

Proměny venkovského prostoru ve 2. polovině 20. stol. a v současnosti

sídla – krajina – divočina

14. 10. 2008

Jak hodnotit vývoj krajiny a zemědělství v 2. polovině 20.století?

- **Pavel Hájek** – Jde kupředu pevně naše zem. Krajina českých zemí v období socialismu 1928 – 1989, Malá skála 2008
 - interpretační rámce:
 1. Kulturní krajina jako změna a setrvačnost
 2. Krajinový vývoj nespěje od dobrého ke špatnému
 3. Radikální změna ve způsobu hospodaření s krajinou není anomálií
 4. Hodnocení krajiny je zčásti dobově podmíněné

- vymezuje 11 procesů a snaží se vysledovat úlohu totalitního režimu

1. Znárodnění půdy
2. Scelování pozemků
3. Zemědělské družstevnictví
4. Vylidňování venkova
5. Přejmenovávání krajiny
6. Účelové využívání krajiny či historicky cenných staveb
7. Zesvětštění krajiny
8. Rozpad pohraniční silniční sítě
9. Militarizace krajiny
10. Neplohodnotná urbanizace krajiny
11. Proměna vztahu ke krajině

Kolektivizace zemědělství a socializace venkova

- od 1948 do 1989 – změna sociálního, ekonomického i environmentálních charakteristik venkova a krajiny
- návaznost na družstevnictví – skoro 10 000 družstev za 1. republiky

X

JZD nikdy družstvy nebyly, neměly atributy skutečného družstva
(dobrovolný vstup, družstevní samospráva a členské podíly)

- přípravy v letech 1946-1947
- nástup zakládání družstev byl učiněn na IX. sjezdu KSČ – Gottwald:
„Nebude u nás socialismu bez přechodu vesnice k socialismu...“
- JZD centrem celého dění na venkově – střediskové obce

X některé pozitivní aspekty socializace vesnice

- rozložení sil v zemědělství se změnilo k nepoznání prakticky během jediného desetiletí

Rok	1950	1960	1969	1979	1988
Počet rolníků	1 404 000	78 000	39 000	6 000	2 000
Počet v zeměd. činných	1 404 000	848 000	688 000	556 000	551 000

- kolektivizační proces trval přes 10 let a skončil v roce 1960, kdy místo statisíců drobných a středních zemědělců vzniklo 10 816 družstev o průměrné výměře asi 420 ha zemědělské půdy a na 200 státních statků o průměrné výměře zhruba 7000 ha zemědělské půdy.

- vývoj počtu rolníků vzhledem k počtu pracovníků v zemědělství

Rok	1950	1960	1970	1980	1989
Počet družstev	1 873	10 816	6 200	1 722	1 660
Průměrná velikost v ha	317	420	638	2 486	2592

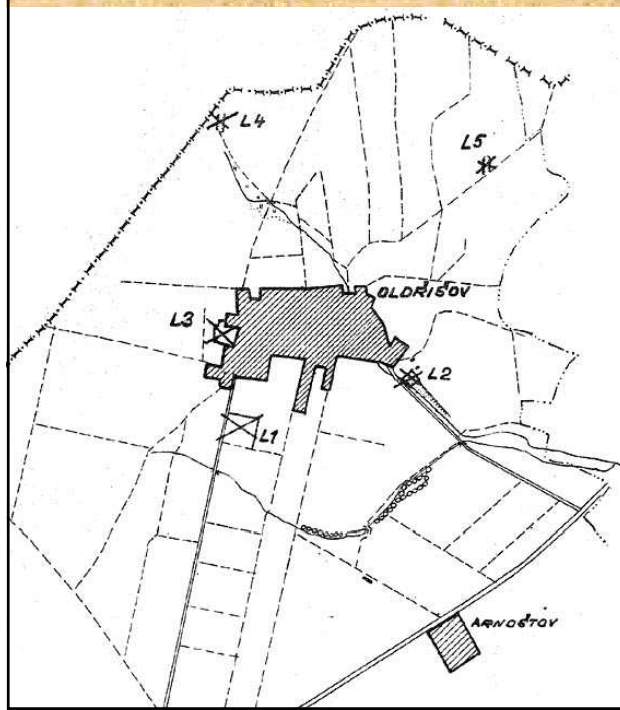
- slučování družstev během 70. a 80. let (etapa koncentrace, kooperace a specializace) – počet se sice zredukoval



spojením několika obecních družstev vznikly tisícihektarové komplexy

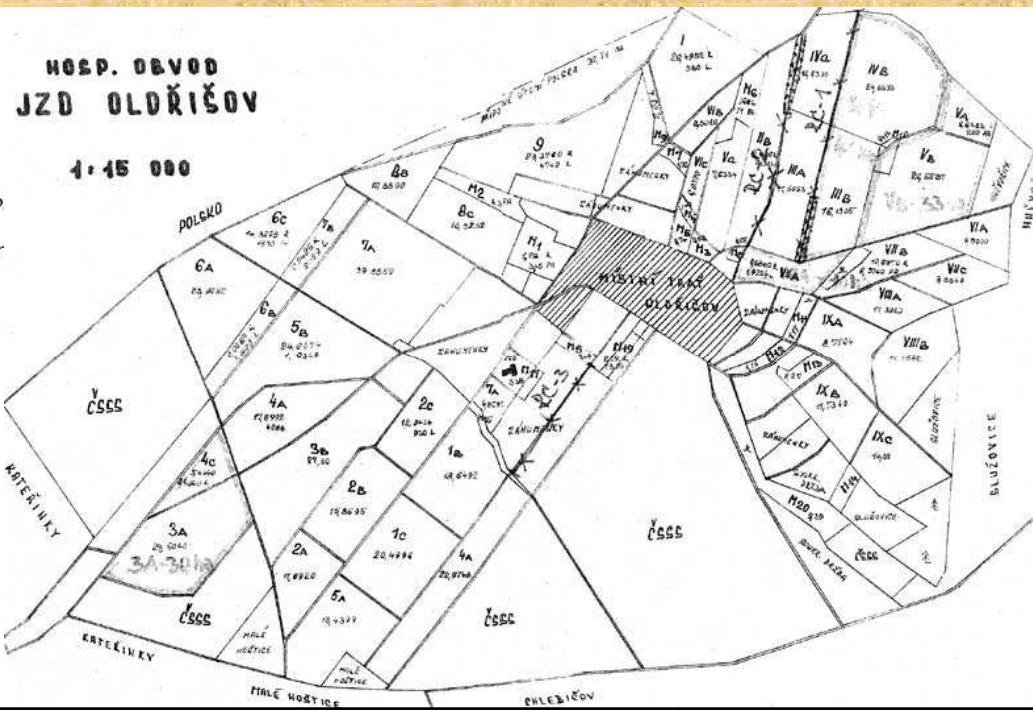
Kolektivizace zemědělství a její odraz v krajině

- utrpěla velké ztráty v oblasti biodiverzity, ztratila svůj charakter a typický vzhled, jedinečnost ⇒ monotónní krajina:
 - pozemkové úpravy – rozoráno 450 000 ha luk, 240 ha mezí, 50 000 ha remízků – ve prospěch orné půdy (někde i 100 % zornění) ⇒ v průměru bylo zorněno 75 % zemědělské půdy
 - průměrná velikost pozemků – z 28 arů v r. 1948 téměř stokrát na 20 ha v r. 1990
 - vysušení převážné části mokřadů, napřímení a technické upravení toků, meliorace, které postihly 1,5 milionů ha



LEGENDA :

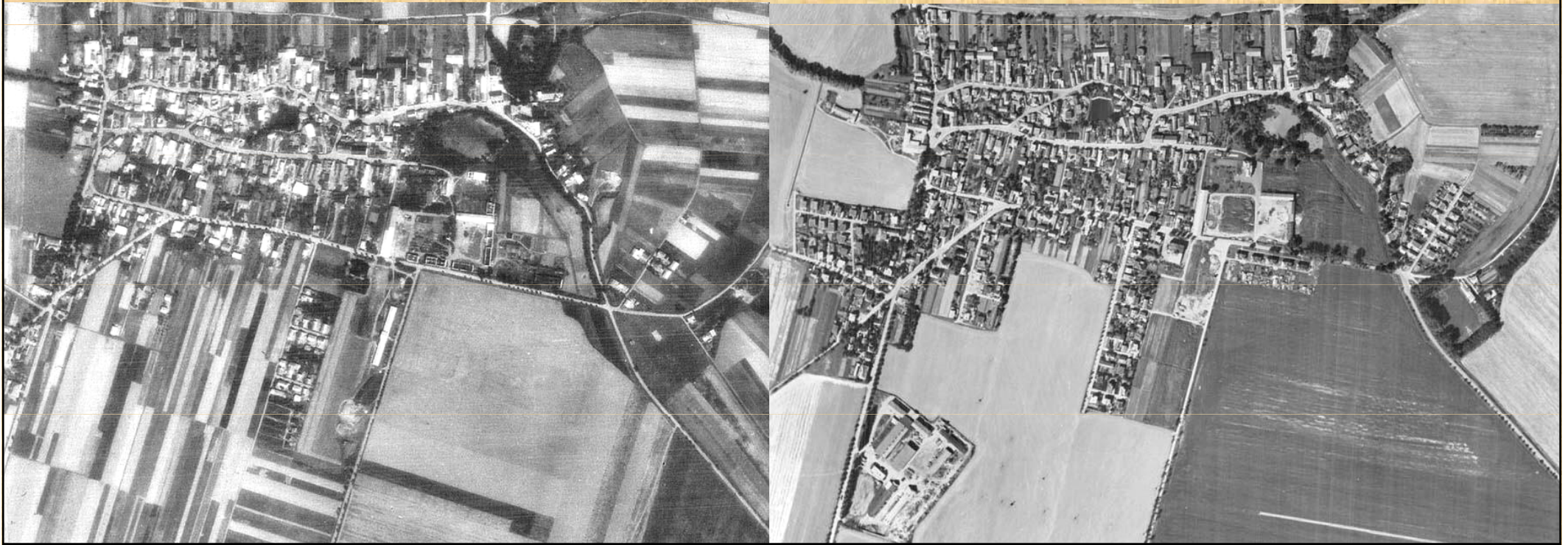
- L1 REKULTIVACE NEVYUŽITÉ PŮD
- L2 ZASYPÁNÍ MATERIÁLOVÉ JÁMY
- L3 REKULTIVACE PASTVIN
- L4 ZAHRNUTÍ ÚVOZU
- L5 ZAHRNUTÍ ÚVOZU



- byly zlikvidovány více než dvě třetiny polních cest a přes 45 000 km liniové zeleně
- průmyslová zemědělská výroba, nadměrná chemizace



zhoršení dostupnosti krajiny
znehodnocení spodní a povrchové vody
snížení produktivity zemědělské půdy (méně humusu)
úbytek ptactva a polní zvěře
vyšší náchylnost půdy k vodní a větrné erozi



Environmentální aspekty kolektivizace zemědělství na příkladu obce Oldřišov na Opavsku

- leží 7 km severovýchodně od Opavy, v nejzápadnější části hlučínského regionu, na Hlučínské pahorkatině v nadmořské výšce 283 m. n. m.
- katastr 1 578,13 ha, z toho 1 426,4 ha zemědělská půda, v současnosti 1340 obyvatel
- příznivá oblast pro zemědělství, před kolektivizací s většinou, v současnosti s téměř stoprocentním zastoupením orné půdy
- specifický historický vývoj – součástí historického Hlučínska – vliv na mentalitu obyvatel
 - 1742-1920 – součástí Pruského království, resp. Německa
 - 1938 – připojení k Altreichu
 - značný vliv na poválečné uspořádání
⇒ kolektivizace zde často probíhala ruku v ruce s poválečnými očištnými řízeními, spojenými s konfiskací majetku, odsuny (6 rodin)

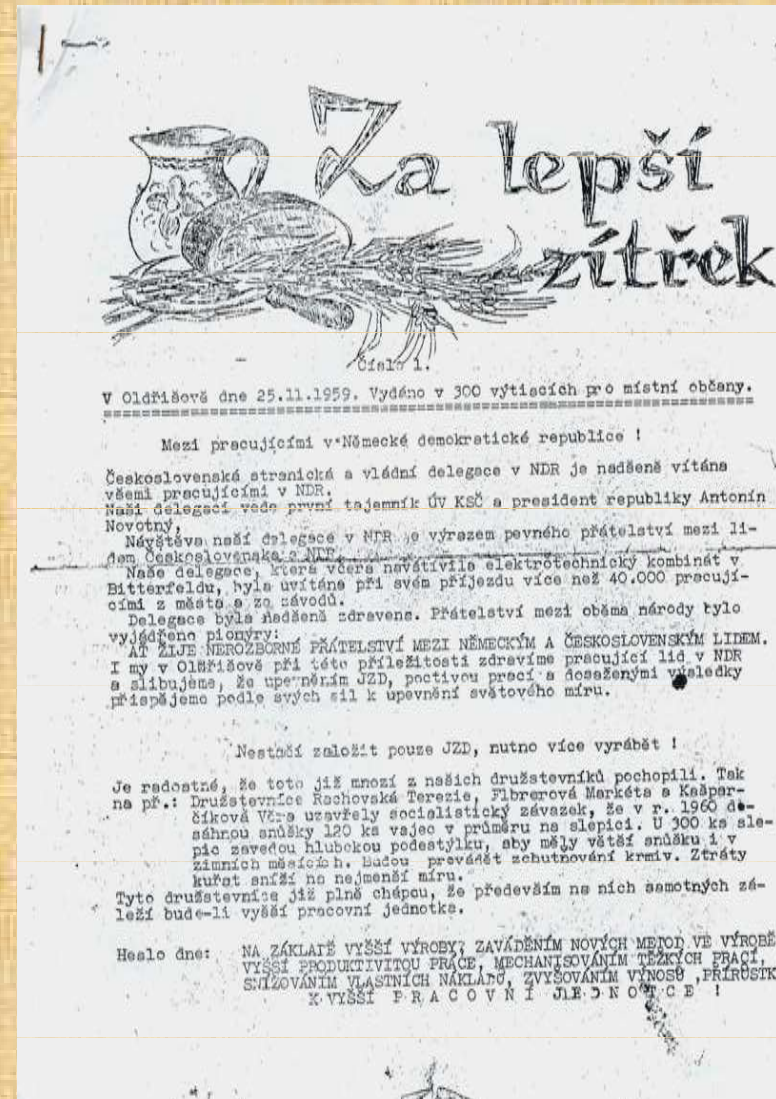


Průběh kolektivizace

- v roce 1950 bylo v obci 206 zemědělských usedlostí, které hospodařily na 865,1 ha
- v roce 1952 proces s kulakem Kašným
- přípravný výbor JZD zřízen až v lednu 1953 (na Opavsku v té době již 50 JZD)

„Konservativnost a opatrníckost našeho rolníka, láska ke zděděné půdě, jak říkají mnozí, způsobily, že se dosti dlouho nemohli rozhodnout pro společné hospodářství.“ (Kronika 1967: 56)

- do JZD vstoupilo 115 zemědělců a jejich rodinných příslušníků z 65 hospodářství, z toho 14 usedlostí nad 15 ha
 - *hospodářsko-technické úpravy pozemků* – byla sjednocena půda na velké hony o 15–30 ha



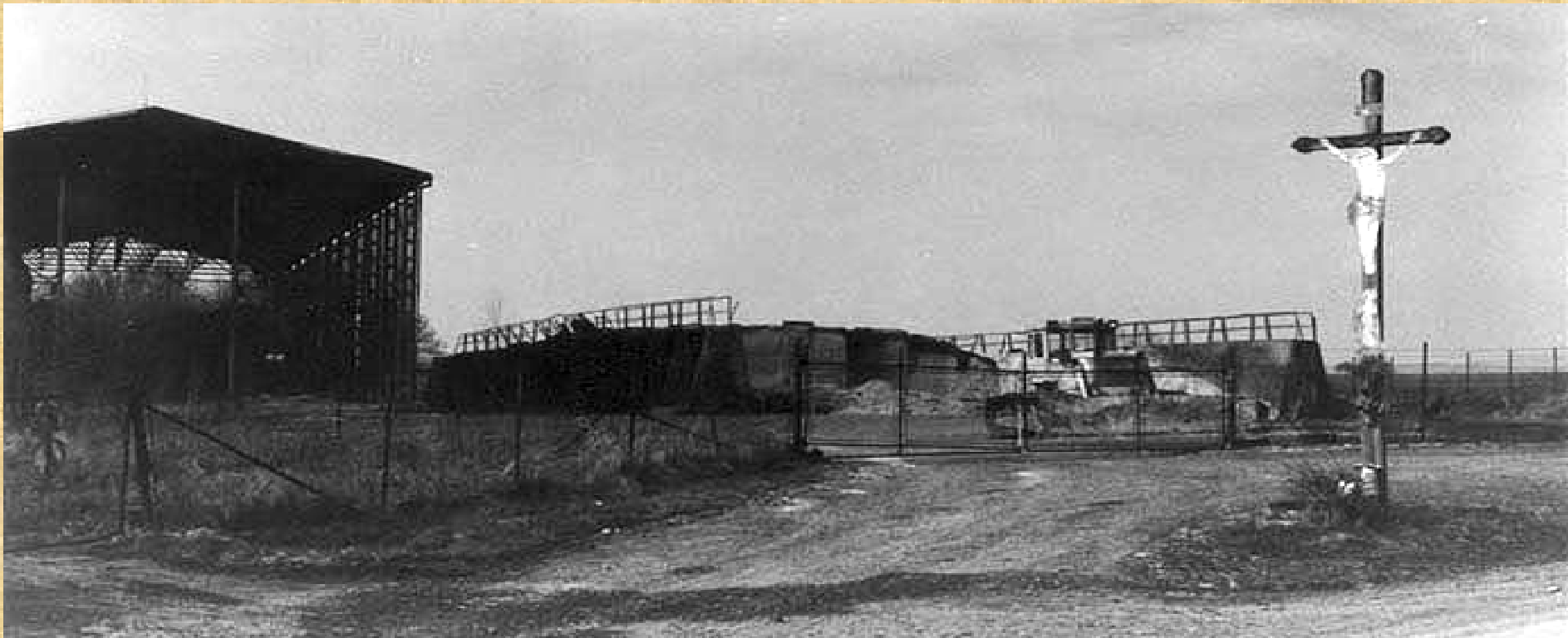
Průběh kolektivizace

- rozvoj družstva byl nadále velmi pomalý a problémový
 - soukromě hospodařící rolníci poukazovali na nepořádek, nešetrné zacházení se stroji, nářadím a vozy, které se neopravují a chátrají.
- zásadní krok v socializaci vesnice byl učiněn na konci 50. let, konkrétně v roce 1958, kdy po nátlaku vstoupilo do JZD 84 hospodářství se 136 členy
 - ale pokles v hospodaření JZD
 - družstvo nebylo ve svém rozhodování jednotné, půda byla ledabyle obhospodařována a nebyly dodržovány agrotechnické lhůty

„...masovým přílivem nových členů a rozšířením půdní základny byla vnesena do hospodaření JZD živelnost hraničící s chaosem (Plaček, Plačková 2006: 341)

Průběh kolektivizace

- 1976 - další sloučení ⇒ JZD Mír Kateřinky (8 vesnických družstev + státní statky Oldřišov, Arnoštov a Angelika) - 4 794 ha půdy (2. největší v okrese)
- 1986 - v Oldřišově už není ani jedna soukromě hospodařící rodina

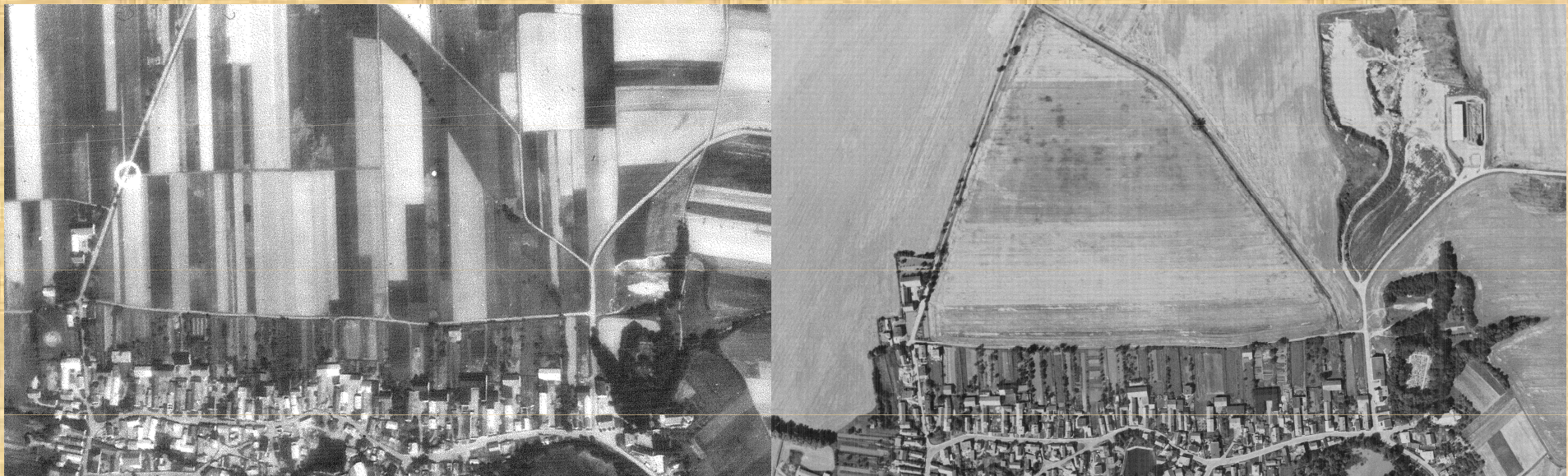


Environmentální dopady kolektivizace

- první změny již v prvních letech existence JZD
 - používání většího množství průmyslových hnojiv a prostředků chemické ochrany rostlin

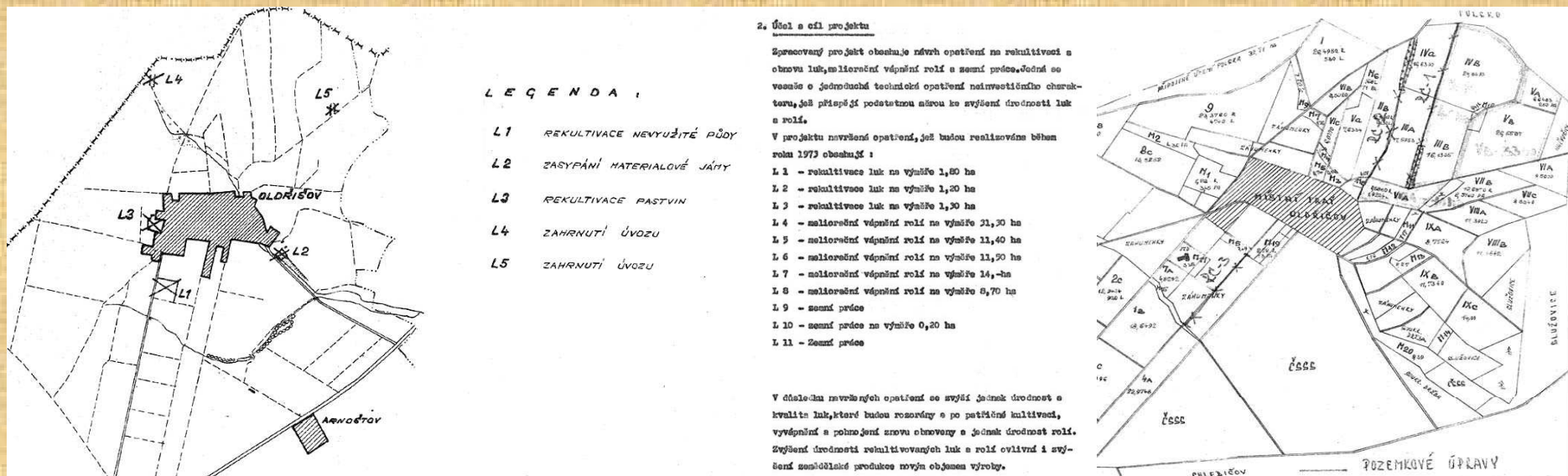
„Stav polní zvěře povážlivě klesá. Polní králíci vyhynuli téměř úplně. Na honech bylo zastřeleno pouze 200 zajíců, 100 koroptví a 25 bažantů.“ (Kronika 1967: 95)

- intenzifikace, zprůmyslnění zemědělské výroby
- vybudování společných kravínů, střediska před obcí



Environmentální dopady kolektivizace

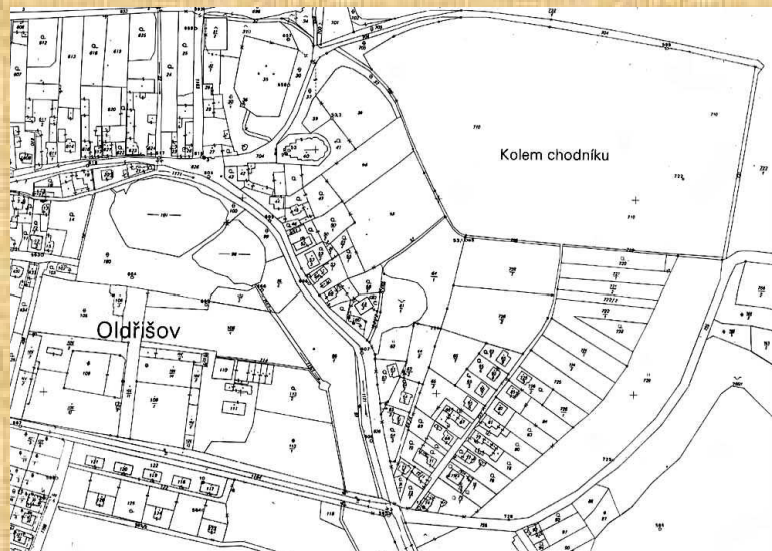
- pozemkové úpravy
 - *hospodářsko-technická úprava* – sjednocena půda na hony o 15–30 ha
 - v letech 1971–1973 *souhrnné pozemkové úpravy*.
- ⇒ mizí stabilizační krajinné prvky – louky u pramenů a v nivách potoků, meze, řada polních cest, solitérní a liniové zeleně, remízky, úvozy
- ⇒ pozemkové úpravy = snadněji obhospodařovatelné lány dlouhé i několik kilometrů



Environmentální dopady kolektivizace



Environmentální dopady kolektivizace



Environmentální dopady kolektivizace

x zároveň značné dopady - ztráta řady hodnot oldřišovské krajiny

⇒ monotónní, nedostupná, malá členitost

⇒ zvýšila se náchylnost půdy k větrné a vodní erozi

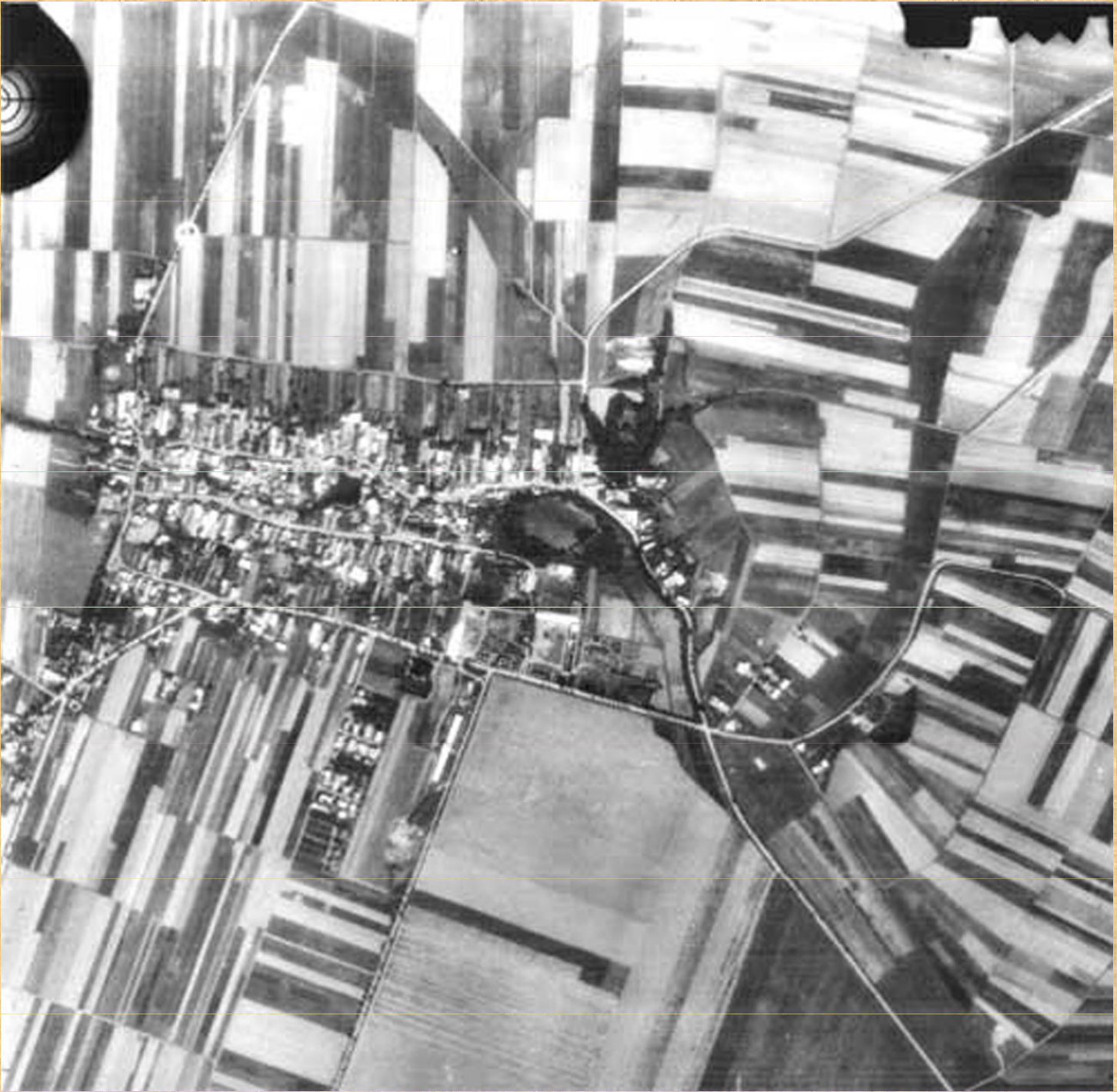
⇒ ekologické (vyšší znečištění), ale také biologické hodnoty (ztráta biodiverzity)

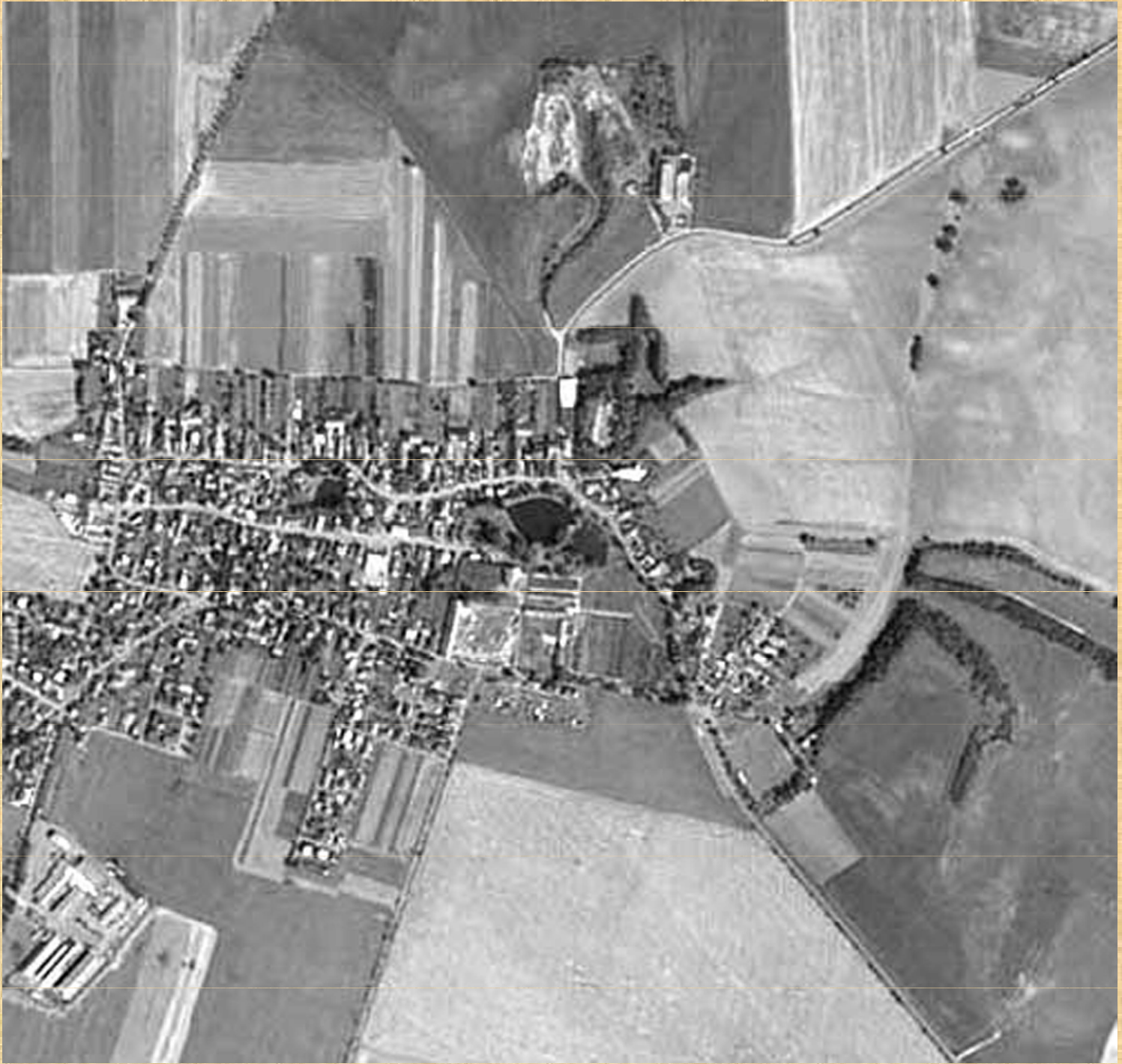


Environmentální dopady kolektivizace

- ⇒ estetické hodnoty (ztráta pestrosti podnětů segmentované kulturní krajiny, harmoničnost – jednotvárnost, monotónnost)
- ⇒ historické hodnoty (ztráta krajinné paměti...)
- ⇒ rekreační hodnoty (nedostupnost, krajina jako prostor pro výrobu potravin)
- ⇒ hodnoty domova (snížení identifikace se scelenou krajinou, obytností).







Z rolníka družstevníkem

- přerušení kontinuity hospodaření drobných vlastníků
 - ⇒ zánik typických, často udržitelných, způsobů hospodaření
 - ⇒ snížení vlastní potravinové soběstačnosti vesnických domácností a komunit
 - ⇒ ztráta životních způsobů charakteristických pro venkovskou komunitu
- dosazování vedoucí pracovníci družstva zpravidla odjinud - role v rozhodování o postupech hospodaření – neznalost místních podmínek

„... ve vedení byli holič a švec. Ničemu ze zemědělství nerozuměli, hlavně, že byli politicky spolehliví“ (R. G.).
- zavedením pevné pracovní doby – dvousměnného provozu v roce 1964
 - ⇒ smazání rozdílu mezi prací v zemědělství a průmyslu, v čase chronologickém namísto dosavadního biologického
- vysoký stupeň specializace jeho pracovních úkonů, nejen řadových zaměstnanců, ale také členů vedení, jež se stali spíše úředníky
 - ⇒ krajina pouze prostorem pro výrobu potravin

Závěr

- vztah zemědělství – příroda a krajina nebyl v minulosti nikdy zcela jednoznačný.
 - ⇒ zemědělec vždy přírodu omezoval a snažil se ji na svých zemědělských plochách co nejvíce eliminovat
 - ⇒ vztah ke krajině byl nejvíce určován vztahem (poutem) k půdě
- změny během kolektivizace
 - ⇒ krajina sice podobně jako předtím v minulosti intenzivně obhospodařovaná,
 - ⇒ avšak neúměrné zásahy průmyslového zemědělství a nedostatek péče
 - ⇒ utrpěla z hlediska stability ekosystémů a zmiňovaných hodnot
 - ⇒ *ztratila lidský rozměr*
- případ Oldřišova je typickým případem