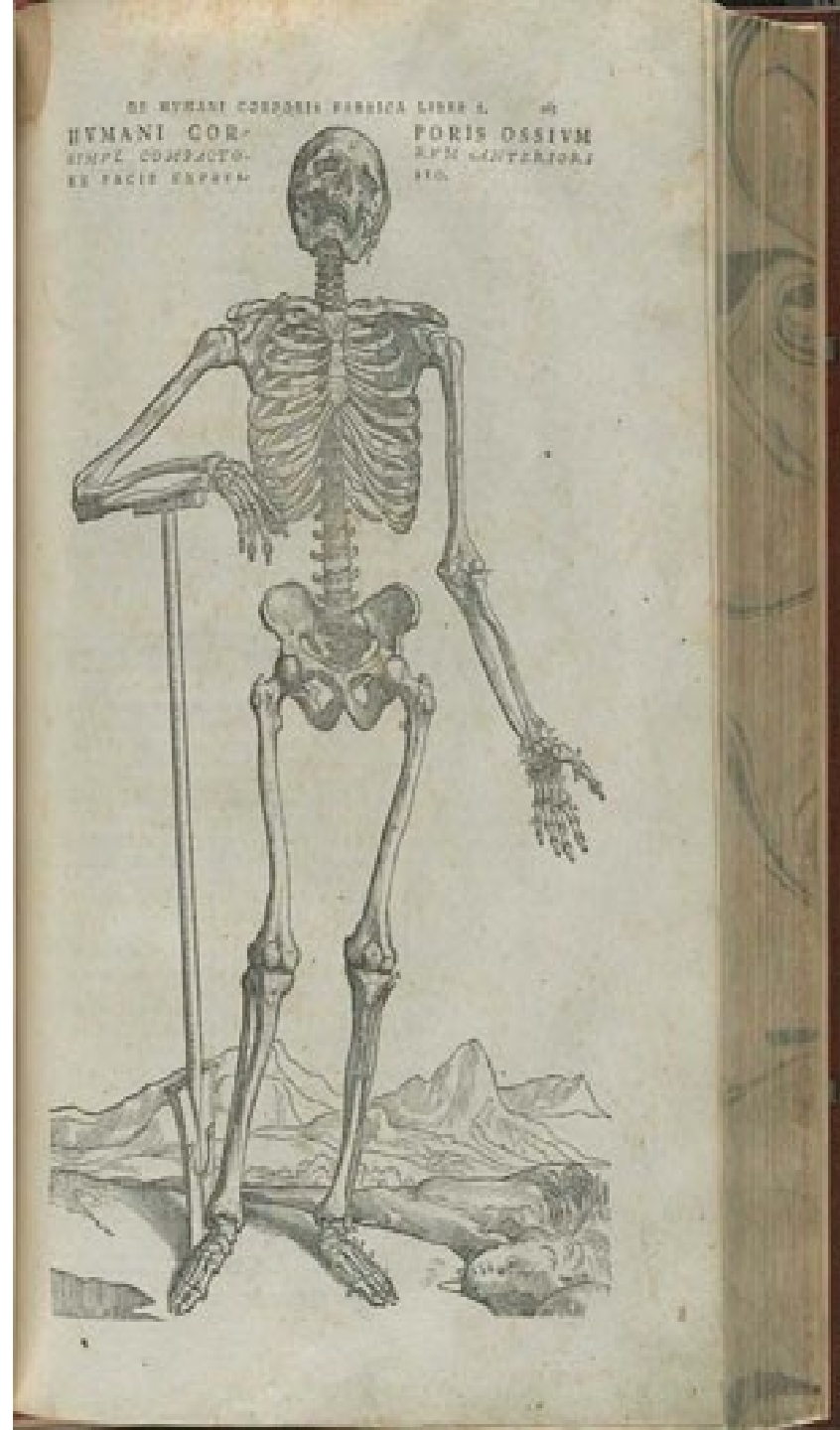




upíři,
medicinmani
a nemocnice
na kraji města

eva šlesingerová
san 666

- tělo a antropologie
- medicinmani/šamani
- etnografie medicíny
- biomedicína
- etnomedicína



„Prohlásit, že lékaři, rabíni,
alchymisté, prostitutky, kojné,
kazatelé a teologové ve
středověku sdíleli jeden koncept
,těla‘, by bylo stejně
neoprávněné, jako tvrdit, že
Charles Darwin, Beatrix Potter,
pytlák a vesnický řezník sdíleli
jeden koncept ,králíka‘.

...medievalistka Caroline Bynum



antropologie a tělo/a

- POST/STRUKTURALISMUS a ETNOGRAFIE
- Michel Foucault (*biomoc, normalizace*)
- Pierre Bourdieu (*habitus, vkus*)
- Nancy Sheper-Hughes, Margaret Lock (*emoce*)



antropologie a těla

- DUALISMUS a STRUKTURALISMUS
 - Descartes a binární opozice
- Robert Hertz (*dualismus pravé a levé*)
- Marcel Mauss (*habitus, techniky těla*)
- Mary Douglas (*symbolické tělo, čistota a nebezpečí*)



Robert Hertz (*dualismus pravé a levé*)

„ U Maorů je pravá strana posvátná, je to místo, kde sídlí dobré a tvůrčí síly; levá strana je stranou profánní a jedině, čím disponuje, jsou ... jisté rušivé a podezřelé síly ... pravá strana je „stranou života“ (a síly), zatímco levá je „stranou smrti (a slabosti). Vlivy přinášející zdar a štěstí a vlivy životadárné do nás vstupují z pravé strany a skrze ni, a naopak smrt a trápení pronikají do jádra naší bytosti zleva.“



(**ROBERT HERTZ**)

Marcel Mauss (*habitus, techniky těla*)

„Jsou slušné a neslušné polohy rukou při nečinnosti. Můžete si tak být jisti, že má-li dítě u stolu lokty u těla, když nejí, je to dítě anglické. Mladý Francouz vůbec neví, jak se sednout vzpřímeně; jeho lokty trčí do stran; klade je na stůl a tak dále.“

(**MARCEL MAUSS**)

Marcel Mauss (*habitus, techniky těla*)

„A tak jsem měl po dlouhá léta tuto představu sociální povahy „*habitu*“ ... Toto slovo je nesrovnatelně lepším příkladem slova „*exis*“ než „*habitude*“ (zvyk či obyčej), přičemž „*exis*“ znamená aristotelskou „nabytou schopnost“ a „*vlohy*“ ...

Tyto návyky se neliší jen od jedince k jedinci – jsou odlišné zejména v různých společnostech, spol. normách a zvyklostech, prestiži. V nich bychom měli spatřovat působení technik kolektivního a individuálního praktického rozumu, a nejen běžným způsobem pouze duši a její opakující se schopnosti.“

(Mauss)

Mary Douglas (*symbolické tělo*)



„Žádná zkušenost není tak obyčejná, aby se nedala použít při obřadu a aby se jí nemohl dát vznešený význam. Čím osobnější a intimnější je zdroj rituálního symbolismu, tím je jeho poselství přesvědčivější...“

(MARY DOUGLAS)

Mary Douglas (*čistota a nebezpečí*)

- *Purity and Danger: an analysis of concepts of pollution and taboo*
- symbolická klasifikace, pravidla očišťování – role systému, bráhmanská skupina v Indii: *Havik vs nedotknutelný*
- *anomálie*
- lékařský materialismus (špína otázkou hygieny, špína je nevhodná)
- Čistota vs Znečištění (stratifikace, klasifikace)

antropologie etnografie medicíny

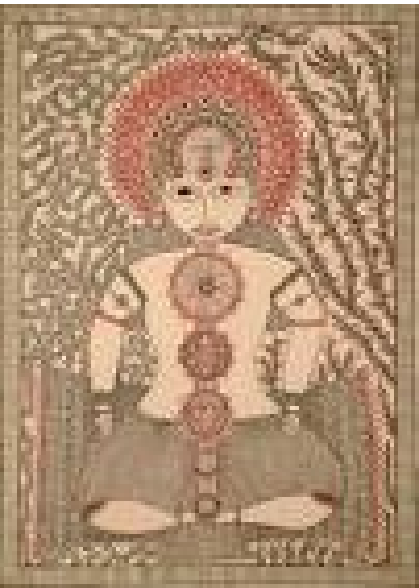


- magie, šamanismus, etnomedicína
- ovlivnění sociologií:
 - sociologií organizace, deviace
 - Chicagská škola
 - Sociologie vědeckého vědění
- ovlivnění sociologie:
 - Sociologie těla, subkultur, metoda, biomedicína x alternativní/etnomedicína ...

magie

antropologie náboženství a
etnomedicína

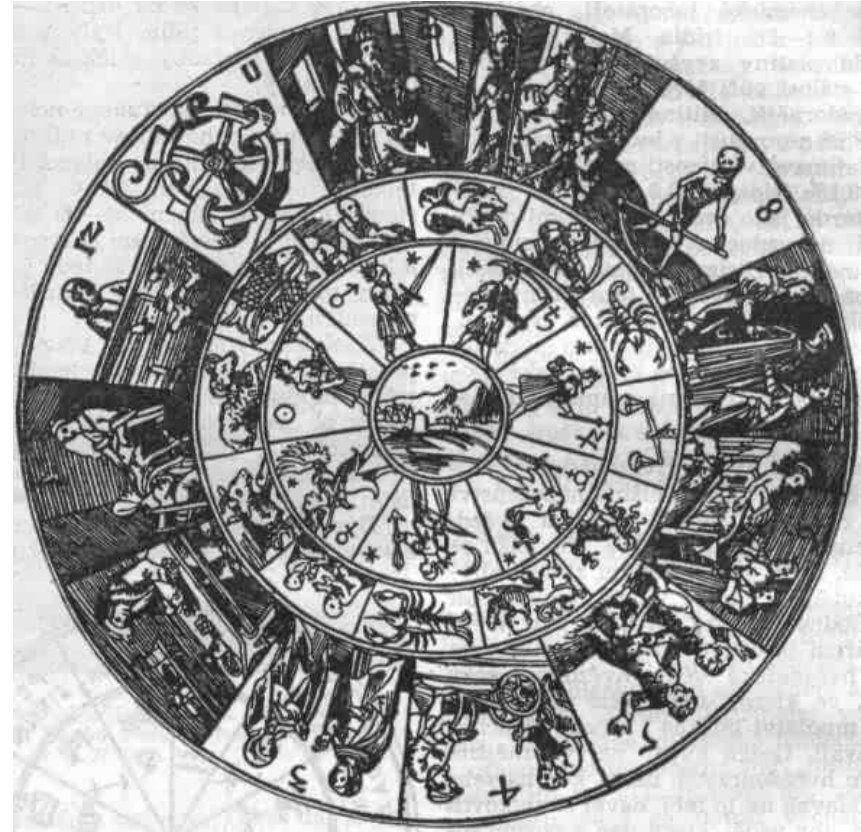
- samostatná disciplína věnující se sociálním a kulturním dimenzím medicíny/medicín, zdraví a nemoci v 60. letech 20.století.
- medicína - kosmologie



magie

antropologie náboženství a etnomedicína

- do 60. let minulého století nebylo běžné vnímat „primitivní“ a „moderní/západní“ medicínu na srovnatelné úrovni.
- magicko- religiozní vs. vědecký přístup



magie antropologie náboženství a etnomedicína



- 60. a 70. léta - ustanovení nového přístupu k nezápadním medicínám, které často souvisely s náboženstvím
- západní tradice je sama sociálně a kulturně konstruována a historicky situována – objekt zkoumání
- „západní“, „moderní“ a „vědecký“ - více neutrální termín „*biomedicína*“.

magie

antropologie náboženství a

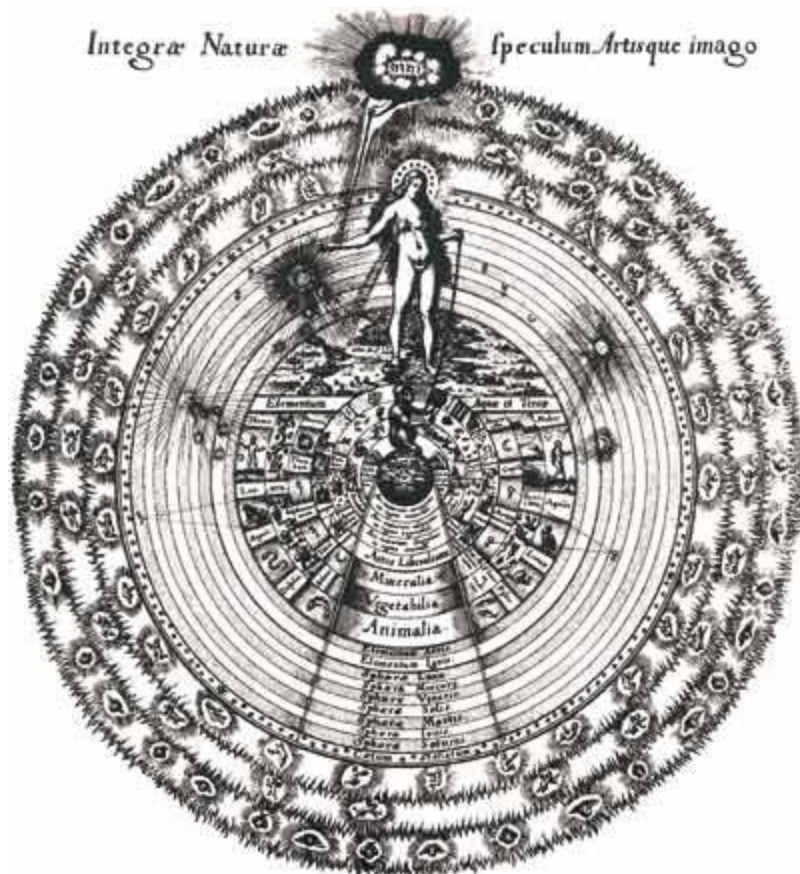
etnomedicína

- západní bio-medicína vyvíjí model lidského těla jako komplexního, sebe-ovládajícího stroje
- ne-západní kultury často konceptualizují fyzické tělo jako materiální a více méně ne jasně dualisticky ohraničené vyjádření neviditelné, kauzativní entity, často nazývané „duše“.
- Ve starověké Indii a Číně vznikly například teorie jemného těla nebo více těl, ale tento koncept je rozšířený také v tribálních kulturách po celém světě.

- Např. Kongo lidé v Zairu - lidská bytost je obdařena „vnitřním“ tělem a duší, neviditelným a kauzativním protějškem/doplňkem „viditelného“ těla a duše.
- Model těla jako mikrokosmu univerza.
 - šamanské kultury a kultury lovců a sběračů
- kmen Hopi odkazuje lidské tělo i tělo planet na strukturu vesmíru.



šarlatáni, mastičkáři



- pluralita
- svatí – šamani – léčitelé
- exorcismus
- Benandanti
- hudba a léčení – komunikace s nemocí
- šarlatáni (představení)
 - Commedie dell'arte
 - Ciarlatano – ciarlare (hovořit výmluvně)

etnografie medicíny

1) jednoduché tradice, jako jsou například

- domorodé porodnické praktiky v rámci latinoamerických indiánských kultur, šamanismus v Nepálu, etnobotanické vědění mezi amazonskými lidmi nebo klasická Ajurvéda atd.

2) studium tradičních léčitelů, výzkum srovnání účinnosti „tradičních“ a „biomedicínckých“ přístupů k léčení mentálních nemocí

3) medicínský pluralismus, velká pozornost popis a srovnání národních „medicínských systémů“ či úloze ne-západních forem terapie v západních společnostech

etnografie medicíny

- biomedicína jako náboženství (symbolický systém)
- Goffman, 1961, *Asylums*
- Becker 1961, *Boys in White*

- 4 témata:
 - 1. Sociální interakce v medicínských institucích
 - 2. Sociálně konstruovaná medicína
 - 3. Žitá zkušenost nemoci a sociologie těla
 - 4. Současná etnografie medicíny (revolta subjektu, relevance politik medicíny ...)

1. soc. interakce v med. institucích

- 60.tá léta - profesní socializace, zkušenosti pacientů, vztahy doktorů a pacientů ...
- Vliv Chicagské školy (terénní práce, prostředí města, symbolický interakcionismus)
- - zkušenost nemoci jako interakce individua a skupiny a jako zprostředkování sociální akce – morální kariéra pacientů.

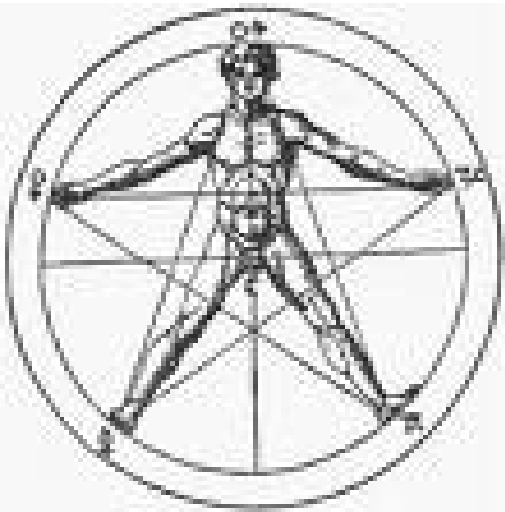
1. soc. interakce v med. institucích

- Medicínské interakce: formát rolí: byrokratický, role genderu, etnicity, třídy.
- Interakce od lékařů až po pracovníky kuchyně v nemocnici
- Psychiatrické léčebny (humanistická smlouva) – spolupráce s medicínskými profesionály a etnografy (Denzin, Lincoln 1994)
- Studium hospiců (paradoxně větší spokojenost než v „normální“ nemocnici – Buckingham 1976) – způsoby komunikace personálu

2. sociální konstrukce medicíny

- Z hlediska sociálního konstruktivismu nemají epistemologickou prioritu medicínské ani laické diagnózy
 - (obojí vychází z cílů „po ruce“ a ze sociálních zájmů subjektů)
- Inspirace Kuhnem, Latourem, Foucaultem, atd.
(první patolog Lester King 1954)
 - Sudnow 1967: Medicínské vědění, diagnózy, prognózy jsou sociálně konstruované (vytvoření mrtvého pacienta, sociální smrt a razítko)

2. sociální konstrukce medicíny



- Sudnow, 1967 (*Passing on, The social Organization of Dying*)
- Rutinní praktiky a procedury, které strukturují zkušenost např. umírání, smrti.
 - Formální a neformální nemocniční procedury neovlivňují proces umírání, *konstituují* umírání v nemocnicích.
 - Konstrukce medicíny v laboratořích (Latour, Fujimura) –

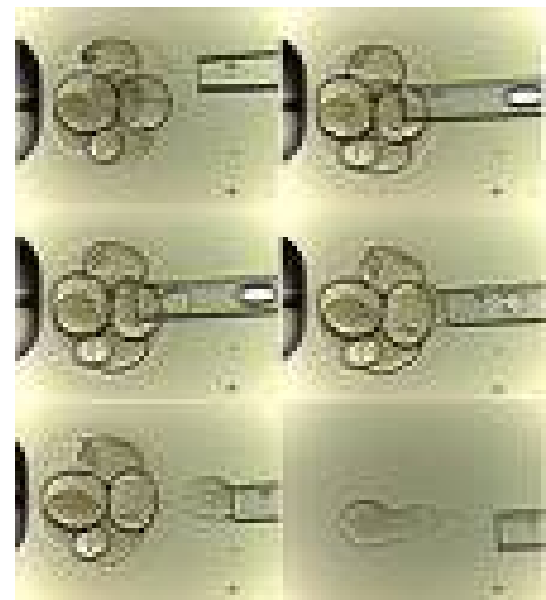
2. sociální konstrukce medicíny

- Jak se konstituuje medicínské vědění o „pacientovi“: Atkinson 1995 (Medical Talk and Medical Work: např. způsoby, jak správně interpretovat rentgen, obraz z mikroskopu ... umění interpretace),
- Foucault 1973, Gubrium 1982 (význam rehabilitace závisí na rámování komunikativní aktivity)



3. Žitá zkušenost nemoci a sociologie těl

- První etnografická práce: např. Davis 1963: alternativy ke strukturalismu Parsonse (1953), psychologismu a fyzikalismu
 - studie o chronické nemoci (studie o bolesti a utrpení,
 - feministické studie o ženské zkušenosti nemoci, genderovaným vztahům mezi lékaři/kami a sestrami
 - studie o etnických minoritách ...



3. Žitá zkušenost nemoci a sociologie těl

- Etnografie a sociologie těl: jak je tělo „čteno“ autoritou a společensky skrze:
 - laboratorní výsledky
 - vyšetření
 - čtení rentgenů, atd.
- Reakce sociologie těla: na dosavadní „odtělesněnost“. Kolonizace teoriemi

4. současná etnografie medicíny

výzvy

- Epistemologická výzva pozdní modernity
 - Foucault, Latour, Geertz
 - Výzva fenomenologie, etnografické *verstehen*, *způsob života*
 - Diskurzivní charakter etnografie
- Otázka důležitosti politiky
 - Mění či nemění výzkumy medicíny její tvář?
- Revolta subjektu
 - objekt – subjekt – účastník výzkumu

symbolika rituálů

Victor Turner

„Bytosti na prahu nejsou ani ryba ani rak, nemají postavení vymezené zákony, zvyklostmi, konvencemi a obřady. Jejich neurčité rysy jako takové jsou v mnoha společenstvích, jež ritualizují sociální a kulturní přechody, vyjádřeným velikým bohatstvím symbolů. Prahovost je tak často připodobňována ke smrti, návratu do matčina lůna, zneviditelnění, temnotě, bisexualitě, divokosti a zatmění slunce či měsíce.“

liminalita

Victor Turner

- Lidé s kultury na okraji, přechodové stadium
- Beatnici/Hippies/Underground
- R.Murphy *Umlčené tělo*
postižený ve fázi liminality –
narušení sociálního postavení



ducha-plné tělo

- Nancy Scheper Hughes,
Margaret Lock
- Mindful Body
 - Individuální
 - Politické
 - Sociální

- Antropologie emocí

