

**JIHOČESKÁ UNIVERZITA V ČESKÝCH BUDĚJOVICÍCH**

**ZDRAVOTNĚ SOCIÁLNÍ FAKULTA**



**Závěrečná zpráva výzkumného projektu RM 01/15/04 MZV ČR**

***Popis jednotlivých forem domácího násilí,  
analýza jejich příčin, prevence***

**České Budějovice    březen 2005**

**Nositel projektu:**

Název organizace: Jihočeská univerzita v Českých Budějovicích  
Branšovská 31, 370 05 České Budějovice  
Druh organizace: Veřejná vysoká škola  
IČO: 60076658

**Řešitel projektu:**

Zdravotně sociální fakulta Jihočeské univerzity v Českých Budějovicích  
Jírovцова 24, 370 04 České Budějovice  
Tel.: 387315181, fax: 387438389  
Bankovní spojení: ČSOB České Budějovice  
Číslo účtu: 166622440/0300

**Řešitelé projektu:**

Doc. PhDr. Jiří Kovařík, PhD.  
Prof. MUDr. Jiří Dunovský, DrSc.

**Spoluřešitelé projektu:**

Mgr. Petra Zimmelová  
Ing. Renata Švestková, Ph.D.  
Mgr. Alice Červinková  
Doc. PhDr. Jiří Buriánek, CSc.  
PhDr. Pavel Kuchař, CSc.

## **Shrnutí nejdůležitějších zjištění a závěrů projektu**

### **Domácí násilí na mužích**

Provedená sonda přinesla řadu zajímavých a srovnatelných údajů o domácím násilí, jehož obětí se stávají muži. I když se vztahuje k přece jen specifické populaci, její přínos nemusí být omezen pouze na získávání metodologických zkušeností s výzkumem tohoto přece jen nového tématu. V této souvislosti se nabízí několik závěrů:

1. metodika jako celek se osvědčila (zejména pokud jde o použitý dotazník)
2. šetření tohoto typu má smysl provádět ve větším rozsahu, kdy je možno statisticky třídit i jevy s poměrně vzácným výskytem, daná velikost souboru se jeví jako minimální, nemluvě o metodě výběru
3. zkoumaný předmět bude vhodné výrazněji strukturovat a oddělit od sebe bloky otázek na fyzické násilí a na psychické násilí ještě o něco jednoznačněji (aniž by to bránilo konstrukci společných indexů)
4. po vzoru viktimologických výzkumů bude vhodné zavést indikaci klíčových jevů v periodě „během posledních 12 měsíců“
5. škály na měření frekvence výskytu je vhodné konkretizovat (na základě zjištěné pravděpodobnosti výskytu)
6. na rozdíl od jiných studií se zatím nezjišťovaly důsledky útoku (kromě sociálních souvislostí), takže těžko posuzovat závažnost jednotlivých událostí.

Z meritorního hlediska zaslouží pozornost tyto poznatky:

- Zatímco ostřejší výměny názorů jsou v partnerském vztahu něčím spíše normálním, slovní agrese typu nadávek už nikoli, i když ji zažilo ve vztahu zhruba 30 % mužů.
- Ostatní formy násilí jsou vzácnější, kdybychom ale tolerovali výskyt některých mírnějších forem, zůstalo by zhruba 30 % mužů, kteří alespoň občas zažili během vztahu nejméně tři typy ataků tj. jeden z kategorie „vážnějších“.
- Údaj o 4 % mužů, kteří uvedli vyústění partnerské hádky ve fyzické napadení, odpovídá poznatkům z reprezentativního výzkumu ČR 1999.
- Pokud srovnáme výskyt násilí s předchozím kalamitním vztahem, je předchozí zkušenost o něco horší, ale rozdíl by mohl být i větší, jistá tendence k opakování zkušenosti tu zřejmě zůstává.
- Přesto je zřejmé, že výrazná negativní zkušenost ovlivňuje volbu a přístup k dalšímu partnerskému vztahu
- Kontakt s domácím násilím závisí na věku, stupňuje se spíše ve středním věku.
- Muži jsou sice celkově odolnější vůči psychickému násilí, jsou však těmito formami zasaženi zhruba stejně často jako ženy: to odpovídá představě, že tyto formy násilí jsou dyadické, interpersonální, že provázejí partnerské konflikty a nebývají jednosměrné.
- V oblasti psychického násilí vykazuje jistou tendenci k normalizaci žárlivost na kontakt s jinými ženami (v této oblasti jsou muži podle dat z IVAWS tolerantnější), rozšířené jsou také žárlivost na mimodomácí aktivity a snaha o kontrolu chování (zhruba 40 % přinejmenším občas).
- Ve výzkumech tohoto typu převažuje tendence vidět jako původce spíše partnera než sebe, ale větší část takovou otázku „nechce rozhodnout“.
- U mužů existuje relativně malá šance, že se o obtížích někdo další dozví (necelá polovina uvedla, že to ví blízcí přátelé).
- Viktimizace fyzickým i psychickým násilím tvoří určitý syndrom, položky jsou korelovány. Ovlivňuje spokojenost s partnerským vztahem i jeho stabilitu.

- Podmíněnost násilného chování partnerky tradičně předpokládanými rizikovými faktory (alkohol, drogy, agresivita na veřejnosti) byla prokázána.
- Sklon partnerek uchýlovat se k psychickému násilí zřejmě nezávisí příliš silně na sociálním postavení, i když některá specifika např. stran vzdělání výzkum zachytil. Domácí násilí zasahuje všechna sociální prostředí, a jeho výskyt a podoba zřejmě záleží více na osobnostních charakteristikách partnerky a na průběhu manželských krizí a konfliktů.
- Výzkum nabízí k podrobnějšímu zkoumání hypotézu o zvláštních charakteristikách nesezdaného soužití jako svého druhu testování nebo reakce na předchozí špatnou zkušenost.

### **Domácí násilí na seniorech**

V rámci výsledků byly popsány jednotlivé typy násilí na seniorech, včetně četnosti výskytu těchto jevů a prostředí kde k němu dochází. Nabídka řešení existuje tuto chvíli částečně v modelu záchytu, který se užívá v případě násilí na dětech a ženách. Jako velmi důležité se jeví i postavení této problematiky do stejně důležité roviny jako násilí na dětech a ženách. V současném stavu v jakém se násilí na seniorech v ČR nachází se jako ideální jeví vytvoření poradenských center. Tato centra by mohla pomáhat obětem v domácím prostředí, zároveň by měla zabezpečit i správnou edukaci pečovatelů (v domácím prostředí) zejména v souvislosti se syndromem vyhoření. Celkově by se problematika domácí násilí měla plně rozšířit i o problematiku seniorů. Pokud bude vyvolána celospolečenská diskuse a tento fenomén bude v popředí zájmu všech kompetentních osob, bude vyvolána i celospolečenská potřeba upozorňovat na tyto případy a posílit sebevědomí seniorů. V případě pochybení profesionálních pečovatelů je nutné v rámci prevence do managementu těchto služeb zakomponovat mechanismy, které naprosto minimalizují možnost vzniku násilného chování.

# **1 Domácí násilí na mužích – teoretická část**

V této kapitole se zaměříme na násilí, které zažívají muži v partnerských vztazích, jak v kontextu domácího násilí jako konceptu, tak v širších společenských souvislostech. S pojmem domácí násilí pracují jak sociální vědy teoreticky, empiricky (sociologické teorie a výzkumy) i v aplikované podobě (sociální práce), tak psychologie a psychoterapie. S pojmem domácí násilí se setkáváme v rámci výše zmíněných disciplín především ve vztahu k násilí páchaném na ženách.

Chceme-li se zde soustředit na násilí páchané na mužích, nelze tento fenomén simplifikovat a jednoduše zaměnit pohlaví pachatele a oběti. Vzhledem k tomu, že základy moderní společnosti i její dnešní varianta (hovoříme o druhé, pozdní, tekuté, či reflexivní modernitě atd.) jsou postavené na oddělení soukromé a veřejné sféry a na binárním systému dvou pohlaví, vychází tematizace domácího násilí ve vztahu k ženám a mužům z rozdílných sociálních rámců a souvislostí. Na následujících stránkách se pokusíme ukázat, v čem tato rozdílnost spočívá a jakým způsobem bychom mohli teoreticky konceptualizovat násilí v partnerském vztahu páchané na mužích.

## **1.1 Domácí násilí: základní rysy**

Domácí násilí, i když se odehrává v rodině, tedy ve sféře soukromé, bylo identifikováno jako problém, který má širší sociální souvislosti. Toto pojetí domácího násilí se vyvinulo v západní společnosti v 60. letech. Do té doby bylo násilí mezi partnery tematizováno na individuální úrovni jednotlivých aktérů. Sociální rozměr umožnil zkoumat tento fenomén v širším sociálním kontextu.

Než se budeme věnovat tomuto širšímu kontextu, považují na tomto místě za důležité se zastavit a načrtnout hlavní rysy domácího násilí. Čírtková (2002) uvádí tři základní specifika domácího násilí: 1. soukromí jako místo, kde dochází k partnerskému násilí, 2. opakování a postupný nárůst intenzity násilných incidentů a 3. specifická příčin a kořenů domácího násilí. Domácí násilí (jak už název napovídá) se tedy odehrává v rámci partnerského vztahu. O domácím násilí hovoříme tehdy, když se nejedná o izolovaný jev fyzické či psychické agrese, ale o systematické počínání

jednoho z partnerů, které je vedeno cílem získat kontrolu nad partnerem a má za následek osobnostní dezintegraci oběti.

### 1.1.1 Domácí násilí: vyjasnění pojmu

Než obrátíme pozornost k výše uvedeným hlavním rysům domácího násilí, zastavím se u samotného pojmu a pokusím se ukázat, že pojem násilí není z terminologického hlediska zcela přesný a může být dokonce zavádějící. Ačkoliv se tohoto již zavedeného termínu budu v rámci této práce držet, chtěla bych nyní upozornit na některá úskalí, které s sebou může doslovné chápání tohoto pojmosloví nést. Nejedná se mi tedy o problematizaci konceptu jako takového, ale spíše o rozšíření pohledu na to, jaké další mechanismy kromě násilí lze pod pojem násilí v souvislosti s partnerskými vztahy zahrnout. S odkazem na Ludewiga (1992), který právě užívání tohoto pojmu (v kontextu sociálně politické a terapeutické praxe) podrobuje kritice, se tedy pokusím ukázat, co může přinést logické účetnictví<sup>1</sup> pojmu násilí v sociologickém (nebo širěji sociálním kontextu). Co je tedy tak problematického na pojmu násilí v souvislosti s partnerskými vztahy? Pojem násilí implikuje jednosměrný akt namířený od násilníka směrem k oběti. Vedle toho, jak ukazují studie zabývající se domácím násilím, zažívá oběť ve vztahu daleko širší škálu jednání a interakcí, které spolupůsobí v rámci vztahu, jehož součástí je fyzické a psychické násilí. Je tam silně obsažený pocit kontroly a manipulace, což jsou interaktivní prvky v rámci vztahu. „Moc a manipulace se vymezují v komunikaci, protože zde záleží na spolupůsobení: moc předpokládá podřízení se, manipulace předpokládá vyžadované chování. Naproti tomu násilí je jednostranné, struktuře odporující působení na člověka, jiné živé bytosti, nebo věci, přičemž reakce nehraje žádnou roli...jestliže moc, manipulace a násilí platí v sociálně politické a terapeutické diskusi jako nálepky jednoho a téhož fenoménu, vznikají logické omyly značného dosahu, které ztěžují vědomé zacházení s těmito tématy.“ (Ludewig, 1992). Toto rozšíření, či upřesnění se týká především psychického násilí, které může násilí v Ludewigově definici odpovídat například pokud je používána slovní agrese, ale ne v případech manipulace a kontroly druhého člověka. Důvodem pro toto logické účetnictví nebylo vytvoření nového pojmu, který by lépe vystihoval situaci, i když jak ukážu dále, k těmto pokusům v rámci vědeckého diskurzu dochází. Cílem

---

<sup>1</sup> Pod logickým účetnictvím má Ludewig na mysli práci s jazykem, s odbornou terminologií. Některé pojmy jsou zavedeny do teorie i do praxe a zůstávají v ní i po té, co dojde na tomto poli na základě teoretických i empirických studií k posunu, aniž by jejich význam byl znovu pře-myšlen.

bylo spíše ukázat, že v konceptu domácího násilí, tak jak se s ním v současném teoretickém, sociálně-vědním i terapeutickém kontextu pracuje, je pojem násilí spíše metaforický pojem, který v sobě zahrnuje i další fenomény jako je moc, kontrola a manipulace. Násilí je tedy v tomto kontextu pojem, který vyjadřuje pouze jednu rovinu vztahu, tu nejzjevnější, nejzávažnější, která končí i smrtí, proto je akcentována více než další složky. Hovoříme-li o domácím násilí, máme tedy na mysli širokou paletu jednání, která zahrnuje i manipulaci, kontrolu, nátlak, vydírání, ponižování atd. Po tomto terminologickém vyjasnění bych se chtěla vrátit k hlavním rysům domácího násilí.

### **1.1.2 Specifika domácího násilí: soukromí jako místo, kde dochází k partnerskému násilí**

Domácí násilí se odehrává mezi intimními partnery: Pachatel je v tomto případě blízký člověk, ke kterému má oběť citové vazby. K domácímu násilí dochází v soukromí jak ve smyslu prostorovém, dochází k němu nejčastěji za „zavřenými dveřmi“ společného bytu. Zároveň i ve smyslu daleko širším, v intimním prostoru mezi blízkými lidmi, kteří spolu sdílejí každodennost, minulost i budoucnost, často vychovávají společně děti, které jsou pak chování agresora/agresorky svědky.

V moderní době se soukromí stalo výlučnou sférou, do které na rozdíl od veřejného prostoru nezasahovaly formální instituce, případně zasahovaly v omezené míře (například v oblasti péče o děti, které spadají do zvláštní kategorie, na kterou se vztahují ochranná opatření). Také z tohoto důvodu bylo po dlouhou dobu toto téma mimo rámec společenských debat, sociálně-politických opatření i legislativních úprav. Oblast soukromí tedy znesnadňuje jak potrestání pachatele, tak pomoc oběti, která se často ocitá v situaci sociální izolace.

Zároveň oblast partnerských vztahů odráží celkovou strukturu genderového nastavení společnosti a jsou v ní reprodukovány nerovnosti. Ve většině případů je obětí domácího násilí žena. Na druhou stranu právě toto nastavení může stěžovat pomoc i mužům, kteří se stali obětí domácího násilí, protože pro ně zde vlastně „není místo“. „Tato oblast (partnerského života – pozn.aut.) ...je v současné pozdně moderní společnosti stále více idealizována a pokládána za odtrženou od „studeného a krutého“ venkovního světa... ačkoliv by měla být prosta vypočítavosti a privilegování osobních zájmů, je totiž ve skutečnosti nedílnou součástí genderového mocenského pole“.

(Radimská 2003)

Tato situace se mění, domácí násilí se stává celospolečenským tématem, podléhá samostatné právní úpravě, vznikají telefonní linky, poradny, azylové domy atd. pro oběti domácího násilí. Domácí násilí se stává i předmětem mediálních kampaní a veřejných debat, stalo se i seriózně vnímaným vědeckým tématem a předmětem empirických výzkumů i teoretického bádání.

### **1. 1. 3 Opakování a postupný nárůst intenzity násilných incidentů**

Jak už bylo zmíněno, domácí násilí je definováno jako opakované a systematické. Frekvence i intenzita násilného, agresivního a kontrolujícího chování se v průběhu času zvyšuje. Pro popsání této dynamiky byl vyvinut model násilného cyklu, ten popisuje jednotlivé fáze, ke kterým dochází, přičemž intenzita zde narůstá tak, že se jednotlivé intervaly zkracují a ataky páchané v rámci nich nabývají na surovosti. Tento cyklus začíná vytvářením napětí ve vztahu. Toto utváření napětí může vyházet z různých zdrojů, respektive důvody pro toto napětí, alespoň tak jak jsou prezentovány násilným partnerem, mohou nabývat různých podob: obviňování z nevěry, obviňování z nedostatečného plnění ženské, respektive mužské role (žena nevede dobře domácnost, muž nevydělává dost peněz atd.). V průběhu této fáze dochází ke stupňování napětí na jedné straně a snaze napětí uvolnit na straně druhé. Napadáný partner často volí strategie, kterými se snaží mírnit napětí tím, že dostojí požadavkům, které jsou na něj kladeny, ustupuje atd. Teprve ve druhé fázi dochází po eskalaci napětí k násilnému incidentu. Po násilném útoku dochází k uvolnění napětí, partner se často omlouvá a slibuje, že k ničemu podobnému už nedojde. Po určité době, ale dochází opět k vytváření napětí a celý cyklus se opakuje. Fyzické násilí tedy nejvíce vystupuje ve druhé fázi, zatímco první fáze, kdy dochází ke stupňování napětí se spíše objevuje psychické násilí, kontrola i manipulace.

Takto jasné odlišení slouží spíše k lepšímu pochopení celého cyklu, než věrnému zobrazení dynamiky násilí, protože manipulace ani kontrola ve ostatních fázích nemizí, stejně tak, jako je možnost násilného fyzického útoku alespoň latentně přítomna i v ostatních fázích cyklu. Cyklus násilí pomáhá pochopit, jak k násilí dochází, nevysvětluje ale jeho příčiny, dává nám tedy odpověď na otázku, jak násilí ve vztahu probíhá, rozkrývá jeho dynamiku, neodpovídá ale na otázku, proč k němu dochází.



#### 1.1.4 Kořeny a příčiny domácího násilí

Násilí mezi partnery je zkoumáno z různých perspektiv a z tohoto důvodu se pak interpretace liší. Především je důležité odlišit možné spouštěče domácího násilí od vlastních příčin. Zaměňování příčin a spouštěčů může vést k dezinterpretacím. Například vysoká míra nadužívání alkoholu mezi pachateli domácího násilí byla vysvětlována jako jedna z příčin domácího násilí. V současné době se alkohol či drogy řadí mezi spouštěče domácího násilí, nikoli mezi jeho příčiny. Stejně tak byly hledány příčiny násilí v nízkém socioekonomickém statusu, z výzkumů i z praxe institucí zabývajících se tímto problémem ale vyplývá, že násilí není soustředěno výlučně mezi některé vrstvy populace. Socio-ekonomické a statusové faktory ale hrají důležitou roli při hledání příčin domácího násilí a to především ve vzájemné kombinaci a s ohledem na postavení jednotlivce v užším sociálním poli, než vzhledem k jeho postavení ve společnosti jako celku. Toto tvrzení podrobněji přiblížíme na integrovaném přístupu k domácímu násilí, se kterým pracuje Anderson (1997).

Anderson se snaží o vytvoření integrované teorie propojením přístupu rodinné a genderové perspektivy, autorka ve svém konceptu tedy pracuje jak se socio-demografickými faktory, tak se statusovými zdroji a tyto kategorie propojuje s genderovou perspektivou. Rodinné přístupy zde reprezentují takový pohled, který hledá příčiny v socioekonomickém postavení a v rozdělení moci ve společnosti. Genderové pohledy tematizují domácí násilí jako důsledek nerovného postavení žen ve společnosti v rámci všech společenských vrstev i skrze tyto vrstvy. S odkazem na teorii zdrojů, která hledá vysvětlení násilí v partnerském vztahu v nerovném rozdělení zdrojů moci (sociálních, ekonomických, osobnostních atd.) ve vztahu, ukazuje že i socioekonomický status může ovlivňovat domácí násilí, protože zároveň ovlivňuje moc v rámci partnerského vztahu. Zahrnutí genderové perspektivy pak reflektuje odlišné utváření genderu ve vztahu k sociálním strukturám společnosti i distribuci moci. Například u mužů z nižších tříd je vyšší důraz na nepoddajnost a agresivitu, zvláště když nezažívají dostatek moci a autority na pracovišti (případně jsou nezaměstnaní), mohou konstruovat rigidní a agresivní modely maskulinity v rámci partnerského vztahu.

Statusová inkompabilita je méně významná pro ženy (muži se také běžněji žení s partnerkami, které stojí vůči nim statusově níže a naopak). Nedostatek výdělků, či vzdělání by pak neměl být rozhodujícím faktorem pro páchaní násilí ze strany žen na jejich partnerech. Ženy, které stojí statusově níže vůči partnerovi a zažívají z jeho strany násilí, budou pak ve vztahu spíše setrávat, respektive nemají dostatek zdrojů pro to, ze

vztahu odejít a mohou pak násilí užívat jako sebeobranu. Autorka tedy dochází k závěru, že muži, kteří mají nižší socioekonomický status než ženy, se budou s větší pravděpodobností dopouštět vůči nim násilí, než muži, kteří mají socioekonomický status stejný, či vyšší. U žen to ale neplatí, protože násilí není spojeno se sociálním statutem partnera.

## **1.2 Genderový rozměr v tematizaci domácího násilí: genderová socializace a utváření genderu**

Moderní společnost je stratifikovaná do jednotlivých vrstev s rozdílným socioekonomickým statutem. Jednotlivec má své místo ve společnosti i podle dalších kategorií (etnicita, věk, vzdělání, gender). Tyto kategorie zase zpětně ovlivňují s jakou pravděpodobností se jednotlivec umístí v sociálním prostoru. Gender hraje v problematice násilí mezi partnery významnou roli, protože se jedná o násilí mezi mužem a ženou. Gender je sociální kategorie, která umožňuje analyzovat postavení mužů a žen ve společnosti a jejich vzájemné vztahy. Genderovou identitu získáváme v procesu socializace a zároveň ji neustále reprodukuje. Genderová socializace tvoří rozměr jak primární socializace (v rodině), tak sekundární socializace v dalších skupinách a pokračuje vlastně celý život. V průběhu životního cyklu vstupujeme do různých nových rolí, které jsou genderově rozdílné (např. v souvislosti s mateřstvím, postavením na trhu práce atd.). Proto se zdá být pojmově přesnější hovořit o utváření genderu, protože se vlastně jedná o neustálý proces. Genderová socializace mužů probíhá s daleko větším důrazem na agresivitu a je také daleko více disciplinační (Ranzetti a Curran 2003). Chlapci jsou povzbuzováni k různým hrám, které vykazují znaky agresivity, jsou vybízeni k soutěživosti, překonávání překážek. Tento tlak může negativně působit jak na utváření vlastního sebeobrazu (zvláště pokud není chlapec dostatečně silný, či obratný, aby v takových hrách obstál). Naopak socializace emocí podléhá nejrůznějším restrikcím (kluci nebrečí atd.) a komunikační schopnosti nejsou u chlapců běžně tolik podporovány jako u dívek, což může představovat v pozdějším životě velké problémy.

Dívky jsou na rozdíl od chlapců socializovány s důrazem na pomoc a péči druhým lidem, tedy spíše na spolupráci než kompetici. „V rámci tohoto socializačního rámce se chlapci obecně učí definovat v opozici k dívkám a ženské vlastnosti se učí vnímat jako cosi, co může ohrozit úspěšnou konstrukci jejich maskulinní genderové

identity. Z lingvistického hlediska neexistuje ekvivalent pro zesměšnění dívek, které by odpovídalo zesměšnění chlapců typu „jsi baba“, „jsi zženštilý“, „chováš se jak holka“.

Od raného věku tedy chlapci musí dokazovat jiným mužům či chlapcům svoji správnou mužskou identitu a mužské okolí se stává arbitrem dosažení této správné identity, přičemž ženy – matky, učitelky v mateřských a základních školách a další ženské postavy v okolí chlapce – a celková atmosféra ve společnosti se na tomto procesu mohou význačně podílet.“ (Linková 2004).

Takto rozdílné utváření genderu může ovlivňovat postoje k násilí, jeho vykonávání či užívání jako prostředku k dosažení cíle, či prostředku k vybití frustrace. Na druhou stranu by nebylo přiměřené tyto závěry generalizovat. Jde tu spíše o společenské nastavení a očekávání vůči vykonávání genderových rolí. V posledních letech především mužská studia vyvíjejí snahu rozbít obraz muže jako agresora disponujícího mocí, snaží se o detailnější a méně homogenizující tematizaci mužských identit.

V souvislosti s domácím násilím páchaným ženami na jejich partnerech zde v kontextu utváření genderových identit vystupuje zásadní rozpor, který úzce navazuje na stereotyp, že se muži nestávají obětí násilí ze strany partnerek. Mužská identita je utvářena dokonce protikladně k identitě oběti. Představa, jak by měla být mužskost utvářena se neslučuje s tím, s jakou sociální skutečností je spojována oběť, identita muže a oběti se tak navzájem vylučují a vytvářejí kulturní paradox. Lenz (2001) na něj upozorňuje: buď je někdo mužem a pak není obětí a naopak. Autor dále hovoří o koalici mlčení mezi oběťmi, agresorkami a případně i pomáhajícími pracovníky. Takovéto sociální nastavení značně znesnadňuje pomoc mužům, kteří se stali obětí domácího násilí, protože se ve své situaci dostávají do širší sociální izolace.

### **1.3 Domácí násilí jako předmět výzkumů**

#### **1.3.1 Historie sociologických výzkumů násilí v rodině v České republice se zaměřením na výstupy spojené s násilím na mužích**

Oblast násilí v rodině byla v české sociologii dlouho opomíjena, následující výzkumy patří k prvním pokusům tuto problematiku reflektovat. Vedle sociologických výzkumů jsem to této části zařadila i statistiky organizací zabývajících se pomocí obětem násilí.

Prvním sociologickým výzkumem, který byl částečně zaměřen na problematiku násilí v rodině, byl průzkum „Bezpečnostní rizika 1999“<sup>2</sup>. Výzkum byl orientován především podoby a četnost fyzických napadení či fyzického nátlaku v rámci manželského (popř. partnerského) vztahu<sup>3</sup> a na postoje společnosti k problematice násilí uvnitř rodiny<sup>4</sup>. Z výsledků výzkumu vyplývá (Vymětalová 2001), že alespoň s některou formou fyzického útoku má v České republice zkušenost přibližně třetina obyvatel, přičemž ženy se stávaly oběťmi útoků častěji než muži. Celkem 13,4 % žen a necelých 5 % mužů odpovědělo, že byli v průběhu života napadeni svým současným či bývalým partnerem či partnerkou. Zajímavá jsou data týkající se psychických forem vydírání: se soustavným srážením sebedůvěry nebo slovním ponižováním (ze strany manžela/manželky, partnera/partnerky) se setkalo 22% mužů a 25% žen. Výzkum postojů vůči domácímu násilí ukázal, že česká společnost je vůči tomuto jevu poměrně tolerantní. Autorka uvádí, že při analýze postojů podle pohlaví narazíme na zajímavé tendence: postoje mužů se ukázaly být velmi výrazně směřovány ke „zlehčování“ násilných projevů<sup>5</sup>. Zatímco facku považuje 49% žen vždy za násilné chování, u mužů je to pouze necelých 40%, strkání, smýkání vnímá 72% žen vždy jako násilí, oproti 64% mužů. I vynucení sexuálního styku – které násilný charakter evokuje již svým pojmenováním – nepovažuje cca 5% mužů za násilí a 8% mužů odpovědělo, že záleží na situaci. U žen byly tyto podíly nižší, ale za zmínku přesto stojí fakt, že z celkového počtu 671 žen, jich 21, nevnímá vynucení sexuálního styku jako násilí a podle 24 jen „podle situace“. Na tento výzkum navázal v roce 2001 výzkum „Bezpečnost občanů 2001“<sup>6</sup>, přičemž i tentokrát byla problematika násilí v rodině zahrnuta do širšího

---

<sup>2</sup> (v květnu 1999 jej provedla agentura UNIVERSITAS – FFUK, v rámci grantu MV ČR). V hlavní části se týkal bezpečnostní situace v České republice, problematiky trestných činů, kriminality a násilí. Část tohoto průzkumu a dále přiložená samostatná anketa přitom byly speciálně věnovány problematice domácího násilí. Dotázáno bylo celkem 1 361 respondentů starších 14 let (od 15 let včetně), metodou standardizovaných rozhovorů. K dotazníku byla přiložena samostatná anketa týkající se specifického tématu domácího násilí. Respondenti zde sami vyplňovali cca 25 otázek na odděleném listu, výsledky anketního šetření byly zpracovávány samostatně. Z celkového počtu původně oslovených respondentů (1 361) se ankety zúčastnilo 900, tzn. celková návratnost činila 66 %. Ačkoli anketní soubor respondentů nezajišťuje plnou reprezentativitu výsledků, představuje bázi pro velmi solidní odhady některých trendů.

<sup>3</sup> Jak ze strany dotázaného, tak ze strany jeho (jejího) partnera(ky), podoby a četnost trestání dětí v rodinách včetně zkoumání „přenosu“ modelu výchovy z generace na generaci (model výchovy jakožto „dědictví“ orientační rodiny respondenta)

<sup>4</sup> specificky na společenské vědomí v souvislosti s intenzitou a podobami domácího násilí, včetně fyzických trestů dětí: jak různé podoby fyzických útoků společnost vnímá a jak mezi nimi diferencuje. Na nejčastější příčiny vedoucí k fyzickému napadení manžela(ky) či partnera(ky), nejčastější důvody trestání dětí a postižení základních tendencí v problematice psychického týrání či psychického nátlaku uvnitř rodiny.

<sup>5</sup> Jsou zde zastoupeny násilných projevů od lehčích forem: tahání za oděv, vlasy, facka atd. až po nejtěžší formy: bití, škrčení, vynucení sexuálního styku.

<sup>6</sup> Jedná se o výzkum (opět v rámci grantu MV ČR, UNIVERSITAS - FFUK), který tematicky navázal na předchozí výzkum v roce 1999. Část tohoto průzkumu byla opět věnována otázkám z oblasti násilí v

projektu. Oblast zkoumání se vedle zkušeností s různými formami agresivního chování ze strany partnera/ky, soustředila na obavy z agresivního chování partnera/ky, bezprostřední reakce napadených a postoje k institucionálním formám řešení případů násilí v rodině. „Zajímavá zjištění přinesla část týkající se obav dotazovaných z (potencionální) agresivity vlastního partnera/ky. Z těch, co odpověděli, se k nějakým formám obav přiznává 9 % mužů a celých 17 % žen (v těchto podílech jsou zahrnuti i ti, kteří odpověděli variantou „nevím“ (3 % u mužů a 5 % u žen). Na první pohled jsou patrné větší obavy z (možných) útoků partnera na straně žen – tato skutečnost koresponduje se skutečností, že v naprosté většině případů je obětí domácího násilí žena (popř. žena a děti)<sup>7</sup>.“ (Pikálková 2004)

Ve stejném roce provedla agentura STEM výzkum pro Bílý kruh bezpečí a Philip Morris ČR<sup>8</sup>. Ze závěru výzkumu vyplývá, že 13% veřejnosti se stalo obětí domácího násilí<sup>9</sup>. Přičemž oběťmi domácího násilí jsou z 92 – 98% ženy a ze 2 – 5 % muži. Výzkum se zaměřoval jak na incidenci domácího násilí, tak na postoje občanů vůči domácímu násilí a na mýty, které se k domácímu násilí váží. Například mýtus o typické oběti sdílí 3/5 občanů – takový počet lidí si myslí, že oběťmi domácího násilí se zpravidla stávají slabé a bojácné ženy. Rozporuplnost postojů vůči tomuto fenoménu, se ukazuje v odpovědích na otázky, zda si domácí násilí žádá zásah okolí a zda by respondent byl ochoten pomoci tváří v tvář domácímu násilí. Zatímco 4/5 občanů si myslí, že k projevům domácího násilí nemůže zůstat okolí (příbuzní, sousedé, lékař, policie) lhostejné. Tváří v tvář domácímu násilí by každý druhý člověk s nějakou pomocí váhal nebo by to nechal bez povšimnutí.

Ze statistik organizací zaměřených na poskytování pomoci obětem se mnoho o obětech podle pohlaví nedozvíme. Bílý kruh bezpečí nesbírá genderově segregované

---

rodině. Výzkum proběhl v květnu 2001, velikost souboru činila 1 418 respondentů starších 14 let (od 15 let včetně).

<sup>7</sup> Cca v 95% případů; ženy mají cca 10krát vyšší pravděpodobnost stát se obětí domácího násilí ze strany partnera než muži (viz [Gelles 1998]).

<sup>8</sup> Jednalo se o reprezentativní sociologický výzkum na souboru 1 724 respondentů. Výzkum byl prováděn metodou standardizovaných rozhovorů. Proběhl v březnu 2001.

<sup>9</sup> Ve výzkumu uvedlo 13% veřejnosti, že se stalo obětí partnerského násilí, 3% přiznala roli agresora, celkově tedy domácím násilím trpí minimálně 16% populace starší 15 let.

<sup>10</sup> Výzkumníci v závěrečné zprávě upozorňují, že se jedná jen o přibližný údaj, který vychází z odpovědí osob ochotných o svých osobních zkušenostech s partnerským násilím vypovídat. Podle odborníků představuje 16% obětí spodní hranici – skutečný výskyt partnerského násilí je vyšší.

statistiky<sup>11</sup>, organizace ROSA je zaměřená pouze na pomoc ženám. Pouze ze souhrnných statistik telefonické linky DONA<sup>12</sup>, která funguje jako projekt Bílého kruhu bezpečí od září 2001 a je zaměřená na pomoc obětem domácího násilí, vyplývá, že z celkového počtu mužů a žen, kteří kontaktovali v období od 4.9. 2001 do 4.2. 2004 jako oběti domácí násilí (4223) je 5% mužů<sup>13</sup>.

### **1.3.2 Výzkumy zabývající se domácím násilím na mužích v zahraničí**

Většina zahraničních výzkumů se zaměřuje na výzkum domácího násilí páchaného na ženách. A to jak kvantitativní výzkumy, které se soustřeďují na výskyt domácího násilí, jeho četnost a souvislosti se socio-ekonomicko-demografickými faktory. Kvalitativní výzkumy se zaměřují na hlubší pochopení a analýzu tohoto jevu. Vzniká i řada případových studií vycházejících z kazuistik organizací zaměřených na pomoc ženám-obětem domácího násilí. Výzkumy se zaměřují i na muže-pachatele domácího násilí, jsou pro ně vytvářeny speciální programy, které jsou určeny na pomoc a zvládnutí jejich agresivního chování vůči partnerce. Výzkumy, které by se zabývaly násilím na mužích ze strany jejich partnerek je i v zahraničí velmi málo.

#### **1.3.2.1 Domácí násilí versus běžné partnerské násilí**

Studie vycházející z dat výzkumu Národní výzkum násilí v rodině (National Family Violence Surveys; Straus, Gelles, Steinmetz 1980; Straus, Gelles, 1986) ukazují poměrně vysoký podíl násilí směřovaných na manžele ze strany jejich manželek. Tyto výzkumy jsou v západním vědeckém diskurzu velmi diskutované a kritizované (Johnson 1995, Dobash et al. 1992), protože nekorespondují s výstupy z jiných výzkumů zabývajících se partnerským násilím, praxí ve zdravotnických a sociálních zařízeních, ani se zkušeností z každodenního života. Pro tuto genderovou vyváženost existuje

---

<sup>11</sup> <http://bkb.juristic.cz/159323/short>

<sup>12</sup> Krizová linka účinně podporuje oběti domácího násilí, a to prostřednictvím snadno dosažitelné rady a podpory poskytované při zaručení anonymity volajících. Zřízení linky DONA je prvním krokem při vytváření systému adekvátní reakce na domácí násilí v naší společnosti. V nepřetržitém provozu na lince DONA poskytují speciálně vyškolení a vysoce erudovaní konzultanti okamžitou odbornou psychologickou, právní, organizační a morální podporu obětem domácího násilí, jeho svědkům a osobám blízkým oběti. Linka DONA též slouží pomáhajícím odborníkům, kteří se v rámci výkonu své práce dostávají do živého kontaktu s oběťmi domácího násilí. Poskytuje praktické rady a pomáhá volajícímu nalézt další vhodný postup. Nabízí důležité informace o sociálně právních a trestně právních opatřeních. Poskytuje informace o systému služeb sociální záchrané sítě pro oběti domácího násilí a trestných činů.

<sup>13</sup> Statistické údaje o volání na DONA linku za období od 4.9. 2001 do 4. 2. 2004.  
<http://www.donalinka.cz/92326/short>

několik vysvětlení, která se vzájemně doplňují. Jednak násilí ze strany žen má často charakter sebeobrany (tuto variantu uvádějí i samotní autoři studií). Další vysvětlení přináší Johnson (1995), který do literatury zavádí pojem „běžné partnerské násilí“. Podle autora je to právě tento druh násilí mezi partnery, který odkryl Národní výzkum násilí v rodině. Běžné partnerské násilí je více genderově vyrovnané a autor je interpretuje na pozadí kulturního kontextu západní kultury, která je násilí nakloněná. Oproti tomu domácí násilí vychází z tradice mocensky odlišného postavení mužů a žen, tedy z genderové struktury společnosti. Pojem běžné partnerské násilí nám tak umožňuje být citlivější k interpretaci sebraných dat, nabízí vícevrstevný pohled na problematiku násilí v rodině. V předchozí kapitole jsme rozpracovali tři specifika vztahující se k domácímu násilí. Nyní bychom se chtěli v krátkosti zastavit u toho, v čem se běžné partnerské násilí a domácí násilí setkávají a naopak rozcházejí na pozadí těchto tří rysů. Co je oběma společné je především to, že se odehrávají uvnitř partnerského vztahu, ve sféře soukromí. U ostatních dvou charakteristik se ale liší, zatímco domácí násilí je charakteristické stupňováním frekvence i intenzity útoků, u běžného partnerského násilí k této eskalaci nemusí docházet. Asi nejvýraznější rozdíl bychom našli ve třetím bodě. Pro domácí násilí je typické, že je vedeno motivací kontrolovat život partnera a jak jsme ukázali výše, násilí jako takové zde nehraje hlavní roli, ale je součástí celého komplexu jednání vůči partnerovi, které pro stručnost shrňme do termínu kontrola a manipulace. Běžné partnerské násilí můžeme označit jako afektivní, tedy páchané ve stavu emocionálního rozrušení, toto pro domácí násilí neplatí. Násilí (fyzické) užívané v rámci domácího násilí má více instrumentální charakter ve smyslu zastrašování partnera.

Na výzkum domácího násilí u obou pohlaví zaměřil i výzkum nizozemského týmu vedeného van Dijkem (1998). Z výzkumu vyplývá (Čírtková 2002), že se obětí fyzické formy domácího násilí stal přibližně stejný počet mužů i žen (35% : 34%). U psychického týrání je počet obětí u žen vyšší (30%), než u mužů (26%). Podle autorky tento výzkum otřásl klišé panujícími o poměru obětí domácího násilí mezi muži a ženami. S takto jednoznačnou interpretací bych zde chtěla polemizovat. Jak sama autorka ve svém komentáři uvádí, výzkum se zaměřil na takové pojetí domácího násilí, kde se vedle partnerského týrání muž-žena zahrnuje i násilí mezi ostatními příslušníky rodiny (to znamená, že byl-li obětí násilí muž, mohl být muž zároveň i pachatelem – pozn. autorky). Výzkum nezpochybnil tezi, že domácím násilím jsou nejvíce ohroženy ženy a pokud jde o pohlaví pachatelů, drtivou většinu tvořili muži (Čírtková ibid.).

Velmi ojedinělým počinem na poli výzkumu domácího násilí na mužích je pilotní studie týmu R. Pucherta (2004). Jedná se o pilotní studii zkoumající násilí na mužích v nejšířších souvislostech. Autor výzkumu působí na poli genderových, respektive mužských studií. Výzkum byl zaměřen na násilí, kterému jsou muži vystaveni jak od ostatních mužů, tak od žen v průběhu celého životního cyklu, tedy od dětství, na násilí ve veřejné sféře, na pracovišti a také – což je pro naše potřeby nejzajímavější – na násilí ve vztahu. Z výzkumu, který byl založen na dotaznících (196) vyplývá, že každý čtvrtý muž ze zkoumaného vzorku byl alespoň jednou v životě (v některých případech i vícekrát) fyzicky napaden svou partnerkou. Jak ale autoři studie zdůrazňují, jednalo se i o takové činy, které nemusí být nutně klasifikovány jako násilné. 5% respondentů utrpělo alespoň jednou zranění následkem domácího násilí. Stejný počet mužů v jedné, či více situacích takového druhu měl velký strach z toho, že jim bude způsobeno vážné, život ohrožující zranění. Žádný z mužů, kteří se setkali s násilím ze strany partnerky se neobrátili na policii, ačkoliv někteří z nich se domnívali, že by za tento čin měla být jejich partnerka potrestána.<sup>14</sup> Asi polovina z respondentů uvedla, že se nikdy napadení ze strany partnerky fyzicky nebránili, více než polovina z nich uvedla, že nebyli iniciátory fyzického násilí. S psychickým násilím se muži setkávali častěji. Zajímavé je, že respondenti uváděli daleko více incidentů souvisejících se sociální kontrolou, než s psychickým zneužíváním. Každý pátý muž vypověděl, že jeho partnerka je žárlivá a brání mu v kontaktu s ostatními lidmi. Každý šestý muž zažívá, že jeho partnerka kontroluje, s kým a kde tráví čas a kdy se vrátí domů. Pět až osm procent mužů vypovědělo, že jejich partnerka sleduje jejich poštu, emailovou poštu, telefonní hovory; rozhoduje co by měli, respektive neměli dělat, nebo jim brání setkávat se s přáteli či příbuznými. Z výzkumu vyplývá, že muži, jejichž partnerky kontrolují jejich sociální aktivity mají významně vyšší pravděpodobnost zažít fyzické napadení v rámci vztahu.

K tématu sexuálního násilí bylo pro muže velmi obtížné se vyjadřovat, jak vzhledem k citlivosti tématu, tak z toho důvodu, že pro ně bylo těžké najít vhodný způsob vyjádření se k tomuto tématu. Jinak řečeno, jak podotýkají autoři studie, jakoby jim chyběl jazyk pro toto téma. Z výzkumu vyplývá, že se sexuálním násilím se v partnerském vztahu setkala velmi málo respondentů. Pět mužů uvedlo, že jim

---

<sup>14</sup> Tady se nabízí zajímavé srovnání, z českého výzkumu IVAWS vyplývá, že na policii se obrátilo 8% žen, které zažily násilí od svého partnera. Z toho lze usoudit, že tím, že problematika násilí na ženách je tematizovaná více, má to i vliv na to, že se ženy obracejí na policii. Na druhou stranu 8% je stále velmi nízké číslo.



partnerka vnucuje svá sexuální přání bez ohledu na jeho přání. Tři muži uvedli, že je partnerka nutila dělat věci, které nechtěli dělat a jeden muž uvedl, že ho partnerka nutila se účastnit sexuální praktiky proti jeho vůli.

Následující tabulka poskytuje základní přehled výstupů této studie vztahující se k fyzickým útokům ze strany partnerky.

<b>Četnost fyzických útoků nebo sexuálního násilí ve vztahu</b>					
n=190	nezažili	zažili	jednou	2-3 krát	vícekrát
Za posledních 12 měsíců	93%	7%	4%	2%	1%
Za posledních 5 let	88%	12%	5%	4%	3%
V průběhu celého života	77%	23%	6%	8%	9%
Násilí na mužích – pilotní studie 2004					

#### **1.4 Prevence násilí na mužích**

Prevence násilí na mužích by se měla obracet k bourání genderových stereotypů v širším sociálním kontextu a konkrétně především k odtabuizování spojení mezi mužskou identitou a obětí. Muži jako oběti domácího násilí zažívají obtížnou situaci ve dvojitým smyslu. Jednak se na ně vztahují mýty a předsudky, které se váží na domácí násilí na ženách a zároveň mýty, které souvisí s genderovými stereotypy o mužích. Obojí pak znesnadňuje mužům kontaktovat odbornou pomoc, či se svěřit rodině či blízkým přátelům.

##### **1.4.1 Stereotypy vážící se k násilí na mužích**

„*kdyby to bylo skutečně tak hrozné, odešel by*“: Výzkumy ukazují, že odchod od násilného partnera je velmi obtížný. Zpočátku po prvních známkách násilného jednání, má oběť tendenci chování partnera omlouvat, vysvětlovat nejrůznějšími důvody,

protože nemůže uvěřit tomu, že by se nejbližší člověk obrátil proti ní. V pozdějších fázích vztahu, pokud týraný člověk neodejde a dostane se do cyklu násilí, může dojít až k sociální izolaci a osobnostní dezintegraci jako výsledku násilného, manipulujícího a kontrolujícího jednání vůči týrané osobě

*„muž je silnější, proto nemůže být fyzicky napaden ženou“*: Muži nejsou jednak vždy fyzicky silnější a zdatnější než jejich partnerky a zároveň agresivita nemá přímou souvislost s fyzickou stavbou těla

*„ženy se dopouštějí násilí pouze v sebeobraně“*: Tento stereotyp znemožňuje mužům kontaktovat odbornou pomoc, či přivolat policii, protože může být vnímán jako agresor.

*„jen úplný slaboch zažívá násilí ve vztahu“*: lidé, kteří žijí v násilném vztahu vyvíjejí každodenně mnoho strategií, aby vztah vydrželi a aby vztah mohl fungovat.

#### **1.4.2 Doporučení**

V zahraničí existují zvláštní telefonické linky, webové stránky i zařízení zaměřené na týrané muže. Takto specificky určené aktivity mohou pomoci překonat obavu o svěření se odborníkům s problémem. V zahraničí ale vznikají tyto aktivity vedle aktivit zaměřených specificky na pomoc ženám. Vzhledem k tomu, že domácí násilí není v České republice ještě ošetřeno rozsáhlou podpůrnou sítí organizací a dalších pomocných aktivit, bylo by zřejmě účinnější zaměřit se na pomoc obětem v násilném vztahu a to jak mužům, tak ženám.

V oblasti pomoci dochází k tomu, že pomoc je nabízena především obětem. Velmi důležitou součástí boje proti domácímu násilí je vedle postihu těch, kdo týrají své blízké, i poradenství, které může pomoci zastavit násilí a předejít často velmi těžkým následkům násilí na oběti. Znamenají tak vlastně i pomoc oběti domácího násilí.

#### **1.5 Závěry**

Násilí na mužích ze strany jejich partnerek je sociální fenomén, který je problematický spíše pro svoji obtížnou slučitelnost se stávajícím genderovým nastavením, než pro četnost výskytu ve společnosti. Pro lepší pochopení násilí ve vztahu považují s odkazem na Johnsona (1995) za užitečné rozlišovat mezi domácím násilím, které má za cíl získání kontroly a převahy nad životem druhého člověka a mezi tzv. běžným partnerským násilím.

Zasadili jsme partnerské násilí do širšího kontextu genderové perspektivy, a to konkrétně genderové socializace. V případě mužů je socializace nedostatečně zaměřená na projevy a zvládání emocí a na komunikaci. Zároveň zde dochází ke konceptualizaci mužskosti a oběti jako dvěma protichůdným kategoriím (Lenz hovoří o kulturním paradoxu. To může hrát závažnou roli při případné snaze o řešení problematiky domácího násilí.

Při hledání příčin a kořenů domácího násilí jsme se obrátili ke koncepci Anderson, která ve svém integrativním přístupu propojuje socioekonomické faktory, teorii zdrojů a genderovou perspektivu a ukazuje, že socio-demografické faktory mohou ovlivňovat prevalenci násilí ve vztahu, protože jsou navázány na distribuci moci ve společnosti (i v partnerském vztahu). Zároveň ale ukazuje, že tato úměra platí spíše pro muže, než pro ženy, protože utváření ženskosti v naší společnosti není tak úzce navázáno na předpoklad zastávání vyššího statusu ve vztahu. Ženy, které se dopouštějí násilí z důvodu nižšího statusu, se ho dopouštějí spíše v sebeobraně, protože je pro ně obtížnější, vzhledem k nedostatku zdrojů, ze vztahu odejít.

### **Použitá literatura**

1. **Anderson, K.L.** 1997. Gender, Status, and Domestic Violence: An Integration of Feminist and Family Violence Approaches. *Journal of Marriage and the Family*, Vol. 59, No. 3. (Aug., 1997), pp. 655-669.
2. **Čírtková, L.** 2002. Domácí násilí ve faktech a teoriích. In: Gender - rovné příležitosti – výzkum 1/2002.
3. Desatero o domácím násilí. 2001. Shrnutí základních výsledků reprezentativního výzkumu "STEM pro Bílý kruh bezpečí a Philip Morris ČR"
4. **Flynn, C.P.** 1990. Relationship Violence by Women: Issues and Implications. *Family Relations*, Vol.39, No 2 (Apr., 1990) 194-198.
5. **Johnson, M.P.** 1995. Patriarchal terrorism and common couple violence: two forms of violence against women. *Journal of Marriage and Family*; Minneapolis; May 1995.
6. **Lenz, J.** In: Mann oder Opfer? Heinrich Böll Stiftung (Hrsg.). Dokumentation zu der Fachtagung und des Forum Männer in der Theorie und Praxis der Geschlechterverhältnisse. Berlin:12. –13.10.2001
7. **Linková, M.** 2004. Domácí násilí: genderová perspektiva. In: Pikálková, S.(Ed.) 2004.Mezinárodní výzkum násilí na ženách ČR/2003: příspěvek

k sociologickému zkoumání násilí v rodině. Sociologické texty. Praha: Sociologický ústav AVČR (v tisku)

8. **Ludewig, K.** 1992. Systemická terapie. Základy klinické teorie a praxe. Praha: PALLATA.
9. Statistické údaje o volání na DONA linku za období od 4.9. 2001 do 4. 2. 2004. Available at: <http://www.donalinka.cz/92326/short> (10.1.2005)
10. **Vymětalová, S.** 2001 Domácí násilí: přirozený jev? In: Sociologický časopis, XXXVII (1/2001).
11. **Pikálková, S.**(Ed.) 2004.Mezinárodní výzkum násilí na ženách ČR/2003: příspěvek k sociologickému zkoumání násilí v rodině. Sociologické texty. Praha: Sociologický ústav AVČR (v tisku)
12. **Radimská, R.** 2003. Moc a individuální zájmy v partnerských vztazích. In: Gender- rovné příležitosti – výzkum. Available at: [www.genderonline.cz](http://www.genderonline.cz) (12.10.2004)
13. **Renzetti, C. M. a D. J. Curran** (2003). Ženy, muži a společnost. Univerzita Karlova v Praze: Nakladatelství Karolinum.

## **2 Domácí násilí na mužích – výzkumná část**

### **2.1 Sběr dat a konstrukce dotazníku**

#### **Sběr dat**

Data byla pořízena v Jihočeském kraji na souboru dospělé populace mužů starších 18ti let. Velikost výběrového vzorku činí 458 respondentů. Sběr dat proběhl v listopadu a prosinci 2004 na území jihočeského kraje. Při konstrukci výběrového souboru byl uplatněn dvoustupňový náhodný výběr. Jednak náhodný výběr domácností a dále výběr respondenta pomocí „birthday rule“ (pokud žil dané v domácnosti více než jeden muž, byl vybrán ten, který má nejdříve narozeniny).

Vyplňování dotazníku probíhalo za účasti tazatelek, v rozhovoru s respondentem. Terénnímu výzkumu předcházelo školení tazatelek. Cílem školení bylo vedle seznámení tazatelek s dotazníkem a principy jeho vyplňování, také seznámení s problematikou domácího násilí. Problematika domácího násilí je velmi citlivé téma, opředené mnoha mýty a předsudky, které by mohly znesnadnit vedení rozhovoru.

#### **Obsahové zaměření výzkumu**

Výzkum se zaměřil na zjištění incidence násilí na mužích, typy násilných aktů. Důraz byl kladen jak na fyzické násilí, tak na kontrolující jednání a psychické násilí. Výzkum se dále zaměřil na charakteristiky partnerky a zkušenosti z bývalé rodiny. V bývalé rodině se dotýkal jak viktimizace a zkušenosti násilí v dětství (do 16ti let věku) namířené proti respondentovi, tak případům, kdy byl respondent svědkem násilí v rodině. Otázky na násilí v původní rodině se v omezené míře týkaly i partnerky respondenta. Byly sledovány i základní demografické a statusové charakteristiky, které ve výzkumu sloužily vedle popisu zkoumaného vzorku i jako možné koreláty pro hledání příčin domácího násilí v širším společenském kontextu.

#### **Konstrukce dotazníku**

Dotazník se skládal z částí zaměřených na statusové a sociodemografické faktory, dále z částí zaměřené na incidenci agresivního, násilného a kontrolujícího chování ve vztahu ze strany partnerky. Zvláštní část byla věnována charakteristice současné partnerky a bývalé partnerky (pokud byla pachatelkou agresivního, násilného či kontrolujícího chování vůči respondentovi) a dále zde byla část věnovaná násilí v původní rodině, jak u respondenta, tak jeho partnerky. Zde se výzkum zaměřil jak na

násilí páchané v rodině, kdy respondent, respektive partnerka byli svědky násilného chování, i jeho oběťmi. Vzhledem k tomu, že domácí násilí páchané na mužích jejich partnerkami není společensky otevřené téma, jedná spíše o téma tabuizované (zatímco problematiku domácího násilí na ženách, dětech a starých lidech se v posledních letech podařilo otevřít společenské diskusi), vycházela konstrukce dotazníku z předpokladu, že bude pro muže velmi obtížné o tomto tématu vypovídat. Otázky na násilí ve vztahu tak začínají otázkami na vztah jako takový, na jeho hodnocení na škále, na hodnocení vztahů minulého i vztahu rodičů, do problematiky byli respondenti uváděni i otázkou na společenskou významnost tématu rodinných vztahů. Tyto otázky předcházely samotnému tážení se na agresivní projevy a násilí ve vztahu. Baterie těchto otázek byla rovněž uvedena otázkami obecnějšími na to, zda ve vztahu dochází, či docházelo k ostřejší výměně názorů, ke slovní agresii atd. Vzhledem k tomu, že jsme vycházeli při sestavování dotazníku z předpokladu, že se u respondentů setkáme s významnou mírou psychického násilí, které nebývá vždy dostatečně zahrnováno do výzkumů domácího násilí, objevuje se baterie otázek zkoumající kontrolující chování a psychické násilí v dotazníku ještě v souvislosti s charakteristikami bývalé i současné partnerky, tak, aby nebyl dotazovaný „zahlcen“ otázkami sledujícími incidenci násilí v jednom oddílu. Vzhledem k tomu, že se jedná o úplně první výzkum v ČR zaměřený na násilí partnerek vůči jejich partnerům a ani v ostatních zemích (jak vyplývá z kapitoly o výzkumech domácího násilí na mužích), neměl výzkum k dispozici data, na která by mohl navázat a byl soustředěn na základní přehled o zkoumaném tématu. Na viktimizaci, charakteristiky agresivní, či násilné partnerky a na zkušenosti z bývalé rodiny.

Z otázek, položených na konci dotazníku, jejichž účelem byla reflexe dotazníku respondenty<sup>15</sup> vyplývá, že mezi otázky, které podle respondentů neodpovídají kontextu násilí ve vztahu, nejčastěji vedle očekávané ostřejší výměny názorů se poněkud překvapivě objevilo i odpírání sexuálního styku (tato varianta byla zastřešena kontextem sexuálního nátlaku) a přehlížení myšlenek a názorů partnerkou. Na otázku, co v dotazníku chybělo se objevovaly varianty zasahující mimo partnerský vztah: sourozenci, přátelé, kolegové. Respondenti se zde zřejmě vztahovali ke svým zkušenostem z „mužského světa“.

---

<sup>15</sup> Tyto otázky byly nad rámec koncepce dotazníku, jejich položení vycházelo z kontextu konkrétního rozhovoru (jeho délky, ochoty respondenta pokračovat v dotazování atd.). Tyto odpovědi tedy nemůžeme vztáhnout k celému dotazovanému souboru, ale představují zajímavou reflexi.

## 2.2 Základní charakteristiky výběrového souboru respondentů

Tento výběrový soubor se z hlediska reprezentativity odlišuje od populace v ČR ve dvou oblastech. Jednak je ve vzorku poměrně vysoký podíl mužů ve věkové kategorii 25-29 let (13,2) a je zde vysoké zastoupení mužů s vyšším odborným či vysokoškolským vzděláním (27,5). Věk respondentů má pak samozřejmě i vliv na kategorie jako je rodinný stav atd. Pro důvody nárůstu respondentů v těchto kategoriích se nabízí vysvětlení, které se zakládá jak na přístupu respondentů, tak na přístupu tazatelek. Mladší lidé a vysokoškoláci mohli být otevřenější vůči zkoumanému tématu, zřejmě spíše neodmítali poskytnout rozhovor pro výzkum. Zároveň z tohoto předpokladu mohly vycházet i respondentky, které vzhledem k obtížnosti tématu mohly cítit ve své roli jistější v rozhovoru s muži jím bližších věkových kategorií.

Náš soubor se jeví v průměru jako mladší a vzdělanější než běžná populace mužů. Projevuje se to mimo jiné vysokým podílem svobodných, to je však pro studium aktuálních podob domácího násilí celkem užitečné. V souboru je 70 % ekonomicky aktivních, ale není jasný podíl samostatně výdělečně činných, který se může skrývat i v kategoriích jiné a neodpověděl. Téměř stoprocentní je i podíl dotázaných české národnosti, u jejich partnerek již takovou míru homogenity nenajdeme.

Věk	%
18 - 24	14,2
25 - 29	23,2
30 - 39	24,9
40 - 49	14,9
50 a více	23,4
Neodpověděl	0,2
<b>Celkem</b>	<b>100,0</b>

Vzdělání	%
Základní, střední bez maturity	26,6
Střední s maturitou	44,3
VOŠ, VŠ	27,5
Celkem	98,5
<b>Celkem</b>	<b>100,0</b>

Bydliště	%
Ve větším městě (nad 50 000)	36,0
V menším městě (5 000 - 50 000)	38,6
Na venkově (do 5 000)	23,2
Neodpověděl	2,2
<b>Celkem</b>	<b>100,0</b>

Socioekonomické postavení	%
Zaměstnaný	69,9
Nezaměstnaný	4,1
V domácnosti	0,4
Studující	11,1
Důchodce	8,5
Jiné	1,7
Neodpověděl	4,1
<b>Celkem</b>	<b>100,0</b>

<b>Celkový čistý měsíční příjem domácnosti</b>	<b>%</b>
Méně než 10 000	9,8
10 001 - 14 000	12,9
14 001 - 20 000	24,5
20 001 - 35 000	30,7
Více než 35 000	10,5
Neodpověděl	11,6
<b>Celkem</b>	<b>100,0</b>

<b>Aktuální partnerství</b>	<b>%</b>
S manželkou ve společné domácnosti	46,5
S partnerkou ve společné domácnosti	14,0
S partnerkou odděleně	19,2
Nemá stálou partnerku	17,5
Jiné	2,2
Neodpověděl	0,6
<b>Celkem</b>	<b>100,0</b>

Hodnocení úrovně příjmů je možné pouze na úrovni celkových příjmů domácnosti s tím, že v dotazníku nebyla indikována struktura domácnosti. Není tedy jasné, z kolika příjmů a v jaké specifikaci je tedy uváděný celkový příjem domácnosti složen. Z hlediska rodinného stavu je tvoří polovinu souboru ženatí muži, z nichž většina žije s manželkou (47 %). Soubor je zajímavý poměrně vysokým podílem soužití s partnerkou ve společné domácnosti i partnerství bez společné domácnosti.

<b>Rodinný stav</b>	<b>%</b>
Svobodný	41,0
ženatý poprvé	37,3
ženatý opakovaně	12,0
Rozvedený	7,2
Vdovec	2,2
Neodpověděl	0,2
<b>Celkem</b>	<b>100,0</b>



Spokojenost s partnerským vztahem byla hodnocena na škále od 1 (nejmenší spokojenost) do 10 (největší spokojenost). Průměrná hodnota byla 8,05, což znamená převládající spokojenost. Nejvyšší hodnoty (8-10) uvedlo 71 % dotázaných, takže nepochybně nejde o nějaký vzorek „nešťastných“ nebo „kverulantů“.

Z dalších charakteristik vybíráme dvě, které jsou často studovány ve vztahu k domácímu násilí, ostatně stejné indikace vztahujeme i na partnerky. Spíše je zajímavé to, že respondenti byli ochotni prozradit na sebe i některé méně příjemné skutečnosti (požívání alkoholu), což lze chápat jako výraz určité důvěry k tazatelům a validity získaných informací, a nepřímou i za doklad toho, že tazatelé hledali své respondenty v nejrozličnějším prostředí.

Vztah k Bohu a náboženství	%
Věřící	18,3
Nevěří v Boha, ale v existenci ducha, životní síly, či osudu	37,3
Neví, co si má myslet	12,2
Ateista	27,1
Neodpověděl	5,0
<b>Celkem</b>	<b>100,0</b>

Frekvence konzumace alkoholu vedoucí k opilosti	%
Nikdy, nebo jen výjimečně	34,7
Několikrát do roka	38,6
Několikrát do měsíce	15,3
Jednou až dvakrát do týdne	5,2
Každý den, nebo téměř každý den	0,7
Jiná	2,0
Neodpověděl	3,5
<b>Celkem</b>	<b>100,0</b>

### 2.3 Viktimizace: zkušenost respondenta s násilím

Zkušenosti získané v průběhu partnerských vztahů zajisté zahrnují širokou škálu nejrůznějších odstínů vzájemných vztahů od téměř bezkonfliktních až po vážné projevy vzájemného násilného chování. Respondentům byl předložen seznam následujících 11 takových problémů, z nichž naprostá většina spadá do obvykle přijímané definice domácího násilí:

1. Ostřejší výměna názorů
2. Slovní agrese, nadávky
3. „Lítaly“ věci vzduchem
4. Fyzický kontakt během hádky (plácnutí, pohlavek, zatřesení)
5. Vyhrožování
6. Cílené ničení blízké věci
7. Agresivní chování vůči domácím zvířatům
8. Partnerka se chovala jako by byl muž méněcenný (málo vzdělaný, vydělává málo peněz)
9. Partnerka kontrolovala, jak muž nakládá s penězi do té míry, že o nich prakticky nemohl rozhodnout
10. Sexuální nátlak: odpirání styku, vynucování styku, apod.
11. Názory, myšlenky nebo pocity muže byly soustavně přehlíženy, znevažovány

Uvedené partnerské problémy byly sledovány jednak podle frekvence, se kterou se vyskytovaly v minulém a současném vztahu, dále podle toho, jak dalece dotazovaným toto jednání vadilo či vadí, a konečně byl sledován původce takového jednání. Měřicí škála pro hodnocení frekvence byla čtyřstupňová (1 = stále, 2 = často, 3 = občas, 4 = nikdy), pro hodnocení vnímání zátěže také čtyřstupňová (1 = bylo to nesnesitelné, 2 = bylo to nepříjemné, 3 = dalo se to snést, 4 = příliš to nevadilo) a pro označení původce třístupňová (1 = muž, 2 = žena, 3 = nelze jednoznačně uvést). Dotázaní měli ve všech čtyřech rovinách hodnocení možnost se odpovědi vyhnout uvedením varianty „neví“. U většiny z 11 problémů ji z hlediska jejich frekvence v minulém vztahu zvolilo 27 – 29 %, v současném vztahu 22 – 23 %. Nejvíce diferencovaný byl podíl této varianty při hodnocení vnímání zátěže (16 – 61 %) a původce daného jednání (22 – 88 %). Celkové procentní vyjádření odpovědí uvádíme v samostatné tabulce. V následující analýze pracujeme většinou s hodnotami vážených aritmetických průměrů počítanými výhradně na souboru „kompetentních“ osob.

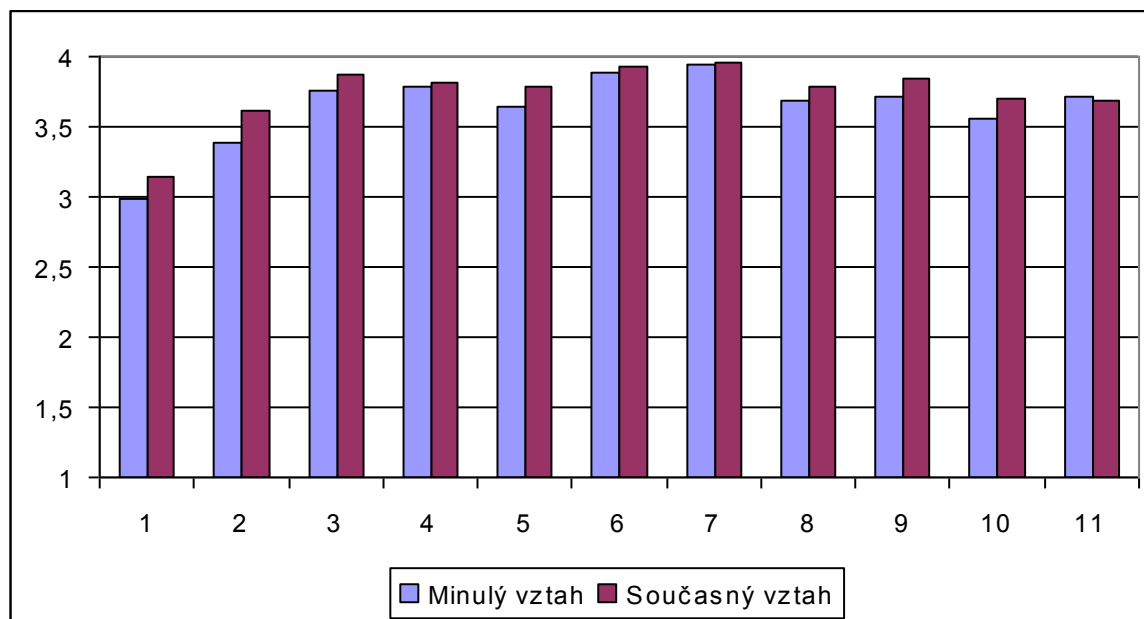
Začneme pohledem na frekvenci jednotlivých problémů (1 – 11), a sice u minulého a současného partnerského vztahu. Z grafu 1 je patrné, že rozdíly ve frekvenci jejich výskytu u obou vztahů nejsou příliš velké. Nejvíce se podle očekávání vyskytují v obou vztazích verbální problémy (1 = ostřejší výměna názorů a 2 = slovní agrese, nadávky). Osobní zkušenosti s nimi mělo v minulém vztahu 82 % (1), resp. 51 % (2) dotázaných, v současném vztahu je tento podíl poněkud nižší (74 % výměna názorů, 32 % hádky). Podíl ostatních problémů byl již menší a jejich výskyt (včetně nejmírnější varianty „občas“) se pohyboval od v minulém vztahu mezi 38 % (ponižování) až 5 % (agresivita vůči domácím zvířatům), v současném vztahu mezi 25 % (sexuální nátlak) až 3 % (agresivita vůči domácím zvířatům).

Zmíněná podobnost frekvence jednotlivých problémů v minulém i současném vztahu je nesporně zajímavá, její vysvětlení je ovšem poněkud složitější a vyžadovalo by jak další analýzu, tak zejména použití i jiných metod zkoumání než byl sociologický dotazník. Jde totiž o to, že vysvětlení může být více:

1. Jde o standardní problémy, vyskytující se ve všech vztazích bez ohledu na jejich kvalitu
2. Ti, kteří je uvádějí, jsou ke vzniku daných problémů více citliví, více si je uvědomují
3. Ti, kteří je uvádějí, jsou do určité míry konfliktními typy, které dané problémy jakoby přitahují

Pro většinu uváděných problémů bude patrně smysluplné hledat vysvětlení někde v průsečíku těchto tří možných vysvětlení. Specifickým problémem je přenášení konfliktů na domácí zvířata, protože ta nejprve musí v domácnosti být (což nebylo sledováno).

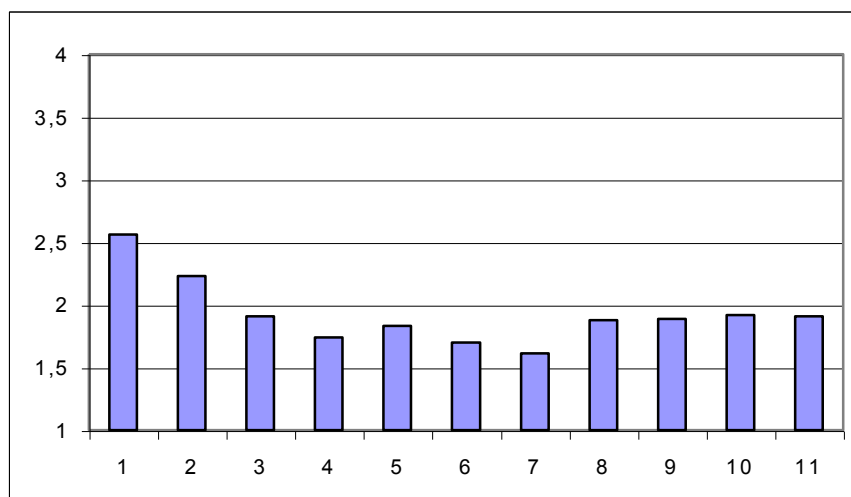
**Graf 1 – Frekvence problémů v minulém a současném partnerském vztahu (vážený aritmetický průměr)**



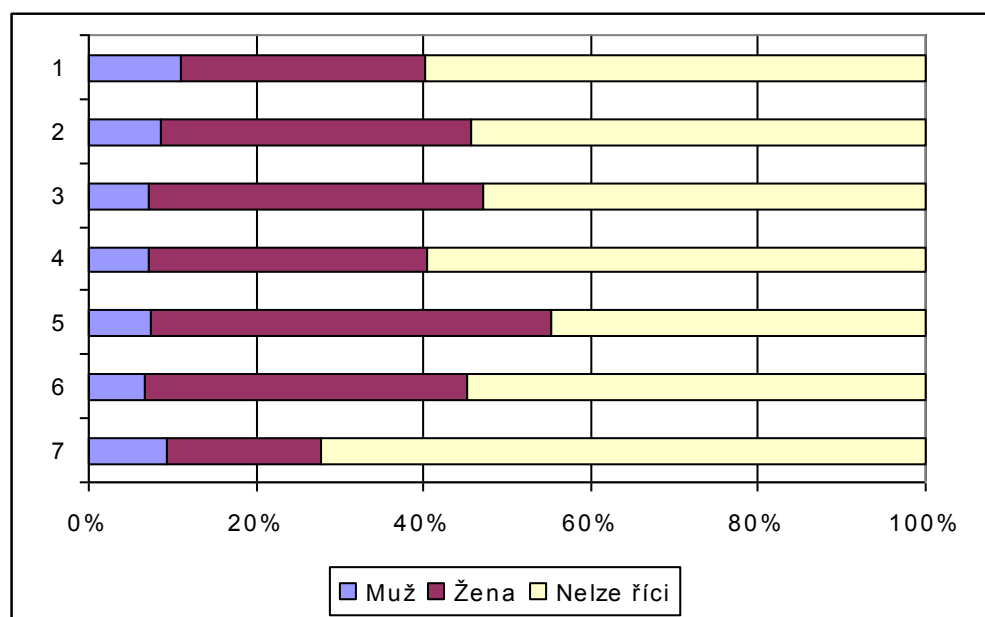
Třetí hodnocení se týkalo toho, jak dalece jednotlivé problémy dotazovaným vadí (graf 2). Opět je zjevné, že nejméně vadí verbální útoky (ostřejší výměna názorů (1) je nesnesitelná pro 6 % dotázaných), vyšší rezistence je také vůči slovní agresí a nadávkám (2: 19 %). Všechny ostatní problémy jsou již vnímány podstatně více - od přehlížení (11: nesnesitelné pro 37 %) až po 69 % u agresivity vůči domácím zvířatům (7: ta dotazovaným vadí ze všech 11 problémů nejvíce).

Poslední, čtvrté hodnocení bylo zaměřené na původce problémového jednání (graf 3). To bylo ovšem omezené jen na prvních 7 problémů. Je zcela zjevné, že většina dotázaných se staví do pozice oběti, když pouze u prvního problému (ostřejší výměna názorů) uvedlo 11 % jako možného původce sebe. U ostatních problémů se podíl mužů pohyboval mezi 7 – 9 %. Naproti tomu partnerka byla označena jako původce ve 30 – 48 % případů, s výjimkou agresivity vůči domácím zvířatům (7), kde se podle tří čtvrtin dotázaných původce nedal jednoznačně určit. Nejvíce (48 %) byla partnerka označována za původce u vyhrožování (5). Je samozřejmě nasnadě otázka, do jaké míry jde o reflexi skutečného stavu věcí a do jaké míry jde o určitý alibismus dotázaných.

**Graf 2 – Jak dalece vadí takové jednání (vážený aritmetický průměr)**

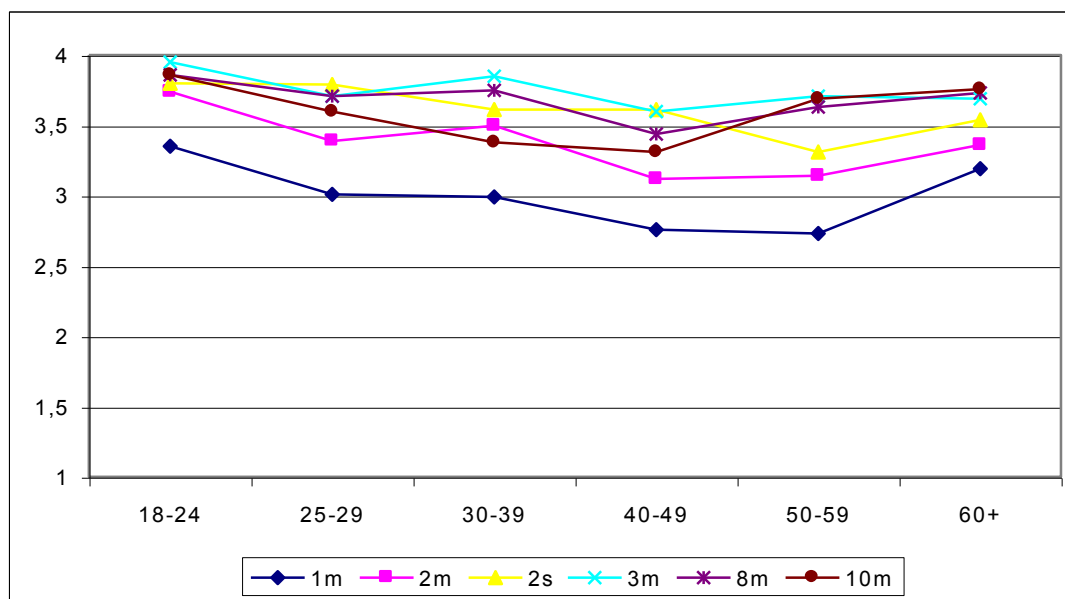


**Graf 3 – Původce problémového jednání**



Uvedené zkušenosti s problémy v partnerských vztazích jsou závislé přirozeně na rodinném stavu (svobodní ve všech případech častěji uváděli záporné varianty odpovědí, příp. variantu „nevím“ či na otázku vůbec neodpovídali). Z ostatních charakteristik hraje u několika problémů statisticky významnější roli pouze věk dotázaných a to výhradně u frekvence problémů. Týká se to většinou minulého partnerského vztahu (1m – ostřejší výměna názorů, 2m – slovní agrese, nadávky, 3m – házení věcmi, 8m - méněcennosti, 10m – sexuálního nátlaku) a v jednom případě současného vztahu (2s – slovní agrese, nadávek). Podobu vztahů ukazuje graf 4.

**Graf 4 – Vliv věku na frekvenci některých problémů (1 = stále, 4 = nikdy)**



LEGENDA:

1. Ostřejší výměna názorů
2. Slovní agrese, nadávky (m = minulá, s = současná)
3. „Lítaly“ věci vzduchem
8. Partnerka se chovala jako by byl muž méněcenný (málo vzdělaný, vydělává málo peněz)
10. Sexuální nátlak: odpírání styku, vynucování styku, apod.

Vývoj frekvence problémů podle věku je bezesporu zajímavý (a poučný). V nejnižším věku, tj. většinou na začátku partnerského vztahu, je frekvence pochopitelně většinou nízká. Poté s přibývajícím věkem se postupně zvyšuje a svého maxima dosahuje u házení věcmi, údajné méněcennosti z pohledu partnerky, sexuálního nátlaku a slovní agrese zhruba mezi 40 – 50 lety věku, v případě ostřejší výměny názorů jak u minulého, tak u současného vztahu o dekádu později. Po šedesátce se už frekvence uvedených problémů opět významně snižuje.

Nepochybně by bylo možné na základě těchto zjištění široce diskutovat o významu fází životního cyklu. Nejvíce problémů spadá právě do období, kdy se mění struktura rodiny, děti si zakládají rodiny vlastní a partneři hledají novou náplň svého vztahu, což se ne vždy a hlavně „bezbolestně“ povede.

Vliv ostatních charakteristik je velice malý, a to včetně vzdělání dotazovaného. Určité náznaky možných vztahů by bylo možné najít u vztahu k náboženství na jedné a k alkoholu na druhé straně. Týkají se zejména verbálních problémů (ostřejší výměny názorů, slovní agrese), kde kladný vztah k náboženství jejich frekvenci poněkud snižuje, naopak alkohol

zvyšuje. S ohledem na velikost souboru a zejména podílu těch, kterých se negativní zkušenosti týkají, však není možné je podrobněji popsat.

Specifickou roli hraje vliv příjmu, a to zejména tam, kde je příjmová situace jakkoliv promítnuta ve vymezení problémového chování. Nízko příjmové skupiny respondentů častěji uváděly zejména v minulém vztahu pocity méněcennosti a kontrolu nakládání s penězi ze strany partnerky, naopak nejvýše příjmové skupiny poněkud častěji uváděly sexuální nátlak ze strany partnerky. I zde ale nízké absolutní počty znemožňují jasnější formulaci trendů.

**B: ZKUŠENOSTI V PARTNERSKÉM VZTAHU B1** Člověk ve svých vztazích dostává do situací, kdy není snadné se dohodnout a najít bezkonfliktní řešení, nebo je vystaven různým druhům kontroly ze strany blízkých lidí, kteří mu třeba ani nechtějí ublížit. Přečtu Vám několik takových forem jednání a zeptám se, zda jste se s nimi v partnerském životě setkal:

	I. Setkal jste se někdy s tím, že v nějakém Vašem minulém vztahu došlo:					II. a ve vašem současném partnerském vztahu: dochází					III. Vadí Vám takové jednání? Je Vám takové jednání...: říci nahlas možnost					IV. Často je obtížné říct kdo si tzv. začal, ale kdybyste se zamyslel a uvedl, kdo to podle Vašeho názoru spíše inicioval			
	stále	často	občas	nikdy	Neví, neodp.	stále	často	občas	nikdy	Neví, neodp.	nesnesitelné	nepříjemné	Dalo se snést	Příliš nevadilo	Neví, neodp.	vy	partnerka	Nelze jednoznačně uvést	Neví, neodpov.
1. K ostřejší výměně názorů?	1,5	11,5	46,6	13,1	27,2	1,3	5,9	51,2	20,0	21,6	5,0	39,7	27,0	12,9	15,5	8,5	22,9	46,4	22,2
2. ke slovní agresi: nadávky?	0,7	6,8	29,2	35,5	27,9	0,4	4,4	20,3	53,4	21,6	12,9	34,6	11,5	8,5	32,5	4,4	18,7	27,5	49,5
3. K tomu, že „lítaly“ věci vzduchem?	0,4	1,3	13,7	57,7	26,8	-	1,3	7,4	69,1	22,2	19,0	21,6	5,0	4,8	49,7	2,0	10,9	14,4	72,8
4. K fyzickému kontaktu během hádky (plácnutí, pohlavek, zatřesení)?	0,7	1,5	10,5	60,6	26,8	0,7	1,3	9,4	66,9	21,8	24,6	13,9	20,8	4,8	53,8	1,7	8,1	14,4	75,8
5. K vyhrožování?	0,7	3,1	17,2	51,2	27,9	0,9	0,9	11,8	64,5	22,0	22,9	20,3	5,2	4,4	47,3	2,2	13,9	13,1	70,8
6. K cílenému ničení blízké věci?	0,4	1,3	5,0	66,7	26,6	0,4	0,7	3,1	73,6	22,2	24,8	9,8	2,0	5,2	58,2	1,1	6,1	8,7	84,1
7. K agresivnímu chování vůči domácím zvířatům?	0,4	0,2	2,8	68,8	27,7	0,2	0,2	1,7	75,4	22,4	27,2	5,4	1,3	5,2	60,8	1,1	2,2	8,5	88,2
8. K tomu, že se k Vám partnerka chovala jako byste byl méněcenný (předhazovala Vám že jste málo vzdělaný, vyděláváte málo peněz)	0,7	2,6	15,5	54,0	27,2	0,9	1,1	11,8	64,1	22,2	21,4	21,1	5,7	4,6	47,3				
9. K tomu, že partnerka kontrolovala jak nakládáte s penězi do té míry, že jste o jejich zacházení prakticky nemohl rozhodnout?	2,0	3,3	8,1	59,5	27,3	1,1	0,9	7,6	68,4	22,0	20,0	20,0	4,4	5,2	50,3				
10 k sexuální nátlaku: odpírání styku, vynucování styku, apod.	1,5	5,0	17,0	48,8	27,7	0,4	3,1	16,1	57,7	22,6	21,6	23,3	7,0	5,0	43,2				
11 K tomu, že Vaše názory, myšlenky nebo pocity byly soustavně přehlíženy?	1,7	5,4	20,0	44,2	28,6	1,7	1,7	15,3	58,6	22,6	20,5	24,4	5,9	4,8	44,5				



Detailnější analýza jednotlivých oblastí vybízí ke konstrukci různých indexů. Jejich výhodou je zvýšení spolehlivosti výpovědi respondenta a vyjádření spíše obecnějších trendů. I z obsahového hlediska je možné uvažovat o rozdílech mezi mírnějším verbálním násilím (nebo konflikty) a fyzickou agresí. Již ve fázi konstrukce dotazníku jsme zvolili postup, kdy jsme kvantifikovali počet vyskytnuvších se položek, tedy určitou extenzi zátěže respondenta.

V předchozím textu jsme počítali průměrnou váhu nepříjemnosti jednotlivých forem. Pokud respondent alespoň nějakou formu uvedl, mohl vybrat tu nejtěživější: z toho ovšem vyplývá, že často to byla právě jedna z „mírnějších“ položek.

**B2a: nejtěživější forma násilného chování**

	%
Ostřejší výměna názorů	14,3
Slovní agrese	7,5
Věci lítaly vzduchem	2,5
Fyzický kontakt během hádky	14,3
Vyhrožování	9,9
Agresivní chování vůči domácím zvířatům	2,5
Chování jako k méněcennému	9,9
Kontrola vynakládání peněz	2,5
Sexuální nátlak	13,0
Soustavné přehlížení názorů a myšlenek	19,9
Neví, neodpověděl	3,7
<b>CELKEM</b>	<b>100,0</b>

Hodnotnější jsou indexy extenze kontaktu s násilím (viktimizace), do kterých jsme načítali výskyt každého jevu minimálně občas. Toto kritérium bylo pak použito k filtraci dalších bloků otázek, na které odpovídali jen ti s vyšší zátěží. Kdybychom přijali občasnou hádku nebo slovní nadávku jako tolerovatelný limit, bylo by 69 % respondentů v pásmu malé zátěže (v současném vztahu).

<b>B2b: s frekvencí alespoň občas v minulém vztahu uvedl respondent položek (extenze):</b>		
Extenze	Současný	Minulý
0	37,5	37,3
1	20,5	11,5
2	10,9	13,3
3	10,0	10,0
4	6,8	7,4
5	3,5	6,1
6	3,1	2,6
7	2,8	3,9
8	1,1	2,2
9	0,9	1,5
10		0,2
11		0,2
Neodp.	3,1	3,7
CELKEM	100,0	100,0

V předchozím vztahu bylo „v normě“ jen 62 % a objevují se i jedinci zakoušející téměř všechny uvedené formy.

Průměrná extenze kontaktu s násilím vychází u aktuálního partnerského vztahu na 1,77.

Po provedené filtraci se zhruba polovina respondentů vyjadřovala podrobněji k problémovému vztahu: mohlo jít o současný, minulý, případně o oba. V každém případě respondent musel sám rozhodnout, který byl problémovější. Potvrdilo se, že to byl většinou některý z předchozích (62 %) než současný (25 %), 13 % neumělo odpovědět.

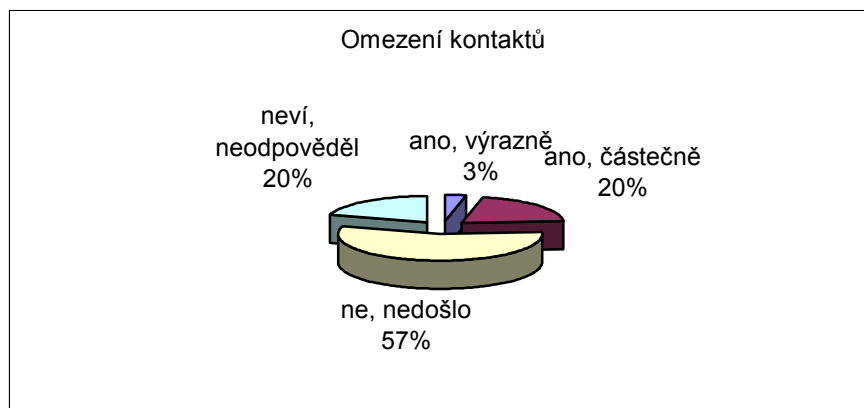
O tomto těžším případě respondenti dále vypovídali z hlediska sociálních důsledků. Šlo o to, kdo o problému respondenta něco věděl. Žebříček vypadá následovně:

- blízcí přátelé            47 %
- rodiče                    34 %
- společní přátelé        23 %
- kolegové v práci        12 %
- někdo jiný                5 % (zde již třetina neodpověděla!)

Je patrné, že muži své problémy tolik nezveřejňují, ani nejbližší přátelé nemají v polovině případů tušení o situaci (dle názoru respondentů).

Doprovodnou formou domácího násilí bývá snaha o omezování kontaktů s přáteli či s rodinou. Ve skupině respondentů s problémy ve vztahu se tyto důsledky projevíly zhruba u čtvrtiny.

**Graf 5 – Omezení sociálních kontaktů v krizovém vztahu**

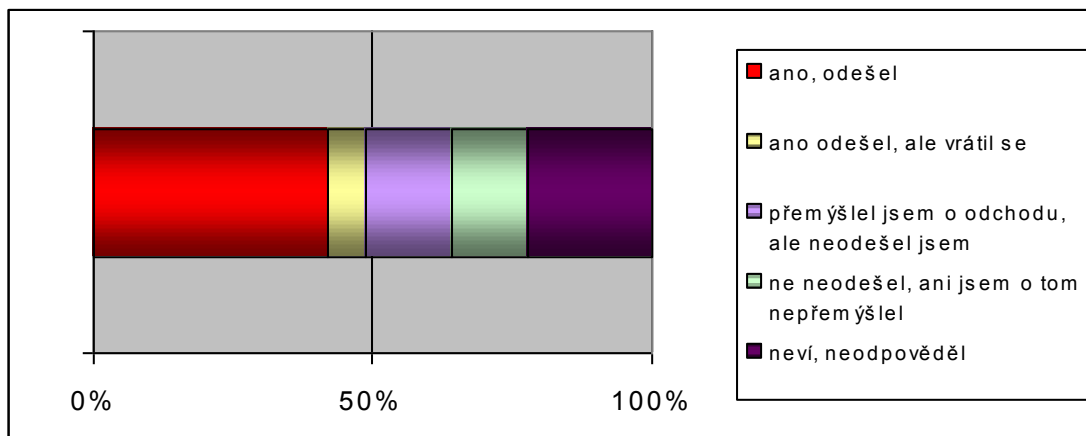


Důvodem k tomu bylo dle údajů dotázaných:

- manželka/partnerka neměla tyto lidi ráda 24 %
- manželka žárlila na čas trávený s nimi 24 %
- vadilo chování partnerky před nimi 15 %
- stěžoval si a přesto zůstával ve vztahu 11 %

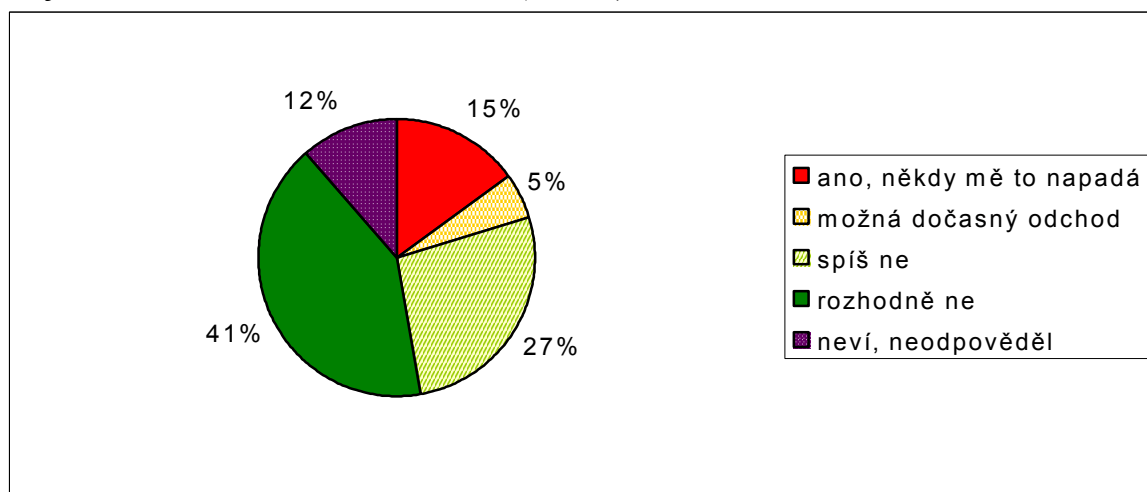
Radikálním řešením kalamitního vztahu bývá odchod (případně rozchod). Následující graf 6 ukazuje, že však tento krok není snadný. Je třeba vidět, že větší část respondentů vypovídala o vztazích již ukončených, takže údaje signalizují značnou nerozhodnost při řešení situace. Je třeba přihlížet k tomu, že motivů je ve hře více: citový vztah, ohled na děti, atd.

**Graf 6 – Odchod ze vztahu kvůli chování partnerky**



Vrátíme se nyní k podsouboru všech respondentů, kteří žijí v partnerském vztahu. I těch jsme se ptali, jak vidí **perspektivu nynějšího vztahu**. Dvě třetiny o odchodu neuvažují, jen asi pětina se jeví jako málo stabilizovaná.

**Graf 7 – Odchod ze současného vztahu (N=400)**



Celkové údaje mají ovšem omezenou vypovídací schopnost. Můžeme prokázat, že stabilita závisí právě na rozsahu zkušeností s násilným chováním partnerky (současné, u minulé to neplatí!) a koreluje i s celkovým hodnocením vztahu (obě eta 0,46, vysoce signifikantní).

### ***Odchod ze vztahu v závislosti na extenzi násilí a na celkovém hodnocení vztahu (1-10)***

Úvahy o odchodu ze souč.vztahu	Extenze AP	Hodnocení souč.vztahu
Ano, někdy mě to napadá	4,1	6,5
Možná dočasný odchod	2,4	6,6
Spíš ne	2,3	7,7
Rozhodně ne	1,4	8,9
Neví, neodpověděl	0,8	7,0
CELEK	2,0	7,9

### **Konkretizace vzorců domácího násilí pro současný vztah**

Zařazení konkrétnějších indikátorů do dotazníků může plnit několik funkcí:

1. Kontrola stability výpovědi respondenta
2. Testování různých formulací položek pro měření násilí, větší prostor pro metodologické zhodnocení výzkumu
3. Možnost komparace s výzkumy násilí na ženách
4. Detailnější deskripce podob či „vzorců“ domácího násilí včetně údajů o frekvenci násilných aktů.

Proto přistupujeme k analýze i v tomto okruhu položek (B13 a dále), ačkoli jde o redukovaný soubor respondentů (400 mužů v partnerském vztahu) a výsledky statistické analýzy mají vzhledem k vzácnému výskytu jednotlivých jevů jen doplňkový význam.

### **B13 Vyhrožovala Vám/ Vyhrožuje Vám Vaše nynější nebo poslední partnerka**

	Ano %
1. že od Vás odejde	19
2. že od Vás odejde a nevidíte nikdy Vaše děti	3
3. že zveřejní nějakou pro Vás kompromitující věc, kterou jste ji svěřil, nebo kterou zjistila	3
4. fyzickým ublížením	2
5. jiné.....	1

Více než jednu zkušenost uvedlo 46 mužů, z nich jako nejtěživější se ukázala hrozba „odebrání“ dětí (26 případů), případně odchodu (11),

Z kontextu dotazníku vyplývá, že na další otázky odpovídali i ti, kteří momentálně ve vztahu nežijí.

**B18: fyzické napadení jako vyústění hádky**

		Abs.	%	%
	často	3	0,7	0,7
	někdy	14	3,1	3,4
	zřídka	29	6,3	7,1
	nikdy	348	75,8	84,7
	neví, neodp.	17	3,7	4,1
<b>Celkem</b>	<b>ve vztahu</b>	<b>411</b>	<b>89,5</b>	<b>100,0</b>
Missing	0	48	10,5	
	<b>CELKEM</b>	<b>459</b>	<b>100</b>	

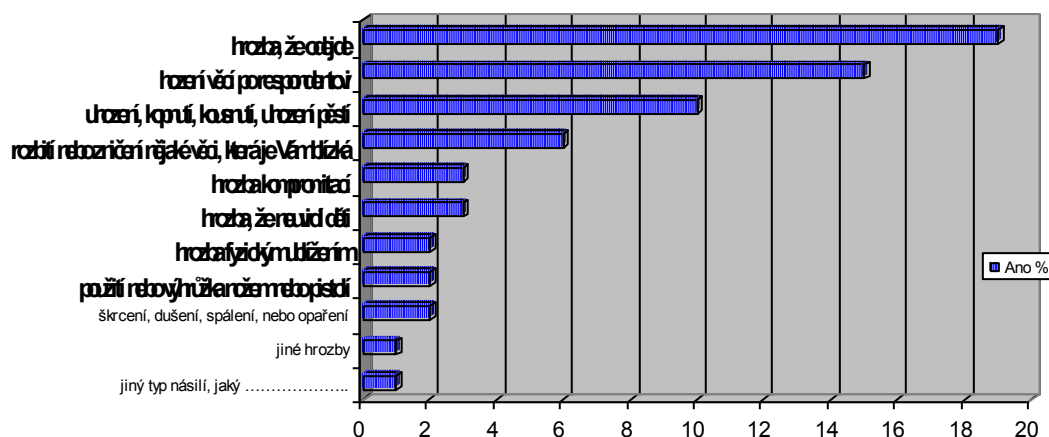
Lze odhadnout, že alespoň někdy se do fyzického střetu v rámci partnerských hádek dostávají asi 4 % mužů. V dotazu na iniciátora napadení respondenti uváděli poměr 4 : 1 (30 x partnerka, 7 x dotázaný).

Pokud ale zjišťujeme výskyt násilného chování formou dotazu „někdy během vztahu“, může výskyt některé formy stoupnout. K takovým formám patří uhození předmětem nebo hození věci (uvedlo 15 % ze skupiny lidí ve vztahu), nebo různé formy úderů (10%).

<b>Došlo k tomuto chování partnerky v současném vztahu:</b>	<i>Ano (%)</i>
1. rozbití nebo zničení nějaké věci, která je blízká	6
2. uhození nebo hození věci po Vás	15
3. uhození, kopnutí, kousnutí, uhození pěstí	10
4. škrčení, dušení, spálení, nebo opaření	2
5. použití nože nebo pistole, nebo o výhrůžku nožem či pistolí?	2
6. Jiný typ násilí, jaký .....	1

Celkový přehled v této části dotazníku uváděných forem přibližuje následující graf 8. Údaj o „lítání věci“ odpovídá sdělení respondenta v úvodu dotazníku (části B), samozřejmě položka „uhození, kopnutí...“ má nižší výskyt než varianta „fyzický kontakt (plácnutí, plesknutí...)“ v baterii B1.

**Graf 8 – Formy násilí v současném vztahu**



V oblasti zažívaného fyzického násilí je těžké vytvářet žebříček „preferencí“, protože v dotazování můžeme sotva zachytit závažnost ataků anebo hloubku prožitku. Zřejmě platí, že na formě zas až tak moc nezáleží, neboť jako nepříjemných se ukazují hned několik věcí.

<b>B21: nejhorší druh násilí</b>			
	Abs.	%	%
rozbití, či zničení blízké věci	16	3,5	9,4
uhovení, nebo hození věcí	19	4,1	11,2
uhovení, kopnutí, kousnutí, uhovení pěstí	9	2,0	5,3
škracení, dušení, spálení, nebo opaření	16	3,5	9,4
použití nože, nebo výhruška nožem	17	3,7	10,0
jiný typ násilí	3	0,7	1,8
neví, neodpověděl	88	19,2	51,8
Celkem uvažovalo o více než 1 formě	170	37,0	100
<b>CELKEM</b>	<b>459</b>	<b>100</b>	

#### 2.4 Psychické formy násilí v současném a předchozím vztahu

V partnerském vztahu žije dle vlastního vyjádření 373 ze 459 dotázaných. Násilí v některém z předchozích vztahů zažilo 237 mužů ze 459 dotázaných, tedy zhruba polovina, a ti pak podávali charakteristiku i této „problémové“ partnerky.

### Hodnocení současného vztahu

Respondenti hodnotili vztahy na desetibodové stupnici, takže průměrné hodnocení aktuálního vztahu můžeme považovat ze velmi pozitivní (blíží se stupni 8).

	N	Mean	Std. Deviation
hodnocení současného vztahu	373	7,91	2,03
hodnocení vztahu rodičů	430	7,19	2,37
hodnocení předchozího vztahu	292	5,97	2,10

V hodnocení předchozího vztahu nejde vždy jen o vztah „kalamitní“, i tak se ale ukazuje, že respondenti mají tendenci hodnotit předchozí vztah jako výrazně horší. Jako o něco horší vidí i vztah svých rodičů. Existuje ovšem poměrně silná korelace mezi hodnocením aktuálního vztahu a vztahu rodičů ( $R=0,38$ , alfa 0,01), mezi aktuálním a předchozím vztahem není signifikantní korelace, předchozí vztah je hodnocen spíše ve shodě s názorem na kvalitu vztahu rodičů ( $R = 0,22$ , alfa 0,01). Pokud je respondent ženatý poprvé, zvyšuje to jeho spokojenost s aktuálním stavem, naopak u ženatých podruhé pozorujeme nízké hodnocení předchozího vztahu.

### *Hodnocení partnerských vztahů podle rodinného stavu a aktuálního partnerství*

<b>rodinný stav</b>	Hodnocení vztahu			
		současného	rodičů	Předchozího
Svobodný	Mean	7,88	6,86	6,13
	N	131	176	122
ženatý poprvé	Mean	8,08	7,15	6,05
	N	169	165	79
ženatý opakovaně	Mean	7,65	7,73	5,15
	N	72	80	81
CELKEM	Mean	7,93	7,18	5,95
	N	372	429	291
<b>Aktuální partnerství</b>				
s manželkou ve společné domácnosti	Mean	8,04	7,44	5,76
	N	210	204	120
s partnerkou ve společné domácnosti	Mean	7,86	7,28	5,71
	N	64	61	51
s partnerkou odděleně	Mean	8,24	7,32	5,67
	N	78	77	42
nemá stálou partnerku	Mean	4,1	6,4	6,3
	N	8	67	61
Jiné	Mean	6,3	6,5	7,6
	N	10	17	15



Je zajímavé, že hodnocení aktuálního vztahu je nejlepší u těch, kteří žijí odděleně, naopak absence stálé partnerky je zřetelným důvodem k nespokojenosti (a pravděpodobně též „vzpomínání na lepší časy“).

### Charakteristiky současných a předchozích partnerek

Charakteristiku současných partnerek sledovaného souboru mužů spojíme s informacemi o té partnerce, která někdy předtím byla zdrojem násilného chování. Jde o to ověřit si, zda se „nové“ partnerky nějak výrazněji odlišují svým základním sociálním profilem.

<b>C.1 MÁ VAŠE MANŽELKA/PARTNERKA/PŘÍTELKYNĚ</b>			
		<b>(DŘÍVĚJŠÍ, NÁSILNÁ)</b>	
1	placené zaměstnání mimo domov	51	47
2	placené zaměstnání doma	2	2
3	je samostatně výdělečně činná	14	8
4	je v domácnosti	9	6
5	svobodné povolání	1	2
6	nezaměstnaná	13	14
99	neví, neodpověděl	10	21
<b>C.3 Je Vaše partnerka...</b>			
1.	přibližně stejně stará	67	72
2.	o 5 a více let mladší	21	10
3.	o 5 a více let starší	7	6
99.	neví, neodpověděl	4	12
<b>C.4 Jaké je nejvyšší dosažené vzdělání Vaší manželky/partnerky/přítelkyně?</b>			
1	Základní/nížší než základní	10	9
2	Střední bez maturity	16	21
3	Střední s maturitou	46	46
4	Vysoká škola nebo vyšší odborná škola	23	11
5	Jiné, uveďte jaké: _____	1	
99	Neví, Neodpověděl	4	13
<b>C.5 Mohl byste, prosím, uvést, jaké je národnosti?</b>			
1	Česká	93	87
2	Jiná, uveďte jaká: .....	3	1
99	Neví, Neodpověděl	4	11
<b>C.6 Můžete, prosím, říci, zda je Vaše manželka/partnerka/přítelkyně věřící?</b>			
1	Ano, věří v Boha nebo něco podobného	24	12
2	Ne, není	67	67
99	Neví, Neodpověděl	8	21

Celkově můžeme konstatovat, že rozdíly nejsou nápadné, že partnerské vztahy jsou navazovány zhruba ve stejných podmínkách či konstelacích. U dřívějších partnerek stoupá podíl odpovědí „nevím“, to ale nepřekvapuje, neboť mohlo jít o poměrně krátkodobé nebo i náhodné vztahy. Jinak sociální složení aktuálních partnerek odpovídá charakteristikám dotázaných mužů, vyšší podíl ekonomicky neaktivních koresponduje s celkově nižším věkovým průměrem respondentů. Většinou jde o páry věkově poměrně homogenní (dvě třetiny), výrazně mladší partnerky (za hranicí 5 let) převažují nad staršími (21% : 7 %). Zejména u dřívějších partnerek není tak zřetelná homogenie národnostní, ale podíl kategorie neodpověděl svědčí spíše o tom, že tento aspekt zřejmě není vnímán jako mimořádně důležitý.

Partnerky je možno hodnotit i podle výskytu některých problémových jevů. Celkově se ale jeví v příznivějším světle v porovnání se samotnými respondenty. „Mužskému“ vzorci ve vztahu k alkoholu se spíše blížily předchozí (kalamitní) partnerky. Mužů v kategorii nikdy nebo jen výjimečně bylo totiž 35 %, několikrát do roka 38 %. Jejich „druhá volba“ se tak jeví jako opatrnější.

**C.7 Většina lidí se občas ve větším množství napije alkoholem, ať již piva, vína nebo něčeho "tvrdšího". Můžete mi, prosím říci, jak často Vaše manželka/partnerka/přítelkyně vypije tak velké množství alkoholu, že se opije?**

1	Nikdy nebo jen výjimečně	54	30
2	Několikrát do roka	31	33
3	Několikrát do měsíce	9	16
4	Jednou až dvakrát do týdne	1	4
5	Každý den nebo téměř každý den		3
99	Neodpověděla	5	13

**C.8 Bere Vaše manželka/partnerka/přítelkyně drogy, případně nadužívá léky?**

1	Ano	3	6
2	Ne	92	74
99	Neví, Neodpověděl	5	19

**C.10 Byla Vaše manželka/partnerka/přítelkyně někdy fyzicky agresivní vyjma okruh své rodiny – tzn. na veřejných místech jako jsou např. restaurace, bary, popř. na pracovišti?**

1	Ano	5	9
2	Ne	83	73
99	Neví, Neodpověděl	9	17

Naše závěry o poučení mužů z předchozích problémových vztahů dokumentují také údaje o užívání drog nebo o agresivitě na veřejnosti. U dřívější partnerky se tyto jevy objevovaly dvakrát častěji. Uvažované poučení se mimochodem mohlo týkat i těchto „problémových“ žen, protože těžko lze předpokládat, že tyto ženy skončily někde mimo trh partnerských vztahů, byť jde hypoteticky o svazky třeba méně stabilní.

### Psychické násilí v současném vztahu

Psychologické násilí má povahu nepříjemného chování, které objektu subjektivně vadí, jakkoli může jít o jevy v jisté míře společensky přijatelné (například „zdravá“ žárlivost nebo snaha vědět o pohybu partnera jako výraz zájmu či péče o něj). Rozhodující zde je, zda respondent vnímá dané chování jako nepříjemné, jako destruktivní ve vztahu k jedinci i ke vztahu jako takovému. Úvodem k následující analýze je třeba poznamenat, že v baterii jsou i položky, na které respondenti bez dětí nemohli odpovídat: zde nacházíme třetinový podíl těch, jichž se položka netýkala. Při výpočtu průměrných indexů zátěže jsou tito respondenti samozřejmě vyloučeni. Zneužívání dětí v partnerských konfliktech je relativně vzácnější, jde spíš o hrozby, že partnerka bude bránit v kontaktu s nimi. Je ale jasné, že zejména v průběhu rozvodových řízení k těmto hrozbám obvykle dochází.

#### C.11 Teď bych se Vás ráda zeptala na několik věcí, které se mezi partnery občas stávají. Můžete, prosím, říci, zda se někdy stalo, že Vaše manželka/partnerka/přítelkyně:

1. STÁLE 2. ČASTO 3. OBČAS 4. NIKDY 99 NEVÍ, NEODPOVĚDĚL

		stále	často	občas	nikdy	neví
1.	Bylo vidět, že jí vadí, když se bavíte s jinou ženou?	2	13	55	22	8
2.	Podezírá Vás a žárlila na Vaše „mimodomácí“ aktivity, jako je zaměstnání, studium či koníčky?	3	8	33	50	7
3.	Trvá na tom, že musí mít přehled o tom kde jste a s kým jste?	2	7	30	56	5
4.	Sleduje Vás či pronásleduje takovým způsobem, že Vám to je nepříjemné.	0	2	7	87	5
5.	Vyhrožuje Vám, že zveřejní nějakou skutečnost o Vás, či pomluvu, která by Vás mohla poškodit?	1	1	3	91	5
6.	Ničí Váš nebo váš společný majetek?	0	0	5	91	4
7.	Vyhrožuje Vám, že si vezme život?	0	0	2	93	5
8.	Ublížila nebo hrozila, že ublíží Vaším dětem?	0	0	0	67	33
9.	Vyhrožovala, že Vám znemožní kontakt s dětmi, pokud se rozejdete?	1	1	2	64	33

Pozn. Údaje nemusejí dávat dohromady 100%, protože jsou zaokrouhleny, proto také 0 neznamena, že se nevyskytl takový případ. V souboru máme jednotlivce, kteří uvedli variantu stále nebo často i u „závažných“ aktů.

Jasně dominující formou psychologického násilí je to, co bychom mohli označit jako žárlivost. Protože vrchol distribuce nacházíme v kategorii občas, lze uvažovat o tom, že asi v 15 % případů jde o relativně častý výskyt takového chování, který může být opravdu nepříjemný (samozřejmě nemáme indikace, které by zkoumaly oprávněnost názoru partnerky). Sama položka byla formulována poměrně mírně, obrat „bylo vidět, že vadí...“ nemusí znamenat „tropit hlasité žárlivecké scény“. Naše zkušenosti z výzkumu násilí na ženách ale ukazují, že tento syndrom je komplexnější, že žárlivost koreluje s nadměrnou kontrolou a omezováním kontaktů, což koneckonců vzápětí osvětlíme i na těchto datech.

Při celkovém pohledu na tabulku můžeme uzavřít, že 90 % mužů se tyto formy psychologického násilí netýkají (pomineme-li občasný výskyt kontroly pohybu nebo zehrání na aktivity mimo domov). I když je těžké jednoznačně interpretovat odpověď nevím, lze odhadnout, že asi desetina mužů se v aktuálním partnerském vztahu setkává občas s poměrně vážnými akty vyhrožování, pronásledování nebo i ekonomického či společenského poškozování.

Níže uvádíme také grafické vyjádření výsledků. V žebříčku se na prvních místech umísťují „kontrolující“ formy chování. Ty také tvoří poměrně homogenní faktor, který lze prokázat metodou faktorové analýzy. V následující tabulce potom uvedeme současně i výsledky pro předchozí partnerky, protože struktura obou matic je velmi podobná. Analyzované faktory vycházejí z rotovaného řešení metodou Varimax a je možné je interpretovat jako:

**F1** – Stíhání (nabízí se tady lidový výraz „stíhačka“, tedy kontrolující a žárlivecký způsob jednání)

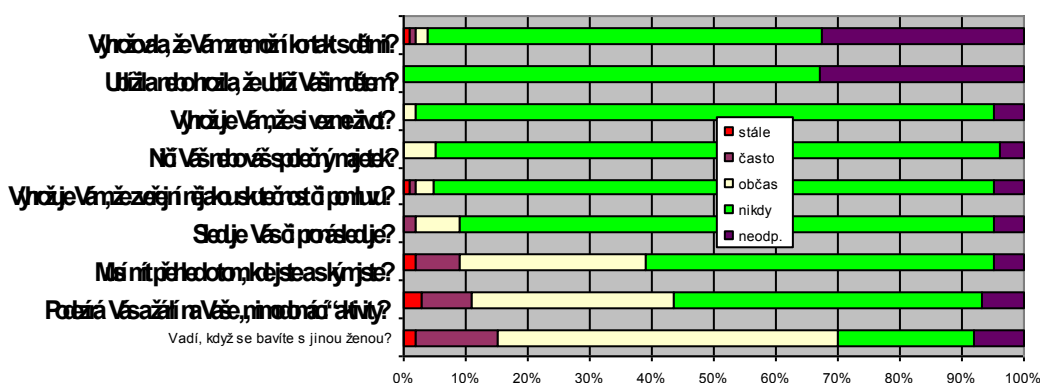
**F2** – Výhrůžky (agresí, ekonomickým poškozením, apod.)

Tyto faktory použijeme v dalších analýzách ve formě faktorových skóre (jejich průměrná hodnota se rovná nule, záporná odchylka ukazuje na častější výskyt této formy, naopak kladná odchylka minimální výskyt jednání tohoto typu).

**Faktorová analýza baterií psychologického násilí**

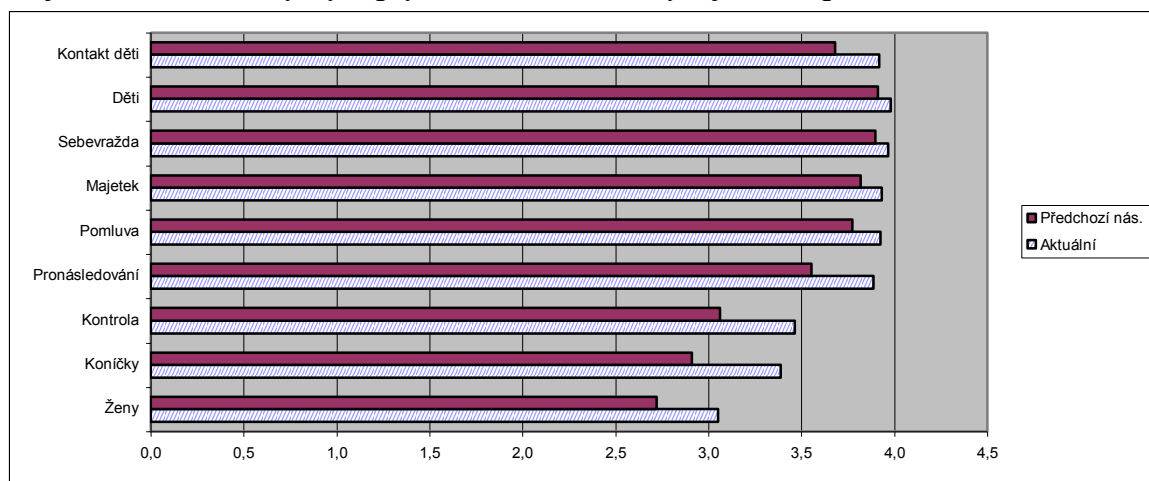
<b>Aktuální</b>	1	2	<b>Předchozí</b>	1	2
Ženy	0,72	0,08		0,90	0,05
Koníčky	0,73	0,21		0,89	0,11
Kontrola	0,79	0,23		0,85	0,21
Pronásl.	0,77	0,05		0,68	0,51
Pomluva	0,41	0,57		0,31	0,81
Majetek	0,13	0,84		0,08	0,83
Sebevražda	0,03	0,62		0,07	0,78

**Graf 9 - Formy psychického násilí v aktuálním vztahu**



Porovnání výskytu psychologického násilí s předchozí zkušeností s násilím ve vztahu potvrzuje předpoklad, že tento dřívější kalamitní vztah vykazují v průměru vyšší podíl forem psychického nátlaku. Rozdíly zobrazujeme pomocí indexu, kde stupeň 4 odpovídá variantě nikdy. Lze to ovšem nahlédnout i tak, že vzorec psychického nátlaku je poměrně stabilní, že v problémovějším vztahu jenom o stupeň stoupá frekvence výskytu některých problémových forem.

**Graf 10 - Porovnání výskytu psychického násilí v nynějším a v předchozím vztahu**



Hrozba omezování kontaktu s dětmi se v tomto pohledu jeví jako „středně“ závažná (u těch, kde to přichází v úvahu). Při zpracování faktorových analýz jsme položky týkající se dětí vyloučili.

### Psychické násilí v předchozím vztahu

V rámci této podkapitoly jenom doplníme konkrétnější údaje o výskytu psychického násilí v předchozím vztahu (který byl definován jako problémový z hlediska výskytu násilí). V tabulce uvádíme procenta pro soubor těch, kteří odpověděli. Srovnání s aktuálním vztahem jsme již provedli.

1. STÁLE 2. ČASTO 3. OBČAS 4. NIKDY

			často	občas	Nikdy	
1.	Bylo vidět, že jí vadí, když se bavíte s jinou ženou?	10	25	47	17	100
2.	Podezírala Vás a žárlila na Vaše „mimodomácí“ aktivity, jako je zaměstnání, studium či koníčky?	8	22	41	29	100
3.	Trvala na tom, že musí mít přehled o tom, kde jste a s kým jste?	8	14	40	38	100
4.	Sledovala Vás či pronásledovala takovým způsobem, že Vám to bylo nepříjemné	3	9	18	70	100
5.	Vyhrožovala Vám, že zveřejní nějakou skutečnost o Vás, či pomluvu, která by Vás mohla poškodit?	2	3	12	84	100
6.	Ničila Váš osobní nebo společný majetek?	1	3	8	87	100
7.	Vyhrožovala Vám, že si vezme život?	1	1	5	93	100
8.	Ublížila nebo hrozila, že ublíží Vaším dětem?	1	2	2	95	100
9.	Vyhrožovala, že Vám znemožní kontakt s dětmi, pokud se rozejdete?	3	7	8	82	100

Za povšimnutí stojí, že podobné rozložení mají obě žárlivecké položky. I v tomto případě však lze odhadnout, že zhruba 90 % mužů se s vážnějšími formami nátlaku prakticky nesetkalo ani v předchozím, relativně problémovém vztahu.

Můžeme to vysvětlit na základě zkoumání korelací mezi faktory psychického násilí a ukazatelem rozsahu násilí (fyzického, sexuálního). Ta se ukázala jako statisticky významná. Extenze kontaktu s násilím v současném vztahu koreluje s faktorem stíhání současnou partnerkou

$R = -0,39$ , s vyhrožováním  $-0,26$ . Je sice možné očekávat silnější korelace, nicméně nemusí to znamenat, že se obě formy nevyskytují spolu: je možné, že respondenti vnímají psychické formy s větším odstupem (s jakýmsi kulturním filtrem). Zřejmě by bylo třeba dále konkretizovat obsah jednotlivých položek psychického násilí a precizovat stupnice odpovědí (problém měření frekvence, závažnosti, atd.).

### Podmíněnost psychického násilí

Formy psychického násilí závisí na řadě sociodemografických ukazatelů, nejde však o silné souvislosti. Slabá je závislost na vzdělání, u věku se projevují některé dílčí odchylky. Pro ilustraci vybíráme dva poměrně dobře diferencující indikátory žárlivosti a vyhrožování, které s věkem signifikantně souvisejí.

#### *Psychické násilí současné partnerky podle věku partnera*

C11:1 současné partnerce vadí, když se baví s jinou ženou

		stále	často	občas	nikdy	Neodp.		
Věk	18-24	Count	1	6	24	6	11	48
		%	2,1	12,5	50,0	12,5	22,9	100
25-29	Count	2	14	50	14	9	89	
	%	2,2	15,7	56,2	15,7	10,1	100	
30-39	Count	2	12	46	29	4	93	
	%	2,2	12,9	49,5	31,2	4,3	100	
40-49	Count	2	3	28	20	3	56	
	%	3,6	5,4	50,0	35,7	5,4	100	
>50	Count	2	14	61	16	3	96	
	%	2,1	14,6	63,5	16,7	3,1	100	
Total	Count	9	49	209	85	30	382	
	%	2,4	12,8	54,7	22,3	7,9	100	

C11:9 současná partnerka vyhrožuje, že znemožní kontakt s dětmi

			stále	často	občas	nikdy	Neodpověděl	
Věk	18-24	Count	0	0	0	11	37	48
		%	0	0	0	22,9	77,1	100
	25-29	Count	0	0	1	36	51	88
		%	0	0	1,1	40,9	58,0	100
	30-39	Count	2	0	5	63	23	93
		%	2,2	0,0	5,4	67,7	24,7	100
	40-49	Count	0	0	1	48	6	55
		%	0	0	1,8	87,3	10,9	100
	>50	Count	0	3	2	85	6	96
		%	0	3,1	2,1	88,5	6,3	100
Total		Count	2	3	9	243	123	380
		%	0,5	0,8	2,4	63,9	32,4	100

Podíl mužů vystavených častější žárlivosti zůstává konstantní, ve středním věku nacházíme více mužů bez jakýchkoli problémů, naopak po 50. roce věku se občas tyto projevy ze strany partnerek objevují. U výhrůžek stran omezení kontaktu s dětmi se častěji objevuje problém u třicátníků, u starších je už vzácnější. Tento trend potvrdila analýza vztahu délky vztahu a dvou obecnějších faktorů psychického násilí (koeficienty eta 0,13 pro stíhání, 0,14 pro výhrůžky). Představě fázi partnerských krizí by odpovídalo zjištění, že faktor stíhání stoupá kolem 3. roku vztahu, zatímco vzestup výhrůžek pozorujeme zhruba po 8 letech a pak znovu po 15 letech. Pro podrobnější analýzu by ovšem musel být k dispozici rozsáhlejší soubor.

Možná důležitější je sociální determinace na straně partnerky. Pro tento účel jsme srovnali dva faktory psychického násilí podle charakteristik partnerky. Vliv věku je slabě patrný (eta 0,13) v tom, že starší partnerky častěji vyhrožují, u vzdělání samozřejmě platí, že základní vzdělání mírně podporuje sklon k vyhrožování. Zachytit dokážeme také vliv faktoru náboženské víry: u partnerek snižuje sklon ke stíhání (eta 0,11). Nejvýraznější je vazba psychického násilí na jiné patologické jevy na straně partnerky. Výrazné jsou všechny koeficienty eta:

	<i>Opilost partnerky</i>	<i>Agrese na veřejnosti</i>
Faktor stíhání	0,23	0,28
Faktor vyhrožování	0,12	0,50

Prognosticky významná je zejména agresivita na veřejnosti (je ovšem celkově vzácná, uvedlo ji pouze 5 % dotázaných).



Psychické násilí ze strany dřívější partnerky je ještě méně zřetelně diferencováno. Vliv věkového rozdílu je slabý, zřejmě jde o kumulované zkušenosti jak z doby výběru partnera, tak z manželských krizí. Vazba na vzdělání se projevuje jedinou zřetelnější odchylkou, kdy nižší vzdělání partnerky snižuje možnost žárlit na koníčky, pracovní aktivity, apod. Ve hře tak zůstávají opět jen zřetelné precipitory jako alkohol, drogy a fyzická agresivita na veřejnosti (pro dva souhrnné faktory dosahuje eta u agresivity 0,27 a 0,36). Vliv vzdělání a konzumace drog na oba faktory psychického násilí ukážeme v tabulce.

***Faktory psychického násilí u bývalé partnerky podle jejího vzdělání a vztahu k drogám***

<b>Vzdělání býv.partnerky</b>		<b>Stíhání PP</b>	<b>Výhrůžky PP</b>
Základní	Mean	-0,05	0,02
	N	21	21
střední bez mat.	Mean	-0,22	0,02
	N	51	51
střední s mat.	Mean	0,03	0,06
	N	103	103
VŠ, VOŠ	Mean	0,37	-0,17
	N	28	28
Neodpověděl	Mean	-0,05	-1,16
	N	3	3
Total	Mean	0,00	0,00
	N	206	206
	<i>Eta</i>	<i>0,18</i>	<i>0,16</i>

<b>Drogy u býv.part.</b>		<b>Stíhání PP</b>	<b>Výhrůžky PP</b>
Ano	Mean	-0,23	-1,35
	N	15	15
Ne	Mean	0,06	0,08
	N	170	170
neví, neodpověděl	Mean	-0,55	0,33
	N	15	15
Total	Mean	0,00	-0,01
	N	202	202
	<i>Eta</i>	<i>0,17</i>	<i>0,39</i>

V souhrnném faktoru stíhání se jako přece jen agresivnější jeví partnerky se základním vzděláním, naopak vysokoškolačky se častěji uchylují k vyhrožování. Zdá se, že prožité vyhrožování snižuje ochotu respondenta bývalou partnerku identifikovat! Odpověď

nevím bývá spíše signálem latentních problémů. Kontakt s drogami je u bývalých partnerek jasným prediktorem násilného chování, zvláště výhrůžek.

I když je podmíněnost psychického násilí u obou typů partnerek přibližně shodná, nezdá se, že by předchozí zkušenost ovlivňovala aktuální partnerský vztah. Muži zřejmě nechtějí opakovat dřívější chyby. Jen tak lze vysvětlit, že faktorové skóry pro aktuální partnerky nekorelují s faktorovými skóry pro předchozí (agresivní) partnerky.

Sklon partnerek uchýlovat se k psychickému násilí zřejmě nezávisí příliš silně na sociální situaci. Domácí násilí zasahuje všechna sociální prostředí, a jeho výskyt a podoba zřejmě záleží více na osobnostních charakteristikách partnerky a na průběhu manželských krizí a konfliktů.

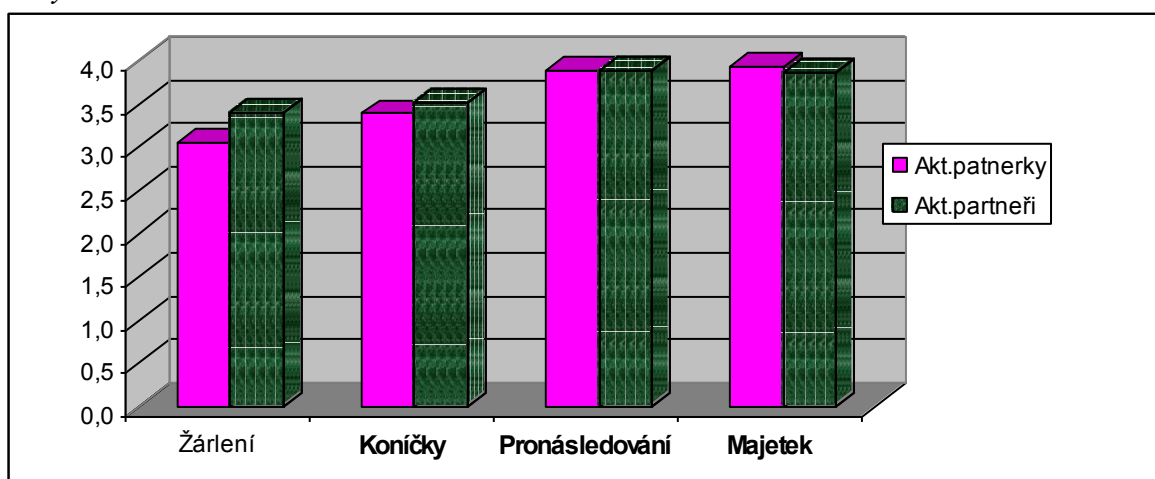
Této hypotéze nasvědčují i výsledky třídění faktorů psychického násilí podle rodinného stavu respondenta. Citlivější je pozice opakovaně ženatých, kde stoupá frekvence reportovaného násilí dokonce i u nynější partnerky (odchylka faktorového skóru od průměru, statistická významnost 0,05, resp.0,01):

	<i>Stíhání AP</i>	<i>Výhrůžky AP</i>	<i>Stíhání PP</i>	<i>Výhrůžky PP</i>
- ženatý opakovaně		-0,3x	-0,25xx	-0,2
- s partnerkou ve spol. dom.	-0,2		-0,22x	

Zde uvedené údaje jsou ovšem relativní, jde o odchylky od průměrné tendence, která u předchozích násilných partnerek reprezentuje vyšší hladinu psychického násilí. I když je zřejmě rozvod řešením předchozích problémů, neznamená definitivní konec problémů s psychickým násilím. Soužití s partnerkou ve společné domácnosti je možná výrazem jisté opatrnosti nebo „testování“.

Na závěr můžeme provést srovnání s reprezentativní studií českých žen (IVAWS 2003). U takřka shodně formulovaných položek dochází ke značné shodě v indexech výskytu psychického násilí ze strany současného partnera/-ky. Ukazuje se, že ženám (partnerkám) více vadí kontakt partnera s jinými ženami (častěji ho vyčítají). V ostatních formách psychického nátlaku je „skóre“ obou pohlaví až pozoruhodně vyrovnané.

**Graf 11 - Srovnání souboru mužů 2004 se souborem českých žen 2003 (index, 4 = nikdy**



### Drobné násilí v mezilidských vztazích

K psychickému násilí můžeme řadit i položky v baterii B3, která se zaměřila na mezilidské vztahy vůbec. Ještě než předložíme výsledky třídění prvního stupně, musíme poznamenat, že podíl odpovědí nevíme se pohyboval mezi 4 až 7 %. Dále jsme zjistili, že všechny položky reprezentují jeden faktor (metoda hlavních komponent, téměř 50% vyčerpané variance). V grafu pak předložíme hierarchii těchto forem „měkkého“ psychického násilí, otázka B4 ukazuje na hierarchii původců tohoto chování.

**B3 V této části se Vás budu dotazovat na Vaše zkušenosti nejen v partnerských vztazích, ale i v dalších vztazích k ostatním lidem. Stávalo se, či došlo v nějakých vztazích:**

	Stále	často	občas	nikdy
a/ k tomu, že byly snižovány Vaše úspěchy či plány do budoucna?	2	6	56	36
b/ k tomu, že Vám někdo vyhrožoval ukončením vztahu, pokud nešly věci jak chtěl?	2	6	31	62
c/ k osočování z flirtování či nevěry, ačkoliv to nebyla pravda?	1	7	37	55
d/ k tomu, že jste byl pod tlakem dlouhodobého mlčení druhé strany?	1	8	45	46
e/ k vinění někoho druhého z vlastních neúspěchů?	2	2	26	70
f/ ke shazování, či zesměšňování před ostatními lidmi?	2	4	34	60
g/ k tomu, že problémy ve vztahu byly připisovány pouze jedné osobě?	2	7	37	54

**B4 Které z následujících osob se vůči Vám dopouštěly některého z výše uvedených způsobů jednání?**

a/ některá z předchozích partnerek

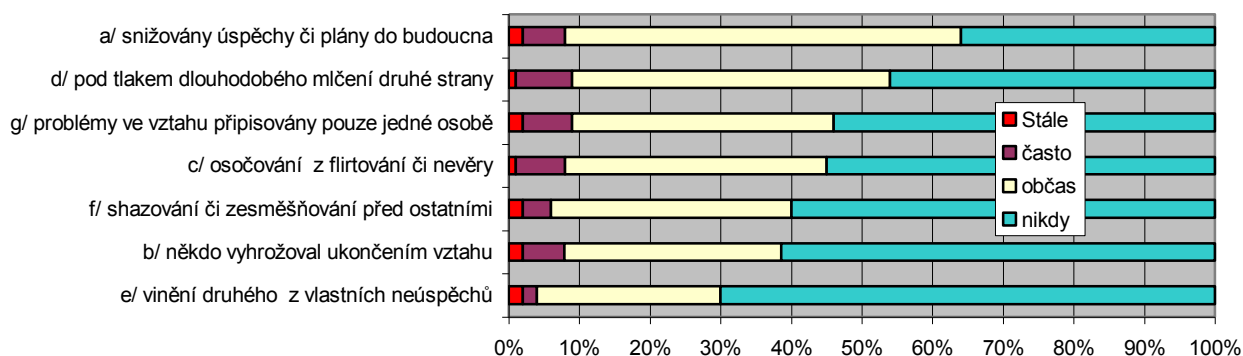
b/ současná partnerka/manželka

c/ některý z rodičů

d/ někdo jiný (uved'te):

K rozšířeným formám tedy patří zejména snižování úspěchů a plánů do budoucna („budižkničemu“) nebo naopak vydírání mlčením. Lze si všimnout, že častějším nátlakem trpí necelých 10% mužů. Označení původce těchto aktů opět potvrzuje relativně vysoký výskyt problémů v předchozích partnerských vztazích (alespoň v jednom z nich), ovšem na rozdíl od výše uvedených forem stíhání nebo výhrůzek jde o formy poměrně frekventované i v současném vztahu. Jde ale o obecnější kulturní vzorec, protože podobně se chovali i rodiče respondenta.

**Graf 12 - Hierarchie drobných forem psychického nátlaku od ostatních lidí**



Pokud vezmeme v potaz celkové skóre respondenta ve faktoru drobného násilí (B3), je možné ukázat na ty sociální pozice, u kterých je výskyt nátlaku častější než obvykle:

Skupina:	Skór	Eta
- ženatý opakovan	-0,7	0,34xx
- žije s partnerkou ve spol. dom.	-0,5	0,22
- věk 40-49 let	-0,2	nevýznamné
- vzdělání		nevýznamné
- užívala to předchozí partnerka	-0,44	0,45
- užívali rodiče	-0,37	0,26
- užívala aktuální partnerka	-0,16	0,25
- užívali jiní	-0,41	0,20

Vůbec nejčastěji se tedy s uvedenými formami setkávali opakovaně ženatí, a to zřejmě u některé z předchozích partnerek. I tady se soužití s partnerkou ve společné domácnosti

jeví jako rizikové, i když větší váhu má zřejmě předchozí zkušenost. Následující tabulka dokonce ukazuje slabou tendenci ke kompenzaci: pokud současná partnerka tyto formy neužívá, činila tak spíše ta předchozí. Souvislost ale není příliš silná, takže 19 % respondentů zažilo nátlak v obou vztazích, zatímco čtvrtina nikde.

**Souvislost užití nátlaku mezi nynější a předchozí partnerkou (alfa 0.05)**

		Současná partnerka			
		ANO	NE	Celkem	
Předchozí partnerka užívala nátlak	ANO	Count	75	139	214
		% sl.	46,9	58,2	53,6
		% of Total	18,8	34,8	
	NE	Count	85	100	185
		% sl.	53,1	41,8	46,4
		% of Total	21,3	25,1	
	Celkem	Count	160	239	399
		% sl.	100	100	100
		% of Total	40,1	59,9	100

I když uvedené formy psychického násilí pojmáme spíše jako nátlak, zjevně jsou provázány s těmi vážnějšími. Dokumentuje to tabulka korelací mezi faktorem drobného násilí (B3) a faktory psychického násilí u aktuální i předchozí partnerky (PP). Všechny jsou statisticky významné, korelují s názorem na aktuálnost problému krize rodiny a domácího násilí.

		krize rodiny	Stíhání	Výhrůžky	Stíhání PP	Výhrůžky PP
Drobné násilí B3	Pearsonův koef. korelace	-0,181	0,415	0,163	0,195	0,339
	Sign. (dvoustr.)	0,001	0,000	0,006	0,012	0,000
	N	344	286	286	167	167

Výrazná je korelace se stíháním ze strany současné partnerky, ale také s výhrůžkami od předchozí partnerky. Korelace s rozsahem fyzického násilí (extenze B2) byla také prokázána (-0,251).

Studium korelací můžeme dále rozšířit. Je zajímavé, že drobné násilí koreluje silně nejen s faktorem stíhání, ale také s uměle konstruovanými proměnnými v oblasti

fyzického násilí, kde byly konstruovány (při formování datového souboru) indexy tvrdšího (hot), měkčího (cold) a vnějšího (outer) násilí spolu s procentním indexem násilí. Může jít tedy o typické průvodní jevy i značně vážných situací.

Všechny tyto faktory se podílejí na hodnocení současného partnerského vztahu.

### *Korelace faktorů násilí*

		Hodno- cení	IDX_HOT	IDX_COLD	IDX_OUTE	PERC_NAS	Stíhání	Výhrůžky
Drobné násilí B3	Pearson	0,238	<b>-0,545</b>	<b>-0,671</b>	-0,292	<b>-0,572</b>	0,415	0,163
	Correlation	0,000	0,000	0,000	0,000	0,000	0,000	0,006
	Sig. (2-tailed)	0,000	0,000	0,000	0,000	0,000	0,000	0,006
hodn.souč.vztahu	N	303	354	350	350	354	286	286
	Pearson	1	-0,361	-0,320	<b>-0,091</b>	-0,338	0,280	0,256
	Correlation	0,000	0,000	0,000	<b>0,084</b>	0,000	0,000	0,000
IDX_HOT	Sig. (2-tailed)	0,000	0,000	0,000	0,000	0,000	0,000	0,000
	N	373	366	362	362	366	328	328
	Pearson	-0,361	1,000	<b>0,637</b>	<b>0,556</b>	<b>0,766</b>	-0,310	<b>-0,499</b>
IDX_COLD	Correlation	0,000	0,000	0,000	0,000	0,000	0,000	0,000
	Sig. (2-tailed)	0,000	0,000	0,000	0,000	0,000	0,000	0,000
	N	366	440	436	436	440	330	330
IDX_OUTE	Pearson	-0,320	0,637	1,000	0,448	<b>0,721</b>	-0,363	-0,268
	Correlation	0,000	0,000	0,000	0,000	0,000	0,000	0,000
	Sig. (2-tailed)	0,000	0,000	0,000	0,000	0,000	0,000	0,000
PERC_NAS	N	362	436	436	436	436	326	326
	Pearson	<b>-0,091</b>	0,556	0,448	1,000	0,363	<b>-0,071</b>	-0,342
	Correlation	<b>0,084</b>	0,000	0,000	0,000	0,000	<b>0,199</b>	0,000
Výhrůžky	Sig. (2-tailed)	0,000	0,000	0,000	0,000	0,000	0,000	0,000
	N	362	436	436	436	436	326	326
	Pearson	-0,338	0,766	0,721	0,363	1,000	-0,393	-0,247
Stíhání	Correlation	0,000	0,000	0,000	0,000	0,000	0,000	0,000
	Sig. (2-tailed)	0,000	0,000	0,000	0,000	0,000	0,000	0,000
	N	366	440	436	436	440	330	330

POZN. Šedá políčka označují statisticky nevýznamné vztahy.

### **Celková aktuálnost tématu násilí**

Většina respondentů považuje téma krize rodiny a domácího násilí za poměrně aktuální. Je však příznačné, že v tomto názoru se respondenti neliší co do věku, rodinného stavu či způsobu partnerského soužití, jen vysokoškoláci častěji hodnotí téma jako aktuální.

**A7 Hodně se dnes mluví o krizi rodiny, o rozvodovosti nebo o domácím násilí. Považujete Vy sám toto téma za:**

1 velmi aktuální a důležité	19
2 poměrně aktuální	39
3 stejné jako mnoho jiných, takové normální	31
4 málo aktuální	5
5 zcela nedůležité, přeceňované	2

Neprůkazné jsou také korelace tohoto obecného postoje s faktorovými skóry psychického násilí i s extenzí viktimizace. V této otázce se tedy jen málo uplatňuje osobní zkušenost respondenta, i když určitý vliv původní rodiny a drobných újem zažitých od ostatních lidí tu bude hrát roli.

## **2.5 Zkušenosti z původní rodiny**

Není sporu o to, že chování partnerů vůči sobě je do značné míry ovlivněno jejich vlastními zážitky z dětství, kvalitou vztahů v rodině, ve které vyrůstali. Tuto část analýzy proto začneme názory dotázaných na kvalitu vztahu jejich rodičů. Ta byla hodnocena na desetistupňové škále (1 = nejhorší vztahy, 10 = nejlepší vztahy). Celkové průměrné hodnocení této kvality bylo poměrně vysoké (7,19 bodů). Faktorem ovlivňujícím toto hodnocení je ovšem věk dotázaných. Průběh je jasný – čím jsou dotázaní starší, tím více hodnotí kvalitu vztahu svých rodičů pozitivněji.

Toto celkové hodnocení je ovšem závislé na tom, zda respondenti v dalších částech dotazníku uváděli používání násilí mezi rodiči. V těch případech bylo toto hodnocení kvality vztahů mezi rodiči přirozeně podstatně nižší (5,7) než tam, kde k tomuto násilí mezi rodiči nedocházelo (8,1).

Osobní zkušenosti respondentů s násilným chováním svých rodičů vůči sobě navzájem jsou buď méně časté, nebo je již překryl čas, který uplynul od doby, kdy respondenti se svými rodiči žili a měli tedy možnost případné konflikty mezi nimi registrovat. Uvedlo je 30 % dotázaných, ovšem důležitou roli v tomto hodnocení hraje opět věk. Mladší respondenti (do 29 let), u nichž doba odchodu z původní rodiny je nejkratší, tyto formy násilného chování rodičů registrovali častěji (40 - 43 %) než

respondenti starší (nad 40 let), u nichž jde přece jen již o dosti staré vzpomínky (uvádělo je 18 – 21 %).

Původcem případného násilného chování mezi rodiči zmíněných 30 % respondentů, kteří takové chování uvedli, byl ve většině případů otec respondenta (68 %) příp. partner jeho matky (6 %). Opačný směr násilí, kdy původcem byla matka či partnerka otce, byl podstatně menší (19 %).

Frekvenci konfliktů mezi rodiči určila pouze polovina (52 %) těch, kteří o násilí mezi rodiči vypovídali (ostatní se odpovědi vyhnuli s tím, že už neví). Otázka byla přitom zúžena pouze na hodnocení období do 16 let věku respondenta. Podle výpovědi respondentů šlo nejčastěji o několik střetů v měsíci (32 %), častější frekvenci (vícekrát do týdne či téměř denně) uvedlo 14 %. Ve zpětném pohledu šlo spíše o vážnější situace (22 % velmi, 35 % poměrně vážnou), 35 % ji dnes hodnotí jako nepříliš vážnou.

Vzpomínky na používání **násilí ze strany rodičů vůči respondentovi** v době jeho dětství jsou zhruba stejně frekventované jako ty, které se týkaly vztahu mezi jeho rodiči. I zde uvedlo 30% dotázaných osobní zkušenost s používáním fyzického či psychického násilí rodičů vůči sobě coby dítěti (12 % ovšem na tuto otázku neodpovědělo). Důležité je, že věk respondenta zde již žádnou statisticky významnou roli nehrál.

Původcem byl opět zejména otec (63 %) či partner matky (tj. nevlastní otec – 7 %). Násilné chování matky (či partnerky otce) vůči respondentovi bylo poněkud častější, než v případě jejího vztahu k otci (partnerovi). Uvedlo jej 25 % dotázaných.

Podobně jako v případě hodnocení vážnosti situace v případě konfliktů mezi rodiči je v případě jejich násilného chování vůči svým dětem (tj. respondentům) tehdejší situace hodnocena jako spíše vážnější (16 % velmi, 38 % poměrně vážná), 42 % ji naopak hodnotilo jako nepříliš vážnou.

Respondenti byli dotázáni také na možný **výskyt násilí v rodině své partnerky**. Zde je třeba přirozeně počítat s omezenými informacemi respondentů, neboť ti nemusí vědět o všem, co se v rodinách jejich partnerky odehrávalo. Třetina dotázaných vypovídala o rodinném prostředí své bývalé partnerky, dvě třetiny o rodině současné partnerky.

Téměř polovina dotázaných je názoru, že k násilí mezi rodiči partnerky nedocházelo, 18 % jej naopak připustilo. Odpovědi se vyhnulo (varianta „nevím“) 28 %



dotázaných. O tom, kdo byl původcem případného násilí, neví necelá polovina z těch, kteří jej připustili, 39 % uvedlo opět otce (vlastního či nevlastního), 14 % vlastní či nevlastní matku partnerky.

Podobně, jako v případě respondenta, i zde byl zjišťován výskyt násilí rodičů partnerky vůči ní v době, kdy s nimi žila, tj. zejména v období dětství. Distribuce odpovědí je velice podobná názorům na násilí mezi jejími rodiči. Také vůči partnerce se podle zhruba poloviny dotázaných nikdo z rodičů násilí nedopouštěl, naopak jeho výskyt uvedlo 17 % dotázaných, třetina zvolila variantu „nevím“. Pachatelem byl tam, kde k násilí docházelo, opět většinou vlastní či nevlastní otec (51 %), v 19 % případů matka. Pětina opět volila variantu „nevím“.

Je pravděpodobné, že dotazování na časově i prostorově vzdálenější souvislosti a okolnosti bylo pro respondenty ještě náročnější než výpověď o vlastní intimní zkušenosti.

S ohledem na vysoký podíl neurčitých odpovědí nemá valný smysl hledat nějaké hlubší souvislosti mezi různými formami viktimizace. Zřejmě půjde spíše o námět na kvalitativní výzkum.

## **2.6 Závěry**

Provedená sonda přinesla řadu zajímavých a srovnatelných údajů o domácím násilí, jehož obětí se stávají muži. I když se vztahuje k přece jen specifické populaci, její přínos nemusí být omezen pouze na získávání metodologických zkušeností s výzkumem tohoto přece jen nového tématu. V této souvislosti se nabízí několik závěrů:

7. metodika jako celek se osvědčila (zejména pokud jde o použitý dotazník)
8. šetření tohoto typu má smysl provádět ve větším rozsahu, kdy je možno statisticky třídit i jevy s poměrně vzácným výskytem, daná velikost souboru se jeví jako minimální, nemluvě o metodě výběru
9. zkoumaný předmět bude vhodné výrazněji strukturovat a oddělit od sebe bloky otázek na fyzické násilí a na psychické násilí ještě o něco jednoznačněji (aniž by to bránilo konstrukci společných indexů)
10. po vzoru viktimologických výzkumů bude vhodné zavést indikaci klíčových jevů v periodě „během posledních 12 měsíců“

11. škály na měření frekvence výskytu je vhodné konkretizovat (na základě zjištěné pravděpodobnosti výskytu)
12. na rozdíl od jiných studií se zatím nezjišťovaly důsledky útoku (kromě sociálních souvislostí), takže těžko posuzovat závažnost jednotlivých událostí.

Z meritorního hlediska zaslouží pozornost tyto poznatky:

- Zatímco ostřejší výměny názorů jsou v partnerském vztahu něčím spíše normálním, slovní agrese typu nadávek už nikoli, i když ji zažilo ve vztahu zhruba 30 % mužů.
- Ostatní formy násilí jsou vzácnější, kdybychom ale tolerovali výskyt některých mírnějších forem, zůstalo by zhruba 30 % mužů, kteří alespoň občas zažili během vztahu nejméně tři typy ataků tj. jeden z kategorie „vážnějších“.
- Údaj o 4 % mužů, kteří uvedli vyústění partnerské hádky ve fyzické napadení, odpovídá poznatkům z reprezentativního výzkumu ČR 1999.
- Pokud srovnáme výskyt násilí s předchozím kalamitním vztahem, je předchozí zkušenost o něco horší, ale rozdíl by mohl být i větší, jistá tendence k opakování zkušenosti tu zřejmě zůstává.
- Přesto je zřejmé, že výrazná negativní zkušenost ovlivňuje volbu a přístup k dalšímu partnerskému vztahu
- Kontakt s domácím násilím závisí na věku, stupňuje se spíše ve středním věku.
- Muži jsou sice celkově odolnější vůči psychickému násilí, jsou však těmito formami zasaženi zhruba stejně často jako ženy: to odpovídá představě, že tyto formy násilí jsou dyadické, interpersonální, že provázejí partnerské konflikty a nebývají jednosměrné.
- V oblasti psychického násilí vykazuje jistou tendenci k normalizaci žárlivost na kontakt s jinými ženami (v této oblasti jsou muži podle dat z IVAWS tolerantnější), rozšířené jsou také žárlivost na mimodomácí aktivity a snaha o kontrolu chování (zhruba 40 % přinejmenším občas).
- Ve výzkumech tohoto typu převažuje tendence vidět jako původce spíše partnera než sebe, ale větší část takovou otázku „nechce rozhodnout“.
- U mužů existuje relativně malá šance, že se o obtížích někdo další dozví (necelá polovina uvedla, že to ví blízcí přátelé).
- Viktimizace fyzickým i psychickým násilím tvoří určitý syndrom, položky jsou korelovány. Ovlivňuje spokojenost s partnerským vztahem i jeho stabilitu.

- Podmíněnost násilného chování partnerky tradičně předpokládanými rizikovými faktory (alkohol, drogy, agresivita na veřejnosti) byla prokázána.
- Sklon partnerek uchýlovat se k psychickému násilí zřejmě nezávisí příliš silně na sociálním postavení, i když některá specifika např. stran vzdělání výzkum zachytil. Domácí násilí zasahuje všechna sociální prostředí, a jeho výskyt a podoba zřejmě záleží více na osobnostních charakteristikách partnerky a na průběhu manželských krizí a konfliktů.
- Výzkum nabízí k podrobnějšímu zkoumání hypotézu o zvláštních charakteristikách nesezdaného soužití jako svého druhu testování nebo reakce na předchozí špatnou zkušenost.

### **3 NÁSILÍ NA SENIORECH – teoretická část**

Pojem "domácí násilí" vznikl jako překlad anglického termínu "domestic violence". Zahrnuje všechny projevy fyzického, sexuálního a psychického násilí páchaného mezi jednotlivými členy rodiny.

Charakteristickým rysem domácího násilí je jeho opakování, dlouhodobost a téměř každodenní přítomnost. Jedná se o vzorec donucovacího chování užívaného jednou osobou k ovládnutí jiné nebo jiných osob. Může mít rozmanité podoby: hrubé nadávky, stálé kritizování, ponižující urážky, zesměšňování, podřívání sebedůvěry, omezování osobní svobody, ekonomické vydírání, vyhrožování tělesným ublížením až po přímé tělesné ubližování.

Výzkum otázek násilí v rodině je poměrně novou záležitostí všude ve světě (více než 20 let se tomuto problému věnují například v Austrálii, USA, nověji ve Velké Británii, Nizozemí). Výsledky prvních šetření a výzkumů v těchto státech přinesly údaje o značném rozsahu násilí v rodinách, avšak společnost zpočátku vždy reagovala na tyto údaje velmi odmítavě. Postupně se však ukázalo že, přestože se počet a charakter případů v jednotlivých zemích liší, domácí násilí je vážným problémem, ke kterému dochází ve všech zemích a sociálních vrstvách, bez ohledu na vzdělání, náboženskou orientaci, věk, etnickou příslušnost.

I přes existenci studií zaměřených na výzkum statistických údajů týkajících se násilí na starých lidech (v angličtině označované pojmy „elder abuse“ nebo „abuse of the elderly“). se tomuto fenoménu dostalo pozornosti až o více než 10 let později, v souvislosti s násilím na dětech. Jak uvádí Z. Kalvach (1997), problematice týrání seniorů je věnováno 10krát méně publikací, než je tomu u dětí s totožným problémem. Výzkumy v USA, Kanadě a ve Velké Británii zjistily případy různých forem násilí u 3 – 6 % 65letých a starších osob. V roce 1990 zdravotní výbor Rady Evropy doporučil prioritně zkoumat problematiku špatného zacházení se seniory. V roce 1995 se tématem násilí zabývala Mezinárodní konference o násilí v rodině. Pokud jde o případy, kdy se obětí stává starý člověk, nastává obrovský problém. Problém nejen legislativní, ale také etický a morální. Složitost problému je hlavně v rozpoznání násilí (jeho zjevných stop) u starých lidí. U seniorů není zarážející situace, když po delší dobu nevychází z bytu. Sotva kdy si to lidé z okolí vůbec uvědomí nebo zaregistrují včas.

### 3.1 Sociální prostředí, agresor a oběť

Sociální prostředí tak jak jej chápeme v souvislosti s komunitou s velikostí této komunity a její strukturou se jeví jako důležitý faktor v případech domácího násilí na seniorech. Zejména anonymita velkých měst, ztráta osobních vztahů a převaha ekonomických zájmů je v tuto chvíli jakousi živnou půdou pro vznik situací, které vedou k vzniku domácího násilí na seniorech.

Dalším zdrojem agresivity mohou být: špatné rodinné vztahy (na agresi se podílí agresor i oběť), nemoc agresora (drobná mozková poškození, epileptické změny), trvalé osobnostní založení (vliv dědičnosti a výchovy). V souvislosti s posledním zdrojem agresivity se hovoří o agresivní psychopatii. Pro tento typ agresivity je typické to, že se projevuje i v jiných vztazích, agresorovi chybí jakýkoli náhled vlastní viny, hrubá reakce je nepřiměřená podnětům, agrese je často spojována se zastrásováním oběti a pasivní postoj oběti agresorovo jednání často posiluje.

Oběť, v tomto případě senior, nemusí na počátku poznat, že členi rodiny, s kterými sdílí domácnost mají sklony k násilí. Teprve v zátěžových životních situacích (vznik závislosti na pomoci druhých, ztráta určitých schopností - zejména podílet se na chodu domácnosti, počínající psychické problémy oběti) se někteří členi rodiny mohou začít chovat agresivně. V době, kdy se jeho násilnictví projeví, je oběť (senior) natolik překvapen jednáním okolí, že ve většině případů není vůbec schopen relevantně reagovat.

V každé společnosti přetrvávají značné mýty o domácím násilí, které jsou největší překážkou pro poznání a přijetí tohoto jevu jako závažného společenského problému. Především je tu rozšířené přesvědčení, že násilí v rodině je záležitostí soukromou, že si o ně oběť koleduje, v případě seniorů je vžitý mýtus, o zlobivosti ve stejné kategorii jako u dětí. V duchu hesla, škoda každé rány, která padne vedle, je rozšířený veřejný názor, že pohlavek je občas lepší než sebedůkladnější vysvětlování. V tomto směru se každá nová iniciativa směřovaná proti násilí v rodině musela nejprve orientovat na zvýšení citlivosti veřejnosti vůči tomuto jevu.

### 3.2 Rizikové faktory špatného zacházení se seniory

Rizikové faktory se týkají oběti i původce. Jedná se o tzv. „kriminogenní proměnné“. Právě tyto proměnné by měly působit jako varovný signál pro lékaře a ostatní, kteří mohou s případy zneužívání přicházet do styku. Přítomnost proměnných by měla zvýšit úsilí o podchycení třebaže jen tristních projevů zanedbávání seniorů, ke kterým dochází nejčastěji v rodině.

Faktory zvyšující **ohroženost** špatného zacházení se seniory :

- Celkově špatný zdravotní stav.
- Poruchy kognitivních a komunikačních funkcí ( syndrom demence )
- Ztráta soběstačnosti
- Sociální izolace
- Soužití s agresorem a závislost na něm

Faktory zvyšující **pravděpodobnost**, že se někdo dopustí špatného zacházení vůči závislé osobě :

- Alkoholismus, drogová závislost.
- Psychopatie, psychopatie.
- Nízká úroveň intelektu.
- Předchozí agresivní či asociální jednání.
- Přetížení a existenční problémy rodiny a pokles její ochoty a možností poskytnout kvalitní péči.
- Materiální, bytová závislost oběti na agresorovi.
- Nízká úroveň zájmu a ochrany společnosti před nežádoucím jednáním včetně
- ochrany práv a důstojnosti klientů dlouhodobé ústavní péče.
- Diskriminační postoje ve společnosti.
- Syndrom vyhoření u ošetrovatelského personálu.

Velice podstatným faktorem v geriatrické diagnostice je nejprve zhodnotit **rodinné poměry**, ve kterých starý člověk žije a prostředí, ve kterém se může zranit i sám:

- informace ohledně zajištění bezpečnosti seniora, například eventuelní nebezpečí z provozu domácnosti (plyn, voda, oheň),

- rizika pádů (kluzké podlahy, zvýšené prahy, nepřítomnost madel na toaletě nebo v koupelně, nevhodná obuv),
- důležitým bodem v otázce zabezpečení seniora v domácnosti je způsob, jakým by si senior přivolal pomoc v případě nehody.

Dalším bodem podstatným pro zjištění možností seniora je jeho soběstačnost, ale zároveň i míra ochoty zaopatřit sebe sama, popřípadě svého partnera i domácnost vlastními silami:

- osobní hygiena,
- denní aktivity (oblékání, svlékání, osobní hygiena, koupání, najedení, napití, vyprazdňování, chůze po rovině, po schodech) - zjišťuje se pomocí Barthelova testu základních všedních činností
- znalost léků a schopnost jejich pravidelného užívání ve správném dávkování.

Zjištění úměrnosti nároků v domácím prostředí vzhledem k funkčním možnostem seniora:

- forma bydlení – město-vesnice, samota, patro, výtah,
- velikost bytu - dostupnost WC, koupelny, způsob vytápění, možnost vaření, ohřívání jídel (způsob uložení potravin, zacházení s kuchyňskými spotřebiči).

Starý člověk si těžce zvyká na jakékoliv změny dotýkající se jeho osoby. Nejsou tedy výjimkou ani sebemenší neshody v rodině, kde žijí jeho nejbližší. Reakcí na negativní změny je přítomnost psychosomatické symptomatologie. Ve vyšším věku se zvyšuje riziko vzniku různých onemocnění. Demence, poruchy osobnosti a chování, poruchy nálad (převažuje deprese), fobické úzkostné poruchy, jako je strach z opuštění domova, strach z lidí, mívají za následek izolaci od okolního světa aj.

Jak bylo uvedeno, senioři se špatně adaptují na změny v rodině. Odchod blízkého člověka z rodiny, úmrtí, jiné zátěžové situace zasahující rodinu a domácnost, rozpad rodiny způsobený rozvodem. Vše se prakticky odvíjí od vzájemných mezilidských vztahů členů rodiny. A právě neshody a narušení těchto vztahů bývají nejčastější příčinou konfliktů. Mezigenerační problémy mají také nemalou váhu na zhoršení situace. Zejména vztahy mezi prarodiči a vnoučaty. Vnoučata často neberou své babičky a dědečky za své blízké, ale spíše naopak, chovají k nim nepřiliš vřelé citové vztahy. V některých případech se zase vnoučata chovají mnohem slušněji ke svým prarodičům než jejich vlastní děti. Závažná situace nastává tehdy, kdy rodina

přestane plnit svou podpůrnou funkci vůči starému člověku. V horším případě je tomu v situaci, kdy senior přestane být soběstačný nebo se stane závislým. Rodina ho začne vnímat jako člověka, který ji zatěžuje. Je mu přisouzena role starce obtěžujícího své okolí.

Celý výzkum vycházel s předpokladu, že domácí násilí na těchto skupinách obyvatel je v tuto chvíli nejméně postižitelné a uchopitelné. Jde o případy, kdy se agresor snaží ovládnout oběť a často jedná z pozice moci. Máme před sebou problém, který je více než alarmující. Domácí násilí se rozmáhá „rychlostí blesku“. Situace se ve velké míře týká také péče v institucionálních zařízeních. Na druhou stranu existují překážky znemožňující se k obětem přiblížit a poskytnout jim tak náležitou podporu a pomoc. Tendence obětí je svůj problém včas nenahlásit příslušné organizaci. To je naprosto pochopitelné. Převládá strach z potrestání, stud, pocity bezradnosti či izolace, ale i zdánlivě neuvěřitelný fakt, kdy u oběti převažuje obava ze ztráty byť agresivně se chovající, ale blízké osoby, ke které má i přes páchané násilí zcela jistě citový vztah a nechce tedy o přízeň blízké osoby přijít. Existují případy, kdy oběť dokonce zapírá a snaží se zakrývat skutečnost, která nebývá příliš přívětivá. Pocity zahanbení, „jak jsem si vlastně své vlastní děti vychoval, když se mohou chovat agresivně vůči vlastnímu rodiči“ jsou projevem naprostého životního debaklu. Přítomen je kromě pocitu emocionálního také pocit ekonomické závislosti na druhých. To vše jsou důvody k mlčenlivosti, zatajování příznaků a následků ubližování.

Druhým důvodem je to, že se odborní pracovníci se neradi ptají na věci zcela soukromého až intimního rázu obzvláště u seniorské populace. Zde převládá názor, že dospělí člověk zná mechanismy, které umí použít tak, aby k nežádoucím jevům nedocházelo. Také nelze vždy jednoznačně rozpoznat projevy domácího násilí, vždyť např. pády a následná poranění nejsou ve stáří ničím výjimečným.

V souvislosti s domácím násilím je možné setkat se s nejrůznějšími mýty. V některých případech právě tyto mylné představy mohou být důsledkem „přehlížení“ domácího násilí.

- Starý člověk se choval popuzujícím způsobem, provokoval a za to následuje trest. Důsledkem je sebeobviňování se a z toho vyplívá omlouvání agresora.
- „Co se doma upeče, to se také doma sní“. V praxi to znamená jediné, veškeré problémy v rodině se řeší v soukromí, za zavřenými dveřmi.



- Člověku, v tomto případě agresorovi, prosícímu za odpuštění by mělo být odpuštěno. Mýtus připouští možnost neopakovatelnosti agresivního chování.
- Názor, kdy některá z forem násilí je zcela obvyklá a tudíž je možné ji tolerovat. Patrné je, že dopad je smutný – společnost je ochotna tolerovat a ignorovat násilí.
- Špatné zacházení je výsadou chudších společenských vrstev s nižším vzdělanostním stupněm. Vyplývá z toho, že zákonitě dochází k popírání výskytu násilí ve vrstvách vyšších a vzdělanějších.

Násilí jako takové je páčáno už odedávna. Konkrétně problém zvaný násilí, ke kterému dochází v rodinách, tedy mezi nejbližšími, je starý jako sama rodina. Zarážející je fakt, že si ubližují lidé, kteří by k sobě měli mít vztahy nejupřímnější, bez záště, zla a násilí. Měli bychom si klást otázku proč ale k takovým situacím vůbec dochází. Jak na straně obětí, tak na straně pachatelů může být kdokoliv ze členů rodiny. Ve chvíli, kdy k násilí dojde, přestane rodina plnit jednu ze svých základních rolí, roli ochránitele. Ztrácí formu útočiště, kde by měli všichni cítit jistotu, bezpečí, a stává se nebezpečným místem. Ve většině případů se oběťmi domácího násilí stávají slabší a bezbranní členové rodiny, děti, ženy nebo staří lidé. Velkým problémem se stává řešení případů násilí. Situace je taková, že pokud dojde k napadení dítěte nebo ženy, tak zákon se jednoznačně staví na stranu obětí. Násilí páchanému na dětech se pozornost věnuje od roku 1962. V této době došlo k identifikaci syndromu nazvaného „syndrom týraného dítěte“ (Battered – Child Syndrome). Zájem se později rozšířil na další formy týrání vůči dětem a vznikl pojem týraného, zneužívaného a zanedbávaného dítěte (Child Abuse and Neglect – CAN).

## **4 NÁSILÍ NA SENIORECH – praktická část**

### **4.1 Charakteristika souboru a způsob jeho výběru**

Dotazníkové šetření proběhlo v období od června do října 2004 na území měst a vesnic jihočeského kraje. Celkový počet respondentů je 1300 seniorů.(dotazováni byli senioři , kritériem byl věk od 60 let)

- První skupinou seniorů byli senioři, žijící samostatně doma, aniž by čerpali některou z terénních sociálních služeb , tudíž osoba agresora v případě násilí byla nejčastěji osoba s rodinnou vazbou, anebo náhodný agresor.(750 respondentů)
- Druhou skupinou byli senioři, ke kterým pravidelně chodí pracovníci terénních sociálních služeb, tudíž i potenciální osobou agresora (250 respondentů)
- Třetí skupinou základního seniorského souboru byli senioři , kteří mají své domácí prostředí v rámci Ústavů sociální péče - Domovů důchodců.(300 respondentů)
- Doplnujícím souborem byl soubor 200 zaměstnanců ošetrovatelského personálu v ÚSP – Domovech důchodců. Šlo o dokreslení problematiky v těchto zařízeních, a dále se jednalo o velmi dobře strukturovaný soubor pečovatелů – kteří mohou být potenciálními agresory v rámci domácího násilí v DD.
- Dalším dotazovaným souborem byli kompetentní osoby z referátů sociálních věcí a zdravotnictví. Celkově vyplněno 105 dotazníků z nichž jsou uvedeny kazuistiky.

**Tabulka č. 1** - Struktura respondentů – Seniorů podle pohlaví a věku

<b>Pohlaví</b>	<b>Počet</b>	<b>60-64 let</b>	<b>65-69 let</b>	<b>70-74 let</b>	<b>75-79 let</b>	<b>80 let a více</b>
<b>Muži</b>	469	55	99	156	102	54
<b>Ženy</b>	831	151	178	224	153	128
<b>Celkem</b>	<b>1300</b>	<b>206</b>	<b>277</b>	<b>380</b>	<b>255</b>	<b>182</b>

## 4.2 Výsledky výzkumu u seniorů

V dotazníku byli zjišťovány sociometrické údaje a to : věk , pohlaví, bydliště (dle velikosti vesnice , obec, město) viz tabulky č. 1 a 2

**Tabulka č.2** – Struktura respondentů – seniorů v domácím prostředí - dle místa trvalého bydliště ( celkem dotazováno 750 respondentů) - údaj byl nepovinný - neodpovědělo : 48

trvalé bydliště	Vesnice	Obec	Město
počet respondentů	198	245	307

### Fyzické násilí – Tělesné týrání

*Tělesné týrání* – je chápáno jako úmyslné působení bolesti, záměrné odírání uspokojovat základní životní potřeby, bezdůvodné omezování osobní svobody. Jde o celou škálu forem násilí od bití počínaje přes kopance, škrcení, srážení k zemi nebo jiné agresivní způsoby zacházení až po promyšlené vystavování chladu, odírání jídla nebo léků. Takové jednání vede jednoznačně k mnohočetným poraněním, zlomeninám, podlitinám, popáleninám na neobvyklých místech (hýždě), ke kachexii nebo jiným viditelným známkám týrání. Poranění jsou většinou neošetřena a různého stáří. Poranění jsou na místech, kde by si je člověk sám nezpůsobil. Např. stopy po otiscích prstů v oblasti ruky od lokte směrem k rameni, zmíněné podlitiny na chráněných místech, kterými mohou být podpaží, vnitřní strana stehů aj. V nejhorších případech může dojít až k úmrtí oběti.

V našem výzkumu se otázkou přímého fyzického násilí zabývali všechny typy dotazníků a dotazování na něj byli všichni respondenti

V souborech seniorů to byly tyto 3 typy otázek

Ot č 1 Setkali jste se či jste sami byli fyzicky napadáni svým okolím?

Ot.č.2 Napadl Vás fyzicky některý člen rodiny?

Ot.č.3 Stalo se někdy . že Vám bylo vyhrožováno, či přímo použito fyzické násilí?

Z celkového počtu 1300 respondentů **kladně odpovědělo 169 což je 13% celkového počtu** dotazovaných. Velmi zajímavě se jeví srovnání s počtem kladných odpovědí na otázku **Znáte nějaký případ týrání seniora ze svého okolí?**

**Zde kladně odpovědělo 289 respondentů což činí 22,3 % z celkového počtu respondentů.** Z této disproporce lze vyvodit, že v některých případech senioři násilí na

své osobě za násilí nepovažují, občasné „ruční vyplácení“ považují za nezávažné . Druhým východiskem z této rozdílnosti výsledků je i stud z přiznání seniora , že jako vychovatel zklamal. Velmi často senior zastává názor: "Pokud mě mé děti či příbuzní a okolí fyzicky týrá, jsem zkrátka starý , špatný, nadbytečný, neužitečný, břemeno, přítěž, darmojed" apod. ( nadávky jsou přímo z dotazníků, tak jak je respondenti uvedli). Je pravdou , že v této situaci se senioři snažili maximálně zakrýt jakékoliv stopy vedoucí k odhalení fyzického násilí. Nejčastěji se s tímto zakrýváním setkáváme u seniorů, kteří jsou na agresorech závislí. V jejich vnímání situace je velmi často fyzické násilí od rodinných příslušníků přijímáno daleko lépe než ztráta pečovatele z rodiny a nutnost využít služeb profesionálů. Dalším důvodem proč senioři velmi často zapírají existenci fyzického násilí je strach z případné zvyšované agresivity. Velmi často jsou senioři, na kterých je pácháno domácí násilí zdravotně handicapováni. V případě fyzických handicapů, imobility, ztížené mobility je prakticky nemožné , aby se senior nějakým způsobem bránil. I samotná prosba o pomoc v případě, že by jí senior chtěl vyslovit zazní většinou do prázdných zdí. V době, kdy společnost bojuje s nevšímavostí lidí s veřejnými projevy násilí pro tento skrytý typ domácího násilí na imobilních seniorech budeme svědky a metody pomoci hledat velmi těžko. V těchto případech je velmi důležitou a často jedinou osobou, která může pomoci v případě fyzického násilí osoba lékaře.. On je nejčastěji jediným „ cizím člověkem" „ který do domácího prostředí oběti upoutané na lůžku nebo s omezenou hybností vstupuje. Pokud budou lékaři informováni o nutnosti zaměřit se na zjevné projevy fyzického násilí u seniorů a budou mít přesné mechanismy jak v případě zjištění, že k násilí dochází , postupovat může dojít k výraznému zlepšení situace. Samostatnou kapitolou v případě fyzického násilí je násilí na duševně nemocných seniorech. Pokud tyto senioři zůstávají v domácím prostředí jsou vystaveni stejnému riziku jako fyzicky nemocní. jejich šance se bránit je díky duševnímu onemocnění ještě omezenější a i podíl odhalení a řešení v těchto případech je mnohem komplikovanější.

### **Zanedbávání u seniorů**

Řešení tohoto jednoznačně patologického jak společenského, tak i individuálního jevu, je věcí interdisciplinární a multidisciplinární. Napomáhat rozpoznání případů, ale zároveň i obětí špatného zacházení by mělo být úkolem lékaře. Ten by se měl také podílet na řešení takovýchto závažných případů a zároveň se snažit o přijetí systémových, zvláště pak preventivních opatření. Diagnostika zanedbávání starých lidí

je naneštěstí nedostatečná a podceňovaná. Důvodů, proč jsou lékaři nepříliš aktivní v zabývání se otázkami špatného zacházení se seniory, je několik. Jednak tato oblast je stále ještě oblastí tabuizovanou a tedy i opomíjenou. Další příčinou může být nechuť zasahovat do citlivých záležitostí, do obviňování, která jsou leckdy sporná a následujících úředních jednání. Co se týká osob, které jsou zvýšeně ohroženy, zvláště u konkrétních podezření se doporučuje, aby lékař nebo jiný odborník položil ohleduplným způsobem cílené otázky týkající se zneužívání. Např. otázky typu: Cítíte se doma bezpečně? Máte často neshody se svými příbuznými? Ublížíje vám někdo? Co se děje při takových neshodách? Máte možnost při roztržkách vycházet ze svého pokoje? Nemusíte pak po dlouhou dobu čekat na jídlo či léky? Jak přesně došlo k těmto poraněním? Otázky by měly být kladeny v soukromí, bez přítomnosti druhých osob. Pokud ale příbuzný či jiná osoba nepřipustí, aby někdo zůstal se starým člověkem o samotě, už to samo o sobě by mělo být alarmující. Při podezření na špatné zacházení se starým člověkem je nutné zajistit sociální šetření v místě bydliště. Nedílnou součástí tohoto problému je možnost většího podílu profesionálních pečovatелů. Součástí našeho výzkumu byli otázky směřující k problému zanedbávání. Otázky směřovali k subjektivnímu pocitu seniora (myslíte si, že svými problémy obtěžujete, nebo že jsou zlehčovány?; strava a léky jsou vám podávány včas v dostatečném množství a vždy dle ordinace lékaře?) Z celkového počtu 550 dotazovaných zvolilo 63 respondentů odpověď ne což je 11,5%. Právě tito senioři mohou jevit známky zanedbávání způsobené neprofesionálním přístupem pečovatелů v rámci terénních sociálních služeb a ústavních zařízení (viz kapitola Domácí násilí v ústavní péči)

### **Psychické násilí na seniorech**

Charakteristickým pro tento druh týrání je ponižování, vědomé snižování sebevědomí a sebeúcty, hrozby, zastrasování, verbální agrese (nadávky, urážky, výsměch aj.). Ojedinelé nebývá porušování práv, pro které jsou typické výhrůžky, jejichž obsah je zaměřen na přestěhování, vystěhování nebo umístění (mnohdy nedobrovolné) do ústavního prostředí, jakým je např. domov důchodců nebo léčebna dlouhodobě nemocných. Časté bývá zdůrazňování bezmocnosti, nadbytečnosti, méněcennosti nebo obtížnosti seniorů, které má jednoznačný vliv na jejich nízkém sebehodnocení. Za citové vydírání se považuje dále jakékoliv úmyslné poškozování nebo likvidace věcí s emočním vztahem (památky), omezování sociálních kontaktů, agrese vůči zvířatům, omezování svobody pohybu nebo bránění sledování oblíbených

televizních pořadů apod. Charakterickým projevem emocionálního týrání je dále vyděšenost, strach a pocity izolovanosti. Častým příznakem je deprese či nevysvětlitelné změny v chování seniora.

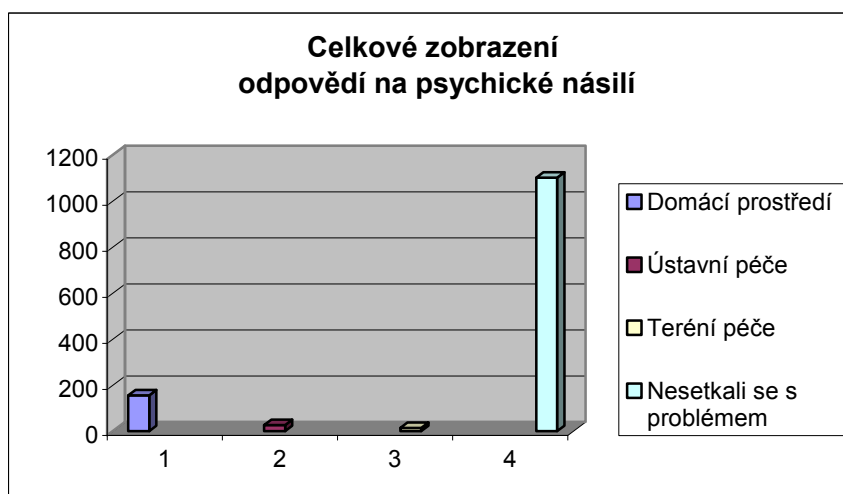
Vzhledem k podceňování tohoto typu domácího násilí nejen u seniorů byli součástí dotazníkového šetření otázky namířené na neslušné, vulgární, přezíravé a nadřazené chování včetně verbálních projevů tohoto chování.

Prvním dotazovaným souborem byli senioři v domácím prostředí. Na otázku „Setkali jste se či jste sami byli slovně uráženi či jinak nefyzicky napadáni Vaší rodinou?“ ze 750 dotazovaných kladně odpovědělo 156 respondentů což je 20,8% tázaných

Na otázku : Setkali jste se s vulgárním či jen nedůstojným setkáním ze strany sester nebo pečovatелů? Celkem dotazováno 250 respondentů požívající služby terénního charakteru. Kladně odpovědělo 15 respondentů - což je 6% tázaných.

Byli jste někdy zesměšněni či s Vámi dle Vašeho názoru bylo jednáno neuctivě až hrubě? Celkem z 300 respondentů ( klienti v Ústavní péči ) 27 respondentů odpovědělo kladně což je 9% tázaných.

**Graf č. 1**

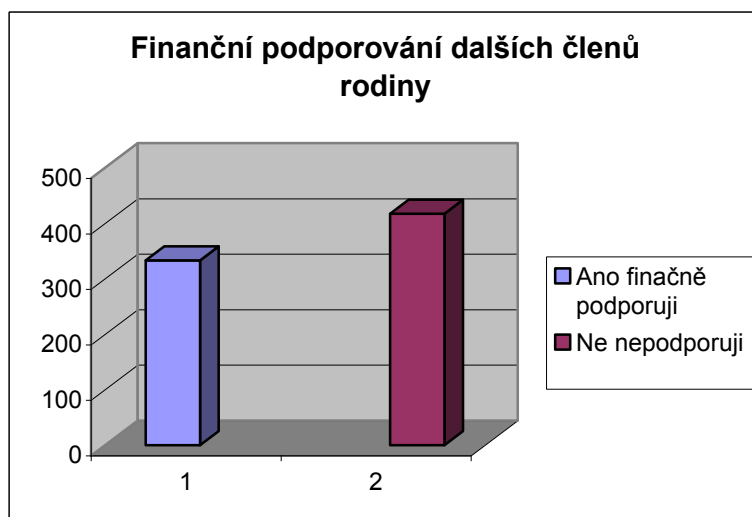


### **Ekonomické násilí**

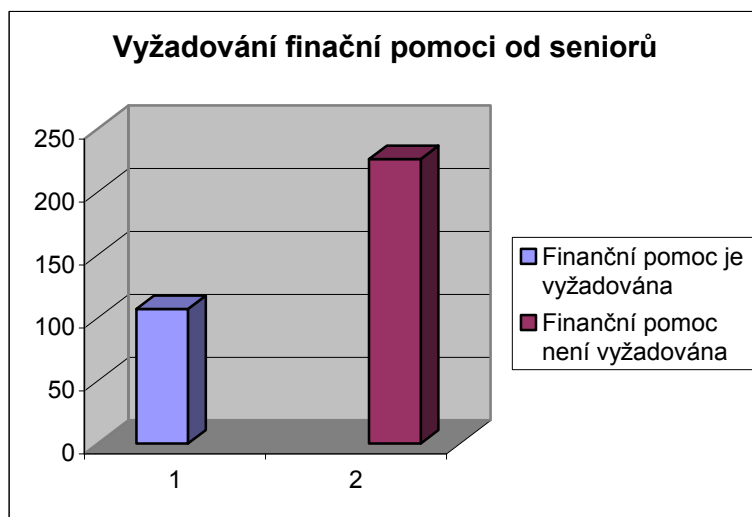
Odpovědi na otázky vztahující se k ekonomickému násilí ( vztah v rodinně, kdy je neoprávněně a bezdůvodně vyžadována finanční výpomoc rodičů již dospělým dětem), byli zakomponováni do dotazníků pro seniory , kteří žijí samostatně a u respondentů do jejichž domácnosti vstupují pracovníci terénních služeb. Naše společnost si dlouhou dobu ponechávala vkořeněný model, kdy rodiče jsou zodpovědní za finanční situaci svých dětí i v jejich dospělosti. Díky tomu , je v mnoha rodinách je paradoxně tato

výpomoc považována za normu , která ještě nenarušuje vztahy a je považována za adekvátní pozornost , následovala otázka zda je tato pomoc od seniorů vyžadována. Z tohoto důvodu byl v souboru 750 respondentů nejprve získán údaj zda finančně podporují svou rodinu ( viz graf č.2). V procentuálním vyjádření 43% ( 333 respondentů ) svou rodinu finančně podporuje.

**Graf č. 2**



**Graf č. 3**

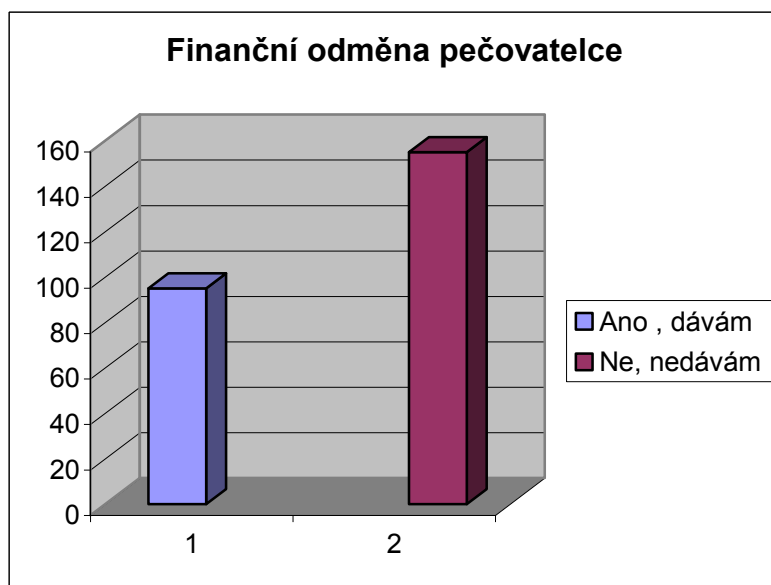


Z celkového počtu 750 dotazovaných ( 100%) lze o ekonomickém násilí mluvit u 14% respondentův domácím prostředí.

V těchto případech již můžeme mluvit o násilí, jelikož život seniora zatížený pravidelně vynucovaným „finančním darem,, je omezen a strach a pocit viny v případě, že by finanční částka poskytnuta nebyla, staví seniora do pozice vydíraného – tedy oběti násilí. Další důležitou součástí ekonomického násilí ( týká se hlavně násilí v rodině) je zamezení přístupu k rodinným financím. nutnost seniora „říkat si o peníze“, počítat jen s přiděleným kapesným, může způsobovat traumata zejména psychického charakteru.

V souboru klientů, kde do domácnosti vstupují pracovníci terénních služeb se ekonomické násilí velmi často rekrutuje z nepsaného pravidla, že za služby jež jsou seniorovy poskytovány je nutné poskytnout ještě jakési „všimné - od cesty“

**Graf č. 4**



Toto nepsané společenské pravidlo, zvyšuje psychický dopad závislosti a studu za svou závislost na pečovateli. senioři všimné považují za standardní povinnost ( ve smyslu spropitného v restauraci). Ve většině z těch, kteří všimné poskytují je zakořeněný názor, že bez tohoto poplatku by příští péče byla méně kvalitní a nebo nebyla poskytnuta vůbec. Zde se jako řešení nabízí jednoduchý princip odmítnutí tohoto všimného. Tím, že je všimné přijímáno dochází k stvrzení tohoto principu u seniorů.



### **Další agresori v souvislosti se seniory**

Hovoříme-li o domácím násilí, tak je patrné, že agresorem je někdo z rodiny. Existují ale také případy, kdy násilníkem je naprosto cizí člověk. Zjištěny byli situace, kdy napadení vzešlo ze strany známého oběti, pečovatele, ale i například souseda. Ničím výjimečným není ani zneužití důvěry starého člověka podvodníkem, který pod záminkou předání inkasa nebo důchodu se poměrně lehce dostane do bytu. Obvyklé bývají i situace, kdy na ulici dochází k přepadávání právě starých lidí. V dnešní době nejsou překvapivé poměrně běžné případy, kdy k týrání dochází samotnými majiteli domu jen proto, aby se zbavili nepohodlného a hlavně neperspektivního nájemníka.

Většina zneužívaných seniorů nemůže nebo nechce o svém trápení nikoho informovat a ani vyhledat účinnou pomoc. Jednoznačně převažují pocity studu nad tím, jak si vychovali své děti, které se k nim v jejich poslední fázi života chovají naprosto nepřipustným a neomluvitelným způsobem. Dalším aspektem je strach. Strach z toho, co se stane, když starý člověk v sobě najde odvahu oznámit příčinu svých nesnází. Ve většině případů zvítězí strach a starý člověk je nadále vystaven neustálému bezpráví. Člověk se ocitá v bludném kruhu, ze kterého si není schopen, a mnohdy už ani ochoten pomoci sám. Zdá se to jako bezvýchodná situace, ale zdání v tomto případě má podobu tvrdé reality. Co dělat v případech, kdy k takovým situacím dojde? O starší spoluobčany není velký zájem. S problematikou týrání dětí, žen nebo zvířat se setkáváme na mnoha místech. Ať už je to tisk, časopisy nebo televize, ale před problémem zvaným stáří jako by všichni zavírali oči. Proč? Odpověď je zdánlivě jednoduchá. Trendem dnešní doby je jedinec zdravý, silný a krásný. Podíváme-li se na starého člověka, i malé dítě pozná, že se „představě dokonalosti“ vůbec nepodobá. Ale to je přeci naprosto v pořádku, je to dáno od zrození světa. Každý, kdo se narodí musí jednou zemřít. Okamžikem zplození už člověk kráčí ke smrti. V dávných dobách existovaly pokusy vynalézt nápoj zaručující člověku stále mládí nebo jiné zázračné prostředky, kterými by se stal člověk nesmrtelným. Jen aby nikdy nezestárl. Jsou to pověry, ale zamyslíme-li se nad faktem, kolik lidí včetně králů a císařů (Rudolf II. byl klasickým příkladem) se o to prostřednictvím nejrůznějších mastičkářů, kořenářek či mágů pokoušelo.

Abychom stále neužívali výhradně kritiky, je podstatné podívat se na staré lidi z druhé strany. Ze strany, která není zdaleka tak přívětivá. Mnohdy soužití se starými lidmi nemusí jednoznačně znamenat klid a pohodu. Každý z nás se určitě alespoň jednou za život dostal do naprosto klasické situace, kdy sedí v dopravním prostředku, do něho nastoupí stará paní nebo pán a začnou okolo sebe „šermovat“ holí a spustí

„vodopád“ urážek: „Co je to dnes za lidi, je to mladý a starého člověka to nepustí sednout, hrůza.“ Podobných zážitků by jistě každý z nás vyjmenoval několik. Není to ale zdaleka tak jednoduché, jak by se na první pohled zdálo. Je to v nás, v lidech. Genetika se nedá ničím ani nikým, jak se lidově říká ošidit. V případě špatného zacházení se seniory tomu není jinak. Můžeme hovořit o sociální dědičnosti. Pokud se celý život člověk choval ke svým dětem despoticky, nemůže se divit, že se ve stáří oni k němu budou chovat jinak. Zjednodušeně řečeno, mají to v sobě zakódováno. Je ovšem nutné si uvědomit, že takové chování nemusí být chováním vědomým. U jedinců takto jednajících jsou to dané modely chování, které mají zažité jako něco zcela normálního. Tento závěr vyplývá z výše uvedených dědičných aspektů.

K identifikaci zneužívání je důležité poznat v jaké rodinné situaci se postižený nachází nyní a také jaká byla jeho rodinná situace v minulosti. To, co se stalo v minulosti může být příčinou současného zneužívání. Zneužívání může být také naučený způsob chování a být považován za normální součást denního života. Pokud dítě vyrůstá v násilném prostředí, může jej považovat za přijatelnou normu chování i ve své dospělosti.

Velice podstatným faktorem v geriatrické diagnostice je nejprve zhodnotit rodinné poměry, ve kterých starý člověk žije a prostředí, ve kterém se může zranit i sám:

- informace ohledně zajištění bezpečnosti seniora, například eventuelní nebezpečí z provozu domácnosti (plyn, voda, oheň),
- rizika pádů (kluzké podlahy, zvýšené prahy, nepřítomnost madel na toaletě nebo v koupelně, nevhodná obuv),
- důležitým bodem v otázce zabezpečení seniora v domácnosti je způsob, jakým by si senior přivolal pomoc v případě nehody.

Dalším bodem podstatným pro zjištění možností seniora je jeho soběstačnost, ale zároveň i míra ochoty zaopatřit sebe sama, popřípadě svého partnera i domácnost vlastními silami:

- osobní hygiena,
- denní aktivity (oblékání, svlékání, osobní hygiena, koupání, najedení, napití, vyprazdňování, chůze po rovině, po schodech), (zjišťuje se pomocí Barthelova testu základních všedních činností)
- znalost léků a schopnost jejich pravidelného užívání ve správném dávkování.

Zjištění úměrnosti nároků v domácím prostředí vzhledem k funkčním možnostem seniora:

- forma bydlení – město-vesnice, samota, patro, výtah,
- velikost bytu - dostupnost WC, koupelny, způsob vytápění, možnost vaření, ohřívání jídel (způsob uložení potravin, zacházení s kuchyňskými spotřebiči).

V současné době je nezanedbatelné procento seniorů umístěno v závěru svého života do ústavní péče. Vzhledem k tomu, že senioři jsou v těchto ústavech ve velké většině přihlášení k trvalému pobytu, stává se ústav a všechny jeho součásti seniorovým domovem. Podmínky, které v některých ústavních zařízeních dnes panují mohou mít značně negativní charakter.

Problematika špatného zacházení s lidmi v různých ústavních zařízeních je přímo odvislá od nedostatku financí, který je alarmující právě z hlediska sociálního a zdravotní resortu. Přímá úměra mezi nízkými příjmy v daných oblastech a špatným zacházením s lidmi zcela jistě existuje. Od klientů umístěných v dlouhodobé ústavní péči, ale zároveň i od jejich rodin nebývají ojedinělé případy neoprávněného vymáhání nepřiměřených finančních částek, např. za ošetrovatelskou péči apod., ačkoli si klient určitou finanční částkou hradí pobyt i ostatní služby. Neoprávněné částky bývají označovány za sponzorské dary, které šlechtný senior nebo jeho rodina věnovala ústavu. Výjimkou není ani následné zvyšování finančních částek během pobytu klienta až nad únosnou mez. Závažným problémem, se kterým je možno se v ústavní péči také setkat, je nepřiměřená psychiatrizace částí geriatrických pacientů. Primář Koukolík uvádí, že u zhruba 20 % zemřelých osob, u nichž byla diagnostikována demence nebyly po smrti shledány příznaky organického onemocnění mozku. Jednalo se patrně o falešnou pozitivitu společensky závažné a diskreditující diagnózy. V rámci právní oblasti není dostatečně ošetřena problematika špatného zacházení se zranitelnými, oslabenými dospělými občany. Mnozí právníci tuto situaci hodnotí jako vysoce rizikovou v souvislosti s různými formami týrání a zneužívání seniorů (syndrom elder abuse), a co se týká domácího násilí, tak i na úrovni systémové.

Vyřešena není ani otázka omezování geriatrických pacientů v zařízeních nepsychiatrického charakteru, což může být příčinou, ze které následně vyplývá riziko

výskytu geriatrického hospitalismu. V praxi to může mít za následek vznik nespecifických komplikací pobytu geriatrického pacienta v ústavní péči.

Obecným a zároveň velice skličujícím faktem je malý zájem o problematiku seniorů, včetně komunitní úrovně. Patrně na mnohých zastupitelstvech neexistuje dostatečný přehled o počtu seniorů, ale ani demografické údaje i přes to, že legislativa stanovuje povinnost vést takovou evidenci. Z této nekvalitní informovanosti plyne závažnost situace, která spočívá v nedostatečném plánování opatření, zásadních ve spojitosti s rychlým nárůstem generace seniorů, tzv. "tikající demografická bomba". Kritická situace se znovu dotýká především velkých měst. Například v Praze by se podle údajů Českého statistického úřadu (Statistické informace, ročník 1998) měl zvýšit v období 1997 – 2020 počet seniorů ve věku nad 65 let o 196 až 277 tisíc, v Brně o 59 až 85 tisíc a v Ostravě o 40 až 62 tisíc. V rámci demografického vývoje hrozí krize bez včasné snahy na zlepšení nejen poskytovatelům ústavní péče, ale současně také terénním službám.

Využívání kapacit ústavních zařízení v ČR mimo domovskou obec je také nutno považovat za problém. Z něho zákonitě vyplývá vytržení člověka z jeho domácího prostředí, kde je zvyklý. Problematický je nadále přetrvávající pohled na křehkého, v některých případech náhodně dekompenzovaného starého člověka, jako na někoho zcela nesoběstačného, bezmocného a zatěžujícího své okolí. Je potřeba překonat názor, že stáří je nemoc. Na místo flexibilní intervence a zaměření se na zlepšení možností, které by starým lidem umožnily zůstat co možná nejdéle v přirozeném domácím prostředí, jsou senioři vystavováni nebezpečí institucionalizace a následnou ztrátou autonomie. Důvodem neujasněné návaznosti a kompetence služeb, a zároveň i jejich nízké úrovně je řada seniorů nucena se neustále stěhovat ze zařízení do zařízení (tzv. „ping-pongový pacient“) nebo v jiných případech nejsou schopni vůbec najít odpovídající zařízení, které by splňovalo potřebnou škálu služeb. Závažné jsou i zprávy o odmítavých postojích nebo dokonce o zpožděných výjezdech lékařské služby první pomoci nebo rychlé záchranné služby do zařízení dlouhodobé ústavní péče, nevyjímaje ani domy s pečovatelskou službou, ve kterých nepřetržitá lékařská služba nebývá.

Personál v zařízeních ústavní péče je různorodý. Vysoké procento se týká ošetřovatelů, kterých je zhruba 45 %. Dále kuchyňský personál, který zahrnuje 12 %, následují vychovatelé a administrativní personál. Obě skupiny jsou zhruba po 8 %. Ve

většině případů v takovýchto zařízeních jsou zaměstnání lékaři pouze na částečný úvazek a zahrnují 1,5 %. Nedostatek je také fyzioterapeutů, kteří zahrnují 1,5 %. Psychologů je 0,3 % , v rámci sociálních pracovníků je situace nepatrně lepší, 1,7 %. Zbytek, tj. 14 % zbývá na pomocný personál. Z našeho výzkumu vyplynula i vysoká zátěž tohoto personálu . V průměru personál uváděl, že v průběhu ranní a odpolední směny musí jeden ošetřovatel ( sestra) zabezpečit péči až pro 10 klientů, v odpolední směně dokonce okolo 25 klientů a noční směna většinou zabezpečuje péči o klienty (průměrný počet klientů na zařízení kde probíhal výzkum byl 70 klientů) ve dvoučlenném týmu.

Nedostatečně je zajištěna v případě potřeby akutní lékařská pomoc. Jinak tomu není ani u dlouhodobé lékařské péče, kde je procento ještě vyšší. Za nedostatečné je pokládáno zubní ošetření, a to z různých důvodů. V případě menších domovů jsou klienti něco málo zvýhodněni oproti domovům s větší kapacitou obyvatel. Patrné jsou i nedostatky, ve srovnání se zahraničními ústavami. V oblasti rehabilitačních služeb a fyzioterapie se negativní zkušenost projevuje hlavně v menších a levnějších domovech. V menších domovech jsou zvýhodněny služby psychologické i přes to, že nemají vlastního psychologa.

Závažnost špatného zacházení se starými lidmi v ústavní péči je dána zejména izolovaností a bezbranností větší části klientů a zároveň jejich závislostí na ústavním zařízení. Jak jsme mohli zjistit podle uvedených údajů, jedním z rizikových faktorů může být samotný personál – zejména jeho nedostatek. Z něho plynou další faktory mající negativní dopad na klienty. Přetížení personálu, jeho nevhodné složení a následná ztráta motivace, z psychologického pohledu tzv. „syndrom vyhoření“ neboli „burn out syndrome“. Nesmíme zapomenout zdůraznit také nezáměr a podceňování péče o staré lidi, nedostatečný systém prevence a časného odhalení krizových případů.

V rámci tohoto výzkumu byl dotazován personál Ústavů sociální péče. Některé otázky byli nasměrovány tak aby odhalili potenciální počátky syndromu vyhoření, nebo jen zvýšené psychické vyčerpanosti, které v důsledku mohou vést k násilnému chování ( viz tabulka č.3)

Tabulka č.3 Příznaky syndromu vyhoření u zaměstnanců V ÚSP pro seniory

Otázka	Odpověď ANO	Odpověď ne
Cítíte se často vyčerpáni psychicky nebo fyzicky?	111	89
Poděkoval Vám někdo v poslední době za Vaši práci?	76	124
Pocítil(a) jste někdy nutkání použít lehčích donucovacích prostředků ke zklidnění klienta? (třepnutí přes ruku apod.)	136	64
Máte pro případ psychických problémů spojených s Vaší profesí možnost využít kvalitní odborné pomoci?	28	172
Uvažujete o změně zaměstnání	6	194

„Přesadíš-li starý strom, nezakoření se.“ O to pravdivější a zároveň těžší, když se tento problém týká starého člověka, který je umístěn do domova důchodců (dále jen „DD“) nebo ústavu sociální péče (dále jen „ÚSP“). A ještě mnohem pravdivější, odchází-li starý člověk do těchto prostor, jak se říká „na dožití“. Pokud starý člověk, ať už sám chce nebo musí odejít do ústavní péče, podává si žádost. Žadatel musí zdůvodnit nutnost svého umístění v ústavu. (žádost je definována v Z č. 100/88 Sb.) apod. Dotazy s otázkami zaměřenými na zájmy, záliby, koníčky, povolání, přátelé nebo představa života v DD aj., ve kterých by se ukázal zájem o samotného člověka chybí. Stále přetrvává fakt, že s člověkem, který přichází do DD je personál DD obeznámen jen orientačně, nebo často jen z informací získaných ze žádosti. Senior nastupuje do DD na výzvu. Obvykle má podobu dopisu nebo telegramu. Do doby nástupu musí senior provést radikální změnu svého dosavadního života. Majetek, který si odnáší s sebou do

DD se zužuje jen na osobní věci a nějakou drobnost, jakou může být například fotografie, budík, hrneček a pod.

Jak je výše uvedeno, vybavení DD je dnes po materiální stránce dobré. Ale nedostatkovým a velmi vzácným „zbožím“ jsou jednolůžkové pokoje v DD. Starý člověk je proto umístěn do pokoje s jedním nebo více obyvateli, které nezná, nikdy v životě je neviděl. Ze dne na den doslova musí změnit celý svůj dosavadní denní režim. Znamená to zcela nezbytné podrobení se pravidlům kolektivního soužití. Snídaně 7,30 hod., oběd v 11,30 hod., večeře v 17,30 hod. apod. Senior tak prožívá obrovské stresy a pocity hlubokého neštěstí – má židli, která je mu určena, má lůžko, které je mu dáno, určena je mu i společnost, bez ohledu na to, zda se s ní shodne či nikoli, režim dne, který je jednoznačný a povinností je se ho držet a dodržovat ho. Ošetřující personál nemusí být vždy laskavý a příjemný s pochopením pro zvláštnosti, které jednotlivé osoby vyžadují. Snižování důstojnosti a osobnosti člověka, hrubé a nešetrné zacházení, necitelnost a lhovost mohou být průvodními jevy života v DD. Ti, kteří se nemohou bránit pro svůj zdravotní stav a tělesnou nemožnost jsou v plné šíři vystaveni na milost a nemilost ošetřujícímu personálu. Příbuzní seniora při svých návštěvách se obávají říkat nahlas výhrady vůči péči. Proč? Odpověď zní: „ Když se vám to nelíbí, vezměte si svého příbuzného domů.“ Pokud by se přeci jen někdo ohradil, důsledky této naprosto oprávněné kritiky se mohou promítnout v péči, resp. nepéči o seniora. V DD nelze říci, že by se jednalo o týrání seniorů ve smyslu definice týrání. Spíše se jedná o zanedbávání, nedostatek a hrubé chyby v péči. Ale jak velký je krok od podstaty pojmu zanedbávání k obsahu pojmu týrání?

Jedná se o:

- nepřizpůsobení podmínek provozu DD podmínkám seniorského věku (např. pro všechny obyvatele společná hodina vydávání snídaně),
- nedostatek kvalifikovaného personálu – chybí spolupracovníci, sociální pracovníci, drtivá většina jsou pouze zdravotníci
- nedostatečná péče a nezáměr vedení DD o prevenci syndromu vyhoření u personálu
- nedostatek soukromí seniora (více lůžkové pokoje),
- velká okleštěnost možností realizace zájmů a zálib seniorů,

- nedostatečná komunikace personálu se seniory, ale také mezi seniory samotnými
- nerespektování individuálních potřeb a zvláštností seniorského věku (např. stanovená hodina večerního klidu),
- DD s velkou kapacitou je příčinou vzájemné anonymity jak seniorů, tak seniorů a zaměstnanců,
- neprovázanost s terénní péčí před příchodem seniorů do DD (nedostatek vhodných seniorských bytů v bezprostřední blízkosti DD a komunikace okolních seniorů s DD), jistá izolovanost DD od okolního prostředí (ploty, vrátnice, striktní kontroly příchozích). Může se vyskytovat i sociální deprivace v rámci izolované skupiny,
- vystupňovaná až do podoby tzv. ostrakismu neboli situace, kdy je jedinec komunitou vyloučen, aniž by měl možnost odejít a navázat jiné kontakty. Takto vyobcovaný
- jedinec podléhá apatii, chátrá a tupě hledí do prázdna.

Také v poskytování pečovatelských služeb jsou nebo se mohou vyskytovat chyby, mající na seniory negativní vliv. Především se jedná o skupinu seniorů, kteří žijí osaměle ve svém bytě. Mezi nejčastější chyby, kterých se mohou pečovatelé dopustit patří:

- nedostatečná nebo žádná komunikace pečovatelů se seniorem (např. postavení jídlonosičů za dveře bytu seniora),
- nezájem o potřeby seniorů ze strany pečovatelů,
- uměle vytvářená snaha o co nejvíce úkonů, jak jinak než za úhradu (např. obstarání

léků - jedno účtování při převzetí požadavku, resp. receptu a další úhrada při dodání

léků, /přestože úhrada za léky není uvedena ve vyhlášce jako např. úhrada za nákupy),



- absence konkurence, resp. monopolní postavení pečovatelské služby v obci (jediný monopolní dodavatel jídla).

K týrání a zneužívání seniorů může docházet ve zdravotnických i sociálních zařízeních.

### ***Druhy zneužívání v instituci :***

Druhy zneužívání v instituci je možné dělit následujícím způsobem podle příčin na následující:

- zneužívající a útočné chování
- zneužívající péče a léčba
- zneužívající postoje a chování

Zneužívající a útočné chování zahrnuje např. štípání, kopání, údery, tahání za vlasy, třesení. Obvykle k němu dochází k němu buď beze svědků a skrytě.

### **Zneužívající péče a léčba**

Tato kategorie je poměrně široká a od způsobů, které stěžují život klienta může vyústit i v usmrcení. Z příkladů život ohrožující péči je možné uvést celonoční větrání v zimě na pokojích se starými nehybnými pacienty, ohroženými již svou nehybností zápallem plic. Opakovaná aplikace vysokých dávek sedativ ve formě per orální i injekční. Opakované nechání inkontinentního nemocného v promočeném lůžku, nepolohování nehybných klientů – oboje zvláště a ještě více ve společné kombinaci zvyšuje riziko dekubitů. Při absenci péče je jejich rozvoj rychlý a hrozí rozvojem sepse a následného úmrtí. Do této skupiny může řadit i násilné krmení, katetrizace inkontinentních pacientů, podávání léků za účelem utlumení, připoutání na lůžko, nebo na umístění do křesla omezujícího pohyb a finanční zneužívání. Zneužívající postoje a chování. Urážlivé, kritické a ponižující komentáře ošetřujícího personálu, např. spílání za příhody inkontinence. Nerespektování práva na soukromí a intimitu – např. mytí nahého klienta před očima všech spolupacientů, vysazování na mísu či toaletní křeslo v přítomnosti návštěv. Oblékání pouze do ústavních pyžam a nočních košilí, zabraňování, nebo neumožnění nosit přes den normální oděv. Omezování osobního

vlastnictví, vojensky srovnané noční stolky na určené straně lůžka, takže je-li klient na tuto stranu těla zrovna ochrnutý, má smůlu. Ponižování, stejně jako infantilní žvatlání.

Zneužívání v instituci je specifické tím, že jej páchá osoba, která je odpovědná za poskytování péče v souladu s legislativou, morálním kodexem své profese a filozofií zařízení. U postiženého obvykle vykonává řadu intimních činností, není s ním však v intimním vztahu. Nejčastěji se jedná o zdravotní sestry, ošetřovatelky a sanitárky. Vzhledem k nízkému finančnímu i společenskému ocenění tuto práci obvykle vykonávají ženy; tento fakt tedy zvyšuje počet žen, které jsou pachatelkami zneužívání.

### **Nejčastější příčiny násilí v Ústavní péči pro seniory**

- Kultura a struktura organizace
- Patologické rysy u personálu
- Pracovní stres a syndrom vyhoření

### **Kasuistiky týrání a zneužívání seniorů**

V České republice panuje shoda názoru, že kriminalitou nejohroženější skupinou obyvatel jsou starší občané, potvrzuje to i Ústav zdravotnických informací a statistiky v Praze, který disponuje údaji o počtu zemřelých na napadení v České republice v letech 1990 až 1997. V počtu obětí jsou na prvním místě lidé starší šedesáti let, kterých bylo v průměru 37 za rok. Senioři jsou nejčastějším terčem pro nejružnější násilníky, podvodníky a zloděje. Toto potvrzuje i statistika Bílého kruhu bezpečí. Dle této statistiky zjišťujeme, že více než 20 % jejich klientely jsou lidé starší šedesáti let. Existují pachatelé, kteří se přednostně zaměřují na oběti v seniorském věku. Jsou přesvědčeni, že tak zvyšují svoji šanci na beztrestnost. Spoléhají na to, že starší člověk nebude klást tak intenzivní odpor, počítají u něj s horší pamětí, slabším zrakem a obecně pomalejším vnímáním a reakcemi. Senioři se stávají nejčastěji oběťmi tří trestných činů a to krádeže prosté dle § 247 trestního zákona, podvodu dle § 250 a loupežného přepadení dle § téhož zákona.

- V následující části je uveden katalog 45 kasuistik seřazených dle druhů týrání a zneužívání. Kasuistiky byly získány analýzou spisového materiálu zaslaného jednotlivými obcemi, které vykonávají přenesenou působnost, jako přílohy

dotazníku týkající se problematiky násilí na seniorech. V souboru je úmyslně využíváno slengového jazyka, tak jak byl uveden respondenty, s cílem zachovat co největší přirozenost a autenticitu výpovědi.

• **Druhy týrání a zneužívání :**

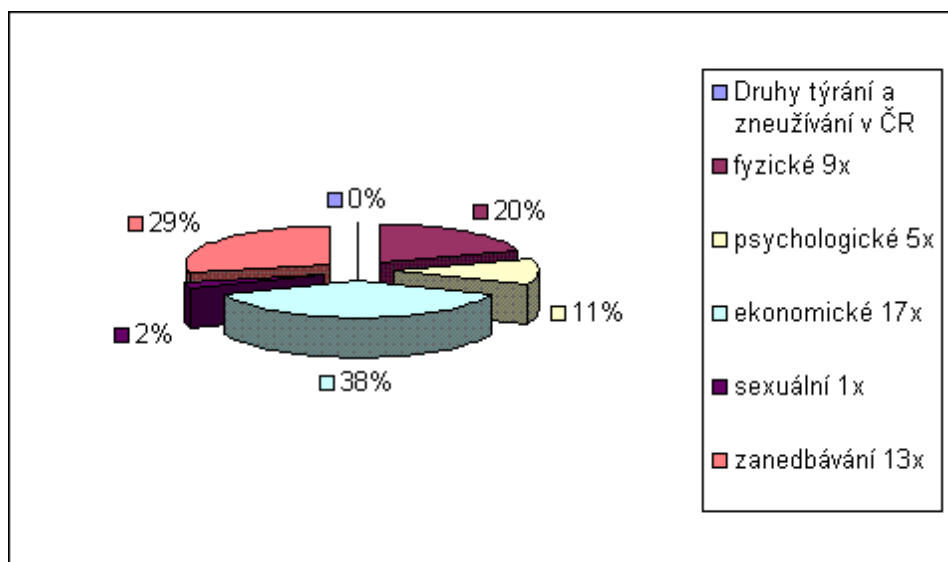
- fyzické
- psychologické
- ekonomické
- sexuální
- zanedbávání

Tabulka č.4 - počty případů týrání dle kazuistik ze spisové dokumentace jednotlivých obcí - referátů sociálních věcí

<b>Druhy týrání a zneužívání v ČR</b>		
<b>fyzické</b>	<b>9x</b>	<b>20%</b>
<b>psychologické</b>	<b>5x</b>	<b>11%</b>
<b>ekonomické</b>	<b>17x</b>	<b>38%</b>
<b>sexuální</b>	<b>1x</b>	<b>2%</b>
<b>zanedbávání</b>	<b>13x</b>	<b>29%</b>
<b>celkem</b>	<b>45x</b>	<b>100%</b>

**Graf č. 5**

*Počty případů týrání dle kazuistik ze spisové dokumentace jednotlivých obcí - referátů sociálních věcí*



- Opilá dcera napadala opakovaně po použití alkoholu svoji matku, která po CMP byla zcela bezmocná. Po vyhocení celé situace muselo dojít k přemístění této nemohoucí osoby do LDN, kde během týdne zemřela.
- Fyzické násilí ze strany dcery, bylo zde přijato opatření ze strany sociální pracovnice.
- Důchodce žil v bytě 2+1 se svým synem, který ho fyzicky napadal, odebíral mu finanční hotovost a psychicky ho týral. Situace byla vyřešena umístěním do DPS.
- Syn znemožňoval přístup matce do kuchyně a koupelny. Několikrát ji fyzicky napadl.
- Paní si stěžovala na vydírání ze strany syna a snachy, ale trestní podání odmítla podat ze strachu. Umístěna do Domu s pečovatelskou službou.
- Žena v DPS, syn ji bije z důvodu možné změny psychiky. bytí stařenky vlastním vnukem, posléze paní umírá z důvodu strádání, sešlostí.
- Bití manžela ze strany manželky po té co se dotyčný stal ležícím pacientem.
- Bití stařenky vlastním vnukem, posléze paní umírá z důvodu strádání, sešlostí.
- Syn ubližuje matce, je alkoholik, bije jí a ona odmítá umístění v DD, nechce k dceři. Policie trestní stíhání zastavila na žádost poškozené
- Uživatel bytu byl omezován v kontaktu s ostatními osobami, rodina matku uzamykala doma a nechávala ji samotnou bez možnosti vycházení. Dále ji byl odpojován telefon, docházelo k psychickému vydírání za účelem přepsání nemovitosti, odebrání finanční hotovosti – důchodu a vkladních knížek. Znemožnění kontaktu s vlastní rodinou . V tomto případě bylo podáno trestní oznámení dle § 231 tr. zákona ve věci omezování osobní svobody podle § 235 vydírání a útisku dle § 237. Během vyšetřování týraná osoba zemřela.
- Syn alkoholik vydíral svého otce vyhrožováním, že ho umístí v ústavu pokud mu nebude předávat veškeré finanční hotovosti.
- Matka bydlela se synem v domku, který si společně opatřili. Po nějaké době se syn oženil a snacha začala po určité době svou tchýni šikanovat – nadávala jí že smrdí, že chrápe a je to slyšet po celém domě. Paní byla odmítána při

zdravotních potížích lékařská péče. Po prodělané mozkové příhodě byla paní umístěna do DD.

- Stará paní vyžadující neustálý dohled byla ponechávána bez pomoci o samotě doma, psychické týrání – časté nadávky, podávána nedostatečná strava, ekonomické zneužívání.
- Šikany v DPS mezi seniory navzájem.
- Dospělý vnuk týrá své prarodiče, bere jim veškeré peníze, ničí jim věci – odmítají se obrátit na Policii, mají velký strach.
- Ekonomické vydírání, zavírání v pokoji, zákaz vycházení a používání společných prostor, omezování jídla, tepla a vody, klientka s roztroušenou sklerózou, týral manžel dcery.
- Ekonomické vydírání vnuk týral dědu a vyžadoval přepsání rodinného domku – zamkl dědu na WC, odštíhl elektřinu, vypnul vodu, hluk z vedlejšího bytu.
- 40-ti letá manželka nezaměstnaného manžela sdělila, že na ní syn požaduje peníze z důchodu a když mu je nedá tak ji fyzicky ubližuje. Odmítla podat trestní oznámení na syna vždyť je její a ona mu nemůže přeci ublížit.
- Nesvéprávný občan byl omezován svým opatrovníkem, který žil z jeho důchodu a jeho úspor.
- Na staršího důchodce se doslova nalepila rodina nepřizpůsobivých občanů. V den příjmu důchodu byl odvezen na poštu a zde mu odňali všechny peníze. Na základě upozornění občanů bylo provedeno opakované šetření za asistence Policie, jelikož byl důchodce v bytě uzamčen bez dokladů. Soc. pracovnice zajistila potřebné doklady a senior byl umístěn do DD.
- Nepřizpůsobivý občané obírali důchodce o peníze, který neměl následně ani na základní životní potřeby. Pouze mu kupovali alkohol.
- Syn převzal důchod své matky, aby jej ihned použil na zakoupení alkoholu, matku pak zavřel do seníku, kde ji zanechal s košíkem jablek. Když byla na základě upozornění sousedů nalezena, byla podvyživená. Za účasti Policie ČR byla převezena do DD.
- Město privatizovalo bytový fond, stará paní ( min. 80 let ) v bytě 1+1 byla navštěvována manželi, kteří se o ni starali. Paní podepsala, že byt kupuje, manželé jej zaplatili v prvním kole, to znamená nejvýhodnější nabídka ( cca 50 tisíc ) s následným převodem na ně. Po koupi se do bytu 1+1 nastěhovali spolu

s dospělým synem. Paní udělali spaní v šatně. Později, kdy byt mohl přejít na ně, chtěli byt prodat a tak se vystěhovali ( bylo to v létě ) do zahradního domku, bez možnosti koupání, WC. Paní byla odvezena do nemocnice pak do LDN, tam zemřela. Byt byl prodán za 300 000 Kč.

- Pán žije sám, bezdětný. Navštívil jej muž, zdravotně postižený, ženatý, 2 děti, který pracoval jako pojišťovací agent. Po nějaké době přišel pán na sociální odbor s tím, že nemá na inkaso, že mu odstřihnou elektřinu a že peníze na zaplacení dál výše uvedenému muži. Následně bylo jištěno, že muž vylákal od pána 100 000 Kč,. Při prvním dotazu doznal, že odcizil uvedené peníze a tyto utratil na automatech. Případ byl předán na Policii ČR.
- Matka žila s dcerou v rodinném domku, dcera ji podstrčila smlouvu o prodeji nemovitosti k podpisu a tento dům prodala. Situace řešena ve spolupráci s Policií pro podvod.
- Závislost dcery na alkoholu, vydírání rodičů, psychický nátlak k vydávání finančních prostředků, někdy i lehčí fyzické napadení, stejná situace je i u syna, který je závislí na automatech.
- Přenechání rodinných domků svým dětem a následná snaha dětí ( s vynuceným souhlasem ) o umístění rodičů do zařízení sociální péče – znepříjemňování bydlení různými způsoby.
- Senior přijme do bytu mladou ženu ( muže ), vztah končí sňatkem – posléze dochází k vydírání, šikanování, omezování svobody, zcizení majetku, není poskytována potřebná péče.
- Stará paní si přišla stěžovat na svoji dceru, že tato ji odebere celý důchod ihned na poště a ona nemá pak z čeho žít, protože ji doma nikdo neuvaří, dcera peníze propije. Přišla si stěžovat jen jednou, ale prý se tato situace opakuje pravidelně. Byla poškozené vyplacena jednorázová dávka sociální péče.
- Poškozená si stěžovala na svého druha, že tento ji v opilosti vyhazuje z bytu a že ji nedává žádné peníze. Požadovala byt, ale tento nedostala a bylo ji nabídnuto ubytování v DD, toto odmítla.
- Invalidní důchodce s psychiatrickou diagnózou ve společné domácnosti s Romy byl jimi finančně vydírán a musel uzavírat na jejich vyžádání nevýhodné půjčky, které nebyl schopen následně splácet. Byl mu zabaven veškerý majetek exekutorem.

- 86 nemohoucí žena opakovaně pohlavně zneužívána svým synem. Nechtěla podat trestní oznámení a po dohodě s pečovatelkami a jejím ošetřujícím lékařem, který našel na jejím těle zjevné stopy násilí byla přemístěna do LDN a do 3. měsíců zemřela.
- paní se staral vnuk se svoji družkou a péče byla velmi nedostatečná, ale přesto odmítala umístění do DD.
- Zanedbávání péče ze strany manželky nemohoucímu manželovi, který byl upoután k lůžku bez podávání jídla, léků a nebyla dodržována základní hygienická pravidla. Klient umístěn na LDN.
- Klient částečně nesvéprávný byl v rodině stanoveného opatrovníka, který ho nechával spát v zimě na stodole, přičemž z peněz klienta přistavěl jednu místnost u RD.
- Vnučka pečující o svoji babičku tuto zamykala a nechávala ji samotnou doma bez klíčů.
- Manželka zavírala v místnosti svého manžela, vzala mu peníze a jídlo dostával velice zřídka. Manžel byl následně umístěn do DD.
- Špatná péče o nemohoucí družku, která byla nemohoucí ze zdravotních příčin. Byla přivázána k lůžku. Druh zatajoval tuto situaci za účelem získávání důchodu.
- Dcera pečovala nemocnou matku a péče byla velmi zanedbávána. Nedostatek jídla a pití bez hygieny a nedostatečná léčba nemocí.
- Neposkytnutí péče – 92leté paní, o kterou „pečoval „ syn, byla nalezena na slamníku v chlívků, byla tam zamčena, syn ji údajně navštěvoval 1x denně a nosil ji tam jídlo – to ji dával do misky na zem. Paní byla zmatená, při našem příchodu ležela na zemi na slámě vytrhané ze slamníku. Věc byla hlášena ošetřujícímu lékaři, který okamžitě zařídil převoz do nemocnice. Zahájeno trestní stíhání syna.
- Hospitalizace zavšivených, vyhladovělých, dehydratovaných pacientů, u imobilních pacientů neošetřované proleženiny, parézy z důvodu nedostatku pohybu apod. Důvodem je nezáměr rodiny, neschopnost rodiny zajistit dostatečnou pomoc, absence příbuzných a okolí, nedostatečný přehled a kontrola v primární péči.

- Klientka ač bydlela s rodinou v jednom domě, ležela v 1 místnosti na holých matracích, všude byly hromádky zaschlé stolice a všude čpěla moč. Po opakovaných výzvěch se rodina zapojila. Neteř i její manžel byli vysokoškoláci a tetu nechávali v jejím prostředí údajně proto, aby psychicky nestrádala, kdyby něco změnili.
- Klient zcela imobilní a odkázaný na pomoc druhé osoby – pečovala manželka. Manžel uložen v nevyhovující malé komoře s malým okénkem, kde byla i zima. Byl necháván i několik dní o samotě. Nezáměr o umístění do nemocnice i když odborná péče byla indikována. Nikdo k němu z rodiny neměl přístup s tím, že manžel si to nepřeje. Intervence lékaře vedla k nápravě a umístění do nemocnice.
- Senior byl umístěn dlouhodobě ve sklepě rodinného domku – špatná hygiena a stravování.
- Klientka přespávala dlouhodobě v parku a ve zbořeništích po té co ji po opakovaném násilí vyhodil z domu zeť v současnosti po intervenci sociálního odboru umístěna v DD.

#### **4.3 Závěr**

V rámci výsledků byly popsány jednotlivé typy násilí na seniorech, včetně četnosti výskytu těchto jevů a prostředí kde k němu dochází. Nabídka řešení existuje tuto chvíli částečně v modelu záchytu, který se užívá v případě násilí na dětech a ženách. Jako velmi důležité se jeví i postavení této problematiky do stejně důležité roviny jako násilí na dětech a ženách. V současném stavu v jakém se násilí na seniorech v ČR nachází se jako ideální jeví vytvoření poradenských center. Tato centra by mohla pomáhat obětem v domácím prostředí, zároveň by měla zabezpečit i správnou edukaci pečovatelů (v domácím prostředí) zejména v souvislosti se syndromem vyhoření. Celkově by se problematika domácí násilí měla plně rozšířit i o problematiku seniorů. Pokud bude vyvolána celospolečenská diskuse a tento fenomén bude v popředí zájmu všech kompetentních osob, bude vyvolána i celospolečenská potřeba upozorňovat na tyto případy a posílit sebevědomí seniorů. V případě pochybení profesionálních pečovatelů je nutné v rámci prevence do managementu těchto služeb zakomponovat mechanismy, které naprosto minimalizují možnost vzniku násilného chování.



## Seznam použitých zdrojů

1. **Arnoldová, A.:** *Slovník sociálního zabezpečení*. Galen, Praha, 2002. ISBN 80-7262-175-0.
2. **Benedikt, R.:** *Elder abuse*. U.S.Department of health and human services, Washington, D.C., 1980.
3. **Bentovim, A.:** *Týrání a zneužívání v rodinách*. Grada Publishing, 1998.
4. **Block, M.R., Sinnott, J.D.:** *The Battered Elder Syndrom*, University of Maryland, 1997, s.67, in Benedikt, R.: *Elder abuse*. U.S.Department of health and human services, Washington, D.C., 1980, s.3.
5. **Butler, R.N.** 1975. *Why Survive? Being Old In America*. New York: Harper and Row Publishers.
6. **Butler, R.N.** 1980. „Ageism: a foreword“. *Journal of Social Issues*, Vol. 36 (2) 8-11.
7. **Bytheway, B.** 1995. *Ageism*. Buckingham, Philadelphia: Open University Press.
8. **Čaplová, T., Žucha, I., Fleischer, J.:** *K problematice násilia na osobách vyššieho veku*. In : *Slovenský lekár*, 5-6/98, s. 80-82.
9. *Evropská charta pacientů seniorů*. Madrid – Praha, 1997, překlad Mezinárodní gerontologická asociace – Evropská oblast prostřednictvím České gerontologické a geriatrické společnosti ČLS JEP.
10. **Glover, I., Branine, M.** (eds.) 2001. *Ageism in Work and Employment*. Hants: Ashgate Publishing.
11. **Gruberová, B.:** *Gerontologie*. Jihočeská univerzita Zdravotně sociální fakulta, České Budějovice, 1998. ISBN 80-7040-364-0.
12. **Haškovcová, H.** 1989. *Fenomén stáří*. Praha: Panorama, ISBN 80-7038-158-2.
13. **Holmerová, I.:** *Syndrom špatného zacházení se starými lidmi*. (online). 2002, (cit. 25.11.2002). Dostupné z [www.gerontocentrum.cz.html](http://www.gerontocentrum.cz.html).
14. **ICN:** *Společně proti násilí*. Česká společnost sester, 2001.
15. **Kalvach, Z.:** *Týrání, zneužívání a zanedbávání seniorů jako medicínský problém*. In : *Časopis lékařů českých*, č.6, 1997, s.170-173, ČLS J.E.Purkyně, Praha, 1997, s. 170-173.
16. **Kalvach, Z.** a kol.: *Úvod do gerontologie a geriatricie* I. díl. Karolinum, Praha, 1997. ISBN 80-7184-366-0.
17. **Kalvach, Z.:** *Zanedbávání a týrání seniorů*. In : *Sestra* 5/98, s. 10-11.

18. **Kolektiv autorů.** : *Anglicko český slovník a česko anglický kapesní slovník.* Fragment, KPS, Praha, 1991 ISBN 80-7200-027-6.
19. **Kolektiv autorů.:** *Slovník cizích slov.* Encyklopedický dům, Praha, 1996. ISBN80-90-1647-8-1.
20. **Levy, B. R.** 2003. „Mind Matters: Cognitive and Physical Effects of Ageing Self- Stereotypes. *Journal of Gerontology: Psychological sciences.* Vol. 58B, P203-P211.
21. **Marek, J., Kalvach, Z., Sucharda, P. a kol.:** *Propedeutika klinické medicíny.* Triton, Praha, 2001. ISBN 80-7254-174-9.
22. **Mareš, P.** 1999. *Sociologie nerovnosti a chudoby.* Praha: Slon, ISBN 80-85850-61-3.
23. *Metodické poznámky k rozpoznání zneužívání starých lidí.* Sociální práce, 1998, s.18.
24. **Vitoušová, P. BKB.:** *Jak pomoci rizikovým skupinám ohroženým různými formami násilí – násilí doma.* (online), (cit. 2003-03-11). Dostupné z [www.Shoptest.cz/zdraví/násilí.html](http://www.Shoptest.cz/zdraví/násilí.html).
25. **Mullan, P.** 2002. (1.vydání 2000) *The Imaginary Time Bomb. Why an Ageing Population is Not a Social Problem.* London: I.B.Tauris.
26. **Navždy spolu.** Dárkové miniknižky s citáty. 2003. Brno: History and Heraldry ČR.
27. **Pacovský, V.:** *Geriatricie.* Scientia medica, Praha, 1999.
28. **Palmore, E.B.** 1999. *Ageism: Negative and Positive.* New York: Springer Publishing Comp.
29. **Phillipson, C.** 2002. „Ageism and Globalisation: Citizenship and Social Rights in Transnational Settings.“ in Anderson, L. (ed.) *Cultural gerontology.* Westport; London: Auburn House.
30. **Pavlů, D., Buchberger, J.:** *Výsledky šetření nedostatků v českých domovech sociální péče.* FTVS UK, Praha a Forschungstelle Humanokologie und Ergonomie, Bern, 1996, s. 48-49.
31. **Pichaud, C.,Thareauová, I.:** *Soužití se staršími lidmi.* Portál, Praha, 1998. ISBN 80-7178-184-3.
32. *Projekty podporující oběti trestných činů, především oběti domácího násilí v Programu prevence kriminality na místní úrovni ,* 2002, (cit. 2003-03-11), (online). Dostupné z [www.mvcr.cz/násilí/default.cz](http://www.mvcr.cz/násilí/default.cz).

33. **SAGIT Motloch, J.** *Trestní předpisy a přestupky*. 1.vyd. Praha : C.H.BECK, 2004. ISBN 80-7208-457-7.
34. **Shaw, A. B.** 1994. „In defence of ageism“ *Journal of medical ethic* 20:188-191,194.
35. *Staříci bývají týráni pro malichernosti i peníze*. (online), 2001, (cit. 2003-03-11). Dostupné z [www.mojenoviny.cz/krimi.html](http://www.mojenoviny.cz/krimi.html).
36. *Stanovisko lékařů k nehumánnímu zacházení*. In :Praktický lékař, 77/1997, č. 11, s. 568.
37. **Švestka, J. a kol.:** *Občanský zákoník*. SEVT, Praha, 1991. ISBN 80-7208-123-3.
38. **Šilhánová, H.:** *Domovské právo a veřejná chudinská péče*. Sociální politika, 18/1992, s. 10, in Matoušek, O.: *Ústavní péče*. Slon, Praha, 1999, s. 29. ISBN 80-85850-76-1.
39. **Torová, J:** *Na kopečku*. Sociální práce, 2/1998, s. 7-9, s. 18-19.
40. **Tošnerová, T.** 2002. *Ageismus. Průvodce stereotypy a mýty o stáří*. Praha: Ambulance pro poruchy paměti, Ústav lékařské etiky, 3. LK UK a FNKV Praha 10.
41. **Tošnerová, T.:** *Špatné zacházení se seniory a násilí v rodině*. Ambulance pro poruchy paměti, Ústav lékařské etiky 3.LF UK Praha, Praha, 2000. ISBN 80-238- 95-505-2.
42. **Tošnerová, T.:** *Týrání a zneužívání starého člověka*. In : Sestra, 8/99, s. 3-4.
43. **Tůma, J.:** *Abusus starších osob*. In : Zpravodaj Života 90, SENIOŘI, 7/1994, Zdravotně výchovná příloha.
44. **Uhlenberg, P.** 2000. „Introduction: Why study age integration?“ *The Gerontologist*, Vol.40 (3), p.261-267.
45. **Walker, A.** 1990. „The Economic Burden of Ageing and the Prospect Intergenerational Confilct“ *Ageing and Society* 10 (4) pp. 377-396.