



**PSYCHOLOGIE V BĚZNÉM ŽIVOTĚ**  
**PSY128**

Fakulta sociálních studií MU  
Podzimní semestr  
2015

## PSY128 PSYCHOLOGIE V BĚŽNÉM ŽIVOTĚ

### Určeno pro:

Jde o kurz, který je určen o zájemce o psychologii.  
(Kurz není určen pro studenty, kteří studují psychologii jako obor.)

### Realizace:

V podzimním semestru akademického roku 2015-16  
Středa 18.45 - 20.15  
Učebna 52, 5. poschodí  
FSS MU, Joštova 10, Brno

### Garant kurzu:

Mgr. Miroslav Šípula, e-mail: [miro@fss.muni.cz](mailto:miro@fss.muni.cz)

### Konzultace:

Viz osobní vizitka vyučujícího v ISu (<http://www.is.muni.cz/lide/?uco=8530>); kdykoliv po předchozí domluvě e-mailem; konzultace prostřednictvím e-mailu a v diskusní skupině předmětu průběžně.

### Vyučující:

Vyučujícími jsou členové Katedry psychologie FSS MU a Institutu pro výzkum dětí, mládeže a rodiny na FSS MU.

### Charakteristika předmětu:

Posluchači se budou postupně seznamovat s vybranými tématy, která reflektují jejich běžnou každodenní životní zkušenost, resp. vztahují se k tomu, s čím se běžně mohou v životě setkat. Cílem je získat určité penzum vědomostí pro vlastní seberozvoj a pro lepší pochopení a zvládnutí procesů, které se odehrávají ve vztazích mezi lidmi. Kurz má také vybavit jeho absolventy pojmově a terminologicky tak, aby byli schopni dále studovat vybranou odbornou psychologickou literaturu.

### Kredity a ukončení předmětu:

Předmět je ohodnocen 4 kredity, je ukončen zkouškou.

### Požadavky k absolvování

Vzhledem k různorodosti a náročnosti témat je přístup ke zkoušce podmíněn dostatečnou účastí na přednáškách (**minimálně na 9 ze 12 tj. 75%**). Docházka bude průběžně evidována v Informačním systému MU. Je v zájmu každého/-ho studenta/-ky hlídat záznamy svých účastí - pozdní a neprůkazné reklamace záznamů nemohou být uznány.

### Náhrada neúčasti

Student/-ka má právo na náhradu **jedné** neúčasti (tj v předmětu lze docházku splnit celkem 8 osobními účastmi + 1 náhradou) vypracováním písemné přípravy k některému z neabsolvovaných témat. Text bude mít podobu podrobnější rozpracované bodové osnovy (v rozsahu 3600 znaků vč. mezer) na základě klíčových slov a literatury uvedené u tématu nebo jiných relevantních zdrojů. Text, který slouží jako vlastní příprava ke zkoušce, vznikne na základě studia min. 3 zdrojů k tématu (jejich seznam bude uveden za osnovou). Přijaty budou jen texty, které vznikly pro potřebu studenta/-ky vlastními silami, uznány nebudou přípravy vzniklé prostým kopírováním celého textu formou „CTRL\_C + CTRL\_V“ apod. Písemnou přípravu tématu student/-ka zašle na adresu [nahradni.prace@seznam.cz](mailto:nahradni.prace@seznam.cz). V předmětu e-mailu bude uveden kód předmětu, datum nahrazované přednášky, příjmení a jméno

studenta/-ky, tj. ve formě: „*PSY128: náhrada za neúčast dne 4.11.2015, Novák Jan*“. Náhrada bude splněna nejpozději 7 dní před plánovaným termínem zkoušky, resp. termínem, na který je student/-ka přihlášen/-a.

### **Nesplněná účast**

Další neúčasti na přednáškách nelze nahradit, vyzýváme proto k pečlivému zvážení svých časových možností a rozvržení účastí v průběhu výukového období.

### **Průběžné informace a pokyny**

Průběžné organizační informace a pokyny budou studentům zasílány emailem, jejichž kopie je automaticky archivována ve složce *Organizační pokyny* v ISu. Doporučujeme proto např. později zapsaným studentům seznámit se s jejich obsahem na samém začátku výukového období.

Pro operativní upřesnění informací a k diskusi bude využito diskusní fórum předmětu v ISu.

### **Studium**

Vyučující očekávají, že si student/-ka znalosti získané na přednáškách prohloubí studiem zdrojů uvedených v oddílu „*Literatura k prezentovaným tématům*“ a materiálů, které budou v průběhu semestru postupně zpřístupněny ve složce „*Studijní materiály*“ předmětu v Informačním systému MU (ve formě, množství a rozsahu dle uvážení každého z vyučujících).

### **Zkouška**

Zkouška má podobu písemného testu (administrovaného na počítači v Informačním systému MU), který zahrnuje otázky ke všem uvedeným tematickým okruhům.

K úspěšnému zvládnutí testu je třeba cca 53% správných odpovědí (přesněji v tabulce níže).

### **Bodové hodnocení zkoušky**

známka	A	B	C	D	E	F
body	34-31	30-28	27-25	24-22	21-18	17-0

## Harmonogram výuky:

Přednášky budou zahájeny ve středu **23. 9. 2015**. Doporučujeme studentům využít první výukový týden i k návštěvě knihovny FSS a seznámení se s doporučenou literaturou ke kurzu.

## Přednášená a diskutovaná témata a jejich vyučující

Týden	Téma	Vyučující	Termín (FSS, P52, 18:45 hod)
1	Jak vnímáme svět a co to vypovídá o nás samotných	Mgr. Miroslav Šípula	23.9.
2	Jak vidíme sami sebe a druhé lidi	prof. PhDr. Petr Macek, CSc.	30.9.
3	Co je nám dáno pro naši cestu životem a co získáváme	prof. PhDr. Vladimír Smékal, CSc.	7.10.
4	Od kolébky k hrobu: jak vznikají a vyvíjejí se blízké vztahy aneb teorie rané citové vazby Johna Bowlbyho	doc. Mgr. Lenka Lacinová, Ph.D.	14.10.
5	Strachy v životě člověka (s důrazem na dětství a dospívání)	PhDr. Radka Neužilová Michalčáková, Ph.D.	21.10.
Státní svátek			28.10.
6	Psychologie internetu a na internetu	prof. PhDr. David Šmahel, Ph.D.	4.11.
7	Láska - /ne/mocná čarodějka? Volba partnera /partnerky/: kdo, koho, jak - a kdy a proč ne	doc. PhDr. Ivo Plaňava	11.11.
8	Jak vznikají předsudky a jak jim čelit?	Mgr. et Mgr. Jan Šerek, Ph.D.	18.11.
9	Jak řešíme konflikty	Mgr. Tomáš Řiháček, Ph.D.	25.11.
10	Co si mezi sebou sdělujeme	prof. PhDr. Zbyněk Vybíral, Ph.D.	2.12.
11	Psychologie talentovaných dětí	doc. Mgr. Šárka Portešová, Ph.D.	9.12.
12	Diverzita je realita. Diverzitní společnost z psychologické, sociální a ekonomické perspektivy	doc. PhDr. Martina Rašticová, Ph.D.	16.12.

Změna harmonogramu je vyhrazena.

### 1. Jak vnímáme svět a co to vypovídá o nás samotných



#### Klíčová slova:

senzorické procesy, vjemy, charakteristiky vnímání: subjektivita, aktivita, adaptabilita, selektivita, konstantnost - podstata a druhy konstant (barvová, velikostní,...), syntéza a integrace, anticipace, významovost vnímání a zvláštní role sociálních a emočně nabitých významů; cyklus vnímání, percepční schémata; vliv zkušenosti, očekávání, mentálního nastavení (mental set), motivace, osobnosti... a dalších faktorů ovlivňujících vnímání a tvorbu významu podnětu; interpretace podnětů, rozpoznávání - vzestupné a sestupné strategie interpretace, vliv kontextu; pareidolie; gestalt-zákony vnímání; znaky a význam figury a pozadí, vztah mezi nimi; percepční vodítka (cues) a jejich role při vnímání pohybu, vzdálenosti a hloubky...atd.; negativní paobrazy, iluze, klamy; synestézie (fotismy, fonismy)

#### Literatura:

- Atkinsonová, R. L., Atkinson, R. C., Smith, E. E., Bem, D. J. (1995). Psychologie. Praha, Victoria Publishing.
- Nakonečný, M. (1998). Základy psychologie. Academia, Praha.
- Nakonečný, M. (1995). Encyklopedie obecné psychologie. Academia, Praha.
- Plháková A. (2003) Učebnice obecné psychologie, Academia, Praha. (str. 129-158, 288-289)
- Švancara, J. (1994). Úvod do kognitivní psychologie. MU, Brno.

### 2. Jak vidíme sami sebe a druhé lidi



#### Klíčová slova:

sebe-uvědomění, sebezpojetí, sebehodnocení, sociální percepce, atribuční proces

#### Literatura:

- Hayesová, N. (1998). Základy sociální psychologie. Praha: Portál, s. 20-28, 69 - 94.
- Macek, P. (1997). Sebesystém, vztah k vlastnímu já. In: Výrost, J.Slaměník, I. (red.), Sociální psychologie, Praha: ISV, s. 181- 210.
- Baumgartner, F. (1997). Sociálne poznávanie. In: Výrost, J., Slaměník, I. (red.), Sociální psychologie, Praha: ISV, s. 99-114.

### 3. Co je nám dáno pro naši cestu životem a co získáváme



#### Klíčová slova:

protektivní a rizikové faktory cesty životem, fáze a etapy proměn osobnosti, zákony utváření a vývoje osobnosti, genotyp (geny, zděděné – vrozené – konstituční) a fenotyp (memy, získané, observační a obligatorní učení, nápodoba, socializace, individuace), prostor a čas lidského života, teorie objasňující utváření osobnosti (hypotéza součinnosti - bio-psycho-sociální teorie utváření osobnosti - teorie aktivního sebe-utváření - teorie osudu - teorie údělu), různé formativní síly (stimulátory x inhibitory - stresory x depresory, akcelerátory x katalyzátory – deprivace x facilitační vlivy - protektivní x rizikové faktory), vývoj osobnosti jako proces diferenciacce, integrace a fixace; princip ortogeneze; jako adaptace, kvalita vývoje (normální - jednostranný - disproportionální, disharmonický - zcestný - retardovaný - opožděný - omezený - zanedbaný), životní dráha osobnosti,

vývojové krize, pozitivní a negativní desintegrace a její rizika, život jako cesta rozhodování a volby, změna osobnosti

**Literatura:**

Hillman, J. (2000): Klíč k duši. Praha, Portál.

Blackmore, S. (2000): Teorie memů. Praha, Portál.

Hamer, D., Copeland, P. (2003): Geny a osobnost. Praha, Portál.

**4. Od kolébky k hrobu: jak vznikají a vyvíjejí se blízké vztahy  
aneb teorie rané citové vazby Johna Bowlbyho**



**Klíčová slova:**

raná citová vazba, typy rané citové vazby, fáze formování rané citové vazby, John Bowlby, Mary Ainsworthová, bezpečné zázemí, bezpečný přístav

**Literatura:**

Ainsworth, M. D. S., & Bowlby, J. (1991). An Ethological Approach to Personality development. *American Psychologist*, 46(4), 333 - 341. (Bude zpřístupněno ve Studijních materiálech předmětu v ISu.)  
Kulíšek, Petr (2000). Problémy teorie raného citového přilnutí (attachment). *Československá psychologie*, 44, 404-423. (Bude zpřístupněno ve Studijních materiálech předmětu v ISu.)

**5. Strachy v životě člověka (s důrazem na dětství a dospívání)**



**Klíčová slova**

emoce, strach, separační úzkost, etiologie strachu, raná citová vazba

**Literatura**

Rogge, J., U. (1999): Dětské strachy a úzkosti. Praha: Portál.

Michalčáková, R. (2007). Strachy v období rané adolescence. Brno: Barrister & Principal

**6. Psychologie internetu a na internetu**



**Klíčová slova**

online identita, online komunikace, přenos a projekce, online vztahy, závislost na internetu

**Literatura**

Gackenbach, J. (2006), *Psychology and the Internet, Second Edition: Intrapersonal, Interpersonal, and Transpersonal Implications*. San Diego: Academic Press.

Šmahel, D. (2003b). *Psychologie a internet: děti dospělými, dospělí dětmi*. Praha: Triton.

Suler, J. (2007). *The Psychology of Cyberspace*. Staženo: leden, 2002. Dostupný z [www: http://www.rider.edu/~suler/psycyber/psycyber.html](http://www.rider.edu/~suler/psycyber/psycyber.html)

Wallace, P. (1999). *The psychology of the Internet*. Cambridge: Cambridge University Press.

### 7. Volba partnera/partnerky: kdo, koho, jak, proč - a proč ne?(!)



#### Klíčová slova:

separace od rodičů, podoby a faktory voleb, S-V-R teorie, rizikové faktory a volby

#### Literatura:

Plaňava, I. (2000). Manželství a rodiny. Brno: Doplněk, s. 174-195.

### 8. Jak vznikají předsudky a jak jim čelit?



#### Klíčová slova:

předsudek; stereotyp; teorie vzniku předsudků: biologické teorie, osobnostní teorie, kulturní teorie, sociálně-kognitivní teorie; redukce předsudků: kontaktní hypotéza, rekatégorizace, sociální učení, sociální vliv

#### Literatura:

Aronson, E., Wilson, T. D., & Akert, R. M. (2004). Social Psychology. Upper Saddle River, NJ: Prentice Hall. Kapitola 13: "Prejudice: Causes and Cures". (Případně kterékoli pozdější vydání této knihy).

### 9. Jak řešíme konflikty



#### Klíčová slova:

význam konfliktu, funkce konfliktu, potenciální konflikt, prekonflikt, způsoby řešení konfliktu (vyjednávání, facilitace, mediace ad.), styly řešení konfliktů (soupeření, vyhýbání se, přizpůsobení se, kompromis, spolupráce) a situace, v nichž jsou styly vhodné, taktiky, cíle v konfliktu, moc a závislost.

#### Literatura:

Wilmot, W.W., Hocker, J.L. (2004). Interpersonální konflikt. Bratislava: Ikar. (K obsahu přednášky se vztahují především kapitoly 2-5.)

### 10. Co si mezi sebou sdělujeme



#### Klíčová slova:

funkce komunikace, motivace ke komunikaci, metakomunikace, Sapir-Whorf-Korzybského hypotéza, korektnost, odborný "folklor", funkce používání cizích slov, funkce slangu, proměna komunikace na internetu, komunikace v psychoterapii (škatulkování, žargon, nevědoucí přístup), obsah a vztah v komunikační výměně, parasociální vztah

#### Literatura:

Vybíral, Z. (2005): Psychologie komunikace. Praha, Portál, strany 23–79, 105–156.

## 11. Psychologie talentovaných dětí



### Klíčová slova:

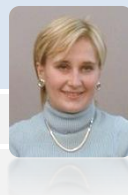
genialita, talent, nadání, schopnosti, vlohy, mimořádný výkon, podvýkon, tvořivost, koncept. tzv. dvojích výjimečností

### Literatura:

Hříbková, L. (2005). Nadání a nadaní: pedagogicko-psychologické přístupy, modely, výzkumy a jejich vztah ke školské praxi. Praha: Karolinum.

Dočkal, V. (2005). Zaměřeno na talenty, Praha: Lidové noviny.

## 12. Diverzita je realita. Diverzitní společnost z psychologické, sociální a ekonomické perspektivy



### Klíčová slova:

maskulinita, feminita, stereotyp, postoj, sociální učení, optické čočky kultury, androcentrismus, biologický esencialismus, pohlaví, gender, genderlekty, C.Gilliganová

### Literatura:

Oakleyová, A. (2000). Pohlaví, gender a společnost. Praha: Portál.

Věšíňová-Kalivodová, E., Maříková, H. (Eds.) (1999). Společnost mužů a žen z aspektu gender. Praha: Open Society Fund.

## Další informace

V Informačním systému MU v části Studijní materiály předmětu PSY128 se v průběhu semestru postupně objeví teze některých témat uvedených v sylabu, podklady k vybraným tématům a studijním okruhům a popř. instrukce vyučujících jednotlivých témat (ve formě, množství a rozsahu dle uvážení každého z vyučujících).