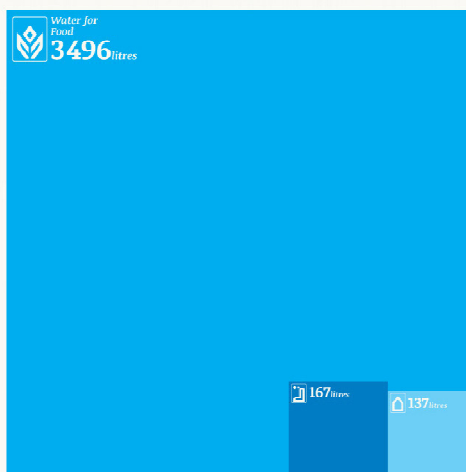
 **The second big invisible part is**

associated with the production of the food we consume.

This amounts to **3496 litres per day** which means that **92%** of the water we use is **hidden in our food**.



- > 137 litrů: chod domácnosti (koupel, záchod, praní atd.)
- > 167 litrů: průmyslové výrobky každodenního použití (papír, oblečení atd.)
- > 3 496 litrů: jídlo

<http://thewaterweeat.com>

Table 1. The water footprint of different food items.

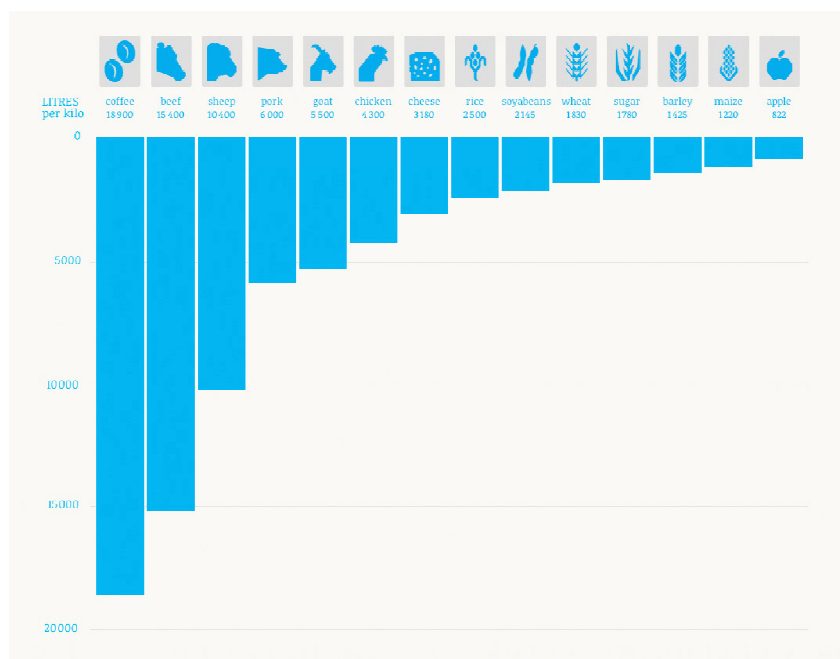
Food item	Unit	Global average water footprint (litres)
Apple or pear	1 kg	700
Banana	1 kg	860
Beef	1 kg	15,500
Beer (from barley)	1 glass of 250 ml	75
Bread (from wheat)	1 kg	1,300
Cabbage	1 kg	200
Cheese	1 kg	5,000
Chicken	1 kg	3,900
Chocolate	1 kg	24,000
Coffee	1 cup of 125 ml	140
Cucumber or pumpkin	1 kg	240
Dates	1 kg	3,000
Groundnuts (in shell)	1 kg	3,100
Lettuce	1 kg	130
Maize	1 kg	900
Mango	1 kg	1,600
Milk	1 glass of 250 ml	250
Olive	1 kg	4,400
Orange	1 kg	460
Peach or nectarine	1 kg	1,200
Pork	1 kg	4,800
Potato	1 kg	250
Rice	1 kg	3,400
Sugar (from sugar cane)	1 kg	1,500
Tea	1 cup of 250 ml	30
Tomato	1 kg	180
Wine	1 glass of 125 ml	120

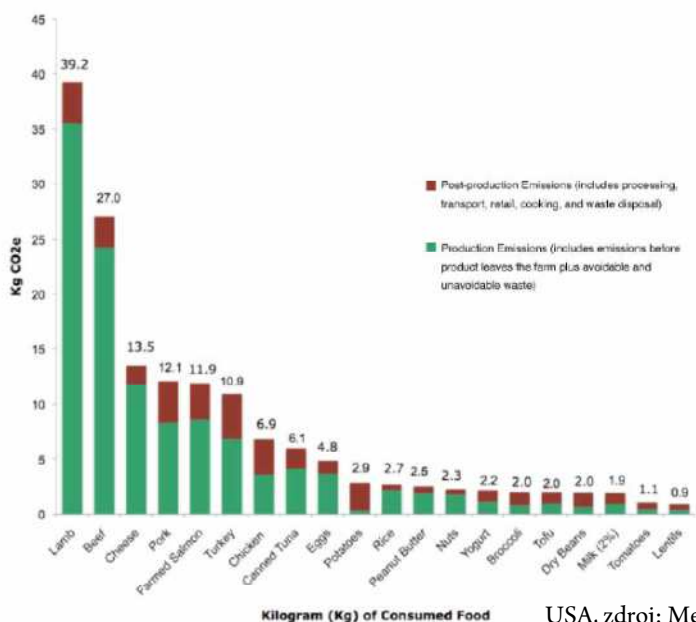
Zdroj: Hoekstra, The Water Footprint of Food

Table 6. The water footprint of some selected food products from vegetable and animal origin.

Food item	Water footprint per ton (m ³ /ton)				Nutritional content			Water footprint per unit of nutritional value		
	Green	Blue	Grey	Total	Calorie (kcal/kg)	Protein (g/kg)	Fat (g/kg)	Calorie (litre/kcal)	Protein (litre/g protein)	Fat (litre/g fat)
Sugar crops	130	52	15	197	285	0.0	0.0	0.69	0.0	0.0
Vegetables	194	43	85	322	240	12	2.1	1.34	26	154
Starchy roots	327	16	43	387	827	13	1.7	0.47	31	226
Fruits	726	147	89	962	460	5.3	2.8	2.09	180	348
Cereals	1232	228	184	1644	3208	80	15	0.51	21	112
Oil crops	2023	220	121	2364	2908	146	209	0.81	16	11
Pulses	3180	141	734	4055	3412	215	23	1.19	19	180
Nuts	7016	1367	680	9063	2500	65	193	3.63	139	47
Milk	863	86	72	1020	560	33	31	1.82	31	33
Eggs	2592	244	429	3265	1425	111	100	2.29	29	33
Chicken meat	3545	313	467	4325	1440	127	100	3.00	34	43
Butter	4695	465	393	5553	7692	0.0	872	0.72	0.0	6.4
Pig meat	4907	459	622	5988	2786	105	259	2.15	57	23
Sheep/goat meat	8253	457	53	8763	2059	139	163	4.25	63	54
Bovine meat	14414	550	451	15415	1513	138	101	10.19	112	153

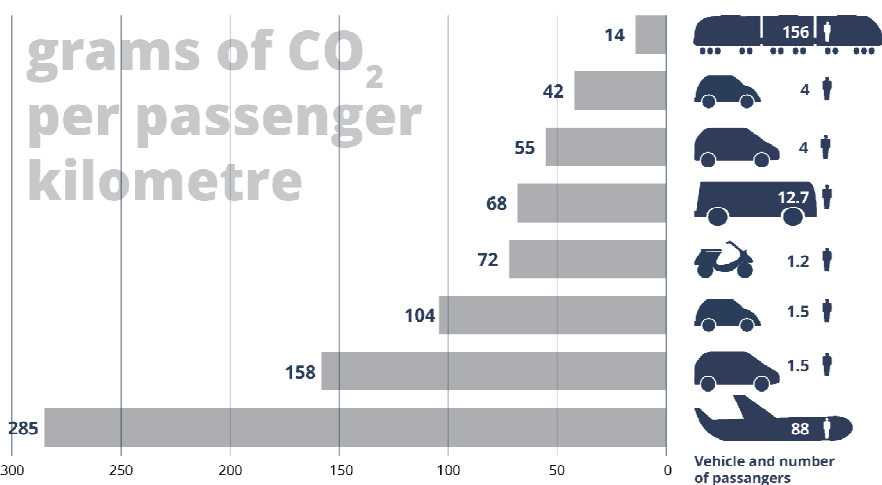
zdroj: Mekonnen & Hoekstra, 2010, s. 29

<http://thewaterweat.com>



USA, zdroj: Meat eaters guide, s. 23

*These include production emissions from avoidable (plate waste, spoilage) and unavoidable waste (fat and moisture loss during cooking)



Note: The figures have been estimated with an average number of passengers per vehicle. The addition of more passengers results in fuel consumption – and hence also CO₂ emissions – per passenger as the vehicle becomes heavier, but the final figure in grams of CO₂ per passenger is obviously lower. Inland ship emissions factor is estimated to be 245 gCO₂/pkm but data availability is still not comparable to that of other modes. Estimations based on TRACCS database, 2013 and TERM027 indicator.

Source: EEA report TERM 2014
 eea.europa.eu/transport

EU, zdroj: EEA <https://www.eea.europa.eu/media/infographics/co2-emissions-from-passenger-transport/view>

Tabulka 10: Uhlíková stopa výroby zboží

Typ zboží (Xi)	Emisní faktor [kg CO ₂ e / produkt]	Poznámka
Větší kusy nábytku	150	Zdroj: Benchmarking carbon footprints of furniture products
Větší domácí spotřebiče	400	Carbon footprint of products – různí výrobci
Menší domácí spotřebiče	310	Carbon footprint of products – různí výrobci
Elektronika	120	Carbon footprint of products – notebook HP, Lenovo

Zdroj: CI2, o. p. s., údaje výrobců

zdroj: Manuál ke kalkulačce uhlíkové stopy

Tabulka 14: Použité koeficienty – krmení psů a koček

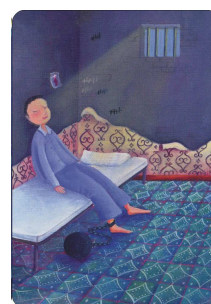
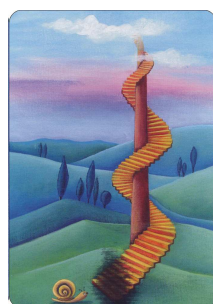
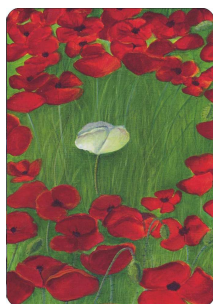
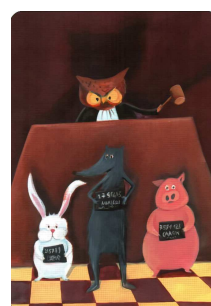
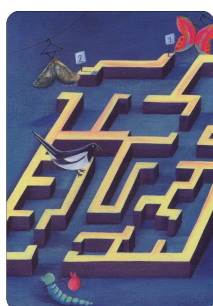
Velikost zvířete	Uhlíková stopa na 1 zvíře za rok [kg CO ₂ e]
Malý pes (do 10 kg)	90
Středně velký pes (11–30 kg)	390
Velký pes (31 kg a více)	675
Kočka	90

Zdroj: CI2, o. p. s.

zdroj: Manuál ke kalkulačce uhlíkové stopy

PROMĚNNÉ OVLIVŇUJÍCÍ PROENV. CHOVÁNÍ

(rešerše: průřezový přehled studií)



SITUAČNÍ PODMÍNKY

Je situace pro dané chování příznivá či alespoň neutrální?

**POVĚDOMÍ O PROBLÉMU**

Vědí o existenci problému?

**ZNALOST NÁSLEDKŮ
CHOVÁNÍ**

Uvědomují si, jaké dopady má jejich chování na daný problém?

**MORÁLNÍ NORMY
(SVĚDOMÍ)**

Považují se za morálně (spolu)zodpovědné za řešení problému?

**SOCIÁLNÍ NORMY
(VNÍMANÉ)**

Očekávají, že by s jejich chováním souhlasili lidé, kteří jsou pro ně důležití?

**HODNOTY A POSTOJE**

Přináší jim chování nějaké další výhody z hlediska jejich hodnot a postojů?

**OBTÍŽNOST CHO VÁNÍ
(VNÍMANÁ)**

Věří, že svým chováním dosáhnou očekávaného výsledku?

**ZVYK**

Jsou připraveni učít se novému chování, nechovají se jen „automaticky“?

**Situační podmínky**

Je situace pro dané chování příznivá
či alespoň neutrální?

WOMAN SLAYER

Continued from First Page
 house, a man called down:
 "Let that girl alone."

The assailant looked up at
 the man, shrugged and
 walked down Austin St. Miss
 Genovese struggled to her
 feet.

The lights went out. The
 killer returned to Miss Gen-
 ovese—now trying to make
 her way to her apartment.
 The assailant stabbed her
 again. "I'm dying—I'm dy-
 ing," Miss Genovese
 shrieked.

stumped on the floor at the
 foot of the stairs. He stabbed
 her a third time—fatally.

It was 3:50 a.m. by the
 time the police received
 their first call. It was from a
 male neighbor of Miss Gen-
 ovese. Police were on the
 scene in two minutes.

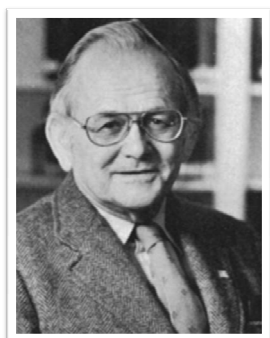
"I didn't want to be
 involved," the man sh-
 ly told the police.

Two weeks after
 the crime, witnesses
 in the neighborhood — ma-
 jority of homes



New York, March 13, 1964





Garrett Hardin (1968)
The Tragedy of Commons



William Forster Lloyd
(1833)



sociální pasti (social trap)

dilema společného (commons dilemma)

kontingenční pasti

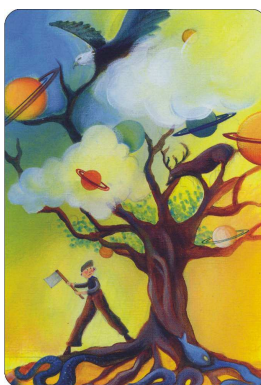
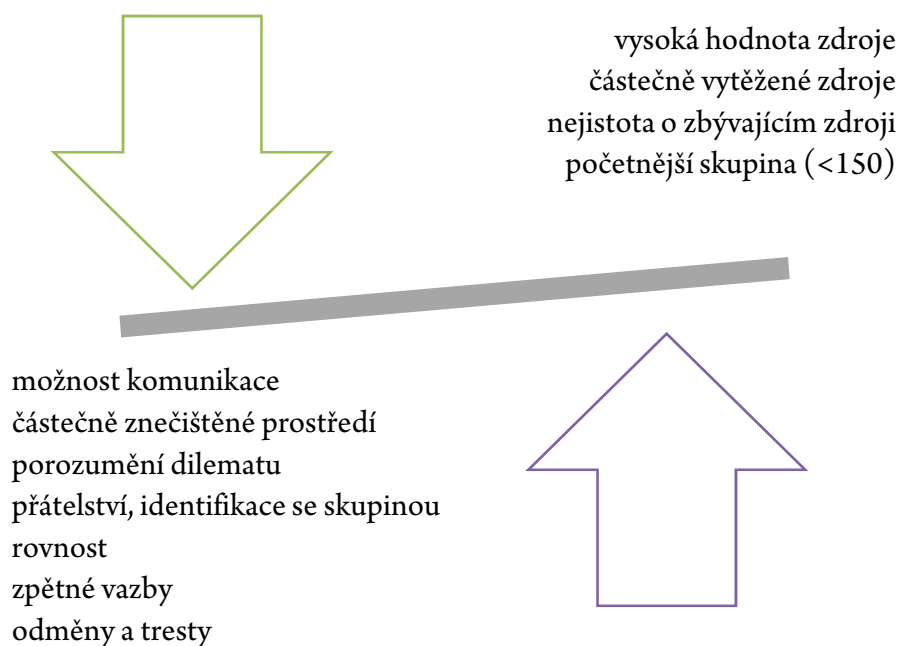
tragédie obecní pastviny / občiny

past chybějícího hrdiny, past jednoho,

past společného

časová vs. sociální past





Povědomí o problému

Vědí o existenci problému?

Složitost problému * Nejistota vědění * Neviditelnost
Popření/vytěsnění problému

Kognitivisticky orientované přístupy
(heuristiky)

Dynamicky orientované přístupy
(obrany)

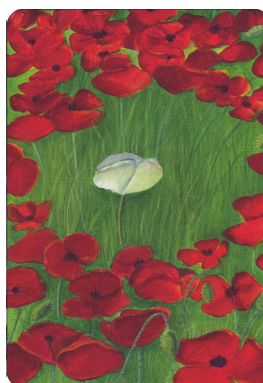
New Ecological Paradigm (NEP)

- > Dunlap, R.E. a Van Liere, K.D. (1978) The New Environmental Paradigm: A Proposed Measuring Instrument and Preliminary Results. *Journal of Environmental Education*, 9, 10-19.
- > Dunlap, R. E., Van Liere, K.D., Mertig, A.G. a Jones, R.E. (2000) Measuring Endorsement of the New Ecological Paradigm: a Revised NEP Scale. *The Journal of Social Issues*, 56, 3, 425-42.



Znalost následků chování

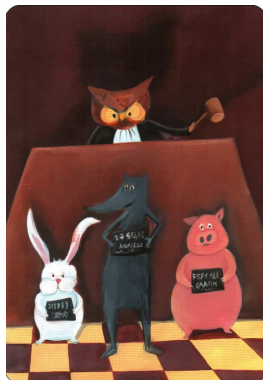
Uvědomují si, jaké dopady má jejich chování
na daný problém?



Sociální normy (vnímané)

Očekávají, že by s jejich chováním souhlasili lidé,
kteří jsou pro ně důležití?

Sociální norma * Konformita * Významní druzí



Morální normy (svědomí)

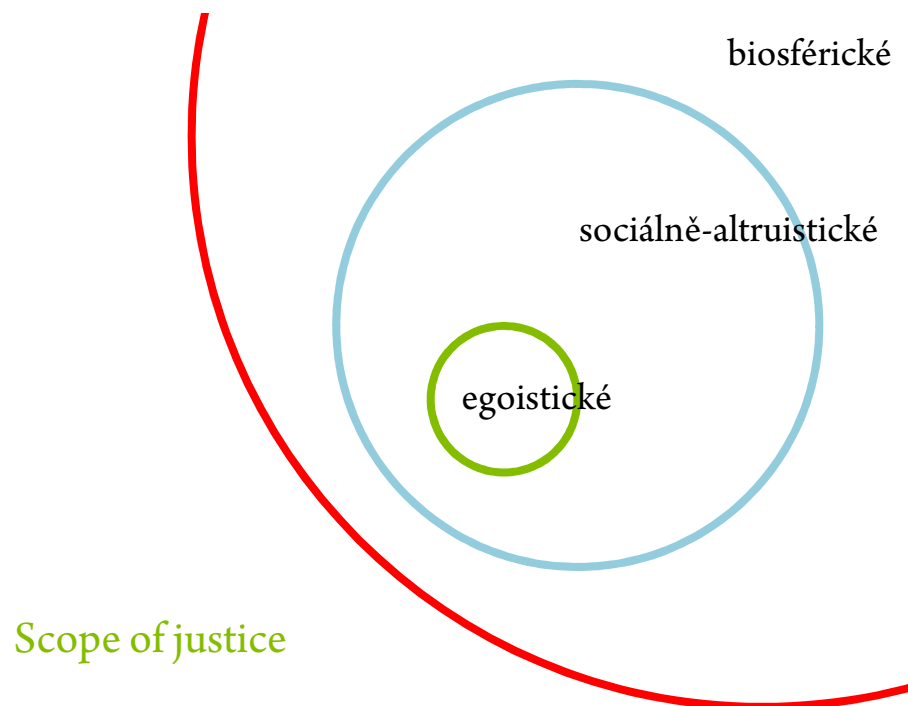
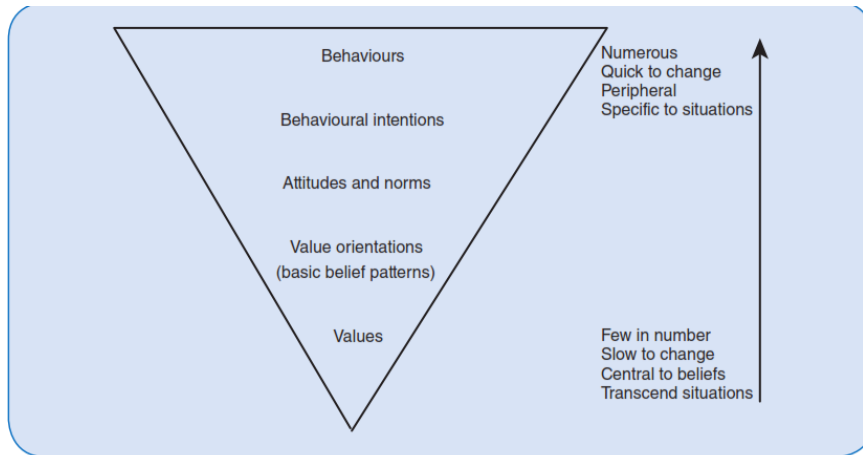
Považují se za morálně (spolu)zodpovědné,
za řešení problému?

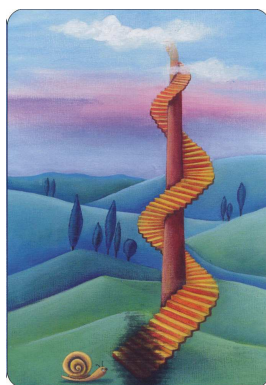
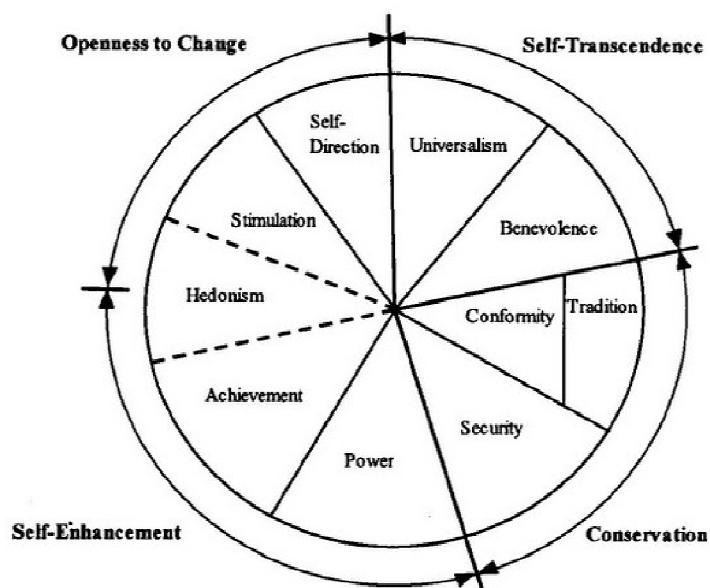
Přisuzování odpovědnosti * Pocity viny



Hodnoty a postoje

Přináší jim chování nějaké další výhody,
z hlediska jejich hodnot a postojů?

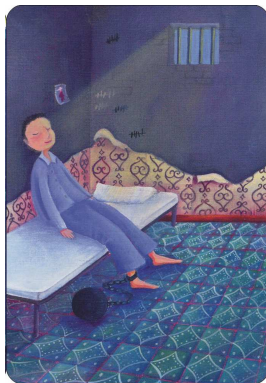




Obtížnost chování (vnímaná)

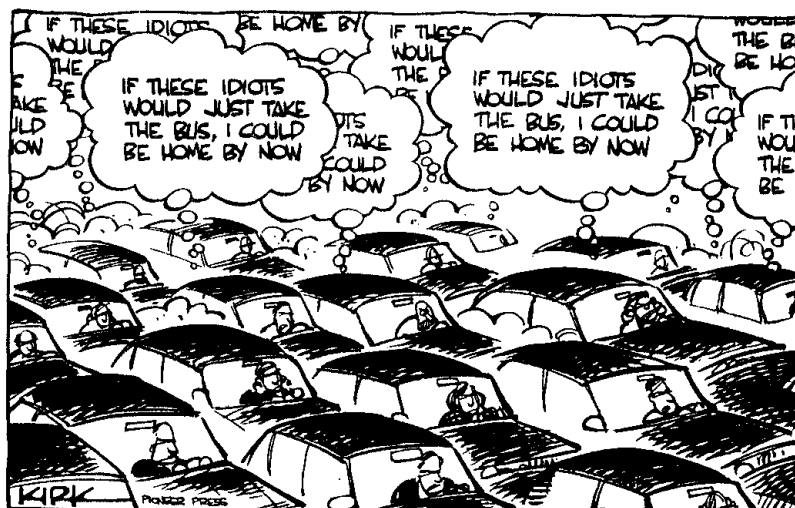
Věří, že svým chováním dosáhnou
očekávaného výsledku?

Dostupnost alt. * Pohodlnost * Dovednosti * Bezmoc



Zvyk

Jsou připraveni učit se novému chování,
nechovají se jen „automaticky“?



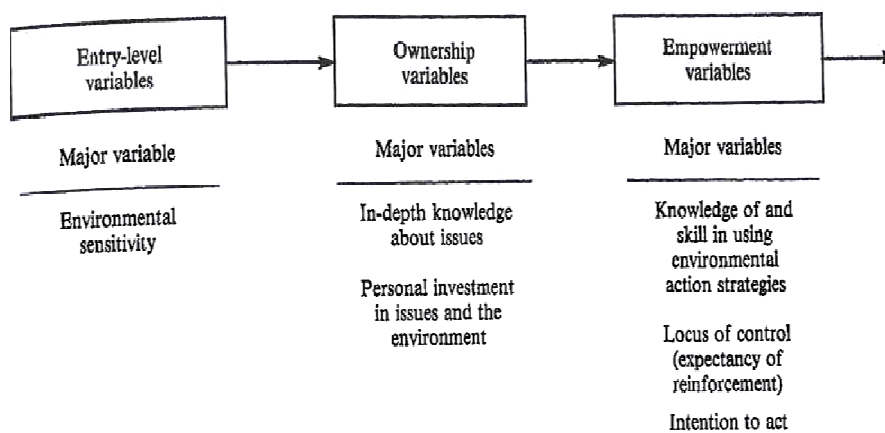




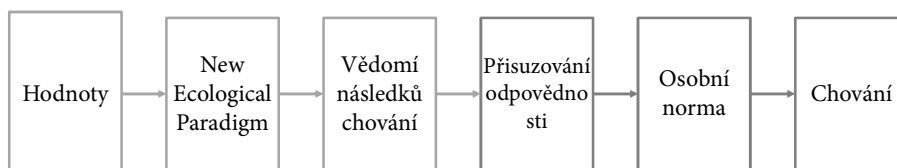
TEORIE PROENV. CHOVÁNÍ



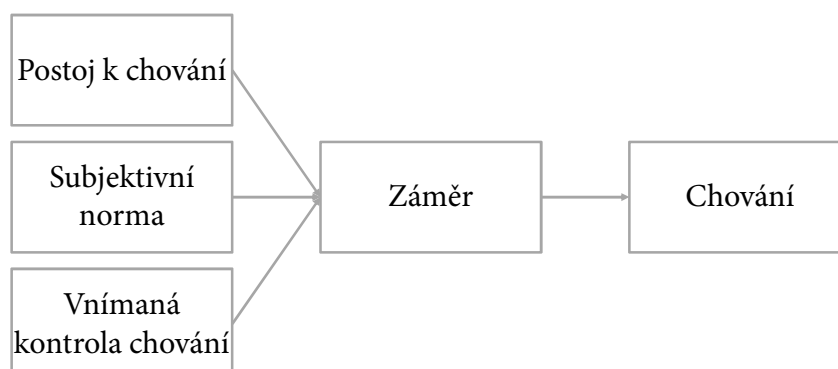
KAB model



Model environmentálně odpovědného chování (Hungerford, Volk, 1990)

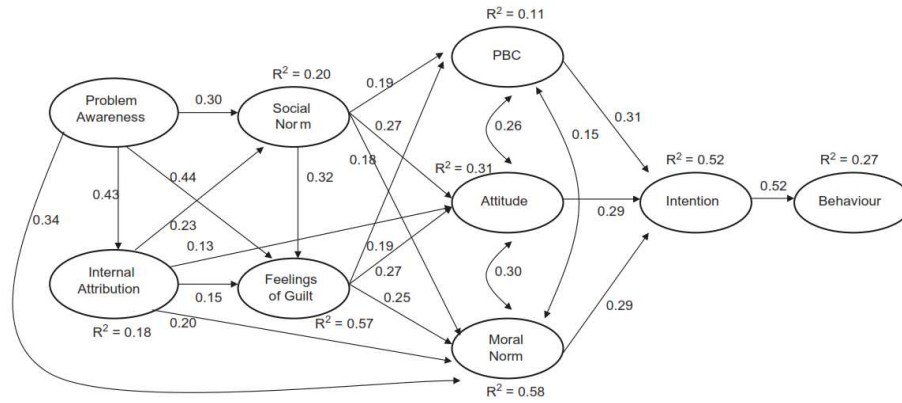


Teorie hodnot-přesvědčení-norem (Value Belief Norm Theory, Stern et al., 1999)

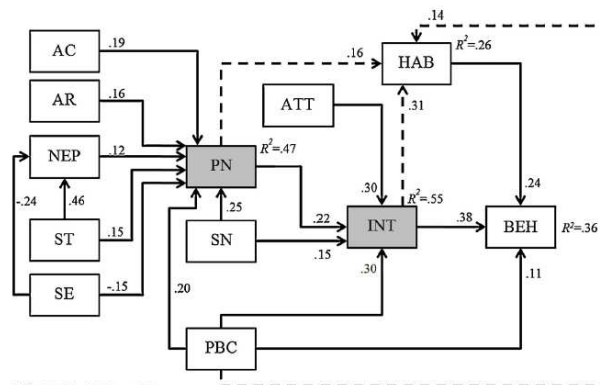


Teorie plánovaného chování
(theory of planned behavior, Ajzen, 1991)

metanalýzy



Bamberg, Möser (2006)



$\chi^2=490.95; df=20; p<.001$
 CFI=.965; TLI=.922; SRMR=.023
 RMSEA=.071 [0.066, .077]

Fig. 4. Results of the meta-analytical structural equation modelling based on the pooled correlation matrix. Notes. All exogenous variables (ST, SE, AR, AC, ATT, PBC, SN) are specified to covariate. The respective correlations can be found in Table 1. AC, awareness of consequences; AR, ascription of responsibility; ATT, attitudes; BEH, behaviour; HAB, habit; INT, intention; NEP, new environmental paradigm; PBC, perceived behavioural control; PN, personal norm; SN, social norm; ST, self-transcendence values; SE, self-enhancement values.

Klößner (2013)

CAMPBELLOVO PARADIGMA

1. I bought solar panels to produce energy.	.02
2. I refrain from owning a car.	.06
3. I buy meat and produce with eco-labels.	.09
4. I am a member of a carpool.	.10
5. I am a member of an environmental organization.	.14
6. I contribute financially to environmental organizations.	.14
7. I read about environmental issues.	.16
8. I drive on freeways at speeds under 62.5 mph.	.30
9. I buy unbleached and uncolored toilet paper.	.38
10. I buy products in refillable packages.	.40
11. In nearby areas (around 30 kilometers; around 20 miles), I use public transportation or ride a bike.	.49
12. I ride a bicycle or take public transportation to work or school.	.61
13. I drive in such a way as to keep my fuel consumption as low as possible.	.70
14. I own energy efficient household devices.	.72
15. I wash dirty clothes without prewashing.	.79
16. I buy seasonal produce.	.84
17. I wait until I have a full load before doing my laundry.	.95
18. I bring empty bottles to a recycling bin.	.96
19. I collect and recycle used paper.	.97
20. I reuse my shopping bags.	.98

Kaiser, Byrka, Hartig (2010)

co se může objevit závěrečném testu?

- > ŽIVOTNÍ PROSTŘEDÍ – PROČ HO LIDÉ (NE)CHRÁNÍ?
vymezení termínů environmentální chování, proenvironmentální chování a jednání (vč. synonym a ang. termínů); problematika měření proenvironmentálního chování; Community-based social marketing; Proměnné ovlivňující proenvironmentální chování; sociální pastí (vymezení, jejich druhy, jejich vliv na lidské chování, faktory ovlivňující výsledek sociálních pastí); teorie hodnot; teorie proenvironmentálního chování (KAB, REB, TPB, VBN) + metaanalýzy; Campbellovo paradigma; výhody a nevýhody různých výzkumných přístupů k problematice (včetně použití v praxi)







Potřeba kontaktu s přírodou

„Vyhledávám kontakt s přírodou, kdy to jenom jde.“

Adaptace na přírodní prostředí

„Postarám se o sebe v přírodě – v různých podmínkách i situacích.“

Estetický postoj k přírodě

„Všímám si přírody kolem sebe, připadá mi krásná.“

Etický postoj k přírodě

„Neublížuji přírodě kolem sebe, snažím se jí chránit.“

Environmentální vědomí

„Chovám se tak, abych nepoškodil životní prostředí.“

Rámcový cíl	Vysvětlující komentář (je nutno brát jako pouze ilustrativní a indikativní výklad)	Orientační příklady možnosti ověření, popř. indikátorů (co je například možné vyhodnocovat a jakým nástrojem)
Potřeba kontaktu s přírodou	<ul style="list-style-type: none"> Zájem vyhledávat kontakt s přírodou a trávit v ní volný čas. 	<ul style="list-style-type: none"> Množství volného času tráveného v přírodě (dotazník, rozhovor, portfolio). Analýza výpovědí o subjektivním prožívání vztahu k přírodě (rozhovor, volný text, obrazová reflexe).
Schopnost přímého kontaktu s přírodním prostředím	<ul style="list-style-type: none"> Připravenost pro kontakt s přírodním prostředím, aby se člověk v přírodě zbytečně nebál, neštil a neprožíval kontakt s přírodou jako nepohodlný (zbavení pocitu strachu, odporu apod.). 	<ul style="list-style-type: none"> Chování jedince či skupiny v přírodě (strukturované pozorování). Znalost principů pobytu v přírodě (dotazník).
Citlivost k přírodě	<ul style="list-style-type: none"> Všímavost vůči dění v přírodě. Schopnost vyjádřit vlastní prožitek přírody – slovní, písemné, dramatické, výtvarné, apod. vyjádření osobního zážitku z přímého kontaktu s přírodou. Vnímavost k potřebám živé přírody. 	<ul style="list-style-type: none"> Reflektivní zachycení prožitku přírody – např. jak se v něm objevuje příroda, co z přírody, v jakém kontextu (rozhovor, ústní, písemná či obrazová reflexe)? Kvalita péče o živý organismus (strukturované pozorování, rozhovory). Znalosti a dovednosti pro kontakt s živými tvory (dotazník).
Reflexe různých pohledů na přírodu, postojů k ní a ujasňování si vlastních hodnot a postojů	<ul style="list-style-type: none"> Reflexe různých hodnotových a etických pohledů na přírodu. Vědomí různosti postojů vůči přírodě. Schopnost analýzy hodnotových systémů - jak se projevují v konkrétních situacích a jak ovlivňují osobní postoje. Vyjádření vlastních hodnot ve vztahu k přírodě. Ocenění významu přírody pro život člověka. 	<ul style="list-style-type: none"> Schopnost přiřadit k určitému postoji možné hodnotové východisko (test, rozhovor) Schopnost vyjádřit vlastní postoje a hodnoty k danému problému (analýza volného textu, eseje, rozhovor).

<http://www.czp.cuni.cz/envigogika/index.php/cz/recenzovane-clanky/2012/envigogika-2012-vii-1/673-cile-a-indikatory-pro-environmentalni-vzdelavani-vychovu-a-osvetu-v-ceske-republice>

Poznejte,
jakých charakteristik/oblastí
vztahu k přírodě a životnímu prostředí
se týkají následující citáty.

Správné odpovědi následují za posledním slidem.

1.

Mnoho lidí nevnímá souvislost mezi kusem sterilně zabaleného masa, které kupuje v supermarketu, a živým citícím zvířetem, ani mezi teplou sprchou, kterou si dají před spaním, a ničením vzácné přírodní oblasti a tradičního způsobu života národa Evenků na Sibiři kvůli těžbě plynu.

Matúš Ritomský

2.

Zdraví se drží sestersky za pacičku s čistotou. Dobré služby, zlé paní. Jako je zbytečná přehnaná péče o zdraví, škodí i přílišná čistota, můj vymydlený bratříčku. Rozumná špína utužuje zdraví, kdo žije příliš čistounce, toho sklátí první nemoc. Abys získal odolnost, je dobré jíst občas z popelnice. Pít vodu z ovčích řek. Olizovat psy. Nevyhazovat chléb, který upadne na podlahu nádražní čekárny. Pak tě nic nezhubí. Vždyť čistota je relativní. Plynulá řada od smrtící čistoty zámořských dam, které si na cestách ze strachu před špinavou Evropou vystříkují desinfekcí i pokoje nejpřepychovějších pařížských hotelů, po sibiřské Samojedy, kteří žijí v blátivých jurtách mezi hniječnými rybími vnitřnostmi a těší se pevnému zdraví. Já kdesi uprostřed.

Miloslav Nevrlý

3.

Život je něco ohromujícího, něco v čem se pohybuji, vznáším. Něco, čeho jsem nepatrná, a přece důležitá součást. Něco, co mě nutí, pudí, motivuje jednat tak, abych byla ve shodě s tím, co bylo a je kolem mne i ve mně a co bych chtěla, aby dál trvalo, žilo, existovalo. Teď jsem zde, abych jako každý živočich do veledíla Života přispěla, abych svými geny spojila v Jeho tvorbě minule s budoucím a také ono mimo mne s tím uvnitř. K čemu to přirovnat?

Emilka Strejčková

4.

Jsem znepokojen, když se stane, že jsem šel míli cesty do lesů tělesně, ale nebyl jsem tam duševně. Na svých odpoledních procházkách bych rád zapomněl na všechna svá ranní zaměstnání a na své závazky ke společnosti. Ale někdy se stává, že nemohu město jen tak beze všeho ze sebe setřást. Myšlenka na nějakou práci mi pobíhá v hlavě a nejsem tam, kde je mé tělo – nemám všech pět pohromadě.

Henry Thoreau

5.

Pro nás, menšinu, je příležitost dívat se na husy důležitější než televize a možnost najít sasanku je právem stejně nezcižitelným jako svoboda slova.

Aldo Leopold

6.

V tomto světě, ve kterém je tolik utrpení a bídy, přírodní i lidské, se nechci rozvalovat ve vile a řídit se stokilometrovou rychlostí po betonové jizvě na krajině, vypouštět svým bližním do plic toxické exhaláty, přejíždět ježky a přehlížet přírodu. Připadal bych si vulgární.

Erazim Kohák

7.

Voda je k životu nezbytně nutná. Veškerý život je na ní závislý a všechny živé organismy ji obsahují. Průměrný člověk je schopen přežít tři týdny bez jídla, ale pouze tři dny bez vody. Voda je prioritou číslo jedna. Nezačněte vodu shánět, až když vám dojde. Uchovejte tu co máte a co nejdříve najděte její zdroj. Nejvhodnější je čerstvá tekoucí voda, ale všechnu vodu je možné sterilizovat vařením nebo chemickými čistícími přístroji.

John Wiseman

8.

Z jedné mimopražské besedy se čtenáři jsem se vracel pozdě večer na nádraží, kam se mnou šla i mladá ekoložka. Už cestou si stěžovala, že má velkou žízeň. Na nádraží byl otevřený jediný stánek s občerstvením. Dívka však vznesla při nákupu nezvyklý požadavek: chtěla cokoliv k pití, ale nikoliv v láhvi z umělé hmoty. Jenže ve stánku jinak balené nápoje neměli. Řekl jsem, že by mohla pro jednou udělat výjimku, odpověděla, že to by musela dělat výjimky pořád. Žízeň vydrží.

Ivan Klíma

9.

Musíme začít chápat, že různé formy života nevytvářejí pyramidu, na jejímž vrcholu stojí člověk, ale spíše kruh, kde je vše propojeno se vším. Musíme si uvědomit, že životní prostředí není 'tam někde mimo nás'. Otravujeme-li vzduch, vodu či půdu, otravujeme sami sebe, neboť jsme neoddělitelnou součástí obrovských biologických cyklů.

kniha „Myslet jako hora“

10.

8. CO DO KONTEJNERU NA PAPÍR NEPATŘÍ

CÍL AKTIVITY: žáci

- rozliší nerecyklovatelné druhy papíru
- vysvětlí, proč není možné dát daný papír do kontejneru k recyklaci

KRITÉRIA DOSAŽENÍ CÍLŮ:

- Z „hromady papírového odpadu“ (vyjmenovávané lektorem) správně vyřídí ty, které by do kontejneru dát nemohli a uvedou alespoň tři důvody proč.

POPIS:

Do kontejneru na papír nepatří vše, co je z papíru. Lektor dětem říká příklady různých papírových odpadů a děti vyjadřují nějakým pohybem, zda tento druh papírového odpadu do kontejneru patří či ne (např. ANO – stojím, NE – sedím).

Důležité je zdůvodnit PROČ některé věci do kontejnerů na tříděný odpad nepatří – znečistí a sníží kvalitě obsahu celé popelnice. Do papíru nepatří např. mastný papír, papír z obalu od vajíček – jeho vlákna už jsou příliš krátká, několikrát rozemletá, stejně tak faxový papír, nepapírové části např. pružiny z kroužkových bloků.

REFLEXE:

Zopakování s výstupem, že nepatřičné věci v recyklační nádobě vyžadují složitě dotřídování.

11.

HLASY PŘÍRODY

Hlasům přírody můžeme naslouchat v lese, na mezi, na lukách, u jezer, ve slatině – zkrátka všude tam, kde je šumění přírody zřetelně slyšet. Lehne se na zem, zavře oči a naslouchá svému okolí. Vitr nás lechtá na čele, listy se chvějí a padají na zem, potůček zurčí, nějaké zvíře haráší v listí. A co teprve ptáci.... Kolik rozličných hlasů přírody vlastně slyšíme? Zkusme každý se zavřenýma očima ukazovat na prstech. Pak otevřeme oči. Kolik kdo slyšel hlasů? Můžeme si o tom pohovořit.

12.

Postavení člověka v přírodě

Jednodušší varianta: po místnosti rozmístíme výroky, vyzveme účastníky, aby si je pročteli a na dané znamení se postavili k tomu, který je nejvíc oslovil, zaujal, je jim sympatický (pak to může být i k výroku, který se jim zamlouvá nejméně). Výhodou této varianty je, že rychle a přehledně vidíme, jaké názory ve skupině převažují.

1. Člověk je druhem, který má díky rozumu největší schopnost ovlivňovat prostředí, proto má za Zemi i největší odpovědnost.
2. Člověku byla tato Země svěřena, je jejím správcem a pastýřem a je odpovědný vyšší moci, která mu ji svěřila.
3. Člověk nezdědil tuto planetu od předků, ale byla mu svěřena našimi dětmi a dalšími generacemi, vůči kterým je člověk za stav planety odpovědný.

13.

Hlídáme počasí

„Při výběru tábořiště dost záleží na tom, jaké počasí v průběhu noci očekáváme,“ řekl Zubr a rozhlédl se po obloze nad námi. „Prvním zdrojem informací je předpověď počasí, ale hodně napovídá také úkazy v přírodě.“

Tak například stálé pěkné počasí signalizuje vydatná ranní rosa, dobrá slyšitelnost (například houkání vlaku z velké dálky) nebo velký rozdíl teploty ve dne a v noci. Dobré počasí značí také rozpouštějící se ranní mlha a jasná noční obloha (jasná obloha koncem léta však znamená i chladnou noc, zvláště v údolích).

Zhoršení naopak věští narůstající východní až jihovýchodní vítr, snižování teploty přes den nebo oteplování v noci, nízko létající vlaštovky nebo večerní šedá obloha.

14.

MŮJ STROM

Stromy obvykle mají pro mnoho lidí zvláštní přitažlivost. Toho využijeme při našem cvičení. V lese nebo parku utvoříme dvojice. Jeden z partnerů si zaváže oči a druhý ho zavede k nějakému zajímavému stromu. Tento strom může stát dvacet až třicet metrů od výchozího místa. Určený strom musí nevidící důkladně ohmatat, obejmout. Spoluhráč mu může při ohledávání pomoci otázkami typu: „Jakou má tvůj strom kůru?“, „Je silnější než ty?“, „Našel jsi také větve?“, „Je obrostlý mechem ze všech stran?“ – aniž by mu však na tyto otázky odpověděl. Poté dovede nevidícího zpět k výchozímu místu, odváže mu šátek a poté první hráč musí strom najít. Návodné otázky slouží spíše pro pomoc menším dětem, dospělým naopak můžeme cvičení různým způsobem ztížit, třeba vedením „slepého“, nejrozumnějšími oklikami a křovinami. Pokud by neúspěšnému hledači mohla hrozit frustrace, je možné, aby mu jeho partner vhodným způsobem napovídal.

15.

Přenes oheň



Rozfoukání ohně / 3–4 skupiny / starší / 20–30 minut / terén

Dostali jsme úkol přenést oheň na vzdálenost několika set metrů. Každá družina musela přenést doutnající uhlík z hořícího ohně a rozfoukat oheň na připraveném ohništi. Každý člen družiny musel nést uhlík zhruba stejný kus cesty a hlídat, aby nevyhasl nebo nespadol na zem. Na konci trasy potom celá družina společně rozfoukala z uhlíku plameny. O vítězi rozhodoval čas.

16.

Co máme společného?

- 1) Vyzveme účastníky, aby se zamysleli nad tím, zda určitou charakteristiku (např. potřeba světla, citění bolesti, rozmnožování...) vykazují jak rostliny, tak zvířata a lidé nebo jenom některá z těchto skupin. Účastníci se mohou zamýšlet nejprve každý sám nad svou tabulkou, poté ve dvojicích či malých skupinách nebo můžeme diskutovat rovnou před velkou tabulí (balícím papírem) s výroky.
- 2) Výsledky diskuse zaznamenáváme na velkou tabuli (ano, ne, otazník, pokud se neshodneme, nejsme si jisti..).

Co máme společného - příklad tabulky

	Rostliny	Zvířata	Lidé
Reagují na světlo			
Potřebují vodu			
Vnímají bolest			
Přemísťují se			
Hrají si			
Komunikují			
Jsou krutí			

Zkuste najít další vlastnosti, které jsou těmto skupinám společné:

17.

Odpadologové

Žáci si vezmou formulář, chodí po třídě a kladou otázky svým spolužákům. Mají za úkol najít dvacet různých spolužáků, jejichž odpovědi jim umožní zcela vyplnit formulář. Kromě jmen si mohou připsat i poznámku či krátký komentář k odpovědi osloveného spolužáka. Jméno každého žáka by se ve formuláři mělo objevit pouze jednou.

Cvičení končí, když většina žáků zaplnila co možná největší počet řádků formuláře.

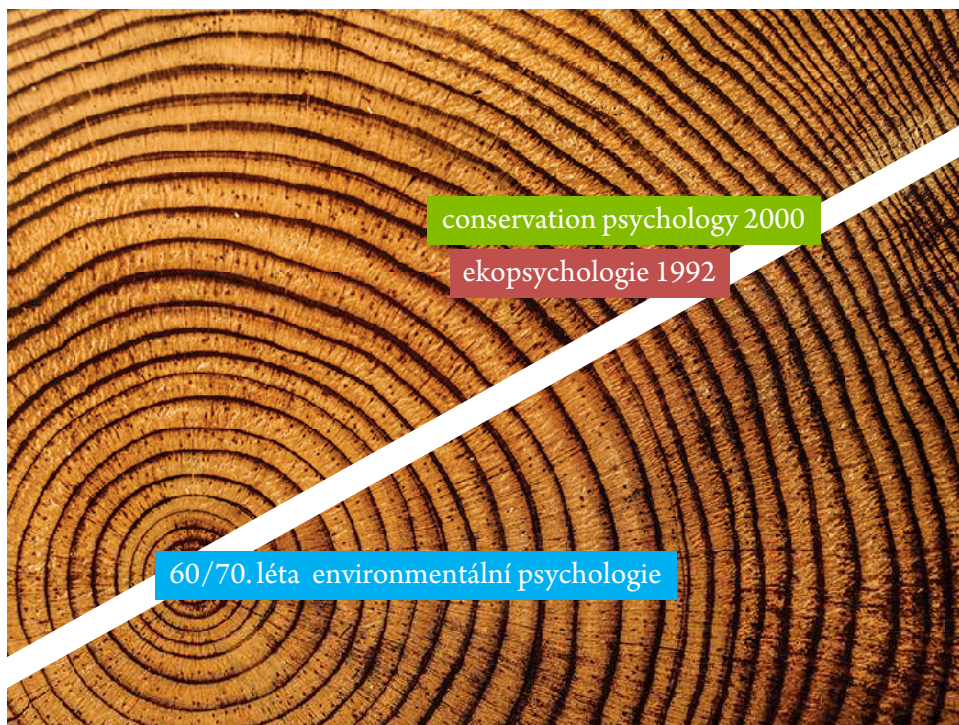
Najdi někoho, kdo:	Jméno a odpověď
1. pravidelně zhasíná, když odchází z místnosti	
2. kompostuje zbytky zeleniny	
3. ví, kde končí odpad z jejich domácnosti	
4. používá doma recyklovaný papír	
5. daroval oblečení, které již nepotřeboval, nějaké charitativní organizaci	

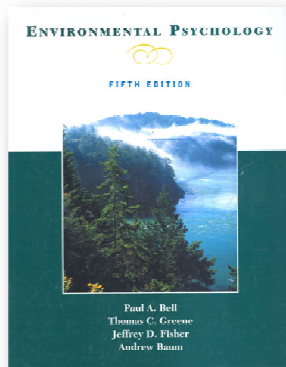
správné odpovědi

- | | |
|----------------------------------|-----------------------------------|
| 1. environmentální vědomí | 10. environmentální vědomí |
| 2. adaptace na přírodní podmínky | 11. estetický postoj k přírodě |
| 3. etický postoj k přírodě | 12. etický postoj k přírodě |
| 4. estetický postoj k přírodě | 13. adaptace na přírodní podmínky |
| 5. potřeba kontaktu s přírodou | 14. estetický postoj k přírodě |
| 6. environmentální vědomí | 15. adaptace na přírodní podmínky |
| 7. adaptace na přírodní podmínky | 16. etický postoj k přírodě |
| 8. environmentální vědomí | 17. environmentální vědomí |
| 9. etický postoj k přírodě | |

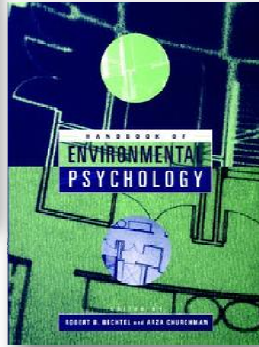
co se může objevit závěrečném testu?

- > VZTAH K PŘÍRODĚ A ŽIVOTNÍMU PROSTŘEDÍ – jak se lidé liší? pět charakteristik vztahu k přírodě

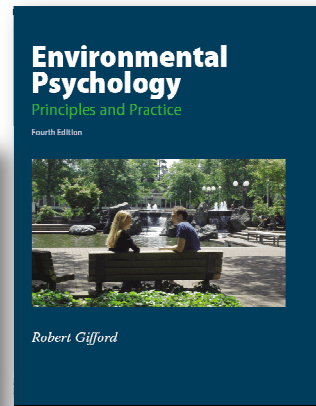




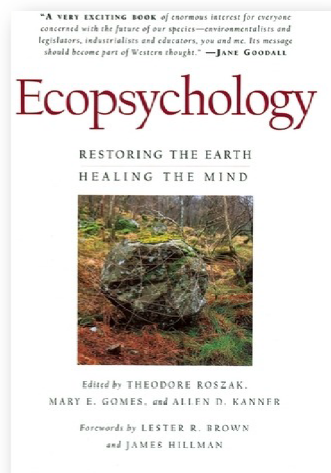
prezenčně



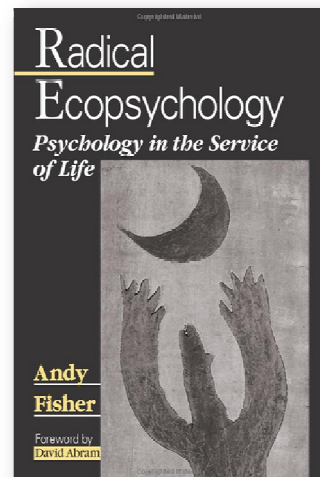
prezenčně



dlouhodobá JK



prezenčně

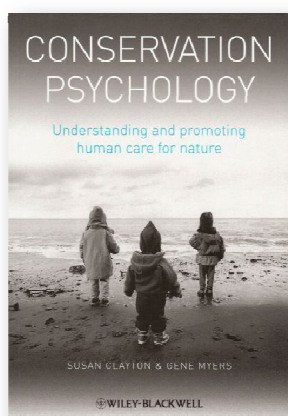


FSS on-line

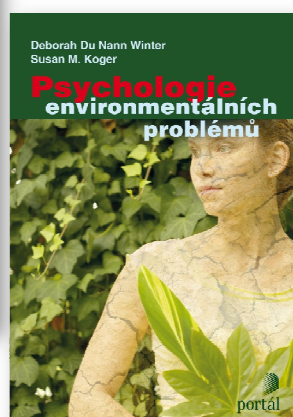
Table 3. Ecopsychology Journal Articles Indexed by Content

TYPE OF HIT	<i>n</i>	%
Book review	8 ^a	12
Containing original data	2	3
Not containing original data	49	74
Not written in English	5	8
Interview	2	3
Total	66	100

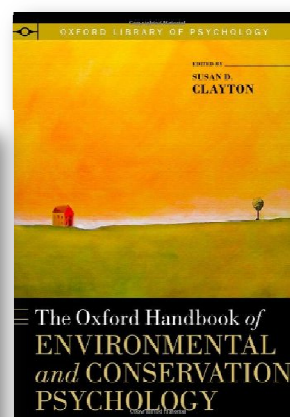
^aIncluded in the "Journal article" total in Table 2.



prezenčně



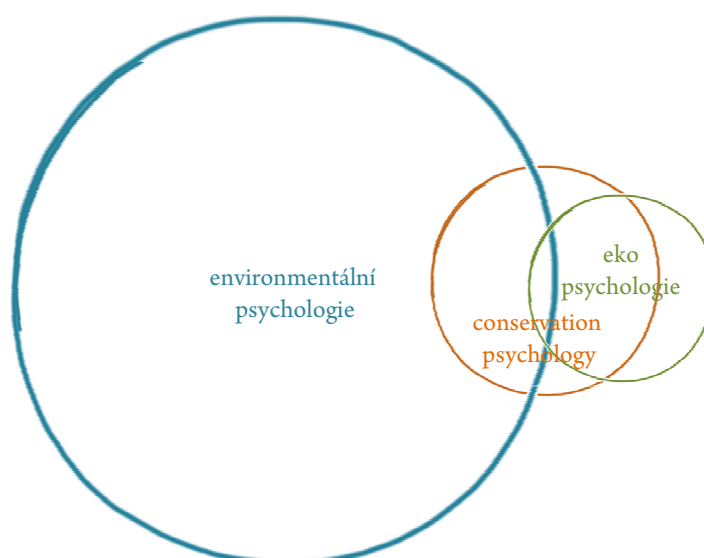
prezentačně
měsíčně

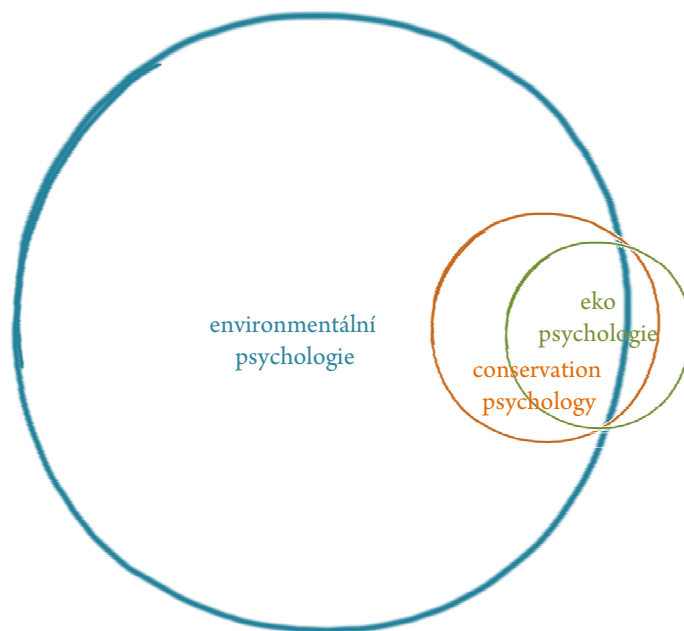
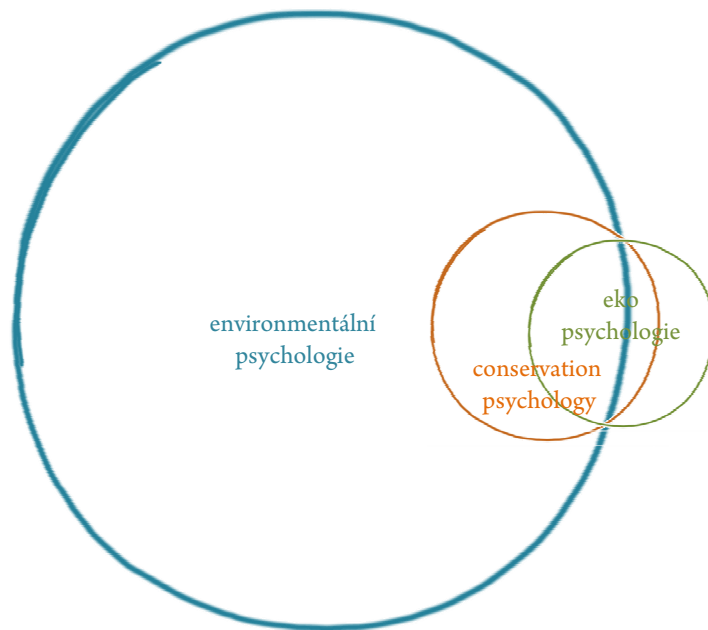


prezenčně

The screenshot shows the homepage of the Conservation Psychology website. The browser address bar displays www.conservationpsychology.org. The page features a navigation menu with links for Home, About, Researcher Profiles, Resources, Conferences, Links, and Contact Us. A search bar is located in the top right corner. The main content area includes a quote by E.B. White: "I arise in the morning torn between the desire to improve (or save) the world and a desire to enjoy (or savor) the world. This makes it hard to plan the day." Below the quote is a "Connect" button for the Conservation Psychology Listserv and a "Printer Friendly" link. The central section is titled "What Is Conservation Psychology?" and defines the field as the study of reciprocal relationships between humans and the rest of nature, focusing on how to encourage conservation. It also describes the field as an applied area using psychological principles and theories, and as a network of researchers and practitioners. A "What Will I Find on This Site?" section explains that the site serves as a central location for research and practice, containing background information, a list of scientists, and key resources. A sidebar on the right lists categories: Key Articles, Books, Journals, Courses, and Research Tools. A small image of people sitting on a beach is also visible.

https://web.archive.org/web/*/www.conservationpsychology.org





Environment & Behavior

SageJournals

Journal of Environmental Psychology

ScienceDirect

Ecopsychology

Ekopsychologie je vědecký obor,
který studuje prožívání
a chování lidí ve vztahu k přírodě,
krajině a životnímu prostředí.



2014	<i>Psychologie vztahu k přírodě a živ. prostředí.</i>
2012	KES : knihovna, ekopsychologie.cz
2012	Joseph Dodds
2012	<i>Dobře utajené emoce a problémy životního prostředí</i>
2010	<i>Možnosti spolupráce s veřejností (nejen) při OŽP</i>
2009	<i>Člověk + příroda = udržitelnost?</i>
2009	<i>Psychologie environmentálních problémů</i>
2008	Zelený kruh, Pavučina, lesní MŠ
2008	semináře, kurzy a workshopy
2007	Český portál ekopsychologie
2006	oborová platforma (Skála, Kulhavý)
2005	výuka na univerzitě
2004-5	Výzkum odcizení člověka přírodě
2000	Marek Franěk
80. léta	Sedláková, Černoušek



Český portál ekopsychologie

O vztahu k přírodě a životnímu prostředí



[Čítárna](#) | [Zajímavosti](#) | [Orientace v oboru](#) | [Vzdělávání](#)

[Newsletter](#) | [O nás](#)

[vyhledávání](#)

Envigogika: Vliv vnímání budoucnosti na budoucnost

9. 12. 2015 | Depresivníjeme >

Naše vize budoucnosti někdy vypovídají více o nás a o duchu (přítomné doby), než o budoucnosti samotné. Ve svém článku Jan Labohý a Bohuslav Binka popisují, "jaký dopad může mít sdílené vnímání budoucnosti na budoucnost samotnou."

[mlý slánek >](#)

[komentáře >](#)



Kontakt s přírodou

Proč lidé (ne)chrání?

Komunikace s veřejností

Věda a výzkum



Acta Environmentalica Universitatis Comenianae: Environmentálna psychológia, jej predstavitelia a úroveň environmentálno-psychologického poznania na Slovensku

9. 12. 2015 | Depresivníjeme >

Málo se dnes ví, že Slovensko mělo v 90. letech přibližně 10-15 let naskok před Českou republikou ve výzkumu, který propojoval psychologii s environmentálními tématy.

[mlý slánek >](#)

[komentáře >](#)

aktivismus conservation psychology

Česká republika děti divočina

dotazník ekonomie ekopedagogika

emoce environmentální psychologie

estetika filosofie identita klima krajina

lesní mateřské školy metodologie mýty

odpady postoje **praxe** předškolní děti

příklad psychoterapie rosňakovská

skenerchologia slovancko socialis



Dr. Joseph Dodds, Ph.D, M.A., M.Phil., B.Sc., C.Psychol., C.Sci.

Psycholog, pedagog psychologie, psychoterapeut a výzkumník

- › Afektivní, nevědomá, estetická a psycho-sociální dynamika změny klimatu

[více informací >](#)



Prof. PhDr. Marek Franěk, Ph.D.

Environmentální psycholog

- › Působení přírodních prvků na chování
- › Motivace k proenvironmentálnímu chování
- › Osobnostní rysy a proenvironmentální chování

[více informací >](#)



PhDr. Jan Krajhanzl, Ph.D.

Sociální psycholog a ekopsycholog (propojující zahraniční ecopsychology, conservation and environmental psychology), pedagog

- › Kontakt s přírodou
- › Proč lidé (ne)chrání životní prostředí?
- › Komunikace environmentálních témat s veřejností
- › Vazba k místu

[více informací >](#)



Mgr. Ing. Viktor Kulhavý, Ph.D., MSLS

Ekonom a psycholog se zaměřením na conservation psychology

- › Environmentální inovace v podnicích
- › Čistší produkce a její sociální dopady
- › Zaměstnanost a nezaměstnanost

[více informací >](#)



Mgr. Pavel Skála, Ph.D.

Adaptivní dynamická ekopsychologie

- › Psychologie vztahu k životnímu prostředí, zejména jeho psychodynamika, a to převážně z (post)fenomenologického pohledu
- › Obecná metodologie psychologické ekologie člověka
- › Obecná teorie dynamické psychoterapie (Radikální) ekopsychologie (roszakovská a fisherovská)

[více informací >](#)



Mgr. Jan Urban, Ph.D.

Sociolog, sociální psycholog

- › Modely proenvironmentálního chování
- › Postoje k životnímu prostředí
- › Znepokojení environmentálními problémy
- › Spotřeba energií, energetická efektivita, indukce spotřeby (rebound effect)
- › Kvalita života
- › Environmentální hluk

[více informací >](#)



Environmental Scales



Editors:
Coral M. Bruni, M.A.
P. Wesley Schultz, Ph.D.

[Home](#)
[Measures](#)
[Basics](#)
[About the Editors/Authors](#)
[Author Comment Form](#)
[Contact us](#)

Welcome to Environmental Scales

Environmental problems pose serious threats to the well-being of all inhabitants on this planet. These threats have attracted attention by researchers across a range of disciplines, from biology and chemistry, to the social and behavioral sciences. But there is a disconnect between the academic knowledge developed by these researchers and the practitioners working to promote change in individuals and groups. In this online volume, we provide a gateway for practitioners interested in the social scientific research on environmental knowledge, attitudes, and behaviors. This volume is intended to connect the practitioner to the academic community by providing a compendium of measures and scales.

Areas of Interest

- [Connectedness with Nature](#)
- [Environmental Behaviors](#)
- [Environmental Concern](#)
- [Environmental Worldview](#)
- [Other Areas](#)

web.archive.org/web/*/http://conpsychmeasures.com/

FSS MU: Publikace z oboru ekopsychologie a dalších spřízněných disciplín

Soubor Upravit Zobrazit Vložit Formát Data Nástroje Napověda Poslední úprava byla před 4 dny

1 další čtenář? Komentáře Sdílet

Jan Křepánek

fx	autor	A	B	C	D	E	F	G
1	autor	rok vydání	název	klíčová témata	dostupnost	půjčeno komu	půjčeno do kdy	online preview
2	Alberto, Troutman	2012	Applied Behavior Analysis for Teachers (9th Edition)*	applied behavior analysis	FSS knihovna prezenční			http://www.amazon.com/dp/B008111111
3	Austin, Carr	2000	Handbook of Applied Behavior Analysis*	applied behavior analysis	FSS on-line: http://site.ebrary.com/lib/masaryk/Doc?id=10510961			http://www.amazon.com/dp/B000000000
4	Bailey, Burch	2002	Research Methods in Applied Behavior Analysis	applied behavior analysis	dlouhodobá JK			http://www.amazon.com/dp/B000000000
5	Beattie	2010	Why Aren't We Saving the Planet?: A Psychologist's Perspective	conservation psychology	ústní dohoda			http://www.amazon.com/dp/B000000000
6	Bechtel, Churchman	2002	Handbook of Environmental Psychology*	environmental psychology	FSS knihovna prezenční			http://www.amazon.com/dp/B000000000
7	Bell	2005	Environmental Psychology	environmental psychology	FSS knihovna prezenční			http://www.amazon.com/dp/B000000000
8	Bonar	2007	The Conservation Professional's Guide to Working with People*	environmental communication	FSS on-line: http://site.ebrary.com/lib/masaryk/docDetail.action?docId=10240752			http://www.amazon.com/dp/B000000000
9	Clayton	2012	The Oxford Handbook of Environmental and Conservation Psychology (Oxford Library of Psychology)	conservation psychology, environmental psychology	FSS knihovna prezenční			http://www.amazon.com/dp/B000000000
10	Clayton, Myers	2009	Conservation Psychology: Understanding and promoting human care for nature	conservation psychology	FSS knihovna prezenční			http://www.amazon.com/dp/B000000000
11	Clayton, Opatow	2003	Identity and the Natural Environment. The Psychological Significance of Nature*	conservation psychology	FSS knihovna prezenční			http://www.amazon.com/dp/B000000000
12	Cooper, Heron, Heward	2007	Applied Behavior Analysis (2nd Edition)	applied behavior analysis	dlouhodobá JK			http://www.amazon.com/dp/B000000000
13	Cox	2013	Environmental Communication and the Public Sphere (3rd edition)	environmental communication	dlouhodobá JK			http://www.amazon.com/dp/B000000000

bit.ly/epsy_literatura

co se může objevit závěrečném testu?

- > „ZELENÉ“ PSYCHOLOGIE – čím dalším se zabývají?
 - oborové realie: environmentální psychologie, rosakovská ekopsychologie a ekopsychologie 2. generace, conservation psychology, česká ekopsychologie