



31. 10. 2018
Mgr. Iveta Urbánková,

sociální pracovnice

Teorie a metody
v kontextu domácího násilí
a
institucionální síť pomoci

- **Teoretické přístupy k problematice DN**
 - feministický versus kriminologický pohled
 - faktorové a dílčí teorie
- **Teorie a metody sociální práce s oběťmi DN**
 - zasazení do paradigmat a dalších teorií sociální práce
 - teoretické perspektivy a další specifické metody a přístupy
- **Systemová a institucionální síť pomoci v ČR**
 - historie práce s oběťmi v ČR
 - místní, regionální a národní úroveň
 - interdisciplinární spolupráce
 - záznam divadelního představení
 - kompetence jednotlivých aktérů profesionální pomoci obětem

- Feministický versus kriminologický pohled
- Jednofaktorové, multifaktorové a dílčí teorie

Feministický přístup

- ženy jako oběti socio–strukturního násilí
- patriarchální hodnotové stereotypy jako motivace agresorů
- potřeba moci, kontroly a dominance
- násilí jako volba/rozhodnutí nikoli ztráta kontroly

Kriminologický přístup

- partnerské násilí bez ohledu na pohlaví oběti a pachatele
 - syndrom týraného partnera (ne ženy)
 - výzkumy osobnosti pachatele – kritici: „psychologický make-up“
- multifaktorové teorie:

Shoda těchto přístupů:

- DN – z hlediska motivace kvalitativně odlišný fenomén, který nelze směřovat s obecnou kriminalitou

Jednofaktorové teorie

➤ psychologické teorie

(deprese, alkohol, osobnost, povahové zvláštnosti pachatele)

➤ sociologické teorie

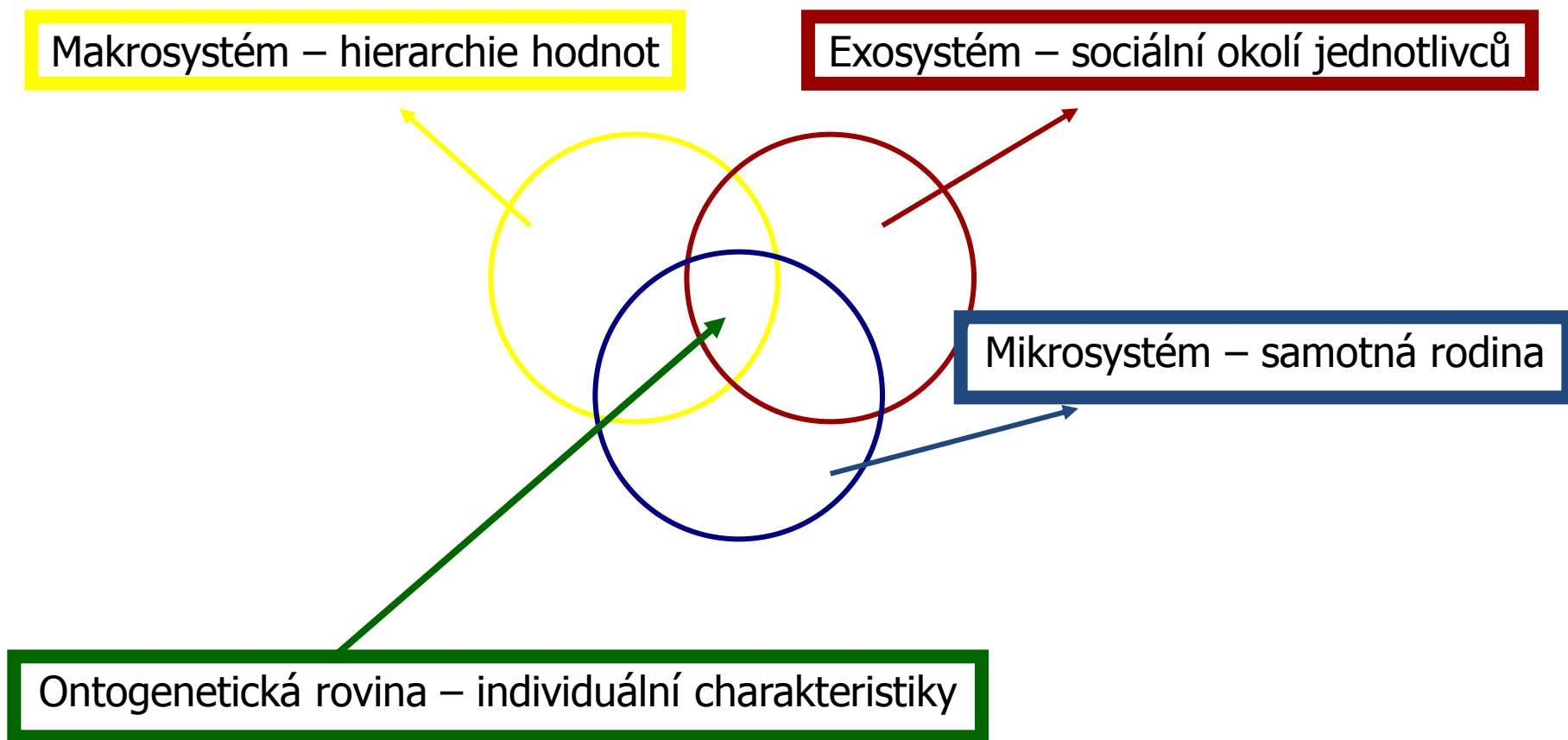
(konec psychiatrizace, násilí jako produkt „mužské společnosti“)

➤ biologicko–genetické teorie aj.

(obecné predispozice k agresivnímu chování)

- Zaměřené na psychické násilí
- Psychoanalýza
- Teorie osobnosti
- Teorie rodinných systémů
- Teorie stresu
- Teorie sociálního učení
- Sociálně–psychologické teorie
- Situační teorie
- Teorie zdrojů
- Teorie sociální směny
- Viktimologie

Multifaktorová teorie D.G. Duttona



- Zasazení do paradigmat a dalších teorií SP
- Specifické metody a přístupy

Payneova paradigmata sociální práce:

Terapeutické paradigma:

- podpora rozvoje a uskutečnění osobnosti klienta směřující k obnově duševního zdraví, důraz kladen na komunikaci a vztah mezi SP a klientem.
- *př. Rogersův model terapie zaměřené na klienta*

Reformní paradigma:

- příčina problémů tkví ve společenské nerovnosti, úsilí o změnu prostředí.
- *př. Strukturální model – Middleman, Godlberg (1974) a Wood (1989).*

Poradenské paradigma:

- vychází vstříc potřebám klienta a jeho schopnosti zvládat problémy a zároveň usiluje o zlepšování systému služeb, které jsou dostupné klientovi

- Psychodynamické perspektivy
- Psychosociální přístup
- Humanistický přístup
- Existenciální přístup
- Kognitivně – behaviorální teorie
- Přístup orientovaný na úkoly
- Krizová intervence
- Sociální práce se skupinami
- Komunitní sociální práce
- Aniopresivní přístup
- Ekologická perspektiva



Užití jednotlivých přístupů je třeba vždy dobře zvážit s ohledem na klientovu:

- životní situaci a problém, který je třeba řešit
- očekávání klienta vs. vzájemně dohodnutý cíl spolupráce
- jeho potřeby, zdroje a osobnostní nastavení

Podstatné je také:

- **zázemí pracoviště a příslušné způsoby práce**
 - poradna, KC, OSPOD, aktivistická organizace...
- **vaše role ve vztahu ke klientovi**
 - krizový nebo sociální pracovník, psycholog, kriminalista, ter



Specifické přístupy hrající významnou teoretickou i praktickou roli

v chápání problematiky DN:

- syndrom týraného partnera (naučená bezmocnost, sebezničující reakce, PTSP)
- DN jako problém moci a patriarchální společnosti
- faktorové teorie aj.

Specifické postupy v práci s obětí:

- odhad nebezpečnosti pachatele
- bezpečnostní plánování
- krizová intervence

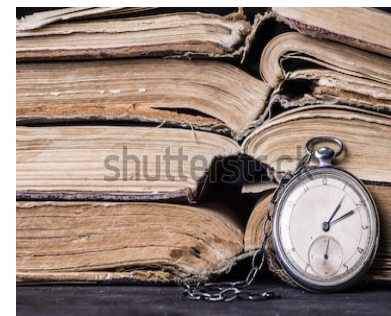
Dovednosti, vědomosti:

- vnímavost na kontrolu a moc
- práce s časem
- vědomí problematiky traumatu



- Historie práce s oběťmi v ČR
- Národní, regionální a místní úroveň pomoci
- Interdisciplinární spolupráce
- Kompetence jednotlivých aktérů pomoci

- Do 1989 tabu tématu domácího násilí ve společnosti
- Od poloviny 90. let – **grass rootové iniciativy** v oblasti sociální práce s oběťmi DN bez systematické podpory či regulace státu
- **Vznik „vlajkových organizací“** – Rosa (1993), BKB (1996), ProFem (1996), Acorus (1997), Poradna pro ženy v tísní při Ekologickém právním servisu (Persefona–1999) aj.
- **2002 – vznik Aliance proti domácímu násilí** v Poslanecké sněmovně Parlamentu ČR (z iniciativy BKB s cílem zakomponovat domácí násilí do trestního zákona).
- **2004 – 2006 – Pilotní projekty interdisciplinární spolupráce** při řešení problematiky DN (Ostrava, Brno, Ústí nad Labem)
- **2004 – trestní zákoník** (trestný čin *týrání osoby žijící ve společném obydlí*), vznik **KOORDONY** (koalice organizací proti DN)
- **2007 – zlom díky účinnosti zákona č. 135/2006 Sb. na ochranu před DN a zákonem č. 108/2006 Sb. o sociálních službách**



www.shutterstock.com • 568756867



Akteři vytvářející národní politiku v práci s oběťmi domácího násilí:

- **MPSV** – dotační politika na sociální služby, vzdělávací programy realizace a akreditace, strategie rodinné politiky a politiky sociálních služeb
- **MS** – koncepce a akreditace programů pro oběti/pachatele trestných činů
- **MV** – preventivní programy, dotační politika.
- **MZ** – koncepce a akreditace programů pro zdravotníky směřující k oběti trestných činů.
- **Úřad vlády** – Výbor Rady vlády pro lidská práva pro prevenci domácího násilí (tvorba národního akčního plánu, legislativní návrhy).

Zejména se jedná o zákony:

- Zákon, kterým se mění některé zákony v oblasti ochrany před domácím násilím
- Zákon o sociálních službách
- Zákon o Policii ČR
- Trestní zákoník
- Zákon o obětech trestných činů
- Zákon o sociálně právní ochraně dětí aj.

➤ Současný právní rámec pomoci obětem domácího násilí je založen na myšlence interdisciplinární spolupráce:

POLICIE – INTERVENČNÍCH CENTER – OSPOD – SOUDNICTVÍ – SOCIÁLNÍCH
SLUŽEB



Akteři podílející se na implementaci a tvorbě regionálních politik v oblasti domácího násilí:

- **Nadřízené orgány** subjektů pohybujících se na místní úrovni
- **Krajská intervenční centra** – poskytují služby osobám ohroženým DN a koordinují IDT týmy (minimálně jedno IC v každém kraji ČR).
- **Krajské úřady** – zřizovatelé intervenčních center, tvůrci dotační politiky, registrační a inspekční orgán poskytovatelů soc. služeb, tvůrci střednědobé strategie rozvoje sociálních služeb v rámci komunitního plánování

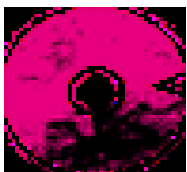
Aktéři hrající důležitou roli při naplňování zákonů, preventivních a ochranných opatření a řešení DN na místní úrovni:

- interdisciplinární týmy
- Policie ČR, státní zastupitelství, městská policie
- orgán sociálně-právní ochrany dětí
- intervenční centra
- neziskové organizace, další zařízení sociálních služeb
- služby krizové pomoci
- zdravotnická zařízení
- civilní a trestní soudy (více informací v právních blocích)
- Probační a mediační služba
- obecní a pracovní úřady aj.



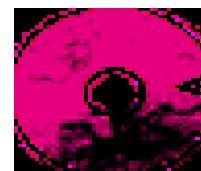
- neexistuje univerzální model, vždy závisí na specifických regionu, zaměření zapojených profesí, frekvenci setkávání
- od roku 2005 – IDT tým pro řešení problematiky domácího násilí ve městě Brně.
- koordinátor – Odbor zdraví MMB
- subjekty IDT jsou státní, nestátní a městské instituce
- širší IDT tým – setkání 4x ročně
- řešitelská skupina IDT – dle potřeby se schází užší skupina odborníků nad konkrétními případy DN (vznik 2011)
- podrobnější informace na: www.idtbrno.cz
- Persefona – iniciativy pro vznik IDT





„Kam oko dohlédne“

Domácí násilí optikou pomáhajících



Činnost PČR je upravena zejména zákonem o Policii České republiky č. 273/2008 Sb.

- **Kompetence PČR ve vztahu k problematice DN:**
 - přijímat trestní oznámení a vyšetřovat podezření ze spáčení TČ

(zajištění důkazů, prošetřování na místě, výslechy svědků)

- **Oprávnění a povinnosti policisty:**
 - chránit bezpečnost osob a majetku
 - omezit pohyb agresivních osob
 - zajistit osobu bezprostředně ohrožující max. na 24 hodin v CPZ
 - odebrat zbraň pachateli; použít zbraň v rámci zák. podmínek
 - vykázat NO na 10 dní ze společného obydlí a informovat o tom IC

V Brně funguje specializovaná skupina kriminální policie a vyšetřování, která se zaměřuje pouze na domácí násilí.

V Ostravě – tým specialistů pořádkové policie se zaměřením na vykázaní.



www.shutterstock.com • 37536904



- **Městská policie** (dále jen „MP“) je orgánem obce, který plní úkoly při zabezpečování místních záležitostí veřejného pořádku a dalších dle **zákona č. 553/1991 Sb., o obecní policii.**
- MP na rozdíl od PČR (nebo-li „státní policie“) **nevyšetřuje trestné činy.**
- MP však může odhalovat a projednávat některé **přestupky** a jiné správní delikty a zasahovat tak v případech **domácího násilí jako první.**
- MP lze kontaktovat na telefonní lince **156.**



Činnost zdravotnických zařízení je upravena především v zákoně č.372/2011 Sb., o zdravotních službách a podmínkách jejich poskytování.

Dle zákona č. 45/2013 Sb. o obětech trestných činů mají poskytovatelé zdravotních služeb **povinnost** informovat o subjektech pomoci oběti trestných činů a předat jim příslušné kontakty.

- **Zdravotnická zařízení** (nemocnice, polikliniky, praktičtí či specializovaní lékaři) poskytují obětem násilí ošetření a léčbu, dokumentaci a kontakty na pomáhající instituce.
- **Lékařský záznam by měl obsahovat:** okolnosti vzniku poranění nebo obtíží uváděné zraněnou osobu včetně časových údajů, uvedení totožnosti NO, podrobný záznam o celkovém vyšetření vč. lokalizace a popisu poranění, provedených úkonech a příslušných opatřeních.
- V některých zdravotnických zařízeních působí **sociální pracovníci a psychologové**, kteří pomáhají **hospitalizované oběti** s orientací v situaci, podporou jejího řešení a předání kontaktů či dalších informací pro návaznou pomoc.



Činnost OSPOD je upravena především v zákoně č. 359/1999 Sb. o sociálně–právní ochraně dětí

- úkolem OSPOD je kontrolní, preventivní, poradenská a konzultační činnost směřující k ochraně zájmů nezletilých dětí.
- **Kompetence OSPOD ve vztahu k problematice DN:**
 - vyhledávat děti ohrožované násilím mezi rodiči, přijímat podněty k prošetření situace a konat šetření v rodině.
 - v situaci vykázaní – povinnost kontaktovat a jednat s rodiči.
 - zprostředkovat nebo uložit povinnost využít odbornou pomoc či mediaci.
 - podat návrh na vydání předběžného opatření na ochranu dítěte před domácím násilím.
 - zastupovat dítě jako opatrovník u soudu (nejen v případech DN).
 - wiádřit své stanovisko a doporučení soudu v podobě výchovné zprávy

Intervenční centra jsou specializovaná zařízení pro osoby ohrožené domácím násilím, zřizovaná dle zákona č. 108/2006 Sb., o sociálních službách.

- IC poskytuje převážně poradenské či jiné fakultativní služby pro osoby ohrožené DN.
- IC je vždy informováno policií o vykázání a je povinno do 48 hodin kontaktovat ohroženou osobu s nabídkou pomoci.
- v případě potřeby zajišťuje spolupráci a vzájemnou informovanost aktérů IDT.
- v Jihomoravském kraji zajišťuje služby intervenčního centra společnost Spondea.

Specializované poradny pro oběti DN/TČ

Poskytují základní a odborné sociální poradenství dle zákona č. 108/2006 Sb., o sociálních službách.

Některé poradny jsou registrovanými poskytovateli pomoci obětem TČ dle zákona č. 45/2013 Sb., o obětech trestných činů.

- Principy poskytovaných sociálních služeb:

- anonymita
- bezplatnost
- mlčenlivost
- dobrovolnost a motivovanost klienta k využívání služby
- podpora vlastních kompetencí klienta
- pracovníci sociálních služeb nemají kompetence např. k ověřování pravdivosti informací sdělených klientem, k šetření v rodině aj.
- služba je poskytována v souladu s definovanými standardy kvality sociálních služeb



Azylové domy poskytují pobytové služby na přechodnou dobu osobám v nepříznivé sociální situaci spojené se ztrátou bydlení dle zákona č.108/2006 Sb. o sociálních službách.

- jednou z cílových skupin azylových domů jsou oběti DN
- pobyt si hradí klienti sami, je však definovaná max. výše úhrady
- přijetí do AD předchází většinou podání žádosti, pohovor a doložení požadovaných dokumentů
- další kritéria přijetí: příslušnost k definované cílové skupině konkrétního AD, aktuální ubytovací kapacita, osvědčení naléhavosti situace (např. stanovisko OSPOD, probíhající trestní řízení aj.)

Azylový dům s utajenou adresou:

- vhodný pro oběti DN v přímém ohrožení ze strany násilné
- podléhá přísnějším bezpečnostním opatřením
- v JMK provozuje dva azylové domy sdružení Magdalenium



Činnost probační a mediační služby je upravena v zákoně č. 257/2001 o Probační a mediační službě.

➤ PMS je státní instituce, která v trestním řízení provádí úkony probace a m



- **probační** = organizování a vykonávání dohledu nad obviněnými, obžalovanými či odsouzenými

- oběti trestného činu se doporučuje s PMS úzce spolupracovat z důvodu získání informací, psychické podpory aj.

- v některých případech stanoveného dohledu nad odsouzeným (př. pachatel odsouzený za DN, kterému byl uložen zákaz styku či kontaktování oběti) iniciuje sama PMS spolupráci s obětí (pro případ vzájemné informovanosti a následných opatření při porušení podmínky pachatelem atp.)

- Persefona spolupracuje s PMS v případech, kdy byla pachateli trestním rozsudkem či v rámci probačního plánu dohledu uložena povinnost účasti v terapeutickém programu na zvládnání agrese.

- **mediace** = mimosoudní zprostředkování řešení sporu mezi obviněným a poškozeným, které má směřovat k urovnání konfliktního stavu (je vykonávána v souvislosti s trestním řízením).

➤ Probační a mediační služba poskytuje také pomoc obětem trestné činnosti (právní



➤ **Mediace v netrestních věcech** je upravena v zákoně č. 202/2012 Sb., o mediaci, který se zabývá výkonem a účinky mediace prováděné zapsanými mediátory.

- rodinná mediace se zaměřuje na řešení konfliktů vyplývajících z rodinných vztahů. Nejčastěji se týká například domluvy na péči o děti při rozpadu společné domácnosti, úpravy styku s nimi nebo rozdělení majetku či oblasti bydlení.
- zákon umožňuje opatrovnickým soudům, které rozhodují o péči o děti, pokud je to účelné a vhodné, nařídit první setkání se zapsaným mediátorem a přerušit tak soudní jednání nejdéle na dobu tří měsíců.
- mediaci však nelze nařídit po dobu platnosti předběžného opatření ve věcech ochrany proti domácímu násilí.
- pokud není mediační dohoda v rozporu s právními předpisy, soud rozhodne o tom, zda ji schválí – v tom případě má dohoda účinek pravomocného rozsudku. Pokud soud dohodu neschválí, řízení



Manželské a rodinné poradny jsou poskytovateli odborného sociálního poradenství dle zákona č. 108/2006 Sb., o sociálních službách.

- pracují s **jednotlivci, páry i celými rodinami**, které se vlivem akutních či déletrvajících problémů v partnerských, manželských nebo rodinných vztazích dostali do sociálně nepříznivé situace
- většinou poskytují **bezplatné sociální, psychologické poradenství a terapii**, zprostředkování kontaktů na další odborníky
- některé poradny nabízí také službu **rodinné mediace** – především ve věcech úpravy poměrů vůči nezletilým dětem nebo realizaci asistovaných styků dětí s rodiči
- párová a rodinná terapie či mediace by neměla být doporučována/nařizována v případech již rozvinutého domácího

Občanské poradny jsou registrovanými poskytovateli odborného sociálního poradenství podle zákona č. 108/2006 Sb., o sociálních službách.

- na OP se může obrátit **každý občan**, kterému hrozí nebo se již ocitl v tíživé životní situaci, kterou neumí řešit vlastními silami.
- OP v ČR jsou **sdužené v Asociaci** a tvoří síť, která je zastřešena koordinačním centrem, které dohlíží na plnění cílů a zásad a slouží jako **zdroj jednotných informací a metodiky**.
- fungují na zásadách **bezplatnosti, nezávislosti, diskrétnosti a nestrannosti**.
- klient (i pracovník) zde vystupuje **zcela anonymně**, uzavírána je pouze ústní dohoda o poskytování služby.
- poskytují **poradenství v osmnácti oblastech** jako je např. bydlení, dluhy, sociální dávky, ochrana spotřebitele, pracovní a majetko–právní vztahy aj.
- OP **nenahrazují odborná pracoviště** – neposkytují služby advokátní kanceláře, krizového centra, psychologů aj. Neprovádí též výpočty sociálních dávek, důchodů



- poskytuje péči zejména **seniorům a osobám se zdravotním postižením**, kteří nejsou schopni řešit obtížnou životní situaci vzniklou v důsledku snížené míry soběstačnosti z důvodu věku či zdravotního stavu.
- v Brně funguje tento odbor **pod MMB** a v rámci své činnosti spolupracuje s jednotlivými úřady městských částí, policií a jinými organizacemi při řešení životní situace výše uvedených osob.
- seniori a osoby se zdravotním postižením jsou **zvláště zranitelnou skupinou** obětí mj. proto, že bývají často závislí na péči násilné osoby.
- **terénní pracovníci OSP** vyhledávají klienty v jejich přirozeném prostředí a provádí sociální šetření přímo v domácnosti.
- OSP zprostředkovává pomoc při řešení **bytových potřeb** např. v situaci po vykázaní násilné osoby z domácnosti, kde není nikdo jiný, kdo by péči o oběť zajistil.

