

OCHRANA PŘÍRODY



jaro 2017

Jakub Hanák

BZ406Zk Základy práva životního prostředí

Program (osnova)

2

- systém, prameny, přehled objektů a právních prostředků
- orgány ochrany přírody
- obecná územní ochrana (ÚSES; VKP, krajinný ráz)
- zvláštní územní ochrana a Natura 2000
- ochrana rostlin, dřevin a památných stromů
- ochrana živočichů a ptáků
- ostatní prostředky
- plánované změny

Východiska

3

- **Ochranou přírody a krajiny** se rozumí vymezená péče státu a fyzických i právnických osob
 - o volně žijící **živočichy**,
 - planě rostoucí **rostliny** a jejich společenstva,
 - o nerosty, horniny, paleontologické nálezy a geologické celky,
 - o **ekologické systémy a krajinné celky**,
 - jakož i o vzhled a přístupnost krajiny. [§ 2]

Východiska (2)

- Ochrana přírody a krajiny je **veřejným zájmem**. Každý je povinen při užívání přírody a krajiny strpět omezení vyplývající z tohoto zákona. [§ 58]
- Účelem zákona je za účasti příslušných krajů, obcí, vlastníků a správců pozemků přispět k udržení a obnově přírodní rovnováhy v krajině, k ochraně rozmanitostí forem života, přírodních hodnot a krás, k šetrnému hospodaření s přírodními zdroji a vytvořit v souladu s právem ES v ČR soustavu Natura 2000. Přitom je **nutno zohlednit hospodářské, sociální a kulturní potřeby** obyvatel a regionální a **místní poměry**. [§1]

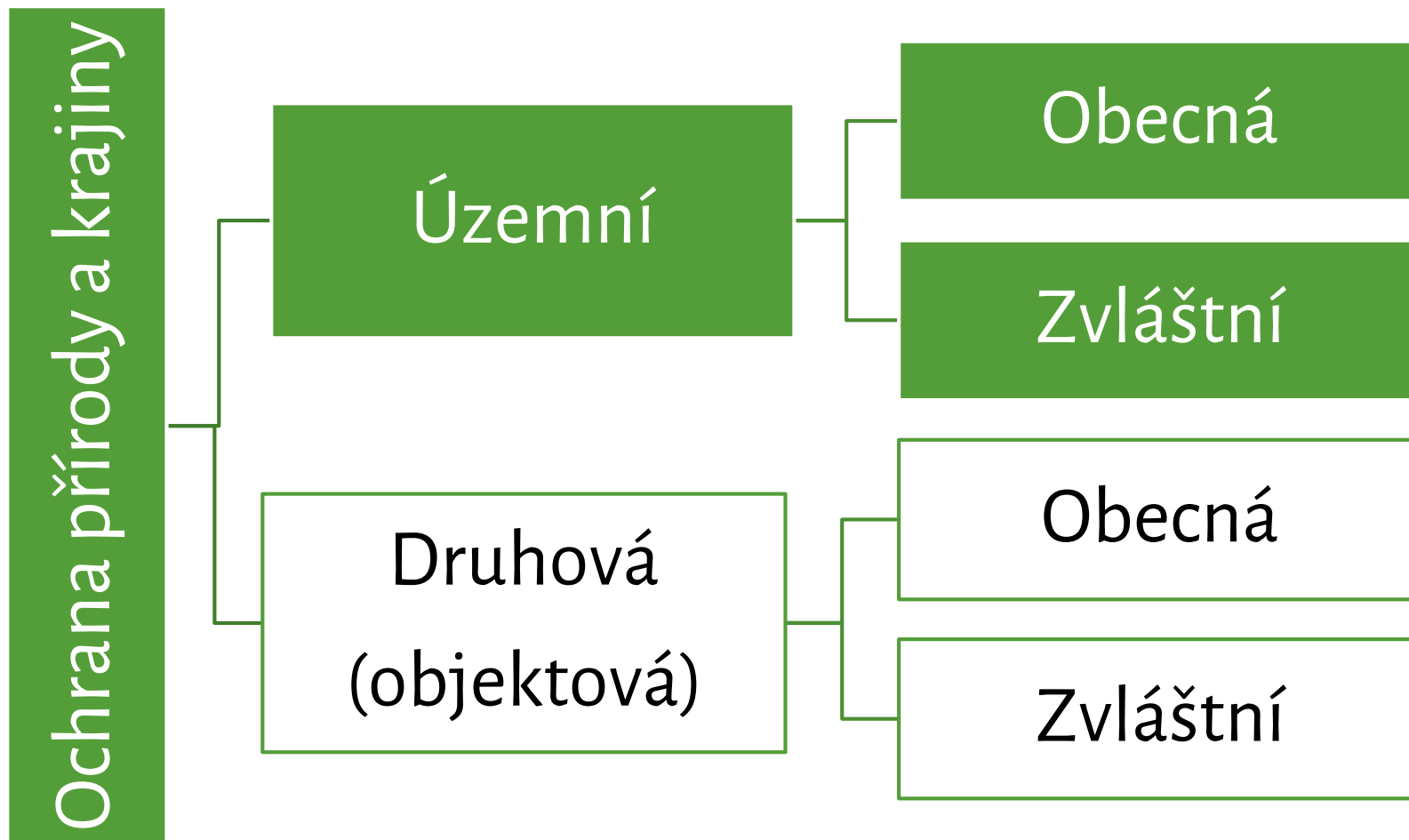
Východiska (3)

5

- „§ 1 slouží jako obecné vodítko a **výkladový korektiv**, tedy jako jakási pojistka proti výkladu zákona, který by upřednostňoval konzervování současného stavu krajiny bez ohledu na veřejné potřeby“
 - [NSS 2 As 35/2007-73]
- „zohlednění uvedených potřeb **nemůže znamenat negaci primárních cílů** zákona, nýbrž hledání řešení respektujících veřejný zájem, avšak zároveň neovlivňujících primární účel zákona či ovlivňujících jej co možná nejméně“
 - [NSS 5 As 63/2008-78]

Systematika

6



Prameny právní úpravy: mimo ČR

7

- Úmluva o **mokřadech** (tzv. Ramsarská úmluva)
 - Sdělení FMZV č. 396/1990 Sb.m.s.
- Úmluva o **biologické rozmanitosti**
 - sdělení č. 134/1999 Sb.m.s.
 - ochrana biodiverzity prostřednictvím ochrany též *in situ*
- Úmluva o ochraně evropských planě rostoucích rostlin, volně žijících živočichů a přírodních stanovišť (tzv. **Bernská** úmluva)
 - sdělení č. 107/2001 Sb.m.s.
 - opatření k zachování přírodních stanovišť ⇒ soustava Natura 2000; síť Smaragd
- Evropská úmluva o **krajině**
 - sdělení č.13/2005 Sb.m.s.
 - krajina uznána jako základní složka prostředí, v němž lidé žijí

Prameny právní úpravy: ČR

8

- zákon **č. 114/1992 Sb.**, o ochraně přírody a krajiny
 - „prováděcí“ vyhláška č. 395/1992 Sb.
 - další vyhlášky ⇒ blíže případně dále
 - **de lege ferenda** ⇒ č. 67 an.
- právní předpisy zřizující zvláště chráněná území
- související předpisy
 - mj. stavební zákon, zákon o lesích, vodní zákon, zákon EIA

System územní ochrany: přehled

9

Obecná

- územní systémy ekologické stability
- významné krajinné prvky
 - ex lege/registrované
- krajinný ráz (+ přírodní park)
- jeskyně
- přechodně chráněné plochy

Zvláštní

- zvláště chráněná území
- Natura 2000
- smluvní ochrana

- biologické hodnocení
- opatření ke zlepšování přírodního prostředí
 - náhrada za ztížení hospodaření
 - přístupnost krajiny

System druhové ochrany: přehled

10

Obecná

- ochrana druhů
- ochrana dřevin mimo les
- ochrana ptáků
- geograficky nepůvodní druhy
- handicapování živočichové

Zvláštní

- zvláště chráněné druhy
 - ohrožené
 - silně ohrožené
 - kriticky ohrožené
- památné stromy



11

INSTITUCIONÁLNÍ ZABEZPEČENÍ

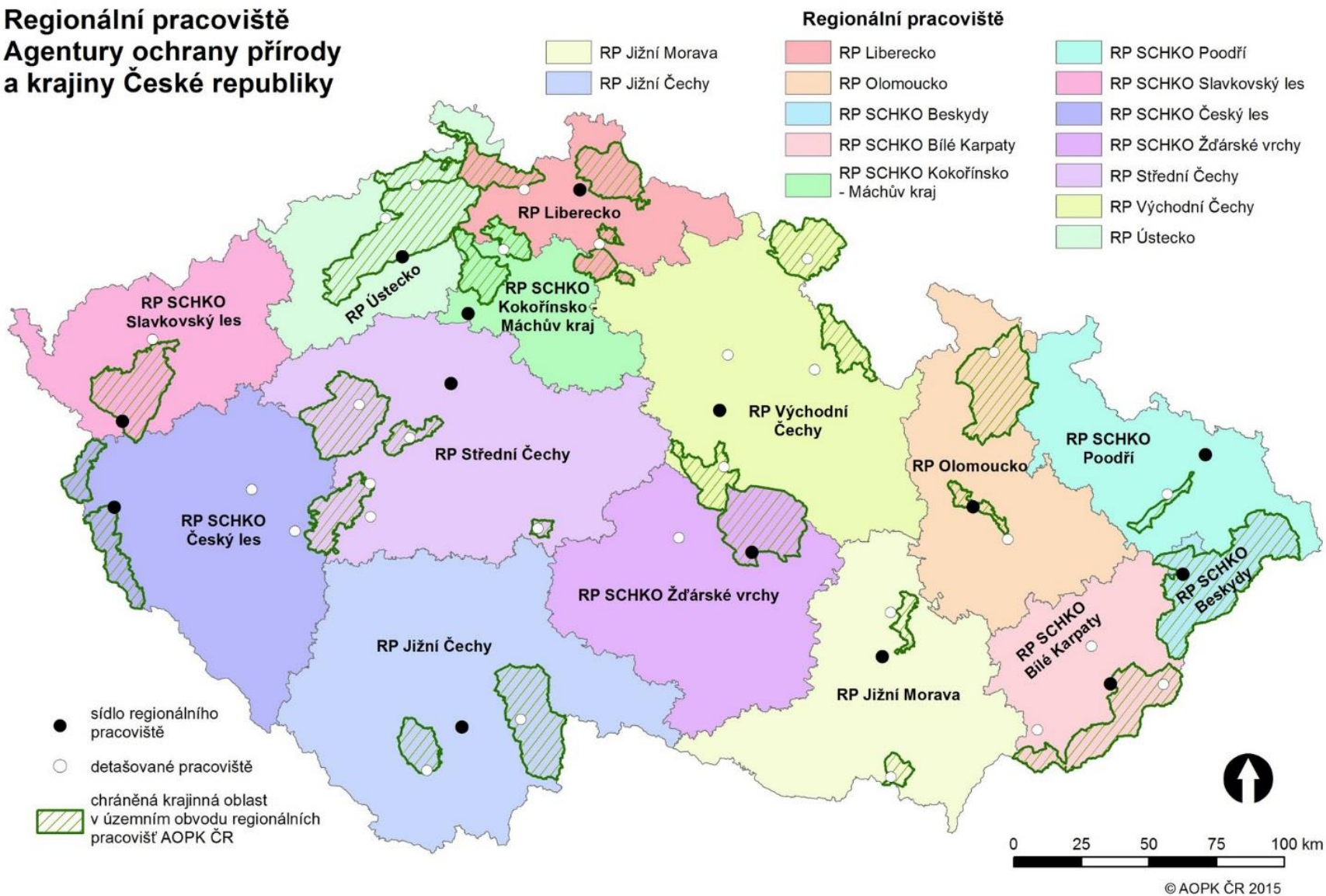
KRKONOŠSKÉ CENTRUM ENVIRONMENTÁLNÍHO VZDĚLÁVÁNÍ

Organizační zabezpečení

12

- http://www.mzp.cz/cz/kompetence_114
- **Agentura ochrany přírody a krajiny**
 - od 2015 správní úřad podřízený MŽP
 - pro CHKO, NPR a NPP
- **správy NP**
 - trojí postavení: orgán státní správy – odborný OOP – osoba hospodařící se státními lesy v NP [NSS z Aps 7/2012-47]
 - rada národního parku - iniciativní a konzultační orgán

Regionální pracoviště Agentury ochrany přírody a krajiny České republiky



Organizační zabezpečení (2)

14

- **obecní úřady**
 - v zásadě mimo zvláště chráněná území
- **krajské úřady**
 - též na území přírodních rezervací a památek
 - kraj (není OOP), ale vydává nařízení dle §§ 12, 33 a 36
- **MŽP**
- **újezdni úřady** ve vojenských újezdech

Organizační zabezpečení (3)

15

□ ČIŽP

- nezhájil-li řízení o pokutě jiný úřad

□ stráže přírody

- ustanovení dobrovolníci či zaměstnanci
- posláním je kontrola dodržování předpisů OPK

□ též zapojení veřejnosti

- účast spolků v řízeních na základě § 70
- vědecká obec

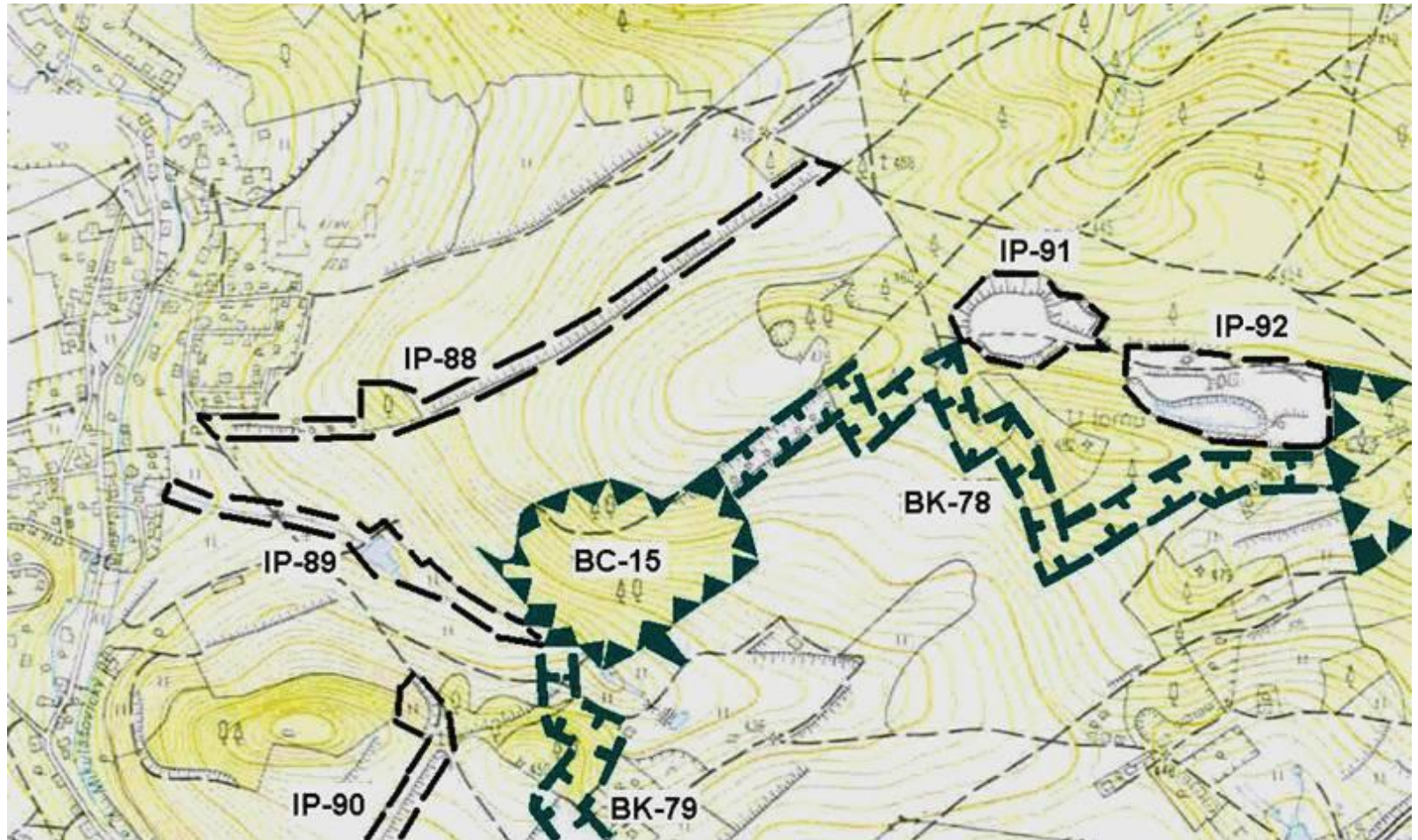


16

OBECNÁ ÚZEMNÍ OCHRANA

ÚSES: schéma

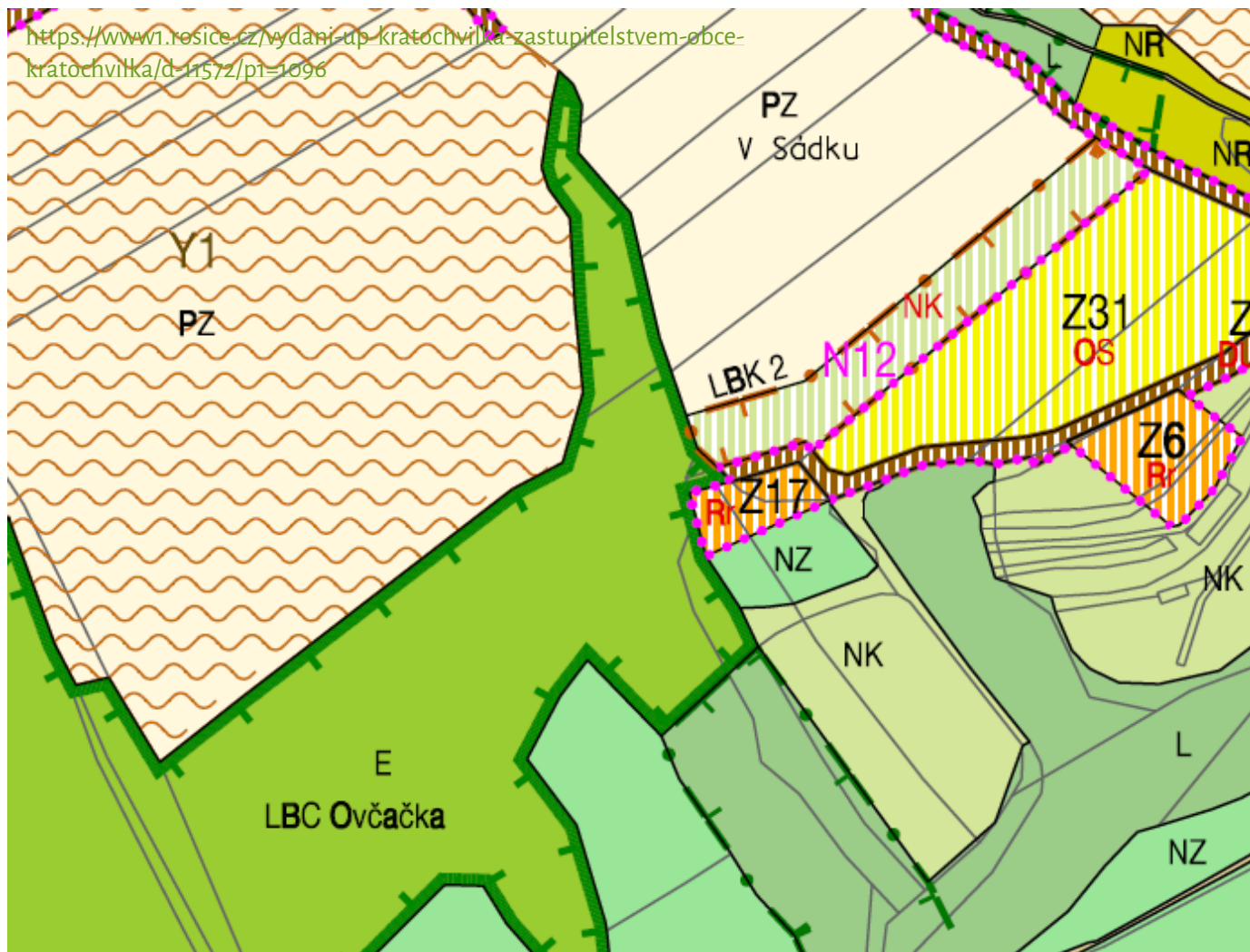
17



Územní systémy ekologické stability

18

- *vzájemně propojený soubor přirozených i pozměněných, avšak přírodě blízkých ekosystémů, které udržují přírodní rovnováhu*
 - místní, regionální a nadregionální systém
- **vymezení**
 - orgány ÚP a orgány ochrany přírody ve spolupráci s dalšími
 - podrobnosti v §§ 1-6 vyhlášky č. 395/1992 Sb.
- **vytváření**
 - podílejí se vlastníci, obce i stát
 - veřejným zájmem – možnost vyvlastnění (§ 170 StZ)
 - přednostně v rámci pozemkových úprav
- **ochrana** je povinností vlastníků a uživatelů pozemků
 - omezuje vlastníka pozemku - NSS 7 AOs 3/2013-30



LBK 2	Biokoridor lokálního významu, neexistující, nefunkční, vymezen severozápadně od obce.	Územně stabilizovaný biokoridor v severní části vázaný na vymezení dle KPU (parcelně stabilizovaný). Na orné půdě založit výsadbou (N10 - N12).
-------	---	---

Příklad vytvořeného biokoridoru

20



<http://geo102.fsv.cvut.cz/ksz/najdi-zarizeni/zobraz/112>

Významné krajinné prvky

21

- *ekologicky, geomorfologicky nebo esteticky hodnotná část krajiny utvářející její typický vzhled nebo přispívající k udržení její stability*
- **ex lege:** lesy, rašeliniště, vodní toky, rybníky, jezera, údolní nivy
- **registrované (§ 6)**
 - rozhodnutí, které vymezuje VKP - zápis do registru VKP
 - lze zrušit v případě veřejného zájmu
 - zejména mokřady, stepní trávníky, meze, trvalé travní plochy, naleziště nerostů, skalní útvary, historické zahrady



VKP: ochrana

23

- **chráněny před poškozováním a ničením *ex lege***
- k zásahům, které by mohly vést k poškození nebo zničení VKP nebo ohrožení či oslabení jeho ekologicko-stabilizační funkce, **je třeba závazné stanovisko***
 - zejména umístování staveb, pozemkové úpravy, změny kultur pozemků, odvodňování pozemků, úpravy vodních toků a nádrží a těžba nerostů
 - *je-li podkladem pro jiné rozhodnutí
- ale sankční ustanovení: „*provádí škodlivý zásah do významného krajinného prvku bez souhlasu*“

Krajinný ráz

24

- *krajina je část zemského povrchu s charakteristickým reliéfem, tvořená souborem funkčně propojených ekosystémů a civilizačními prvky*
- krajinný ráz je zejména **přírodní, kulturní a historická charakteristika** určitého místa či oblasti

- **přírodní park**
 - k ochraně krajinného rázu s významnými soustředěnými estetickými a přírodními hodnotami
 - území nesmí být zvláště chráněno
 - nařízení kraje: obsahuje omezení některých činností

současný stav



stav po výstavbě závodu



<http://www.get.cz/data/images/fotogallery-th2/1%20-%20vizualizace%20-%20oz%C3%A1vod.jpg>

Krajinový ráz: ochrana

26

- **souhlas k činnostem**, které by mohly snížit nebo změnit krajinový ráz
 - zásahy do krajinového rázu mohou být prováděny pouze s ohledem na zachování významných krajinových prvků, ZCHÚ, kulturních dominant krajiny, harmonické měřítko a vztahy v krajině
- **posuzování zásahu** do krajinového rázu
 - právní otázka [1 As 59/2008-77]
 - *dvě dílčí otázky: za **prvé**, zda posuzovaná činnost může snížit či změnit krajinový ráz, a – pokud je odpověď na tuto otázku kladná – za **druhé**, zda taková změna či snížení nevylučují zachování významných krajinových prvků*
 - [NSS 6 As 30/2006-74; 3 As 86/2014-49]

Jeskyně

27

- *podzemní prostory vzniklé působením přírodních sil, včetně jejich výplní a přírodních jevů v nich*
 - chráněny i přírodní jevy na povrchu (např. krasové závrtky, škrapy, ponory), které s jeskyněmi souvisejí
- je zakázáno ničit, poškozovat nebo upravovat jeskyně nebo jinak měnit jejich dochovaný stav
 - výjimka v zájmu jeskyně nebo pokud jiný veřejný zájem výrazně převažuje
 - povolení k průzkumu a výzkumu

Přechodně chráněné plochy

28

- území s **dočasným** nebo **nepředvídaným výskytem** významných rostlinných nebo živočišných druhů, nerostů nebo paleontologických nálezů
 - lze vyhlásit též z jiných vážných důvodů (vědeckých, studijních či informačních)
- na předem stanovenou dobu nebo na opakované období
- omezuje využití území, které by znamenalo zničení, poškození nebo rušení vývoje předmětu ochrany
- **zavazuje pouze vlastníka** pozemku - **rozhodnutí**
 - nárok na náhradu újmy nikoliv nepatrné

Terénní vozidla projedou mokřady na Jihlavsku už na jaře

22.3.2016 07:48 | JIHLAVA (ČTK)



Podle Dvořáka jízda terénních aut mechanicky narušuje povrch země, což udržuje otevřené biotopy. Tvoří se tůně, které vyhovují řadě organismů. Auta ale v mokřadu nemohou jezdit pořád, pouze časně zjara a na podzim
Licence | © | [Některá práva vyhrazena](#)
Foto | [Gokhan](#) / [Flickr](#)

Kola terénních aut budou příští víkend rozrývat mokřad v bývalém vojenském areálu Pířstov u Jihlavy. Na pořádání pravidelných akcí se s nadšenci pro off-road dohodli ochránci přírody, kteří se o sedmihektarový mokřad starají. Rozrývání půdy podle ochranářů pomáhá řadě rostlin i živočichů. Je potřeba, aby mokřad nezarostl a nestal se z něj les, řekl Jan Dvořák ze spolku Mokřady - ochrana a management pečujícího o mokřad.

"Letošní čtvrtý ročník přináší dvě zásadní změny - tradiční podzimní termín se změnil na jarní a akce bude poprvé dvoudenní," řekl hlavní pořadatel Tomáš Kratochvíl. Na start by se mělo postavit přes 70 terénních vozidel z Česka i ze zahraničí, organizátoři očekávají podobně jako loni účast více než 2000 diváků.

<http://ekolist.cz/cz/zpravodajstvi/zpravy/terenni-vozidla-projedou-mokrady-na-jihlavsku-uz-na-jare> - přechodně chráněná plocha „Rančířovský tankodrom“

Přírodovědná organizace Calla zve zájemce do pískoven

České Budějovice - Českobudějovická organizace Calla připravila pro milovníky přírody nové internetové stránky, jejichž pomocí zve zájemce na návštěvu pískoven.



Rosnička zelená. Autor: Archiv Jiřího Řehounka

Calla spustila nový web „[Objevte svou pískovnu](#)“ koncem minulého roku. Jeho cílem je přilákat do pískoven vyznavače pěší turistiky, cykloturistiky, geocachingu či fotografování a pozorování přírody. „Opuštěné pískovny jsou z pohledu přírodovědce nesmírně zajímavými místy. Často se stávají posledními útočišti ohrožených druhů uprostřed polních či lesních monokultur. Časem však začínají zarůstat a většina těchto druhů z nich opět mizí,“ říká Jiří Řehounek,

8.1.2016



http://ceskobudejovicky.denik.cz/zpravy_region/prirodovedna-organizace-calla-zve-zajemce-do-piskoven-20160108.html - přechodně chráněná plocha Pískovna u Žemličky



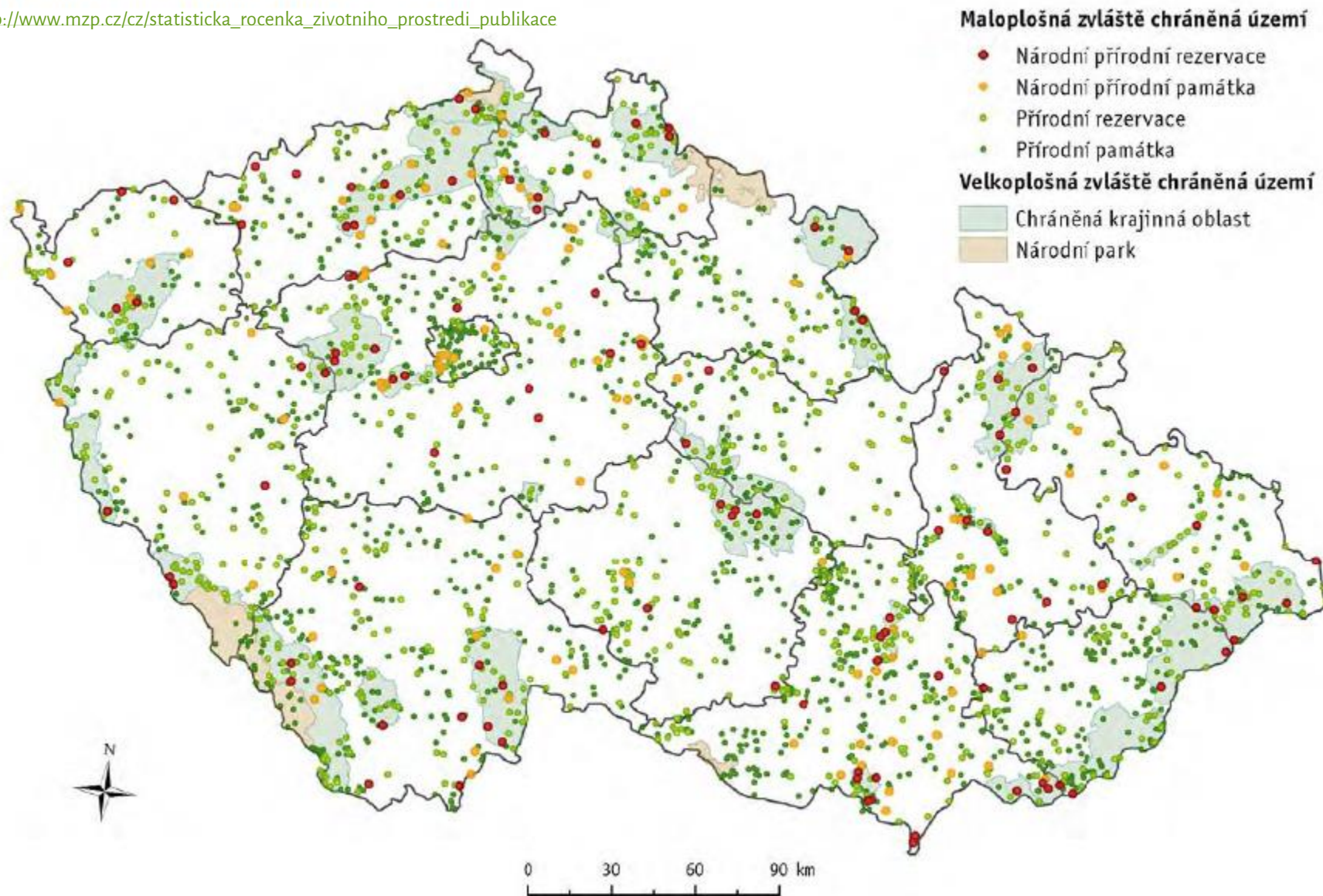
30

ZVLÁŠTNÍ ÚZEMNÍ OCHRANA

CCA 16 % ÚZEMÍ ČR TVOŘÍ ZVLÁŠTĚ CHRÁNĚNÁ ÚZEMÍ.

Maloplošná zvláště chráněná území k 31. 12. 2015

http://www.mzp.cz/cz/statisticka_rocenka_zivotniho_prostredi_publicace

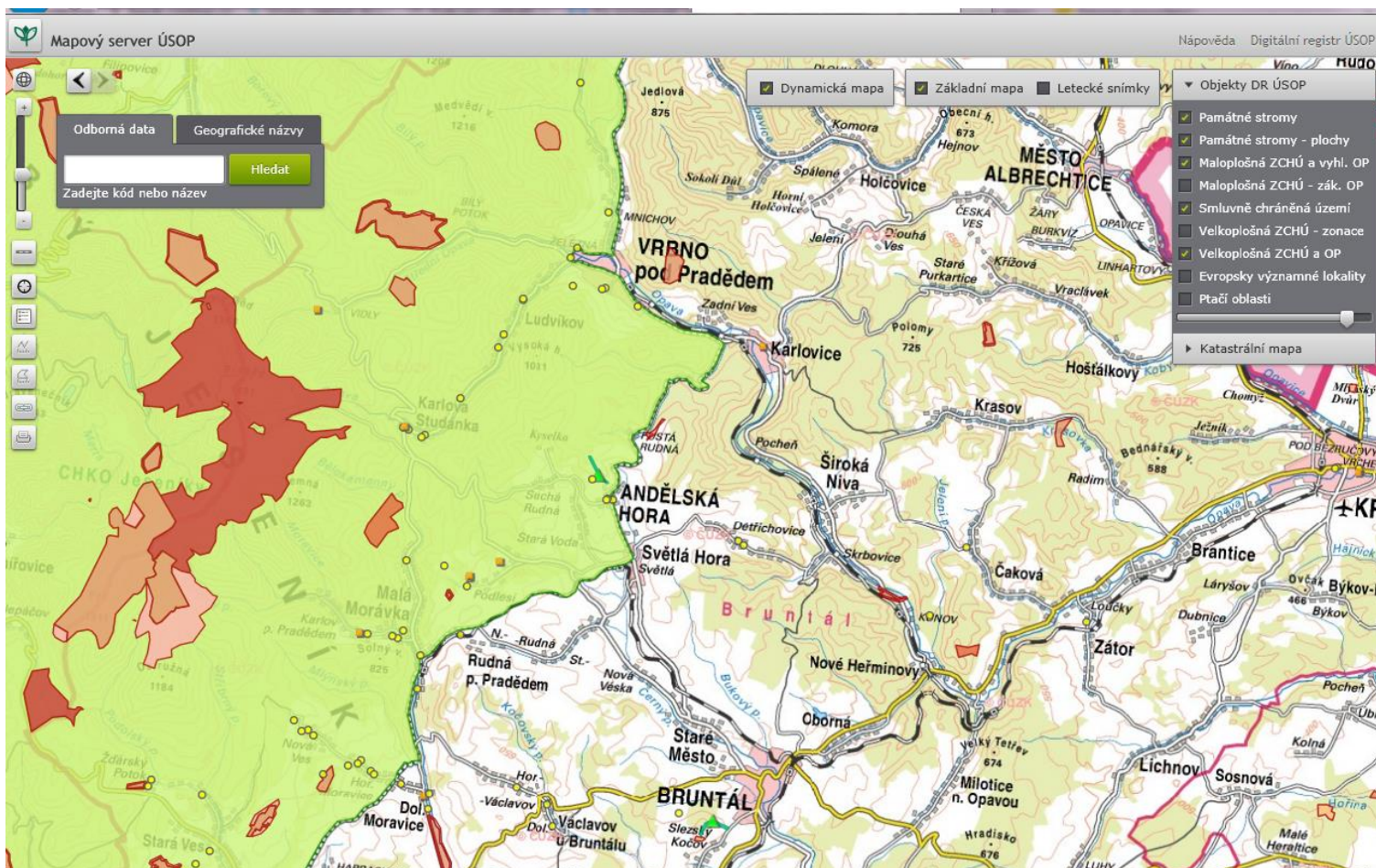


0 30 60 90 km

Zdroj: AOPK ČR

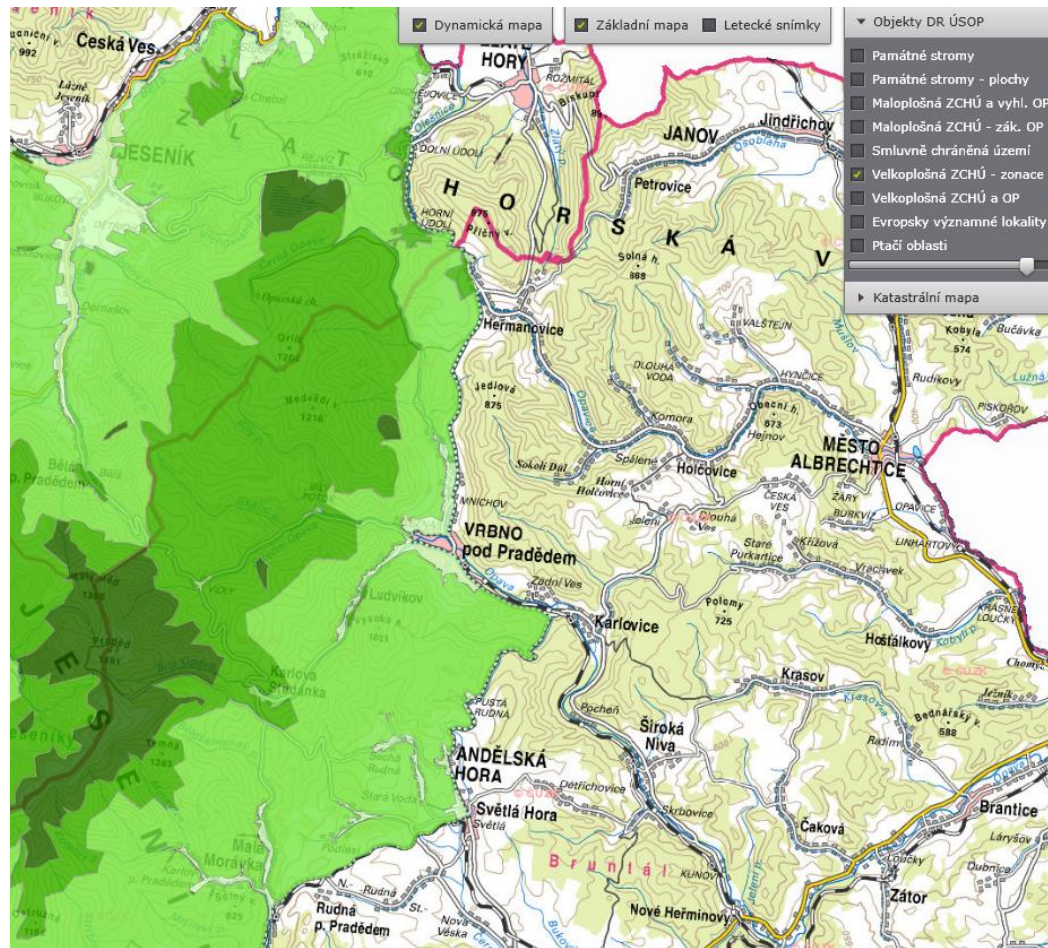
Překryvy ZCHÚ

32



Zonace

33



Kategorie ZCHÚ

34

Velkoplošná

- národní parky
 - zákon
- chráněné krajinné oblasti
 - nařízení vlády
 - CHKO Brdy od 2016
- členění do zón
 - vyhláška MŽP

Maloplošná

- národní přírodní rezervace
 - vyhláška MŽP
- přírodní rezervace
 - nařízení kraje/OOP
- národní přírodní památky
 - vyhláška MŽP
- přírodní památky
 - nařízení kraje/OOP
- + smluvní

Základní a bližší ochranné podmínky

35

Základní

- jednotné
- v zákoně
- zákaz *ex lege* (relativní)

- omezení hospodářské činnosti
- omezení stavební činnosti
- omezení rekreačních a turistických aktivit

Bližší

- pro konkrétní ZCHÚ
- ve zřizovacím předpisu
- podmíněny souhlasem

- omezení hospodářské činnosti
- omezení stavební činnosti
- omezení rekreačních a turistických aktivit

Příklady omezení: zákazy

36

- omezení **hospodaření** na pozemcích
 - hospodařit na pozemcích způsobem vyžadujícím intenzivní technologie
 - těžit nerosty, horniny a humolity
 - hnojit pozemky, používat kejdu, silážní šťávy a ostatní tekuté odpady
 - sekát nebo vypalovat porosty rákosin
- omezení **stavební** činnosti
 - stavět nové dálnice, silnice, železnice, průmyslové stavby, sídelní útvary, plavební kanály, elektrická vedení VVN atd.
- omezení **rekreačních** a turistických aktivit
 - tábořit a rozdělávat ohně mimo vyhrazená místa
 - vstupovat mimo vyznačené cesty
 - provádět horolezeckou činnost mimo označené horolezecké terény

Výjimky ze zákazů

37

- ze základních ochranných podmínek
- A) veřejný zájem **výrazně převažuje** nad zájmem ochrany přírody
 - výklad: záměry v celostátních koncepcích
 - rozhodnutí vydává MŽP na základě usnesení vlády
- B) veřejný zájem **převažuje** nad zájmem ochrany přírody, **nebo** v zájmu ochrany přírody, **nebo** tehdy, pokud povolovaná činnost významně neovlivní zachování stavu předmětu ochrany
 - NSS 6 As 65/2012-161 – výslovně formulovat ve vztahu ke konkrétní věci a proč převážil nad zájmem ochrany přírody a krajiny

Závazná stanoviska

38

- na **území NP nebo CHKO**
 - StZ: pro ohlášení stavby, územní rozhodnutí, územní souhlas, stavební povolení, rozhodnutí o změně užívání stavby, kolaudační souhlas, je-li spojen se změnou stavby, povolení k odstranění stavby či k provedení terénních úprav
 - neposuzuje se u staveb:
 - v zastavěném území obce ve čtvrté zóně CHKO
 - v zastavěném území města v CHKO
 - VZ: povolení k nakládání s vodami a k vodním dílům, povolení k některým činnostem či udělit souhlas

- další činnosti vymezené v bližších podmínkách

Ochranná pásma

39

- zabezpečuje ZCHÚ **před rušivými vlivy z okolí**
 - s výjimkou chráněné krajinné oblasti
- rozsah
 - individuální
 - nebo ze zákona 50 metrů u maloplošných
- vymezeny činnosti a zásahy, které jsou vázány na **předchozí souhlas** orgánu ochrany přírody
 - stavební činnost, terénní a vodohospodářské úpravy, použití chemických prostředků a změny druhu pozemku

Smluvně chráněná území

40

- primárně pro ochranu EVL, ale také jiných území (i památných stromů) – fakticky nahrazuje maloplošná ZCHÚ
- **veřejnoprávní smlouva *sui generis***
- vymezeny ochranné podmínky
- **označení území v terénu** → nikdo nesmí poškozovat
- vázne na pozemku jako věcné břemeno
- využíváno sporadicky – 34 smluv

Příklad smluvní ochrany

41

II. Předmět smlouvy

1. Touto smlouvou se zřizuje ochrana zvláště chráněného území (evropsky významné lokality) Prachatic - kostel, kód CZ0313820 (dále jen "chráněné území"), nacházejícího se na pozemku vlastníka parcelní číslo st. 31 v katastrálním území Prachatic. Vlastní chráněné území se nachází v půdních prostorách budovy kostela, který se nachází na uvedeném pozemku. (dále jen "dotčené pozemky").
2. Nedílnou součástí této smlouvy je příloha I, kterou tvoří kopie katastrální mapy se zákresem polohy hranice chráněného území.

IV. Povinnosti vlastníka, ochranné podmínky, způsob, charakter a rozsah péče

1. Vlastník se zavazuje, že za účelem ochrany předmětu ochrany chráněného území bude vykonávat své činnosti v chráněném území za následujících podmínek:
 - při rekonstrukcích půdních prostor zachová vletové otvory pro netopýry, práce bude provádět mimo dobu aktivity kolonie (polovina dubna až konec srpna). Uvedený termín se nevztahuje na případ neodkladných prací havarijní povahy, kdy bude operativně dohodnut se zástupci orgánu ochrany přírody možný způsob manipulace s kolonií netopýra velkého tak, aby oprava proběhla bez újmy na předmětu ochrany. O havarijním stavu informuje orgán ochrany přírody příslušný správce objektu bezodkladně po jeho zjištění.
 - v době aktivity letní kolonie bude minimalizovat pohyb osob v půdních prostorách
 - v případě chemického ošetření konstrukce krovu použije prostředky netoxické pro netopýry
 - při záměru jakékoli jiné činnosti bude postupovat v souladu s ustanovením §50 zákona
2. Vlastník se zavazuje, že za účelem zajištění péče o předmět ochrany chráněného území bude vykonávat činnosti za podmínek uvedených v bodu I. článku IV. této smlouvy, a že strpí výkon následujících činností:
 - monitoring populace druhu
 - kontroly stavu předmětu ochrany a stanoviště

http://drusop.nature.cz/ost/chrobjekty/schru/index.php?frame&SHOW_ONE=1&ID=14297



Výkup pozemků

42

Události v regionech (Praha) [stránky pořadu](#) Premiéra: **2. 10. 2015** 18:00 na CT1 **★★★★★** 1678 zhlédnutí

Hlavní regionální zpravodajská relace České televize. Souhrn nejdůležitějších událostí v krajích České republiky.

25 min | [další zpravodajství](#) [do playlistu](#) [upozorňovat](#)



Ochránci přírody kupují pozemky

<http://www.ceskatelevize.cz/ivysilani/10118379-000-udalosti-v-regionech-praha/215411000141002-udalosti-v-regionech/obsah/426444-ochranari-skupuji-v-cesku-pezemky>



Místo pro přírodu

číslo účtu MPP 9999922/0800

- AKTUALITY
- CÍL KAMPANĚ
- ZACHRÁNĚNÉ LOKALITY
- PODPOŘTE NÁS
- VÍME JAK PODĚKOVAT
- DÁRCI A SPONZOŘI
- ZAJÍMÁ VÁS
- POZEMKOVÉ SPOLKY
- E-SHOP
- ENGLISH
- DEUTSCH

Pomozte nám udělat místo pro přírodu!

Český svaz ochránců přírody zachraňuje ohrožené přírodní lokality a navrácí přírodu do míst, odkud byla v minulosti vytlačena. Cílem kampaně „Místo pro přírodu“ je takováto místa vykupovat a trvale o ně pečovat.

Hledat

Aktuální stav konta
233 640 Kč
Děkujeme!
Od roku 2003, kdy byla kampaň Místo pro přírodu zahájena, již bylo vykoupeno 119,6 hektaru na 27 lokalitách

Darujte kousek přírody
Přispějte on-line
Oznámení o daru

Facebook
RSS

Český svaz ochránců přírody
Michelská 5, 140 00 Praha 4
tel.: 222 516 115, 222 511 496
info@mistoproprirodu.cz

<http://www.mistoproprirodu.cz/>

Evidence a označování ZCHÚ

43

- **ústřední seznam ochrany přírody**
 - také památné stromy
 - veřejně přístupný
- změny týkající se ZCHÚ ohlašovány katastrálním úřadům
 - způsob ochrany nemovitosti
- označení ZCHÚ v terénu



Ústřední seznam ochrany přírody (ÚSOP)

Registr objektů ÚSOP

- **Objekty ústředního seznamu**
 - Zvláště chráněná území (§14)
 - Ptačí oblasti (§45e)
 - Evropsky významné lokality (§45a)
 - Smluvně chráněná území (§39)
 - Památné stromy (§46)
- **Souhrnný přehled**

Ostatní

- **Náповěda**
- **Základní informace o aplikaci**

Archiv ÚSOP

- **Vyhlašovaci dokumentace**
- **Ostatní právní dokumentace**
- **Povolení výjimek a souhlasy k činnostem**
- **Plány péče**
- **Souhrny doporučených opatření**
- **Ostatní odborné dokumenty**
- **Geodetická dokumentace**

Mapový projekt

- **Mapový projekt ÚSOP**

Vyhledání

Objekty ústředního seznamu
 Okresy
 ORP
 Pověř. obce
 Obce
 KÚ
(upřesnění typu výstupu)

Kategorie

- Zvláště chráněná území
- Národní parky
- Chráněné krajinné oblasti
- Národní přírodní rezervace
- Národní přírodní památky
- Přírodní rezervace
- Přírodní památky

- Evropsky významné lokality
- Ptačí oblasti
- Smluvně chráněná území
- Památné stromy

Kód

Název chráněného objektu

Orgány ochrany přírody

Kraj

Okres

ORP

Pověřená obec

Obec

Katastrální území

Vyhledat

Vyčistit

Údolí Velké Hané už nebude přírodní památkou

05. 05. 2014

Radní kraje na podnět Agentury ochrany přírody a krajiny České republiky odsouhlasili zrušení přírodní památky v lokalitě nazvané Údolí Velké Hané. Hlavním důvodem zrušení je převažující výskyt kulturních lučních a lesních společenstev. Ta omezují možnost výskytu vzácných druhů rostlin a živočichů. Zrušení ochrany zvláště chráněného území bylo před hlasováním radních projednáno jak s vlastníky, tak dotčenými obcemi.

Za dobu existence kraje byl zrušen statut zvláště chráněného území na třech lokalitách. Ve dvou případech, konkrétně u přírodní památky Prameniště Hamerského potoka a přírodní památky Pod Panským lesem, rozhodovala o zrušení Rada Olomouckého kraje. Ve třetím případě, který se týkal přírodní památky Kamenice, byl zrušen statut zvláště chráněného území vyhláškou ministerstva životního prostředí.

Od vzniku krajů v roce 2001 a za vlády celkem čtyř hejtmanů, vyhlásila Rada Olomouckého kraje již 37 zvláště chráněných území v kategorii přírodní památka nebo přírodní rezervace.

*Přírodní památka je v **zákoně č. 114/1992 Sb., o ochraně přírody a krajiny** definována jako přírodní útvar menší rozlohy, zejména geologický či geomorfologický útvar, naleziště vzácných nerostů nebo ohrožených druhů ve fragmentech ekosystémů, s regionálním ekologickým, vědeckým či estetickým významem, a to i takový, který vedle přírody formoval svou činností člověk.*

<https://www.kr-olomoucky.cz/udoli-velke-hane-uz-nebude-prirodni-pamatkou-aktuality-3058.html>

Zrušení zvláštní ochrany

46

- stejný orgán, který jej vyhlásil
- stejným způsobem (tj. právním předpisem)
- ze stejných důvodů jako pro udělení výjimky ze zákazu
- zanikl-li důvod zvláštní ochrany



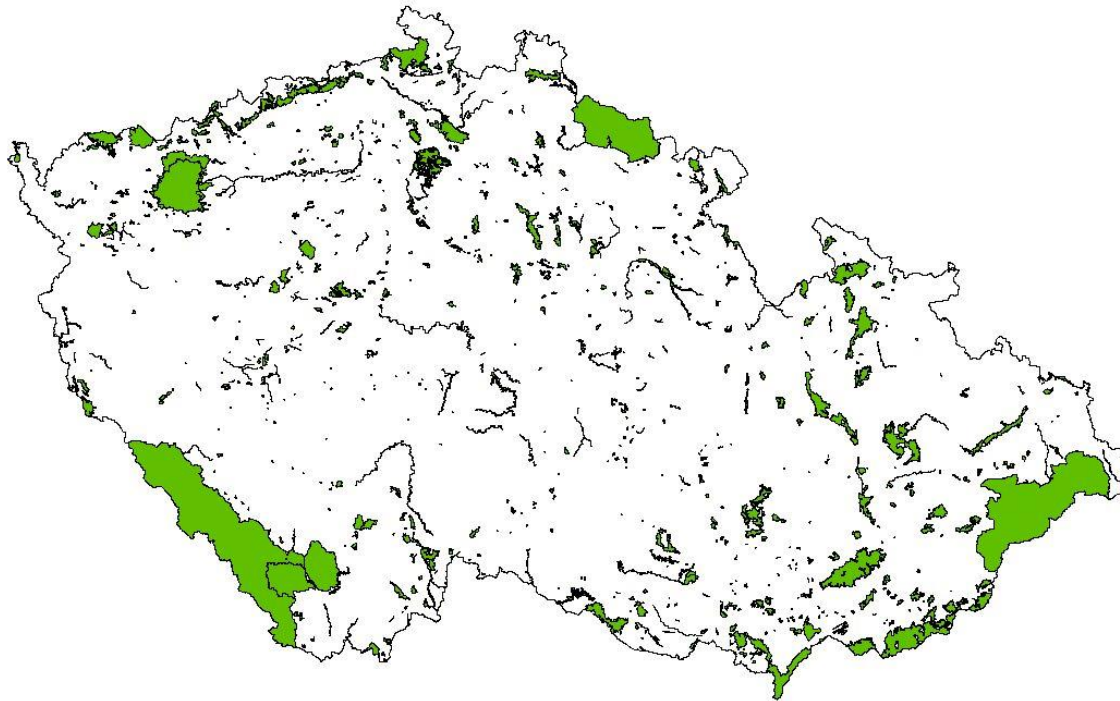
47

SOUSTAVA NATURA 2000

1112 EVROPSKY VÝZNAMNÝCH LOKALIT A 41 PTAČÍCH OBLASTÍ V ČR

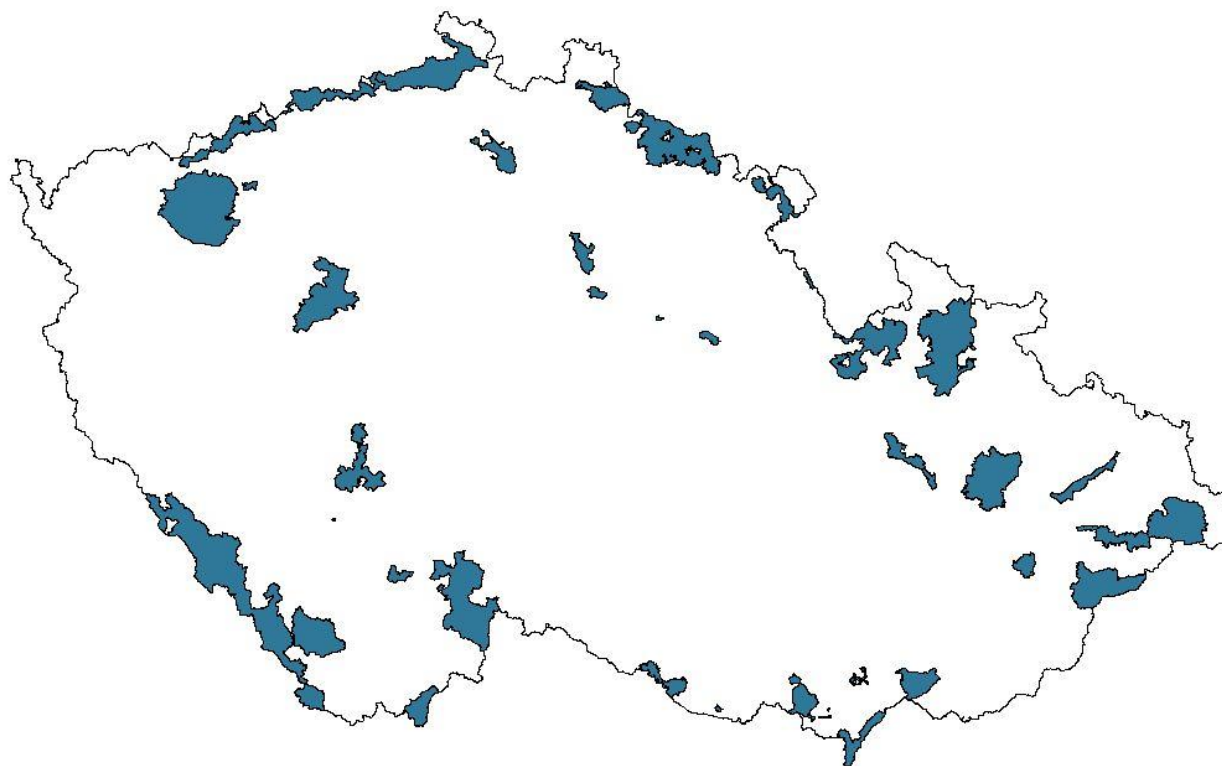
Mapa EVL

48



Mapa ptačích oblastí

49



Východiska

50

- směrnice EP a Rady č. 2009/147/ES o ochraně volně žijících ptáků v kodifikovaném znění (**ptačí**)
- směrnice Rady č. 92/43/EHS o ochraně přírodních stanovišť, volně žijících živočichů a planě rostoucích rostlin (**habitatová**)
- Natura 2000 nenahrazuje česká ZCHÚ, ale **doplňuje** je = existují vedle sebe
- ČR může prohlásit za chráněná i další území
- ochrana přírody v ČR je součástí systému ochrany přírody v celé EU, mj. kontrola a vyhlásování území unijními orgány

Pojem

51

- „Pod názvem NATURA 2000 bude vytvořena spojitá evropská ekologická síť zvláštních oblastí ochrany. Tato síť složená z lokalit s přírodními stanovišti a stanovišti druhů **umožní zachovat** příslušné typy přírodních stanovišť a stanoviště druhů v jejich přirozeném areálu rozšíření ve stavu příznivém z hlediska jejich ochrany nebo popřípadě umožní tento stav **obnovit**. Síť NATURA 2000 zahrne i zvláště chráněná území označená členskými státy podle směrnice 79/409/EHS.“ [čl. 3 habitatové směrnice]
- „celistvá evropská soustava území se stanoveným stupněm ochrany, která umožňuje zachovat typy evropských stanovišť a stanoviště evropsky významných druhů v jejich přirozeném areálu rozšíření ve stavu příznivém z hlediska ochrany nebo popřípadě umožní tento stav obnovit. Na území ČR je Natura 2000 tvořena vymezenými **ptačími oblastmi** a vyhlášenými **evropsky významnými lokalitami**“ [§ 3 odst. 1 písm. r) ZOPK]

EVL a ptačí oblasti

52

EVL

- národní seznam
 - nařízení č. 318/2013 Sb., ve znění č. 73/2016 Sb. a 207/2016 Sb.
- evropský seznam
 - nařízení č. 208/2012 Sb., ve znění č. 93/2014 Sb.
- základní ochranné podmínky [45c odst. 2]
- smluvní
- ochrana ZCHÚ

Ptačí oblasti

- vymezeny nařízením vlády
- podmínky ZCHÚ, je-li překryv
- uvedeny činnosti podmíněné souhlasem OOP
 - lze nahradit smlouvou

Naturové hodnocení

53

- jakákoliv koncepce nebo záměr, který může samostatně nebo ve spojení s jinými významně ovlivnit příznivý **stav předmětu ochrany** nebo **celistvost** EVL nebo ptačí oblasti, podléhá hodnocení jeho důsledků na toto území a stav jeho ochrany z uvedených hledisek
- orgán ochrany přírody posuzuje, zda může mít významný vliv ⇒ **1. stanovisko** [45i odst. 1]
 - nevyloučí-li vliv, musí být daná koncepce nebo záměr předmětem posouzení
 - nelze-li vyloučit negativní vliv, musí předkladatel zpracovat varianty řešení, jejichž cílem je negativní vliv na území vyloučit nebo v případě, že vyloučení není možné, alespoň zmírnit

Naturové hodnocení (2)

54

- orgán, který je příslušný ke schválení koncepce nebo záměru, jej může schválit, jen pokud na základě stanoviska (2.) taková koncepce nebo záměr **nebude mít významný negativní vliv** na příznivý stav předmětu ochrany nebo celistvost evropsky významné lokality nebo ptačí oblasti [45i odst. 8]
 - výjimečně lze schválit [45i odst. 9]:
 - variantu s nejmenším možným negativním vlivem
 - z naléhavých důvodů převažujícího veřejného zájmu
 - po uložení a zajištění kompenzačních opatření nezbytných pro zajištění celkové soudržnosti soustavy
- procesně podle zákona EIA – viz přednáška č. 5



55

OCHRANA ROSTLIN A DŘEVIN MIMO LES

Ochrana rostlin

56

- **obecná** - ochrana druhu
 - ohrožení druhů na bytí – populace - ekosystému
 - při hospodaření nezpůsobovat nadměrný úhyn rostlin a ničit jejich biotopy
 - povolení k rozšíření geograficky nepůvodního druhu - <http://invaznidruhy.nature.cz/>
- **zvláštní** – ochrana jedince
 - seznam ohrožených druhů rostlin (vyhl. č. 395/1992 Sb.)
 - ochrana se nevztahuje, rostou-li přirozeně uvnitř jiných kultur v rámci běžného obhospodařování
 - výjimky ze zákazů dle § 56 ZOPK ⇒ blíže dále

Ochrana volně rostoucích stromů

57

- **dřevina** rostoucí mimo les: strom či keř rostoucí jednotlivě i ve skupinách ve volné krajině i v sídelních útvarech na pozemcích **mimo lesní půdní fond**
- péče o dřeviny je povinností vlastníka
 - + soukromoprávní rovina
- zvláštní ochrana **památných stromů**
 - vyhlášeny rozhodnutím – ošetřování se souhlasem
- i dřevina může být **zvláště chráněným druhem**
 - <http://arnika.org/chranene-dreviny>

Kácení dřevin

58

- **povolení**
 - spolurozhodování u dřevin na silničních pozemcích
 - závažný důvod a vyhodnocení funkčního a estetického významu dřeviny
 - náhradní výsadba; odvody nelze uložit
- **předchozí oznámení** ⇒ kácení lze pozastavit
 - viz § 8 odst. 2 – např. břehové porosty či obnova, ochranná pásma vedení; novela č. 319/2016 Sb. – plynulost drážní dopravy (1. 4. 17)
 - <https://www.epravo.cz/top/clanky/kaceni-drevin-v-okoli-zeleznicni-drahy-po-novele-zakona-o-drahach-ucinne-ke-dni-1-4-2017-104433.html>
- **následné oznámení**
 - zřejmě a bezprostřední ohrožení zdraví či škoda značného rozsahu
- **bez povolení** – viz vyhláška č. 189/2013 Sb.



59

OBECNÁ A ZVLÁŠTNÍ OCHRANA ŽIVOČICHŮ

System

60

- **obecná** ochrana živočichů – viz výše
- ochrana **ptáků** - zákazy
 - mj. odchyt, usmrcování, sběr vajec, ničení hnízd
 - odchylný postup
 - neexistuje-li jiné uspokojivé řešení
 - + je to potřebné např. v zájmu veřejného zdraví či prevenci závažných škod
 - srov. http://www.okrinek.eu/asplus/soubory/279_s16.pdf
- zvláštní ochrana živočichů

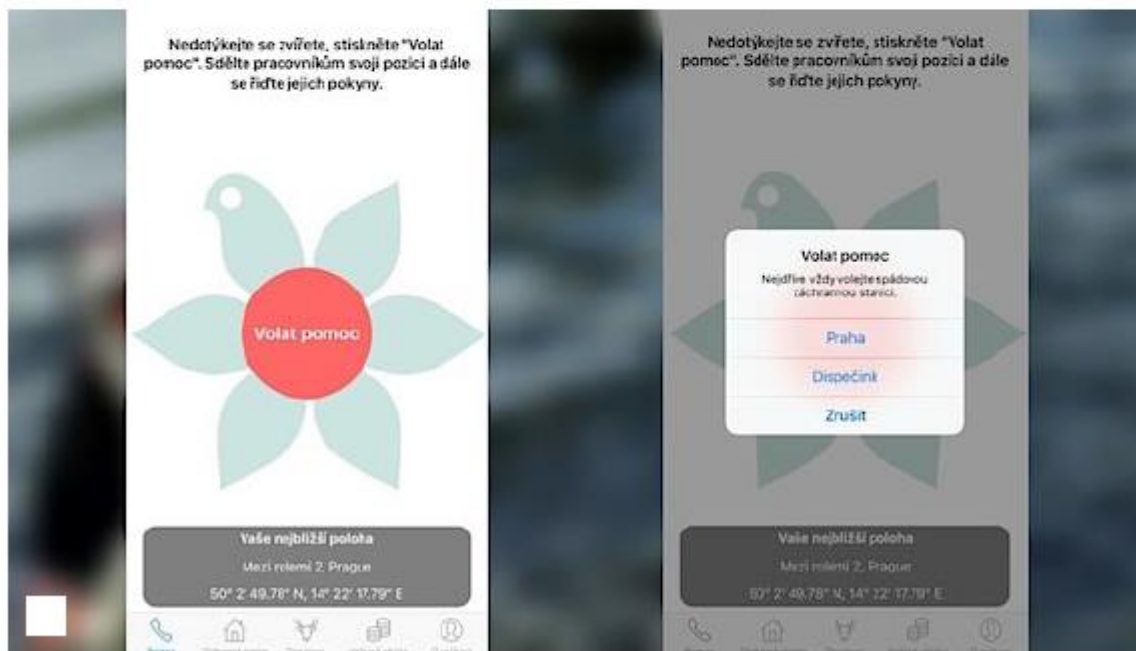
Výjimky dle § 56

61

- rozhodnutí, opatření obecné povahy, dohoda
- převaha jiného veřejného **zájmu**, nebo v zájmu ochrany přírody a krajiny
- u evropsky chráněných druhů + **kumulativně**
 - důvod (§ 56 odst. 2)
 - není jiné uspokojivé řešení
 - činnost neovlivní dosažení či udržení příznivého stavu druhu

Se záchranou zvířat má pomáhat česká aplikace

Za vším hledej ženu. I za vznikem aplikace pro mobily, která pomáhá zachránit zraněná či nemocná zvířata nalezená ve volné přírodě. Když totiž přítelkyně programátora Miroslava Poživila sledovala v televizi pořad o záchranných stanicích, zeptala se ho, zda by nebylo možné jim nějak pomoci. A on vymyslel aplikaci Zvíře v nouzi.



úterý 7. března 2017, 16:45

Zvíře v nouzi
FOTO: archiv tvůrců

<https://www.novinky.cz/internet-a-pc/software/431423-se-zachranou-zvirat-ma-pomahat-ceska-aplikace.html>



Náhrada majetkové újmy

64

- vznik nebo trvání **újmy v důsledku omezení** ve ZCHÚ nebo rozhodnutí dle ZOPK
- **nárok má** vlastník (prioritně) nebo „nájemce“
 - zemědělské půdy - lesního pozemku - rybníka s chovem ryb nebo vodní drůbeže
- **nárok zůstává zachován** v případě převodu nebo přechodu vlastnického práva nebo nájmu
 - NS 25 Cdo 3837/2011, 25 Cdo 4408/2013
- omezení ⇒ vznik újmy ⇒ uplatnění nároku v prekluzivní lhůtě
- poskytují AOPK, resp. správa NP
- výše určená podle prováděcích předpisů

Omezení vstupu do ZCHÚ a jeskyní

65

- každý **právo na přístup do krajiny** (§ 63)
- **omezení** nebo zákaz přístupu veřejnosti
 - *svoboda pohybu a pobytu je zaručena ... omezeny zákonem, jestliže je to nevyhnutelné ... na vymezených územích z důvodu ochrany přírody [čl. 14 LZPS]*
 - NP, NPR, NPP, I. zóna CHKO, jeskyně
 - opatření obecné povahy; po projednání s dotčenými obcemi
 - **hrozí-li poškozování území**
- omezení vstupu do NP návštěvním řádem
- obdobně omezení vstupu do lesa (z důvodu ochrany lesa)

Omezení vstupu: příklad

- „Správa NP České Švýcarsko omezila vstup do lokalit, ve kterých hnízdí zvláště chráněné druhy ptáků. Celkem se jedná o 23 lokalit, ve kterých se nacházejí hnízdiště sokolů stěhovavých, čápů černých a výrů velkých. Tyto druhy jsou velmi citlivé na rušení člověkem a přijaté opatření mnohonásobně zvyšuje šanci na úspěšný průběh hnízdění a vyvádění mláďat. Zákazy vstupu jsou platné do 30. června pro hnízdiště sokolů a výrů, v případě čápů černých do 31. července.“
- http://www.npcs.cz/sites/default/files/user_files/Uredni_deska/Zahajeni_rizeni/2015/Opat%C5%99en%C3%AD%20obecn%C3%A9%20povahy%202015.pdf

Opatření ke zlepšování prostředí

67

- vlastníci a nájemci pozemků zlepšují **podle svých možností** stav dochovaného přírodního a krajinného prostředí za účelem zachování druhového bohatství přírody a udržení systému ekologické stability.
- orgány ochrany přírody jsou oprávněny **provádět samy** či prostřednictvím jiného zásahy ke zlepšení přírodního a krajinného prostředí,
 - zejména pro ochranu zvláště chráněných částí přírody a VKP
 - neučiní-li tak k **výzvě** vlastník či nájemce pozemku sám - rozhodnutí
 - orgán ochrany přírody je povinen předem vyrozumět vlastníky či nájemce o rozsahu a době zásahu
 - povinnost strpět provádění zásahů a umožnit vstup na pozemky – nárok na kompenzaci (nejen dobrovolný příspěvek dle § 69)
 - nález Pl. ÚS 8/08



68

ZMĚNY V 2017?

Změny v 2017?

69

- <http://www.psp.cz/sqw/historie.sqw?o=7&T=501>
- změna ochranných podmínek NP
- změna zonace NP (moratorium 15 let) + klidová území
- změna hospodaření v lesích v NP
- úprava pravomocí rady národního parku
- omezení dispozic se státními pozemky v NP
- změny v udělování výjimek dle § 43
- úprava pravidel pro vyhlášení ZCHÚ
- + zamítnut návrh na změnu § 58 (ST 739) – státní pozemky



70

LITERATURA

Doplňující literatura

71

- <http://www.casopis.ochranaprirody.cz/rubrika/Pravo-v-ochrane-prirody.html> - články k různým právním problémům
- JANČÁŘOVÁ, I. Komparace vybraných aspektů správního a soudního trestání. <http://www.prf.cuni.cz/res/dwe-files/1404052512.pdf>
- KNOTEK, J. Smluvní nástroje v zákoně o ochraně přírody a krajiny. <http://www.prf.cuni.cz/res/dwe-files/1404052086.pdf>
- KOCOUREK, T. Omezení vlastnického práva. Právní rozhledy 6/2010
- PLESNÍK, J.: Kategorie Mezinárodní unie na ochranu přírody pro chráněná území. Ochrana přírody. zvláštní číslo/2010
- STEJSKAL, V. Zákon o ochraně přírody: komentář. ASPI 2016.
- VOMÁČKA, V.: Judikatura NSS: Ochrana krajinného rázu. Soudní rozhledy 11-12/2013.