

BZ406ZK ZÁKLADY PRÁVA ŽIVOTNÍHO PROSTŘEDÍ

Ochrana přírody



23. 3. 2018

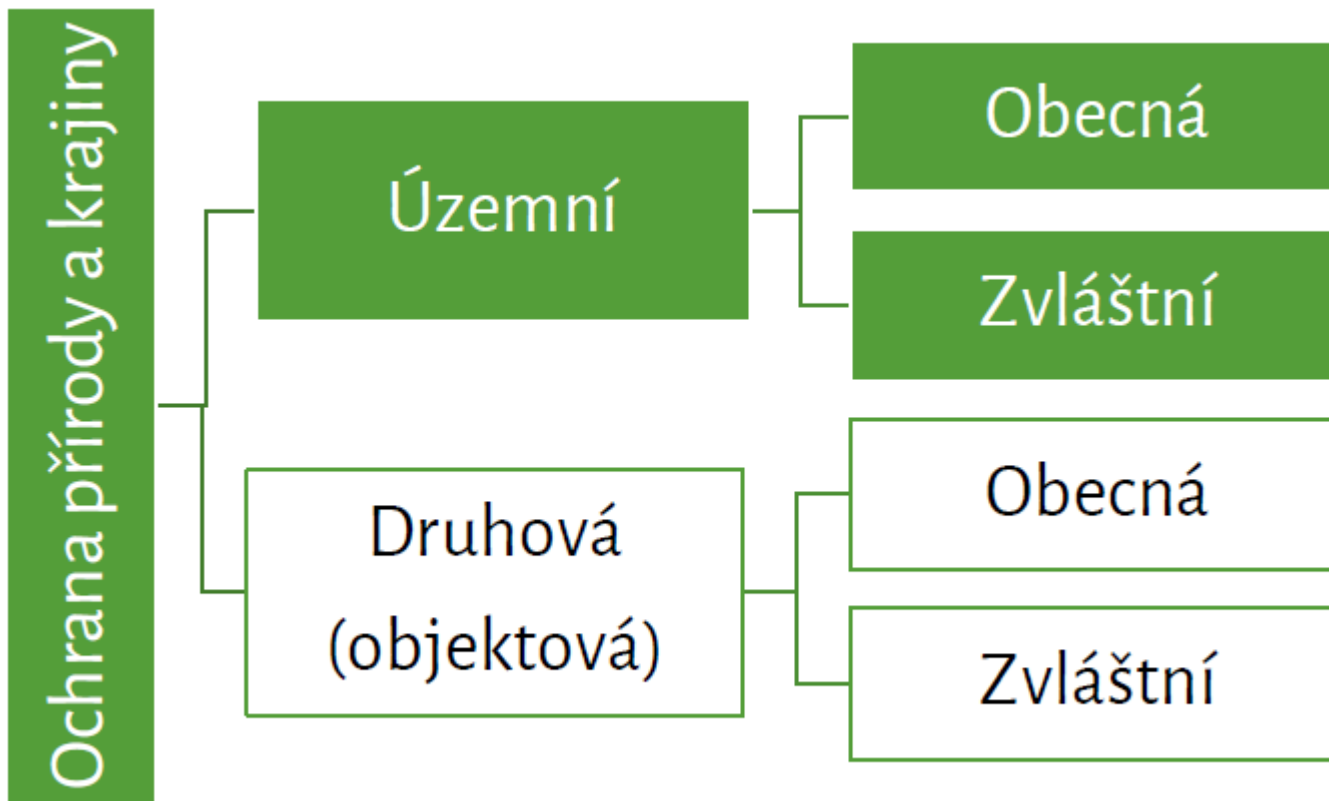
Mgr. Vojtěch Vomáčka, Ph.D., LL.M



Ochrana přírody a krajiny – věčné vymezení

Ochranou přírody a krajiny se rozumí vymezená péče státu a fyzických i právnických osob

- ***o volně žijící živočichy,***
- ***planě rostoucí rostliny a jejich společenstva,***
- ***o nerosty, horniny, paleontologické nálezy a geologické celky,***
- ***o ekologické systémy a krajinné celky,***
- ***jakož i o vzhled a přístupnost krajiny. [§2]***



životní prostředí ≠ příroda a krajina
životní prostředí > příroda a krajina



Prameny právní úpravy - mezinárodní

- Úmluva o **mokřadech** (tzv. **Ramsarská úmluva**)
 - sdělení FMZV č. 396/1990 Sb.m.s.
- Úmluva o **biologické rozmanitosti**
 - sdělení č. 134/1999 Sb.m.s.
 - ochrana biodiverzity prostřednictvím ochrany *in situ*
- Úmluva **o ochraně evropských planě rostoucích rostlin, volně žijících živočichů a přírodních stanovišť** (tzv. **Bernská úmluva**)
 - sdělení č. 107/2001 Sb.m.s.
 - opatření k zachování přírodních stanovišť - soustava Natura 2000; síť Smaragd
- Evropská úmluva **o krajině**
 - sdělení č.13/2005 Sb.m.s.
 - krajina uznána jako základní složka prostředí, v němž lidé žijí
- **Karpatská úmluva** - rámcová úmluva o ochraně Karpat



Prameny právní úpravy - unijní

- Směrnice Rady 2009/147/EC, **o ochraně volně žijících ptáků**, (nahrazuje směrnici Rady 79/409/EHS)

- chrání **veškeré volně žijící druhy ptáků** v EU, jichž je přibližně 500. Země EU určují, která místa mají pro volně žijící ptactvo zásadní význam a je tedy třeba je chránit. Takovýchto zvláště chráněných oblastí bylo doposud vytvořeno více než 5 000.

- Směrnice Rady 92/43/EHS, **o ochraně přírodních stanovišť, volně žijících živočichů a planě rostoucích rostlin**

- ukládá povinnost **chránit přírodní stanoviště ohrožených druhů rostlin a živočichů**. Chráněné lokality se označují jako zvláštní oblasti ochrany. Směrnice o ochraně přírodních stanovišť zahrnuje přibližně 1 500 vzácných a ohrožených rostlin a živočichů a přibližně 230 typů přírodních stanovišť, včetně sečených luk, vřesovišť a slanisek.

= **tzv. naturové směrnice**

+ další dílčí úprava, např. k 1. 1. 2015 nabylo účinnosti nařízení Evropského parlamentu a Rady č. 1143/2014 o prevenci a regulaci zavlékání či vysazování a šíření invazních nepůvodních druhů.



Prameny právní úpravy - unijní


- Směrnice Rady 2009/147/EC, **o ochraně volně žijících ptáků** (nahrazuje směrnici Rady 79/409/EHS)
- Směrnice Rady 92/43/EHS, **o ochraně přírodních stanovišť, volně žijících živočichů a planě rostoucích rostlin**

= tzv. **naturové směrnice**:

- Oblasti chráněné v rámci těchto dvou směrnic tvoří **sít Natura 2000**. Jejím cílem je zachovat všechny evropské hlavní typy stanovišť a ohrožených druhů.
- Sít Natura 2000 je nyní téměř dokončena. Doposud v ní je zahrnuto **přes 26 000 lokalit**, což z ní činí největšího koordinovanou síť chráněných oblastí na světě. Natura 2000 pokrývá **18 % území EU** a značnou část přilehlých moří.



**Distribution of
Natura 2000 sites
across EU Member States**

 Natura 2000 sites

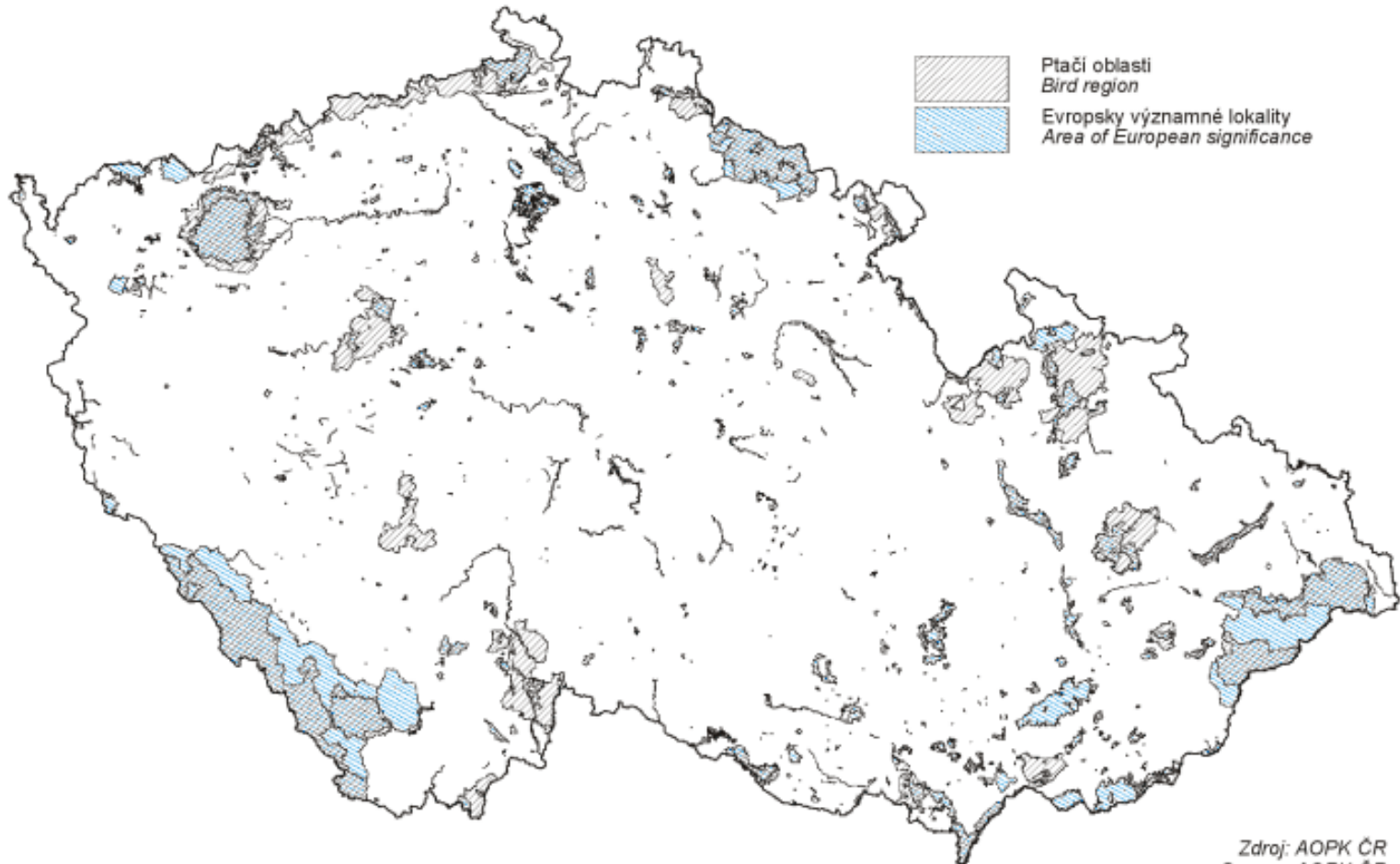
20° **Ganary Is.**

Azores Is.



NATURA 2000

Obr. B5.2.1 Území soustavy Natura 2000 v ČR
Regional System of Natura 2000 in the Czech Republic



Zdroj: AOPK ČR
Source: AOPK ČR



Prameny právní úpravy - české

Zákon č. 114/1992 Sb., o ochraně přírody a krajiny

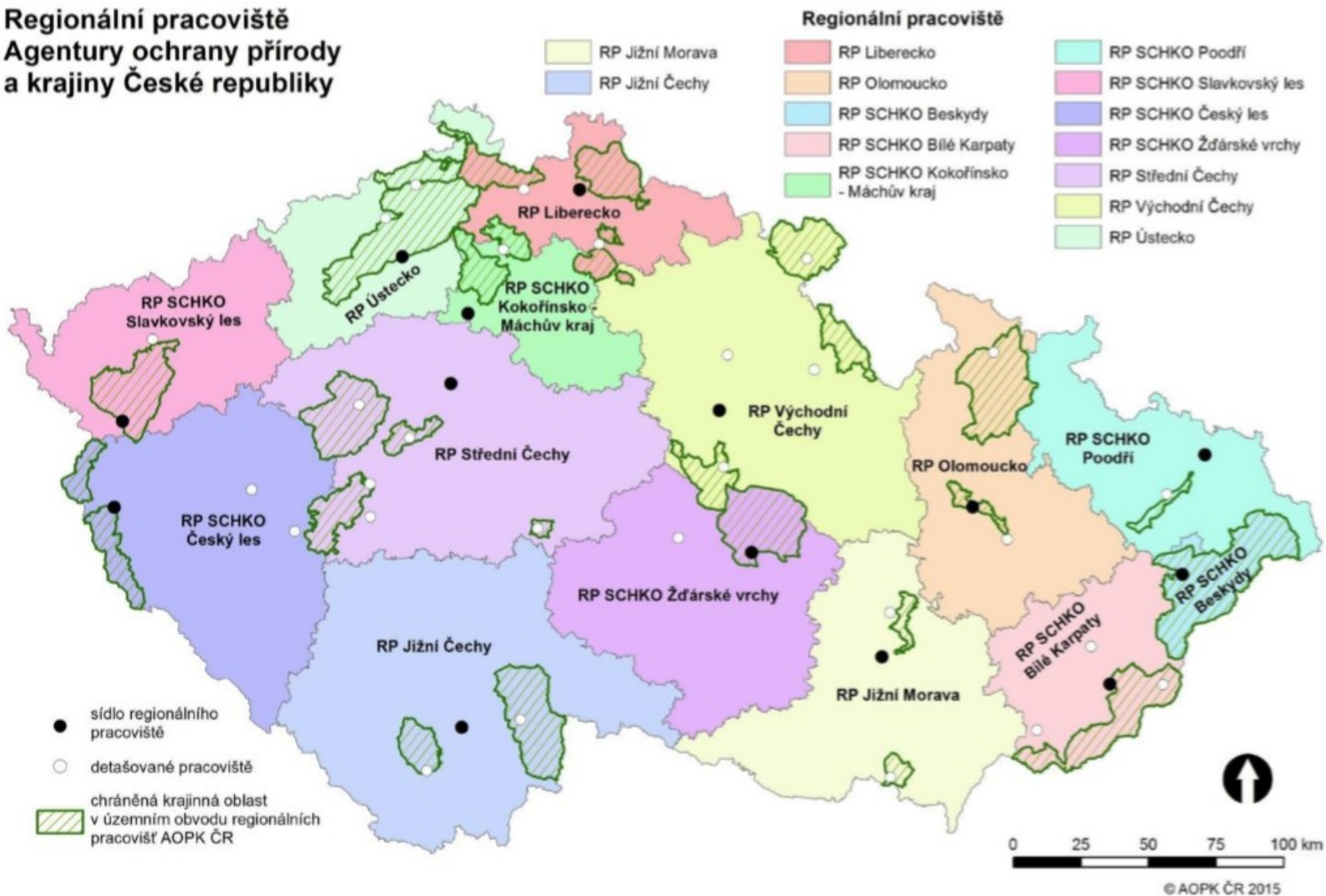
- vyhláška č. 395/1992 Sb., „prováděcí“
- další prováděcí vyhlášky – blíže dále
- právní předpisy zřizující zvláště chráněná území
- související předpisy: stavební zákon, zákon o lesích, vodní zákon, zákon o posuzování vlivů na životní prostředí, přestupkový zákon, trestní zákoník atd.
- Účelem zákona je za účasti příslušných krajů, obcí, vlastníků a správců pozemků přispět k udržení a obnově přírodní rovnováhy v krajině, k ochraně rozmanitostí forem života, přírodních hodnot a krás, k šetrnému hospodaření s přírodními zdroji a vytvořit v souladu s právem ES v ČR soustavu Natura 2000. Přitom je nutno zohlednit hospodářské, sociální a kulturní potřeby obyvatel a regionální a místní poměry. [§1]
- Ochrana přírody a krajiny je veřejným zájmem. Každý je povinen při užívání přírody a krajiny strpět omezení vyplývající z tohoto zákona. [§ 58]

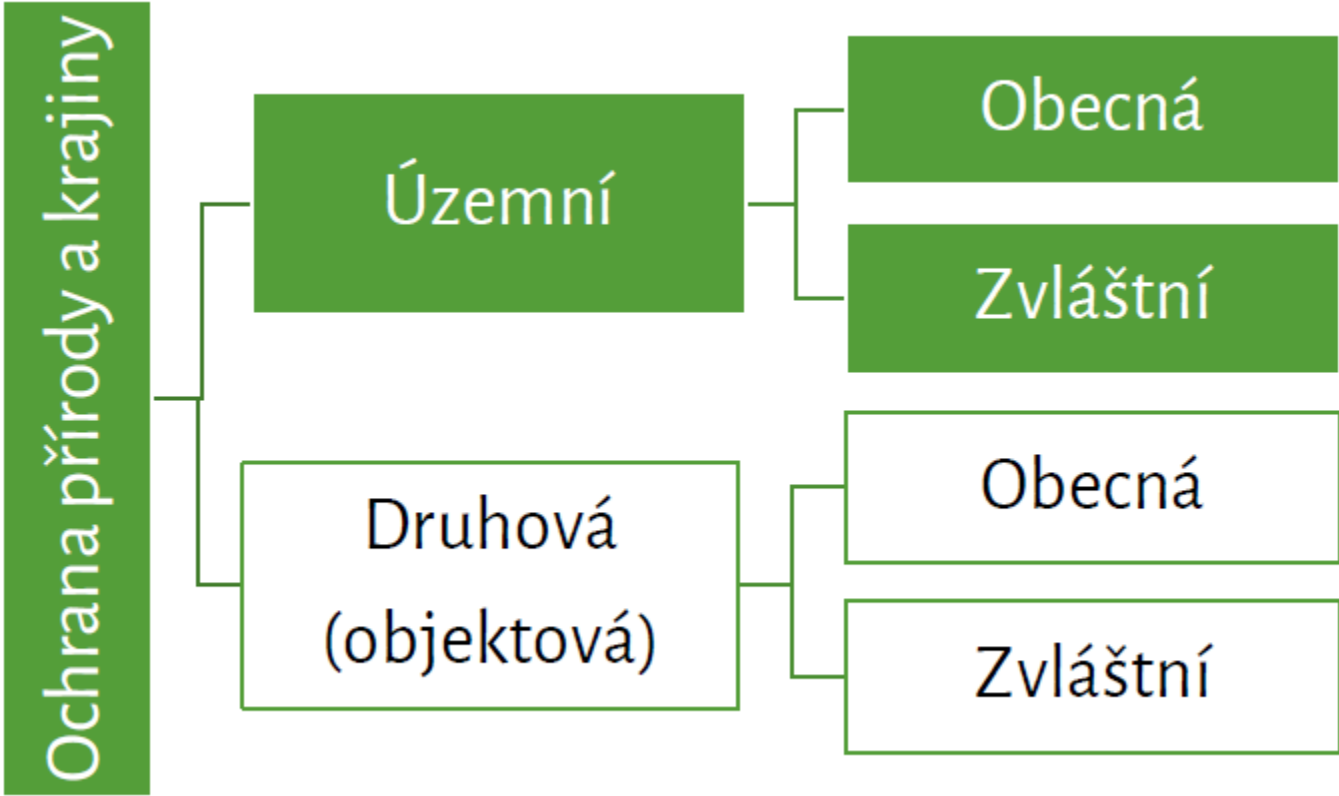


Organizační zabezpečení

- **Obecní a krajské úřady a MŽP**
(http://www.mzp.cz/cz/kompetence_114)
- **Agentura ochrany přírody a krajiny**
 - od 2015 správní úřad podřízený MŽP
 - pro CHKO, NPR a NPP
- **Správy NP**
 - trojí postavení: orgán státní správy, odborný OOPř, osoba hospodařící se státními lesy v NP
- **Újezdní úřady** ve vojenských újezdech
- **Kontrolní orgány: ČIŽP a stráže přírody**
též zapojení veřejnosti
- **účast spolků v řízeních na základě § 70**
- **vědecká obec**

Regionální pracoviště Agentury ochrany přírody a krajiny České republiky





OCHRANA PŘÍRODY A KRAJINY

OBEČNÁ OCHRANA ÚZEMÍ A DRUHŮ

Obecná ochrana krajiny - územní systém ekologické stability, významný krajinný prvek, krajinný ráz, přírodní park, přechodně chráněná plocha

Obecná ochrana druhů - všechny druhy rostlin a živočichů, ochrana volně žijících ptáků, ochrana dřevin rostoucích mimo les

Obecná ochrana neživé části přírody a krajiny - ochrana jeskyní, přírodních jevů na povrchu, které s jeskyněmi souvisejí a paleontologických nálezů a minerálů.

ZVLÁŠTNÍ OCHRANA ÚZEMÍ A DRUHŮ

NATURA 2000

Zvláště chráněná území

Zvláštní ochrana vybraných, vzácných nebo vědecky a kulturně významných druhů rostlin a živočichů.

System územní ochrany: přehled

Obecná

- územní systémy ekologické stability
- významné krajinné prvky
 - ex lege/registrované
- krajinný ráz (+ přírodní park)
- jeskyně
- přechodně chráněné plochy

Zvláštní

- zvláště chráněná území
- Natura 2000
- smluvní ochrana

- biologické hodnocení
- opatření ke zlepšování přírodního prostředí
 - náhrada za ztížení hospodaření
 - přístupnost krajiny

System druhové ochrany: přehled

Obecná

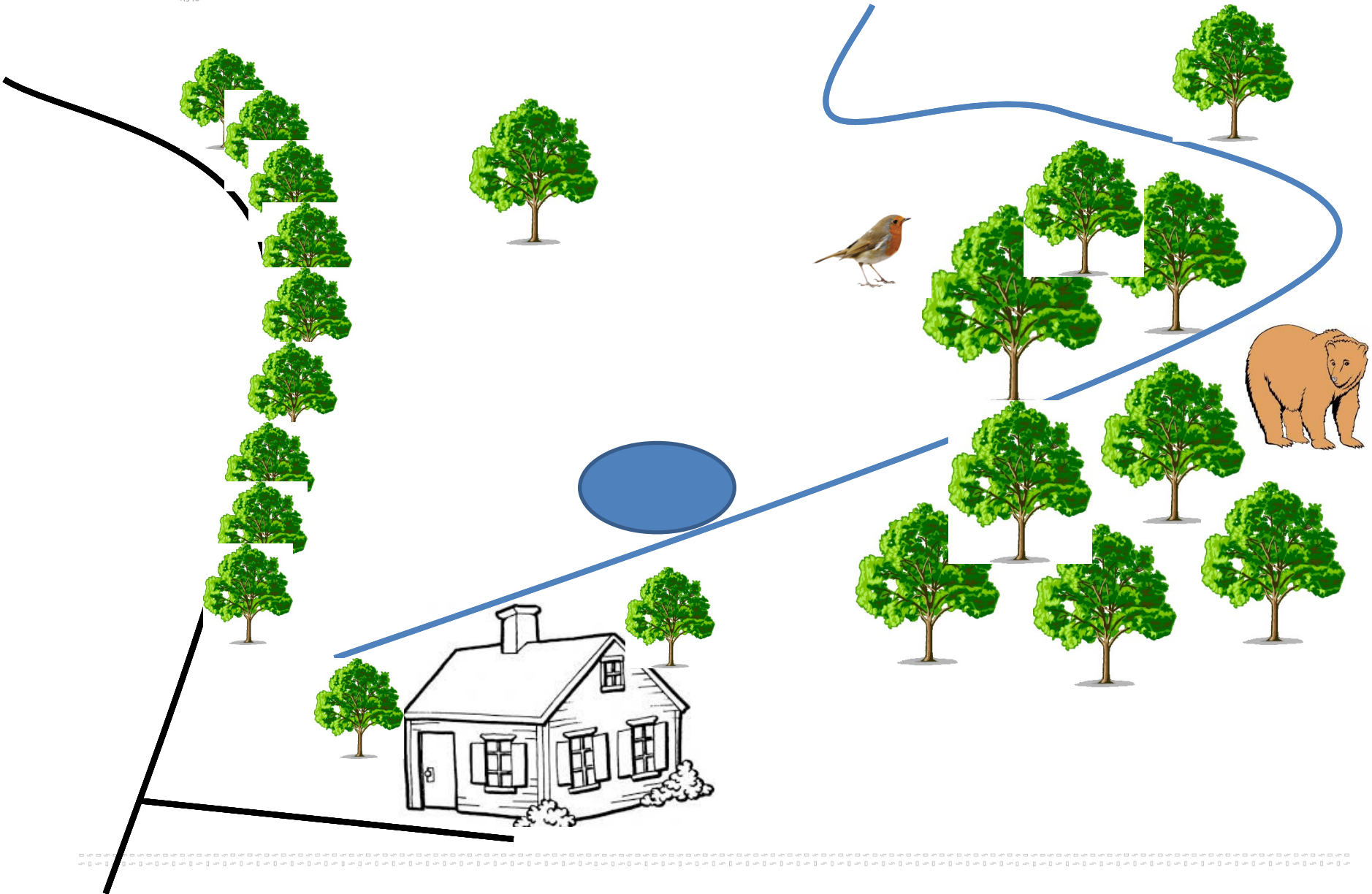
- ochrana druhů
- ochrana dřevin mimo les
- ochrana ptáků
- geograficky nepůvodní druhy
- handicapování živočichové

Zvláštní

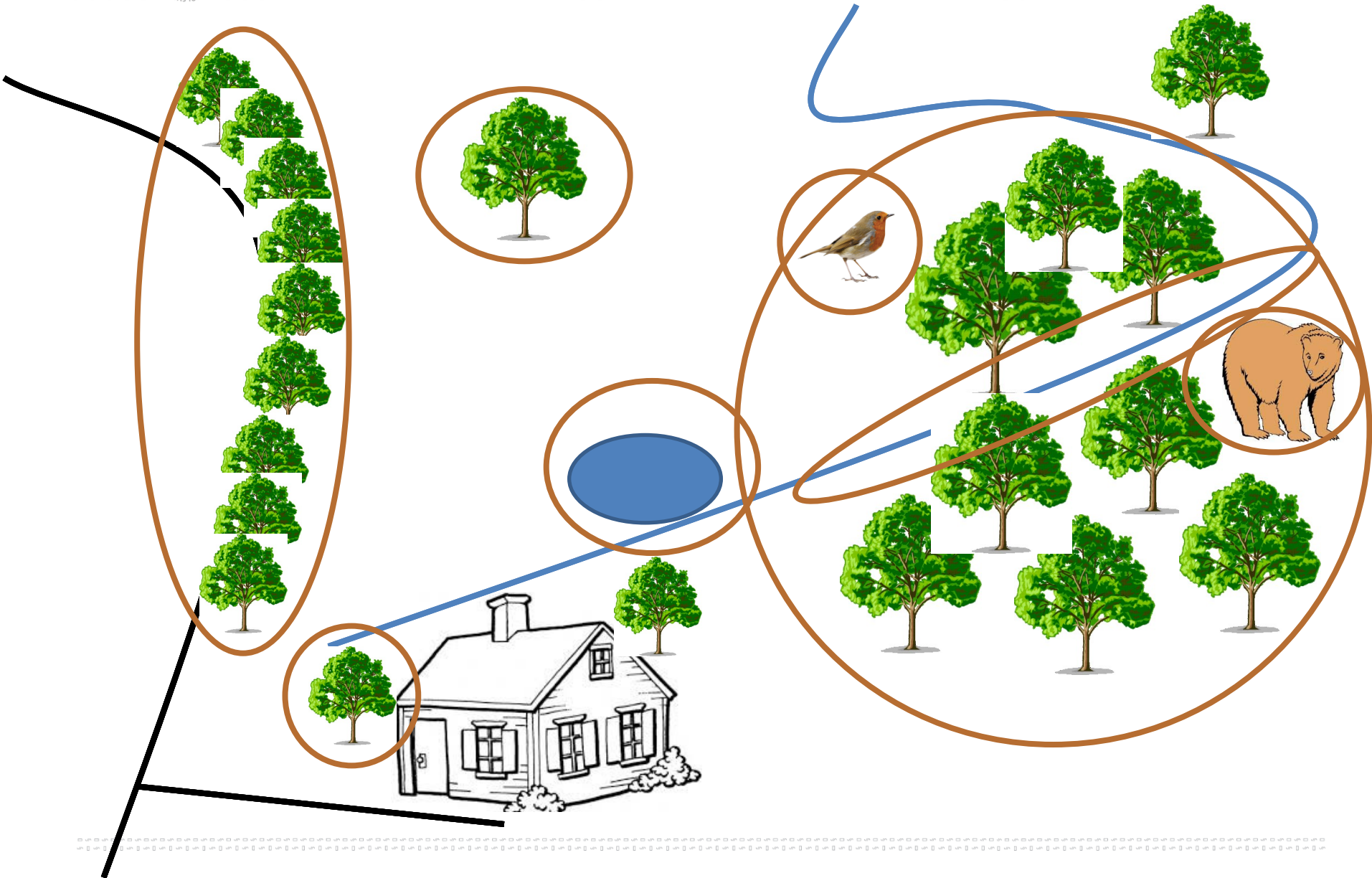
- zvláště chráněné druhy
 - ohrožené
 - silně ohrožené
 - kriticky ohrožené
- památné stromy



Vztah jednotlivých předpisů



Ochrana dřevin a vztah jednotlivých předpisů



Překrývání právní ochrany - les

- Ochrana lesa a hospodaření v něm **v režimu lesního zákona**
- + Les jako **významný krajinný prvek** *ex lege*
- + Závazné stanovisko orgánu ochrany přírody je nezbytné k **odlesňování a zalesňování pozemků nad 0,5 ha a k výstavbě lesních cest a lesních melioračních systémů.**
- + Závazné stanovisko orgánu ochrany přírody ve vztahu k **lesnímu hospodářskému plánu**
 - za splnění zákonných limitů
- + Lesy a **zvláště chráněná území**
- + Lesy a NATURA 2000
- + Náhrada za omezení lesního hospodaření v zájmu ochrany přírody

ZOPK 114/1992 Sb. - struktura

ČÁST DRUHÁ: OBECNÁ OCHRANA PŘÍRODY A KRAJINY

- obecná ochrana rostlin a živočichů
- volně žijící ptáci
- dřeviny
- jeskyně
- paleontologické nálezy
- krajinný ráz
- přechodně chráněné plochy

ČÁST TŘETÍ: ZVLÁŠTĚ CHRÁNĚNÁ ÚZEMÍ

- národní parky,
- chráněné krajinné oblasti,
- národní přírodní rezervace,
- přírodní rezervace,
- národní přírodní památky,
- přírodní památky.

HLAVA ŠESTÁ: ochranná pásma ZCHÚ,
plány péče, vyhlášení, smluvní
ochrana, označování, výjimky

ČÁST ČTVRTÁ: NATURA 2000 - Evropsky významné lokality, ptačí oblasti



ZOPK 114/1992 Sb. - struktura

ČÁST PÁTÁ: památné stromy, zvláště chráněné druhy rostlin, živočichů a nerostů

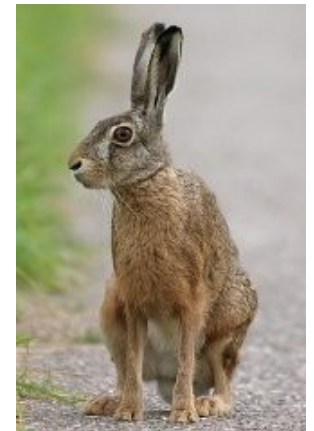
- památné stromy
- zvláště chráněné rostliny a živočichové (druhy kriticky ohrožené, silně ohrožené, ohrožené)
- zvláštní ochrana nerostů (vědecky vzácné, kulturně hodnotné)

HLAVA DRUHÁ: vyhlašování, výjimky

ČÁST ŠESTÁ: Některá omezení vlastnických práv, finanční příspěvky při ochraně přírody, přístup do krajiny, účast veřejnosti a právo na informace v ochraně přírody

- náhrada za ztížení zemědělského nebo lesního hospodaření,
- zajištění pozemků k tvorbě systému ekologické stability,
- vyvlastnění a obligatorní převod příslušnosti hospodařit s majetkem,
- předkupní právo státu a financování výkupu pozemků,
- vstup na pozemky, přístup do krajiny, omezení vstupu z důvodu ochrany přírody,
- povinnosti investorů – biologické hodnocení,
- opatření ke zlepšování přírodního prostředí,
- účast veřejnosti.

Ochrana druhů





Obecná ochrana druhová

§ 5 ZoPK

Všechny druhy **rostlin a živočichů chráněny před**

- Zničením
- Poškozováním
- Sběrem či odchytem, **který vede nebo mohl by vést k jejich**
 - **ohrožení na bytí nebo**
 - **vést k degeneraci nebo**
 - **zničení ekosystému, jehož jsou součástí**
 - **k narušení rozmnožovacích schopností druhů**
 - **k zániku populace druhů**
 - **zničení ekosystému, jehož jsou součástí**
- **nevztahuje se na zásahy při hubení rostlin a živočichů podle zvláštních předpisů**
- **Při porušení podmínek - orgán ochrany přírody je oprávněn omezit rušivou činnost**



Obecná ochrana druhová

Povinnosti při provádění zemědělských, lesnických pracích, stavebních a dalších činnostech (§ 5/3 ZoPK)

- Postupovat tak, aby nedocházelo k nadměrnému úhynu rostlin a zraňování živočichů, ničení jejich biotopů
- Povinnost používat technicky a ekonomicky dostupné prostředky
- Oprávnění orgánu ochrany přírody uložit zajištění nebo použití takovýchto prostředků, neučiní-li tak povinná osoba sama.

Ochrana handicapovaných živočichů

- Každý, kdo se ujal živočicha neschopného v důsledku zranění, nemoci nebo jiných okolností **dočasně nebo trvale přežít ve volné přírodě**, zajistí jeho nezbytné ošetření, nebo ho za tímto účelem předá provozovateli záchranné stanice.
- Jde-li o živočicha dočasně neschopného přežít ve volné přírodě, osoba, která se ho ujala, přijme opatření k zamezení takových tělesných změn nebo změn chování, které by následně znemožnily jeho návrat do přírody a jeho zapojení do volně žijící populace. **Jde-li o zvláště chráněného živočicha, je nutné jej předat do záchranné stanice.**



Odlišné režimy: Geograficky nepůvodní druhy - § 5

- Záměrné rozšíření nebo rozšiřování **jen s povolením** OOPř (kromě hospodaření dle lesního hospodářského plánu nebo lesní hospodářské osnovy).
- OOPř může rozhodnout o odlovu geograficky nepůvodních živočichů, včetně stanovení podmínek.

Uplatní se:

- Nařízení Evropského parlamentu a Rady (EU) č. 1143/2014, ze dne 22. října 2014, o prevenci a regulaci zavlékání či vysazování a šíření invazních nepůvodních druhů
- Provděcí nařízení Komise (EU) 2016/145 ze dne 4. února 2016, kterým se přijímá formát dokladu sloužícího jako důkaz pro povolení, jež příslušné orgány členských států udělují zařízením pro účely vykonávání určitých činností v souvislosti s invazními nepůvodními druhy s významným dopadem na Unii, podle nařízení Evropského parlamentu a Rady (EU) č. 1143/2014
- Provděcí nařízení Komise (EU) 2016/1141 ze dne 13. července 2016, kterým se přijímá seznam invazních nepůvodních druhů s významným dopadem na Unii podle nařízení Evropského parlamentu a Rady (EU) č. 1143/2014

MAGISTRÁT MĚSTA ÚSTÍ NAD LABEM

odbor životního prostředí
Velká Hradební 8, 401 00 Ústí nad Labem

spis. zn.: MM/OŽP/59219/OP/2016/PerM
č. evid.:176528/2016
Vyřizuje / tel.: Mgr. Markéta Peřinová/ 475271744
Ústí nad Labem 25.10.2016

Rozhodnutí o povolení odlovu geograficky nepůvodních druhů živočichů

Magistrát města Ústí nad Labem - odbor životního prostředí, jako orgán státní správy příslušný podle ustanovení § 75 odst. 1 písm. a) a § 77 odst. 3 zák. č. 114/1992 Sb., o ochraně přírody a krajiny, v platném znění, a dle § 61 zák. č. 128/2000 Sb., o obcích, v platném znění, na základě žádosti Mysliveckého spolku Chabařovické jezero, Masarykova 62/109, 400 01 Ústí nad Labem, o povolení odlovu geograficky nepůvodních druhů živočichů,

vydává dle § 5 odst. 6 zákona č. 114/1992 Sb., o ochraně přírody a krajiny, v platném znění, a s použitím § 42 odst. 1 zákona č. 449/2001 Sb., o myslivosti, toto rozhodnutí:

I. Mysliveckému spolku Chabařovické jezero, IČ 26615461, se sídlem Masarykova 62/109, Ústí nad Labem, se povoluje s platností do 31.12. 2019 na území honitby PKÚ, s.p. (CZ4214910021) odlov následujících geograficky nepůvodních druhů živočichů:

- nutrie říční (v počtu max. 15 ks za každý kalendářní rok období platnosti tohoto rozhodnutí),
- psík mývalovitý (v počtu max. 10 ks za každý kalendářní rok období platnosti tohoto rozhodnutí),
- mýval severní (v počtu max. 10 ks za každý kalendářní rok období platnosti tohoto rozhodnutí).

II. Odlov se povoluje za těchto podmínek:

1. Odlov může provádět každá osoba oprávněná podle zákona o myslivosti, tj. držitel loveckého lístku.
2. Odlov bude prováděn pouze s použitím lovecké zbraně (tj. dlouhou palnou zbraní kulovou, brokovou nebo kombinovanou, určenou k loveckým účelům).
3. Žadatel předá do jednoho měsíce po skončení platnosti rozhodnutí povolujícímu orgánu ochrany přírody vyhodnocení odlovu za stanovené období, které bude obsahovat tyto údaje: počet odlovených jedinců každého druhu včetně uvedení data a místa odlovu, pohlaví, příp. věk jedince. Součástí vyhodnocení bude dále zhodnocení aktuálního stavu početnosti, případně i zjištěných škod způsobených prokazatelně uvedenými druhy zvířat.

Účastníci řízení dle § 27 odst. 1 zákona č. 500/2004 Sb., správní řád:
Myslivecký spolek Chabařovické jezero, IČ 26615461

Účastníci řízení dle § 27 odst. 2 zákona č. 500/2004 Sb., správní řád:
Palivový kombinát Ústí nad Labem, státní podnik, IČ 00007536

Účastníci řízení dle § 27 odst. 3 zákona č. 500/2004 Sb., správní řád:

Město Chabařovice, IČ 00556912
Město Trmice, IČ 00674010
Obec Řehlovice, IČ 00266981
Ústecké šrouby, z.s., IČ 04316509

Odůvodnění:

Rozhodnutí je vydáno a jemu předcházející řízení je vedeno na základě žádosti Mysliveckého spolku Chabařovické jezero, Masarykova 62/109, 400 01 Ústí nad Labem, o povolení lovu geograficky nepůvodních druhů živočichů (mýval severní, norek americký, psík mývalovitý, nutrie říční), a to dle ustanovení § 5 odst. 6 zákona č. 114/1992 Sb., o ochraně přírody a krajiny. Žádost se týká území honitby PKÚ (846 ha), kterou žadatel užívá, a která zaujímá části k.ú. Vyklice, Tuchoomyšl, Roudníky, Lochočice a Trmice. Žadatel v průběhu řízení žádost upřesnil resp. zúžil předmět žádosti, a to o norka amerického.

Podnětem k podání žádosti je zjištění výskytu resp. narůst stavů uvedených nepůvodních druhů živočichů na území honitby a s tím spojené škody na populacích původních organismů (predace, obsazování stanovišť, potravní konkurence apod.). Účelem žádosti je možnost regulace výskytu uvedených druhů resp. eliminace dalšího růstu populace těchto druhů.

Podle ustanovení § 47 zákona č. 500/2004 Sb., správní řád, v platném znění, uvědomil správní orgán známé účastníky řízení a občanská sdružení, která uplatnila u správního orgánu požadavek na poskytování informací ve smyslu § 70 odst. 2 zákona, o zahájení řízení; přitom stanovil lhůtu pro uplatnění event. připomínek. Do řízení se přihlásilo bez připomínek občanské sdružení Ústecké šrouby, z.s. Nikdo z účastníků řízení neuplatnil dořízení připomínky, návrhy apod.

K věci:

1.

Podle § 5 odst. 4 zákona o ochraně přírody a krajiny je geograficky nepůvodním druhem rostliny nebo živočicha druh, který není součástí přirozených společenstev určitého regionu. Za nepůvodní tedy je považován druh, jehož výskyt v území má souvislost s recentní činností člověka. V případě druhů dle žádosti konstatuje správní orgán, že se jedná právě o geograficky nepůvodní druhy. Nutrie pochází z Jižní Ameriky, psík mývalovitý z východní části Asie, mýval severní z amerického kontinentu. Všechny druhy se v Evropě rozšířili ve 20. století záměrnou introdukcí jako kožešinová zvířata nebo úmyslným vypuštěním či náhodným únikem z chovů takovýchto zvířat.

Všechny uvedené druhy jsou považovány dle zákona č. 449/2001 Sb., o myslivosti, i za zavlečené druhy živočichů v přírodě nežádoucí.

Mýval a nutrie jsou dále zařazeny na tzv. unijním seznamu invazních nepůvodních druhů (nařízení komise EU č. 2016/1141z 13. července 2016, kterým se přijímá seznam invazních nepůvodních druhů s významným dopadem na Unii).

2.

Správní orgán se v souvislostech ad 1. dále zabýval otázkou intenzity šíření druhů v jejich nepůvodním prostředí a dále jejich interakcí s původními druhy organismů, případně jinými aspekty jejich přítomnosti v pro ně nepůvodním prostředí.



Ochrana volně žijících ptáků

§ 5a, § 5b ZOPK

Zákazy

- Úmyslného usmrcování nebo odchytu
- Úmyslného poškozování, ničení hnízd
- Sběru vajec
- Úmyslného vyrušování ptáků
- Držení ptáků, jejichž lov a odchyt jsou zakázány
 - výluka pro druhy ptáků dle zákona o myslivosti

Zákaz prodeje, držení za účelem prodeje

- Povinnost prokázat původ



Ochrana volně žijících ptáků

Odchylný postup při ochraně ptáků:

V zájmu (§ 5b odst. 1 ZoPK)

- Veřejného zdraví
- Veřejné bezpečnosti
- Bezpečnosti leteckého provozu
- Prevence závažných škod na úrodě, domácích zvířatech,
- lesích, rybářství, vodním hospodářství
- Ochrany volně žijících živočichů, rostlin



Odchylný postup při ochraně ptáků:

- Rozhodnutím orgánu ochrany přírody
- Opatřením obecné povahy – MŽP

Vyhláška č. 294/2006 Sb.,
o odchylném postupu pro usmrcování
špačka obecného

Sturnus vulgaris





Zvláště chráněné druhy živočichů a rostlin

Kategorizace:

- a) kriticky ohrožené
- b) silně ohrožené
- c) ohrožené

- Příloha vyhlášky č. 395/1992 Sb.

https://cs.wikipedia.org/wiki/Seznam_ohro%C5%BEn%C3%BDch_%C5%BEivo%C4%8Dich%C5%AF_v_%C4%8Cesku

Ochrana:

- ve všech podzemních a nadzemních částech ve všech vývojových stádiích, i „mrtvé“ – uhynulé
- zákaz sbírat, trhat, vykopávat, poškozovat, ničit jinak rušit ve vývoji
- zákaz držet, pěstovat, dopravovat, prodávat, vyměňovat nebo nabízet za účelem prodeje nebo výměny



Zvláště chráněné druhy

Ochrana II: Záchranné programy (§ 52 ZoPK):

- **Koncepční nástroje krátkodobé povahy**
- **Určené pro 1) druhy ohrožené vyhynutím a 2) druhy, které nejsou ohroženy vyhynutím bezprostředně, ale patří k tzv. "konfliktním druhům".**
- **Oba typy programů jsou připravovány obdobným způsobem a jsou i podobně zajišťovány organizačně. Liší se zejména v typu navrhovaných opatření (větší podíl administrativních, výzkumných a osvětových typů opatření u programů péče).**



Zvláštní ochrana rostlin

- Jsou chráněny ve všech svých podzemních a nadzemních částech a všech vývojových stádiích; chráněn je rovněž jejich biotop.
- Je **zakázáno tyto rostliny sbírat, trhat, vykopávat, poškozovat, ničit nebo jinak rušit ve vývoji. Je též zakázáno je držet, pěstovat, dopravovat, prodávat, vyměňovat nebo nabízet za účelem prodeje nebo výměny.**

Výjimka ze zákona:

- Rostou přirozeně uvnitř jiných kultur a jsou-li ničeny, poškozovány nebo rušeny v přirozeném vývoji v souvislosti s běžným obhospodařováním těchto kultur (neplatí pro druhy kriticky a silně ohrožené – možné smluvně upravit, dohoda nahrazuje výjimku),
- Jsou pěstovány v kulturách získaných povoleným způsobem,
- Pocházejí z dovozu a nejsou předmětem ochrany podle mezinárodních úmluv.

Výjimka na žádost:

§ 56 – společný i pro chráněné druhy živočichů (viz příští přednáška)



Zvláště chráněné druhy

Ochrana III: Povinnost prokázání původu - § 54 ZoPK

Kdo drží, chová, pěstuje, dopravuje, prodává, vyměňuje, nabízí za účelem prodeje nebo výměny nebo zpracovává **zvláště chráněnou rostlinu, zvláště chráněného živočicha** nebo **rostlinu a živočicha chráněného podle mezinárodních úmluv nebo podle zvláštního právního předpisu o dovozu a vývozu ohrožených druhů**, je povinen na výzvu orgánu ochrany přírody **prokázat jejich zákonný původ** (povoleným dovozem, povoleným odebráním z přírody nebo sběrem, pěstováním v kultuře nebo povoleným odchovem z jedinců s původem prokázaným podle tohoto ustanovení a podobně).

- Dále je povinen na vyžádání orgánů ochrany přírody nebo stráže přírody **prokázat svoji totožnost**.
- Orgány ochrany přírody vydávají **rozhodnutí o tom, že se jedná o živočicha odchovaného v lidské péči**. Osvědčení je veřejnou listinou.



Zvláště chráněné druhy

Výjimky ze zákazů - § 56

- Rozhodnutím, OOP, dohoda ve stanovených případech (nahrazuje výjimku), výjimečně závazné stanovisko
- Předchozí souhlas k činnostem - v bližších ochranných podmínkách (§ 57 ZoPK)

Podmínky:

Jde o zájem ochrany živočichů nebo rostlin, prevenci závažných škod, ochranu veřejného zdraví nebo veřejné bezpečnosti **nebo jiné důvody převažujícího veřejného zájmu (včetně důvodů sociálního a ekonomického charakteru)**, o výzkum a vzdělávání, opětovné osídlení a pod.

U zvláště chráněných druhů chráněných právem EU lze výjimku povolit jen tehdy, neexistuje jiné uspokojivé řešení a povolovaná činnost neovlivní dosažení či udržení příznivého stavu druhu z hlediska ochrany – **nutno odůvodnit**



Příklad: krkavci a větrná elektrárna

Novinky.cz

[Přinášet se](#) | [Seznam](#)

Hledej

[Hlavní stránka](#) » [Domácí](#)

Větrný park má přednost před krkavci, rozhodl Nejvyšší správní soud

Nejvyšší správní soud (NSS) potvrdil výjimku pro stavbu větrného parku nedaleko obce Dvorce na Bruntálsku. Podle rozsudku v tomto konkrétním případě převážil veřejný zájem na produkci energie z obnovitelných zdrojů nad zájmem ochrany přírody a krajiny, konkrétně nad ochranou krkavce velkého. Stavba se ptáků podle dostupných informací dotkne jen omezenou měrou, vyplývá z rozsudku.



středa 8. února 2017, 11:44 - Brno

▲ Ilustrační foto

FOTO: Ondřej Kořínek, [Novinky](#)

REKLAMA

THE BEST GIFTS EVER. **SIMPLESHOT** SHOOTING SPORTS EVERYTHING SLINGSHOTS

REKLAMA

-18%
159,-
129,-



Správněprávní odpovědnost

Přestupky dle § 87 (např.):

Až 10.000 Kč:

***...nedovoleně zasahuje do přirozeného vývoje zvláště chráněných druhů rostlin,
...zraňuje, chová bez povolení zvláště chráněné živočichy nebo ptáky nebo jinak
nedovoleně zasahuje do jejich přirozeného vývoje,***

Až 20.000 Kč:

***...usmrcuje ptáky s výjimkou těch, kteří mohou být loveni, nebo zvláště chráněné
živočichy zařazené do kategorie ohrožených přímo nebo způsobí jejich úhyn
nedovoleným zásahem do jejich životního prostředí nebo chytá zvláště chráněné
živočichy,***

Až 100.000 Kč:

***...usmrtí zvláště chráněného živočicha kriticky nebo silně ohroženého druhu nebo
způsobí jeho úhyn zásahem do jeho životního prostředí,
...zničí zvláště chráněnou rostlinu kriticky nebo silně ohroženého druhu nebo způsobí
její úhyn zásahem do jejího životního prostředí,***

Jiné správní delikty – obdobně (§ 88), pokuty až 1 milion Kč/2 miliony Kč



Trestněprávní odpovědnost

§ 299 Neoprávněné nakládání s chráněnými volně žijícími živočichy a planě rostoucími rostlinami

1) ...usmrtí, zničí, poškodí, odejme z přírody, zpracovává, doveze, vyveze, proveze, přechovává, nabízí, zprostředkuje, sobě nebo jinému opatří jedince zvláště chráněného druhu živočicha nebo rostliny nebo exemplář **chráněného druhu** a spáchá takový čin **na více než dvaceti pěti kusech** živočichů, rostlin nebo exemplářů, bude potrestán odnětím svobody až na tři léta, zákazem činnosti nebo propadnutím věci nebo jiné majetkové hodnoty.

(2) Stejně bude potrestán, kdo v rozporu s jiným právním předpisem usmrtí, zničí, poškodí, odejme z přírody, zpracovává, doveze, vyveze, proveze, přechovává, nabízí, zprostředkuje, sobě nebo jinému **opatří jedince silně nebo kriticky ohroženého druhu živočicha nebo rostliny nebo exemplář druhu přímo ohroženého vyhubením nebo vyhynutím.**



Trestněprávní odpovědnost

§ 300

Neoprávněné nakládání s chráněnými volně žijícími živočichy a planě rostoucími rostlinami z nedbalosti

Kdo z hrubé nedbalosti poruší jiný právní předpis tím, že **usmrtí, zničí, poškodí, odejme z přírody, zpracovává, opakovaně doveze, vyveze nebo proveze, přechovává, nabízí, zprostředkuje nebo sobě nebo jinému opatří jedince zvláště chráněného druhu živočicha nebo rostliny nebo exemplář chráněného druhu ve větším rozsahu než dvaceti pěti kusů nebo jedince kriticky ohroženého druhu živočicha nebo rostliny nebo exemplář druhu přímo ohroženého vyhubením nebo vyhynutím**, bude potrestán odnětím svobody až na jeden rok, zákazem činnosti nebo propadnutím věci.



Obchodování s ohroženými druhy živočichů a rostlin

Cíle právní regulace:

- Minimalizovat využívání volné přírody (rostlin, živočichů) pro účely „obchodu“
- Kontrola a regulace mezinárodního obchodu (a pohybu vůbec)
 - se samotnými druhy
 - s jejich částmi
 - s výrobky z nich



Prameny právní úpravy

- **Úmluva o mezinárodním obchodu ohroženými druhy volně žijících živočichů a planě rostoucích rostlin (Convention on International Trade in Endangered Species of Wild Fauna and Flora – **CITES** - 1975)**
- **Nařízení Rady (ES) č. **338/97** ze dne 9. prosince 1996 o ochraně druhů volně žijících živočichů a planě rostoucích rostlin regulováním obchodu s nimi + **změny a prováděcí nařízení****
- **Nařízení Evropského parlamentu a Rady (ES) č. 1007/2009, o obchodování s produkty z tuleňů**
- **Zákon č. 100/2004 Sb. (zákon o obchodování s ohroženými druhy)**



ČESKÁ ÚPRAVA

zákon č. 100/2004 Sb., o ochraně druhů volně žijících živočichů a planě rostoucích rostlin regulováním obchodu s nimi a dalších opatřeních k ochraně těchto druhů a o změně některých zákonů (**zákon o obchodování s ohroženými druhy**):

- **MŽP** je tzv. výkonným orgánem CITES a např. **uděluje povolení k vývozu a dovozu** exemplářů ve vztahu ke třetím zemím,
 - **Agentura ochrany přírody a krajiny ČR** je tzv. vědeckým orgánem CITES a **vydává odborná vyjádření**, která jsou podkladem pro rozhodování MŽP
 - **celní orgány a Česká inspekce životního prostředí (ČIŽP) jsou kontrolními orgány**, které dohlíží nad dodržováním povinností vyplývajících z Úmluvy, někdy též ve spolupráci se Státní veterinární správou a Státní rostlinolékařská správou
 - **krajské úřady povolují obchod s exempláři** CITES uvnitř EU, pokud takový proces nařízení č. 338/97 vyžaduje
- + vyhláška č. 210/2010 Sb., o provedení některých ustanovení zákona o obchodování s ohroženými druhy



MECHANISMUS REGULACE

DRUHY Z PŘÍLOHY A nařízení je zakázáno jakkoli komerčně využívat

- prodávat
 - nakupovat
 - inzerovat
 - vystavovat za peníze
 - používat je k reklamě apod.
- Výjimky pro konkrétní případ nebo i činnosti (správní řízení, KÚ, správa CHKO, správa NP)



MECHANISMUS REGULACE

DRUHY Z PŘÍLOHY B nařízení je také zakázáno jakkoli komerčně využívat **s výjimkou případů, kdy lze přesvědčivě prokázat jejich legální obstarání.**

Výjimky ze zákazu (A i B):

- Exempláře byly získány dříve, **než se stala příslušná úprava účinnou**, nebo byly získány před **více než 50 lety**; nebo byly dovezeny do EU a **mají být používány k účelům, které neohrožují přežití dotyčných druhů**; nebo se jedná o exempláře živočišných druhů **narozené a odchované v zajetí nebo uměle vypěstované exempláře rostlinných druhů**, nebo jde o chov/pěstování/výzkum za účelem zachování.



MECHANISMUS REGULACE

- **Povinnost označit exempláře**
- **Registrace exemplářů (A + některé B)**
- **Povinnost na výzvu ČIŽP nebo celních orgánů **prokázat legální původ** (jinak zákaz realizace záměru, zadržení, zabavení)**
- **Povinnost získat výjimku** ke komerčnímu využití včetně např. veřejného vystavování pro obchodní účely



Dřeviny rostoucí mimo les

= strom či keř rostoucí jednotlivě i ve skupinách ve volné krajině i v sídelních útvarech na pozemcích mimo lesní fond.

- Jsou chráněny před poškozováním a ničením, pokud se na ně nevztahuje ochrana přísnější památné stromy, chráněné druhy) nebo ochrana podle zvláštních předpisů.
- Péče o dřeviny, zejména jejich ošetřování a udržování je povinností vlastníků.
- kácení v zásadě na povolovacím principu
- Při výskytu nákazy dřevin epidemickými či jinými jejich vážnými chorobami, může orgán ochrany přírody uložit vlastníkům provedení nezbytných zásahů, včetně pokácení dřevin.
- Prováděcí vyhláška č. 189/2013 Sb., o ochraně dřevin a povolování jejich kácení



Kácení dřevin rostoucích mimo les

Ke kácení dřevin je nezbytné povolení orgánu ochrany přírody, případně závazné stanovisko k řízením podle stavebního zákona. Povolení lze vydat ze závažných důvodů po vyhodnocení funkčního a estetického významu dřevin.

- Povolení není třeba ke kácení dřevin se stanovenou velikostí, popřípadě jinou charakteristikou (viz vyhláška).
- Povolení není třeba ke kácení dřevin, je-li jejich stavem zřejmě a **bezprostředně ohrožen život** či zdraví nebo hrozí-li škoda značného rozsahu. Ten, kdo za těchto podmínek provede kácení, oznámí je orgánu ochrany přírody do 15 dnů od provedení kácení.
- § 5 vyhlášky č. 189/2013 Sb. uvádí období, ve kterém se kácení dřevin zpravidla provádí (období vegetačního klidu).
- Orgán ochrany přírody může ve svém rozhodnutí o povolení kácení dřevin uložit žadateli přiměřenou **náhradní výsadbu** ke kompenzaci ekologické újmy vzniklé pokácením dřevin. Současně může uložit následnou péči o dřeviny po nezbytně nutnou dobu, nejvýše však na dobu pěti let.
- odvody – nenaplněné ustanovení



Ochrana památných stromů

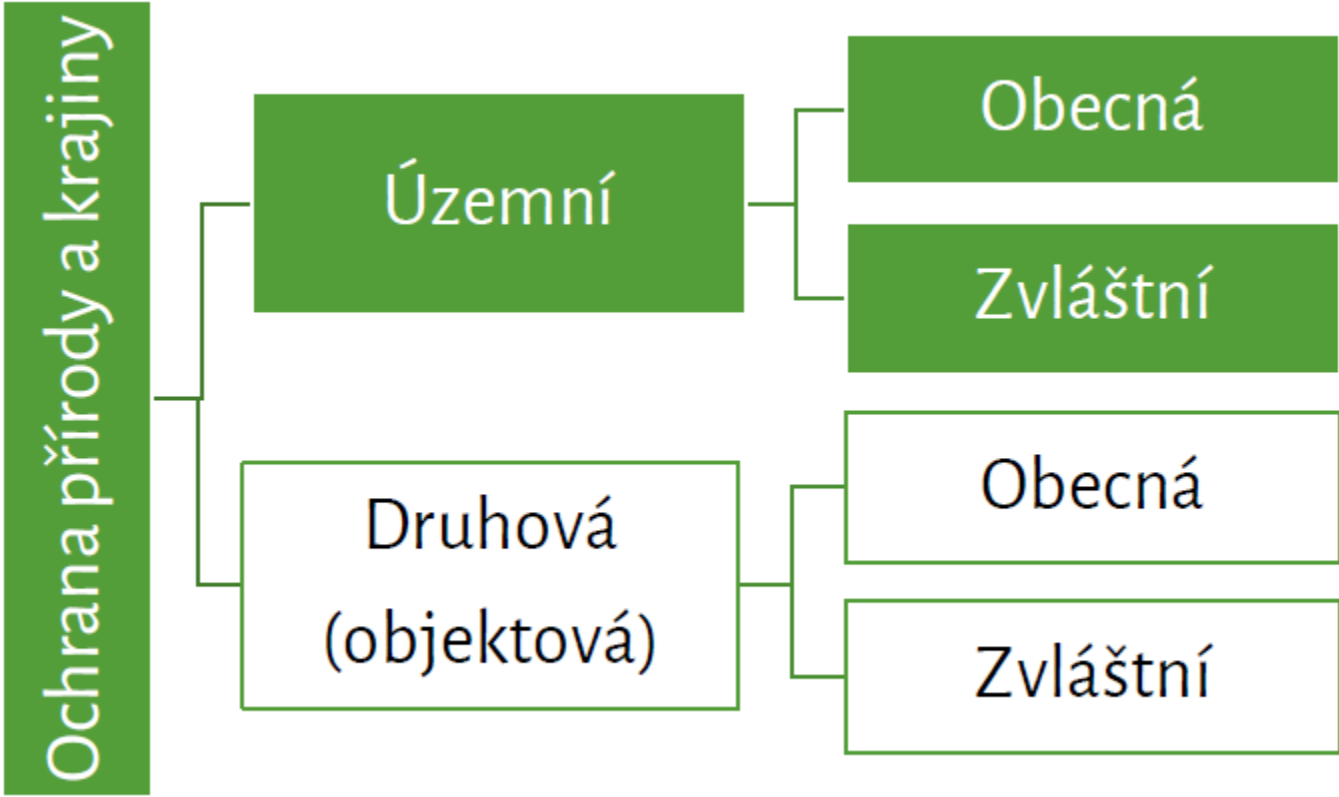
zakázáno poškozovat, ničit a rušit v přirozeném vývoji; jejich ošetřování je prováděno se souhlasem orgánu, který ochranu vyhlásil.

- **ochranné pásmo** (desetinásobek průměru kmene měřeného ve výši 130 cm nad zemí, není-li vymezeno jinak),

- zrušit ochranu památného stromu může orgán ochrany přírody jen z důvodu, pro který lze udělit **výjimku dle § 56.**

- Ke dnešnímu dni **5966 památných stromů.**





System územní ochrany: přehled

Obecná

- územní systémy ekologické stability
- významné krajinné prvky
 - ex lege/registrované
- krajinný ráz (+ přírodní park)
- jeskyně
- přechodně chráněné plochy

Zvláštní

- zvláště chráněná území
- Natura 2000
- smluvní ochrana

- biologické hodnocení
- opatření ke zlepšování přírodního prostředí
 - náhrada za ztížení hospodaření
 - přístupnost krajiny



Územní systémy ekologické stability

ÚSES - vzájemně propojený soubor přirozených i pozměněných, avšak přírodě blízkých ekosystémů, které udržují přírodní rovnováhu.

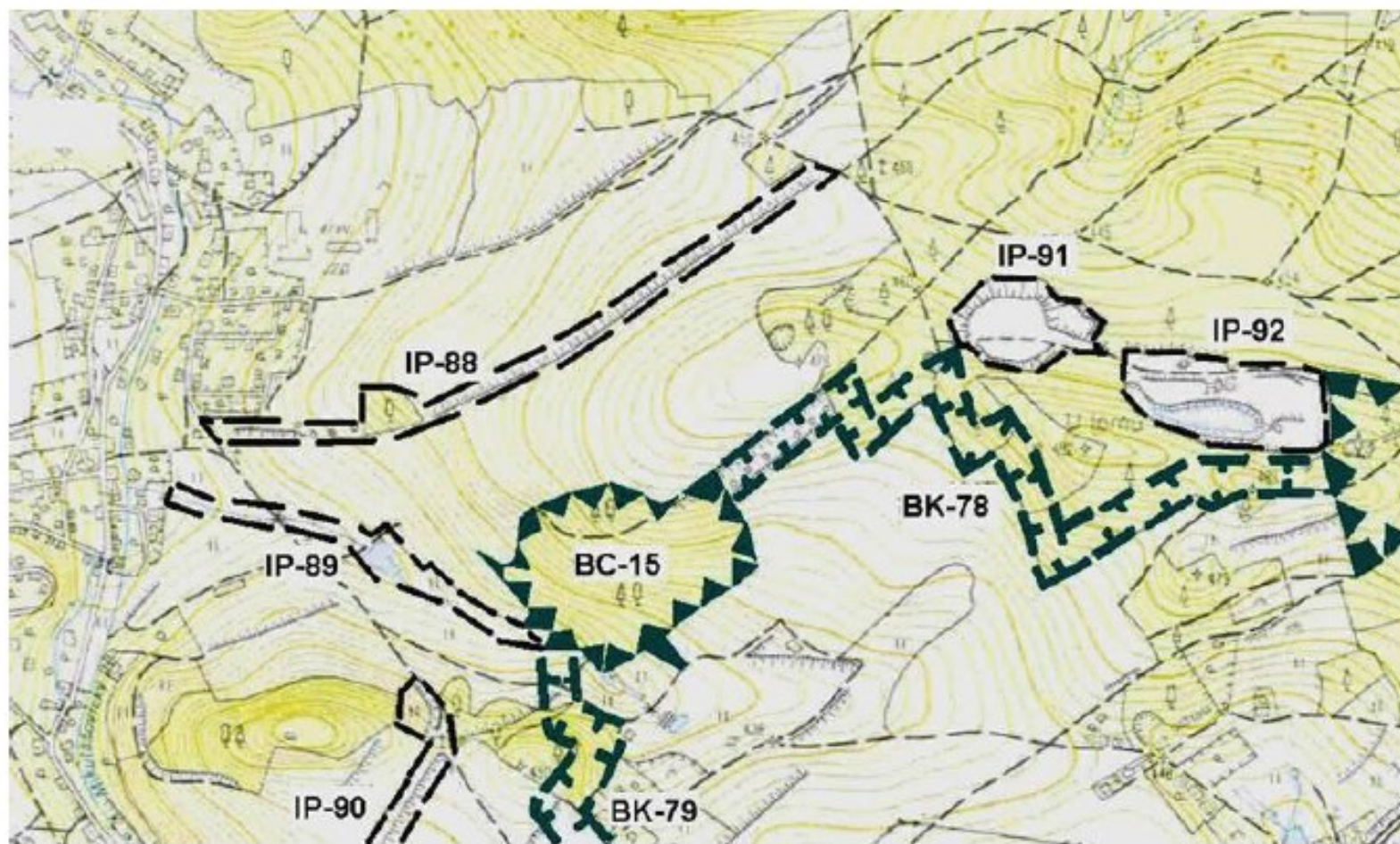
Nadregionální – Regionální - Místní

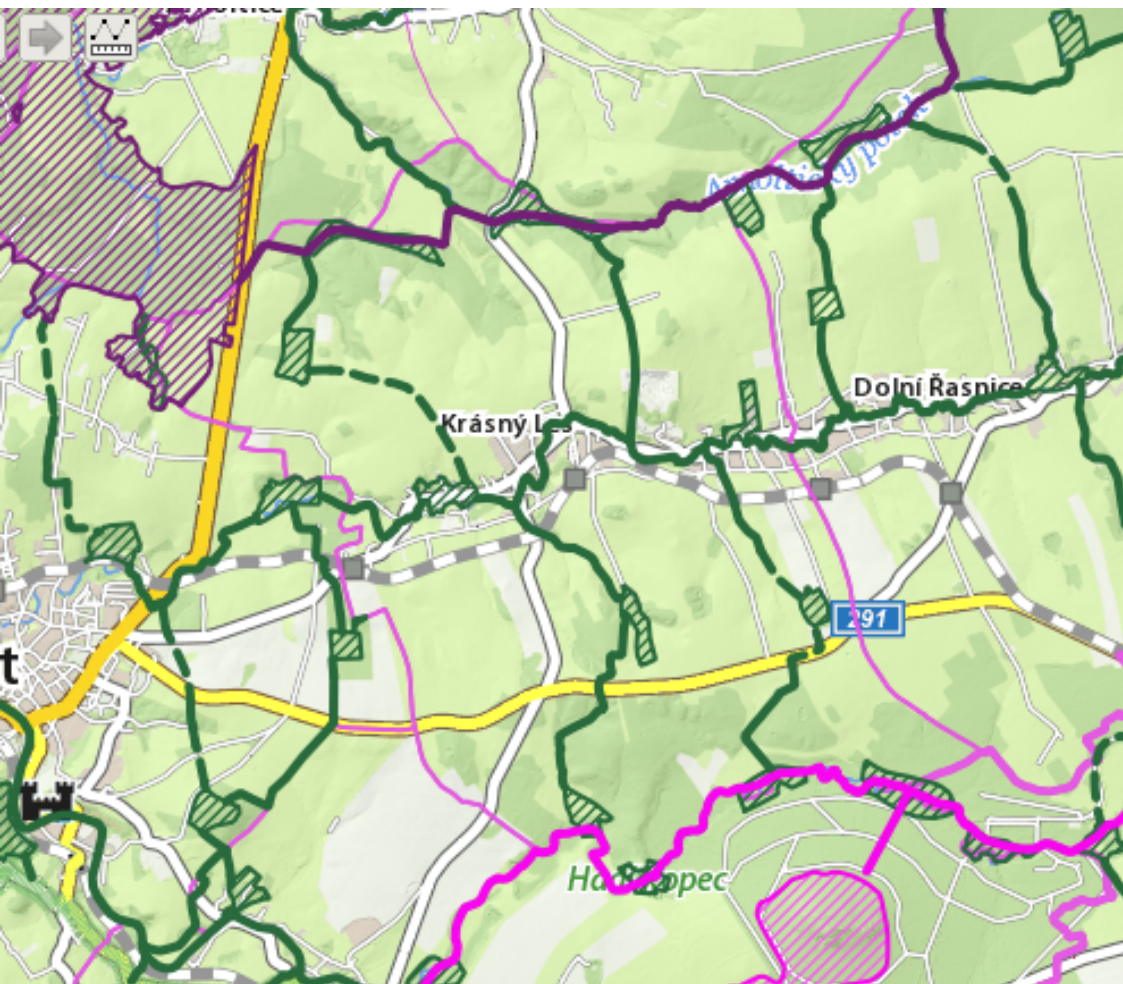
Skladebné části ÚSES

Biocentrum – Biokoridor – Interakční prvek

Plán ÚSES je podkladem pro projekty systémů ekologické stability, provádění pozemkových úprav, zpracování územně plánovací dokumentace, lesní hospodářské plány, vodohospodářské a jiné dokumenty ochrany a obnovy krajiny.

ÚSES: schéma





- ÚSES
- Lokální ÚSES z Koncepce ochrany přírody a krajiny
 - Koridor lokální vymezený
 - Koridor lokální navržený k vymezení, nevymezený
 - Biocentrum lokální
- Regionální a nadregionální ÚSES ze ZÚR
 - Koridor nadregionální
 - Koridor regionální
 - Biocentrum nadregionální
 - Biocentrum regionální
- Regionální a nadregionální ÚSES z ÚPD (záměr)
 - Koridor nadregionální
 - Koridor regionální
 - Biocentrum nadregionální
 - Biocentrum regionální



Územní systémy ekologické stability



<http://geo102.fsv.cvut.cz/ksz/naidi-zarizeni/zobraz/112>



Územní systémy ekologické stability

Vymezení

- orgány ÚP a orgány ochrany přírody ve spolupráci
- podrobnosti v §§ 1-6 vyhlášky č. 395/1992 Sb.

Vytváření

- podílejí se vlastníci, obce i stát
- veřejný zájem – možnost vyvlastnění (§ 170 StZ)
přednostně v rámci pozemkových úprav

Ochrana je povinností vlastníků a uživatelů pozemků

- omezuje vlastníka pozemku - NSS 7 AOS 3/2013-30



Územní systémy ekologické stability

ÚSES – specifické postavení, které nelze nahrazovat v povolovacích řízeních

Územní systém ekologické stability je institutem plošné ochrany životního prostředí v území. V případě změny již zavedeného územního systému ekologické stability územním plánem musí být posuzován požadavek socioekonomického rozvoje území i s ohledem na již existující územní systém ekologické stability. Tuto fázi posouzení nelze nahradit až v rámci jednotlivých územních řízení.

(rozsudek Nejvyššího správního soudu ze dne 29. 11. 2012, č. j. 7 Ao 3/2010 – 25)



Ochrana krajinného rázu

Krajinný ráz

- živé i neživé, přírodní i kulturní prvky
- prováděcí předpis nebyl vydán
- činnosti, které mohou snížit/změnit krajinný ráz – souhlas OOPř, záv. stanovisko
- právní/skutkové otázky
 - *jedna negativní dominanta otevírá území pro další*

Přírodní park

- k ochraně krajinného rázu s významnými soustředěnými estetickými a přírodními hodnotami
- území nesmí být zvláště chráněno
- nařízení kraje: obsahuje omezení některých činností



Ochrana krajinného rázu

Krajinný ráz

- živé i neživé, přírodní i kulturní prvky (*zejména přírodní, kulturní a historická charakteristika určitého místa či oblasti*)
- Ochrana již v procesu územního plánování (na úrovni kraje i obce)
- činnosti, které mohou snížit/změnit krajinný ráz – souhlas OOPř (záv. Stanovisko)
- zásahy do krajinného rázu mohou být prováděny pouze s ohledem na zachování významných krajinných prvků, ZCHÚ, kulturních dominant krajiny, harmonické měřítko a vztahy v krajině
- Chybí prováděcí předpis, důležitá je judikatura (*jedna negativní dominanta otevírá území pro další*)

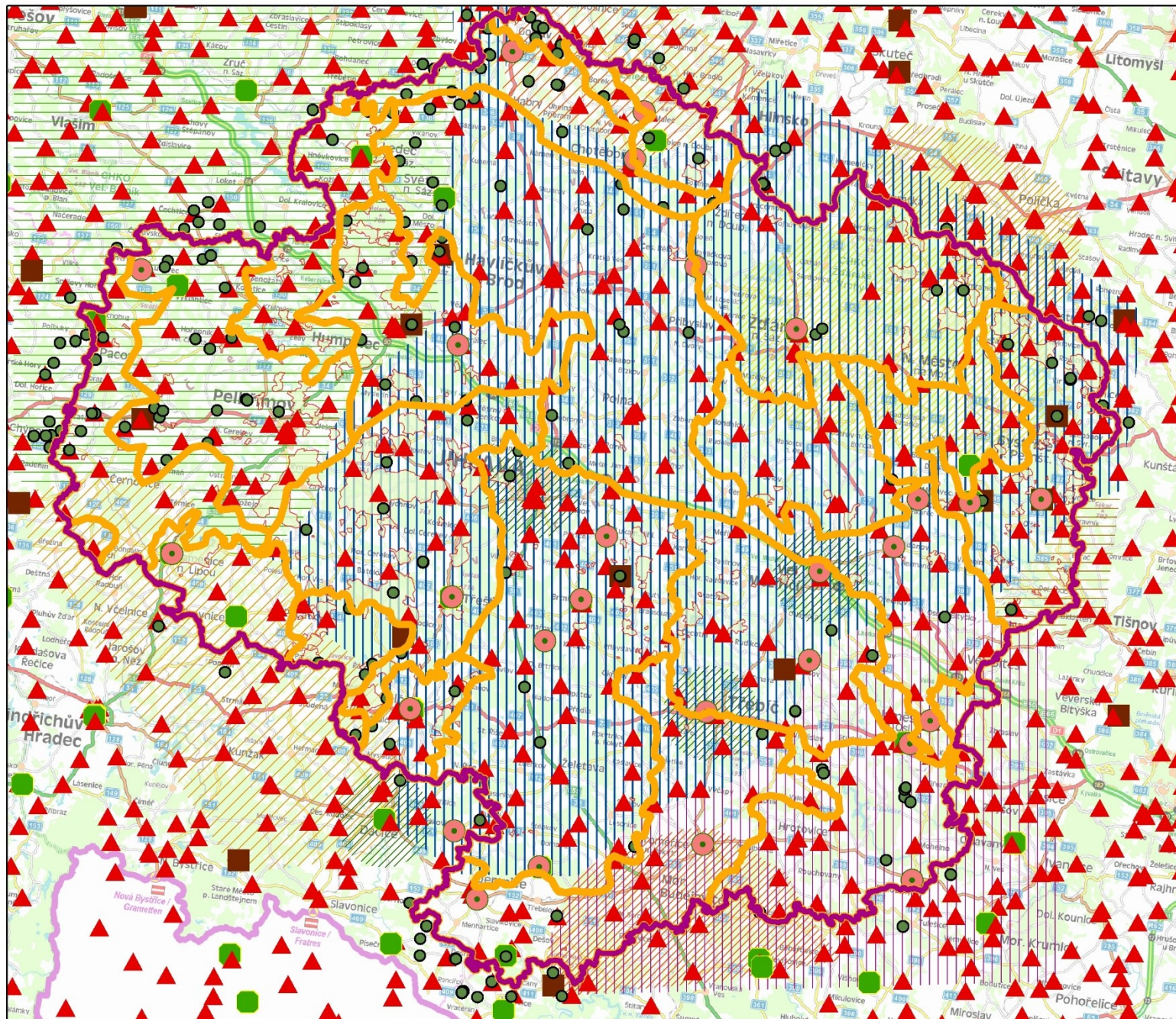


Ochrana krajinného rázu

Přírodní park

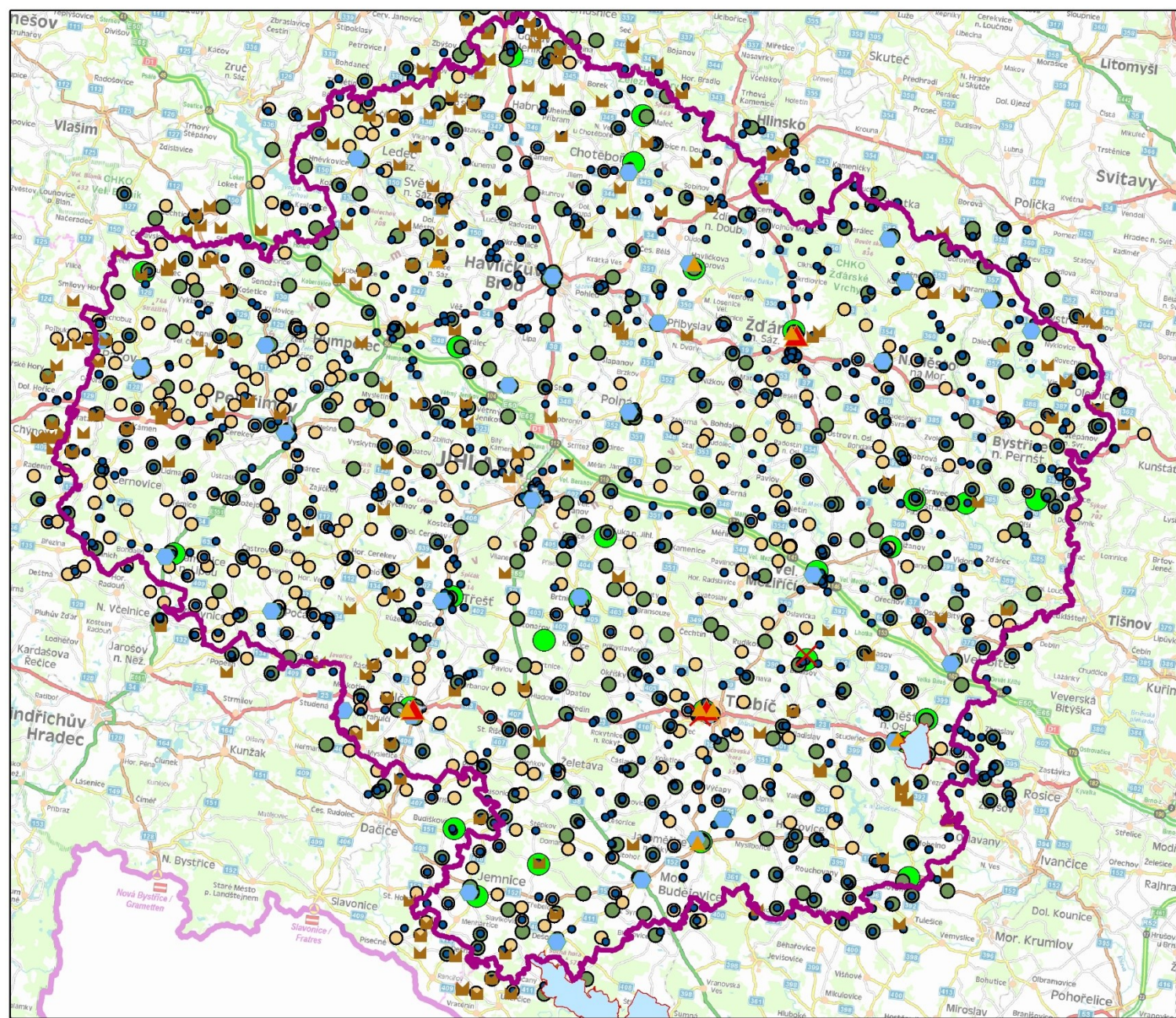
- k ochraně krajinného rázu s významnými soustředěnými estetickými a přírodními hodnotami
- území nesmí být zvláště chráněno
- nařízení kraje: obsahuje omezení některých činností

Kulturní a historická charakteristika



- Legenda**
- kraj_Vysocina
 - oblasti_krr
 - Komponované krajiny
 - Zříceniny
 - zastavba_budovy2
 - DR_BUDOVY1**
 - Hrad
 - + Hrobka
 - Klášter
 - ▲ Kostel
 - Zámek
 - prostory_dochovane_struktury
 - typy_lidoveho_domu**
 - Typy lidového domu**
 - Dům Jižní Moravy
 - Dům Jižních Čech
 - Dům středoevropské pahorkatiny a povodí Berounky
 - Dům Českomoravské vrchoviny
 - Hanácký dům
 - Východočeský dům
 - lokální_dobove_fomy_lidoveho_domu**
 - Lokální dobové formy lidového domu**
 - Horácko
 - Dyjsko-oslavanský dům
 - Dyjsko-svratecký dům
 - Polický dům

Území zvýšené kulturní hodnoty



Legenda

- kraj_Vysočina
- KPZ_POL
- ▲ zrcenice
- ▲ NKP_BOD
- ✕ VetryMlyn
- ▲ PAM_UNESCO
- PRPZ_BOD
- PRPZ_POL
- MohylaPomnikNahrobek
- RozvalinaZrcenina
- Sakrální etabdy**
- Kaple
- Kostel
- komponovane_krajiny



Ochrana významných krajinných prvků

Významné krajinné prvky

ekologicky, geomorfologicky nebo esteticky hodnotná část krajiny utvářející její typický vzhled nebo přispívající k udržení její stability

Ze zákona - veškeré lesy, rašeliniště, vodní toky, rybníky, jezera a údolní nivy

Registrované

- zejména mokřady, stepní trávníky, meze, trvalé travní plochy, naleziště nerostů, skalní útvary, historické zahrady
- Podnět k registraci může dát kdokoliv
- Rozhodnutí o registraci probíhá ve správním řízení, jehož účastníky jsou vlastníci dotčených pozemků
- Rozhodnutí o registraci může orgán, který ji vydal, zrušit pouze v případě veřejného zájmu

zpravidla alespoň 1 podmínka:

- utváří typický vzhled krajiny,
- přispívá k její estetické hodnotě,
- přispívá k udržení její ekologické stability.



Významné krajinné prvky

- chráněny před poškozováním a ničením *ex lege*
- k zásahům, které by mohly vést k poškození nebo zničení VKP nebo ohrožení či oslabení jeho ekologicko-stabilizační funkce, **je třeba závazné stanovisko***
- zejména umístování staveb, pozemkové úpravy, změny kultur pozemků, odvodňování pozemků, úpravy vodních toků a nádrží a těžba nerostů
- *je-li podkladem pro jiné rozhodnutí (jinak forma samostatného rozhodnutí)
- ale sankční ustanovení: „*provádí škodlivý zásah do významného krajinného prvku bez souhlasu*“



Jeskyně

- **Podzemní prostory vzniklé působením přírodních sil, včetně jejich výplní a přírodních jevů v nich**
- Chráněny i přírodní jevy na povrchu (např. krasové závrtky, škrapy, ponory), které s jeskyněmi souvisejí
- Je **zakázáno ničit, poškozovat nebo upravovat** jeskyně nebo jinak měnit jejich dochovaný stav
 - výjimka v zájmu jeskyně nebo pokud jiný veřejný zájem výrazně převažuje
 - povolení k průzkumu a výzkumu
 - nejsou předmětem vlastnického práva



Přechodně chráněné plochy

- území s **dočasným nebo nepředvídaným výskytem významných rostlinných nebo živočišných druhů, nerostů nebo paleontologických nálezů**
 - lze vyhlásit též z jiných vážných důvodů (vědeckých, studijních či informačních)
- na předem stanovenou dobu nebo na opakované období
- **omezuje využití území, které by znamenalo zničení, poškození nebo rušení vývoje předmětu ochrany**
 - zavazuje pouze vlastníka pozemku - rozhodnutí
- nárok na náhradu újmy nikoliv nepatrné
 - vlastník pozemku; doklady o výnosu



Městský úřad Jemnice	Zpracovatel:
Dešle dne: 6. 1. 2016	CAJ
čís. j.: NEJE 94/2016	Štátní archivátor
Právní ústředí:	

Městský úřad Moravské Budějovice
Odbor životního prostředí
Nám. Míru 31, 676 00 Moravské Budějovice, tel. 568408311

VÁŠ DOPIS ZN :

ZE DNE :

Značka spisu : OŽP/85/2016

Č.J. : OŽP/355/2016

VYŘIZUJE : Bc. Jana Škodová, DiS.

TELEFON : 568 408 383

DATUM : 06.01 2016

Vyhlášení území „Jemnické cvičiště“ za přechodně chráněnou plochu
oznámení o zahájení řízení veřejnou vyhláškou

Městský úřad Moravské Budějovice, odbor životního prostředí, příslušný dle ust. §76 a 77 zákona č. 114/1992 Sb., o ochraně přírody a krajiny, ve znění pozdějších předpisů (dále jen zákona) zahajuje v souladu s ust. § 44 a § 144 zák. č.500/2004 Sb., správní řád, ve znění pozdějších předpisů (dále jen správní řád) řízení ve věci vyhlášení území „Jemnické cvičiště“ za přechodně chráněnou plochu ve smyslu ust. § 13 odst. 1 zákona.

Přechodně chráněná plocha se nachází na pozemcích: p. č. 2702/1, p.č. 2693/2 (část), p.č. 2693/1 (část), p.č. 2684/1, p.č. 2698/2, p.č. 2683/1, p.č. 2702/8 v k.ú. Jemnice.

Základní údaje:

lokalizace: severní okraj města Jemnice
k.ú. Jemnice
výměra: cca 10 ha
nadmořská výška: 460 - 490 m

Důvod vyhlášení:

- ochrana populací jedné z nejvýznamnějších populací mravence chráněného druhu Formica foreli v České republice, ochrana hnízdních biotopů vzácných druhů ptáků, zejména nejvýznamnějšího hnízdiště silně ohrožené pěnice vlašské (*Sylvia nisoria*) v kraji Vysočina.

Popis lokality:

Výše uvedené pozemky byly v podobném rozsahu vyhlášeny přechodně chráněnou plochou v roce 2010 s platností do roku 2015. Během těchto let došlo z důvodu digitalizace Jemnice u některých pozemků ke změnám parcelních čísel, jejich výměr a také ke změnám vlastníků



skokan štíhlý (*Rana dalmatina*), krahulec obecný (*Accipiter nisus*), krutihlav obecný (Jund torquilla), křepelka polní (*Coturnix coturnix*), pěnice vlašská (*Sylvia nisoria*) a ohrožené druhy vratička měsíční (*Borychium lunaria*), mravenec Formica foreli, bramborníček černohlavý (*Saxicola torquata*), koroptev polní (*Perdix perdix*), řuhák obecný (*Lanius collurio*). Z druhů Červeného seznamu pak dále kozlík dvoudomý (*Valeriana dioica*), bělolist rolní (*Filago arvensis*), kociánek dvoudomý (*Antennaria dioica*), vrabec polní (*Pezder Montanus*), žluna zelená (*Picus viridis*).

Navrhované ochranné podmínky území:

1. zakázat v celém území umístování nových staveb, které by mohly poškodit biotopy chráněných druhů rostlin a živočichů
2. zakázat zavážení či dočasné ukládání jakéhokoliv materiálu na ploše PCHP
3. zamezit všemi dostupnými prostředky nelegální ukládání odpadů na plochu PCHP

2

4. vyloučit jízdu motorových vozidel mimo nutné přejezdy související s údržbou pozemků.

Navrhovaný management území:

1. extenzivní pastva, kosení a občasné prořezávky na plochách s výskytem mravenců Formica foreli
2. extenzivní pravidelné kosení a občasné prořezávky pcháčové louky s kozlíkem dvoudomým
3. občasné prořezávky, kosení a pastva na zbylé ploše PCHP
4. občasné narušování vybraných ploch, např. stržením drnu nebo pojezdem terénních vozidel, vše mimo období hnízdění ptactva.

Přechodně chráněná plocha se v souladu s ust. § 13 zákona vyhláší na dobu **do 31. 12. 2017.**

K zahájenímu správnímu řízení zašlete písemné stanovisko do 15-ti dnů ode dne doručení tohoto oznámení na Městský úřad Moravské Budějovice - odbor životního prostředí, oddělení ochrany přírody. Nebude-li nám ve stanovené lhůtě Vaše stanovisko doručeno, máme za to, že k předmětnému záměru nemáte připomínky.

System územní ochrany: přehled

Obecná

- územní systémy ekologické stability
- významné krajinné prvky
 - ex lege/registrované
- krajinný ráz (+ přírodní park)
- jeskyně
- přechodně chráněné plochy

Zvláštní

- zvláště chráněná území
- Natura 2000
- smluvní ochrana

- biologické hodnocení
- opatření ke zlepšování přírodního prostředí
 - náhrada za ztížení hospodaření
 - přístupnost krajiny



Zvláště chráněná území

Velkoplošná zvláště chráněná území (VZCHÚ):

NÁRODNÍ PARKY (NP),

CHRÁNĚNÉ KRAJINNÉ OBLASTI (CHKO).

Maloplošná zvláště chráněná území (MZCHÚ):

NÁRODNÍ PŘÍRODNÍ REZERVACE (NPR),

PŘÍRODNÍ REZERVACE (PR),

NÁRODNÍ PŘÍRODNÍ PAMÁTKY (NPP)

PŘÍRODNÍ PAMÁTKY (PP) (<http://drusop.nature.cz/>)

Natura 2000:

Evropsky významná lokalita (EVL)

Ptačí oblast (PO)

Kategorie ZCHÚ

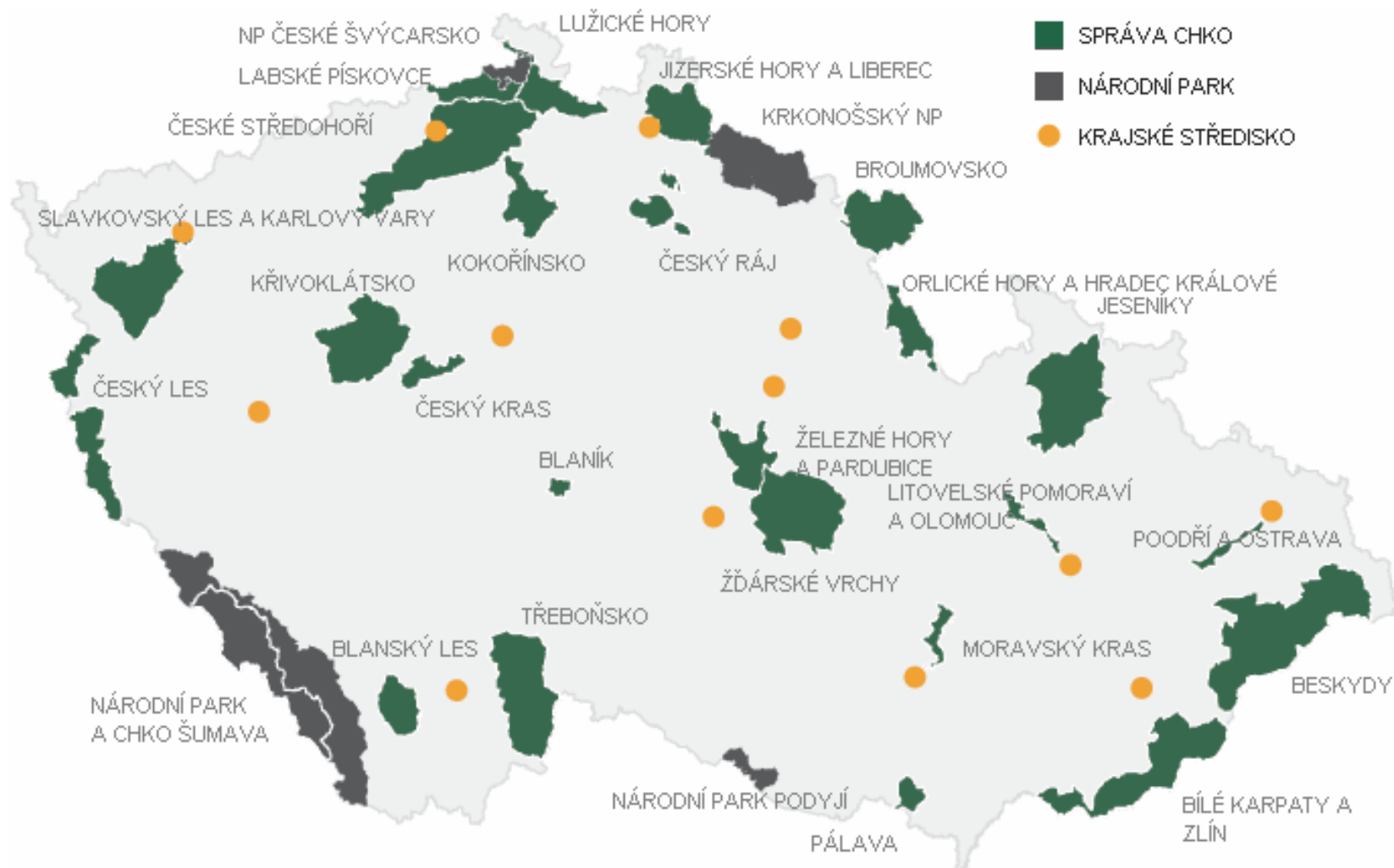
Velkoplošná

- národní parky [4]
 - zákon
- chráněné krajinné oblasti [26]
 - nařízení vlády
 - CHKO Brdy od 2016
- členění do zón
 - vyhláška MŽP

Maloplošná

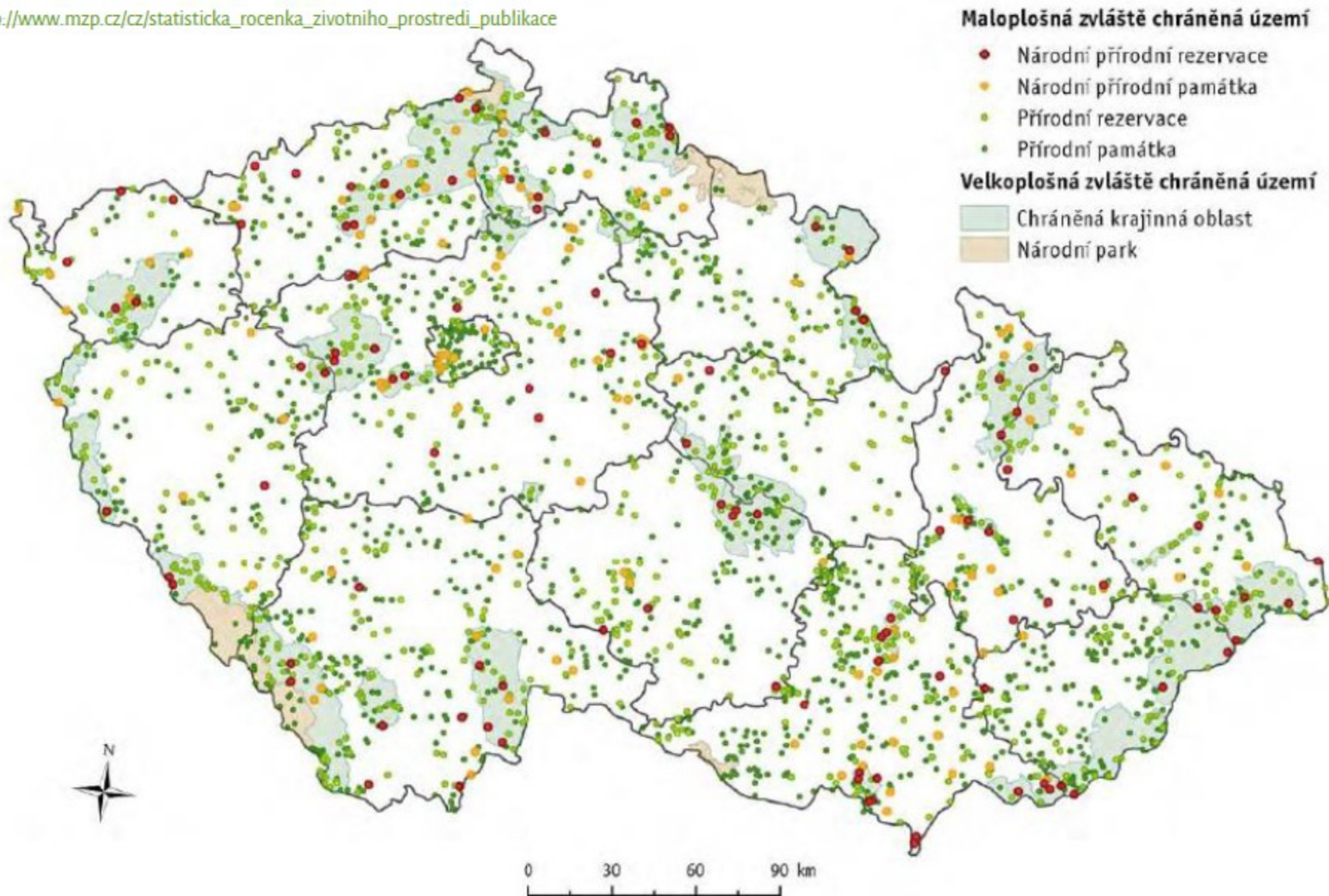
- národní přírodní rezervace [123]
 - vyhláška MŽP
- přírodní rezervace [836]
 - nařízení OOP
- národní přírodní památky [121]
 - vyhláška MŽP
- přírodní památky [1583]
 - nařízení OOP
- smluvní

Zvláště chráněná území



Maloplošná zvláště chráněná území k 31. 12. 2015

http://www.mzp.cz/cz/statisticka_rocenka_zivotniho_prostredi_publicace





Zvláště chráněná území

Základní ochranné podmínky

- §16 pro NP, §26 pro CHKO, §29 pro NPR a §34 pro PR

Bližší ochranné podmínky

- při vyhlášení – pro konkrétní země, ve zřizovacím předpisu

Platné všude x zonace

- Omezení hospodářské činnosti, stavební činnosti, rekreačních a turistických aktivit

- Výjimky ze zákazů (správy příslušných národních parků či CHKO, vláda)

- Závazná stanoviska na území NP nebo CHKO

- Ochranná pásma



Národní parky

- Rozdělení NP do čtyř zón - na bezzásahovou zónu přírodní, zónu přírodě blízkou, zónu soustředěné péče o přírodu a zónu kulturní krajiny, kterou tvoří zastavěné území,
- Stát nemůže v národních parcích prodávat žádné své pozemky, na ostatní má předkupní právo,
- Otevírání národních parků šetrné turistice: důslednější vymezení cest a tras a míst pro táboření nebo pro splouvání řek.



Zvláště chráněná území

Základní ochranné podmínky

- §16 pro NP, §26 pro CHKO, §29 pro NPR a §34 pro PR

CHKO: Na celém území chráněných krajinných oblastí je zakázáno

- a) **zneškodňovat odpady mimo místa vyhrazená se souhlasem orgánu ochrany přírody,**
- b) **tábořit a rozdělávat ohně mimo místa vyhrazená se souhlasem orgánu ochrany přírody,**
- c) **vjíždět a setrvávat s motorovými vozidly a obytnými přívěsy mimo silnice a místní komunikace a místa vyhrazená se souhlasem orgánu ochrany přírody, kromě vjezdu a setrávání vozidel orgánů státní správy, vozidel potřebných pro lesní a zemědělské hospodaření, obranu státu a ochranu státních hranic, požární ochranu a zdravotní a veterinární službu,**
- d) **povolovat nebo uskutečňovat záměrné rozšiřování geograficky nepůvodních druhů rostlin a živočichů,**
- e) **používat otrávených návnad při výkonu práva myslivosti,**



Zvláště chráněná území

Základní ochranné podmínky

- §16 pro NP, §26 pro CHKO, §29 pro NPR a §34 pro PR

CHKO: Na celém území chráněných krajinných oblastí je zakázáno

f) **stavět nové dálnice, sídelní útvary a plavební kanály,**

g) **pořádat automobilové a motocyklové soutěže,**

h) **provádět chemický posyp cest,**

i) **měnit dochované přírodní prostředí v rozporu s bližšími podmínkami ochrany chráněné krajinné oblasti.**

Na území **první zóny** chráněné krajinné oblasti je dále zakázáno:

- **umísťovat a povolovat nové stavby,**
- **povolovat a měnit využití území,**
- **hnojit pozemky, těžit nerosty a humolity.**



Zvláště chráněná území

Základní ochranné podmínky

- §16 pro NP, §26 pro CHKO, §29 pro NPR a §34 pro PR

Přírodní rezervace:

(1) Na celém území přírodních rezervací je zakázáno

a) **hospodařit na pozemcích způsobem vyžadujícím intenzivní technologie,**

zejména prostředky a činnosti, které mohou způsobit změny v biologické rozmanitosti, struktuře a funkci ekosystému anebo nevratně poškozovat půdní povrch,

b) používat **biocidy,**

c) **povolovat a umísťovat nové stavby,**

d) povolovat nebo uskutečňovat záměrné **rozšiřování geograficky nepůvodních druhů rostlin a živočichů,**

e) sbírat či odchyťovat rostliny a živočichy, kromě výkonu práva myslivosti a rybářství či sběru lesních plodů,

f) měnit dochované přírodní prostředí v rozporu s bližšími podmínkami ochrany přírodní rezervace.

(2) Výkon práva myslivosti a rybářství může příslušný orgán omezit, pokud tento výkon je v rozporu s podmínkami ochrany území přírodní rezervace.



Zvláště chráněná území

Další ochrana – např. **předkupní právo**

§ 61 odst. 1

*Vlastníci nezastavěných pozemků ležících **mimo sídelní útvary na území národních parků, národních přírodních rezervací, národních přírodních památek a vlastníci pozemků souvisejících s jeskyněmi jsou povinni v případě jejich zamýšleného prodeje přednostně nabídnout tyto pozemky ke koupi orgánu ochrany přírody. Pokud orgán ochrany přírody neprojeví o tyto pozemky do 60 dnů od obdržení nabídky pozemku písemně závazný zájem, mohou vlastníci zamýšlený prodej uskutečnit.***



Zvláště chráněná území

Další ochrana – např. **ochranná pásma**

- zabezpečuje ZCHÚ před rušivými vlivy z okolí (s výjimkou chráněné krajinné oblasti)

rozsah

- individuální
- nebo ze zákona 50 metrů u maloplošných

Vymezeny **činnosti a zásahy, které jsou vázány na předchozí souhlas orgánu ochrany přírody**

- stavební činnost, terénní a vodohospodářské úpravy, použití chemických prostředků a změny druhu pozemku



Zvláště chráněná území

§ 43 Výjimky ze zákazů ve zvláště chráněných územích

(1) Výjimky ze zákazů ve zvláště chráněných územích podle § 16, 26, 29, 34, § 35 odst. 2, § 36 odst. 2, § 45h a 45i v případech, kdy veřejný zájem výrazně převažuje nad zájmem ochrany přírody, schvaluje v každém jednotlivém případě svým **usnesením vláda**.

(2) Správním orgánem příslušným k udělení výjimky podle odstavce 1 je **Ministerstvo životního prostředí**. Ministerstvo po obdržení žádosti o výjimku předloží tuto žádost do 60 dnů na jednání vlády. Do 30 dnů po projednání ve vládě vydá ministerstvo rozhodnutí podle usnesení vlády.

(3) Výjimky ze zákazů ve zvláště chráněných územích podle § 16, 26, 29, 34, § 35 odst. 2 a § 36 odst. 2 lze povolit v případě, kdy jiný veřejný zájem převažuje nad zájmem ochrany přírody, nebo v zájmu ochrany přírody, nebo tehdy, pokud povolovaná činnost významně neovlivní zachování stavu předmětu ochrany zvláště chráněného území.

(4) Výjimky podle odstavce 3 uděluje **příslušný orgán ochrany přírody a krajiny**.



Výjimky ze zákazů

- ze základních ochranných podmínek

A) veřejný zájem **výrazně převažuje** nad zájmem ochrany přírody

- výklad: záměry v celostátních koncepcích

- rozhodnutí vydává MŽP na základě usnesení vlády

B) veřejný zájem **převažuje** nad zájmem ochrany přírody, **nebo** v zájmu ochrany přírody, **nebo** tehdy, pokud povolovaná činnost významně neovlivní zachování stavu předmětu ochrany

- NSS 6 As 65/2012-161 – výslovně formulovat ve vztahu ke konkrétní věci a proč převážil nad zájmem ochrany přírody a krajiny



Stavba v CHKO

- Režim povolování staveb ovlivňuje zonace.
- Umístění stavby musí být v souladu s územním plánem.
- Ke všem stavbám je nutné stanovisko Správy CHKO (AOPK). Pro stavby zde platí přísnější pravidla než mimo CHKO.
- Stavby navíc podléhají určitým architektonickým zásadám a nesmí narušovat krajinný ráz oblasti.



Stavba v CHKO

I v případě stavby umístované namísto stávajícího objektu je stavební úřad povinen zkoumat, zda se na předmětném území vyskytují zvláště chráněné druhy živočichů a zda je k umístění stavby potřeba vydání výjimky dle § 56 zákona č. 114/1992 Sb., o ochraně přírody a krajiny.

(rozsudek Nejvyššího správního soudu ze dne 29. 5. 2014, č. j. 9 As 89/2013 – 65)



NATURA 2000

EVL a ptačí oblasti

EVL

- národní seznam
 - nařízení č. 318/2013 Sb., ve znění č. 73/2016 Sb.
- evropský seznam
 - nařízení č. 208/2012 Sb., ve znění č. 93/2014 Sb.
- základní ochranné podmínky [45c odst. 2]
- smluvní
- ochrana ZCHÚ

Ptačí oblasti

- vymezeny nařízením vlády
- podmínky ZCHÚ, je-li překryv
- uvedeny činnosti podmíněné souhlasem OOP
 - lze nahradit smlouvou



NATURA 2000

Evropsky významné lokality (1075) a ptačí oblasti (41)

- mohou mít status ZCHÚ, mohou být chráněny smluvně (§39 ZOPK) nebo mohou být chráněny tzv. základní ochranou (§45c, odst. 2 ZOPK).
- Předběžná ochrana (§ 45b ZOPK)
- Sledování stavu (§ 45f ZOPK)
- Hodnocení důsledků koncepcí a záměrů (§ 45h a 45i ZOPK)





NATURA 2000

- Natura 2000 nenahrazuje česká ZCHÚ, ale doplňuje je = existují vedle sebe
- ochrana přírody v ČR je součástí systému ochrany přírody v celé EU, mj. kontrola a vyhlásování území uniiními orgány





C-141/14 (European Commission v Republic of Bulgaria)

Členské státy především označí území nejvhodnější z hlediska počtu druhů a rozlohy jako ZCHO určené pro ochranu těchto druhů, přičemž vezmou v úvahu jejich požadavky na ochranu na pevnině a na moři v zeměpisné oblasti, na niž se tato směrnice vztahuje.



Naturové hodnocení

Koncepce nebo záměr, který může samostatně nebo ve spojení s jinými významně ovlivnit příznivý stav předmětu **ochrany nebo celistvost NATURA 2000** (EVL nebo ptačí oblast), **podléhá hodnocení vlivů na toto území**

- orgán ochrany přírody posuzuje, zda může mít významný vliv
- nevyloučí-li vliv, musí být daná koncepce nebo záměr předmětem posouzení,
- nelze-li vyloučit negativní vliv, musí předkladatel zpracovat varianty řešení, jejichž cílem je negativní vliv na území vyloučit nebo v případě, že vyloučení není možné, alespoň zmírnit

Postupuje se podle zákona o posuzování vlivů na životní prostředí (§ 45h a násl. zákona č. 114/1992 Sb., o ochraně přírody a krajiny)



Smluvně chráněná území

- primárně pro ochranu EVL, ale také jiných území (i památných stromů) – fakticky nahrazuje maloplošná ZCHÚ
- veřejnoprávní smlouva sui generis
- vymezeny ochranné podmínky
- označení území v terénu → nikdo nesmí poškozovat vážně na pozemku jako věčné břemeno
- využíváno sporadicky (34)



II.

Předmět smlouvy

1. Touto smlouvou se zřizuje ochrana zvláště chráněného území (evropsky významné lokality) Prachatic - kostel, kód CZ0313820 (dále jen "chráněné území"), nacházejícího se na pozemku vlastníka parcelní číslo st. 31 v katastrálním území Prachatic. Vlastní chráněné území se nachází v půdních prostorách budovy kostela, který se nachází na uvedeném pozemku. (dále jen "dotčené pozemky").
2. Nedílnou součástí této smlouvy je příloha 1, kterou tvoří kopie katastrální mapy se zákresem polohy hranice chráněného území.

IV.

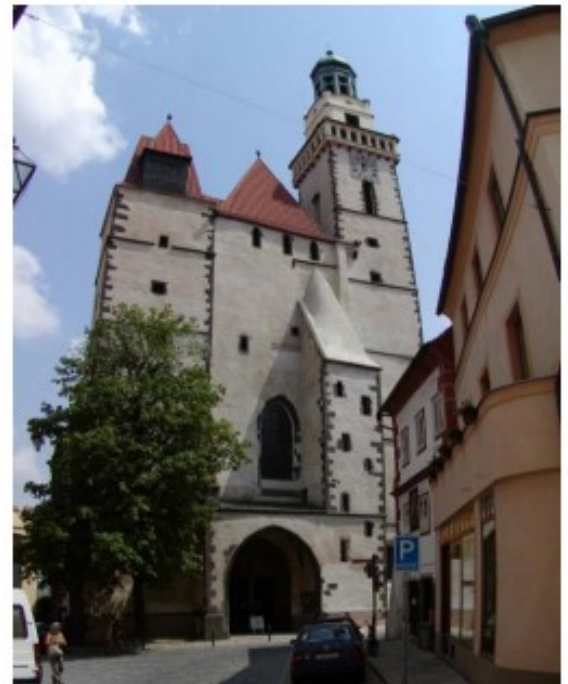
Povinnosti vlastníka, ochranné podmínky, způsob, charakter a rozsah péče

1. Vlastník se zavazuje, že za účelem ochrany předmětu ochrany chráněného území bude vykonávat své činnosti v chráněném území za následujících podmínek:
 - při rekonstrukcích půdních prostor zachová vletové otvory pro netopýry, práce bude provádět mimo dobu aktivity kolonie (polovina dubna až konec srpna). Uvedený termín se nevztahuje na případ neodkladných prací havarijní povahy, kdy bude operativně dohodnut se zástupci orgánu ochrany přírody možný způsob manipulace s kolonií netopýra velkého tak, aby oprava proběhla bez újmy na předmětu ochrany. O havarijním stavu informuje orgán ochrany přírody příslušný správce objektu bezodkladně po jeho zjištění.
 - v době aktivity letní kolonie bude minimalizovat pohyb osob v půdních prostorách
 - v případě chemického ošetření konstrukce krovu použije prostředky netoxické pro netopýry
 - při záměru jakékoli jiné činnosti bude postupovat v souladu s ustanovením §50 zákona

2. Vlastník se zavazuje, že za účelem zajištění péče o předmět ochrany chráněného území bude vykonávat činnosti za podmínek uvedených v bodu 1. článku IV. této smlouvy, a že strpí výkon následujících činností:

- monitoring populace druhu
- kontroly stavu předmětu ochrany a stanoviště

http://drusop.nature.cz/ost/chrobjety/schru/index.php?frame&SHOW_ONE=1&ID=14297



Další plošná ochrana – např. **omezení vstupu**

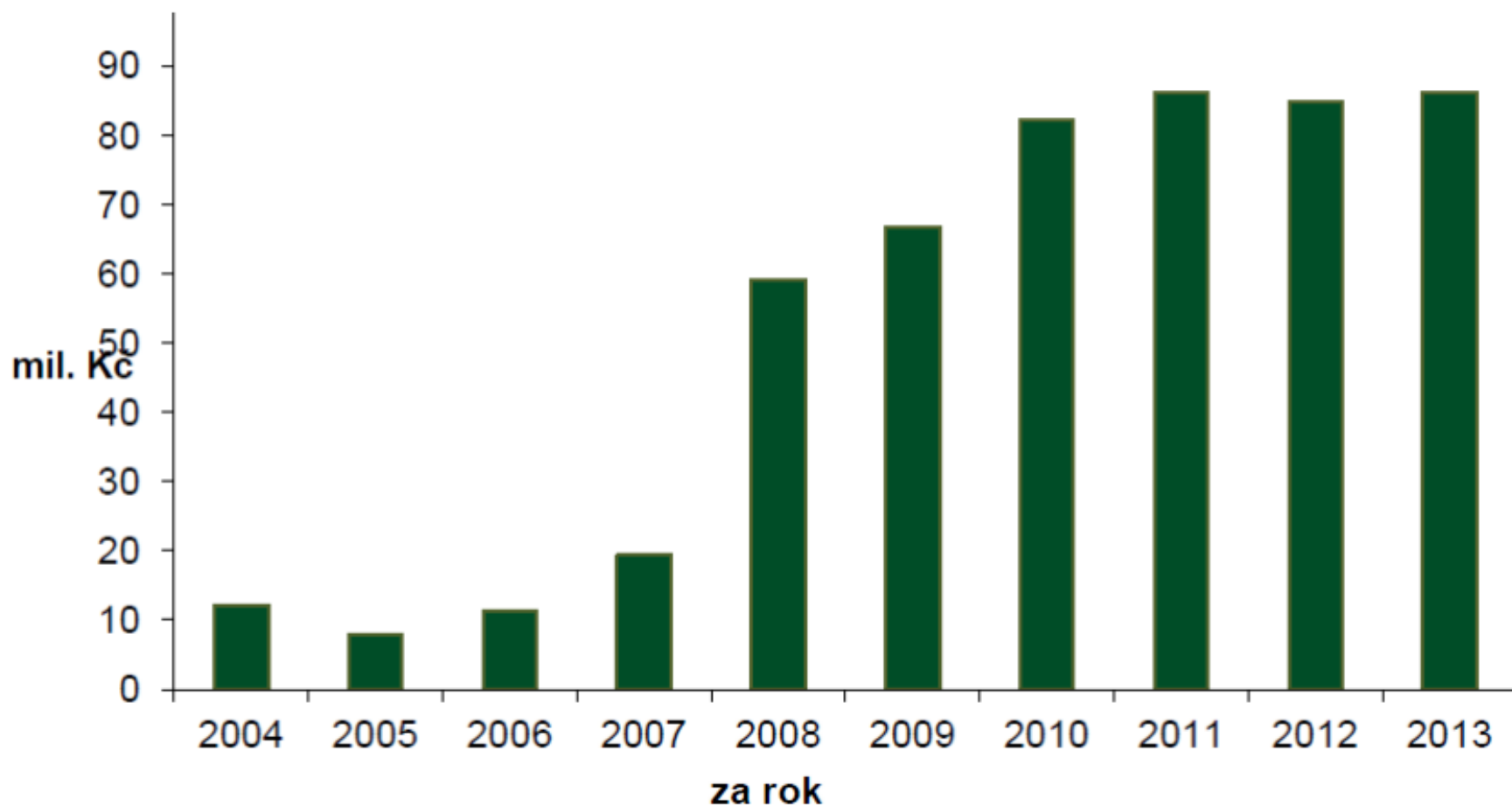
- každý právo na přístup do krajiny (§ 63)
- Ale možnost omezení (čl. 14 LZPS) na vymezených územích z důvodu ochrany přírody
- NP, NPR, NPP, I. zóna CHKO, jeskyně
- opatření obecné povahy; po projednání s dotčenými obcemi
- hrozí-li poškozování území
- omezení vstupu do NP návštěvním řádem
- obdobně omezení vstupu do lesa (z důvodu ochrany lesa)



Náhrada majetkové újmy

- Vznik nebo trvání újmy **v důsledku omezení** vyplývajícího
 - z části třetí až páté ZOPK včetně prováděcích právních předpisů – tj. zvláštní ochrana
 - z rozhodnutí vydaného na jejich základě
 - z opatření v plánech systémů ekologické stability krajiny
 - rozhodnutí, závazného stanoviska nebo souhlasu vydaného podle ZOPK (nikoliv za opatření uložená v důsledku neplnění povinností)
- Nárok má vlastník (prioritně) nebo „nájemce“ zemědělské půdy - lesního pozemku - rybníka s chovem ryb nebo vodní drůbeže
- Poskytují AOPK, resp. správa NP, výše je určena podle prováděcích předpisů

Vyplacené náhrady



<http://www.ochranaprirody.cz/res/archive/253/031580.pdf?seek=1444897194>

Děkuji za pozornost!