



PRÁVNÍ REŽIM POZEMKŮ ZEMĚDĚLSKÉHO PŮDNÍHO FONDU

Jakub Hanák

BN605Zk Základy pozemkového práva II - jaro 2019

Druh pozemku	Údaje k 31. 12. 2016					Údaje k 31. 12. 2017				
	Výměra		Parcely		Průměr. parcela	Výměra		Parcely		Průměr. parcela
	ha	v %	počet	v %	ha	ha	v %	počet	v %	ha
orná půda	2965606	37,60	5029231	22,34	0,59	2958603	37,51	5127662	22,51	0,58
chmelnice	10127	0,13	24941	0,11	0,41	10066	0,13	25277	0,11	0,4
vinice	19835	0,25	94520	0,42	0,21	20008	0,25	97725	0,43	0,2
zahrada	164024	2,08	2632310	11,69	0,06	164815	2,09	2649132	11,63	0,06
ovocný sad	45390	0,58	103462	0,46	0,44	45245	0,57	103978	0,46	0,44
trvalý travní porost	1003393	12,72	2872158	12,76	0,35	1006552	12,76	2912160	12,78	0,35
zemědělská půda	4208374	53,36	10756622	47,78	0,39	4205288	53,32	10915934	47,91	0,39
lesní pozemek	2669850	33,85	1560764	6,93	1,71	2671659	33,87	1576689	6,92	1,69
vodní plocha	165876	2,10	659117	2,93	0,25	166253	2,11	669898	2,94	0,25
zastavěná plocha a nádvoří	132217	1,68	4284266	19,03	0,03	132333	1,68	4296626	18,86	0,03
ostatní plocha	710724	9,01	5253835	23,34	0,14	711494	9,02	5324847	23,37	0,13
nezemědělská půda	3678666	46,64	11757982	52,22	0,31	3681739	46,68	11868060	52,09	0,31
celkem	7887041	100,00	22514604	100,00	0,35	7887027	100,00	22783994	100,00	0,35

Osnova

3

- A. východiska
- B. hospodaření na pozemcích ZPF
- C. nezemědělské využití pozemků ZPF
- D. nakládání s pozemky ZPF
- E. obdobně u PUPFL

Charakteristika zemědělské půdy

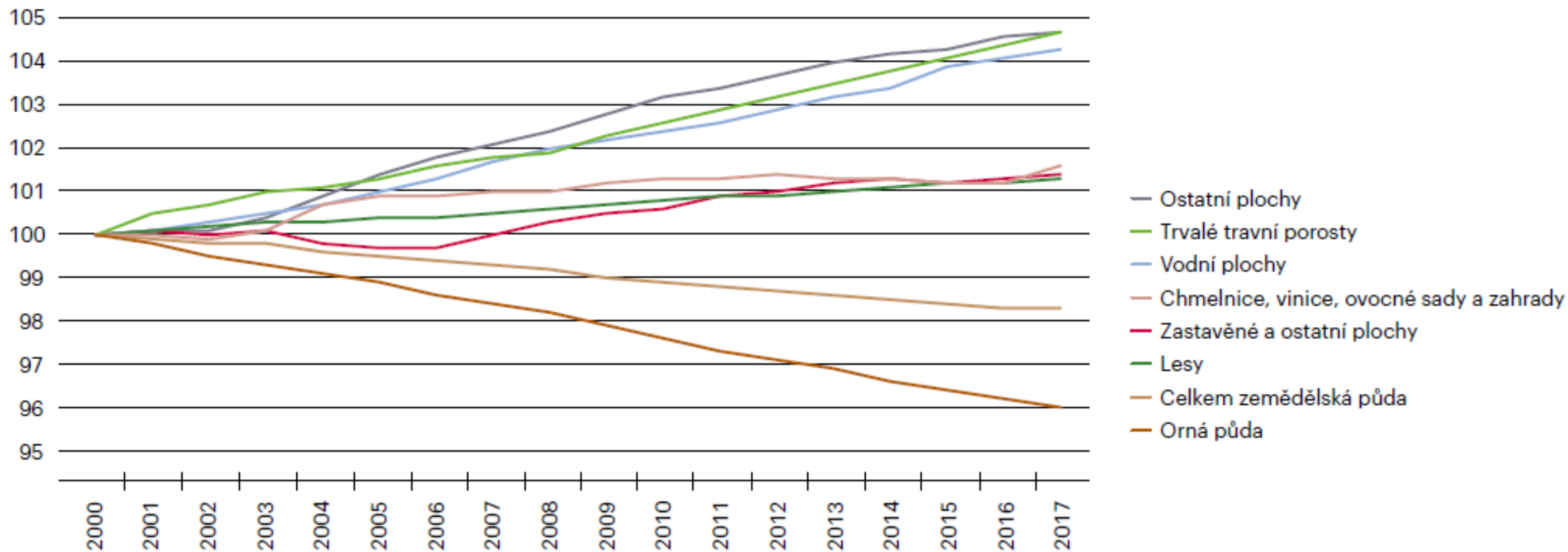
4

- půda je základní složkou životního prostředí
 - neobnovitelný přírodní zdroj – **veřejný zájem** na její ochraně (srov. Pl. ÚS 30/15)
- **degradační faktory**
 - zejména eroze, kontaminace a zastavování
 - všechny spolu vzájemně souvisí ⇒ vznik řetězové reakce
 - stav půdy ovlivňuje i ostatní složky životního prostředí

Graf 7

Vývoj využití území v ČR [index, 2000 = 100], 2000-2017

index (2000 = 100)



Prameny právní úpravy

6

- v EU v rámci ostatních politik a předpisů
- **zákon č. 334/1992 Sb., o ochraně ZPF**
- prováděcí předpisy
 - vyhláška č. 13/1994 Sb., kterou se upravují některé podrobnosti ochrany ZPF
 - vyhláška č. 48/2011 Sb., o stanovení tříd ochrany
 - vyhláška č. 153/2016 Sb., o stanovení podrobností ochrany kvality zemědělské půdy

Plánované změny prováděcích předpisů

7

Ministr Toman: Chci, aby protierozní vyhláška nabyla účinnosti bez zbytečných průtahů

31.7.2018

Tisková zpráva – Příprava protierozní vyhlášky, spolupráce při odstraňování kůrovcové kalamity, stav venkovské infrastruktury a v neposlední řadě zadržování vody v krajině byly nejdůležitějšími body dnešního jednání ministra zemědělství Miroslava Tomana se zástupci Sdružení místních samospráv ČR (SMS ČR).

SMS ČR považuje za velmi důležité urychleně připravit protierozní vyhlášku a zachovat její přísnost. Jejím smyslem je jednak zastavit vysychání krajiny a jednak ochrana obcí před důsledky eroze zemědělské půdy. „Plně chápu požadavky místních samospráv na přísnou legislativní úpravu, jednám o tom s ministrem životního prostředí Richardem Brabcem. Chci, aby protierozní vyhláška bez zbytečných průtahů nabyla účinnosti a byla kompromisem mezi zemědělci a místní samosprávou, který povede k rozvoji života i hospodářské činnosti venkovských oblastí,“ řekl ministr Miroslav Toman.

Z Česka mizí ornice. Protierozní vyhláška je ale v nedohlednu

09. února, 17:03 - Ondřej Stratilík



Institucionální zabezpečení

8

- **třístupňová** soustava orgánu ochrany ZPF
 - OÚ obcí s rozšířenou působností ⇒ krajské úřady ⇒ MŽP
 - žádost o vydání souhlasu s odnětím podávána u obecního úřadu – předá se stanoviskem nebo rozhodne
 - působnost správ NP na území NP
 - působnost újezdních úřadů ve vojenských újezdech
- kontrolní pravomoc **ČIŽP**
 - realizována od 2016
 - kontroluje v zásadě pouze vnášení látek do půdy (znečištění)

Zemědělské pozemky

9

- orná půda, chmelnice, vinice, zahrady, ovocné sady a trvalé travní porosty
 - viz § 3 odst. 2 KatZ
- blíže popsáno v příloze KatV (**druh a způsob využití pozemku**)
- ZPF je **způsob ochrany** pozemku

Pozemky ZPF

10

- **zemědělská půda** (viz č. 9)
 - včetně půdy, která byla a má být nadále zemědělsky obhospodařována, ale dočasně obdělávána není
- **rybníky s chovem** ryb nebo vodní drůbeže
- **nezemědělská půda potřebná** k zajišťování zemědělské výroby
 - polní cesty, pozemky se zařízením důležitým pro polní závlahy, závlahové vodní nádrže, odvodňovací příkopy, hráze sloužící k ochraně před zamokřením nebo zátopou, technická protierozní opatření apod.

Informace o pozemku ZPF

11

Parcelní číslo:	4222
Obec:	Brno [582786]
Katastrální území:	Tuřany [612171]
Číslo LV:	751
Výměra [m ²]:	7059
Typ parcely:	Parcela katastru nemovitostí
Mapový list:	DKM
Určení výměry:	Ze souřadnic v S-JTSK
Druh pozemku:	orná půda

Způsob ochrany nemovitosti

Název
zemědělský půdní fond

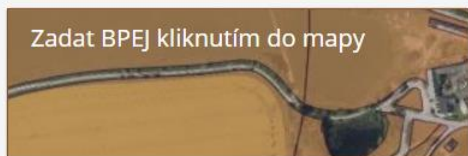
Seznam BPEJ

BPEJ	Výměra
20501	7059

7.50.11



Zadat BPEJ kliknutím do mapy



GENERUJ PDF

- Profil půdního typu



Klimatický region

7

Hlavní půdní jednotka

50

Sklonitost a expozice

1

Skeletovitost a hloubka
půdy

1

- Obecné informace o 7.50.11

Pseudogleje převážně na mírných svazích, se všesměrnou expozicí a celkovým obsahem skeletu do 25 %. Půdy hluboké až středně hluboké v mírně teplém, vlhkém klimatickém regionu a velmi málo produkční.

Bonitovaná půdně ekologická jednotka 7.50.11 legislativně spadá dle Vyhlášky o stanovení tříd ochrany č. 48/2011 Sb. do III. třídy ochrany zemědělského půdního fondu, její aktuální základní cena podle Vyhlášky k provedení zákona o oceňování majetku (oceňovací vyhlášky) č. 441/2013 Sb. je 4.04 Kč za m² a bodová výnosnost této půdy je na stupnici od 6 do 100 vyjádřena hodnotou 30. Jedná se o velmi málo produkční půdy.

Třída ochrany III

Min
1,15Základní cena pozemků [Kč/m²]

4.04

Max
19,79Min
6

Bodová výnosnost 30

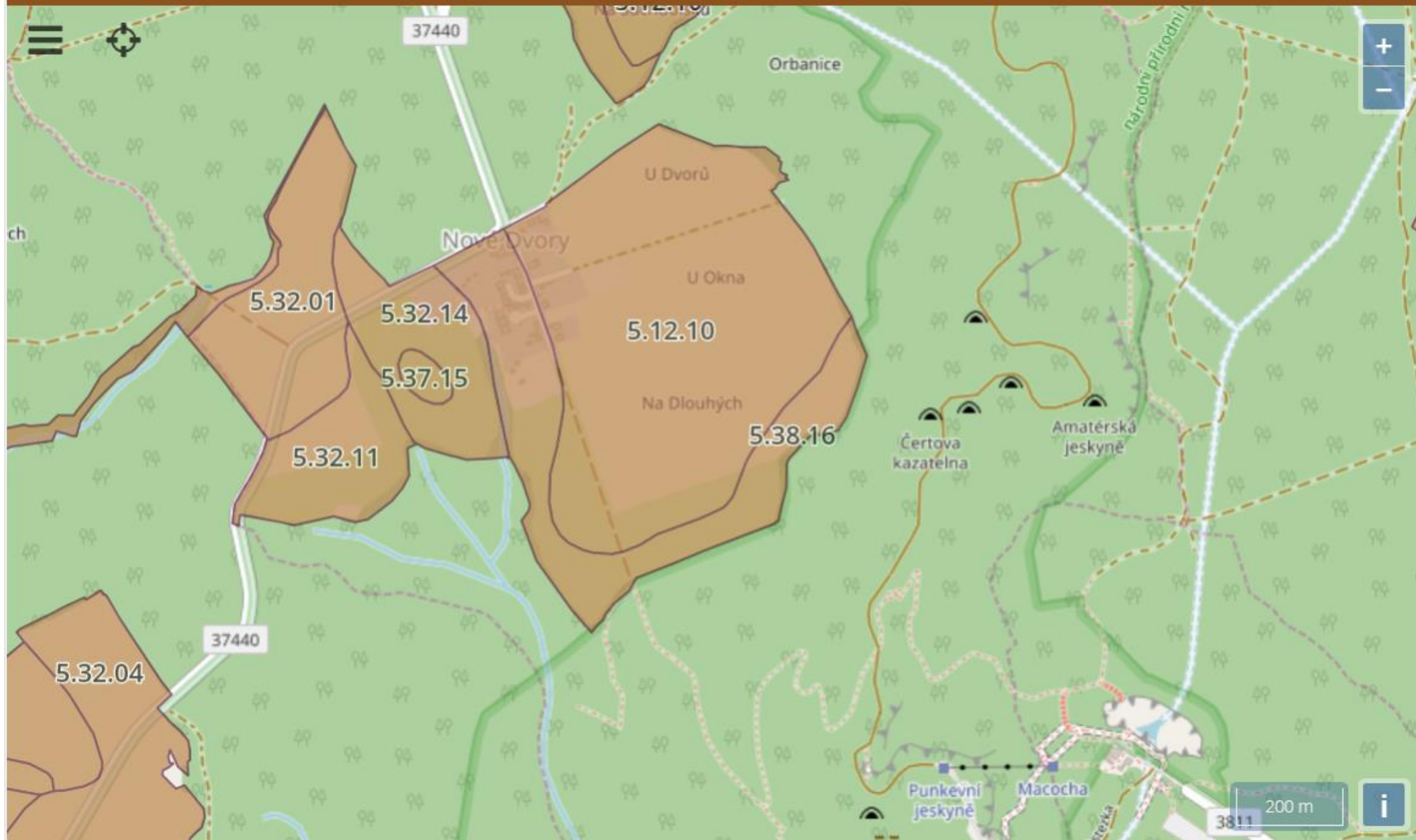
velmi málo produkční (28.2 - 43.7)

Max
100Min
0Výměra v ČR [km²]

469.89

Max
979,72

Zadat BPEJ kliknutím do mapy



Pochybnosti o povaze pozemku

14

- **rozhodování v pochybnostech** (§ 1 odst. 4)
 - rozhodnutí ve smyslu § 65 s.ř.s., tj. přezkoumatelné soudem
 - deklaratorní; nemá dočasný charakter – je definitivní
 - rozsudky NSS čj. 1 As 89/2008-80 či čj. 9 As 230/2015-34
- **znaky materiální (faktické: způsob obhospodařování) a formální (označení v KN)**
 - často odkazováno na rozsudek Vrchního soudu v Praze, sp. zn. 6 A 905/94, byť se týkal zákona o půdě
 - nezneužívat k legalizaci protiprávního postupu
 - srov. též § 19 ZoZPF: postup při novém mapování či pozemkových úpravách – drobné pozvolné dlouhodobé posuny hranic

Zásady ochrany pozemků ZPF

15

- **priorita zemědělského využívání**
 - využít pro nezemědělský účel nezemědělskou půdu (zastavitelné plochy, proluky, brownfieldy) = jen nezbytné případy vymezené v § 4 odst. 2 (⇒ část C)
- **trojrozměrnosti ochrany**
 - neznečišťovat, nepoškozovat vlastnosti půdy (⇒ část B)
 - skrývka úrodné vrstvy půdy (⇒ č. 37)
- **ochrana uspořádání pozemků ZPF**
 - nejvhodnější uspořádání řešit již při návrhu ÚPD (zvláště u liniových staveb ⇒ č. 39)
- **následná rekultivace**
 - zejména u dočasného odnětí
 - upřednostňováno zemědělské využití ⇔ vodní plochy či přírodní prvky (⇒ č. 38)



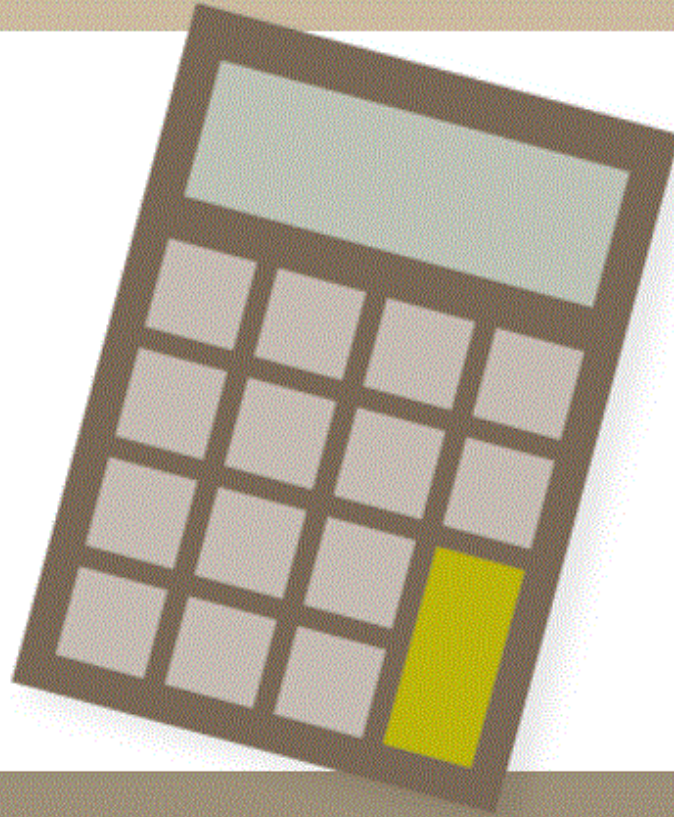
B

Hospodaření na pozemcích ZPF

Ochrana kvality zemědělské půdy

17

- užívat nebo udržovat **v souladu s charakteristikou** druhu
 - není aktivní povinnost hospodařit
- **neznečišťovat** půdu škodlivými látkami nad stanovené hodnoty ⇒ č. 153/2016 Sb.
- nepoškozovat fyzikální, biologické a chemické vlastnosti půdy
 - zhutňováním, zamokřováním, vysoušením, překrýváním či narušováním erozí
- nezpůsobovat ohrožení zemědělské půdy **erozí**
 - překračováním přípustné míry jejího erozního hrožení



Výzkumný ústav meliorací
a ochrany půdy, v.v.i.

PROTIEROZNÍ KALKULAČKA

VSTUP DO APLIKACE

Vítejte v Protierozní kalkulačce, internetové aplikaci pro podporu rozhodování v oblasti protierozní ochrany půdy. Aplikace poskytuje uživatelům informace o míře erozní ohroženosti hodnocených lokalit

ÚVOD

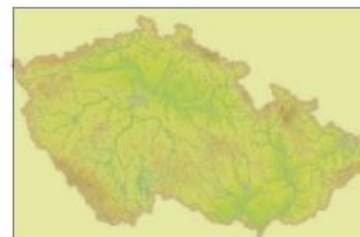
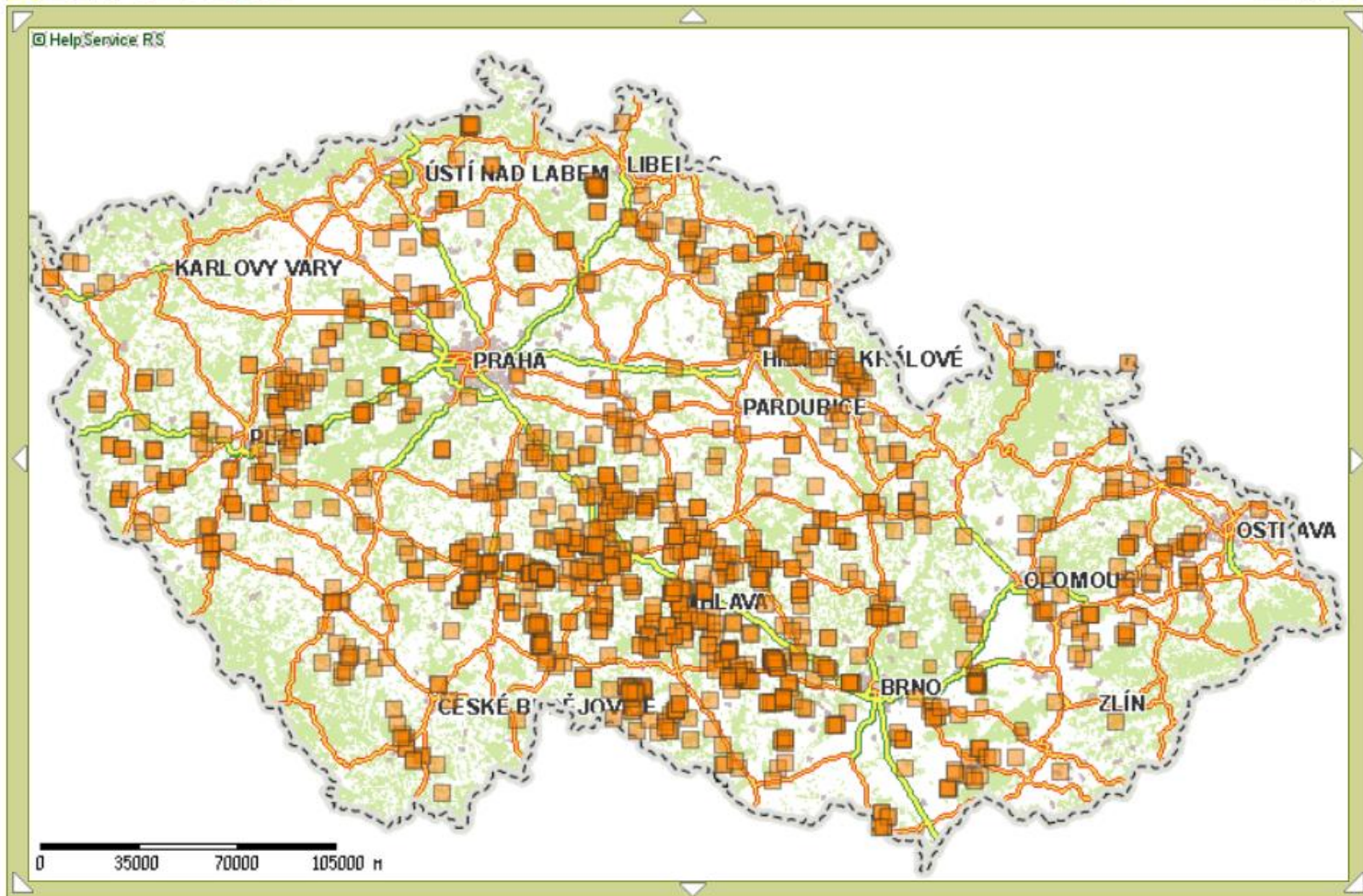
MAPA

PŘEHLED UDÁLOSTÍ

KE STAŽENÍ



1: 1 809 349



Legenda

- i Monitorované události
- + Vodní eroze
- + LPIS
- + DZES 5
- + Ochrana přírody
- + Správní hranice
- Podkladové mapy
 - Katastrální mapy WMS
 - Výškopis WMS M
 - SMO 5 WMS M
 - SMO 5 WMS M
 - ZABAGED
 - Přehledová mapa ČR WMS M
 - ZM 1:10 000 WMS
 - DMÚ 1:25 000 WMS M

Ochrana kvality zemědělské půdy

20

- zabránit při stavební činnosti úniku poškozujících látek
- **opatření k nápravě**
 - porušení výše uvedených zákazů (s výjimkou ohrožení erozí)
 - ukládají orgány ochrany ZPF (včetně ČIŽP)
 - na náklady původce závadného stavu
 - uložení změny druhu pozemku rozhodnutím orgánu ZPF jako jedno z možných opatření k nápravě (§ 3c odst. 2) – nejčastěji zatravnění
 - oznámení o překročení hodnot vzhledem k ochraně nezávadnosti potravin (SZPI) a krmiv (ÚKZÚZ), ochraně veřejného zdraví (KHS) a zvířat (SVS)

Povinnost předcházet erozi

21

- ***Neučinila-li žalovaná dostatečná opatření, která by čelila přírodnímu působení, jakým je i přivalový déšť, ačkoliv taková dostupná možnost byla, porušila tuto speciální prevenční povinnost (v § 3 ZoZPF a § 27 VodZ) a došlo-li v důsledku porušení její povinnosti k masivnímu smyvu ornice při dešti a ke vzniku škody, odpovídá za ni podle § 420 odst. 1 obč. zák. z roku 1964.***
 - NS 25 Cdo 3811/2017 i NS 25 Cdo 1634/2018

Povinnosti podle jiných předpisů

22

- chráněné oblasti přirozené akumulace vod (CHOPAV)
 - zákaz odvodňování zemědělských pozemků
- **zranitelné oblasti**
 - znečištění vody dusičnany (mj. ze zemědělské výroby)
 - akční program: zákaz hnojení, limity dusíku v hnojivech, ochranné pásy nehnojené půdy v okolí povrchových vod ⇒ přednáška č. 3 (jaro 2019)
- **omezení ve ZCHÚ**
 - zákaz hospodaření intenzivními technologiemi
 - § 22b ZOPK – pozemky ZPF v národních parcích
 - zákaz měnit skladbu a plochu kultur ⇒ přednáška č. 4 (jaro 2019)

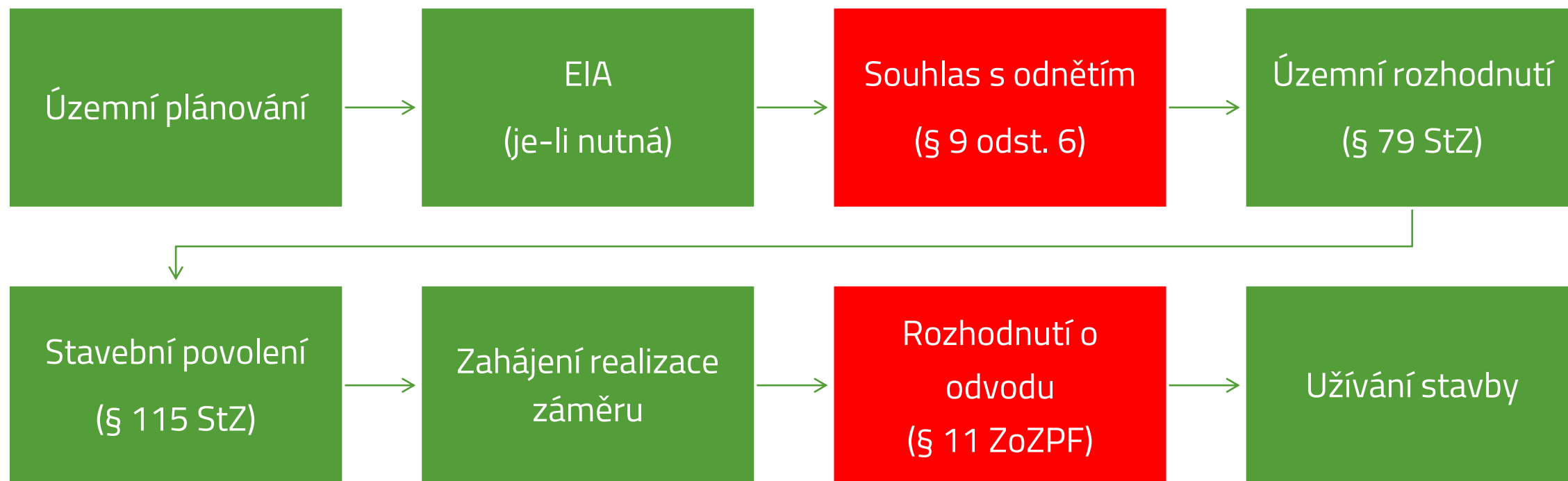


C

Nezemědělské využití pozemků ZPF

Schéma

24



Ochrana v rámci územního plánování

25

- stěžejní: **předvídá odnětí pozemků** ze ZPF = využití pro nezemědělské účely
- **stanovisko orgánu ochrany ZPF**
 - závazný podklad (§ 4 odst. 2 StZ ve spojení s § 5 odst. 2 ZoZPF)
- **ochrana nezastavěného území** [§ 18 odst 5 StZ]
 - pouze např. stavby pro zemědělství, lesnictví, vodní hospodářství, těžbu nerostů, pro ochranu přírody a krajiny, pro veřejnou dopravní a technickou infrastrukturu, pro snižování nebezpečí ekologických a přírodních katastrof

Ochrana v rámci rozhodování v území

26

- **obecně:** územní rozhodnutí nebo územní souhlas (§ 76 StZ)
 - do 300 m² není nutné; do 1 000 m² územní souhlas
 - jinak sankce dle zákona o ZPF i StZ

- ke **změně na nezemědělskou půdu** nutný zásadně souhlas s odnětím půdy ze ZPF (§ 9)

- souhlas se změnou trvalého travního porostu na ornou půdu (§ 2)

Ochrana v rámci rozhodování v území

27

□ **odnětí ze ZPF**

- trvalé nebo dočasné

- podle účelu využití: lze-li rekultivace a vrácení plochy do ZPF

□ **souhlas s odnětím**

- výjimky, kdy není souhlas nutný (\Rightarrow č. 27)

- závazné stanovisko dle § 149 SŘ, vyžaduje-li záměr jiné rozhodnutí

- jinak samostatné rozhodnutí

- omezená platnost – 3 roky

Souhlas s odnětím

28

- souhlas s odnětím **není nutný mj. pro**
 - nezemědělské účely na dobu kratší než 1 rok
 - nezastavěné části zastavěných stavebních pozemků
 - stavby do 25m² v zastavěném území
 - VPS v proluce do 0,5 ha v zastavěném území
- **kritéria pro rozhodování** – zásady (§ 4)
 - podle tříd ochrany: u I. a II. třídy musí být výrazná převaha veřejného zájmu nad veřejným zájmem ochrany ZPF (není-li řešeno ÚPD, resp. nejde-li o případ v § 9 odst. 5)
- **podmínky souhlasu (mj.)**
 - skrývka zúrodnění schopné zeminy - plán rekultivace - vymezení orientační výše odvodů

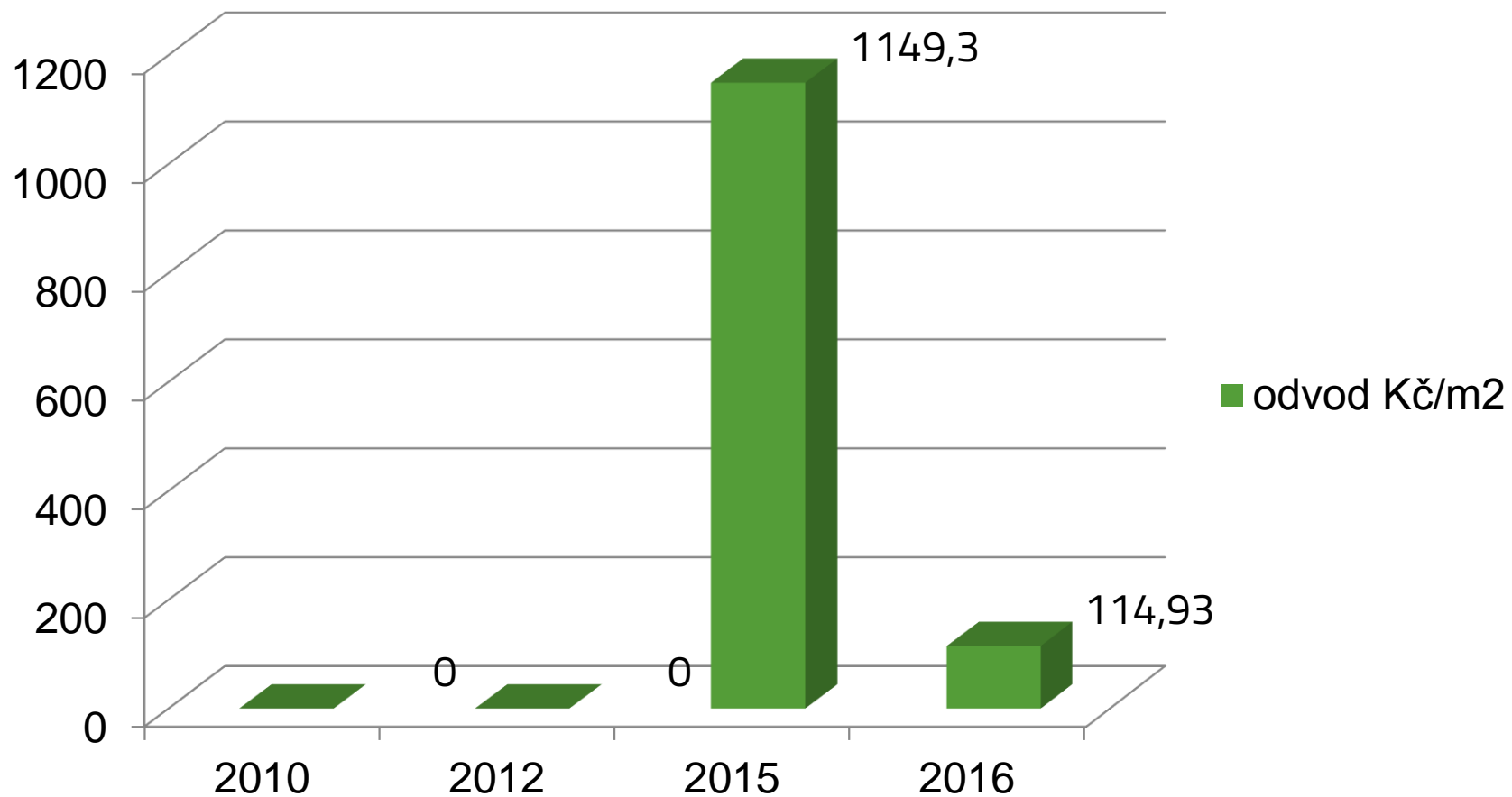
Odvodny za odnětí půdy ze ZPF

29

- *...úprava odvodů za odnětí půdy ze zemědělského půdního fondu je specifickou problematikou, která představuje **esenciální opatření k ochraně ZPF** jako základního přírodního bohatství naší země, nenahraditelného výrobního prostředku umožňujícího zemědělskou výrobu a jedné z hlavních složek životního prostředí...*
- *...specifickou formu úhrady, jejímž účelem je **regulovat rozsah (plochu) půdy odnímané** ze ZPF*
 - PI. ÚS 30/15
- *prvotním účelem odvodů nemá být plnění státní (a obecní) pokladny, **ale motivace investorů**, aby zemědělskou půdu využívali pro své záměry jen tehdy, pokud nelze jinak*
 - NSS 9 As 175/2012-25

Vývoj výše odvodů u RD

30



Odvodny za odnětí půdy ze ZPF

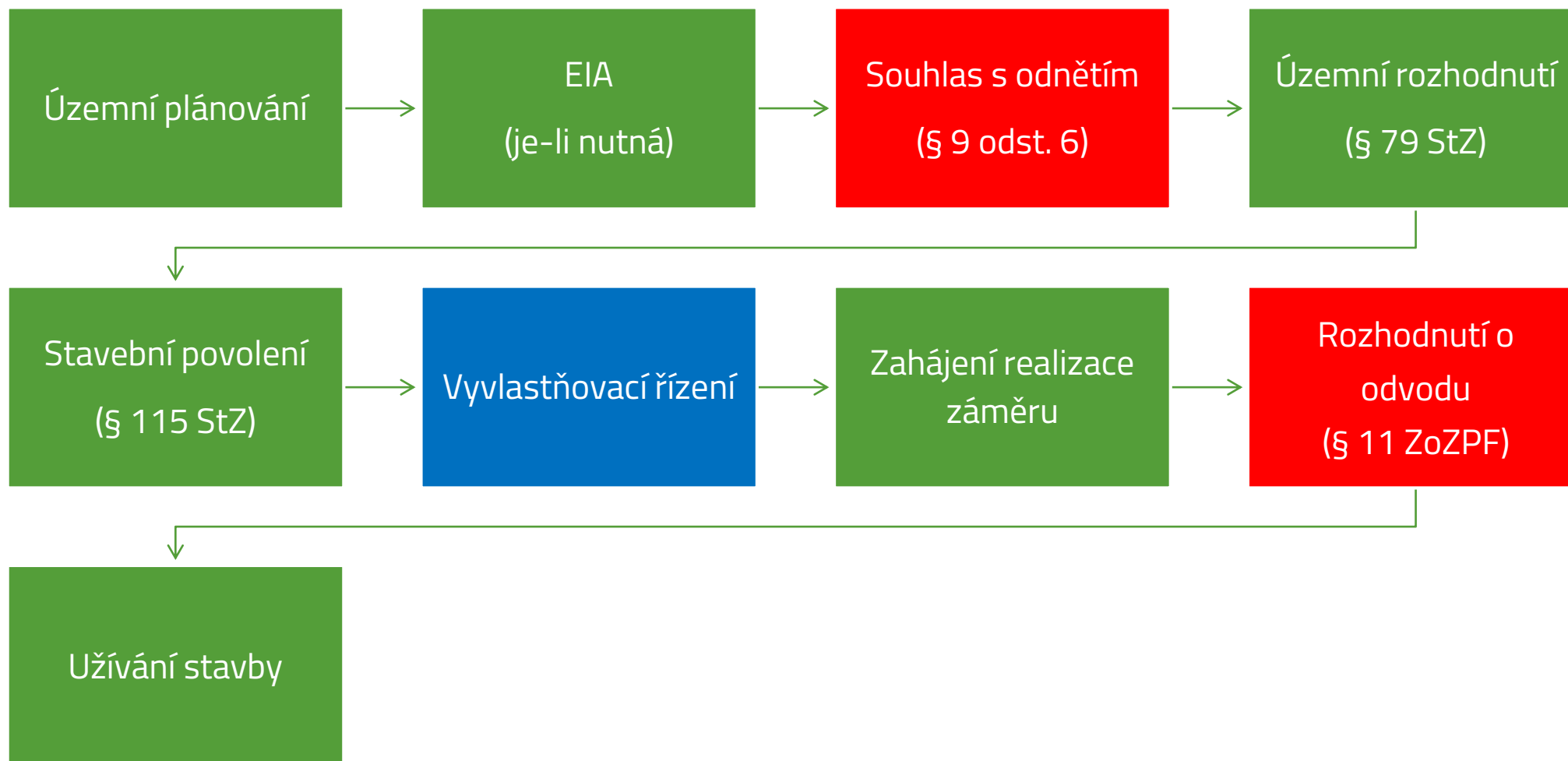
31

- **rozhodnutí o odvodu** se vydává po zahájení realizace záměru
 - reakce novely na rozsudek NSS (poté, „*kdy lze předpokládat, že k další úpravě záboru půdy již nedojde*“: tj. skutečné provedení a poslední povolení zpravidla dle StZ [NSS 9 As 175/2012-25])
 - povinnost ohlásit zahájení
 - podle právního stavu ke dni právní moci prvního rozhodnutí podle zvláštního předpisu (nejčastěji územní rozhodnutí)

- v souhlasu o odvodech uvedena „pouze“ **orientační výše**

Schéma: vlastnický režim

32



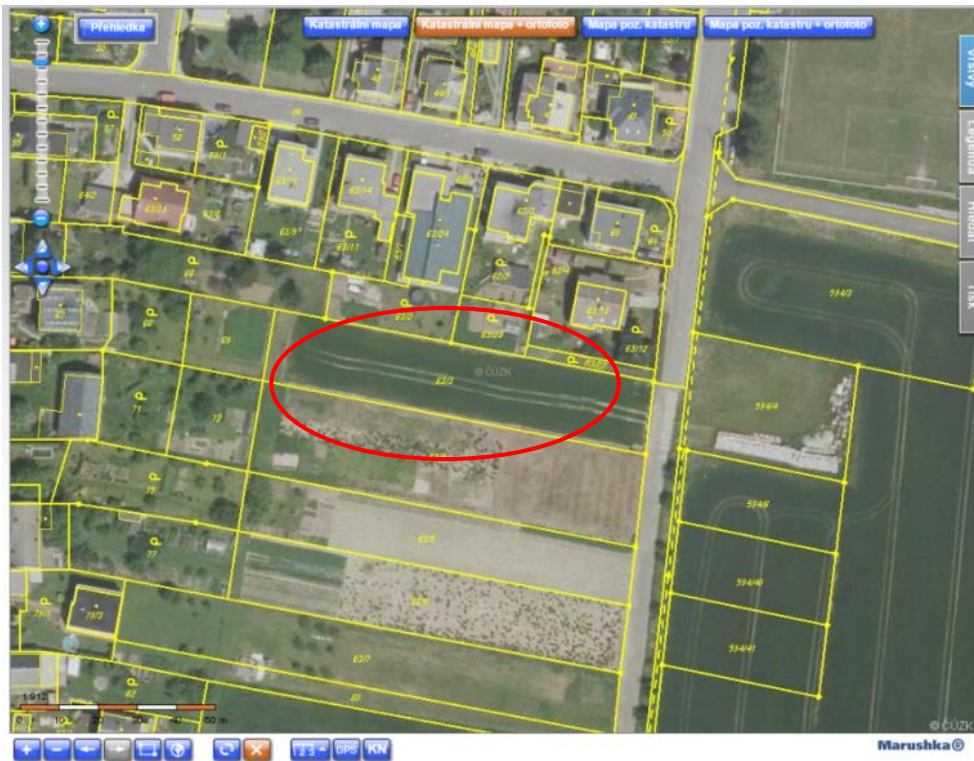
Odvody za odnětí půdy ZPF

33

- **výjimky z povinnosti platit odvody** (mj. – viz § 11a):
 - jen za odnětí zemědělské půdy
 - není-li nutný souhlas s odnětím
 - dálnice, silnice, místní komunikace; cyklostezky
 - ČOV, protipovodňové stavby, protierozní stavby a zařízení
 - stavby zemědělské prvovýroby (mj. NSS 9 As 178/2016-46)
 - zájmy ochrany přírody: vznik VKP a přechodně chráněných ploch
- snížení: nepoužitím ekologické váhy vlivu
 - zjišťuje se, zda je na pozemků dán, nikoliv míra ovlivnění
 - KS v Hradci Králové čj. 30 A 106/2015-37, dtto NSS 8 As 207/2016-33

Příklad: informace o pozemku v KN

34



Informace o pozemku

Parcelní číslo:	63/3
Obec:	Opava [505927]
Katastrální území:	Malé Hoštice [711870]
Číslo LV:	139
Výměra [m ²]:	1858
Typ parcely:	Parcela katastru nemovitostí
Mapový list:	DKM
Určení výměry:	Ze souřadnic v S-JTSK
Druh pozemku:	orná půda

Sousední parcely

Vlastníci, jiní oprávnění

Vlastnické právo

Způsob ochrany nemovitosti

Název

zemědělský půdní fond

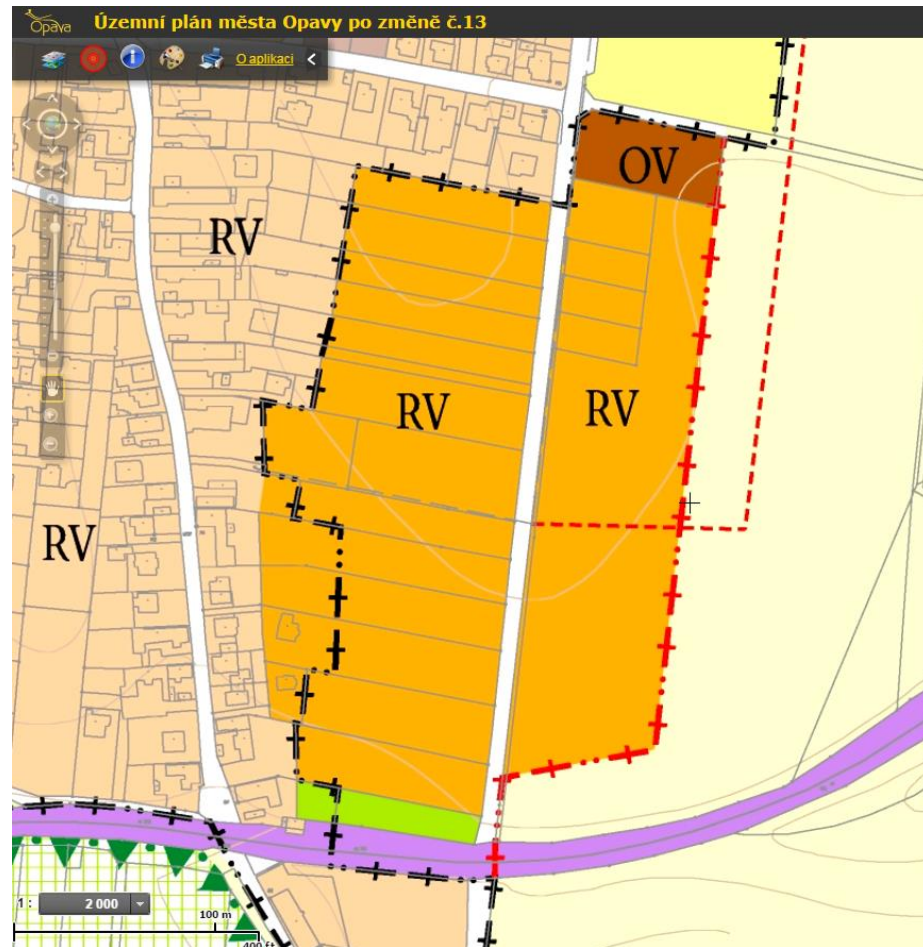
ochranné pásmo vodního zdroje 2.stupně

Seznam BPEJ

BPEJ	Výměra
51400	1858

Příklad: výřez z územního plánu

35



LEGENDA :

FUNKČNÍ PLOCHY:

stav návrh výhled
BYDLENÍ A VYBAVENOST:

			Plochy rodinné zástavby
			Plochy bytových domů o 3 a více NP
			Rodinná zástavba doplněná o živnostenskou funkci
			Plochy občanské vybavenosti
			Plochy městské památkové zóny
			Plochy rekreace a sportu
			Plochy smíšené obytné městské
			Plochy veřejných prostranství

Zkratka typu funkční plochy:

MPZ	Městská památková zóna
OPZ	Území v ochranném pásmu MPZ
OA	Území se zvýšenou architektonickou ochranou
RM	Plochy rodinné zástavby městského typu
RV	Plochy rodinné zástavby vesnického typu
RZ	Rodinná zástavba doplněná o živnostenskou funkci
BD	Plochy bytových domů o 3 a více NP
OV	Občanská vybavenost

<https://www.maps.opava-city.cz/webapps/flexviewer/Home.mvc/FlexViewer?config=config-uzemniplan.xml>

Příklad: výpočet odvodu

36

- viz **příloha** k zákonu o ochraně ZPF
 1. základní cena = 12,77 Kč (BPEJ 51400)
 2. základní sazba = 12,77 Kč (váha pro ochranné pásmo vodního zdroje se nepoužije)
 3. výsledná sazba = 114,93 Kč, tj. $12,77 \cdot 9$ (I. třída ochrany – viz vyhláška č. 48/2011 Sb.)
 4. odvod: **výměra * výsledná sazba**
 - pozemek přilehlý ke stavbě má napříště sloužit jako zahrada, proto je předmětem odnětí plocha potřebná pro stavbu a související zpevněné plochy

Skrývka

37

- skrývat odděleně **svrchní kulturní vrstvu půdy**, popřípadě i hlouběji uložené zúrodnění schopné zeminy na celé dotčené ploše a postarat se o jejich hospodárné využití nebo řádné uskladnění pro účely rekultivace anebo zajistit na vlastní náklad jejich odvoz a rozprostření na plochy určené orgánem ochrany ZPF
- lze **výjimka** z povinnosti (§ 8)
 - např. zalesnění, ochrana přírody či archeologie
- předběžná bilance v žádosti o souhlas
- hospodárné využití nebo uskladnění

Rekultivace

38

- u **dočasného odnětí** ze ZPF
- podle plánu rekultivace (schvaluje orgán ochrany ZPF při udělování souhlasu)
- potvrzení o ukončení rekultivace – do té doby se platí odvody
- rekultivace zalesněním nebo zřízením vodní plochy – odvody jako u dočasného odnětí
 - změna souhlasu v případě rekultivace, kdy vzniká významný krajinný prvek nebo přechodně chráněná plocha (max 10 % plochy)

Ochrana ZPF při zvláštních činnostech

39

- **při stavebních činnostech a terénních úpravách**
 - vyjádření orgánu ochrany ZPF k návrhu tras liniových staveb
 - předběžná informace k podmínkám pro vydání souhlasu s odnětím
- **při těžbě nerostů**
 - návrh na stanovení obývacího prostoru projednat s orgány ochrany ZPF (po získání souhlasu dle § 24 odst. 2 HorZ)
- při geologickém průzkumu a údržbě vedení
 - provádět údržbu především v době vegetačního klidu
 - jsou-li práce delší než 1 rok, je nutný souhlas s dočasným odnětím



D

Nakládání s pozemky ZPF

Majetkoprávní režim - specifika

41

- omezení nabývání zemědělských pozemků cizinci
 - dnes neexistuje (od 1.5.2011), pouze částečně u privatizace
- **předkupní právo** v případě pozemků v ZCHÚ
 - mimo sídelní útvary, NP – NPR – NPP (§ 61 ZOPK)
 - jako nezastavěné pozemky
 - ⇒ přednáška č. 4 (jaro 2019)
- zemědělský **pacht**

Další pokus o omezení práv vlastníků půdy – informační povinnost a povinný bobřík mlčení

S odstupem několika měsíců přichází opět další pokus na zásadní omezení práv vlastníků zemědělské půdy při prodeji a zároveň nepřiměřené zvýhodnění zemědělských subjektů na úkor a ke škodě vlastníků. Návrh novely je připojen v příloze.

Dle návrhu novely zákona o zemědělství by byl vlastník zemědělské půdy povinen při zamýšleném prodeji půdy oslovit pachtýře. To je zdánlivě neškodná a prospěšná myšlenka.

Zcela zásadním omezením práv vlastníka je však zákonem navrhovaný **ZÁKAZ pro vlastníka činit jakékoliv kroky k nalezení jiného zájemce**, resp. komukoliv jinému dávat na vědomí svůj záměr půdu prodat, a to po dobu dalších 30 dnů od doručení informace pachtýři:

(4) Učinit první právní jednání směřující k získání dalších zájemců o převod zemědělského pozemku může prodávající až po uplynutí 30 dnů ode dne doručení oznámení podle odstavců 1 a 2 pachtýři nebo ode dne, kdy se toto oznámení dostalo do sféry jeho dispozice.



Státní zemědělské pozemky

43

- **privatizace** a restituce státní půdy
 - zákon č. 503/2012 Sb.
 - rezerva státní půdy⇒ přednáška č. 4 (podzim 2018)
- **zákaz zcizovat** státní pozemky
 - všechny státní pozemky v NP
 - v NPR a NPP (§ 32 a 35 odst. 3 ZOPK): nezastavěné
 - též § 6 zákona o SPÚ⇒ viz přednáška č. 4 (jaro 2019)

Informační nástroje

44

- bonitace půdy
 - využívá se mj. pro oceňování, určení kvality půdy
- **LPIS** (Land Parcel Information Systems)
 - primárně k evidenci využití zemědělské půdy
 - podklad pro vedení evidence o použití hnojiv, pastvy, přípravků na ochranu rostlin
 - také informace od orgánů ochrany ZPF (§ 3b)
 - evidence odnětí zemědělské půdy (od 2016)

- Ortofotomapa
- Půdní bloky
- Díly půdních bloků
 - Čtverce
- Dle stavu
- Zbytkové plochy
- Popisné údaje - rozpracova
- Popisné údaje - účinné
- Osázená plocha vinic
- GMO
- EVP
 - Stanoviště včelstev
- Provozovny
- Katastr
- Dotace
- Životní prostředí
 - Chráněná území
 - Nitrátová směrnice
- Eroze
 - Eroze do 31.12.2018
 - Ostatní podkladová dat
 - Eroze od 1.1.2019
 - DPB eroze
 - Vnitřní erozní pozem
 - Externí erozní poze
 - Zdrojová vrstva eroz
 - Odtokové linie
 - Vrstevnice (5m)
 - Vrstevnice (2m)

Scale = 1 : 7000

200 m

-598408.89143, -1121439.83010

Podkladová data © ČÚZK

Informační panel



PRÁVNÍ REŽIM POZEMKŮ URČENÝCH K PLNĚNÍ FUNKCÍ LESA

Východiska

47

- zákon č. **289/1995** Sb., o lesích
 - nakládání s lesními pozemky upravují také ObčZ, zákon o SPÚ, zákon o majetku ČR atd.
 - důležité jsou vazby (překryvy) s režimy jiných pozemků (např. pozemky v přírodě a krajině)
- lesem – *„lesní porosty s jejich prostředím a pozemky určené k plnění funkcí lesa“*
 - kategorie lesů
 - lesní porost je součástí pozemku (§ 507 OZ)

PUPFL

48

- lesní pozemky (viz též vymezení pro KN)
 - pozemky s lesními porosty a plochy, na nichž byly lesní porosty odstraněny za účelem obnovy
 - lesní průseky a nezpevněné lesní cesty, nejsou-li širší než 4 m
 - pozemky, na nichž byly lesní porosty dočasně odstraněny na základě rozhodnutí OSSL podle § 13 odst. 1 LZ
- jiné pozemky
 - **může OSSL nařídit označení** jejich příslušnosti k PUPFL
 - pokud nejsou součástí ZPF a souvisejí s lesem nebo slouží lesnímu hospodářství
 - zpevněné lesní cesty, drobné vodní plochy, ostatní plochy
 - pozemky nad horní hranicí dřevinné vegetace (hole), s výjimkou pozemků zastavěných a jejich příjezdních komunikací
 - lesní pastviny a políčka pro zvěř

Kategorie lesů

49

- **hospodářské**
- **ochranné**
 - *rozhodnutí OSSL*: mimořádně nepříznivé stanoviště (prudké svahy, rašeliniště...), vysokohorské lesy
- **zvláštního určení**
 - *ex lege*: ochrana vodních zdrojů, NP a NPR
 - *rozhodnutí OSSL*: lázeňské, zvýšená rekreační funkce... (upřednostnění mimoprodukčních funkcí)
 - je možné rozhodnout též o vyřazení lesů z těchto kategorií
 - odchylné hospodaření – velikost holých sečí, rozsah těžby atd.
 - případně náhrady zvýšených nákladů či menších výnosů (č. 55)

Vlastnické vztahy v lesích ČR

Vlastnictví		Porostní plocha	
		(ha)	%
Státní lesy		1 461 370	56,04
z toho	LČR s. p.	1 218 005	46,71
	Vojenské lesy a statky ČR, s. p.	122 003	4,68
	lesy MŽP (NP)	95 495	3,66
	krajské lesy (střední školy aj.)	1 646	0,06
	ostatní	22 558	0,87
	lesy MŽP (AOPK)	1 663	0,06
Právnícké osoby		81 476	3,12
Obecní a městské lesy		446 772	17,13
Lesy církevní a náboženských spol.		86 682	3,32
Lesní družstva a společnosti		30 765	1,18
Lesy ve vlastnictví fyzických osob		500 108	19,18
Ostatní (nezařazené) lesy		666	0,03
Celkem		2 607 841	100,00

Institucionální zabezpečení

51

- **třístupňová** soustava orgánu ochrany ZPF
 - OÚ obcí s rozšířenou působností - krajské úřady - MZe
- **správy NP** - lesy v národních parcích
- **Vojenský lesní úřad** - vojenské lesy (nezbytné pro obranu státu)
- **ČIŽP** – dle zákona č. 282/1991 Sb.; kontrola, neboť les je složka životního prostředí
- **lesní stráž** – kontrola obecného užívání lesů; úřední osoby

Obecné užívání lesů

52

- každý má **právo**
 - vstupovat do lesa ⇒ zákaz oplocování (§ 32 LesZ)
 - sbírat lesní plody a na zemi ležící suchou klest
 - vazba na služebnost braní lesních plodů dle § 1261 NOZ (!?)
- povinnost les nepoškozovat, nenarušovat lesní prostředí a dbát pokynů vlastníka
- **zakázané činnosti** (§ 20 LesZ)
 - výjimky vlastníka lesa
- **dočasné omezení vstupu** do lesa
 - rozhodnutí OSSL/nařízení obce III. typu
 - v zájmu ochrany lesa, zdraví a bezpečnosti lidí

Zákaz vstupu do lesa - nebezpečí úrazu

Víkendová vichřice, která postihla Českou republiku, způsobila rozsáhlé škody také v porostech Lesů města Brna, a.s. Větrná kalamita způsobila škody na cca 15 tis. m³ dříví, především na lesní správě Lipůvka. Počínaje dneškem se začaly následky kalamity zpracovávat. Na základě výše uvedeného jsme s odvoláním na § 19/3 lesního zákona č. 289/95 Sb. požádali orgán státní správy o dočasné omezení vstupu do lesních porostů po dobu tří měsíců na tyto katastrální území: Blansko, Černá Hora, Dolní Lhota, Hořice u Blanska, Svatá Kateřina, Lažany, Lipůvka, Milonice u Lipůvky, Olešná u Blanska a Šebrov. Na přístupových cestách budou vyvěšena tato upozornění. Žádáme všechny o respektování tohoto zákazu.



**Z DŮVODU VĚTRNÉ
KALAMITY
HROZÍ NEBEZPEČÍ
PÁDU VĚTVÍ A
STROMŮ!!!**

INFORMACE: LESNÍ SPRÁVA
LIPŮVKA, TEL.: 516 431 514
ZÁKAZ PLATÍ DO ODVOLÁNÍ



Majetkoprávní režim

54

□ **dělení pozemků**

- má-li vzniknout pozemek menší než 1 ha, je nutný souhlas OSSL (správní řízení) – posouzení tvaru a velikosti vzhledem k řádnému hospodaření

□ tzv. **lesní pacht**

- otázka výkladu termínu nájem v lesním zákoně
- odlišnosti pachtovního roku, placení pachtovního atd.
- písemná forma a oznamovací povinnost OSSL, je-li kratší než 5 let (historický pozůstatek, srov. katastrální zákon ve znění do 1996)

Majetkoprávní režim (2)

55

- **služebnosti** ve vztahu k lesním pozemkům
 - povinnost zřizovat některé z nich jako **vykupitelné** a nevzniknou vydržením [§ 1261 OZ]
 - s ohledem na ochranu lesa zákaz služebnosti průhonu dobytka (tj. ne koní; služebnost zaniká prohlášením pozemku za PUPFL) a služebnosti pastvy dobytka – srov. § 20 odst. 1 písm. n) LZ

Povinnosti vlastníka lesa

56

Vlastník lesa by se neměl při zvládnání kůrovcové kalamity zadlužit

26. červenec 2018 Kategorie [Lesnictví](#) [Komentáře \(32\)](#)

Současná kůrovcová kalamita zasáhla lesy na velké rozloze naší republiky. Velké problémy s kůrovcem řeší nestátní vlastníci, kteří v souhrnu hospodaří na 1,1 mil. hektarů lesů.



Stát nedostatečně kontroluje soukromé lesníky, stěžuje si sdružení samospráv

4. červenec 2018 Kategorie [Lesnictví](#) [Komentáře \(1\)](#)

Sdružení místních samospráv si stěžuje na nedostatečnou státní kontrolu vlastníků soukromých lesů kvůli kůrovci. Zvláště mu vadí postoj fyzických osob, které o kůrovci ve svém lese ani nemusí vědět.



Povinnosti vlastníka lesa (2)

57

- § 31: je povinen obnovovat lesní porosty stanovištně vhodnými dřevinami a vychovávat je včas a soustavně tak, aby se zlepšoval jejich stav, zvyšovala jejich odolnost a zlepšovalo plnění funkcí lesa. ... **Holina na lesních pozemcích musí být zalesněna do dvou let** a lesní porosty na ní zajištěny do sedmi let od jejího vzniku; v odůvodněných případech může OSSL povolit lhůtu delší.
- § 32: Při vzniku mimořádných okolností a nepředvídaných škod v lese (větrné a sněhové kalamity, přemnožení škůdců, nebezpečí vzniku požárů v období sucha apod.) je **povinen činit bezodkladná opatření k jejich odstranění a pro zmírnění jejich následků.**
- je povinen hospodařit v lese tak, aby jeho činností nebyly ohroženy lesy sousedních vlastníků.

Povinnosti vlastníka (3)

58

- ***Stěžovatelka nebyla uznána vinnou za to, že stromy na jejím pozemku byly napadeny kůrovcem, ostatně by to byl zjevný nonsens, neboť by byl stěžovatelce vytýkán přirozený přírodní proces v podobě života kůrovce. ... umožnění vývoje kůrovce a jeho výletu do okolí (jak dokládají výletové otvory) ohrožení okolních lesních porostů dokládá. Skutečnost, že ke zvýšení výskytu kůrovce v okolních lesích fakticky nedošlo, neznamená, že životní prostředí nebylo ohroženo.***
 - NSS, čj. 4 As 71/2013-35

Povinnosti vlastníka (4)

59

- *... **napadený strom je odstraněn včas**, jestliže jej lýkožrout dosud neopustil. Je proto žádoucí odstranit veškerý lýkožroutem napadený materiál nejpozději ve stadiu larev, neboť v takovém stadiu vývoje, i když dojde k opadu kůry (např. při přibližování dříví), nedojde k dokončení vývoje lýkožrouta a jeho dalšímu rozšiřování v lesních porostech. Naopak odstraňování stromů, které jsou již lýkožroutem opuštěny, ke snižování výskytu lýkožrouta nevede.*
- NSS, čj. 6 As 157/2014-53

Identifikace materiálu

Čj. OVA	1059/18	PID	ALBSB469ZY1H
Čj. předkladatele	46692/2018 - MZE-12152	Datum autorizace	4.9.2018

Popis

Název materiálu	Návrh zákona, kterým se mění zákon č. 289/1995 Sb., o lesích a o změně a doplnění některých zákonů (lesní zákon), ve znění pozdějších předpisů		
Typ materiálu	Návrh zákona	Předkladatel	Ministerstvo zemědělství
Klíčová slova	lesnictví		
Oblast práva	Životní prostředí a pozemkové právo/Zemědělství a lesnictví		
Důvod předložení	Usnesení Poslanecké sněmovny č. 305 ze dne 10. 7. 2018, kde se žádá Ministerstvo zemědělství o provedení legislativních změn k účinnému boji proti kůrovci, případně jiným kalamitám v lesích, usnesení Zemědělského výboru Poslanecké sněmovny Parlamentu České republiky č. 45 ze dne 6. 6. 2018.		
Popis	Provedení legislativních změn k účinnému boji proti kůrovci, případně jiným kalamitám v lesích, umožnit výjimku z pravidel pro použití reprodukčního materiálu, jednoznačně stanovit povinnosti odborných lesních hospodářů, jejichž činnost hradí stát, zakotvit institut vedení evidence odborných lesních hospodářů.		
Poznámky			

Zpracování

Datum poslední úpravy	13.2.2019	Stav materiálu	A - zpracovány změny
Datum schůze vlády	4.2.2019	Číslo Sněmovního tisku	
Legislativní proces pokračuje do	Poslanecká sněmovna		

Identifikace materiálu

Čj. OVA	126/19	PID	KORNB8WJVFQI
Čj. předkladatele	38200/19	Datum autorizace	30.1.2019

Popis

Název materiálu	Návrh poslankyně Moniky Oborné a dalších na vydání zákona, kterým se mění zákon č. 289/1995 Sb., o lesích a o změně a doplnění některých zákonů (lesní zákon), ve znění pozdějších předpisů (sněmovní tisk č. 382)		
Typ materiálu	Návrh zákona předložený PS	Předkladatel	Úřad vlády České republiky
Klíčová slova	lesnictví; ochrana spotřebitele		
Oblast práva	Životní prostředí a pozemkové právo/Zemědělství a lesnictví		
Důvod předložení	Žádost o stanovisko k návrhu zákona, jehož předkladatelem není vláda.		
Popis	Cílem návrhu zákona je zajištění podmínek pro minimalizaci dopadů mimořádných situací v lesích majících charakter kalamity.		
Poznámky			

Zpracování

Datum poslední úpravy	13.2.2019	Stav materiálu	8 - zařazeno na jednání vlády
Datum schůze vlády	18.2.2019	Číslo Sněmovního tisku	382 (8.volební období)
Legislativní proces pokračuje do			

Náhrady za omezení vlastnického práva

62

- řada omezení splňuje dikci čl. 11 odst. 3 LZPS – bez náhrady
- náhrada újmy **za omezení, o kterém rozhodl OSSL** [§ 11 odst. 3]
 - může být uloženo uhradit jinému subjektu než státu
- náhrada **zvýšených nákladů v lesích zvláštního určení** [§ 36 odst. 3]
- náhrada za zvýšené náklady na provedení uložených opatření mimo hospodářské lesy [§ 36 odst. 3]
 - nález ÚS IV. ÚS 2005/09 – nikoliv ušlý zisk
- náhrada **za ztížení lesního hospodaření ve ZCHÚ** a z důvodu ochrany přírody [§ 58 ZOPK]
 - nelze plně uplatnit současně s výše uvedenými ⇒ přednáška č. 4 (jaro 2019)

Omezení vlastníka pozemku

63

- **lesní doprava** (přibližování, uskladnění, odvoz dříví)
 - nelze-li účelu dosáhnout jinak, je vlastník lesa oprávněn v odůvodněných případech na nezbytnou dobu, v nezbytném rozsahu, ve vhodné době a za náhradu užívat cizí (nejen lesní) pozemky
- **meliorace**
 - provádění meliorací a hrazení bystřin v lesích je povinností vlastníka lesa, pokud OSSL nebo VU nerozhodne o tom, že jde o opatření ve veřejném zájmu.
 - vlastník pozemku je povinen strpět, aby se jeho pozemku užilo v nezbytné míře k přípravě, budování a údržbě zařízení meliorací a hrazení bystřin v lesích a podílet se na realizaci nebo úhradě prací podle míry prospěchu, který má z jejich provedení.
 - má nárok na náhradu majetkové újmy vzniklé v důsledku omezeného výnosu nebo jiného užitku z dotčeného pozemku.

Koncepční nástroje ochrany lesa

64

- oblastní plány rozvoje lesů
- lesní hospodářské **plány**
 - nástroj vlastníka lesa (státních, lesů nad 50 ha)
 - schvaluje OSSL
- lesní hospodářské **osnovy**
 - zpracování zajišťuje OSSL na náklady státu
 - protokolárním převzetím se stává pro vlastníka závazná

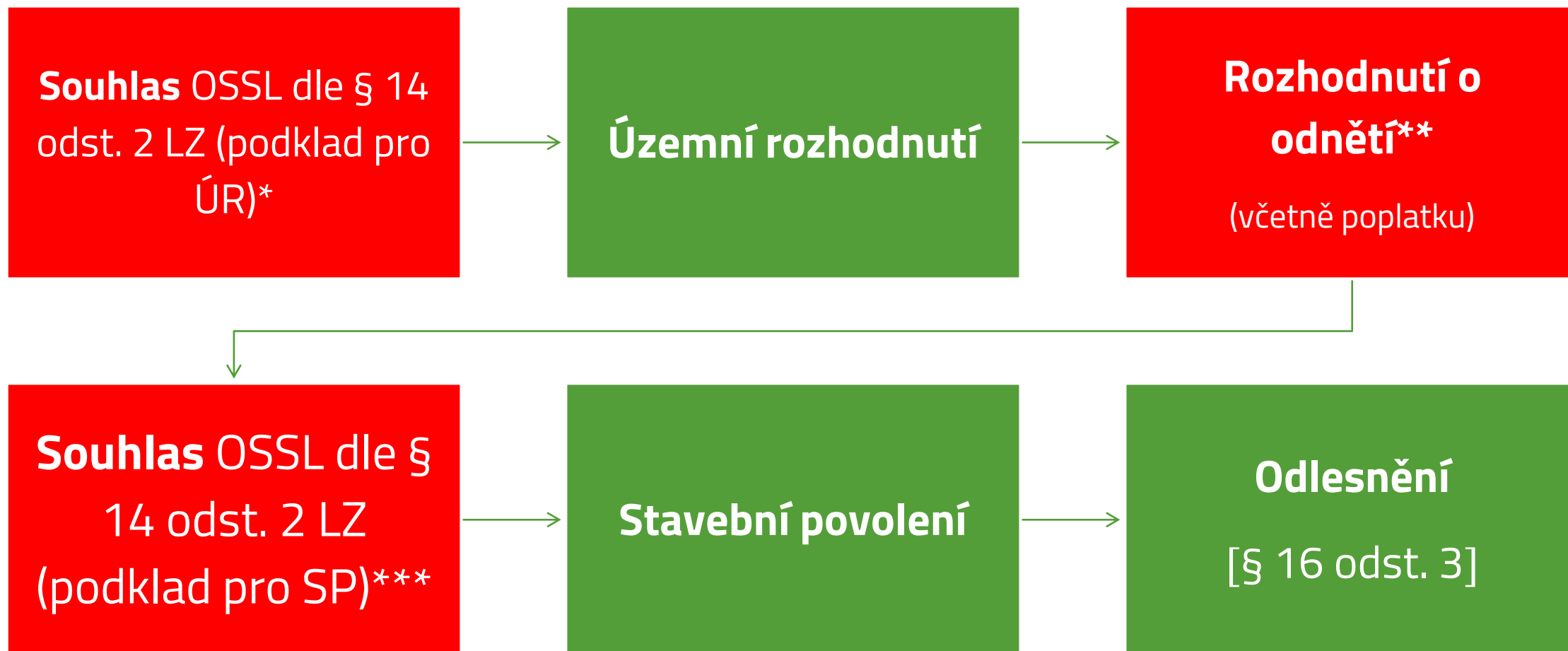
Zachování lesů

65

- využití pozemků určených k plnění funkcí lesa k jiným účelům je zakázáno
- **odnímání pozemků určených k plnění funkcí lesa**
 - rozhodnutí o odnětí na žádost
 - dočasné/trvalé
 - výjimka pro zařízení podle § 15 odst. 3 LZ
 - zásady (§ 13): mj. méně významné, nenarušit síť cest
 - poplatek za odnětí

Schéma

66



Státní lesy

67

- převádí subjekty, jimž je svěřeno nakládání s nimi
 - smlouvy (i nájemní) vyžadují předběžný souhlas MZe
 - zákaz nájmu za účelem hospodaření (!) v lese
 - převody omezeny na tyto případy:
 - v zásadě jen odloučené lesní pozemky
 - restituční procesy (dříve v zákoně č. 95/1999 Sb.)
 - na žádost obce bezúplatně (pro VPS a sportoviště)

Děkuji za pozornost!

