



MASARYKOVA UNIVERZITA PRÁVNICKÁ FAKULTA

Finanční správa v ČR

(se zaměřením na správu daní)

Damian Czudek

damian@czudek.cz, damian.czudek@vsb.cz

Zápatí prezentace



MASARYKOVA UNIVERZITA PRÁVNICKÁ FAKULTA

Obsah přednášky

Zápatí prezentace



- Pojem finanční správy a její systematizace, předmět finanční správy a finančního práva, realizace finanční správy
- Právní úprava organizačního pojetí správy daní
- Správa daní v rezortu Ministerstva financí ČR
- Daňová správa (zákon o finanční správě)
- Celní správa (zákon o celní správě)
- Několik slov k dělené správě

- **Někdy příště:**
- Správa daní ve funkčním pojetí...



MASARYKOVA UNIVERZITA PRÁVNICKÁ FAKULTA

Pojem finanční správy a její systematizace...

Zápatí prezentace



Pojem finanční správy

- **Finanční správa** = *specifický úsek veřejné správy jehož posláním je péče o materiální základ poskytování veřejných statků a dozor (dohled) nad finančními činnostmi*



Finanční správa

- Prastaré pojítko mezi financemi a veřejnou správou, správním právem a finančním právem.
- Merkl: pomocná funkce - slouží realizaci ostatních činností státu, negoval její samostatnost (Merkl, A. Obecné právo správní. Díl II. Praha - Brno: Orbis 1932)
- X Pošvář: samostatný díl veřejné správy
- Siblík: nástroj zajištění dostatku peněžních prostředků pro státní správu, ale také jako bankovní dohled, dohled nad spořitelny a pojišťovny, správu majetku státu ... (1947)



Finanční správa *sensu largo*

- veškerá činnost, která metodami a formami VS působí na materiální základ veřejného sektoru včetně dopadů na soukromý sektor



Finanční správa *sensu stricto*

- činnost dekoncentrovaných orgánů, do jejichž působnosti patří realizace výkonné moci při nakládání s veřejnými peněžními prostředky
- jedná se de facto pouze o správu veřejných financí
- Tj. i správa daní - daň ve smyslu legislativní zkratky - daně, cla, poplatky, pokuty, atd..

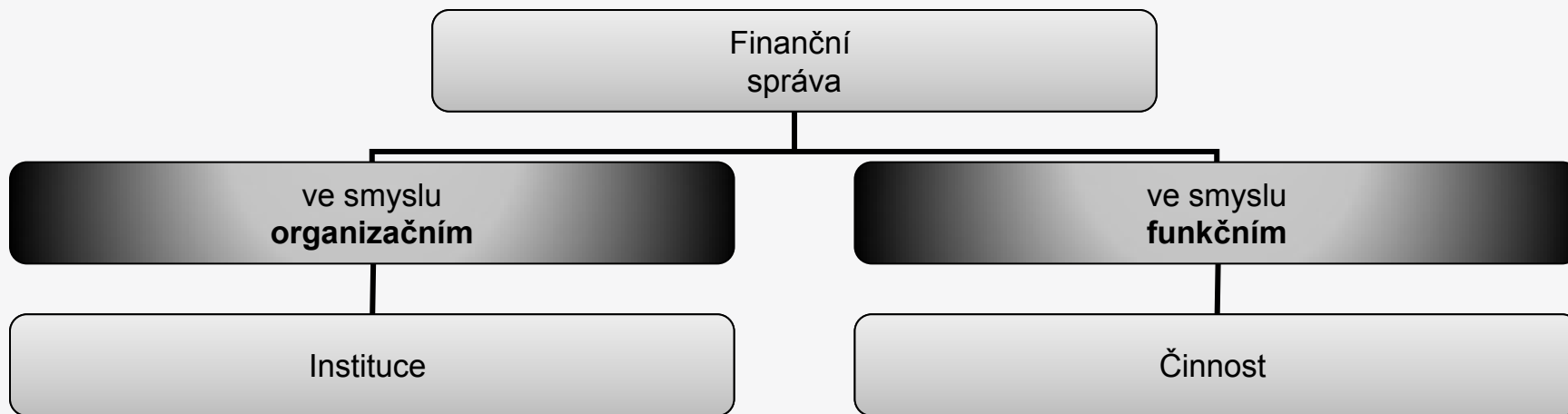


Finanční správa *sensu stricticimo*

- Od 1.1.2013 (zákon o finanční správě ČR)
- Finanční správa České republiky
- Nástupce územních finančních orgánů



Pojetí finanční správy



- Stejně je možné pojímat celou veřejnou správu i jednotlivé její díly (tj. i pro daňovou správu sensu largo)
- Finanční správa je specifickým a výjimečným dílem veřejné správy - v čem?



Správa daní ve funkčním pojetí

- Daňový řád (zákon č. 280/2009 Sb.)
- Subsidiární povaha DŘ
- Speciální úprava - „daňové“ zákony
 - Zákon č. 586/1992 Sb., o daních z příjmů
 - Zákon č. 235/2004 Sb., o DPH
 - Zákon č. 16/1993 Sb., o dani silniční
 - Zákon č. 338/1992 Sb., o dani z nemovitostí
 - Zákon č. 353/2003 Sb., o spotřebních daních
 - Zákon č. 357/1992 Sb., o dani dědické, darovací a z převodu nemovitostí
 - Zákon č. 261/2007 Sb., o stabilizaci veřejných rozpočtů
- + další zákony upravující daně ve smyslu legislativní zkratky daň a obsahující procesněprávní úpravu



Vztah správního řádu a daňového řádu

- Institucionální vymezení (zřízení) finanční správy - ústavní pořádek ČR, normy správního práva
- Činnost FS - správní Správní právo
- Činnost FS - finanční Finanční právo
- Předmět finanční správy .. - „ -
- Proces finanční x proces správní
- SŘ (500/2004 Sb.) x DŘ (280/2009 Sb)



Vztah správního řádu a daňového řádu

- § 262 DŘ - „při správě daní se správní řád nepoužije“
- § 177 SŘ - „Základní zásady činnosti správních orgánů uvedené v § 2 až 8 se použijí při výkonu veřejné správy i v případech, kdy zvláštní zákon stanoví, že se správní řád nepoužije, ale sám úpravu odpovídající těmto zásadám neobsahuje. “

■ **Zásadně nelze !**

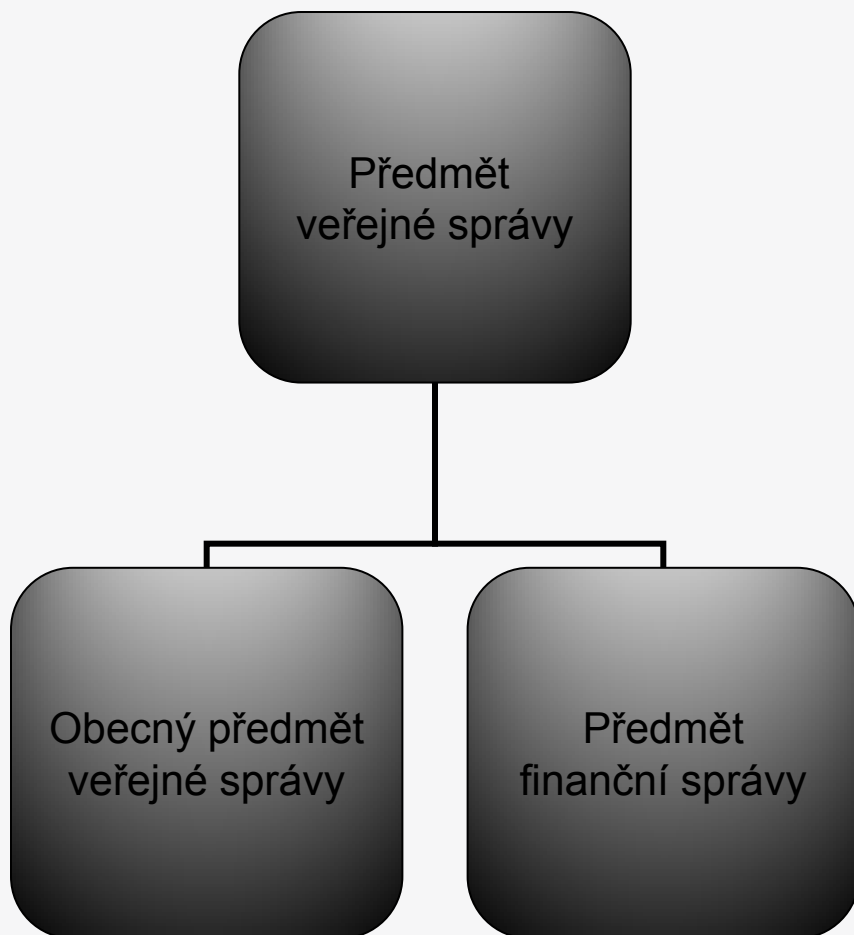


Specifika a výjimečnost finanční správy

- Finanční správa je nástrojem realizace finančního práva za podmínky, že zákonodárce předpokládá pro uskutečnění finančního práva formy a metody vlastní veřejné správě.
- Finanční správa je výjimečná svým předmětem, svojí právní regulací a tím, že je všude!
-FINANCE....



Předmět finanční správy



- **Obecný:** široká škála společenských vztahů, do kterých veřejná moc ingeruje s užitím forem a metod vlastních veřejné správě
- **FS:** společenské vztahy regulované normami finančního práva, do kterých veřejná moc ingeruje s užitím forem a metod vlastních veřejné správě



Předmět finančního práva



Předmět finanční správy

- *Ne všechny společenské vztahy tvořící předmět finančního práva jsou přímo vystaveny působení veřejné správy. Ne všechny normy finančního práva jsou realizovány formami a metodami veřejné správy.*



Předmět finančního práva

- Společenské vztahy, které vznikají, realizují se a zanikají:
- V procesu tvorby, rozdělování a užití veřejných peněžních fondů,
- V souvislosti s fungováním peněžního systému,
- V rámci veřejnoprávních ingerencí do finančního trhu.
(segmenty klasického pojetí finančního práva)



- Tyto společenské vztahy jsou regulovány normami finančního práva s využitím metody založené na administrativně právní metodě regulace:

Formy, metody, cíle, instituty a instituce veřejné správy.

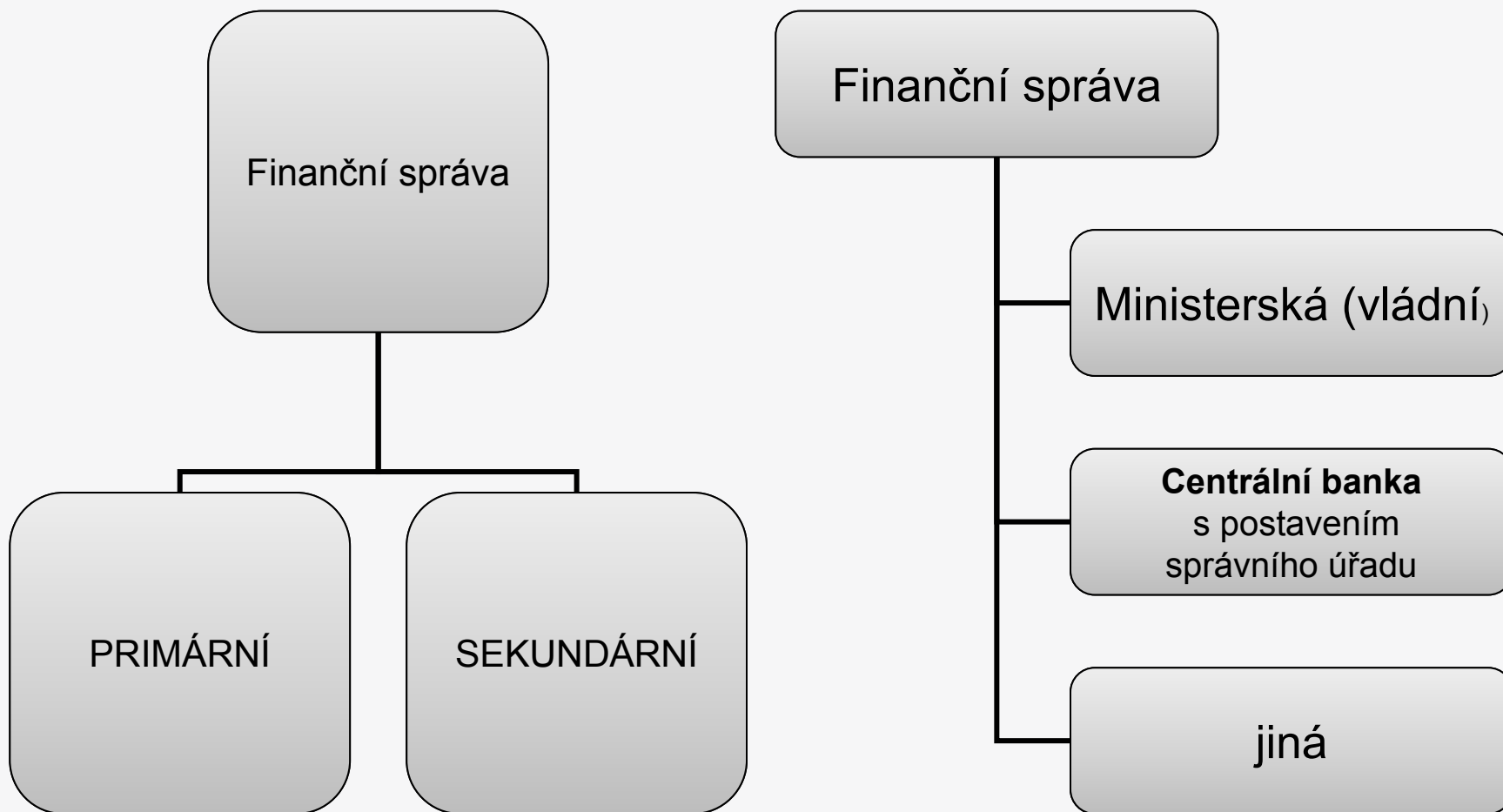


Šíře předmětu finanční správy

- Je dána šíří záběru finančního práva
- různorodost forem a metod správních ingerencí
- institucionální rozmanitost
- obtížná systematizace
- dekoncentrace vykonavatelů finanční správy.



Prostředí realizace finanční správy





MASARYKOVA UNIVERZITA
PRÁVNICKÁ FAKULTA

System organizace finanční správy

Zápatí prezentace

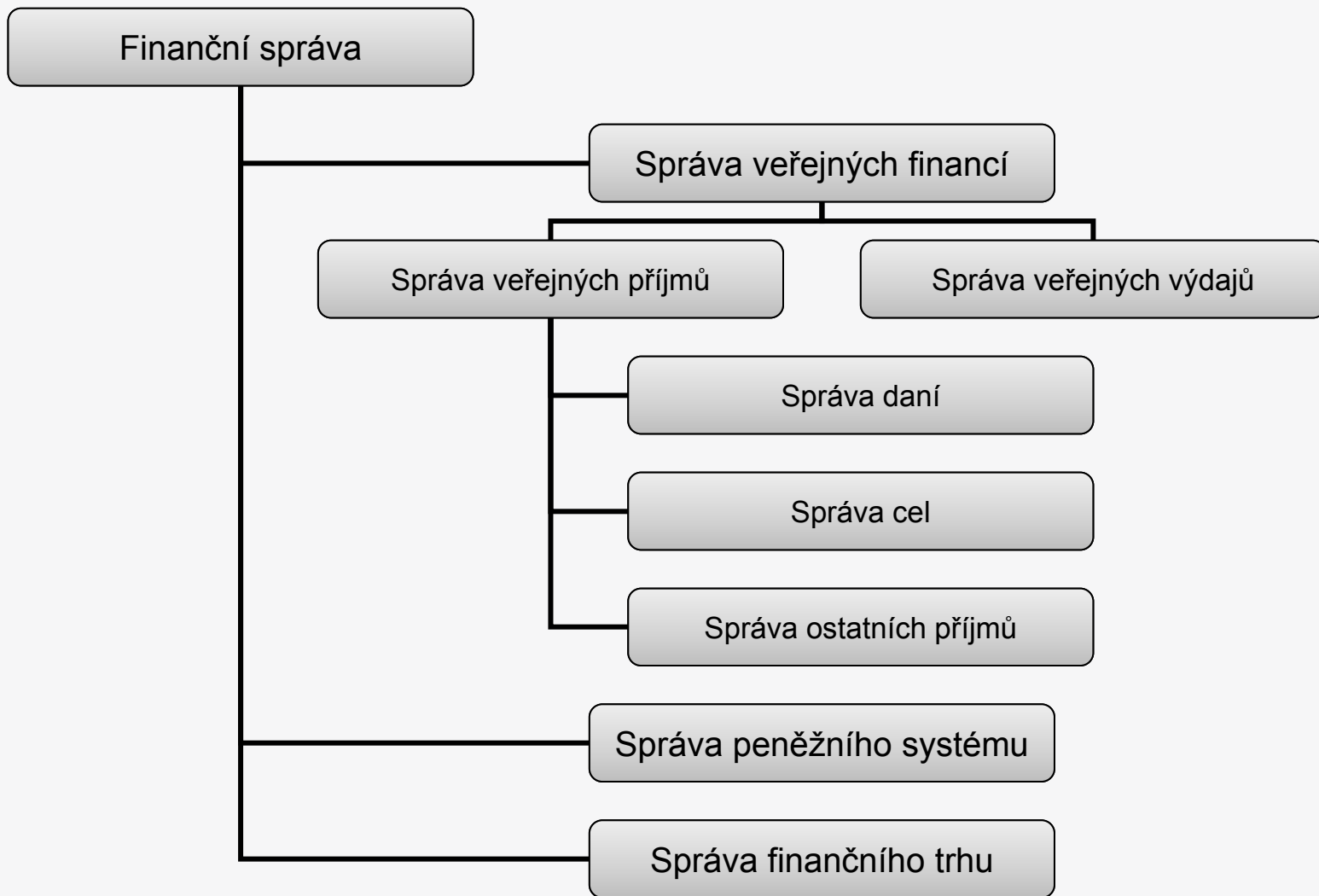


- věcné principy
- teritoriální principy
- koncentrace x dekoncentrace
- centralizace x decentralizace
- duální správa
- dělená správa
- organizační x funkční



Věcný princip organizace finanční správy

- Současná finanční správa v ČR není organizována na principu koncentrace a centralizace
- Rezortní správa financí
- Speciální finanční správa - institucionalizované veřejné peněžní fondy





Teritoriální principy

- Centrální finanční správa - MF, ČNB
- Administrativní členění státu - obec, okres, kraj (1960)
- Obvody podle systému územních samosprávných celků - obec (typ), VÚSC
- Vlastní obvody podle potřeb FS
- Kombinovaný systém teritoriální a funkční (pobočky ČNB)



Koncentrace x dekoncentrace

- Relativní
- Koncentrace v systému národních výborů
- Dekoncentrace - vytváření speciálních orgánů k výkonu finanční správy
- Tendence dílčí koncentrace - specializace - specializované a odvolací fin. ředitelství



Centralizace x decentralizace

Centralizovaná finanční správa - pobočky

- ČNB
- Fondy

Decentralizace - fiskální federalismus

- Správa státních financí
- Správa financí územních samospráv
- Správa financí profesních (zájmových) veřejných korporací



Duální správa

- Správa vykonávaná dvěma orgány finanční správy bez vzájemného vrchnostenského vztahu
- Určující kritérium působnosti/příslušnosti: charakter (statut) adresáta FS
- Příklady: **devizové orgány** - MF, ČNB
 ÚFO: obecné FÚ,
 Specializovaný FÚ



Dělená správa - funkční princip

- §§ 161-162 Daňového řádu
- Procesně dělená správa
- Institucionálně dělená správa





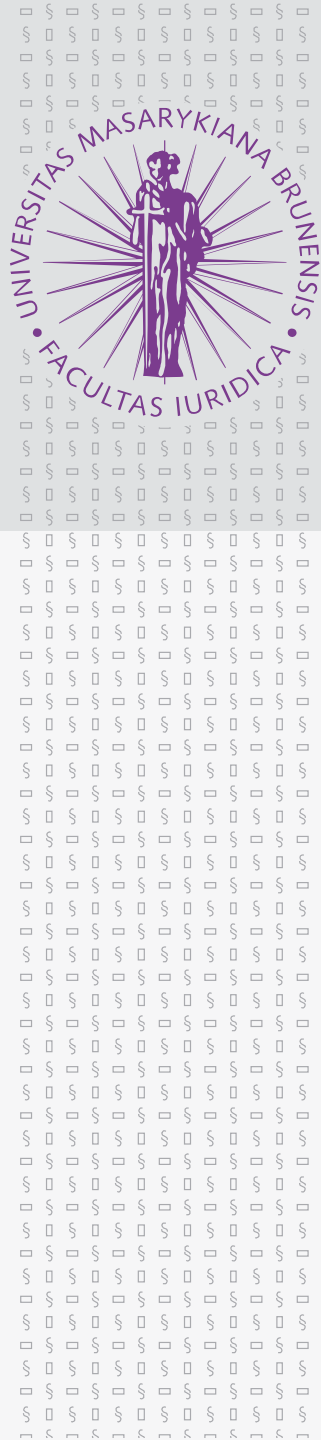
Podřazení segmentů finanční správy

- Primární FS: speciální dekoncentráty - ÚFO, CSČR, ČNB
- Sekundární FS: svěřený výkon finanční správy v návaznosti na primární předmět správy, resp. Primární účel existence instituce, nerespektuje se dělba moci.
- Př.: výkon finanční správy soudy - správa veřejných financí, správa majetku ...



Potřeby finanční správy

- Jednotné zásady fungování finanční správy, zejména v případě správy veřejných financí
- Splnění požadavků dobré správy
- Efektivnost
- Hospodárnost
- Stabilita



MASARYKOVA UNIVERZITA PRÁVNICKÁ FAKULTA

Dobrá finanční správa

Zápatí prezentace



Východiska

- Postavení jedince ve státě
- Stát jako nebezpečí
- Stát jako garant práv jednotlivce
- Právní stát



Dobrá správa

- dobré mravy veřejné správy
- nestrannost - impartialness
- správnost - fairness
- včasnost - reasonable time



Roy Perry



- Konzervativní politik
- nar. 1943 Londýn
- poslanec Evropského parlamentu
- tvůrce myšlenky Kodexu dobré správy (1998)



Formování obsahu dobré správy

- doktrína
- judikatura

Právo na dobrou správu

- Listina základních práv Evropské unie čl.41
(7.12.2000)



Listina 2007

- (2007/C 303/01)
- **Právo na řádnou správu**
- 1. Každý má právo na to, aby jeho záležitosti byly orgány, institucemi a jinými subjekty Unie řešeny nestranně, **spravedlivě** a v přiměřené lhůtě.
- 2. Toto právo zahrnuje především:
 - a) právo každého být vyslechnut před přijetím jemu určeného individuálního opatření, které by se jej mohlo nepříznivě dotknout;
 - b) právo každého na přístup ke spisu, který se jej týká, při respektování oprávněných zájmů důvěrnosti a profesního a obchodního tajemství;
 - c) povinnost správních orgánů odůvodňovat svá rozhodnutí.
- 3. Každý má právo na to, aby mu Unie v souladu s obecnými zásadami společnými právním řádům členských států nahradila škodu způsobenou jejími orgány nebo jejími zaměstnanci při výkonu jejich funkce.
- 4. Každý se může písemně obracet na orgány Unie v jednom z jazyků Smluv a musí obdržet odpověď ve stejném jazyce.



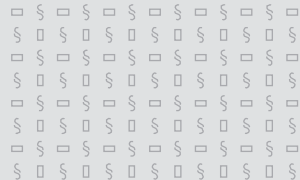
Text Listiny

- <http://eur-lex.europa.eu/LexUriServ/LexUriServ.do?uri=OJ:C:2007:303:0001:0016:CS:PDF>



Právo na dobrou správu

- v katalogu občanských práv LZPEU
- „lidské právo“ - ...Každá osoba
- vztahuje se na orgány EU



Jacob Söderman



- člen švédské sociální demokracie ve Finsku
- evropský ombudsman (1995-2003)
- návrh Kodexu dobré správy (2001)



Kodex dobré správy

- Morální kodex veřejné správy EU
- Inspirace pro vnitrostátní kodexy veřejné právy



Principy dobré správy VOP

1. Dodržování právního řádu.
2. Nestrannost
3. Včasnost
4. Předvídatelnost
5. Přesvědčivost
6. Přiměřenost
7. Součinnost
8. Odpovědnost
9. Otevřenost
10. Vstřícnost



Princip „dobré správy“ ve SŘ

- § 8 odst. 2
- ...správní orgány spolupracují v zájmu dobré správy...
- nepochopení tohoto principu zákonodárcem



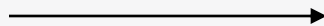
Kolize

- Dobrá správa
- X
- Veřejný zájem



Dobré vládnutí

- Vyšší stupeň
- Dobrá správa složka dobrého vládnutí
- Ekonomicky: vyšší efektivita
- Politicky a právně: těsnější vazby politických a správních institucemi na občany
- Dobrá správa dobré vládnutí





Dobrá finanční správa

- Dobrá správa veřejných financí, peněžního systému a dohledu nad finančním trhem
- Efektivní
- Přátelská
- Moderní
- Etické kodexy daňové správy



MASARYKOVA UNIVERZITA PRÁVNICKÁ FAKULTA

Právní úprava správy daní (finanční správy sensu stricto) v organizačním pojetí



- Zákon č.2/1969 Sb., o zřízení ministerstev a jiných ústředních orgánů státní správy, ve znění pozdějších předpisů
- Zákon č. 456/2011 Sb., o Finanční správě České republiky, ve znění pozdějších předpisů
- Zákon č. 17/2012 Sb., o Celní správě České republiky, ve znění pozdějších předpisů,
- Další podzákoné předpisy, např. vyhláška o územních pracovištích finančních úřadů, která se nenacházejí v jejich sídlech, vyhláška o vzorech služebních průkazů...



MASARYKOVA UNIVERZITA PRÁVNICKÁ FAKULTA

Ministerstvo financí

Zápatí prezentace



Ministerstvo financí

- Ústřední orgán státní správy

- Okruh činností vymezen zákonem č.2/1969 Sb., o zřízení ministerstev a jiných ústředních orgánů státní správy, ve znění pozdějších předpisů (§4)
 - Úsek státních příjmů
 - Úsek finančního trhu
 - Ostatní úseky



Organizace Ministerstva financí ČR

- Ministr financí Ing. Miroslav Kalousek
 - odbor 10 - Kabinet ministra
 - odbor 29 - Legislativní
 - odbor 30 - Personální
 - odbor 56 - Interní audit a inspekce
- sekce 02 - Finanční trh
- sekce 03 - Hospodaření s majetkem státu a informatiky
- sekce 04 - Finanční, auditní a provozní
- sekce 05 - Daně a cla - **viz dále**
- sekce 06 - Veřejné rozpočty
- sekce 07- Mezinárodní vztahy a finanční politika

■ Blíže viz <http://www.mfcr.cz/cps/rde/xchg/mfcr/xsl/orgstru.html>



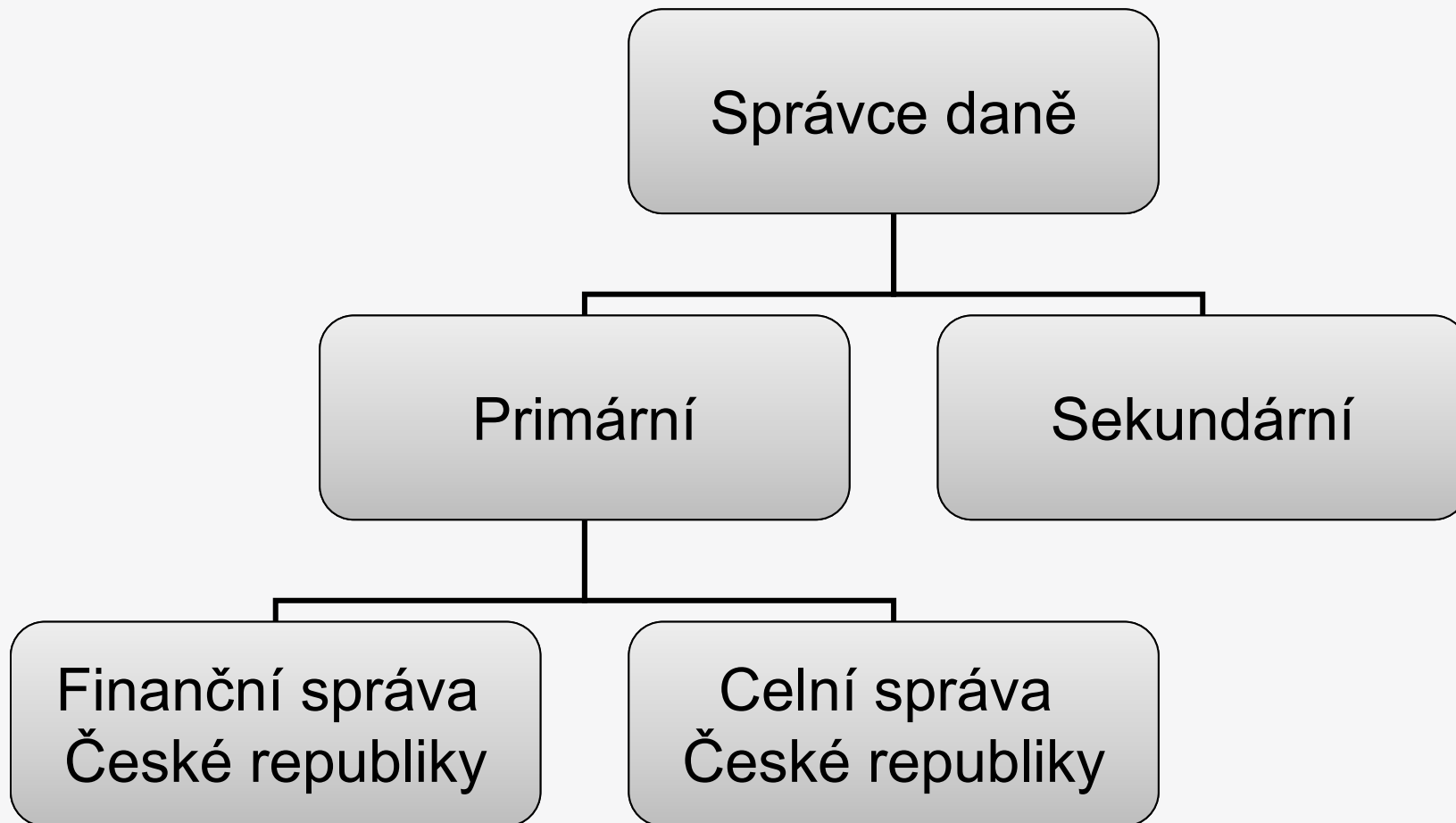
MF ČR, sekce 05 - Daně a cla

- odbor 18 - Nepřímé daně
- odbor 25 - Strategie daňové politiky a správy
- odbor 26 - Majetkové daně, daň silniční a oceňování
- odbor 28 - Účetnictví a audit
- odbor 32 - Daňová legislativa

- odbor 39 - Správní činnosti
 - Resortní organizace - Generální finanční ředitelství (viz dále)
 - Resortní organizace - Generální ředitelství cel (viz dále)



Vykonavatelé daňové správy





MASARYKOVA UNIVERZITA PRÁVNICKÁ FAKULTA

Daňová správa (finanční správa *sensu strictissimo*) v ČR

Zápatí prezentace



Základní pilíře nové právní úpravy

- *Nahrazení současného zákona o ÚFO novým zákonem reflektujícím aktuální legislativní standardy, včetně eliminace možných rizik vyplývajících z legislativního procesu komplexní novely zákona o ÚFO provedené zákonem č. 199/2010 Sb.*
- *Vytvoření Finanční správy České republiky jako jednotné centrálně řízené soustavy orgánů podřízené MF v čele s ředitelstvím s celostátní působností - tato soustava nahradí současnou soustavu ÚFO.*
- *Zachování GFŘ a jeho 14 územních pracovišť umístěných v sídlech finančních úřadů (viz dále).*



- *Zachování koncepce jediné účetní jednotky pro celou integrovanou soustavu daňové správy (GFŘ).*
- *Reorganizace orgánů daňové správy na regionální a lokální úrovni v podobě transformace současných 8 FŘ a 199 FÚ na Odvolací finanční ředitelství a 14 finančních úřadů (FÚ) se sídly totožnými se sídly současných samosprávných krajů a na jejich 199 územních pracovišt'. Tímto krokem dojde k vytvoření třístupňové soustavy orgánů pro výkon správy daní.*
- *Zavedení principu výkonu práva daňového subjektu nahlížet do spisu tam, kde je spis umístěn.*
- *Vytvoření Specializovaného finančního úřadu pro velké a specifické daňové subjekty na obdobném principu jako aktuálně upravený, avšak dosud nerealizovaný SFÚ*



- *Ponechání souhrnné věcné působnosti současných ÚFO beze změny též v rámci Finanční správy ČR, úzká návaznost na ta řešení současného zákona o ÚFO, která se osvědčila a odpovídají současným legislativním požadavkům.*
- *Účinnost dnem 1. ledna 2013.*
- *Institucionální kompatibilita s Projektem JIM, kdy navržená soustava Finanční správy ČR bude schopna k 1. lednu 2014 převzít správu pojistného na veřejnoprávní pojištění (tento případný krok bude řešen pozdějšími samostatnými legislativními materiály).*



Finanční orgány do 31.12.2012

Ústřední orgán

- Ministerstvo financí

Územní finanční orgány (ÚFO)

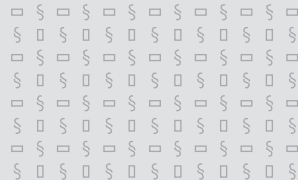
- Generální finanční ředitelství (1, Praha)
- Finanční ředitelství (8)
- Finanční úřady (199) a SFÚ



Finanční ředitelství

Celkem 8 FŘ:

1. FŘ pro hlavní město Prahu: 12 FÚ
2. FŘ v Praze (pro střední Čechy): 25 FÚ
3. FŘ v Českých Budějovicích (pro jižní Čechy): 17 FÚ
4. FŘ v Plzni (pro západní Čechy): 21 FÚ
5. FŘ v Ústí nad Labem (pro severní Čechy): 25 FÚ
6. FŘ v Hradci Králové (pro východní Čechy): 25 FÚ
7. FŘ v Brně (pro jižní Moravu): 46 FÚ
8. FŘ v Ostravě (pro severní Moravu): 28 FÚ



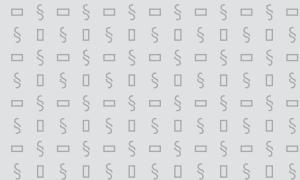
Územní působnost FŘ



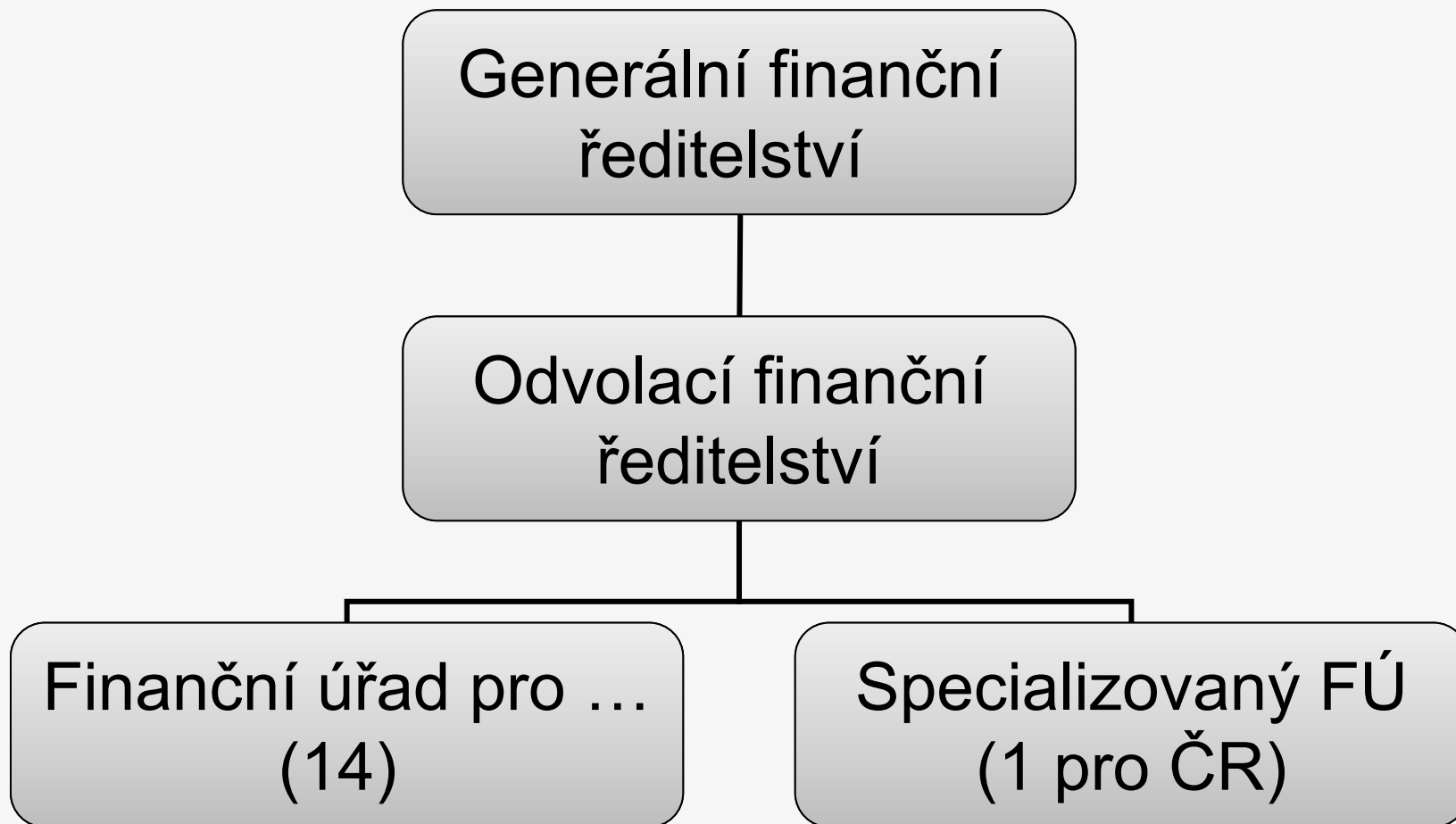


Finanční správa ČR od 1.1.2013

- Zákon č. 456/2011 Sb. (ZFS)
- Charakteristika:
- FSČR nahrazuje ÚFO
- FSČR = soustava správních orgánů pro výkon správy daní



Soustava





GFŘ - rozpočtové a bilanční postavení

- Bilanční subjektivita - GFŘ je účetní jednotkou
 - Rozpočtová forma - organizační složka státu
 - Kapitola: MF
-
- sídlo Praha 1, Lazarská 7
 - IČ 72080043



GFŘ - působnost

- Správní delikty
- Centrální evidence a registry nezbytné pro FSČR
- Podíl na přípravě návrhů NP(S)A
- Analytické a koncepční úkoly
- Mezinárodní agenda



GFŘ - působnost z pověření MF

Působnost ústředního kontaktního orgánu:

- pro mezinárodní administrativní spolupráci
- Při vymáhání některých finančních pohledávek
- Mezinárodní pomoc při správě daní



GFŘ - audit a dozor

Z pověření MF - přezkoumání hospodaření

- krajů
- Hl.m.Praha
- Regionální rada regionů soudržnosti
- **Dozor nad přezkoumáváním hospodaření:**
- Obce
- Dobrovolné svazky obcí a DSMČ hl.m.Prahy



Generální ředitel

- Jmenuje vláda na návrh mf
- Zákaz členství v politické straně (hnutí)
- Zaměstnanec FSČR, ÚFO nebo MF - minimálně 5 let
- Mgr. vzdělání
- Jmenuje a odvolává ředitele a zástupce OFŘ, FÚ a SFÚ



Zástupce generálního ředitele

- Jmenuje a odvolává mf



Odvolací finanční ředitelství - působnost

- Správní delikty
- Evidence a registry
- II. instance k FÚ



„Nově vzniklé Odvolací finanční ředitelství se sídlem v Brně bude jako čistě odvolací orgán vykonávat svou působnost pro celé území České republiky. Vznikem jediného odvolacího orgánu je plně završena snaha o jednotnost v postupech odvolacího řízení.“ z tiskové zprávy MF ČR

- Kontakt: Masarykova 31, 60200 BRNO
- Ředitelka: Ing. Eva Nedorostková



Finanční úřady

- Obecné finanční úřady - 14
- Specializovaný finanční úřad



Obecná věcná působnost I

- Správa daní
- Správní delikty
- Převod výnosů daní
- Správa splátek MZ (1991-1995)
- Dozor nad loteriemi a jinými podobnými hrami
- Inkasní správa v rámci FSČR
- Registry a evidence
- Ad. ze zákona



Obecná věcná působnost II

- Finanční kontrola
- Cenová kontrola
- Bilanční kontrola
- Kontrola správy poplatků
- Kontrola ze ZSpD - značení, zákazy prodeje



Obecná věcná působnost III

Z pověření MF:

- Audit a dozor nad auditem územní samosprávy, NUTS (RRRS) a DSO (DSMČ)
- Působnost kontaktního orgánu při vymáhání některých finančních pohledávek
- Realizace mezinárodní pomoci při správě daní



+ Specializovaný finanční úřad

Pro celou ČR (existence od 1.1.2012)

Kontakt: Praha 7, Nábřeží kpt. Jaroše 1000/7

Pro „vybrané subjekty“:

- PO - podnikatel s obratem
vyšším než 2 mld. Kč
- Bankovní sektor
- Pojistný sektor
- Člen skupiny podle zákona o DPH



Negativní výčet působnosti SFÚ

- DzN
- Transferové daně



Územní pracoviště FÚ

- Zřizují se a ruší vyhláškou MF č. 48/2012 Sb.
- Stávající FÚ (dle ex-ÚFO) = územní pracoviště FÚ pro daný kraj



Bilanční, majetkové a pracovněprávní postavení ofs

- FÚ, SFÚ, OFŘ mají postavení organizačních jednotek GFŘ
- Nejsou: účetní jednotkou, nejsou správci majetku, nejsou zaměstnavatelem



MASARYKOVA UNIVERZITA PRÁVNICKÁ FAKULTA

Celní správa ČR

Zápatí prezentace



Charakteristika

- Zákon č.17/2012 Sb. (ZCS)
- CSČR nahrazuje CSČR podle 185/2004 Sb.- stejný název, ale jiná soustava
- CSČR =
 - a) soustava správních orgánů
 - b) ozbrojený bezpečnostní sbor



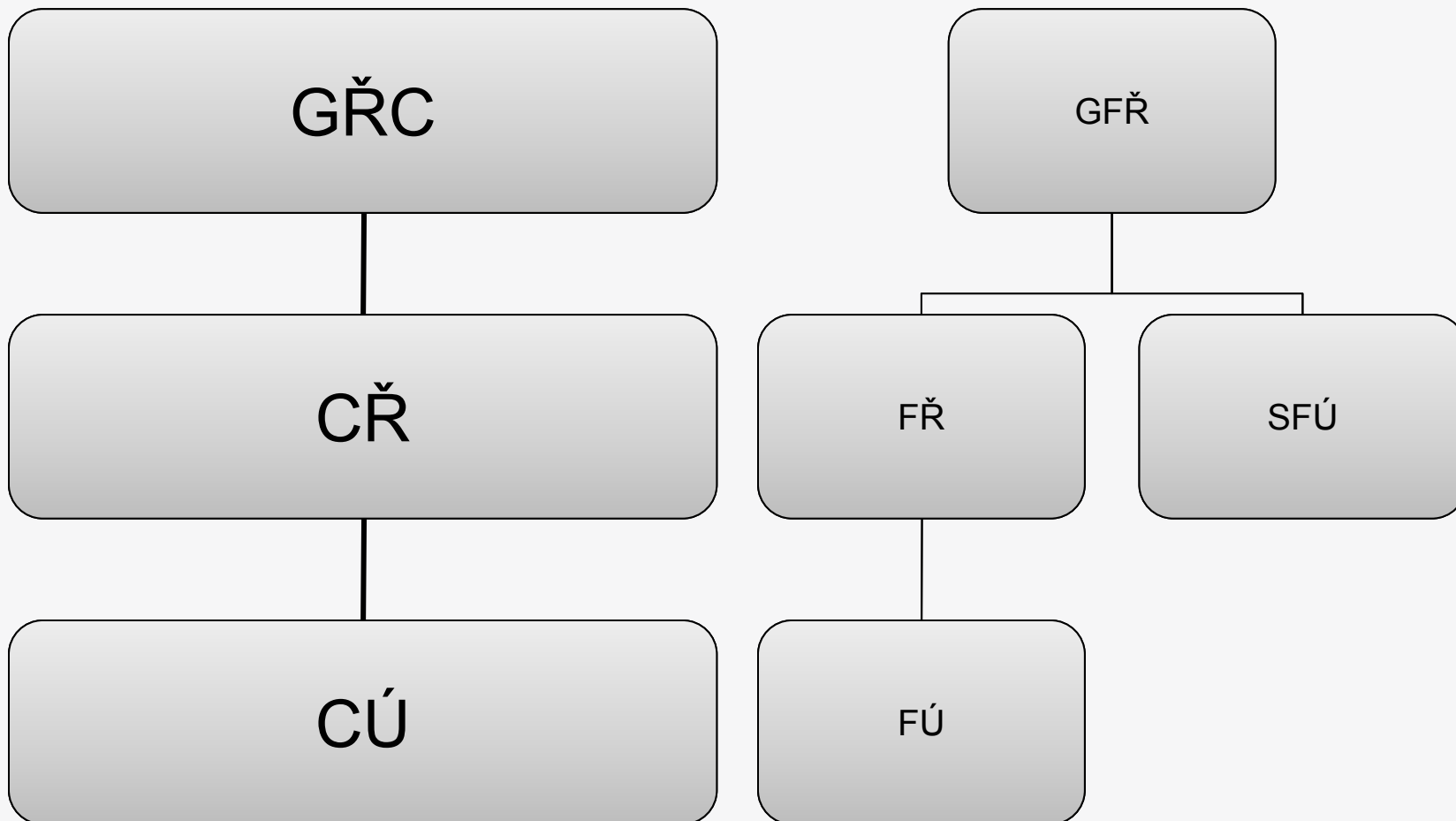
Organizace celní správy ČR do 31.12.2012

Soustava celních orgánů (2010)

1. GŘC (1)
 2. CŘ (8)
 3. CÚ (nyní 54, původně 91)
- + SON (Skupina operativního nasazení)

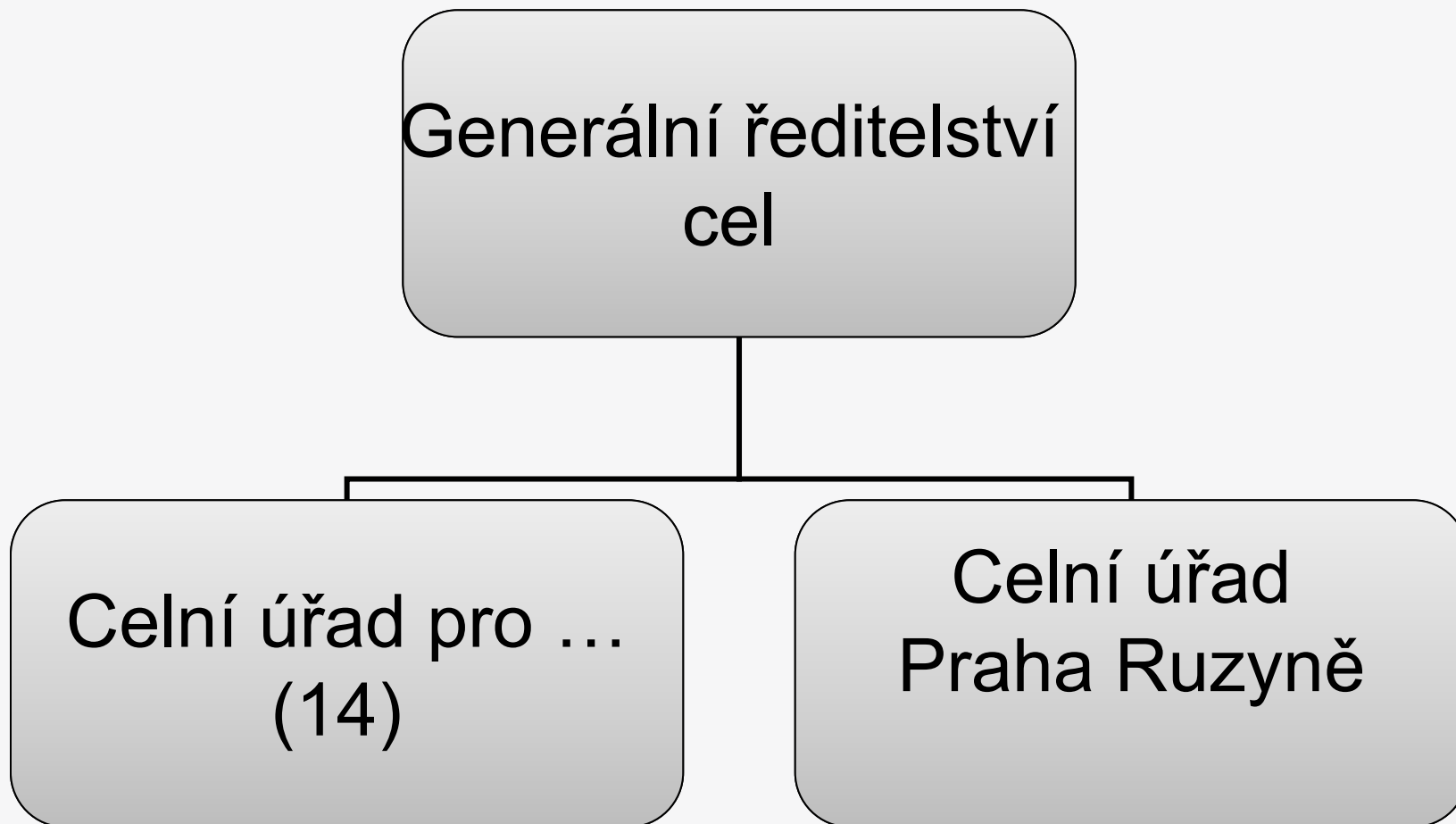


Do 31.12.2012





Soustava od 1.1.2013





GŘC



- Nejvyšší orgán Celní správy v ČR
- Přímo podřízeno MF ČR
- Lokace: Praha - Budějovická
- Generální ředitelství cel je účetní jednotkou, má vlastní IČ 71214011



GŘC - rozpočtové a bilanční postavení

- Bilanční subjektivita - GCŘ je účetní jednotkou
- Rozpočtová forma - organizační složka státu
- Kapitola: MF



GŘC - působnost I

- II. Instance k CÚ
- Převod cel podle Nařízení Rady (ES, Euratom) č. 1150/2000 ze dne 22.5.2000, kterým se provádí rozhodnutí 94/728/ES Euroatom o systému vlastních zdrojů Společenství
- Rozhoduje ve věcech působnosti o charakteru významu případu cs/mezinár.



GŘC - působnost II

- V případech cs a mezinár. významu je pověřeným celním orgánem s postavením policejního orgánu podle TŘ
- Plní funkci centrální analytické jednotky pro účely analýzy rizik



GŘC - působnost III

Podíl na:

- Příprava předpisů
- Zabezpečení analytických a koncepčních úkolů
- Sjednávání mezinár. smluv, rozvoj styků a spolupráce, plnění závazků



GŘC - působnost IV

Oblast mezinárodní spolupráce:

- Národní koordinační jednotka spolupráce
- Ústřední kontaktní orgán - spotřební daně
- Ústřední úřad pro výměnu informací EU, EK
- Orgán odpovědný za doručování písemností nebo oznamování rozhodnutí jiných států
- Kontaktní orgán vymáhání některých finančních pohledávek a mezinár. pomoc při správě daní - pověření ministerstva



GŘC - působnost V

Mezinárodní spolupráce - dohled:

- Nad osobami
- Dopravními prostředky a kontejnery
- Pohybem zboží
- Místem,
porušení právních předpisů druhé smluvní strany

Opatření k zajištění převozu §§ po dohodě s cizí celní správou



GŘC - působnost VI

- Působnost v oblasti evidence a statistiky
- Laboratorní zabezpečení CS a FS
- Edukační a expertní činnost a skladování
- Zpravodajsko technická kooperace



GŘC - působnost VII

- GŘC - speciální inspekční útvar



Generální ředitel

- Celník
- Jmenovaný MF (!!! GŘ GFŘ - vláda!!!)



Celní úřady - působnost I

- Obecná působnost celního orgánu podle práva EU
- Správa cel
- Správa určených daní
- Pověřený celní orgán v případech ne cs nebo mezinár. významu



Celní úřad - působnost v dělené správě

PLATÍ

Generální inkasent

„obecný správce daně podle SŘ“

Inkasní správa v rámci dělené správy v případě státního rozpočtu, státních fondů, rozpočtů územněsamosprávných celků



Celní úřad - působnost

- Mezinárodní spolupráce
- Asistenční činnost pro ...
- Určení celního prostoru
- Evidence kontrolovaného zboží
- Registry a evidence jiné
- Edukační a expertizní sklad
- Autorizace - osvědčení
- Kontrola
- Pátrací služba



Celostátní věcná působnost vybraných CÚ

- CÚ OK: závazné informace o sazebním zařazení (celní editační povinnost)
- CÚ JmK: svobodná celní pásma, svobodný sklad, dotčený orgán územního a stavebního řízení v SCP, ručení, celní doklady podle MS
- CÚ JČK: osvědčení podle práva EU, povolení k nezjišťování CD v tranzitu
- CÚ Pha: gen.CÚ



Bilanční, majetkové a pracovněprávní postavení CÚ

- CÚ mají postavení organizačních jednotek GŘC
- Nejsou: účetní jednotkou, nejsou správci majetku, nejsou zaměstnavatelem



MASARYKOVA UNIVERZITA PRÁVNICKÁ FAKULTA

ad celní správa
ve funkčním pojetí:
problematika dělené správy



Celní správa - funkce

Jaké činnosti zabezpečují orgány CS ČR?

- Cla
- Daně
- Další činnosti

- Dělená správa



- CÚ a dělená správa - § 8 odst. 2 písm. a (dříve 5 odst. 4 písm. m) starého zákona o CS ČR):
 - **Celní úřad** je
obecným správcem daně podle správního řádu a vykonává správu placení peněžitých plnění v rámci dělené správy, která jsou příjmem státního rozpočtu, státních fondů nebo rozpočtů územních samosprávných celků



Dělená správa z pohledu DŘ

§ 2/3 Daní se pro účely tohoto zákona rozumí

...

c) peněžité plnění v rámci dělené správy.

Co je to dělená správa?



Dělená správa - §§ 161-162 DŘ

K dělené správě dochází, je-li rozhodnutím orgánu veřejné moci, který není správcem daně, vydaným při výkonu veřejné moci uložena platební povinnost k peněžitému plnění určenému do veřejného rozpočtu a postupuje-li se při jeho placení podle tohoto zákona nebo podle jeho jednotlivých ustanovení.

- To platí i tehdy, pokud vznikla platební povinnost k peněžitému plnění určenému do veřejného rozpočtu přímo ze zákona bez vydání rozhodnutí.
- Orgán veřejné moci věcně příslušný ke správě placení peněžitého plnění je v tomto rozsahu správcem daně. Osoba povinná k placení tohoto peněžitého plnění má stejná práva a povinnosti jako daňový subjekt při placení daní.

K dělené správě rovněž dochází, jestliže zákon stanoví, že ke správě placení peněžitého plnění je příslušný jiný správní orgán než orgán veřejné moci, který platební povinnost k peněžitému plnění uložil.



Dělená správa - §§ 161-162 DŘ

Pokud orgán veřejné moci, který uložil platební povinnost k peněžitému plnění v rámci dělené správy:

- není současně příslušný ke správě placení tohoto peněžitého plnění, předá příslušnému správci daně nezbytné údaje o uložení nebo vzniku této povinnosti nejpozději do 30 dnů ode dne právní moci rozhodnutí, jímž byla platební povinnost uložena; přílohou těchto údajů je stejnopis rozhodnutí s vyznačením právní moci a přehled o předávaných rozhodnutích.
- není současně příslušný k vymáhání tohoto peněžitého plnění, předá příslušnému správci daně nezbytné údaje o uložení nebo vzniku této platební povinnosti, včetně stejnopisu rozhodnutí s vyznačením právní moci a přehledu předávaných rozhodnutí. Tyto údaje jsou předávány o peněžitém plnění, které nebylo dobrovolně uhrazeno do 30 dnů po marném uplynutí lhůty jeho splatnosti.

Orgán veřejné moci, který předal údaje ke správě placení peněžitého plnění v rámci dělené správy příslušnému správci daně, je povinen tomuto správci daně neprodleně sdělit jakékoliv změny, které nastaly nebo mohou nastat při správě placení těchto peněžitých plnění.

Správce daně, který převzal údaje ke správě placení peněžitého plnění v rámci dělené správy, poskytne na dožádání orgánu veřejné moci, který mu tyto údaje předal, informace o placení tohoto peněžitého plnění.

Místní příslušnost správce daně, na něhož přechází správa placení peněžitého plnění, se řídí podle sídla orgánu veřejné moci, který platební povinnost k peněžitému plnění uložil.



Příklad dělené správy

- Zákon č. 185/2001 Sb., o odpadech
 - Znění od 1.1.2011 (po DŘ).
 - § 68 (1) § 68 Pokutu ukládá, vybírá a vymáhá správní úřad, který jako první zahájil řízení o jejím uložení; pokuty uložené inspekcí vymáhá **příslušný správce daně**. V případě, že bylo zahájeno řízení ve stejný den inspekcí a obecním úřadem obce s rozšířenou působností, provede řízení o uložení pokuty inspekce. O zahájení řízení o uložení pokuty se inspekce a obecní úřad obce s rozšířenou působností vzájemně informují.



MASARYKOVA UNIVERZITA PRÁVNICKÁ FAKULTA

Děkuji za pozornost

zpracováno na základě prezentace doc. Mrkývky a JUDr. Šramkové



Úkol :

- Porovnejte zásady SŘ a DŘ
- Vyřešte otázku použití § 177 odst. 1 SŘ, a to v případě, že jste našli rozdíly mezi zásadami v katalogu SŘ a DŘ.