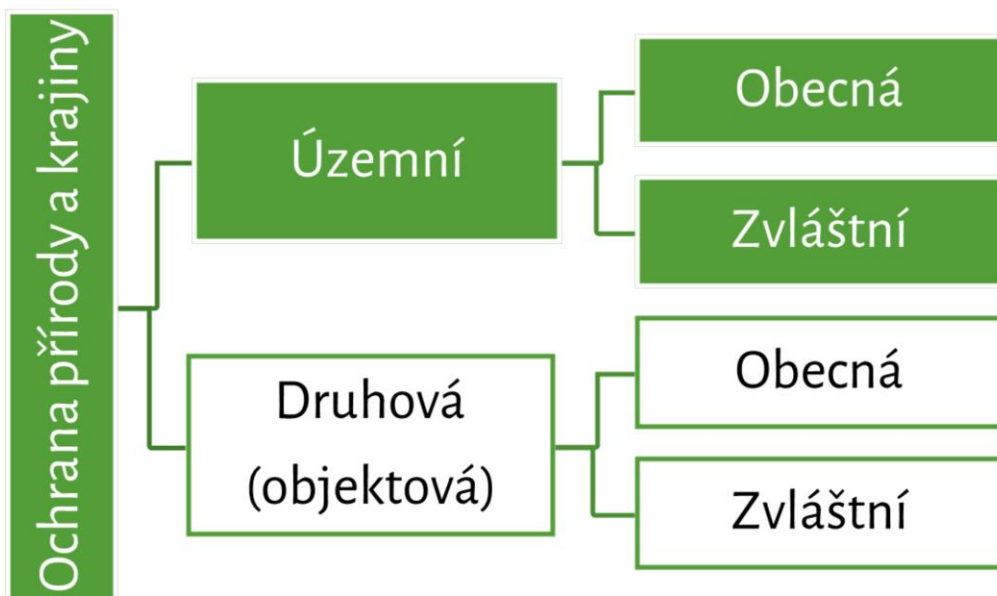


PRÁVNÍ REŽIM OCHRANY PŘÍRODY: ÚZEMNÍ OCHRANA; OCHRANA VOLNĚ ROSTOUCÍCH STROMŮ A ROSTLIN.

Jakub Hanák

MP805Z Právo životního prostředí I - jaro 2019

SYSTEMATIKA



PRAMENY PRÁVNÍ ÚPRAVY: MIMO ČR

- Úmluva o mokřadech (tzv. Ramsarská úmluva)
 - *Sdělení FMZV č. 396/1990 Sb.m.s.*
- **Úmluva o biologické rozmanitosti**
 - *sdělení č. 134/1999 Sb.m.s.*
 - *ochrana biodiverzity prostřednictvím ochrany in situ*
- Úmluva o ochraně evropských planě rostoucích rostlin, volně žijících živočichů a přírodních stanovišť (tzv. **Bernská úmluva**)
 - *sdělení č. 107/2001 Sb.m.s.*
 - *opatření k zachování přírodních stanovišť ⇒ soustava Natura 2000; síť Smaragd*
- Evropská úmluva o krajině
 - *sdělení č. 13/2005 Sb.m.s.*
 - *krajina uznána jako základní složka prostředí, v němž lidé žijí*

PRAMENY PRÁVNÍ ÚPRAVY: ČR

- zákon č. 114/1992 Sb., o **ochraně přírody a krajiny**
 - *poslední změny:*
 - mj. novely č. 123/2017 Sb. („šumavská“); srov. také Pl. ÚS 18/17
 - č. 225/2017 Sb. („stavební“)
 - *vyhláška č. 395/1992 Sb.: „prováděcí“*
 - *další prováděcí vyhlášky: blíže dále*
- **právní předpisy zřizující zvláště chráněná území**
- **související předpisy**
 - *stavební zákon, zákon o lesích, zákon EIA atd.*
 - *dotčený orgán*

VÝCHODISKA

- Ochranou přírody a krajiny se rozumí vymezená péče státu a fyzických i právnických osob
 - o volně žijící živočichy,
 - **planě rostoucí rostliny a jejich společenstva**,
 - o nerosty, horniny, paleontologické nálezy a geologické celky,
 - péče o **ekologické systémy a krajinné celky**,
 - jakož i péče o **vzhled a přístupnost krajiny**. [§ 2]

VÝCHODISKA (2)

- **Ochrana přírody a krajiny je veřejným zájmem.** Každý je povinen při užívání přírody a krajiny strpět omezení vyplývající z tohoto zákona. [§ 58]
- Účelem zákona je za účasti příslušných krajů, obcí, vlastníků a správců pozemků přispět k udržení a obnově přírodní rovnováhy v krajině, k ochraně rozmanitostí forem života, přírodních hodnot a krás, k šetrnému hospodaření s přírodními zdroji a vytvořit v souladu s právem ES v ČR soustavu Natura 2000. **Přitom je nutno zohlednit hospodářské, sociální a kulturní potřeby obyvatel a regionální a místní poměry.** [§1]

VÝCHODISKA (3)

- „§ 1 slouží jako **obecné vodítko a výkladový korektiv**, tedy jako jakási pojistka proti výkladu zákona, který by upřednostňoval konzervování současného stavu krajiny bez ohledu na veřejné potřeby“
 - [NSS 2 As 35/2007-73]
- „zohlednění uvedených potřeb **nemůže znamenat negaci primárních cílů zákona**, nýbrž hledání řešení respektujících veřejný zájem, avšak zároveň neovlivňujících primární účel zákona či ovlivňujících jej co možná nejméně“
 - [NSS 5 As 63/2008-78]

ORGANIZAČNÍ ZABEZPEČENÍ

- **obecná:** obecní úřady (I.-III.) → krajské úřady → MŽP
- **zvláštní:** Agentura ochrany přírody a krajiny
- **správy NP**
 - *trojí postavení: orgán státní správy – odborný OOP – osoba hospodařící se státními lesy v NP [NSS 2 Aps 7/2012-47]*
 - *rada národního parku - iniciativní a konzultační orgán*
- **újezdní úřady** ve vojenských újezdech
- **kontrolní orgány:** ČIŽP a stráže přírody

- ✓ http://www.mzp.cz/cz/kompetence_114
- ✓ také zapojení odborné veřejnosti (účast spolků v řízeních na základě § 70) i vědecké obce

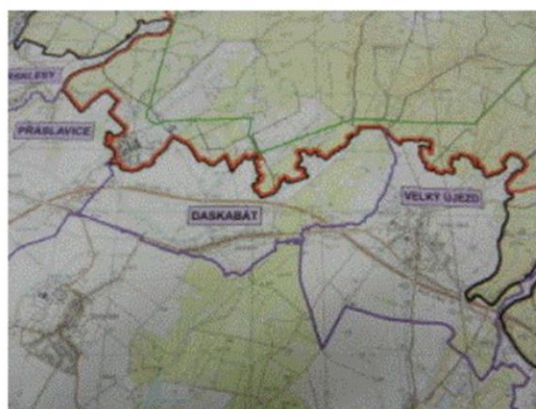
Panenská příroda v bývalých vojenských újezdech

Je trochu paradox, že nedotčenou přírodu a největší druhovou rozmanitost najdeme dnes na území bývalých vojenských újezdů. Proč tomu tak je?



Přehrajte si celý příspěvek

Historie mnohých vojenských prostorů na našem území sahá až do první republiky. Po válce zájem armády o výcvikové oblasti krátkodobě opadl. Nastupující komunistický režim ale pak naopak pro vojenské účely vyčlenil území zahrnující katastry skoro dvou set obcí. Bezprostředně po revoluci, v roce 1991, byly zrušeny hned tři vojenské újezdy - Ralsko, Dobrá voda na Šumavě a Mladá s vojenským výcvikovým prostorem Milovice. Dnes fungují jen čtyři vojenské újezdy, zbytek byl zrušen nebo se transformoval.



Vojenský újezd Libavá - mapa

Foto: Alena Vykydalová

- ✓ http://www.rozhlas.cz/leonardo/magazinleonardo/_zprava/1561005
- ✓ <https://slideslive.com/38895458/vojenske-ujezdy-a-ochrana-prirody>

**REGIONÁLNÍ PRACOVISŤE
AGENTURY OCHRANY PŘÍRODY
A KRAJINY ČESKÉ REPUBLIKY**



MP805Z Právo životního prostředí I - jaro 2019

10

✓ <http://www.ochranaprirody.cz/res/archive/361/051134.png?seek=149631981>
4

SYSTÉM OCHRANY: PŘEHLED

OBEČNÁ

- ÚSES
- významné krajinné prvky (VKP)
- krajinný ráz (přírodní park)
- jeskyně
- přechodně chráněné plochy

ZVLÁŠTNÍ

- zvláště chráněná území
- území Natura 2000
- smluvní ochrana

- hodnocení vlivů zásahu (§ 67)
- opatření ke zlepšování přírodního prostředí (§ 68)
 - náhrada za ztížení hospodaření (§ 58)
 - přístupnost krajiny (§ 63-64)

OBEČNÁ ÚZEMNÍ OCHRANA

MP80sZ Právo životního prostředí I - jaro 2019





MP805Z Právo životního prostředí I - jaro 2019

13

✓ <http://www.uses.cz/1.9.5.fotogalerie.kategorie-seminar-uses-2012>

ÚZEMNÍ SYSTÉMY EKOLOGICKÉ STABILITY

- vzájemně propojený soubor přirozených i pozměněných, avšak přírodě blízkých ekosystémů, které udržují přírodní rovnováhu
 - *místní, regionální a nadregionální systém*
- **vymezení**
 - *orgány ÚP a orgány ochrany přírody ve spolupráci*
- **vytváření**
 - *podílejí se vlastníci, obce i stát*
 - *veřejným zájmem: teoreticky až možnost vyvlastnění (§ 170 StZ)*
- **ochrana:** povinností vlastníků a uživatelů pozemků

- ✓ podrobnosti v §§ 1-6 vyhlášky č. 395/1992 Sb.
- ✓ omezuje vlastníka pozemku - NSS 7 AOS 3/2013-30



ÚZEMNÍ PLÁNY OBCÍ

ZOBRAZENÍ ÚP NEBO JEHO POSLEDNÍ ZMĚNY V ÚPLNÉM ZNĚNÍ

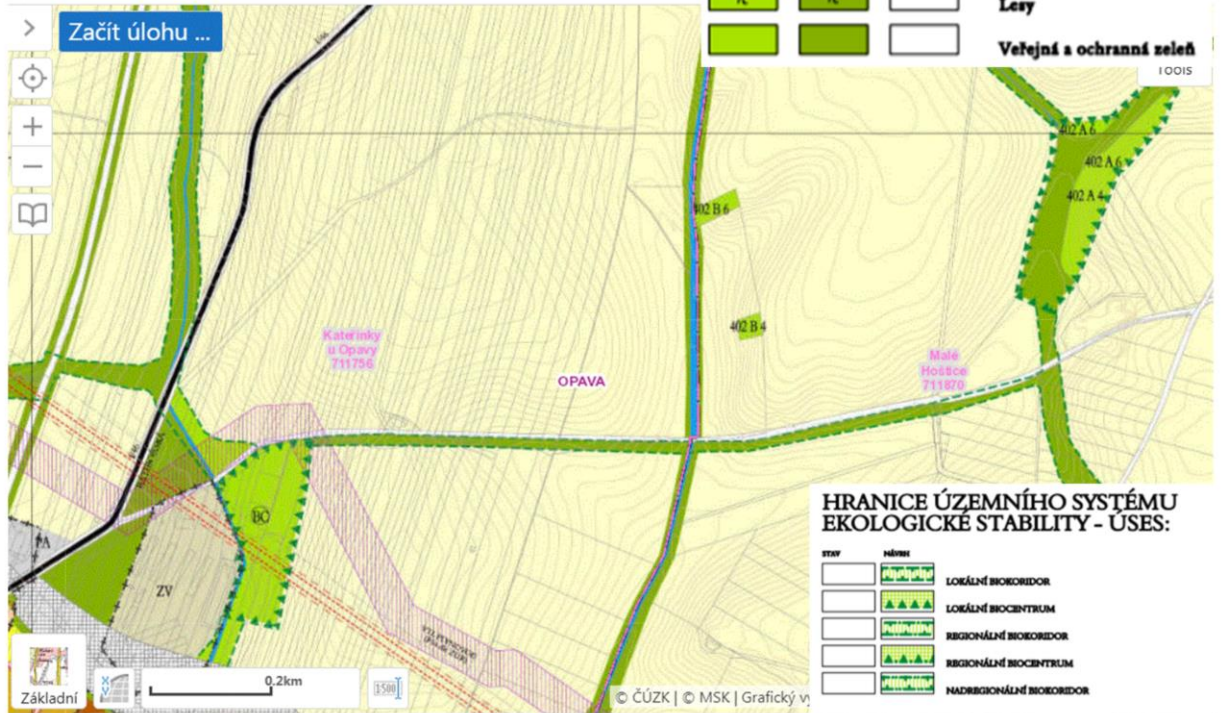
ZELEŇ:



Lesy

Veřejná a ochranná zeleň

10015



HRANICE ÚZEMNÍHO SYSTÉMU EKOLOGICKÉ STABILITY - ÚSES:

STAV	NÁZEV
	LOKÁLNÍ BIOKORIDOR
	LOKÁLNÍ BIOCENTRUM
	REGIONÁLNÍ BIOKORIDOR
	REGIONÁLNÍ BIOCENTRUM
	NADREGIONÁLNÍ BIOKORIDOR

MP80sZ Právo životního prostředí I - jaro 2019

15

✓ <http://geoportal.msk.cz/Html5Viewer/?viewer=uzemniplanyobci>



MP805Z Právo životního prostředí I - jaro 2019

16

- ✓ *zamokřená periodicky zaplavovaná louka s rákosinami*
- ✓ *suchou stepní stráň a teplomilné lesní lemy na svahu s výskytem chráněných druhů rostlin*
- ✓ *zachovalou lipovou alej*
- ✓ *opuštěný prostor pro těžbu jílu*

VÝZNAMNÉ KRAJINNÉ PRVKY

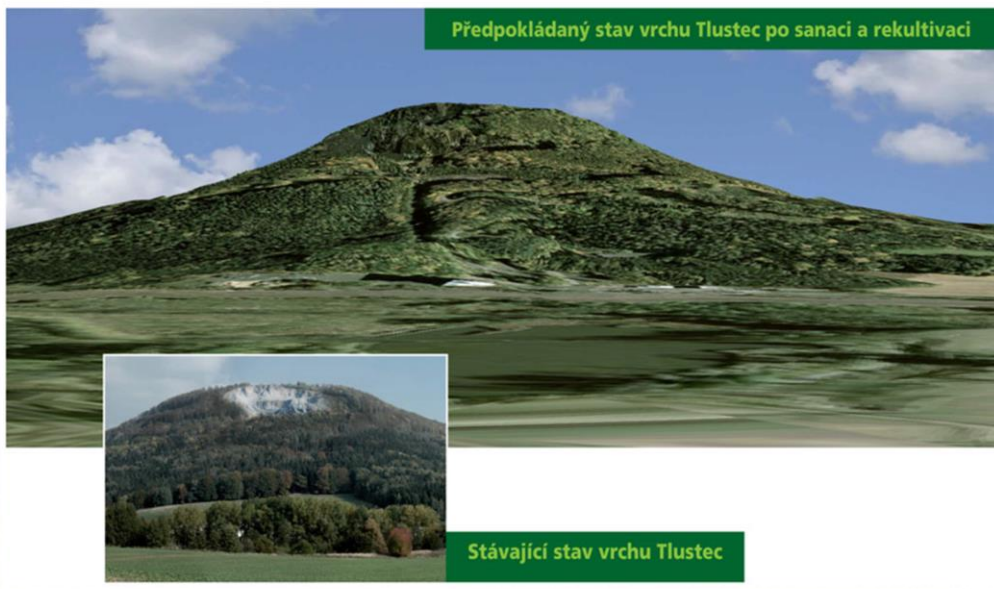
- ekologicky, geomorfologicky nebo esteticky hodnotná část krajiny utvářející její typický vzhled nebo přispívající k udržení její stability
- **ex lege**: lesy, rašeliniště, vodní toky, rybníky, jezera, údolní nivy
- **registrované** (§ 6)
 - zejména mokřady, stepní trávníky, meze, trvalé travní plochy, naleziště nerostů, skalní útvary, historické zahrady
 - rozhodnutí, které vymezuje VKP - zápis do registru VKP
 - lze zrušit v případě veřejného zájmu

- přes 30 000 Km² ex lege VKP (Pešout, Hošek 2013) – nejvýznamnější část ekologické sítě

VKP: OCHRANA

- chráněny před poškozováním a ničením ex lege
- k zásahům, které **by mohly vést k poškození nebo zničení** VKP nebo ohrožení či oslabení jeho ekologicko-stabilizační funkce, je třeba závazné stanovisko
 - zejména umístování staveb, pozemkové úpravy, změny kultur pozemků, odvodňování pozemků, úpravy vodních toků a nádrží a těžba nerostů
- ale sankční ustanovení: „**závažně poškodí** nebo zničí významný krajinný prvek“

Sanace a rekultivace vrchu Tlustec



MP805Z Právo životního prostředí I - jaro 2019

19

KRAJINNÝ RÁZ

- *krajina je část zemského povrchu s charakteristickým reliéfem, tvořená souborem funkčně propojených ekosystémů a civilizačními prvky*
- krajinný ráz je zejména **přírodní, kulturní a historická charakteristika** určitého místa či oblasti
- **přírodní park**
 - *k ochraně krajinného rázu s významnými soustředěnými estetickými a přírodními hodnotami*
 - *území nesmí být zvláště chráněno*
 - *nařízení kraje: obsahuje omezení některých činností*

- ✓ případně širší výklad VOMÁČKA, V.: Judikatura NSS: Ochrana krajinného rázu. Soudní rozhledy 11-12/2013.

KRAJINNÝ RÁZ: OCHRANA

- **souhlas k činnostem**, které by mohly snížit nebo změnit krajinný ráz
 - *zásahy do krajinného rázu mohou být prováděny pouze s ohledem na zachování významných krajinných prvků, ZCHÚ, kulturních dominant krajiny, harmonické měřítko a vztahy v krajině*
- **posuzování zásahu do krajinného rázu**
 - *právní otázka [1 As 59/2008-77]*
 - *dvě dílčí otázky: **za prvé**, zda posuzovaná činnost může snížit či změnit krajinný ráz, a – pokud je odpověď na tuto otázku kladná – **za druhé**, zda taková změna či snížení nevylučují zachování významných krajinných prvků [NSS 6 As 30/2006-74; 3 As 86/2014-49]*

Krajinný ráz v zastavěném území

- Krajinný ráz **se neposuzuje v zastavěném území** a v zastavitelných plochách, pro které je územním plánem nebo regulačním plánem stanoveno plošné a prostorové uspořádání a podmínky ochrany krajinného rázu **dohodnuté s orgánem ochrany přírody**.
 - NSS 7 As 303/2016-42 - zákon nevyžaduje, aby mezi orgánem ochrany přírody a pořizovatelem územního plánu byla uzavřena písemná dohoda (ve smyslu smlouvy podle soukromého práva, resp. veřejnoprávní smlouvy). Zákon uvádí, že podmínky ochrany mají být dohodnuty, **přičemž o písemné dohodě, resp. o nutnosti jejího zanesení do územního plánu či do jiné podobné listiny, nehovoří. ... jeho smyslem bylo zjednodušit a zrychlit procesy stran posuzování krajinného rázu v zastavěných**

- Srov. např. rozsudek ze dne 11. 6. 2014, č. j. [7 As 23/2014 - 57](#), podle něhož „je nutno dát krajskému soudu za pravdu v tom, že stavba je umístována do vysoce urbanizovaného prostředí – konkrétně vilové čtvrti. Rozhodně zde nelze hovořit o řídké zástavbě či území, v němž by byly významnou měrou zastoupeny přírodní prvky jako les, výrazné nezastavěné svahy, vodní toky apod. Několik dřevin a volně žijících živočichů ve vnitrobloku nemůže z vilové čtvrti činit krajinu ve smyslu ust. § 3 odst. 1 písm. m) zákona o ochraně přírody, jak se domnívá stěžovatelka. Jedná se stále o městskou zástavbu, přičemž stěžovatelkou uváděné přírodní prvky jsou přítomny i na těch nejvíce urbanizovaných místech.“

JESKYNĚ

- **podzemní prostory vzniklé působením přírodních sil**, včetně jejich výplní a přírodních jevů v nich
 - *chráněny i přírodní jevy na povrchu (např. krasové závrtky, škrapy, ponory), které s jeskyněmi souvisejí*
- je zakázáno ničit, poškozovat nebo upravovat jeskyně nebo jinak měnit jejich dochovaný stav
 - *výjimka v zájmu jeskyně nebo pokud jiný veřejný zájem výrazně převažuje*
 - *povolení k průzkumu a výzkumu*

PŘECHODNĚ CHRÁNĚNÉ PLOCHY

- území s **dočasným nebo nepředvídaným výskytem** významných rostlinných nebo živočišných druhů, nerostů nebo paleontologických nálezů
 - *Ize vyhlásit též z jiných vážných důvodů (vědeckých, studijních či informačních)*
- na předem stanovenou dobu nebo na opakované období
- omezuje využití území, které by znamenalo zničení, poškození nebo rušení vývoje předmětu ochrany
 - **rozhodnutí: zavazuje pouze vlastníka pozemku**
- nárok na náhradu újmy nikoliv nepatrné

Městský úřad Moravské Budějovice
Odbor životního prostředí
Nám. Míru 31, 676 00 Moravské Budějovice, tel. 568408311

VÁŠ DOPIS ZN :
ZE DNE :
Značka spisu : OŽP/85/2016
Č.J. : OŽP/355/2016
VYŘIZUJE : Bc. Jana Škodová, DiS.
TELEFON : 568 408 383
DATUM : 06.01 2016

**Vyhlášení území „Jemnické cvičiště“ za přechodně chráněnou
plochu**
oznámení o zahájení řízení veřejnou vyhláškou

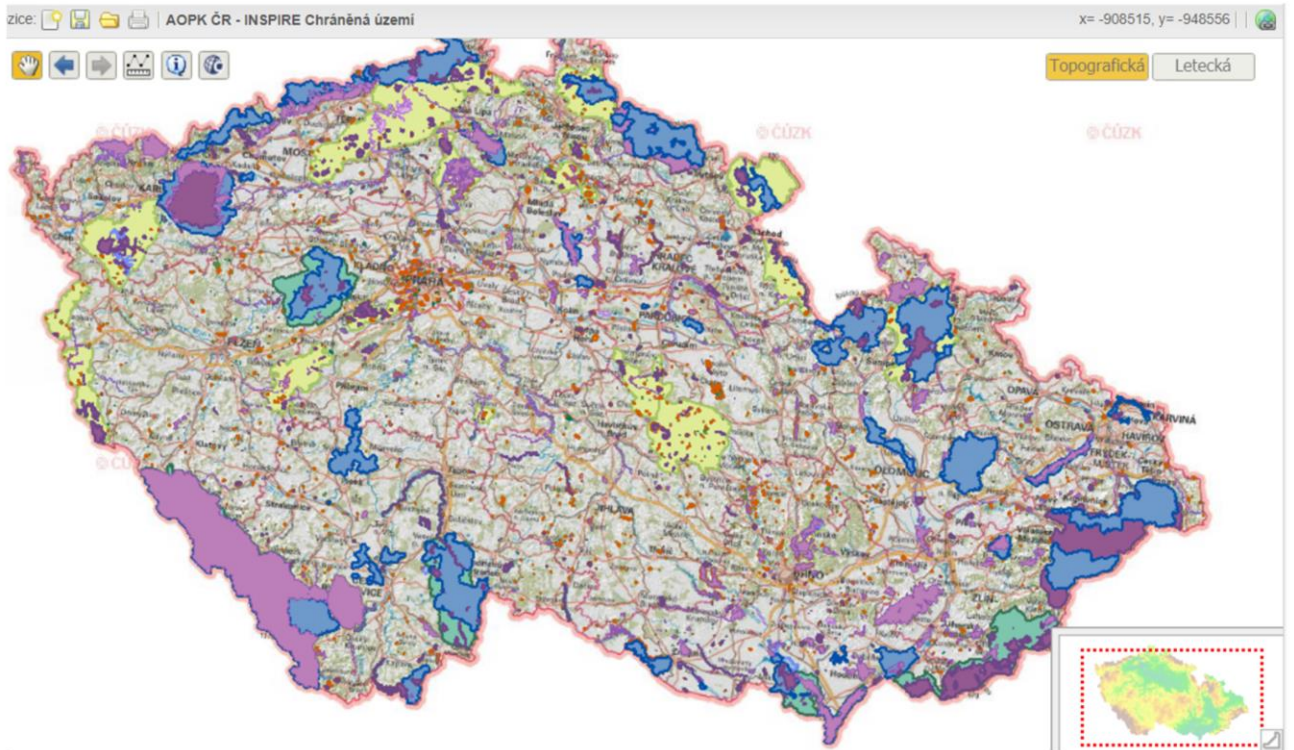
Městský úřad Moravské Budějovice, odbor životního prostředí, příslušný dle ust. §76 a 77 zákona č. 114/1992 Sb., o ochraně přírody a krajiny, ve znění pozdějších předpisů (dále jen zákona) zahajuje v souladu s ust. § 44 a § 144 zák. č.500/2004 Sb., správní řád, ve znění pozdějších předpisů (dále jen správní řád) řízení ve věci vyhlášení území „Jemnické cvičiště“ za přechodně chráněnou plochu ve smyslu ust. § 13 odst. 1 zákona.

Přechodně chráněná plocha se nachází na pozemcích: p. č. 2702/1, p.č. 2693/2 (část), p.č. 2693/1 (část), p.č. 2684/1, p.č. 2698/2, p.č. 2683/1, p.č. 2702/8 v k.ú. Jemnice.

ZVLÁŠTNÍ ÚZEMNÍ OCHRANA

MP80sZ Právo životního prostředí I - jaro 2019





✓ <https://geoportal.gov.cz/web/guest/map>

Rozhovor TÝDNE

"Mohli bychom mít pět nových národních parků!"



03.09.2018 05:15 Rozhovor

MP805Z Právo životního prostředí I - jaro 2019

28

- https://www.tyden.cz/rubriky/domaci/mohli-bychom-mit-pet-novych-narodnich-parku_493071.html

Pl. ÚS 18/17: bod 131

- Otázka existence, rozsahu, **smyslu národních parků a způsobu chování v nich** je řešena dlouhodobě, různými způsoby a nejen v České republice. Zákodárce momentálně zvolil určité řešení, které je výsledkem dlouhodobé diskuse a které je v této rovině ústavně konformní. Zákonný rámec národních parků byl nastaven přiměřeně, s respektem k vlastnictví, samosprávě a svobodě pohybu - za účelem ne-zbytné ochrany přírodního bohatství jakožto hodnoty chráněné v ústavní rovině. **Je možné, že v budoucnu zvítězí jiný názorový trend** a bude prosazena zákonná úprava nastavující pravidla chování v národních parcích liberálněji (volněji).

Pl. ÚS 18/17: bod 131 pokračování

- Místní obyvatelé budou mít navíc podle přijaté úpravy v budoucnu **možnost bránit se legálním způsobem proti omezujícím ("aktivistickým") snahám**, namířeným například proti jejich vlastnictví či svobodě podnikání; jak již bylo uvedeno, napadená úprava nastavuje především obecný rámec pro následné legislativní kroky, které budou přezkumu Ústavního soudu podléhat.

KATEGORIE ZCHÚ

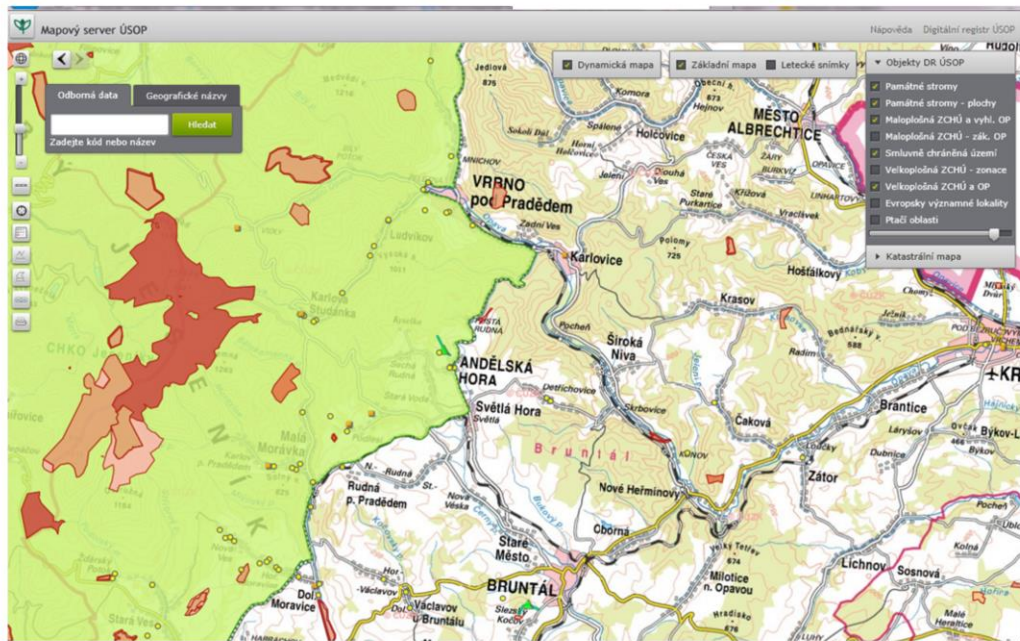
VELKOPLOŠNÁ

- národní **parky**
- chráněné krajinné oblasti (**CHKO**)
- *zonace*

MALOPLOŠNÁ

- národní přírodní **rezervace**
- přírodní rezervace
- národní přírodní **památky**
- přírodní památky
- **smluvní**

PŘEKRYVY ZCHÚ



MP80sZ Právo životního prostředí I - jaro 2019

OCHRANNÉ PODMÍNKY

ZÁKLADNÍ

- jednotné
- v zákoně
- zákaz ex lege

BLIŽŠÍ

- pro konkrétní ZCHÚ
- ve zřizovacím předpisu
 - s výjimkou NP: viz § 15a-15d
- podmíněny souhlasem

PŘÍKLADY OMEZENÍ: ZÁKAZY

■ omezení **hospodaření na pozemcích**

- *hospodařit na pozemcích způsobem vyžadujícím intenzivní technologie*
- *těžít nerosty, horniny a humolity*
- *hnojit pozemky, používat kejdu, silážní šťávy a ostatní tekuté odpady*
- *sekat nebo vypalovat porosty rákosin*

■ omezení **stavební činnosti**

- *stavět nové dálnice, silnice, železnice, průmyslové stavby, sídelní útvary, plavební kanály, elektrická vedení VVN atd.*

■ omezení **rekreačních a turistických aktivit**

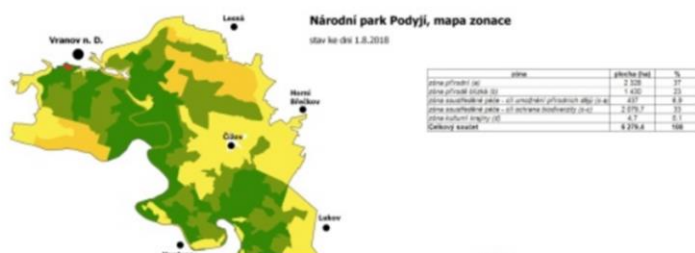
- *tábořit a rozdělávat ohně mimo vyhrazená místa*
- *pořádat a organizovat hromadné sportovní, turistické a jiné veřejné akce mimo vyhrazená místa*
- *vstupovat mimo vyznačené cesty*
- *provádět horolezeckou činnost mimo označené horolezecké terény*

NÁRODNÍ PARKY

- ochranné podmínky rozlišeny podle charakteru území
 - *mírnější v zastavěném území obcí a zastavitelných plochách*
- připravována **nová zonace** (2019!?)
 - *přírodní; přírodě blízká; soustředěné péče o přírodu; kulturní krajiny; mimo zónu (§ 18 odst. 7)*
 - *MŽP vyhláškou*
 - *moratorium (15 let)*
- **klidová území** národního parku
 - *MŽP opatřením obecné povahy*
 - *omezení pohybu osob*

SPRÁVA NÁRODNÍHO PARKU PODYJÍ SE DOHODLA SE SVOU RADOU NA NOVÉ ZONACI. JEJÍ VYHLÁŠENÍ JE NYNÍ V RUKOU MŽP

Podařil se první důležitý krok v přípravě nové zonace Národního parku Podyjí. Správa parku se ve čtvrtek dohodla se svým poradním orgánem Radou Národního parku Podyjí na návrhu nových zón tohoto chráněného území. Naplnila se tak jedna ze zákonných podmínek pro jejich vyhlášení. Nyní ministerstvo připraví a projedná vyhlášku, která je uvede do praxe.



Schválení nové zonace národního parku bylo odloženo na červen

5.4.2019 • Aktuální • čtenost 313

Návrh nové zonace Krkonošského národního parku (KRNAP) rozněmýchal silné vášně mezi lokálními podnikateli i politiky. Proti navržené podobě předpisu, který měla Rada KRNAP schválit již v pondělí 8. dubna, se roztrhl hned celý pytel připomínek. Ochránci přírody po dohodě se zástupci místních samospráv proto odložili finální schvalování nové zonace na 3. červen.



MP805Z Právo životního prostředí I - jaro 2019

Nerušte stezky, volá kraj. O nových zónách na Šumavě rada rozhodne v létě

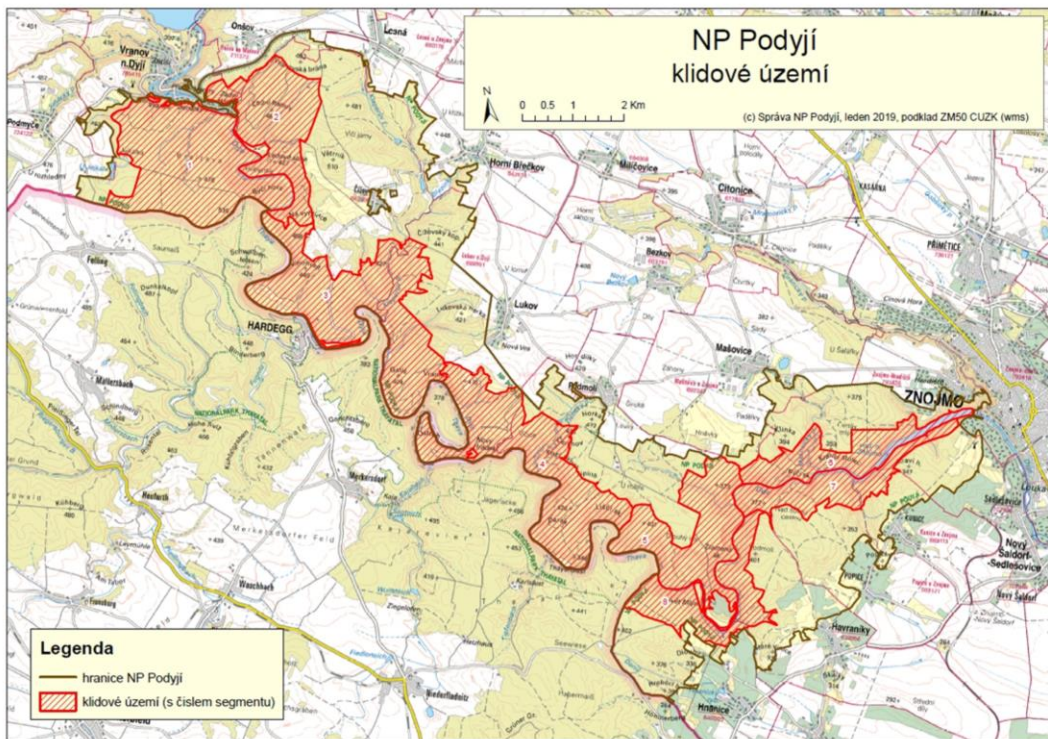
9. dubna 2019 8:58

Podle původního plánu se minulý týden sešli členové Rady NP Šumava a projednávali návrh čtyř nových zón, které určí lidské zásahy na území parku. Ale k dohodě nedospěli. Rozhodnutí o novém rozvržení Šumavy odložili na 7. června. Návrh tak na ministerstvo životního prostředí zatím nepoputuje.



37

- <https://trutnovinky.cz/zpravy/aktuality/2019/duben/schvaleni-nove-zonace-narodniho-parku-bylo-odloženo-na-cerven/>
- https://www.idnes.cz/ceske-budejovice/zpravy/sumava-narodni-park-zony.A190406_468786_budejovice-zpravy_jbr



- ✓ <https://www.nppodyji.cz/rada-parku-potvrdila-navrzene-klidove-uzemi-podyji>

VÝJIMKY ZE ZÁKAZŮ

- ze základních ochranných podmínek
- případy:
 - *veřejný zájem převažuje nad zájmem ochrany přírody,*
 - *v zájmu ochrany přírody,*
 - *povolovaná činnost významně neovlivní zachování stavu předmětu ochrany ZCHÚ*
- orgán ochrany přírody
 - *rozhodnutím*
 - *opatřením obecné povahy pro neurčený okruh osob*

- ✓ NSS 6 As 65/2012-161 – výslovně formulovat ve vztahu ke konkrétní věci a proč převážil nad zájmem ochrany přírody a krajiny

DALŠÍ NÁSTROJE

■ **závazná stanoviska k činnostem** na území NP nebo CHKO

- *StZ: pro ohlášení stavby, územní rozhodnutí, územní souhlas, stavební povolení, rozhodnutí o změně užívání stavby, kolaudační souhlas, je-li spojen se změnou stavby, povolení k odstranění stavby či povolení terénních úprav*
- *VZ: povolení k nakládání s vodami a k vodním dílům, povolení k některým činnostem či udělit souhlas*

■ **plány péče**

- *podklad pro jiné plánovací dokumenty a rozhodování OOP*

OCHRANNÁ PÁSMA

- zabezpečuje ZCHÚ před rušivými vlivy z okolí
 - s výjimkou chráněné krajinné oblasti
- rozsah
 - *individuální*
 - *nebo ze zákona 50 metrů u maloplošných*
- vymezeny činnosti a zásahy, které jsou **vázány na předchozí souhlas** orgánu ochrany přírody
 - *stavební činnost, terénní a vodohospodářské úpravy, použití chemických prostředků a změny druhu pozemku*

PŘÍKLAD SMLUVNÍ OCHRANY



MP805Z Právo životního prostředí I - jaro 2019

42

- ✓ http://drusop.nature.cz/ost/chrobjekty/schru/index.php?frame&SHOW_ONE=1&ID=14297
- ✓ SCHU Prachatice – kostel; letní kolonie netopýra

SMLUVNĚ CHRÁNĚNÁ ÚZEMÍ

- primárně pro ochranu EVL, ale také jiných území (i památných stromů) – **fakticky nahrazuje maloplošná ZCHÚ**
- **veřejnoprávní smlouva sui generis**
- vymezeny ochranné podmínky
- označení území v terénu → **nikdo nesmí poškozovat**
- vázne na pozemku jako **věcné břemeno**
- využíváno sporadicky – 48 lokalit

„SOUKROMÉ“ REZERVACE

Ke stažení | Pro novináře | Galerie | Kontakty

Místo pro přírodu

číslo účtu MPP 9999922/0800

- AKTUALITY
- CÍL KAMPANĚ
- ZACHRÁNĚNÉ LOKALITY
- PODPORTE NÁS
- DAROVACÍ CERTIFIKÁTY
- PRO TURISTY
- ZAJÍMÁ VÁS
- POZEMKOVÉ SPOLKY
- DÁRCI A SPONZORI
- ENGLISH
- DEUTSCH

Pomozte nám udělat místo pro přírodu!

Český svaz ochránců přírody zachraňuje ohrožené přírodní lokality a navrácí přírodu do míst, odkud byla v minulosti vytlačena. Cílem kampaně „Místo pro přírodu“ je takováto místa vykupovat a trvale o ně pečovat.

Hledat

Aktuální stav konta
1 399 144 Kč (26.3.18)

Děkujeme!

Od roku 2003, kdy byla kampaň Místo pro přírodu zahájena, již bylo vykoupeno 137 hektarů na 29 lokalitách

Darujte kousek přírody
Přispějte on-line
Oznámení o daru

Facebook
RSS

Český svaz ochránců přírody
Michelská 5, 140 00 Praha 4
tel: 222 516 115, 222 511 496
info@mistoproprirodu.cz

MP805Z Právo životního prostředí I - jaro 2019

44

- ✓ <http://www.ceskatelevize.cz/ivysilani/10118379000-udalosti-v-regionech-praha/215411000141002-udalosti-v-regionech/obsah/426444-ochranari-skupuji-v-cesku-pozemky>
- ✓ <http://www.mistoproprirodu.cz/>

EVIDENCE A OZNAČOVÁNÍ ZCHÚ

■ ústřední seznam ochrany přírody

- *obsahuje také smluvně chráněná území a území tvořící soustavu Natura 2000*
- *také památné stromy*
- *veřejně přístupný*

■ změny týkající se ZCHÚ ohlašovány katastrálním úřadům

- *způsob ochrany nemovitosti*

■ označení ZCHÚ v terénu

ÚSTŘEDNÍ SEZNAM


AGENTURA OCHRANY
PŘÍRODY A KRAJINY
ČESKÉ REPUBLIKY

Ústřední seznam
ochrany přírody

PŘIHLÁŠIT
SE

Zvláště chráněná území Smluvně chráněná území Evropsky významné lokality Ptáčí oblasti Památné stromy

Kód: Organ ochrany přírody: Okres: Obec:

Název: Kraj: ORP: Katastrální území:

NOVINY

2.3.2018
Únorové památné stromy

1.2.2018
Po nějakém čase konečně nové
památné stromy



1.2.2018
Nové vyhlášení stávajících MZCHÚ

1.2.2018
Nová smlouva pro SCHÚ

15.1.2018
SDO do nového roku

ZOBRAZIT STARŠÍ ZPRÁVY

Přepnout na seznam

Registr objektů ÚSOP



Archiv ÚSOP

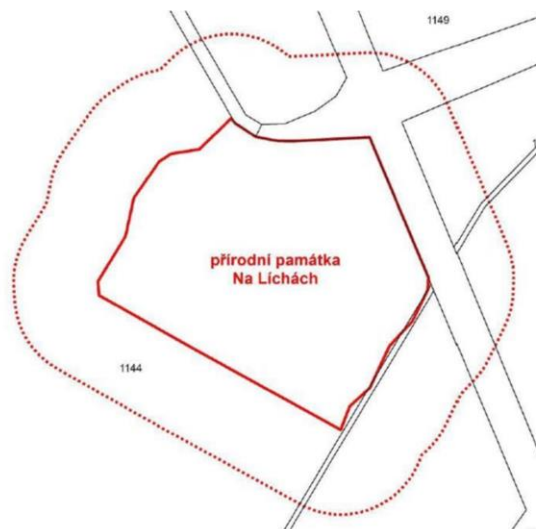


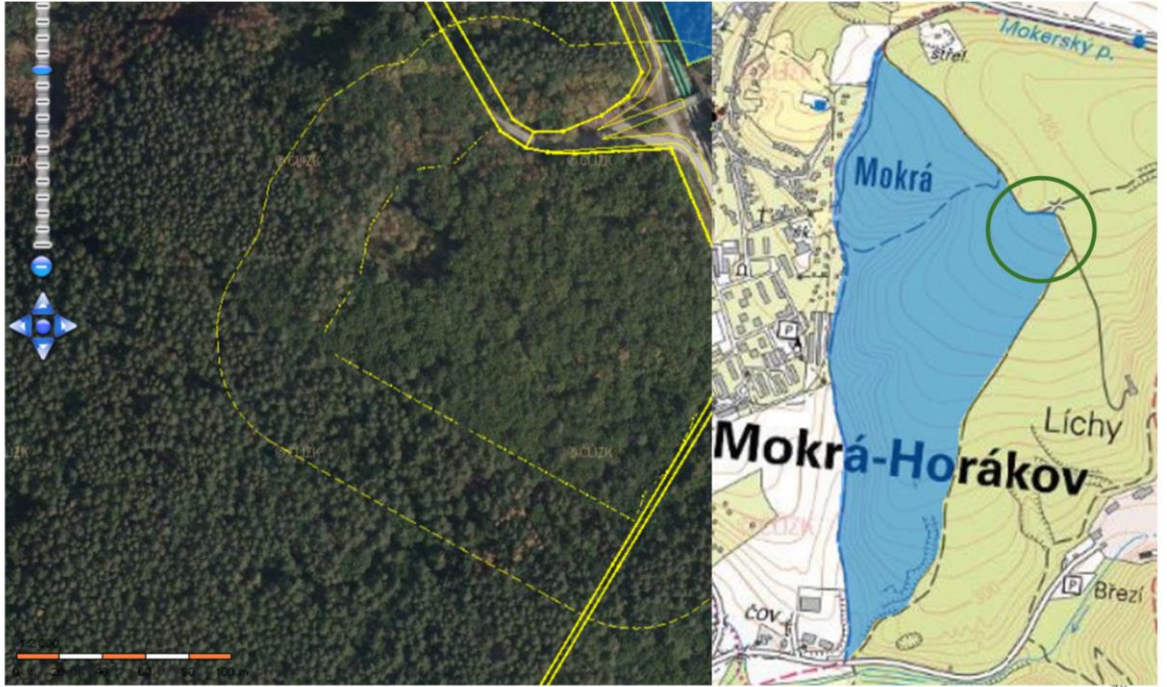
MP805Z Právo životního prostředí I - jaro 2019

46

✓ <http://drusop.nature.cz/portal/>

Nařízení JMK č. 3/2018





MP805Z Právo životního prostředí I - jaro 2019

ZNAČENÍ: UKÁZKY



MP805Z Právo životního prostředí I - jaro 2019

49

- ✓ vandal - <http://moravskaorlice.blogspot.com/2017/06/v-posledni-dekade-cervna-2017-vysel-v.html>
- ✓ pruhové značení - <http://www.plzensky-kraj.cz/cs/clanek/maloplosna-zvlaste-chranena-uzemi>
- ✓ (3) Pruhové označení hranic podle [§ 16 odst. 6](#) se umísťuje na hraniční sloupky, které nesou dva červené pruhy 5 cm široké, oddělené 5 cm širokou mezerou. **Horní pruh probíhá po celém obvodu sloupku, dolní pouze po takové části obvodu, která odpovídá výseku území nechráněného.** Sloupky se umísťují zejména na orientačně významné lomové body hranice zvláště chráněného území nebo klidového území národního parku. Obdobné označení se provádí na hraničních stromech, případně na jiných vhodných hraničních objektech. Pruhové označení hranic se v terénu umísťuje tak, aby odstup mezi jednotlivými značkami nepřekročil vzdálenost, při které by jedna značka od druhé nebyla při denním světle zřetelně viditelná. U zvláště chráněných území liniového charakteru se tento způsob značení použije přiměřeně podle místních podmínek. Pokud je zvláště chráněné území tvořeno pouze budovou nebo její částí, nebo podpovrchovým důlním dílem, pruhové označení hranic podle [§ 16 odst. 6](#) se nepoužije.

ZRUŠENÍ ZVLÁŠTNÍ OCHRANY

- stejný orgán, který jej vyhlásil
- stejným způsobem (právním předpisem)
- ze stejných důvodů jako pro udělení výjimky ze zákazu
- zanikl-li důvod zvláštní ochrany

Údolí Velké Hané už nebude přírodní památkou

05. 05. 2014

Radní kraje na podnět Agentury ochrany přírody a krajiny České republiky odsouhlasili zrušení přírodní památky v lokalitě nazvané Údolí Velké Hané. Hlavním důvodem zrušení je převažující výskyt kulturních lučních a lesních společenstev. Ta omezují možnost výskytu vzácných druhů rostlin a živočichů. Zrušení ochrany zvláště chráněného území bylo před hlasováním radních projednáno jak s vlastníky, tak dotčenými obcemi.

Za dobu existence kraje byl zrušen statut zvláště chráněného území na třech lokalitách. Ve dvou případech, konkrétně u přírodní památky Prameniště Hamerského potoka a přírodní památky Pod Panským lesem, rozhodovala o zrušení Rada Olomouckého kraje. Ve třetím případě, který se týkal přírodní památky Kamenice, byl zrušen statut zvláště chráněného území vyhláškou ministerstva životního prostředí.

Od vzniku krajů v roce 2001 a za vlády celkem čtyř hejtmanů, vyhlásila Rada Olomouckého kraje již 37 zvláště chráněných území v kategorii přírodní památka nebo přírodní rezervace.

Přírodní památka je v zákoně č. 114/1992 Sb., o ochraně přírody a krajiny definována jako přírodní útvar menší rozlohy, zejména geologický či geomorfologický útvar, naleziště vzácných nerostů nebo ohrožených druhů ve fragmentech ekosystémů, s regionálním ekologickým, vědeckým či estetickým významem, a to i takový, který vedle přírody formoval svou činností člověk.

- ✓ <https://www.kr-olomoucky.cz/udoli-velke-hane-uz-nebude-prirodni-pamatkou-aktuality-3058.html>

Praha chce vykoupit pozemky přírodní památky Baba

13.2.2018 11:00 | PRAHA (ČTK)



V přírodní památce Baba rostou chráněné a botanicky významné druhy rostlin, jsou jimi například tařice skalní (na obrázku), dvojštitěk hladkoplodý nebo běložáčka liliovitá.


Licence |  [Některá práva vyhrazena](#)

Foto | [jacki-dee / Flickr](#)

Praha plánuje vykoupit pozemky v oblasti chráněné přírodní památky Baba a jejím ochranném pásmu. Za dva pozemky v Dejvicích o celkové rozloze 5,6 hektaru město zaplatí 35,85 milionu korun. Vyplývá to z materiálu, který dnes schválili radní hlavního města. Odkup pozemků ještě musí potvrdit zastupitelstvo.

Pozemky nejsou určené k zastavění, pouze na malé části by bylo možné postavit zahradní restauraci, hvězdárnu nebo rozhlednu. Získáním pozemků vznikne souvislý pás ve vlastnictví města, což může do budoucna usnadnit městu rozhodování o nakládání s těmito pozemky.

Pozemky jsou na jihovýchodním svahu pod ulicí Nad Paťankou. Leží na území přírodního parku Šárka - Lysolaje a jsou součástí zeleného pásu lemujícího kolonii Baba. Přibližně polovinu plochy na severní straně tvoří část evropsky významné lokality Natura 2000 - Kaňon Vltavy u Sedce.

<https://ekolist.cz/cz/zpravodajstvi/zpravy/praha-chce-vykoupit-pozemky-prirodni-pamatky-baba>

VLASTNICKÉ PRÁVO K POZEMKŮM

■ preference státního pozemkového vlastnictví

- nelze zcizit žádné státní pozemky v národním parku
- národní přírodní rezervace a památky: nezastavěné + lesy + vodní nelze zcizit
- přírodní rezervace a památky: nezastavěné zcizovat se souhlasem MŽP

■ předkupní právo k pozemkům (§ 61)

- nezastavěné pozemky ležící mimo sídelní útvary na území NP, NPR, NPP a pozemky související s jeskyněmi
- povinnost nabídnout tyto pozemky ke koupi orgánu ochrany přírody v případě jejich zamýšleného prodeje

SOUSTAVA NATURA 2000

MP805Z Právo životního prostředí I - jaro 2019

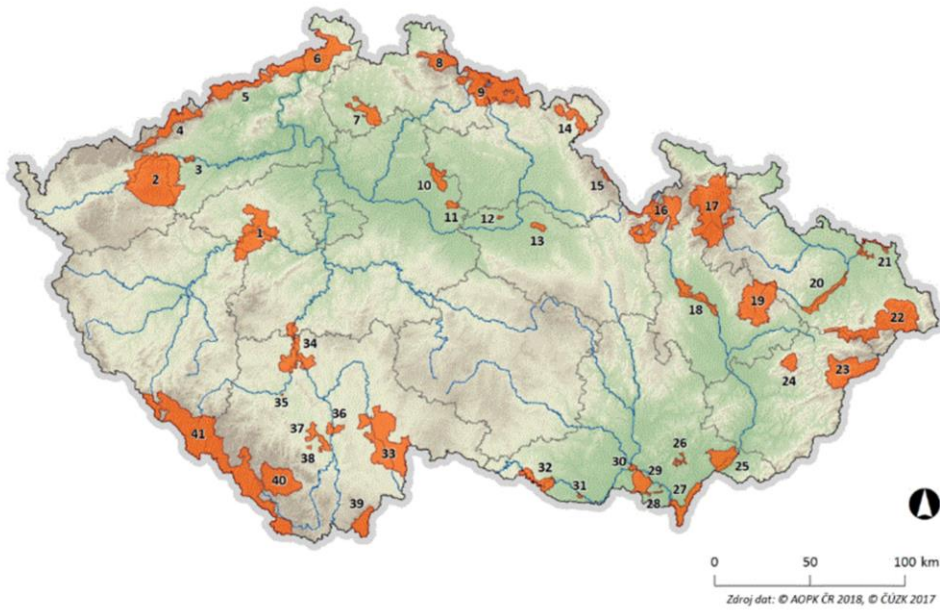


MAPA EVL



✓ <http://www.nature.cz/natura2000-design3/sub-text.php?id=1805>

MAPA PTAČÍCH OBLASTÍ



MP805Z Právo životního prostředí I - jaro 2019

56

✓ <http://www.nature.cz/natura2000-design3/sub-text.php?id=1804>

POJEM

- „Pod názvem NATURA 2000 bude vytvořena spojitá evropská ekologická síť zvláštních oblastí ochrany. Tato síť složená z lokalit s přírodními stanovišti a stanovišti druhů umožní zachovat příslušné typy přírodních stanovišť a stanoviště druhů v jejich přirozeném areálu rozšíření ve stavu příznivém z hlediska jejich ochrany nebo popřípadě umožní tento stav obnovit. Síť NATURA 2000 zahrne i zvláště chráněná území označená členskými státy podle směrnice 79/409/EHS.“ [čl. 3 habitatové směrnice]
- **„celistvá evropská soustava území se stanoveným stupněm ochrany, která umožňuje zachovat typy evropských stanovišť a stanoviště evropsky významných druhů v jejich přirozeném areálu rozšíření ve stavu příznivém z hlediska ochrany nebo popřípadě umožní tento stav obnovit. Na území ČR je Natura 2000 tvořena vymezenými ptačími oblastmi a vyhlášenými evropsky významnými lokalitami“** [§ 3 odst. 1 písm. r) ZOPK]

VÝCHODISKA

- směrnice EP a Rady č. 2009/147/ES o ochraně volně žijících ptáků v kodifikovaném znění (ptačí)
- směrnice Rady č. 92/43/EHS o ochraně přírodních stanovišť, volně žijících živočichů a planě rostoucích rostlin (habitatová)
- Natura 2000 nenahrazuje česká ZCHÚ, ale doplňuje je = **existují vedle sebe**
- ČR může prohlásit za chráněná i další území
- ochrana přírody v ČR je součástí systému ochrany přírody v celé EU, mj. kontrola a vyhlášení území unijními orgány

EVLA PTAČÍ OBLASTI

EVLA

- národní seznam
 - nařízení č. 318/2013 Sb.
- evropský seznam
 - nařízení č. 208/2012 Sb
- základní ochranné podmínky [45c odst. 2]
- smluvní
- ochrana ZCHÚ

PTAČÍ OBLASTI

- vymezeny nařízením vlády
- podmínky ZCHÚ, je-li překryv
- uvedeny činnosti podmíněné souhlasem OOP

NATUROVÉ HODNOCENÍ

- jakákoliv koncepce nebo záměr, který může samostatně nebo ve spojení s jinými významně ovlivnit příznivý stav předmětu ochrany nebo celistvost EVL nebo ptačí oblasti, podléhá hodnocení jeho důsledků na toto území a stav jeho ochrany z uvedených hledisek
- **orgán ochrany přírody posuzuje, zda může mít významný vliv**
- ⇒ 1. stanovisko [45i odst. 1]
 - *nevyloučí-li vliv, musí být daná koncepce nebo záměr předmětem posouzení*
 - *nelze-li vyloučit negativní vliv, musí předkladatel zpracovat varianty řešení, jejichž cílem je negativní vliv na území vyloučit nebo v případě, že vyloučení není možné, alespoň zmírnit*

NATUROVÉ HODNOCENÍ (2)

- orgán, který je příslušný ke schválení koncepce nebo záměru, jej může schválit, jen pokud na základě stanoviska (2.) taková koncepce nebo záměr nebude mít významný negativní vliv na příznivý stav předmětu ochrany nebo celistvost evropsky významné lokality nebo ptačí oblasti [45i odst. 8]
 - *výjimečně lze schválit [45i odst. 9]:*
 - variantu s nejmenším možným negativním vlivem
 - z naléhavých důvodů převažujícího veřejného zájmu
 - po uložení a zajištění kompenzačních opatření nezbytných pro zajištění celkové soudržnosti soustavy
- procesně podle zákona EIA – podrobně přednáška podzim 2019

OSTATNÍ NÁSTROJE

MP8oSZ Právo životního prostředí 1 -
jaro 2019



- ✓ Zdroj: https://krkonosky.denik.cz/zpravy_region/krkonose-svedou-boj-s-invazi-20120410.html. Foto: Kamila Antošová

NÁHRADA MAJETKOVÉ ÚJMY

- vznik nebo trvání újmy v důsledku omezení vyplývajícího
 - z části třetí až páté ZOPK včetně prováděcích právních předpisů – tj. zvláštní ochrana
 - z rozhodnutí vydaného na jejich základě
 - z opatření v plánech systémů ekologické stability krajiny
 - rozhodnutí, závazného stanoviska nebo souhlasu vydaného podle ZOPK
 - i nabytí s omezením; i státní pozemky
- omezení → vznik újmy → uplatnění nároku v prekluzivní lhůtě
- podrobněji podzim 2019

- ✓ zachování nároku: NS 25 Cdo 3837/2011, 25 Cdo 4408/2013
- ✓ vyhláška č. 432/2005 Sb., újma vzniklá omezením zemědělského hospodaření
- ✓ vyhláška č. 335/2006 Sb., újma vzniklá omezením lesního hospodaření

OMEZENÍ VSTUPU DO ZCHÚ A JESKYNÍ

- **každý právo na přístup do krajiny (§ 63)**
 - *dle využití pozemku a jeho majitele*
- **omezení nebo zákaz přístupu veřejnosti (§ 64)**
 - *svoboda pohybu a pobytu je zaručena ... omezeny zákonem, jestliže je to nevyhnutelné... na vymezených územích z důvodu ochrany přírody [čl. 14 LZPS]*
 - *NP, NPR, NPP, I. zóna CHKO, jeskyně*
 - *opatření obecné povahy; po projednání s dotčenými obcemi*
 - *hrozí-li poškozování území*

OMEZENÍ VSTUPU: PŘÍKLAD

- „Správa NP České Švýcarsko omezila vstup do lokalit, ve kterých hnízdí zvláště chráněné druhy ptáků. Celkem se jedná o 23 lokalit, ve kterých se nacházejí hnízdiště sokolů stěhovavých, čápů černých a výrů velkých. Tyto druhy jsou velmi citlivé na rušení člověkem a přijaté opatření mnohonásobně zvyšuje šanci na úspěšný průběh hnízdění a vyvádění mláďat. Zákazy vstupu jsou platné do 30. června pro hnízdiště sokolů a výrů, v případě čápů černých do 31. července.“

- ✓ http://www.npcs.cz/sites/default/files/user_files/Uredni_deska/Zahajeni_rizeni/2015/Opat%C5%99en%C3%AD%20obecn%C3%A9%20povahy%202015.pdf

OPATŘENÍ KE ZLEPŠOVÁNÍ PROSTŘEDÍ

- vlastníci a nájemci pozemků zlepšují podle svých možností stav dochovaného přírodního a krajinného prostředí za účelem zachování druhového bohatství přírody a udržení systému ekologické stability.
- orgány ochrany přírody **jsou oprávněny provádět samy či prostřednictvím jiného zásahy ke zlepšení přírodního a krajinného prostředí,**
 - *neučiní-li tak k výzvě vlastník či nájemce pozemku sám: rozhodnutí*
 - *orgán ochrany přírody je povinen předem vyrozumět vlastníky či nájemce o rozsahu a době zásahu*
 - *povinnost strpět provádění zásahů a umožnit vstup na pozemky – nárok na kompenzaci (nejen dobrovolný příspěvek dle § 69)*

✓ podrobněji srov. Pl. ÚS 8/08

VZTAH K JINÝM PŘEDPISŮM (MJ.)

- ochrana krajinného rázu v ÚP (StZ)
- stanovisko OOP ke schválení LHP či LHO
- stanovisko OOP k odlesňování/zalesňování
- lesy zvláštního určení (LesZ)
 - v NP a NPR, fakultativně v PR a PP či CHKO (I. zóna)
- vyšší odvod za zábor zemědělské půdy v ZCHÚ (ZoZPF)
- dotčený orgán v řízeních dotýkajících se zájmů ochrany přírody a krajiny (§ 65)

OCHRANA VOLNĚ ROSTOUCÍCH STROMŮ A ROSTLIN

MP80sZ Právo životního prostředí 1-
jaro 2019



- ✓ <http://www.kudlov.net/wp-content/uploads/2013/07/strom.jpg>
- ✓ Jeho stáří je prý odhadováno až do doby Bělohorské (1621), kdy tato lípa sloužila k trestání vzbouřenců proti vrchnosti oběšením.

OCHRANA ROSTLIN

■ **obecná** - ochrana druhu

- *i při hospodaření nezpůsobovat nadměrný úhyn rostlin a ničit jejich biotopy (technicky a ekonomicky dostupné prostředky)*
- *povolení k rozšíření geograficky nepůvodního druhu rostliny*

■ **zvláštní** – ochrana jedince

- *seznam ohrožených druhů rostlin (č. 395/1992 Sb.)*
- *výjimky ze zákazů dle § 56 ZOPK*
 - preference dohody o běžném obhospodařování pozemků

- ✓ § 3 odst. 1 písm. c) - planě rostoucí rostlina (dále jen "rostlina") je jedinec nebo kolonie rostlinných druhů včetně hub, jejichž populace se udržují v přírodě samovolně. Rostlinou jsou všechny její podzemní i nadzemní části,

OCHRANA STROMŮ

- **dřevina rostoucí mimo les:** strom či keř rostoucí jednotlivě i ve skupinách ve volné krajině i v sídelních útvarech na pozemcích mimo lesní půdní fond
- péče o dřeviny je povinností vlastníka
- **zvláštní ochrana památných stromů**
 - *vyhlášeny rozhodnutím; ošetřování se souhlasem*
 - *i dřevina může být zvláště chráněným druhem*
 - *pravidla pro kácení*

86**VYHLÁŠKA**

ze dne 20. března 2019,

kterou se mění vyhláška č. 189/2013 Sb., o ochraně dřevin a povolování jejich kácení,
ve znění vyhlášky č. 222/2014 Sb.

Ministerstvo životního prostředí stanoví podle § 79 odst. 5 písm. d) a k provedení § 8 odst. 3 a 5 zákona č. 114/1992 Sb., o ochraně přírody a krajiny, ve znění zákona č. 349/2009 Sb. a zákona č. 225/2017 Sb., (dále jen „zákon“):

Čl. I

Vyhláška č. 189/2013 Sb., o ochraně dřevin a povolování jejich kácení, ve znění vyhlášky č. 222/2014 Sb., se mění takto:

1. V § 1 písm. a) se slova „soubor dřevin, v němž se nadzemní části dřevin jednoho patra vzájemně dotýkají, prorůstají nebo překrývají, s výjimkou dřevin tvořících stromořadí, nokud“ nahra-

„c) pro porosty energetických dřevin nebo vánočních stromků zpravidla jednoho druhu, pěstovaných pro dosažení rychlé a vysoké produkce stromků nebo dřevní hmoty a s produkčním cyklem mezi sklizněmi do 10 let,

d) pro ovocné dřeviny rostoucí na pozemcích v zastavěném území⁶⁾ evidovaných v katastru nemovitostí jako druh pozemku zahrada nebo zastavěná plocha a nádvoří.

⁶⁾ § 2 odst. 1 písm. d) zákona č. 183/2006 Sb., o územním plánování a stavebním řádu (stavební zákon), ve znění pozdějších předpisů.“

KÁCENÍ DŘEVIN



Povolení



Oznámení před



Bez povolení



Oznámení po

- ✓ <http://pitv.cz/2017/03/obcane-dostanou-moznost-vyjadrit-se-ke-kaceni-stromu/>
- ✓ <https://www.vlaky.net/zeleznice/spravy/6677-Nase-tema-Kaceni-drevin/>
- ✓ <https://pxhere.com/cs/photo/609910>
- ✓ <https://www.uspory.cz/aktuality-navody/aktuality/pojisteni-odpovednosti/kdo-je-zodpovedny-za-pad-stromu>

KÁCENÍ DŘEVIN

■ povolení

- *závažný důvod a po vyhodnocení funkčního a estetického významu dřeviny*
- *spolurozhodování u silniční vegetace*
- *náhradní výsadba; odvody nelze uložit*

■ předchozí oznámení ⇒ kácení lze pozastavit až zakázat

- *viz § 8 odst. 2 – např. obnova porostů, břehové porosty, ochranná pásma vedení*

■ následné oznámení

- *zřejmě a bezprostřední ohrožení zdraví či škoda značného rozsahu*

■ bez povolení – viz vyhláška č. 189/2013 Sb.

KÁCENÍ PŘI VÝSTAVBĚ

- Ke kácení dřevin pro účely stavebního záměru povolovaného v „**územním řízení**“ je nezbytné závazné stanovisko orgánu ochrany přírody. Toto **závazné stanovisko vydává orgán ochrany přírody příslušný k povolení kácení dřevin**. Povolení kácení dřevin, včetně uložení přiměřené náhradní výsadby, je-li v závazném stanovisku orgánu ochrany přírody stanovena, **vydává stavební úřad** a je součástí výrokové části rozhodnutí v „územním řízení“. Odstavce 1 až 5 a § 9 se použijí pro kácení dřevin pro účely stavebního záměru povolovaného v řízeních podle věty první **obdobně**.

- ✓ „územní řízení“ = územním řízení s posouzením vlivů na životní prostředí, ve společném územním a stavebním řízení nebo společném územním a stavebním řízení s posouzením vlivů na životní prostředí