

# Právní režim ochrany přírody: územní ochrana; ochrana volně rostoucích stromů a rostlin

Jakub HANÁK  
jaro 2022

- Není-li uvedeno jinak, rozumí se zákonem zákon č. 114/1992 Sb., o ochraně přírody.
- Jakub Hanák, 12. 4. 2022
- foto vlastní nebo [www.pxhere.com](http://www.pxhere.com)

# Osnova



SYSTEMATIKA PRÁVNÍ  
OCHRANY PŘÍRODY



PRAMENY PRÁVNÍ  
ÚPRAVY



OCHRANA PŘÍRODY  
JAKO VEŘEJNÝ ZÁJEM



INSTITUCIONÁLNÍ  
ZABEZPEČENÍ



OBECNÁ ÚZEMNÍ  
OCHRANA PŘÍRODY



ZVLÁŠTNÍ ÚZEMNÍ  
OCHRANA PŘÍRODY

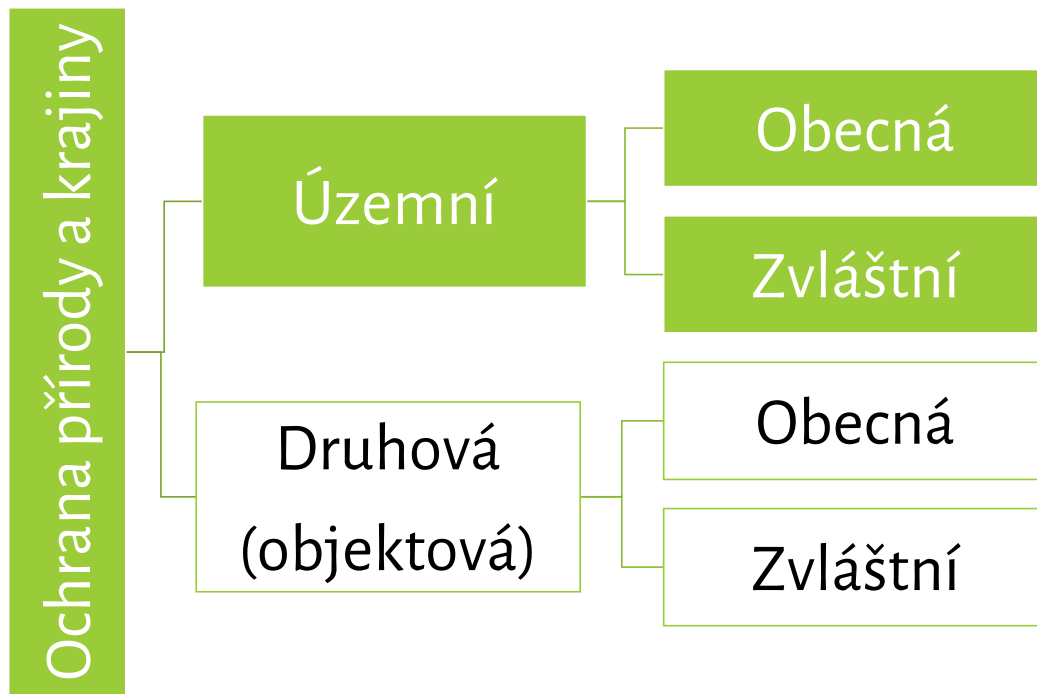


OBECNÁ A ZVLÁŠTNÍ  
OCHRANA ROSTLIN



KÁCENÍ DŘEVIN  
ROSTOUCÍCH MIMO LES

# Systematika



- Předmětem této prezentace je územní ochrana přírody a z druhé ochrany poté ochrana rostlin a stromů (obecná i zvláštní). Druhová ochrana volně žijících živočichů viz následující prezentace dr. Vomáčky.

# Východiska

- **Ochranou přírody a krajiny se rozumí** vymezená péče státu a fyzických i právnických osob:
  - o volně žijící živočichy,
  - o **planě rostoucí rostliny** a jejich společenstva,
  - o nerosty, horniny, paleontologické nálezy a geologické celky,
  - **péče o ekologické systémy a krajinné celky**,
  - jakož i **péče o vzhled a přístupnost krajiny**. [§ 2]

# Prameny právní úpravy: svět a Evropa

- Úmluva o **biologické rozmanitosti**
  - sdělení č. 134/1999 Sb.m.s.
  - ochrana biodiverzity prostřednictvím ochrany in situ
- Úmluva o ochraně evropských planě rostoucích rostlin, volně žijících živočichů a přírodních stanovišť (tzv. **Bernská úmluva**)
  - sdělení č. 107/2001 Sb.m.s.
  - opatření k zachování přírodních stanovišť ⇒ soustava Natura 2000; síť Smaragd (blíže dále)
- **Evropská úmluva o krajině**
  - sdělení č.13/2005 Sb.m.s.
  - krajina uznána jako základní složka prostředí, v němž lidé žijí



# Prameny: Česká republika

- zákon č. **114/1992 Sb.**, o ochraně přírody a krajiny
  - poslední změny: mj. novely č. 123/2017 Sb. („šumavská“): srov. také Pl. ÚS 18/17; č. 225/2017 Sb. („stavební“), č. 403/2020 Sb. („liniová“), č. 364/2021 Sb. („protiinvazní“) a č. 284/2021 Sb. („nový stavební zákon“, od 7/2023)
- vyhláška č. **395/1992 Sb.:** „**prováděcí**“
  - další prováděcí vyhlášky: blíže dále
- právní předpisy zřizující zvláště chráněná území
- **související předpisy**
  - stavební zákon, zákon o lesích, zákon EIA atd.
  - orgán ochrany přírody jako dotčený orgán

Jedna z reakcí na „liniovou“ novelu ZOPK: <https://www.casopis.ochranaprirody.cz/pravo-v-ochrane-prirody/novela-urychlovaciho-zakona-dalsi-deregulace-vystavby-na-ukor-ochrany-prirody/>



## Východiska (2)

- Ochrana přírody a krajiny je **veřejným zájmem**.
- **Každý je povinen** při užívání přírody a krajiny **strpět omezení** vyplývající z tohoto zákona. [§ 58]
- Účelem zákona je **za účasti** příslušných krajů, obcí, vlastníků a správců pozemků přispět k udržení a obnově přírodní rovnováhy v krajině, k ochraně rozmanitostí forem života, přírodních hodnot a krás, k šetrnému hospodaření s přírodními zdroji a vytvořit v souladu s právem ES v ČR soustavu Natura 2000. Přitom je **nutno zohlednit** hospodářské, sociální a kulturní potřeby obyvatel a regionální a místní poměry. [§ 1]



### PODSTATA:

- Ochrana přírody je veřejným zájmem.
- Je proto možné i omezit vlastnické právo či pohyb obyvatel z důvodu ochrany přírody. Někdy za náhradu.
- Na ochraně přírody a krajiny se podílí i obce a veřejnost: srov. zejména § 70 ZOPK, který má významné přesahy i do jiných oblastí, pokud může být příroda a krajina dotčena – blíže podzim 2022.

## Východiska (3)

- „§ 1 slouží jako obecné vodítko a **výkladový korektiv**, tedy jako jakási pojistka proti výkladu zákona, který by upřednostňoval konzervování současného stavu krajiny bez ohledu na veřejné potřeby“ [NSS 2 As 35/2007-73]
- „zohlednění uvedených potřeb **nemůže znamenat negaci primárních cílů** zákona, nýbrž hledání řešení respektujících veřejný zájem, avšak zároveň neovlivňujících primární účel zákona či ovlivňujících jej co možná nejméně“ [NSS 5 As 63/2008-78]



# System územní ochrany přírody

## OBEČNÁ

- A. ÚSES
- B. významné krajinné prvky
- C. krajinný ráz
- D. jeskyně
- E. přechodně chráněné plochy

## ZVLÁŠTNÍ

- A. zvláště chráněná území
- B. smluvní ochrana
- C. území Natura 2000

- hodnocení vlivů zásahu (§ 67)
- opatření ke zlepšování přírodního prostředí (§ 68)
  - náhrada za ztížení hospodaření (§ 58)
  - přístupnost krajiny (§ 63-64)

# Organizační zabezpečení

- **obecná:**
  - obecní úřady (I.-III.) → krajské úřady → MŽP
- **zvláštní:**
  - Agentura ochrany přírody a krajiny (AOPK)
  - správy národních parků
    - rada národního parku: iniciativní a konzultační orgán
- **újezdní úřady** ve vojenských újezdech
- **kontrolní orgány:** ČIŽP a stráže přírody

- Správa NP: Správy národních parků **na území národních parků a jejich ochranných pásem** vykonávají státní správu v ochraně přírody a krajiny v rozsahu působnosti obecních úřadů, pověřených obecních úřadů, obecních úřadů obcí s rozšířenou působností a krajských úřadů a Agentury, není-li podle tohoto zákona příslušné Ministerstvo životního prostředí.
  - trojí postavení: orgán státní správy – odborný OOP – osoba hospodařící se státními lesy v NP
  - 2 Aps 7/2012-47: žalovaná Správa národního parku a CHKO Šumava vystupuje v trojím postavení:
    - 1) je na území Národního parku Šumava orgánem státní správy na úseku ochrany přírody a krajiny;
    - 2) plní úkoly odborné organizace ochrany přírody;
    - 3) vystupuje jako subjekt hospodařící se státními lesy na území Národního parku Šumava, tj. zastupuje vlastníka lesa, kterým je stát. Tuto činnost žalovaná vykonává přímo, neboť k tomu nezřídila zvláštní právnickou osobu.
    - V žalované instituci je tak propojena státní správa na úseku ochrany přírody a krajiny na území Národního parku Šumava a rovněž činnost, která zahrnuje soukromoprávní hospodaření s majetkem ve vlastnictví státu, konkrétně se státními lesy na území tohoto parku.



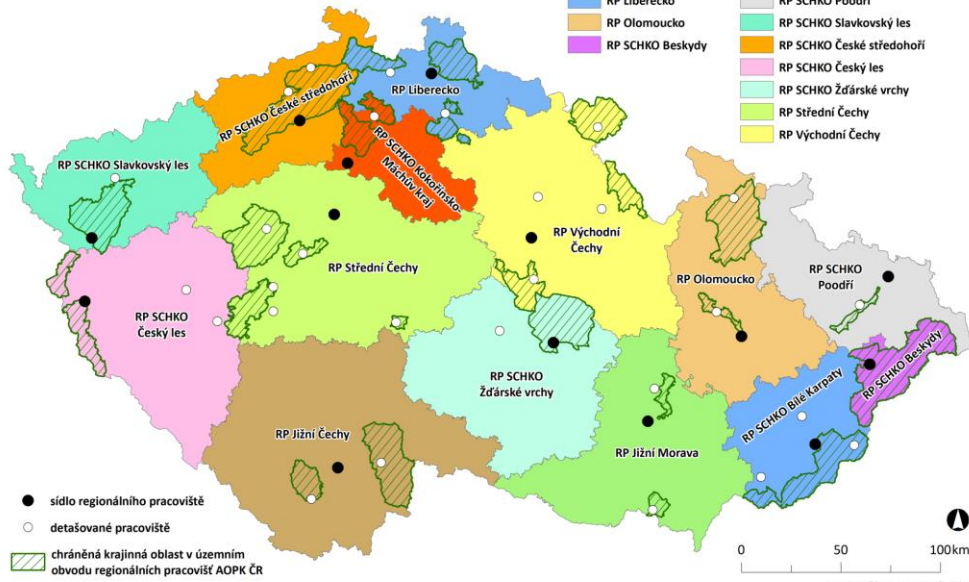
# Struktura AOPK



REGIONÁLNÍ PRACOVISŤE  
AGENTURY OCHRANY PŘÍRODY  
A KRAJINY ČESKÉ REPUBLIKY

Regionální pracoviště

<span style="color: green;">■</span> RP Jižní Morava	<span style="color: blue;">■</span> RP SCHKO Bílé Karpaty
<span style="color: brown;">■</span> RP Jižní Čechy	<span style="color: orange;">■</span> RP SCHKO Kokořínsko - Máchův kraj
<span style="color: lightblue;">■</span> RP Liberecko	<span style="color: grey;">■</span> RP SCHKO Poodří
<span style="color: tan;">■</span> RP Olomoucko	<span style="color: lightgreen;">■</span> RP SCHKO Slavkovský les
<span style="color: purple;">■</span> RP SCHKO Beskydy	<span style="color: yellow;">■</span> RP SCHKO České středohoří
	<span style="color: pink;">■</span> RP SCHKO Český les
	<span style="color: cyan;">■</span> RP SCHKO Žďárské vrchy
	<span style="color: limegreen;">■</span> RP Střední Čechy
	<span style="color: yellowgreen;">■</span> RP Východní Čechy



- sídlo regionálního pracoviště
- detašované pracoviště
- ▨ chráněná krajinná oblast v územním obvodu regionálních pracovišť AOPK ČR

Zdroj dat: © ČÚZK 2016, © AOPK ČR 2017



- Informace o AOPK: <http://www.ochranaprirody.cz/o-aopk-cr/>
- Zdroj mapy: <http://www.ochranaprirody.cz/res/archive/361/051134.png?seek=1496319814>
- Role AOPK (§ 78): (1) Agentura na území chráněných krajinných oblastí, nejde-li o vojenské újezdy, vykonává státní správu v ochraně přírody a krajiny **v rozsahu působnosti pověřených obecních úřadů, obecních úřadů obcí s rozšířenou působností a krajských úřadů**, není-li podle tohoto zákona příslušné Ministerstvo životního prostředí. Agentura dále na území národních přírodních rezervací, národních přírodních památek a ochranných pásem těchto zvláště chráněných území, nejde-li o vojenské újezdy nebo o území národních parků a jejich ochranných pásem, vykonává státní správu v ochraně přírody a krajiny v rozsahu působnosti obecních úřadů, pověřených obecních úřadů, obecních úřadů obcí s rozšířenou působností a krajských úřadů, není-li podle tohoto zákona příslušné Ministerstvo životního prostředí.
  - tj. CHKO, NPP, NPR



# Panenská příroda v bývalých vojenských újezdech

🕒 3. prosinec 2015



## Rozšiřující informace:

- přednáška o ochraně přírody ve vojenských újezdech: <https://slideslive.com/38895458/vojenske-ujezdy-a-ochrana-prirody>
- popularizační článek: <https://plus.rozhlas.cz/panenska-priroda-v-byvalych-vojenskych-ujezdech-6600489>

# Rozjezdili nejcennější území Krkonoš, dostali stotisícové pokuty

2. 9. 2020, 16:54 – Trutnov – ČTK



Čtyři motocyklisté, kteří 1. dubna jezdili na terénních motocyklech s pásy po zasněžených Krkonoších, dostali od Správy Krkonošského národního parku (KRNAP) každý pokutu 100 tisíc korun. Jde o nejvyšší možnou sankci. Jeden jezdec pokutu zaplatil, zbylí tři se proti výši pokuty odvolali k ministerstvu životního prostředí.



## § 81 odst. 7

**zastavit** ve ZCHÚ, ochranném pásmu ZCHÚ, EVL nebo ptačí oblasti, mimo dálnice, silnice a místní komunikace, **motorové vozidlo a obytný přívěs, jiné vozidlo nebo loď**, je-li důvodné podezření, že byl porušen zákaz vjezdu a setrvání motorových vozidel a obytných přívěsů, zákaz vjezdu jiných vozidel nebo zákaz splouvání stanovený tímto zákonem



- <https://www.novinky.cz/krimi/clanek/rozjezdili-nejcennejsi-uzemi-krkonos-dostali-stotisticove-pokuty-40335127>

# Pomůcka



Kompetence dle zákona č. 114/1992 Sb. / Účinnost od 1.1.2018 /						
Ustanovení zákona č. 114/1992 Sb.	Kompetence	Forma	Mimo ZCHÚ a jejich OP a mimo vojenské újezdy a objekty důležité pro obranu státu *)	V PR a PP a jejich OP mimo CHKO, NP a jejich OP a mimo vojenské újezdy a objekty důležité pro obranu státu	V NP a jejich OP, v CHKO, v NPR a NPP a jejich OP mimo vojenské újezdy a objekty důležité pro obranu státu	Na území vojenských újezdů
§ 4 odst. 1	vymezení a hodnocení nadregionálního ÚSES		MŽP			
§ 4 odst. 1	vymezení a hodnocení regionálního ÚSES		KÚ	KÚ	AOPK, SNP (pouze na území NP a jejich OP a CHKO), KÚ (na území NPP a NPR a jejich OP ležících mimo NP a jejich OP a CHKO a mimo vojenské újezdy a objekty důležité pro obranu státu)	újezdní úřady
§ 4 odst. 1	vymezení a hodnocení místního ÚSES		OU ORP	OU ORP	AOPK, SNP (pouze na území NP a jejich OP a CHKO), OU ORP (na území NPP a NPR a jejich OP ležících mimo NP a jejich OP a CHKO a mimo vojenské újezdy a objekty důležité pro obranu státu)	újezdní úřady
§ 4 odst. 2	závazné stanovisko k zásahu do VKP ze zákona	ZS, R	OU ORP - mimo EVL, v EVL - KÚ	KÚ	AOPK, SNP, ustanovení se v ZCHÚ používá pouze podpůrně (zpravidla ve 3. a 4. zóně CHKO)	újezdní úřady, ustanovení se nevztahuje na činnosti konané v přímé souvislosti se zajištěním obrany nebo bezpečnosti státu
§ 4 odst. 2	závazné stanovisko k zásahu do registrovaných VKP	ZS, R	pověřený OU mimo EVL, v EVL - KÚ	v ZCHÚ a jejich OP se nepoužívá	v ZCHÚ a jejich OP se nepoužívá	újezdní úřady, ust. se nevztahuje na činnosti konané v přímé souvislosti se zajištěním obrany nebo bezpečnosti státu
§ 4 odst. 3	závazné stanovisko k LHP a LHO	závazné stanovisko	KÚ	KÚ	AOPK, SNP	újezdní úřad
§ 4 odst. 3	závazné stanovisko k odlesňování a zalesňování pozemků nad 0,5 ha a k výstavbě lesních cest a lesních melioračních systémů	ZS	OU ORP	KÚ	AOPK, SNP	újezdní úřad
§ 5 odst. 1	omezení rušivé činnosti	R OOP	OU ORP mimo ZCHD, KÚ pro ZCHD	KÚ	AOPK, SNP	újezdní úřady
§ 5 odst. 3	uložení zajištění či použití prostředků k zabránění nadměrnému úhynu rostlin nebo živočichů	R	OU ORP mimo ZCHD (KÚ pro ZCHD)	KÚ	AOPK, SNP	újezdní úřady

[https://www.mzp.cz/C1257458002F0DC7/cz/ostatni\\_dokumenty\\_zvlaste\\_chranena\\_uzemi/\\$FILE/O\\_ZCHP-Prehled\\_kompetenci\\_podle\\_ZOPK\\_01012018-20200106.pdf](https://www.mzp.cz/C1257458002F0DC7/cz/ostatni_dokumenty_zvlaste_chranena_uzemi/$FILE/O_ZCHP-Prehled_kompetenci_podle_ZOPK_01012018-20200106.pdf)



# Obecná územní ochrana

- definice
- ukázka v terénu
- ochrana
- zvláštní pravidla



# A: Územní systémy ekologické stability

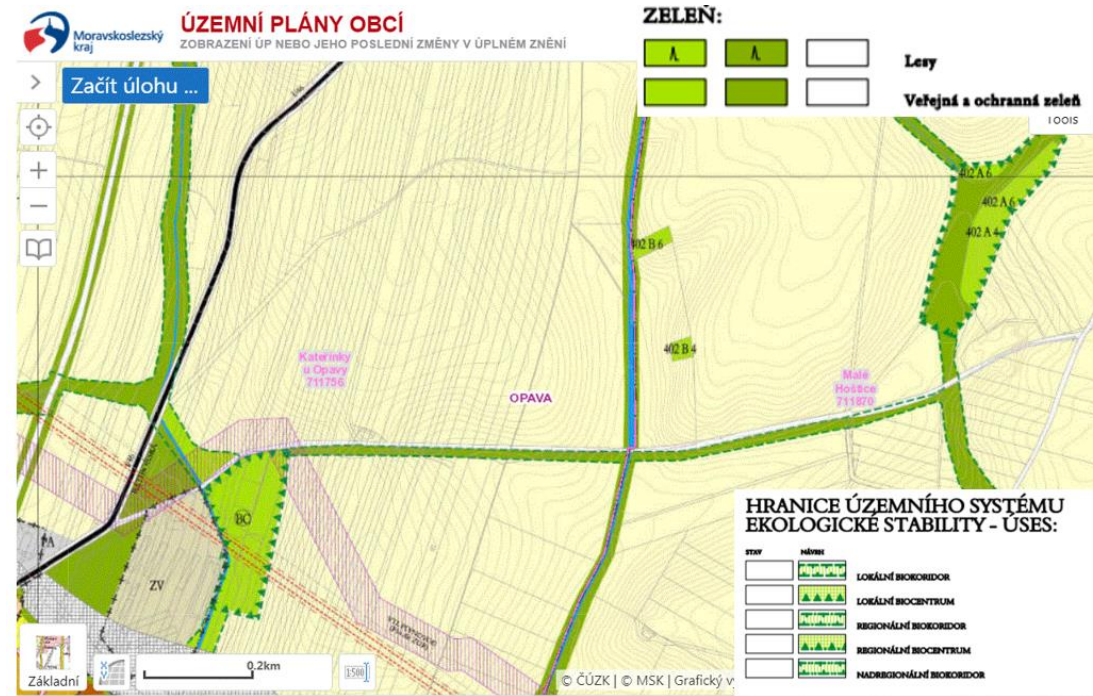
- definice: vzájemně **propojený soubor přirozených i pozměněných**, avšak přírodě blízkých ekosystémů, které udržují přírodní rovnováhu
  - místní, regionální a nadregionální systém
- **vymezení**
  - orgány ÚP a orgány ochrany přírody ve spolupráci
- **vytváření**
  - podílejí se vlastníci, obce i stát
  - veřejným zájmem: teoreticky až možnost vyvlastnění (§ 170 StZ)
- ochrana: povinností vlastníků pozemků

- podrobnosti v §§ 1-6 vyhlášky č. 395/1992 Sb.
- omezuje vlastníka pozemku: blíže NSS 7 Aos 3/2013-30





# Ukázka vymezení ÚSES



Zdroj: <https://www.msk.cz/cz/mapy/uzemni-plany-obci-58306/>

# Ukázka vytvořeného ÚSES



## B: Významné krajinné prvky

- definice: ekologicky, geomorfologicky nebo esteticky hodnotná část krajiny utvářející její typický vzhled nebo přispívající k udržení její stability
- VKP **ex lege**: lesy, rašeliniště, vodní toky, rybníky, jezera, údolní nivy
- **registrované VKP** (§ 6)
  - zejména mokřady, stepní trávníky, meze, trvalé travní plochy, naleziště nerostů, skalní útvary, historické zahrady
  - rozhodnutí, které vymezuje VKP: zápis do registru VKP
  - lze zrušit v případě veřejného zájmu



- přes 30 000 Km<sup>2</sup> ex lege VKP (Pešout, Hošek 2013 - <https://www.casopis.ochranaprirody.cz/zvlastni-cislo/ekologicka-sit-v-podminkach-cr/>) – nejvýznamnější část ekologické sítě

# VKP: příklady



- zamokřená periodicky zaplavovaná louka s rákosinami
- suchá stepní stráň a teplomilné lesní lemy na svahu s výskytem chráněných druhů rostlin
- zachovalá lipová alej
- opuštěný prostor pro těžbu jílu

# Ukázka rozhodnutí o registraci VKP

Městský úřad Hostivice, odbor životního prostředí, jako pověřený obecní úřad dle § 1 zákona č. 314/2002 Sb. o stanovení obcí s pověřeným obecním úřadem a stanovení obcí s rozšířenou působností, jako orgán ochrany přírody (dále jen „správní orgán“) příslušný podle § 76 odst. 2 písm. a) zákona č. 114/1992 Sb., o ochraně přírody a krajiny, ve znění pozdějších předpisů (dále jen „zákon č. 114/1992 Sb.“) a dle § 67 a násl. zákona č. 500/2004 Sb., správní řád, ve znění pozdějších předpisů (dále jen „správní řád“), v souladu s § 144 téhož zákona, po provedeném správním řízení o registraci významného krajinného prvku, rozhodl v novém řízení takto:

**Podle § 6 odst. 1 zákona č. 114/1992 Sb., se registruje významný krajinný prvek**

## **Lom Mramorka**

na pozemcích č. parc. 319/3, 319/4, 319/5, 319/6, 328, 329, 330, 335/2, 370/4, 370/13 (pouze jižní část při společné hranici s pozemkem č. parc. 330), 384, 385/1, 385/2, 386/1, 386/2, 386/4, 386/5, 386/6, 390/2, 390/3, 390/4, 390/5, 390/6, 390/7, 394, 637/2 a 637/3, všechny v k. ú. Zbuzany, z důvodu vysokých biologických, společenských i ekologických hodnot.

Přesné vymezení obvodové hranice a plochy registrovaného významného krajinného prvku Lom Mramorka (dále jen „VKP“), je graficky znázorněno v mapovém podkladu, konkrétně v příloze č. 1, která je nedílnou součástí tohoto rozhodnutí.

Významný krajinný prvek „Lom Mramorka“ se zařazuje do seznamu VKP registrovaných v územním obvodu Městského úřadu Hostivice pod č. 08097/2018.

Zdroj: [http://www.zbuzany.eu/assets/File.ashx?id\\_org=19196&id\\_dokumenty=24122](http://www.zbuzany.eu/assets/File.ashx?id_org=19196&id_dokumenty=24122). [cit 11. 4. 2022]



# VKP: ochrana

- **chráněny před poškozováním a ničením ex lege**
- k zásahům, které by mohly vést k poškození nebo zničení VKP nebo ohrožení či oslabení jeho ekologicko-stabilizační funkce, **je třeba závazné stanovisko**
  - zejména umístování staveb, pozemkové úpravy, změny kultur pozemků, odvodňování pozemků, úpravy vodních toků a nádrží a těžba nerostů
- ale sankční ustanovení: „závažně poškodí nebo zničí významný krajinný prvek“



NSS 1 As 255/2019 – 43: [45] Rozlišovacím hlediskem pro stanovení formy závazného stanoviska tedy je, zda toto samostatně, nezávisle na nějakém dalším úkonu závazně upravuje právní poměry adresátů, či nikoliv. „To je přitom závislé na povaze činnosti či záměru, k nimž je závazné stanovisko vydáváno. Proto i druhově týž úkon orgánu ochrany přírody, vydaný na základě téže zákonné pravomoci, může být jednou rozhodnutím a jindy „pouhým“ závazným stanoviskem. Tak například, závazné stanovisko k zásahu do významného krajinného prvku podle § 4 odst. 2 OchPřKr. Bude-li zásah, který by mohl vést k poškození nebo zničení významného krajinného prvku nebo ohrožení či oslabení jeho ekologicko-stabilizační funkce, spočívat například v umístění nové stavby, vyžadující územní rozhodnutí (§ 76 a násl. StavZ), bude úkon orgánu ochrany přírody podle § 4 odst. 2 skutečným závazným stanoviskem ve smyslu § 149 SpŘ, vydávaným podle části čtvrté SpŘ. Jestliže by ale pro realizaci posuzovaného zásahu nebylo územní rozhodnutí (ani žádné z jeho alternativ) potřeba (půjde například o umístění některé ze staveb či zařízení uvedených v § 79 odst. 2 StavZ), bude tento úkon samostatným rozhodnutím“ (Vomáčka V. a kol. Zákon o ochraně přírody a krajiny. Komentář. C. H. Beck, Praha, 2017, s. 622-637).

## C: Krajinný ráz

- krajina je část zemského povrchu s charakteristickým reliéfem, tvořená souborem funkčně propojených ekosystémů a civilizačními prvky
- krajinný ráz je zejména **přírodní, kulturní a historická charakteristika určitého místa či oblasti**



- případně širší výklad VOMÁČKA, V.: Judikatura NSS: Ochrana krajinného rázu. Soudní rozhledy 11-12/2013.

# Krajinný ráz: ukázka



Předpokládaný stav vrchu Tlustec po sanaci a rekultivaci



Stávající stav vrchu Tlustec





# Krajinný ráz: ochrana

- **souhlas k činnostem, které by mohly snížit nebo změnit krajinný ráz**
- zásahy do krajinného rázu mohou být prováděny pouze s ohledem na zachování významných krajinných prvků, ZCHÚ, kulturních dominant krajiny, harmonické měřítko a vztahy v krajině
- **posuzování zásahu do krajinného rázu**
  - 1. je krajinný ráz?; 2. může být změněn?; 3. je změna přípustná?
  - **právní otázka** [1 As 59/2008-77]



## Posuzování zásahu do krajinného rázu

- dvě dílčí otázky: za prvé, zda posuzovaná činnost může snížit či změnit krajinný ráz, a – pokud je odpověď na tuto otázku kladná – za druhé, zda taková změna či snížení nevyklučují zachování významných krajinných prvků [NSS 6 As 30/2006-74; 3 As 86/2014-49]
- 7 As 372/2018 – 40: V posuzované věci měl souhlas nepochybně podobu správního rozhodnutí vydávaného v samostatném správním řízení, neboť na jeho vydání nenavazovalo žádné řízení, v němž by jiný správní orgán vydával povolující rozhodnutí dle zvláštního právního předpisu. Za toto řízení pak nelze považovat řízení o povolení kácení dřevin; dané řízení je totiž rovněž vedeno podle zákona o ochraně přírody a krajiny, přičemž ze zákona nikterak nevyplývá, že by mezi oběma řízeními existovala jakákoliv korelace a výstup jednoho byl podmíněn předchozím vedením druhého a vydáním odpovídajícího výstupu. Naopak, jedná se o dva samostatné administrativní nástroje ochrany životního prostředí, které slouží k ochraně různých institutů, vzájemně se nepodmiňují a stojí vedle sebe (obdobně viz NSS 1 As 143/2014 - 52). Jinými slovy, dotýkal-li se zamýšlený zásah krajinného rázu i dřevin, jakožto dvou zákonem o ochraně přírody a krajiny samostatně chráněných objektů, bylo třeba pro jeho uskutečnění vést obě samostatná správní řízení a na jejich konci disponovat nejen povolením dle § 8 odst. 1, ale i souhlasem dle § 12 odst. 2 ZOPK. Jedná se o řetězící se správní rozhodnutí, která teprve ve svém souhrnu umožňují dosáhnout subjektivního předmětu řízení, tedy získání veřejnoprávních oprávnění.

# Krajinný ráz v zastavěném území

- § 12 odst. 4: Krajinný ráz **se neposuzuje v zastavěném území a v zastavitelných plochách**, pro které je územním plánem nebo regulačním plánem stanoveno plošné a prostorové uspořádání a podmínky ochrany krajinného rázu dohodnuté s orgánem ochrany přírody.
- NSS 7 As 303/2016-42: zákon nevyžaduje, aby mezi orgánem ochrany přírody a pořizovatelem územního plánu byla uzavřena písemná dohoda (ve smyslu smlouvy podle soukromého práva, resp. veřejnoprávní smlouvy). Zákon uvádí, že podmínky ochrany **mají být dohodnuty**, přičemž o písemné dohodě, resp. o nutnosti jejího zanesení do územního plánu či do jiné podobné listiny, nehovoří. ... jeho smyslem bylo zjednodušit a zrychlit procesy stran posuzování krajinného rázu v zastavěných územích



Srov. dále:

- rozsudek ze dne 11. 6. 2014, č. j. 7 As 23/2014 - 57, podle něhož „je nutno dát krajskému soudu za pravdu v tom, že stavba je umístována do vysoce urbanizovaného prostředí – konkrétně vilové čtvrti. Rozhodně zde nelze hovořit o řídké zástavbě či území, v němž by byly významnou měrou zastoupeny přírodní prvky jako les, výrazné nezastavěné svahy, vodní toky apod. Několik dřevin a volně žijících živočichů ve vnitrobloku nemůže z vilové čtvrti činit krajinu ve smyslu ust. § 3 odst. 1 písm. m) zákona o ochraně přírody, jak se domnívá stěžovatelka. Jedná se stále o městskou zástavbu, přičemž stěžovatelkou uváděné přírodní prvky jsou přítomny i na těch nejvíce urbanizovaných místech.

# Krajinný ráz: přírodní park

- zřízený k ochraně krajinného rázu s významnými soustředěnými estetickými a přírodními hodnotami
- území nesmí být zvláště chráněno
  - **nezaměnit proto** s kategoriemi zvláště chráněného území (např. přírodní rezervací)
- **nařízení kraje**: obsahuje omezení některých činností



- Případně se můžete podívat na příklad nařízení o zřízení přírodního parku:  
[http://www.praha.eu/public/a4/94/cb/2567020\\_839065\\_narizeni\\_c.\\_10\\_2014\\_o\\_zrizeni\\_prirodnich\\_parku.pdf](http://www.praha.eu/public/a4/94/cb/2567020_839065_narizeni_c._10_2014_o_zrizeni_prirodnich_parku.pdf)

## D: jeskyně

- **definice:** podzemní prostory vzniklé působením přírodních sil, včetně jejich výplní a přírodních jevů v nich
  - chráněny i přírodní jevy na povrchu (např. krasové závrtky, škrapy, ponory), které s jeskyněmi souvisejí
- **ochrana:** je zakázáno ničit, poškozovat nebo upravovat jeskyně nebo jinak měnit jejich dochovaný stav
  - výjimka v zájmu jeskyně nebo pokud jiný veřejný zájem výrazně převažuje
  - povolení k průzkumu a výzkumu

## E: přechodně chráněná plocha

- **definice:** území s **dočasným nebo nepředvídaným výskytem** významných rostlinných nebo živočišných druhů, nerostů nebo paleontologických nálezů
  - lze vyhlásit též z jiných vážných důvodů (vědeckých, studijních či informačních)
  - na předem stanovenou dobu nebo na opakované období
- **ochrana:** omezuje využití území, které by znamenalo zničení, poškození nebo rušení vývoje předmětu ochrany
- **nárok na náhradu újmy nikoliv nepatrné** vzniklé vlastníkově či uživateli pozemku
  - nejen při zemědělském a lesním hospodaření

Důvodová zpráva k návrhu zákona č. 364/2021 Sb.: V ustanovení § 13 odst. 1 se upravuje právní forma vyhlášení přechodně chráněné plochy tak, **aby lépe odpovídala charakteru ochrany a okruhu předpokládaných účastníků**, tedy skutečnosti, že kromě vlastníka pozemku se ochrana přechodně chráněné plochy může dotýkat blíže neurčeného okruhu osob (které např. na pozemek vstupují nebo zde realizují jiné činnosti). Uplatnění formy opatření obecné povahy namísto formy správního rozhodnutí nesníží úroveň ochrany práv vlastníků či jiných osob (možnost uplatnění námitek dle § 172 odst. 5 správního řádu) a **zároveň umožní mezi adresáty zahrnout i další subjekty. Tím selepší aplikovatelnost tohoto ustanovení** a zároveň bude postup lépe navazovat na současnou právní úpravu založenou správním řádem. Společně s touto změnou je navržena rovněž úprava kompetence k vyhlášení přechodně chráněné plochy, a to tak, že v souladu s rozdělením dalších kompetencí orgánů ochrany přírody se případy vyhlášení přechodně chráněné plochy z důvodů vyplývajících ze zvláštní ochrany druhů rostlin a živočichů svěřují krajským úřadům, a to s ohledem na potřebnou odbornost a možnost posouzení potřebnosti vyhlášení přechodně chráněné plochy v kontextu části páté zákona o ochraně přírody a krajiny.

# Ukázka: rozhodnutí



## Městský úřad Moravské Budějovice

Odbor životního prostředí

Nám. Míru 31, 676 00 Moravské Budějovice, tel. 568408311

VÁŠ DOPIS ZN :

ZE DNE :

Značka spisu : OŽP/85/2016

Č.J. : OŽP/355/2016

VYŘIZUJE : Bc. Jana Škodová, DiS.

TELEFON : 568 408 383

DATUM : 06.01 2016

### Vyhlášení území „Jemnické cvičiště“ za přechodně chráněnou plochu oznámení o zahájení řízení veřejnou vyhláškou

Městský úřad Moravské Budějovice, odbor životního prostředí, příslušný dle ust. §76 a 77 zákona č. 114/1992 Sb., o ochraně přírody a krajiny, ve znění pozdějších předpisů (dále jen zákona) zahajuje v souladu s ust. § 44 a § 144 zák. č.500/2004 Sb., správní řád, ve znění pozdějších předpisů (dále jen správní řád) řízení ve věci vyhlášení území „Jemnické cvičiště“ za přechodně chráněnou plochu ve smyslu ust. § 13 odst. 1 zákona.

Přechodně chráněná plocha se nachází na pozemcích: p. č. 2702/1, p.č. 2693/2 (část), p.č. 2693/1 (část), p.č. 2684/1, p.č. 2698/2, p.č. 2683/1, p.č. 2702/8 v k.ú. Jemnice.

### Od 2022: novela č. 364/2021 Sb.

- může orgán ochrany přírody **opatřením obecné povahy** vyhlásit za přechodně chráněnou plochu.
- obecní úřad obce s rozšířenou působností nebo krajský úřad



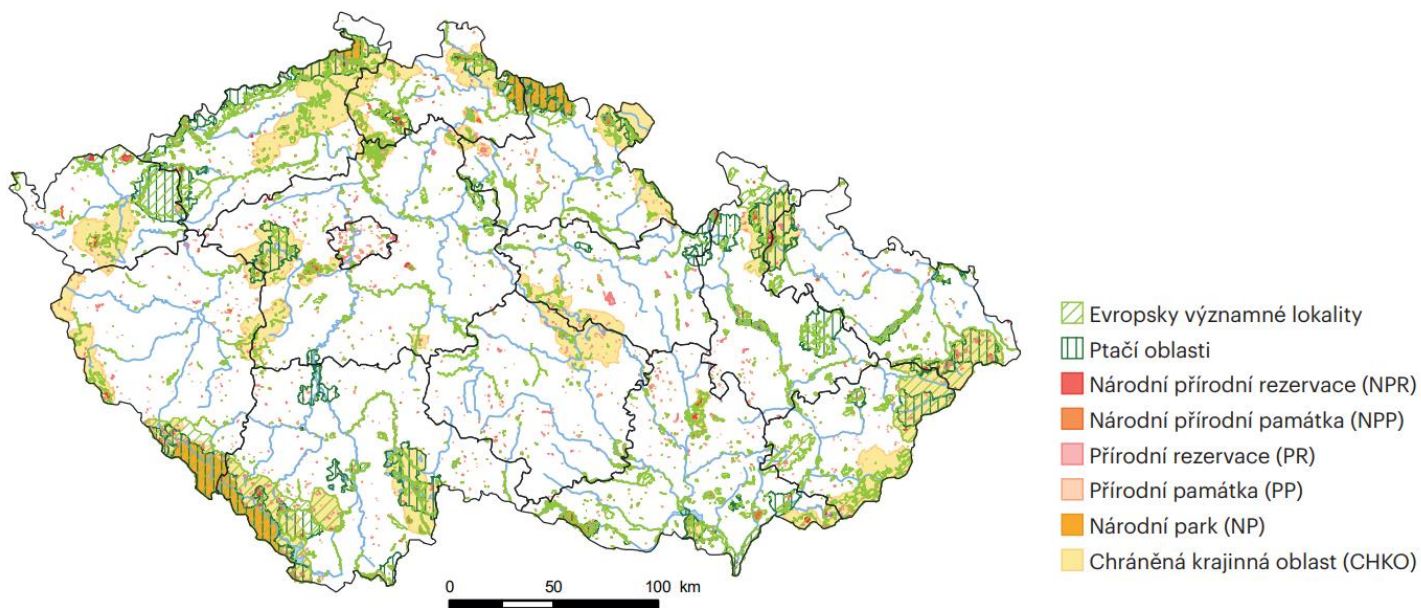


# Zvláštní územní ochrana

včetně soustavy Natura 2000



## Zvláště chráněná území a území Natura 2000 v ČR, 2020



Celková plocha ZCHÚ a soustavy Natura 2000, při zohlednění jejich vzájemných překryvů, v roce 2020 činila 1 725,7 tis. ha, tj. 21,9 % rozlohy Česka. Zdroj: Zpráva o stavu životního prostředí 2020. [Zde](#).



# Rozšiřování chráněných území?

Chceme chráněnou krajinnou oblast Krušné hory, říká část politiků v Ústeckém kraji [video](#)

2.4.2021 12:50 | ÚSTÍ NAD LABEM (Ekolist.cz)

Diskuse: 16



Stanou se Krušné hory chráněnou krajinnou oblastí?

Licence | Všechna práva vyhrazena. Další šíření je možné jen se souhlasem autora

Foto | [Petr Mikšíček](#) / archiv autora



Novinky.cz » Domáci » Vyhlášení národního parku Křivoklátsko opět na stole

## Vyhlášení národního parku Křivoklátsko opět na stole

31. 1. 2022, 11:30  
Jaroslav Soukup, Novinky



Ministerstvo životního prostředí hodlá zahájit proces vyhlášení národního parku Křivoklátsko. Ten by měl vzniknout na 16 procentech území stávající chráněné krajinné

- <https://ekolist.cz/cz/zpravodajstvi/zpravy/chceme-chranenou-krajinnou-oblast-krusne-hory-rika-cast-politiku-v-usteckem-kraji>
- <https://www.ochranaprirody.cz/uzemni-ochrana/uzemi-pripravovana-k-vyhlaseni/pripravovana-velkoplosna-chranena-uzemi/>

## CHKO Železné hory stále hledá koexistenci s obyvateli území

6.4.2021 16:30 | NASAVRKY (ČTK)  
► Diskuse: 9



## Národní park? Raději se odstěhujeme, zní na Křivoklátsku

 PETR ŠVIHEL



Karlova Ves, složená převážně z domů podél hlavní silnice, by se měla ocitnout v srdci nového národního parku. Lidé jsou zásadně proti.

- [https://ekolist.cz/cz/zpravodajstvi/zpravy/chko-zelezne-hory-stale-hleda-koexistenci-s-obyvateli-uzemi?utm\\_source=www.seznam.cz&utm\\_medium=sekce-z-internetu](https://ekolist.cz/cz/zpravodajstvi/zpravy/chko-zelezne-hory-stale-hleda-koexistenci-s-obyvateli-uzemi?utm_source=www.seznam.cz&utm_medium=sekce-z-internetu)
  - „Spory vznikají například kvůli snahám rozšířit zastavěná území obcí nebo vzhledu novostaveb. Na druhé straně se správe díky novému rozdělení zón podařilo najít kompromis mezi ochranou přírody a způsobem hospodaření v lesích a na zemědělské půdě.“
- <https://www.seznamzpravy.cz/clanek/domaci-zivot-v-cesku-narodni-park-radeji-se-odstehujeme-zni-na-krivoklatsku-189838>
  - „Nikdo není pro park, je to dané komunikací. A ze strany ministerstva není zatím žádná,“ říká Iveta Kohoutová, starostka Karlovy Vsi. Jde o jedinou obec, která by se celým svým katastrálním územím ocitla v národním parku.
  - Starosta Broum Petr Jirka zmiňuje, že celá problematika je prý v médiích zploštěna na vyjádření několika občanů, kteří se bojí, že nebudou smět do lesa a pak zástupce Ministerstva životního prostředí, který řekne, že to není pravda, aby se pak podle starostů ukázalo, že všechno je trochu jinak. ... Všichni reportérem oslovení obyvatelé hned v několika obcích, kterých se případný národní park týká – Karlova Ves, Broumy, Roztoky a Křivoklát – zcela naplňují obavy starostů o tom, že do médií budou mluvit o strachu ze zákazu chůze do lesa.

# Smysl chráněných území

- Otázka existence, rozsahu, smyslu národních parků a způsobu chování v nich je řešena dlouhodobě, různými způsoby a nejen v České republice. **Zákonodárce momentálně zvolil určité řešení**, které je výsledkem dlouhodobé diskuse a které je v této rovině ústavně konformní. Zákonný rámec národních parků byl nastaven přiměřeně, **s respektem k vlastnictví, samosprávě a svobodě pohybu** - za účelem nezbytné ochrany přírodního bohatství jakožto hodnoty chráněné v ústavní rovině. **Je možné, že v budoucnu zvítězí jiný názorový trend** a bude prosazena zákonná úprava nastavující pravidla chování v národních parcích liberálněji (volněji).

- Pl. ÚS 18/17: bod 131

Zdroj: Pl. ÚS 18/17: bod 131

Tamtéž: Místní obyvatelé budou mít navíc podle přijaté úpravy v budoucnu možnost bránit se legálním způsobem proti omezujícím ("aktivistickým") snahám, namířeným například proti jejich vlastnictví či svobodě podnikání; jak již bylo uvedeno, napadená úprava nastavuje především obecný rámec pro následné legislativní kroky, které budou přezkumu Ústavního soudu podléhat.

## A: Kategorie ZCHÚ

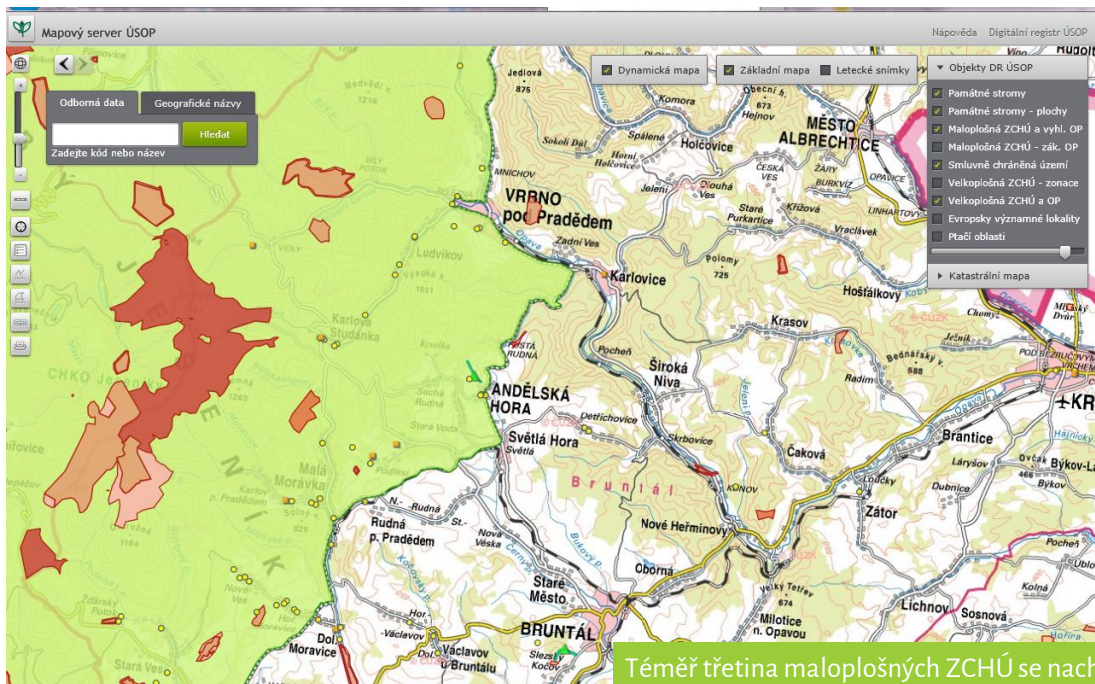
### VELKOPLOŠNÁ

- národní **parky**
- chráněné krajinné oblasti (**CHKO**)
- *zonace*

### MALOPLOŠNÁ

- národní přírodní **rezervace**
- přírodní rezervace
- národní přírodní **památky**
- přírodní památky
- **smluvní**

# Překryvy ZCHÚ

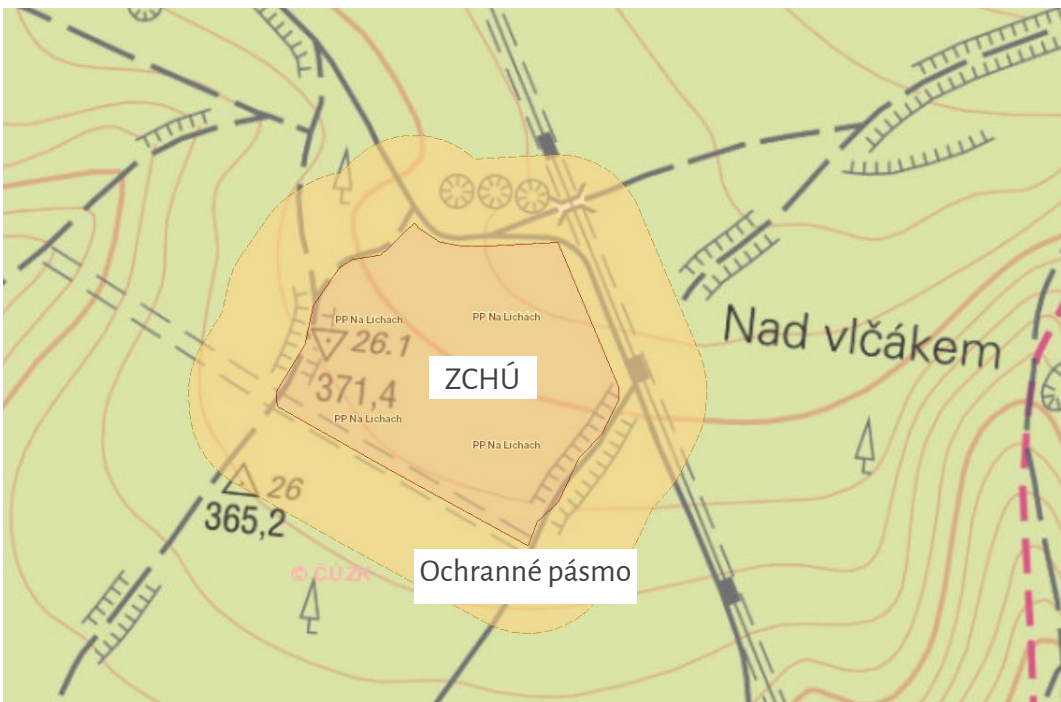


- Na území velkoplošných ZCHÚ mohou být vyhlášena i maloplošná ZCHÚ.

# Ochranná pásma ZCHÚ

- **zabezpečuje ZCHÚ před rušivými vlivy z okolí**
  - s výjimkou chráněné krajinné oblasti
- **rozsah**
  - individuální
  - nebo ze zákona 50 metrů u maloplošných
- **vymezeny činnosti a zásahy, které jsou vázány na předchozí souhlas orgánu ochrany přírody**
  - stavební činnost, táboření, terénní a vodohospodářské úpravy, použití chemických prostředků a změny druhu pozemku

# Ochranné pásmo: ukázka



# Ochranné podmínky ZCHÚ



## ZÁKLADNÍ

- jednotné
- v zákoně
- zákaz ex lege
- možné výjimky

## BLIŽŠÍ

- pro konkrétní ZCHÚ
- ve zřizovacím předpisu
  - u NP viz § 16a-16d
- podmíněny souhlasem



### POSTUP

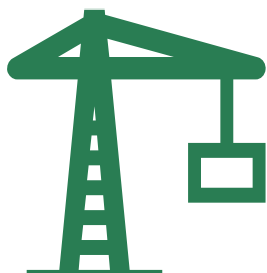
- Tj. nejprve je nutné zjistit základní ochranné podmínky přírodní památky a poté bližší ochranné podmínky přírodní památky Na Lichách.
  - § 36: Změna nebo poškozování přírodní památky nebo její hospodářské využívání vedoucí k jejímu poškození jsou zakázány.
  - Nařízení JMK 3/2018: 1) Jen s předchozím souhlasem příslušného orgánu ochrany přírody lze na území přírodní památky:
    - a) měnit druh nebo způsob využití pozemku,
    - b) pořádat hromadné sportovní, turistické a jiné akce,
    - c) provozovat sportovní či jiné aktivity, spojené s narušováním půdního povrchu či poškozováním bylinné vegetace (např. jezdby terénních motocyklů, čtyřkolek, horských kol, vyjíždky koní apod.),
    - d) tábořit a rozdělávat ohně,
    - e) zřizovat turistické stezky, cyklostezky, cyklotrasy a hipostezky,
    - f) používat biocidy,
    - g) trhat či jinak poškozovat rostliny,
    - h) přikrmovat zvěř, budovat nebo provozovat myslivecká zařízení včetně krmelišť, vnadišť, újedišť a slanisek.



# Omezení ve ZCHÚ



Hospodaření na pozemcích



Stavební činnost



Rekreační aktivity

## Konkrétní omezení

- omezení hospodaření na pozemcích
  - hospodařit na pozemcích způsobem vyžadujícím intenzivní technologie
  - těžit nerosty, horniny a humolity
  - hnojit pozemky, používat kejdu, silážní šťávy a ostatní tekuté odpady
  - sekat nebo vypalovat porosty rákosin
- omezení stavební činnosti
  - stavět nové dálnice, silnice, železnice, průmyslové stavby, sídelní útvary, plavební kanály, elektrická vedení VVN atd.
- omezení rekreačních a turistických aktivit
  - tábořit a rozdělávat ohně mimo vyhrazená místa
  - pořádat a organizovat hromadné sportovní, turistické a jiné veřejné akce mimo vyhrazená místa
  - vstupovat mimo vyznačené cesty
  - provádět horolezeckou činnost mimo označené horolezecké terén

# Národní parky: klíčové nástroje

- **ochranné podmínky** rozlišeny podle charakteru území
  - mírnější v zastavěném území obcí a zastavitelných plochách
- **zonace**
  - přírodní; přírodě blízká; soustředěné péče o přírodu; kulturní krajiny; mimo zónu (§ 18 odst. 7)
  - MŽP vyhláškou
  - moratorium (15 let)
  - nahrazeny předchozí zóny I. a IV.
- **klidová území** národního parku
  - MŽP opatřením obecné povahy
  - omezení pohybu osob ⇒ podrobněji snímek č. 45



- moratorium: § 18 odst. 6 - Projednávání změn zón ochrany přírody národního parku lze podle odstavce 5 poprvé zahájit nejdříve 15 let po nabytí účinnosti první vyhlášky, kterou byly zóny ochrany přírody tohoto národního parku podle odstavce 5 vymezeny.
- označeno i jako tzv. dvojí zonace
- Pro návštěvníky je návštěvní řád: Dle § 20: Podmínky omezení a výčet turistických a rekreačních činností, které jsou na území národního parku zakázány nebo omezeny právními předpisy, opatřeními obecné povahy nebo rozhodnutími vydanými podle tohoto zákona nebo podle jiných právních předpisů, zveřejňuje orgán ochrany přírody v návštěvním řádu národního parku.

## 42

### VYHLÁŠKA

ze dne 7. února 2020

#### o vymezení zón ochrany přírody Národního parku Šumava

Ministerstvo životního prostředí stanoví podle § 18 odst. 5 zákona č. 114/1992 Sb., o ochraně přírody a krajiny, ve znění zákona č. 123/2017 Sb., a podle § 79 odst. 3 písm. g) zákona č. 114/1992 Sb., o ochraně přírody a krajiny, ve znění zákona č. 320/2002 Sb., zákona č. 218/2004 Sb., zákona č. 312/2008 Sb., zákona č. 349/2009 Sb. a zákona č. 123/2017 Sb., (dále jen „zákon“):

#### § 1

##### Vymezení zón ochrany přírody

(1) Vymezují se zóny ochrany přírody (dále jen „zóna“) Národního parku Šumava, a to včetně území, která nesplňují charakteristiku zón a neslouží k dosažení cíle zóny, ale jejich zařazení do jednotlivých zón je nezbytné z důvodů udržení celistvosti plochy segmentu zóny podle § 18 odst. 3 zákona.

Dále se vymezuje charakteristika jednotlivých zón podle přírodních podmínek a cílů ochrany.

(2) Vyznačení hranic zón na podkladě kopie katastrální mapy, včetně elektronické podoby, je uloženo v ústředním seznamu<sup>1</sup>).

(3) Charakteristika zón Národního parku Šumava je uvedena v příloze č. 1 k této vyhlášce.

(4) Grafické znázornění zón Národního parku Šumava, včetně území podle § 18 odst. 3 zákona, je uvedeno v příloze č. 2 k této vyhlášce.

#### § 2

##### Účinnost

Tato vyhláška nabývá účinnosti dnem 1. března 2020.

- Vymezení a změny jednotlivých zón ochrany přírody národního parku a jejich charakteristiku podle přírodních podmínek a cílů ochrany stanoví Ministerstvo životního prostředí vyhláškou.
- [https://drusop.nature.cz/customer\\_data/vyhlasiky/v\\_28368\\_1.pdf](https://drusop.nature.cz/customer_data/vyhlasiky/v_28368_1.pdf)
- Zóny v mapě: [https://drusop.nature.cz/customer\\_data/vyhlasiky/v\\_28368\\_3.pdf](https://drusop.nature.cz/customer_data/vyhlasiky/v_28368_3.pdf).
- Metodika: [https://www.mzp.cz/cz/kriteriia\\_vymezovani\\_zon](https://www.mzp.cz/cz/kriteriia_vymezovani_zon)
- Aktuálně: Nová zonace je moderní a v některých oblastech i revoluční. Například, proti původní zonaci tato už neslouží k regulaci vstupu veřejnosti (vstup veřejnosti do citlivých území národního parku vymezují klidová území), ale jejím hlavním úkolem je definovat cíl a režim území. Stručně řečeno: na jakém území má být příroda ponechána sama sobě, a na jaké části území a s jakým cílem se má hospodařit. Více zde <https://www.npsumava.cz/plati-nova-zonace-narodniho-parku-sumava/>

## Ústavní soud odmítl stížnost na proces vymezení zón v Národním parku Šumava

25.2.2022 11:08 | PRAHA (ČTK)



Vyhláška rozdělila park do čtyř sekcí s různým režimem ochrany, od přírodní zóny po kulturní krajinu.


Licence |  [Některá práva vyhrazena](#)

Foto | Zdeňka Kovářiková / Ekolist.cz

III. ÚS 2827/21 ze dne 1. 2. 2022



<https://ekolist.cz/cz/zpravodajstvi/zpravy/ustavni-soud-odmitl-stiznost-na-proces-vymezeni-zon-v-narodnim-parku-sumava>

# Klidová území (§ 17)

- území s **omezeným pohybem osob** z důvodu umožnění nerušeného vývoje ekosystémů nebo jejich složek
- je v nich zakázáno pohybovat se **mimo cesty** nebo trasy vyhrazené orgánem ochrany přírody
  - výjimky mj. pro vlastníky pozemků či správce technické infrastruktury
- stanoví MŽP opatřením obecné povahy
- vyznačeno v terénu: tj. na cestách



- Vymezování: [https://www.mzp.cz/cz/klidove\\_uzemi\\_narodni\\_parky\\_pokyn](https://www.mzp.cz/cz/klidove_uzemi_narodni_parky_pokyn)
- Klidová území nahrazují přechodí I. zóny NP. Srov. také přechodné ustanovení novely č. 123/2017 Sb.: „Do doby vymezení a označení klidového území podle § 17 zákona č. 114/1992 Sb., ve znění účinném ode dne nabytí účinnosti tohoto zákona, se za klidové území považuje území první zóny národního parku vymezené a označené podle dosavadních právních předpisů. Řízení o vymezení klidového území podle § 17 zákona č. 114/1992 Sb., ve znění účinném ode dne nabytí účinnosti tohoto zákona, musí být zahájeno nejpozději do dvou let ode dne nabytí účinnosti tohoto zákona.“

# Klidová území: ukázka

## OPATŘENÍ OBECNÉ POVAHY

### o stanovení klidového území Národního parku České Švýcarsko

Ministerstvo životního prostředí, Odbor zvláštní územní ochrany přírody a krajiny (dále jen „MŽP“) jako orgán ochrany přírody příslušný podle ustanovení § 75 odst. 1 písm. h) zákona č. 114/1992 Sb., o ochraně přírody a krajiny, ve znění pozdějších předpisů (dále jen „ZOPK“), v souladu s ustanovením § 17 odst. 3 ZOPK a v souladu s ustanovením § 171 a násl. zákona č. 500/2004 Sb., správního řádu (dále jen „správní řád“)

### stanovuje

klidové území Národního parku České Švýcarsko.

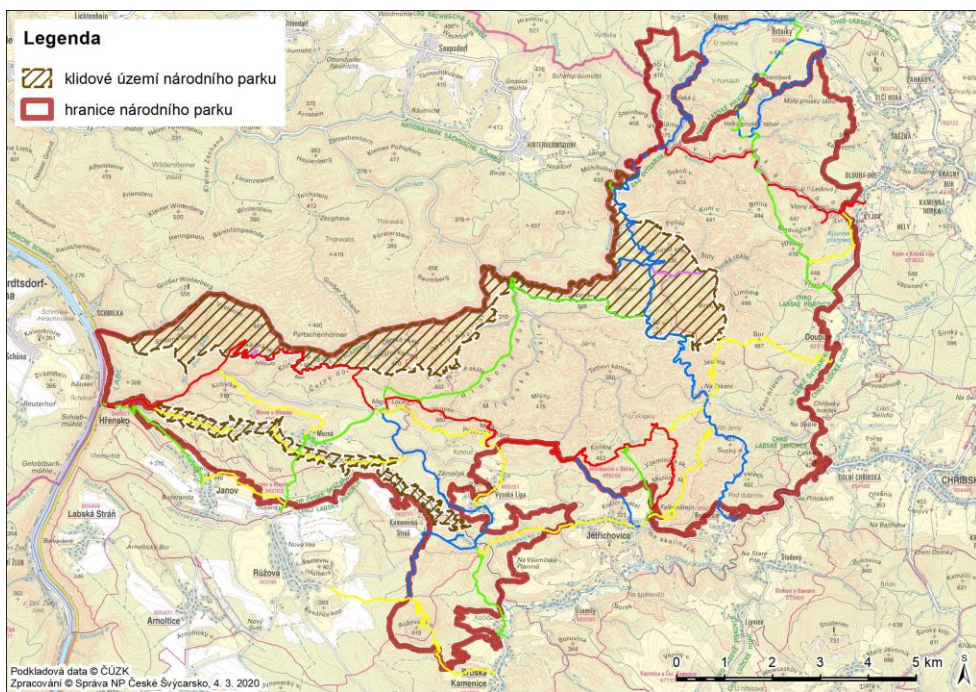
### Článek 1

#### Předmět úpravy

MŽP tímto opatřením obecné povahy oznámeným veřejnou vyhláškou č.j. MZP/2020/620/314 ze dne 18. 2. 2020 (dále jen „OOP“) stanovuje klidové území s označením KU01\_NPCS - Soutěsky Kamenice (dále jen „klidové území“) na území Národního parku České Švýcarsko (dále jen „NP ČŠ“).

Plné znění zde: [https://www.npcs.cz/sites/default/files/prilohy/2020/03/mzp\\_2020\\_620\\_297.pdf](https://www.npcs.cz/sites/default/files/prilohy/2020/03/mzp_2020_620_297.pdf).

# Klidová území: ukázka



<https://www.npcs.cz/narodni-park-ma-nove-stanovena-klidova-uzemi>

# Výjimky ze zákazů

- **kdy:** ze základních ochranných podmínek
- **důvody:**
  - veřejný zájem převažuje nad zájmem ochrany přírody,
  - v zájmu ochrany přírody,
  - povolovaná činnost významně neovlivní zachování stavu předmětu ochrany ZCHÚ
- **kdo:** orgán ochrany přírody
- **jak:** rozhodnutím, nebo opatřením obecné povahy pro neurčený okruh osob
  - není na ni právní nárok (např. NSS 9 As 140/2020 – 32)



# Další nástroje

- **závazná stanoviska** k činnostem na území NP nebo CHKO
  - stavební zákon: pro ohlášení stavby, územní rozhodnutí, územní souhlas, stavební povolení, rozhodnutí o změně užívání stavby, kolaudační souhlas, je-li spojen se změnou stavby, povolení k odstranění stavby či povolení terénních úprav
  - vodní zákon: povolení k nakládání s vodami a k vodním dílům, povolení k některým činnostem či udělit souhlas
    - NSS 10 As 23/2019 - 32: Rozsah skutečností, které hodnotí orgán ochrany přírody a krajiny při vydávání závazného stanoviska podle § 44 odst. 1, je širší než rozsah skutečností hodnocených podle § 12 odst. 2. Při vydávání stanoviska podle § 44 odst. 1 a krajiny blíže hodnotí orgán ochrany přírody a krajiny rovněž např. aspekty týkající se vlivu stavební činnosti na chráněnou krajinu a její typické prvky.
- **plány péče**
  - podklad pro jiné plánovací dokumenty a rozhodování OOP

# Smluvní ochrana

- primárně pro ochranu EVL, ale také jiných území (i památných stromů): fakticky nahrazuje maloplošná ZCHÚ
- **veřejnoprávní smlouva sui generis**
- vymezeny ochranné podmínky
- **označení území v terénu** ⇒ nikdo nesmí poškozovat
- vázne na pozemku jako **věcné břemeno**
- využíváno sporadicky: 53 lokalit ke dni 11. 4. 2022

# B: Smluvní ochrana: ukázka

## Smlouva o chráněném území

uzavřená podle ustanovení § 39 zákona č. 114/1992 Sb., o ochraně přírody a krajiny, ve znění pozdějších předpisů (dále jen „zákon“) a ustanovení § 159 a následujících zákona č. 500/2004 Sb., správní řád, ve znění pozdějších předpisů

### I.

#### Smluvní strany

##### A. vlastník dotčených pozemků:

**I.H.FARM s.r.o.**  
zastoupený: Olgou Chabr Grillovou, jednatelkou  
sídlo: Opletalova 1323/15, 110 00 Praha  
IČO: 24761061  
zapsaný u Městského soudu v Praze pod sp. zn. C 172125  
zástupce pro věcná jednání: Ing. Jiří Hoštička, tel: 721 939 196, e-mail: lesy@finedream.cz  
dále jen „vlastník“

a

##### B. orgán ochrany přírody:

**Ústecký kraj - Krajský úřad Ústeckého kraje**  
zastoupený: Ing. Janem Schillerem, hejtnanem  
sídlo: Velká Hradební 3118/48, 400 02 Ústí nad Labem  
IČO: 70892156  
zástupce pro věcná jednání: Mgr. Jan Rothanzl, tel: 475 657 121, e-mail: rothanzl.j@kr-ustecky.cz

uzavírají níže uvedeného dne, měsíce a roku tuto smlouvu o chráněném území.

### II.

#### Předmět smlouvy

1. Touto smlouvou se zřizuje ve smyslu § 39 zákona smluvní ochrana části území evropsky významné lokality Východní Krušnohoří – kód lokality CZ0424127<sup>1</sup> na pozemcích vlastníka (dále jen „chráněné území“), které jsou zapsány v katastru nemovitostí ČR u Katastrálního úřadu pro Ústecký kraj, a to pro katastrální území Podhůří u Vysoké Pece u Katastrálního pracoviště Chomutov a u Katastrálního pracoviště Most pro zbylá katastrální území; výčet pozemků tvořících chráněné území je uveden v příloze č. 1 smlouvy. U pozemků, které jsou na chráněném území zahrnuti jen zčásti, jsou u příloze č. 1 smlouvy uvedeny souřadnice

## Lidé od ledna uslyší méně pil. Cenné bučiny u Jezeří má ochránit smlouva

25.8.2021



**Martin Vokurka**

Reportér

Napište mi



V cenných krušnohorských bučinách kolem zámku Jezeří u Horního Jiřetína na Mostecku se od ledna příštího roku omezí kácení. Dohodli se na tom vlastníci hospodářského lesa společnost I.H.Farm a Krajský úřad Ústeckého kraje. Takzvaná smluvní ochrana má zaručit stabilitu místního ekosystému, který spadá pod Evropsky významnou lokalitu Východní Krušnohoří. Organizace Greenpeace, jež upozorňovala na unikátnost bukových porostů a kritizovala komerční těžbu dřeva, považuje podmínky uzavřené smlouvy za nedostatečné. Majitel lesů ujišťuje o opaku. Kraj chystá zveřejnění celé smlouvy.



- [https://drusop.nature.cz/ost/chrobjekty/schru/index.php?SHOW\\_ONE=1&ID=15065](https://drusop.nature.cz/ost/chrobjekty/schru/index.php?SHOW_ONE=1&ID=15065)
- <https://www.denik.cz/regiony/buciny-jezeri-smlouva-kaceni-20210825.html>

# Pozor: nebývá smluvní ochrana



Ke stažení | Pro novináře | Galerie | Kontakty

**Místo pro přírodu**

Číslo účtu MPP 9999922/0800

- AKTUALITY
- CÍL KAMPAŇE
- ZACHRÁNĚNÉ LOKALITY
- PODPÓRTE NÁS
- DAROVACÍ CERTIFIKÁTY
- PRO TURISTY
- ZAJÍMÁ VÁS
- POZEMKOVÉ SPOVKY
- DÁRCI A SPONZOŘI
- ENGLISH
- DEUTSCH

**Pomozte nám udělat místo pro přírodu!**

Český svaz ochránců přírody zachraňuje ohrožené přírodní lokality a navrácí přírodu do míst, odkud byla v minulosti vytlačena. Cílem kampaně „Místo pro přírodu“ je taková místa vykupovat a trvale o ně pečovat.

Hledat

**Aktuální stav konta**  
1 423 425 Kč (4.4.2022)  
Děkujeme!

Od roku 2003, kdy byla kampaň Místo pro přírodu zahájena, již bylo vykoupeno 178 hektarů na 46 lokalitách

**Darujte kousek přírody**  
Podpořte nás  
Oznámení o daru

Facebook  
RSS

Český svaz ochránců přírody  
Michelská 5, 140 00 Praha 4  
tel.: 222 516 115, 222 511 496  
info@mistoproprirodu.cz

Sbírka povolena rozhodnutím Magistrátu hl. m. Prahy č.j. S-MHMP/1554784/2015.  
Vytvoření těchto stránek podpořilo v roce 2010 Ministerstvo životního prostředí. Stránky MPP využívají redakční systém WordPress.  
© Český svaz ochránců přírody, 2010 | Webdesign © Jana Štěpánová RedGreenClub, 2010 | Realizace Jaroslav Sibt 2010.

- <http://www.ceskatelevize.cz/ivysilani/10118379000-udalosti-v-regionech-praha/215411000141002-udalosti-v-regionech/obsah/426444-ochranari-skupuji-v-cesku-pozemky>
- <http://www.mistoproprirodu.cz/>
- Pro zájemce článek o soukromých rezervacích: <https://www.casopis.ochranaprirody.cz/pece-o-prirodu-a-krajinu/soukrome-rezervace-v-ceske-republice/>

---

## Zrušení zvláštní ochrany

- stejný orgán, který jej vyhlásil
- stejným způsobem (právním předpisem)
  
- ze stejných důvodů jako pro udělení výjimky ze zákazu
- zanikl-li důvod zvláštní ochrany

# Zrušení ZCHÚ: ukázka

## Údolí Velké Hané už nebude přírodní památkou

05. 05. 2014

Radní kraje na podnět Agentury ochrany přírody a krajiny České republiky odsouhlasili zrušení přírodní památky v lokalitě nazvané Údolí Velké Hané. Hlavním důvodem zrušení je převažující výskyt kulturních lučních a lesních společenstev. Ta omezují možnost výskytu vzácných druhů rostlin a živočichů. Zrušení ochrany zvláště chráněného území bylo před hlasováním radních projednáno jak s vlastníky, tak dotčenými obcemi.

Za dobu existence kraje byl zrušen statut zvláště chráněného území na třech lokalitách. Ve dvou případech, konkrétně u přírodní památky Prameniště Hamerského potoka a přírodní památky Pod Panským lesem, rozhodovala o zrušení Rada Olomouckého kraje. Ve třetím případě, který se týkal přírodní památky Kamenice, byl zrušen statut zvláště chráněného území vyhláškou ministerstva životního prostředí.

Od vzniku krajů v roce 2001 a za vlády celkem čtyř hejtmanů, vyhlásila Rada Olomouckého kraje již 37 zvláště chráněných území v kategorii přírodní památka nebo přírodní rezervace.

*Přírodní památka je v zákoně č. 114/1992 Sb., o ochraně přírody a krajiny definována jako přírodní útvar menší rozlohy, zejména geologický či geomorfologický útvar, naleziště vzácných nerostů nebo ohrožených druhů ve fragmentech ekosystémů, s regionálním ekologickým, vědeckým či estetickým významem, a to i takový, který vedle přírody formoval svou činností člověk.*

Zdroj: <https://www.kr-olomoucky.cz/udoli-velke-hane-uz-nebude-prirodni-pamatkou-aktuality-3058.html>



# Evidence ZCHÚ a jejich značení

- **ústřední seznam ochrany přírody**

- obsahuje také smluvně chráněná území a území soustavy Natura 2000
- také památné stromy

- veřejně přístupný

- označení ZCHÚ v terénu (viz dále)

- **novela č. 364/2021: účelové územní prvky v RÚIAN**

- do RÚIAN zapisovány AOPK
- lhůta 30 měsíců od dne 28. listopadu 2021



DZ k 364/2021: Vedením nových účelových územních prvků tak dojde mimo jiné ke snížení administrativní zátěže na straně katastrálních úřadů i orgánů ochrany přírody, neboť odpadne dosavadní povinnost předávat podklady pro zápis ochran do katastru nemovitostí. Tyto údaje budou přebírány do informačního systému katastru nemovitostí automaticky z RÚIAN, kam budou zapisovány Agenturou, která bude editorem těchto účelových územních prvků.

+ Informační systém ochrany přírody: DZ k 364/2021 - V nově navrhovaném ustanovení § 72d ZOPK se pak zavádí Informační systém ochrany přírody, který zřídí Ministerstvo životního prostředí (jako správce systému) spolu s Agenturou ochrany přírody a krajiny ČR (jako provozovatelem z hlediska technického zabezpečení i pořizování části obsahu databází). Informační systém v sobě zahrne dosud samostatně vedené systémy a databáze jako je Ústřední seznam ochrany přírody, Nálezová databáze ochrany přírody nebo Jednotná evidence speleologických objektů, a bude doplněn také o nově zřízenou Evidenci druhové ochrany nebo Evidenci opatření péče o přírodu a krajinu.

# Ústřední seznam ochrany přírody



Ústřední seznam  
ochrany přírody

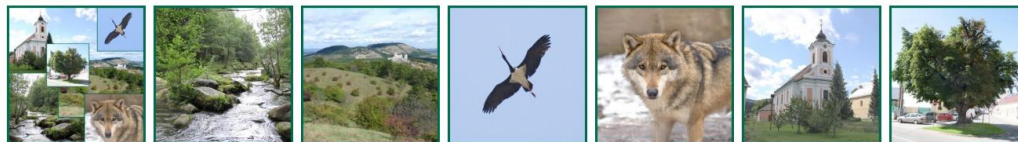
PŘIHLÁŠIT  
SE

Zvláště chráněná území  Smluvně chráněná území  Evropsky významné lokality  Ptáčí oblasti  Památné stromy

Kód	Orgán ochrany přírody	Okres	Obec
<input type="text"/>	<input type="text"/>	<input type="text"/>	<input type="text"/>
Název	Kraj	ORP	Katastrální území
<input type="text"/>	<input type="text"/>	<input type="text"/>	<input type="text"/>

Přepnout na seznam

## Registr objektů ÚSOP



Objekty ústředního seznamu

Maloplošná zvláště chráněná území

Velkoplošná zvláště chráněná území

Ptačí oblasti

Evropsky významné lokality

Smluvně chráněná území

Památné stromy

## Archiv ÚSOP



Vyhlašovaci dokumentace

Ostatní právní dokumentace

Povolení výjimek a souhlasů k činnostem

Plány péče

Souhromy doporučených opatření

Ostatní odborné dokumenty

Geodetická dokumentace

Ostatní

NOVINKY

14. 4. 2020  
Malé změny mezi PS



14. 4. 2020  
Dodány vyžadované předpisy MZCHÚ

23. 3. 2020  
Rušení ochrany PS v únoru

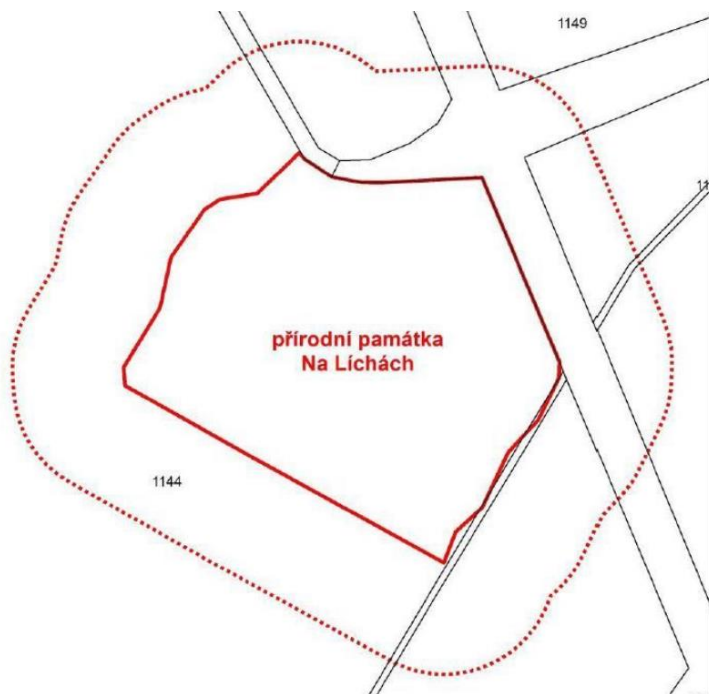
25. 3. 2020  
Únorově nové maloplošky



<https://drusop.nature.cz/portal/>

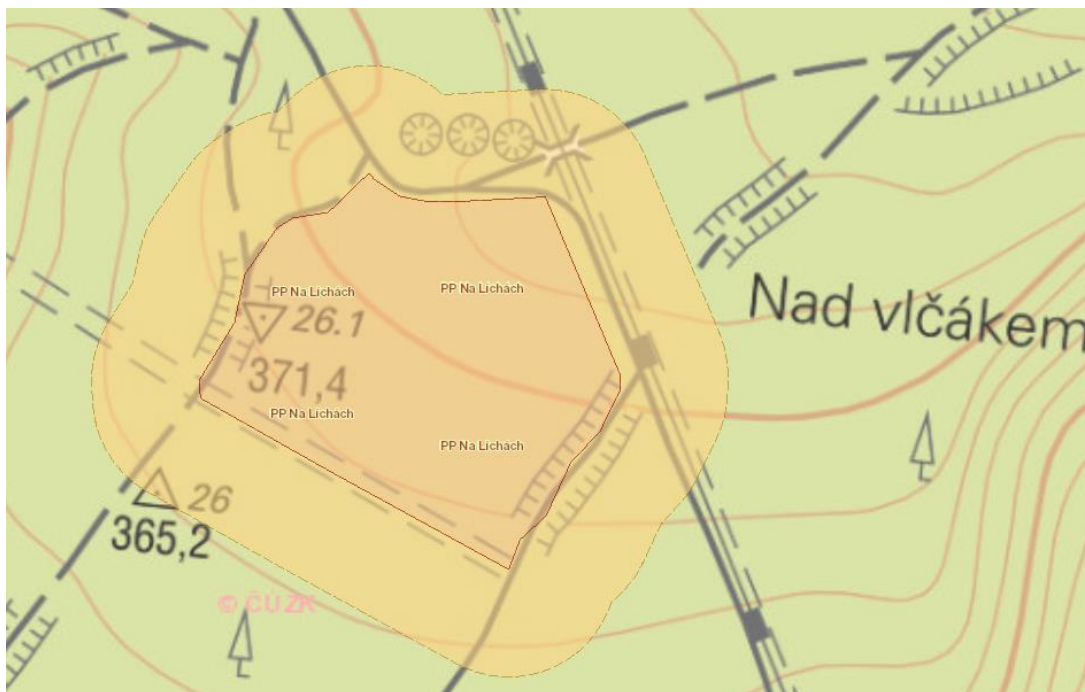


# Vymezení ZCHÚ



Nařízení JMK č. 3/2018

# ZCHŮ v Ústředním seznamu



# ZCHŮ v katastru nemovitostí



# Označení ZCHÚ v terénu: ukázka



## Moravská orlice místo Iva. Neznámí vandaloové přelepují státní znaky v Moravském krasu

27. 6. 2017

Blansko

Českého Iva na cedulích označujících Moravský kras někdo přelepuje moravskou orlicí. Vandalové za poslední tři měsíce zničili pětinu cedulí, řadu z nich polili barvou, provrtali nebo úplně odnesli. Vedoucí strážní služby chráněné krajinné oblasti podal trestní oznámení na neznámého pachatele.



- vyhláška č. 45/2018: § 17 odst. 3: Pruhové označení hranic podle § 16 odst. 6 se umísťuje na hraniční sloupky, které nesou dva červené pruhy 5 cm široké, oddělené 5 cm širokou mezerou. Horní pruh probíhá po celém obvodu sloupku, dolní pouze po takové části obvodu, která odpovídá výseku území nechráněného. Sloupky se umísťují zejména na orientačně významné lomové body hranice zvláště chráněného území nebo klidového území národního parku. Obdobné označení se provádí na hraničních stromech, případně na jiných vhodných hraničních objektech. Pruhové označení hranic se v terénu umísťuje tak, aby odstup mezi jednotlivými značkami nepřekročil vzdálenost, při které by jedna značka od druhé nebyla při denním světle zřetelně viditelná. U zvláště chráněných území liniového charakteru se tento způsob značení použije přiměřeně podle místních podmínek. Pokud je zvláště chráněné území tvořeno pouze budovou nebo její částí, nebo podpovrchovým důlním dílem, pruhové označení hranic podle § 16 odst. 6 se nepoužije.
- pruhové značení: <https://www.plzensky-kraj.cz/clanek/maloplosna-zvlaste-chranena-uzemi>
- vandal
  - <https://ct24.ceskatelevize.cz/regiony/2165062-moravska-orlice-misto-iva-neznami-vandalove-prelepui-statni-znaky-v-moravskem-krasu>
  - <http://moravskaorlice.blogspot.com/2017/06/v-posledni-dekade-cervna-2017-vysel-v.html>

# Vlastnický režim ZCHÚ

- **preferenze státního pozemkového vlastnictví**
  - nelze zcizit žádné státní pozemky v národním parku
  - národní přírodní rezervace a památky: nezastavěné + lesy + pozemky vodních ploch a toků nelze zcizit
  - přírodní rezervace a památky: nezastavěné zcizovat se souhlasem MŽP
- **předkupní právo k pozemkům (§ 61)**
  - nezastavěné pozemky ležící mimo zastavěná území na území NP, NPR, NPP a pozemky související s jeskyněmi
  - povinnost nabídnout tyto pozemky ke koupi orgánu ochrany přírody v případě jejich zamýšleného prodeje
  - nezapsána dosud v KN; řeší novela č. 364/2021 Sb. – i zpětně
  - opakované návrhy na zrušení: Pl. ÚS 18/17, PN J. Zahradníka k ST731



## Pl. ÚS 18/17:

- 127 - Uvedenou právní úpravou se pouze omezuje jedna ze složek vlastnické triády – dispoziční oprávnění (ius disponendi), a to ještě nikoli v celém jejím rozsahu, nýbrž jen v možnosti absolutně volného úplatného převodu zatíženého pozemku. Z tohoto důvodu nelze hovořit o nuceném omezení vlastnického práva, za které by vlastníku pozemku měla náležet náhrada podle čl. 11 odst. 4 Listiny.
- 128 - Jinými slovy, (především) stát má pozitivní závazek chránit životní prostředí, který může naplnit mj. i tím, že bude centralizovat vlastnictví pozemků na území národního parku. Uvedené se projevuje v již výše přezkoumaném zákazu zcizovat pozemky v národním parku ve vlastnictví státu podle § 23 zákona a rovněž v možnosti státu odkoupit pozemky na území národního parku, jsou-li důležité z hlediska naplnění cílů ochrany přírody a krajiny.
- argumenty j. Zahradníka
- K zajištění veřejného zájmu ochrany životního prostředí není zásadně nutné, aby veškeré nezastavěné pozemky ležící mimo zastavěná území obcí na území národních parků, národních přírodních rezervací a národních přírodních památek vlastnil stát, který je z podstaty věci vlastníkem anonymním, což v praxi nijak negarantuje nějakou lepší znalost místních specifik a tudíž zodpovědnější péči o konkrétní pozemky. Pro zajištění žádoucí biodiverzity a ochranu přírody je naopak vhodnějším řešením zachování širšího okruhu vlastníků pozemků. Vlastnictví

pozemku, zvláště je-li spojeno s hospodařením na bázi rodinných farem, zcela přirozeně generuje zodpovědnou péči i zajištění požadovaného veřejného zájmu, neboť se zde uplatňuje motivační princip, při kterém dochází k předávání hospodářství následujícím generacím v lepším stavu, než v jakém jej předávající generace nabyla.

- Nejpodstatnější je ovšem to, že založení předkupního práva státu na soukromý pozemek je zásadním zásahem do jednoho ze základních práv, a to práva svobodně nakládat se svým majetkem, které je zaručeno Ústavou ČR a Listinou základních práv a svobod. Existence předkupního práva na soukromý pozemek zároveň brání jeho majiteli ručit tímto pozemkem za úvěr a do svého hospodaření v rámci dodržení opatření ochrany přírody rozumně investovat.
- Není také vůbec vyloučeno, že podobnou politiku bude chtít stát postupem času zavádět i v jiných lokalitách, kupříkladu třeba v zónách ochrany vodních zdrojů či na jiných chráněných plochách a to by se dotklo již mnohem většího počtu pozemků a tudíž vlastníků.

## Správa NP Podyjí: Správa parku Ioni vykoupila 16 ha pozemků. Nejvíce na vřesovišti

11. ledna 2022 | Správa NP Podyjí

Autor: David Grossmann, tel: 734 759 030

Správa Národního parku Podyjí v roce 2021 pokračovala v nákupech pozemků do vlastnictví státu. Umožní to lepší ochranu přírody a krajiny na jejich ploše. Celkem Správa parku vykoupila za posledních dvanáct měsíců 16,27 hektarů půdy. Většinu v lokalitě Havranického vřesoviště. Za pozemky zaplatila téměř pět milionů korun.

Je to jedinečná lokalita představující zbytek kulturní krajiny utvářený postupným odlesňováním a staletou pastvou. "Na mělké půdě se zde vyvinula výjimečně bohatá vřesoviště a stepní travníky hostící rozmanitou škálu suchomilných a teplomilných druhů, které jsou z velké části chráněny. Dalším neméně významným prvkem této krajiny jsou také ovocné sady, které mají vysokou přírodní hodnotou," vypočetla Martina Lazárková, která má na Správě Národního parku Podyjí výkupy na starosti.

Projekty výkupů pozemků na území Národního parku Podyjí a jeho ochranného pásma jsou financovány Státním fondem životního prostředí České republiky prostřednictvím Národního programu Životní prostředí. Celková výše vynaložených finančních prostředků v roce 2021 byla 4 925 235 Kč. Správa Národního parku Podyjí chce ve výkupu pozemků pokračovat i letos. V současné době proto připravuje novou žádost do dotační výzvy Fondu.

<https://ekolist.cz/cz/zpravodajstvi/tiskove-zpravy/sprava-parku-ioni-vykoupila-16-ha-pozemku.nejvice-na-vresovisti>

## C: soustava Natura 2000

- Pod názvem NATURA 2000 bude vytvořena **spojitá evropská ekologická síť zvláštních oblastí ochrany**. Tato síť složená z lokalit s přírodními stanovišti a stanovišti druhů umožní zachovat příslušné typy přírodních stanovišť a stanoviště druhů v jejich přirozeném areálu rozšíření ve stavu příznivém z hlediska jejich ochrany nebo popřípadě umožní tento stav obnovit. **Síť NATURA 2000 zahrne i zvláště chráněná území** označená členskými státy podle směrnice 79/409/EHS. [čl. 3 habitatové směrnice]
- celistvá evropská soustava území se stanoveným stupněm ochrany, která umožňuje zachovat typy evropských stanovišť a stanoviště evropsky významných druhů v jejich přirozeném areálu rozšíření ve stavu příznivém z hlediska ochrany nebo popřípadě umožní tento stav obnovit. **Na území ČR je Natura 2000 tvořena vymezenými ptačími oblastmi a vyhlášenými evropsky významnými lokalitami** [§ 3 odst. 1 písm. r) ZOPK]

- směrnice EP a Rady č. 2009/147/ES o ochraně volně žijících ptáků v kodifikovaném znění (ptačí)
- směrnice Rady č. 92/43/EHS o ochraně přírodních stanovišť, volně žijících živočichů a planě rostoucích rostlin (habitatová)



# Soustava Natura 2000 v ČR



## VYSVĚTLIVKY

- Modře ptačí oblastí.
- Oranžově: evropsky významné lokality.
- Překrývají se s „národními“ zvláště chráněnými územími.
- Zpráva o stavu životního prostředí v ČR 2020 (s. 258): V roce 2020 existovalo 1 154 lokalit soustavy Natura 2000 (poslední novelizací z roku 2020 byla na národní seznam zařazena lokalita Louky u Přelouče a jako předmět ochrany lokality Porta Bohemica bylo doplněno stanoviště štěrkopískových náplavů). Z toho 41 ptačích oblastí pokrývalo celkem 703,4 tis. ha a 1 113 evropsky významných lokalit zaujímal celkem 795,2 tis. ha. Rozloha všech lokalit Natura 2000 činila celkem 1 115,0 tis. ha, tj. 14,1 % území státu. Většina lokalit Natura 2000 leží na území jiného zvláště chráněného území, mimo jiná ZCHÚ se vyskytovalo 35,9 % plochy území Natura 2000.

# Soustava Natura 2000: charakteristika

- Natura 2000 nenahrazuje česká ZCHÚ, ale doplňuje je = existují vedle sebe
- ČR může prohlásit za chráněná i další území
- ochrana přírody v ČR je součástí systému ochrany přírody v celé EU, mj. kontrola a vyhlášení území unijními orgány

# Soustava Natura 2000: části

## EVL

- národní seznam
  - nařízení č. [440/2021](#) Sb.
- evropský seznam
  - nařízení č. 187/2018 Sb
- základní ochranné podmínky [45c odst. 2]
- smluvní
- ochrana ZCHÚ

## PTAČÍ OBLASTI

- vymezeny nařízením vlády
- podmínky ZCHÚ, je-li překryv
- uvedeny činnosti podmíněné souhlasem OOP

# Naturové hodnocení

- jakákoliv koncepce nebo záměr, který může samostatně nebo ve spojení s jinými **významně ovlivnit příznivý stav předmětu ochrany** nebo celistvost EVL nebo ptačí oblasti, podléhá hodnocení jeho důsledků na toto území a stav jeho ochrany z uvedených hledisek
- orgán ochrany přírody posuzuje, zda může mít významný vliv
  - → **1. stanovisko [45i odst. 1]**
  - **nevyloučí-li vliv, musí být daná koncepce nebo záměr předmětem posouzení**
  - nelze-li vyloučit negativní vliv, musí předkladatel zpracovat varianty řešení, jejichž cílem je negativní vliv na území vyloučit nebo v případě, že vyloučení není možné, alespoň zmírnit



## Poznámky:

- záměr nemusí být plánován přímo na území Natura 2000 – podstatný je možný vliv na ni

## Naturové hodnocení (2)

- orgán, který je příslušný ke schválení koncepce nebo záměru, jej může schválit, jen pokud na základě **stanoviska (2.)** taková koncepce nebo záměr **nebude mít významný negativní vliv** na příznivý stav předmětu ochrany nebo celistvost evropsky významné lokality nebo ptačí oblasti [45i odst. 8]
- **výjimečně lze schválit** [45i odst. 9]:
  - variantu s nejmenším možným negativním vlivem
  - z naléhavých důvodů převažujícího veřejného zájmu
  - po uložení a zajištění kompenzačních opatření nezbytných pro zajištění celkové soudržnosti soustavy



- procesně podle zákona EIA – podrobně přednáška na podzim 2022



## Společné nástroje obecné a zvláštní územní ochrany



# Omezení pohybu

- každý má právo na přístup do krajiny (§ 63)
  - dle využití pozemku a jeho majitele; viz již Pozemkové právo
- **omezení nebo zákaz přístupu veřejnosti (§ 64)**
- svoboda pohybu a pobytu je zaručena ... omezeny zákonem, jestliže je to nevyhnutelné ... na vymezených územích z důvodu ochrany přírody [čl. 14 LZPS]
  - NP, NPR, NPP, I. zóna CHKO, jeskyně: **hrozí-li poškozování území**
  - opatření obecné povahy; po projednání s dotčenými obcemi
  - hrozí-li poškozování území
  - požadavky na odůvodnění: NSS 7 Ao 9/2010 – 44

§ 63 odst. 2: Každý má právo na volný průchod přes pozemky ve vlastnictví či nájmu státu, obce nebo jiné právnické osoby, pokud tím nezpůsobí škodu na majetku či zdraví jiné osoby a nezasahuje-li do práv na ochranu osobnosti<sup>28)</sup> či sousedských práv.<sup>29)</sup> Je přitom povinen respektovat jiné oprávněné zájmy vlastníka či nájemce pozemku a obecně závazné právní předpisy.<sup>30)</sup>

(3) Práva podle odstavce 2 se nevztahují na zastavěné či stavební pozemky, dvory, zahrady, sady, vinice, chmelnice a pozemky určené k faremním chovům zvířat. Orná půda, louky a pastviny jsou z oprávnění vyloučeny v době, kdy může dojít k poškození porostů či půdy nebo při pastvě dobytka. Zvláštní předpisy nebo tento zákon mohou oprávnění podle odstavce 2 omezit nebo upravit odchylně.<sup>31)</sup>

§ 64: Hrozí-li poškozování území v národních parcích, národních přírodních rezervacích, národních přírodních památkách a v první zóně chráněných krajinných oblastí nebo poškozování jeskyně, zejména nadměrnou návštěvností, může orgán ochrany přírody po projednání s dotčenými obcemi opatřením obecné povahy omezit nebo zakázat přístup veřejnosti do těchto území nebo jejich částí. Zákaz či omezení vstupu musí být řádně vyznačeny na všech přístupových cestách a vhodným způsobem i na jiných místech v terénu.

## Omezení pohybu: ukázka

- „Důvodem zákazu vstupu je snaha zamezit vstupu do některých lokalit NPČŠ z důvodu ochrany zvláště chráněných druhů ptáků (výr velký, sokol stěhovavý, čáp černý) v období od obsazení teritorií do ukončení hnízdění. Tyto druhy jsou zásadní zejména z hlediska biodiverzity NPČŠ, neboť jsou důležitou součástí ekosystémů NPČŠ a mají také význam z pohledu mezinárodní ochrany přírody (Natura 2000). .“



- Plné znění opatření obecné povahy zde: [https://www.npcs.cz/sites/default/files/prilohy/2020/03/ooop\\_hnizdeni\\_np\\_podpis.pdf](https://www.npcs.cz/sites/default/files/prilohy/2020/03/ooop_hnizdeni_np_podpis.pdf)
- Podrobnější výklad zde: <https://www.casopis.ochranaprirody.cz/pravo-v-ochrane-prirody/omezeni-a-zakaz-cinnosti-opatrenim-obecne-povahy/>



# Povinnosti vlastníků pozemků

- vlastníci a nájemci pozemků **zlepšují podle svých možností stav** dochovaného přírodního a krajinného prostředí za účelem zachování druhového bohatství přírody a udržení systému ekologické stability.
  - v rámci běžné péče provádí uživatelé a vlastníci pozemků opatření k regulaci nepůvodního druhu (§ 5 odst. 8)
- „Povinnost provádět opatření podle tohoto ustanovení je pro vlastníky a nájemce relativní, neboť její rozsah závisí na jejich možnostech. Za nedodržení tohoto ustanovení **není stanovena sankce.**“ MS Praha 6 A 177/2017- 69

## Opatření ke zlepšení přírodního prostředí

- orgány ochrany přírody **jsou oprávněny** provádět samy či prostřednictvím jiného zásahy ke zlepšení přírodního a krajinného prostředí,
- neučiní-li tak k výzvě vlastník či nájemce pozemku sám: rozhodnutí
- orgán ochrany přírody je povinen **předem vyrozumět vlastníky** či nájemce o rozsahu a době zásahu
- povinnost strpět provádění zásahů a umožnit vstup na pozemky: **nárok na kompenzaci** (nejen dobrovolný příspěvek dle § 69)



- podrobněji srov. Pl. ÚS 8/08
- Smyslem výzvy dle § 68 odst. 3 zákona o ochraně přírody a krajiny je působit na vlastníky (a nájemce) pozemků, aby sami vykonávali činnost za účelem zachování druhového bohatství přírody a udržení systému ekologické stability, a aby tuto činnost nemusely orgány ochrany přírody provádět samy (či prostřednictvím třetí osoby). Je zde tedy zakotvena subsidiarita státní ingerence, která nastupuje až v případě nezbytné nutnosti (kdy nelze dosáhnout sledovaného cíle jinak). Aby bylo možné vůbec dosáhnout zákonem sledovaného cíle (tj. realizace činnosti za účelem zachování druhového bohatství přírody a udržení systému ekologické stability samotnými vlastníky a nájemci pozemků), z logiky věci musí být ve výzvě specifikovaná podoba (rozsah) požadovaného zásahu; v opačném případě by totiž vlastníci (nájemci) pozemků nevěděli, co ve skutečnosti mají činit, a výzva by tak ztrácela rozumný smysl.

# Náhrada majetkové újmy

- vznik nebo trvání újmy **v důsledku omezení vyplývajícího**
  - z části třetí až páté ZOPK včetně prováděcích právních předpisů – tj. zvláštní ochrana
  - z rozhodnutí vydaného na jejich základě
  - z opatření v plánech systémů ekologické stability krajiny
  - rozhodnutí, závazného stanoviska nebo souhlasu vydaného podle ZOPK
- i nabytí s omezením; i státní pozemky
- omezení → vznik újmy → uplatnění nároku v prekluzivní lhůtě
  - podrobněji podzim 2022

- podrobněji podzim 2021
- zachování nároku: NS 25 Cdo 3837/2011, 25 Cdo 4408/2013
- vyhláška č. 432/2005 Sb., újma vzniklá omezením zemědělského hospodaření
- vyhláška č. 335/2006 Sb., újma vzniklá omezením lesního hospodaření
- Podrobně: str. 54 až 59 zde : <https://theses.cz/id/79yzeu/RIGO - UPOL - F - LIT.pdf>.

## Vztah k jiným předpisům: příklady

- ochrana krajinného rázu v ÚP (stavební zákon)
- stanovisko OOP ke schválení LHP či LHO
- stanovisko OOP k odlesňování/zalesňování
- lesy zvláštního určení (lesní zákon): v NP a NPR, fakultativně v PR a PP či CHKO (I. zóna)
- vyšší odvod za zábor zemědělské půdy v ZCHÚ (zákon ochraně zemědělského půdního fondu)



# Ochrana planě rostoucích rostlin a dřevin



# Ochrana rostlin

- jedinec nebo kolonie rostlinných druhů včetně hub, jejichž populace se udržují v přírodě samovolně; také semena a jiná vývojová stadia
- **obecná: ochrana druhu**; i při hospodaření nezpůsobovat nadměrný úhyn rostlin a ničit jejich biotopy (technicky a ekonomicky dostupné prostředky)
- povolení k rozšíření geograficky nepůvodního druhu rostliny
- **zvláštní: ochrana jedince**
  - seznam ohrožených druhů rostlin (č. 395/1992 Sb.)
  - výjimky ze zákazů dle § 56 ZOPK
  - preference dohody o běžném obhospodařování pozemků

- § 3 odst. 1 písm. c) - planě rostoucí rostlina (dále jen "rostlina") je jedinec nebo kolonie rostlinných druhů včetně hub, jejichž populace se udržují v přírodě samovolně. Rostlinou jsou všechny její podzemní i nadzemní části,

# Ochrana stromů

- dřevina rostoucí **mimo les**: strom či keř rostoucí jednotlivě i ve skupinách ve volné krajině i v sídelních útvarech na pozemcích mimo lesní půdní fond
- **péče** o dřeviny je povinností vlastníka
- chráněný před poškozováním a ničením, není-li přísnější nebo zvláštní ochrana
  - zvláštní ochrana **památných stromů**
    - vyhlášeny rozhodnutím; ošetřování se souhlasem
  - i dřevina může být **zvláště chráněným druhem**
  - výjimkou např. opatření k regulaci nepůvodních druhů dřevin

# Kácení dřevin: režimy

Povolení



Oznámení před



Bez povolení



Oznámení po



- metodika MŽP: [https://www.mzp.cz/C1257458002F0DC7/cz/vestnik\\_mzp\\_2020/\\$FILE/SOTPR-Vestnik leden-200131.pdf](https://www.mzp.cz/C1257458002F0DC7/cz/vestnik_mzp_2020/$FILE/SOTPR-Vestnik leden-200131.pdf)



# Kácení: režimy (2)

- **povolení**
  - závažný důvod a po vyhodnocení funkčního a estetického významu dřeviny
  - spolurozhodování u silniční vegetace
  - náhradní výsadba; odvozy nelze uložit
- **předchozí oznámení** ⇒ kácení lze pozastavit až zakázat (jinak vzniká právo kácet)
  - viz § 8 odst. 2 – např. obnova porostů, břehové porosty, ochranná pásma některých vedení či dráhy
- **následné oznámení**
  - stavem dřevin je zřejmě a bezprostředně ohroženo zdraví či škoda značného rozsahu
- **bez povolení:** viz vyhláška č. 189/2013 Sb.

- Povolení není třeba: mj. pro dřeviny o obvodu kmene do 80 cm měřeného ve výšce 130 cm nad zemí, pro ovocné dřeviny rostoucí na pozemcích v zastavěném území evidovaných v katastru nemovitostí jako druh pozemku zahrada nebo zastavěná plocha a nádvoří. Uvedené dřeviny ale nesmí být součástí významného krajinného prvku [§ 3 odst. 1 písm. b) zákona], náhradní výsadby (§ 9 odst. 1 zákona) nebo stromořadí.
- 4 As 10/2007-109 - K posouzení důvodnosti pokácení předmětných dřevin NSS především zdůrazňuje, že ustanovení § 8 odst. 1 věty druhé ZOPK svěřuje orgánu ochrany přírody při rozhodování v těchto věcech správní uvážení, správní orgán má tedy v tomto ohledu určitý prostor pro vlastní úvahu a tuto skutečnost musí správní soudy zohlednit. Podle ustálené judikatury (viz 6 A 25/2002 - 42,) má ovšem každé správní uvážení v právním státě své meze, které znemožňují uplatnění libovůle správního orgánu, přičemž správní soudy jsou povolány k tomu, aby přezkoumávaly, zda správní orgán tyto meze nepřekročil a správní uvážení nezneužil (§ 78 odst. 1 s. ř. s.). V daném případě jsou tyto meze stanoveny přímo zmiňovaným ustanovením zákona o ochraně přírody a krajiny, podle něhož musí pro povolení pokácení dřevin existovat závažné důvody a musí mu předcházet vyhodnocení funkčního a estetického významu dřevin. Z rozhodnutí orgánu ochrany přírody tedy musí být patrné, jakou úvahou se správní orgán při posouzení těchto otázek řídil a zda význam těchto dřevin na straně jedné i závažnost důvodů pro jejich pokácení na straně druhé dostatečně zhodnotil. Jeho úvaha musí odpovídat zásadám

logického myšlení a musí se, jak již bylo řečeno, pohybovat v zákonem vymezeném rámci.

- Nález ÚS č. 210/2005 Sb.: ZOPK předvídá v ustanovení § 9 odst. 3 vydání zvláštního zákona, kterým by byl do rozpočtu obce stanoven odvod za kácení dřevin. Vzhledem k tomu, že takový zákon dosud nebyl vydán, neexistuje ani zákonný podklad pro úpravu obsaženou v napadené obecně závazné vyhlášce. ... V daném případě plyne restriktivní výklad § 10 zákona o obcích především z čl. 11 odst. 5 Listiny, podle něhož daně a poplatky lze ukládat jen na základě zákona.
- Podrobněji semináře.

# Kácení kvůli výstavbě

- Ke kácení dřevin **pro účely stavebního záměru povolovaného v „územním řízení“** je nezbytné závazné stanovisko orgánu ochrany přírody. Toto **závazné stanovisko vydává orgán ochrany přírody** příslušný k povolení kácení dřevin. Povolení kácení dřevin, včetně uložení přiměřené náhradní výsadby, je-li v závazném stanovisku orgánu ochrany přírody stanovena, vydává stavební úřad a je součástí výrokové části rozhodnutí v „územním řízení“. Odstavce 1 až 5 a § 9 se použijí pro kácení dřevin pro účely stavebního záměru povolovaného v řízeních podle věty první obdobně.



- „územní řízení“ = územním řízení s posouzením vlivů na životní prostředí, ve společném územním a stavebním řízení nebo společném územním a stavebním řízení s posouzením vlivů na životní prostředí.
- podrobný výklad zde: <https://www.casopis.ochranaprirody.cz/pravo-v-ochrane-prirody/zavazna-stanoviska-ke-kaceni-drevin-pro-ucely-stavebnich-zameru/>

# Zdroje



- K dispozici několik komentářů zákona o ochraně přírody a krajiny: viz snímek.
- Pravidelné články zabývající se právem v ochraně přírody jsou volně dostupné zde: <https://www.casopis.ochranaprirody.cz/pravo-v-ochrane-prirody/>
- K dispozici jsou i specializované publikace zabývající se jednotlivými aspekty ochrany přírody: např. Jelínková, Tuháček. Právní vztahy k dřevinám. 2018 (2. vydání).

# Pozvánka na příště



<https://www.ceskatelevize.cz/porady/10118379000-udalosti-v-regionech-praha/221411000140413/cast/833204/>