

Právní režim ochrany přírody: územní ochrana; ochrana volně rostoucích stromů a rostlin

Jakub HANÁK
jaro 2022

Osnova



SYSTEMATIKA PRÁVNÍ
OCHRANY PŘÍRODY



PRAMENY PRÁVNÍ
ÚPRAVY



OCHRANA PŘÍRODY
JAKO VEŘEJNÝ ZÁJEM



INSTITUCIONÁLNÍ
ZABEZPEČENÍ



OBECNÁ ÚZEMNÍ
OCHRANA PŘÍRODY



ZVLÁŠTNÍ ÚZEMNÍ
OCHRANA PŘÍRODY

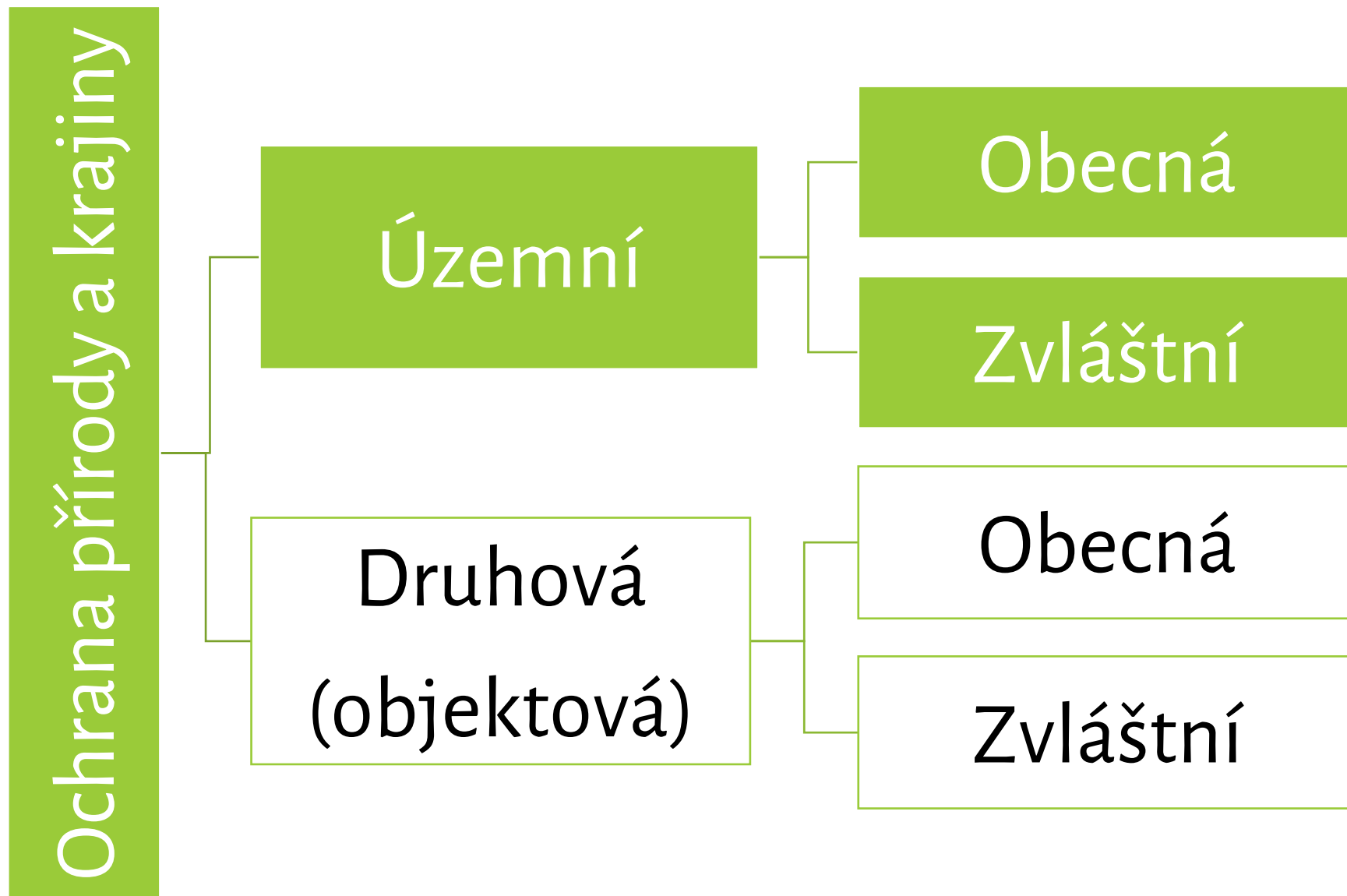


OBECNÁ A ZVLÁŠTNÍ
OCHRANA ROSTLIN



KÁCENÍ DŘEVIN
ROSTOUCÍCH MIMO LES

Systematika



Východiska

- **Ochranou přírody a krajiny se rozumí** vymezená péče státu a fyzických i právnických osob:
 - o volně žijící živočichy,
 - o **planě rostoucí rostliny** a jejich společenstva,
 - o nerosty, horniny, paleontologické nálezy a geologické celky,
 - **péče o ekologické systémy a krajinné celky,**
 - jakož i **péče o vzhled a přístupnost krajiny.** [§ 2]

Prameny právní úpravy: svět a Evropa

- Úmluva o **biologické rozmanitosti**
 - sdělení č. 134/1999 Sb.m.s.
 - ochrana biodiverzity prostřednictvím ochrany in situ
- Úmluva o ochraně evropských planě rostoucích rostlin, volně žijících živočichů a přírodních stanovišť (tzv. **Bernská úmluva**)
 - sdělení č. 107/2001 Sb.m.s.
 - opatření k zachování přírodních stanovišť ⇒ soustava Natura 2000; síť Smaragd (blíže dále)
- **Evropská úmluva o krajině**
 - sdělení č.13/2005 Sb.m.s.
 - krajina uznána jako základní složka prostředí, v němž lidé žijí

Prameny: Česká republika

- zákon č. **114/1992 Sb.**, o ochraně přírody a krajiny
 - poslední změny: mj. novely č. 123/2017 Sb. („šumavská“): srov. také Pl. ÚS 18/17; č. 225/2017 Sb. („stavební“), č. 403/2020 Sb. („liniová“), č. 364/2021 Sb. („protiinvazní“) a č. 284/2021 Sb. („nový stavební zákon“, od 7/2023)
- vyhláška č. **395/1992 Sb.:** „prováděcí“
 - další prováděcí vyhlášky: blíže dále
- právní předpisy zřizující zvláště chráněná území
- **související předpisy**
 - stavební zákon, zákon o lesích, zákon EIA atd.
 - orgán ochrany přírody jako dotčený orgán

Východiska (2)

- Ochrana přírody a krajiny je **veřejným zájmem**.
- **Každý je povinen** při užívání přírody a krajiny **strpět omezení** vyplývající z tohoto zákona. [§ 58]
- Účelem zákona je **za účasti** příslušných krajů, obcí, vlastníků a správců pozemků přispět k udržení a obnově přírodní rovnováhy v krajině, k ochraně rozmanitostí forem života, přírodních hodnot a krás, k šetrnému hospodaření s přírodními zdroji a vytvořit v souladu s právem ES v ČR soustavu Natura 2000. Přitom je **nutno zohlednit** hospodářské, sociální a kulturní potřeby obyvatel a regionální a místní poměry. [§ 1]

Východiska (3)

- „§ 1 slouží jako obecné vodítko a **výkladový korektiv**, tedy jako jakási pojistka proti výkladu zákona, který by upřednostňoval konzervování současného stavu krajiny bez ohledu na veřejné potřeby“ [NSS 2 As 35/2007-73]
- „zohlednění uvedených potřeb **nemůže znamenat negaci primárních cílů** zákona, nýbrž hledání řešení respektujících veřejný zájem, avšak zároveň neovlivňujících primární účel zákona či ovlivňujících jej co možná nejméně“ [NSS 5 As 63/2008-78]

System územní ochrany přírody



OBEČNÁ

- A. ÚSES
- B. významné krajinné prvky
- C. krajinný ráz
- D. jeskyně
- E. přechodně chráněné plochy

ZVLÁŠTNÍ

- A. zvláště chráněná území
- B. smluvní ochrana
- C. území Natura 2000

- hodnocení vlivů zásahu (§ 67)
- opatření ke zlepšování přírodního prostředí (§ 68)
 - náhrada za ztížení hospodaření (§ 58)
 - přístupnost krajiny (§ 63-64)

Organizační zabezpečení

- **obecná:**

- obecní úřady (I.-III.) → krajské úřady → MŽP

- **zvláštní:**

- Agentura ochrany přírody a krajiny (AOPK)
- správy národních parků
 - rada národního parku: iniciativní a konzultační orgán

- **újezdní úřady** ve vojenských újezdech






- kontrolní orgány: ČIŽP a stráže přírody

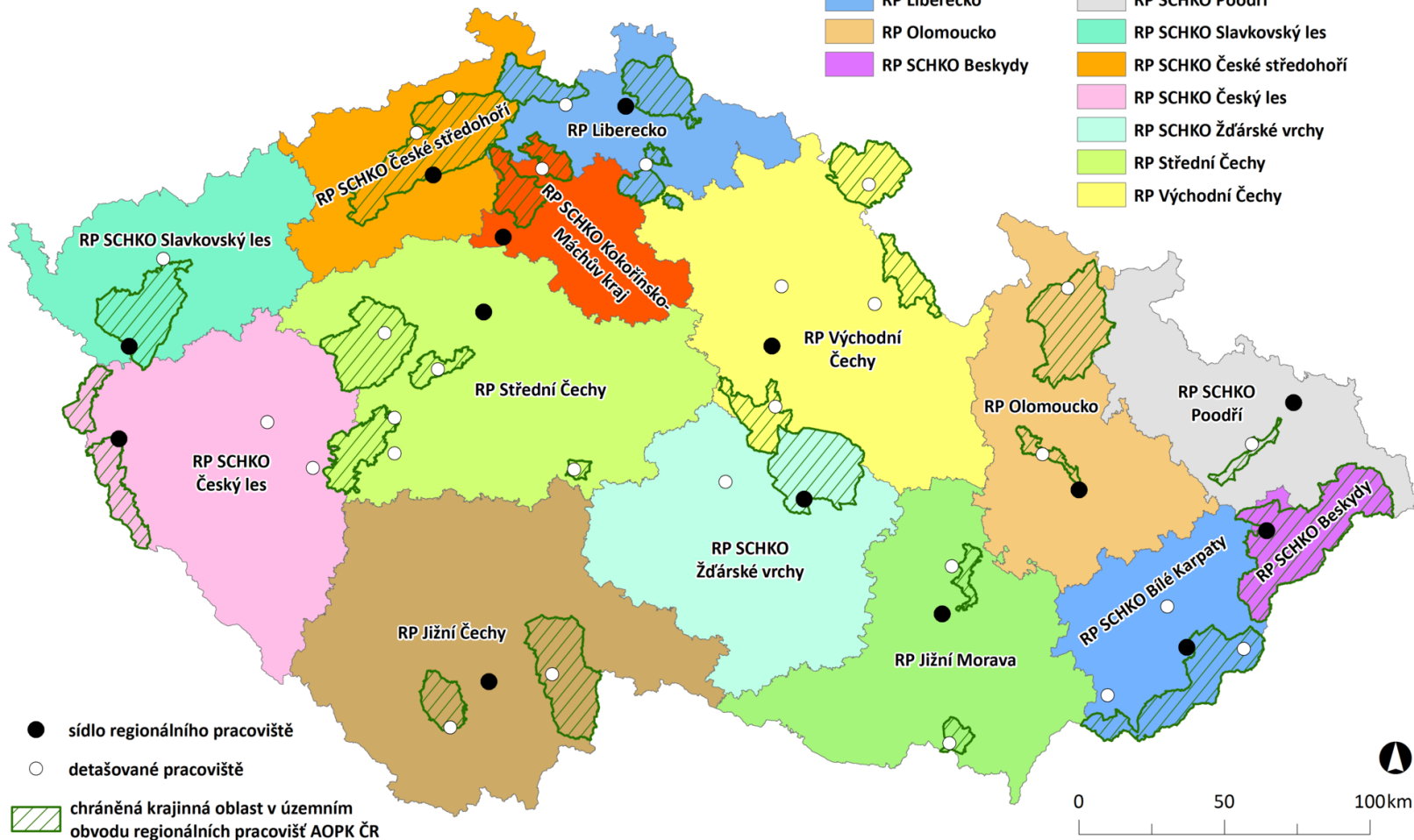


Struktura AOPK

REGIONÁLNÍ PRACOVISŤE
AGENTURY OCHRANY PŘÍRODY
A KRAJINY ČESKÉ REPUBLIKY

Regionální pracoviště

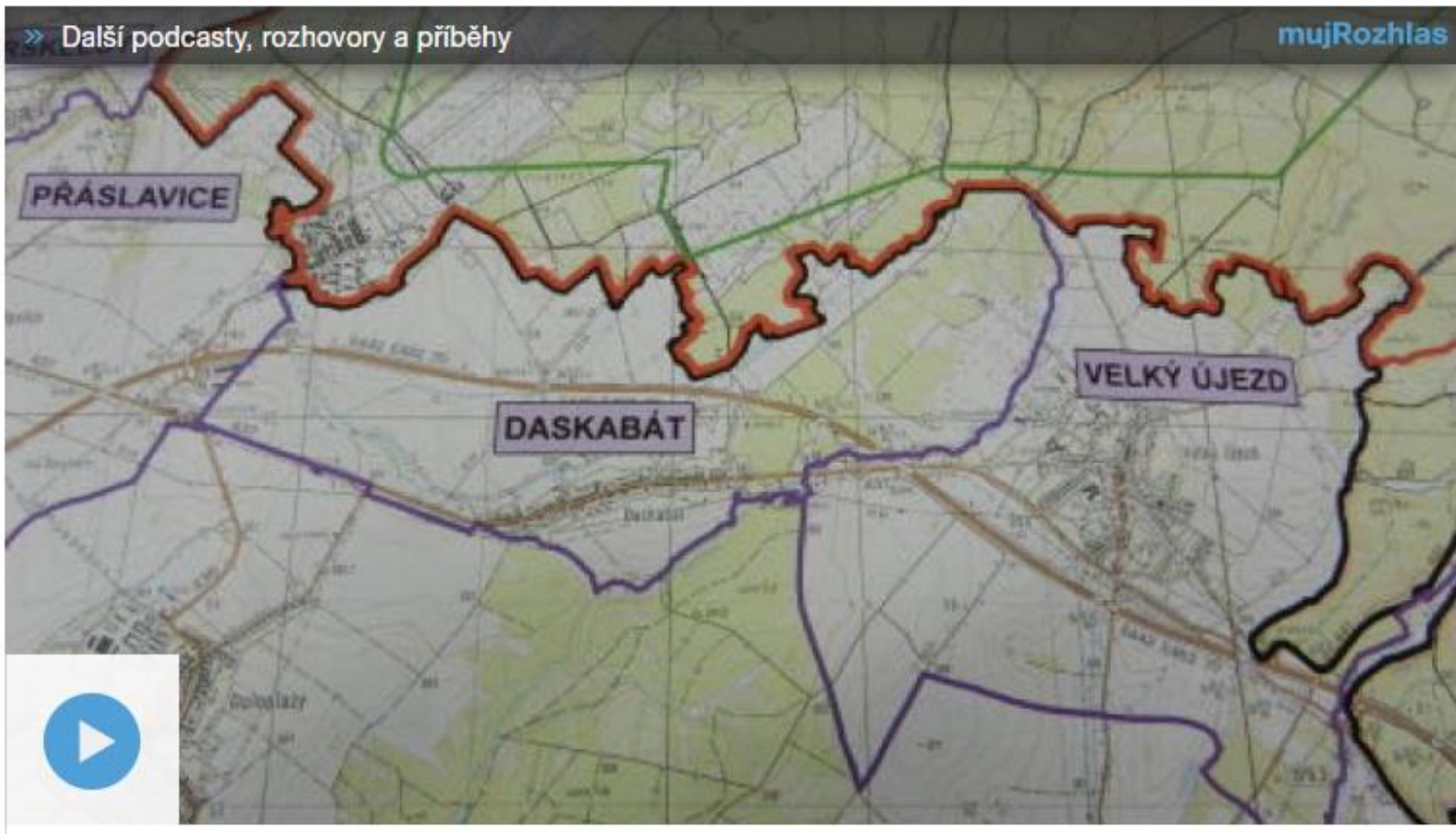
 RP Jižní Morava	 RP SCHKO Bílé Karpaty
 RP Jižní Čechy	 RP SCHKO Kokořínsko - Máchův kraj
 RP Liberecko	 RP SCHKO Poodří
 RP Olomoucko	 RP SCHKO Slavkovský les
 RP SCHKO Beskydy	 RP SCHKO České středohoří
	 RP SCHKO Český les
	 RP SCHKO Žďárské vrchy
	 RP Střední Čechy
	 RP Východní Čechy



Zdroj dat: © ČÚZK 2016, © AOPK ČR 2017

Panenská příroda v bývalých vojenských újezdech

🕒 3. prosinec 2015



Rozjezdili nejcennější území Krkonoš, dostali stotisícové pokuty

2. 9. 2020, 16:54 – Trutnov – ČTK



Čtyři motocyklisté, kteří 1. dubna jezdili na terénních motocyklech s pásy po zasněžených Krkonoších, dostali od Správy Krkonošského národního parku (KRNAP) každý pokutu 100 tisíc korun. Jde o nejvyšší možnou sankci. Jeden jezdec pokutu zaplatil, zbylí tři se proti výši pokuty odvolali k ministerstvu životního prostředí.



§ 81 odst. 7

zastavit ve ZCHÚ, ochranném pásmu ZCHÚ, EVL nebo ptačí oblasti, mimo dálnice, silnice a místní komunikace, **motorové vozidlo a obytný přívěs, jiné vozidlo nebo lod'**, je-li důvodné podezření, že byl porušen zákaz vjezdu a setrvávání motorových vozidel a obytných přívěsů, zákaz vjezdu jiných vozidel nebo zákaz splouvání stanovený tímto zákonem

Pomůcka

Kompetence dle zákona č. 114/1992 Sb. / Účinnost od 1.1.2018 /						
Ustanovení zákona č. 114/1992 Sb.	Kompetence	Forma	Mimo ZCHÚ a jejich OP a mimo vojenské újezdy a objekty důležité pro obranu státu *)	V PR a PP a jejich OP mimo CHKO, NP a jejich OP a mimo vojenské újezdy a objekty důležité pro obranu státu	V NP a jejich OP, v CHKO, v NPR a NPP a jejich OP mimo vojenské újezdy a objekty důležité pro obranu státu	Na území vojenských újezdů
§ 4 odst. 1	vymezení a hodnocení nadregionálního ÚSES		MŽP			
§ 4 odst. 1	vymezení a hodnocení regionálního ÚSES		KÚ	KÚ	AOPK, SNP (pouze na území NP a jejich OP a CHKO), KÚ (na území NPP a NPR a jejich OP ležících mimo NP a jejich OP a CHKO a mimo vojenské újezdy a objekty důležité pro obranu státu)	újezdni úřady
§ 4 odst. 1	vymezení a hodnocení místního ÚSES		OÚ ORP	OÚ ORP	AOPK, SNP (pouze na území NP a jejich OP a CHKO), OÚ ORP (na území NPP a NPR a jejich OP ležících mimo NP a jejich OP a CHKO a mimo vojenské újezdy a objekty důležité pro obranu státu)	újezdni úřady
§ 4 odst. 2	závažné stanovisko k zásahu do VKP ze zákona	ZS, R	OÚ ORP - mimo EVL, v EVL - KÚ	KÚ	AOPK, SNP, ustanovení se v ZCHÚ používá pouze podpůrně (zpravidla ve 3. a 4. zóně CHKO)	újezdni úřady, ustanovení se nevztahuje na činnosti konané v přímé souvislosti se zajištěním obrany nebo bezpečnosti státu
§ 4 odst. 2	závažné stanovisko k zásahu do registrovaných VKP	ZS, R	pověřený OÚ mimo EVL, v EVL - KÚ	v ZCHÚ a jejich OP se nepoužívá	v ZCHÚ a jejich OP se nepoužívá	újezdni úřady, ust. se nevztahuje na činnosti konané v přímé souvislosti se zajištěním obrany nebo bezpečnosti státu
§ 4 odst. 3	závažné stanovisko k LHP a LHO	závažné stanovisko	KÚ	KÚ	AOPK, SNP	újezdni úřad
§ 4 odst. 3	závažné stanovisko k odlesňování a zalesňování pozemků nad 0,5 ha a k výstavbě lesních cest a lesních melioračních systémů	ZS	OÚ ORP	KÚ	AOPK, SNP	újezdni úřad
§ 5 odst. 1	omezení rušivé činnosti	R OOP	OÚ ORP mimo ZCHD, pro ZCHD KÚ	KÚ	AOPK, SNP	újezdni úřady
§ 5 odst. 3	uložení zajištění či použití prostředků k zabránění nadměrnému úhynu rostlin nebo živočichů	R	OÚ ORP mimo ZCHD (KÚ pro ZCHD)	KÚ	AOPK, SNP	újezdni úřady



Obecná územní ochrana

- definice
- ukázka v terénu
- ochrana
- zvláštní pravidla

A: Územní systémy ekologické stability

- definice: vzájemně **propojený soubor přirozených i pozměněných**, avšak přírodě blízkých ekosystémů, které udržují přírodní rovnováhu
 - místní, regionální a nadregionální systém
- **vymezení**
 - orgány ÚP a orgány ochrany přírody ve spolupráci
- **vytváření**
 - podílejí se vlastníci, obce i stát
 - veřejným zájmem: teoreticky až možnost vyvlastnění (§ 170 StZ)
- ochrana: povinností vlastníků pozemků

Ukázka vymezeného ÚSES



ÚZEMNÍ PLÁNY OBCÍ

ZOBRAZENÍ ÚP NEBO JEHO POSLEDNÍ ZMĚNY V ÚPLNÉM ZNĚNÍ

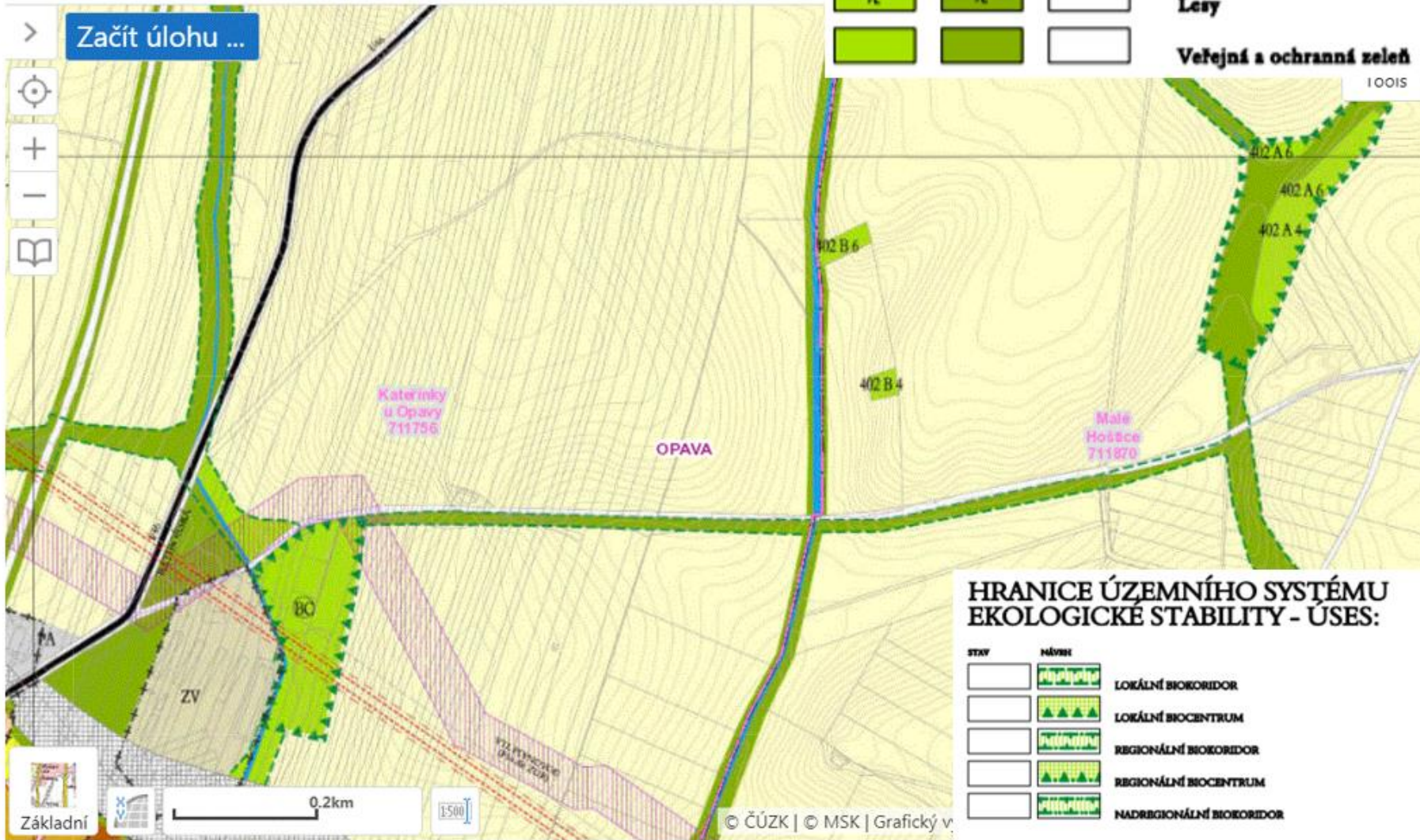
ZELEŇ:



Lesy

Veřejná a ochranná zeleň

1:0015



HRANICE ÚZEMNÍHO SYSTÉMU EKOLOGICKE STABILITY - ÚSES:

STYV	NÁVŠT	
		LOKÁLNÍ BIOKORIDOR
		REGIONÁLNÍ BIOKORIDOR
		NADREGIONÁLNÍ BIOKORIDOR

Ukázka vytvořeného ÚSES



B: Významné krajinné prvky

- definice: ekologicky, geomorfologicky nebo esteticky hodnotná část krajiny utvářející její typický vzhled nebo přispívající k udržení její stability
- VKP **ex lege**: lesy, rašeliniště, vodní toky, rybníky, jezera, údolní nivy
- **registrované VKP (§ 6)**
 - zejména mokřady, stepní trávníky, meze, trvalé travní plochy, naleziště nerostů, skalní útvary, historické zahrady
 - rozhodnutí, které vymezuje VKP: zápis do registru VKP
 - lze zrušit v případě veřejného zájmu

VKP: příklady



Ukázka rozhodnutí o registraci VKP

Městský úřad Hostivice, odbor životního prostředí, jako pověřený obecní úřad dle § 1 zákona č. 314/2002 Sb. o stanovení obcí s pověřeným obecním úřadem a stanovení obcí s rozšířenou působností, jako orgán ochrany přírody (dále jen „správní orgán“) příslušný podle § 76 odst. 2 písm. a) zákona č. 114/1992 Sb., o ochraně přírody a krajiny, ve znění pozdějších předpisů (dále jen „zákon č. 114/1992 Sb.“) a dle § 67 a násl. zákona č. 500/2004 Sb., správní řád, ve znění pozdějších předpisů (dále jen „správní řád“), v souladu s § 144 téhož zákona, po provedeném správním řízení o registraci významného krajinného prvku, rozhodl v novém řízení takto:

Podle § 6 odst. 1 zákona č. 114/1992 Sb., se registruje významný krajinný prvek

Lom Mramorka

na pozemcích č. parc. 319/3, 319/4, 319/5, 319/6, 328, 329, 330, 335/2, 370/4, 370/13 (pouze jižní část při společné hranici s pozemkem č. parc. 330), 384, 385/1, 385/2, 386/1, 386/2, 386/4, 386/5, 386/6, 390/2, 390/3, 390/4, 390/5, 390/6, 390/7, 394, 637/2 a 637/3, všechny v k. ú. Zbuzany, z důvodu vysokých biologických, společenských i ekologických hodnot.

Přesné vymezení obvodové hranice a plochy registrovaného významného krajinného prvku Lom Mramorka (dále jen „VKP“), je graficky znázorněno v mapovém podkladu, konkrétně v příloze č. 1, která je nedílnou součástí tohoto rozhodnutí.

Významný krajinný prvek „Lom Mramorka“ se zařazuje do seznamu VKP registrovaných v územním obvodu Městského úřadu Hostivice pod č. 08097/2018.

VKP: ochrana

- **chráněny před poškozováním a ničením ex lege**
- k zásahům, které by mohly vést k poškození nebo zničení VKP nebo ohrožení či oslabení jeho ekologicko-stabilizační funkce, **je třeba závazné stanovisko**
 - zejména umístování staveb, pozemkové úpravy, změny kultur pozemků, odvodňování pozemků, úpravy vodních toků a nádrží a těžba nerostů
- ale sankční ustanovení: „závažně poškodí nebo zničí významný krajinný prvek“

C: Krajinový ráz

- krajina je část zemského povrchu s charakteristickým reliéfem, tvořená souborem funkčně propojených ekosystémů a civilizačními prvky
- krajinový ráz je zejména **přírodní, kulturní a historická charakteristika určitého místa či oblasti**

Krajinný ráz: ukázka

Předpokládaný stav vrchu Tlustec po sanaci a rekultivaci



Stávající stav vrchu Tlustec

Krajinný ráz: ochrana

- **souhlas k činnostem, které by mohly snížit nebo změnit krajinný ráz**
- zásahy do krajinného rázu mohou být prováděny pouze s ohledem na zachování významných krajinných prvků, ZCHÚ, kulturních dominant krajiny, harmonické měřítko a vztahy v krajině
- **posuzování zásahu do krajinného rázu**
 - 1. je krajinný ráz?; 2. může být změněn?; 3. je změna přípustná?
 - **právní otázka** [1 As 59/2008-77]

Krajinný ráz v zastavěném území

- § 12 odst. 4: Krajinný ráz **se neposuzuje v zastavěném území a v zastavitelných plochách**, pro které je územním plánem nebo regulačním plánem stanoveno plošné a prostorové uspořádání a podmínky ochrany krajinného rázu dohodnuté s orgánem ochrany přírody.
- NSS 7 As 303/2016-42: zákon nevyžaduje, aby mezi orgánem ochrany přírody a pořizovatelem územního plánu byla uzavřena písemná dohoda (ve smyslu smlouvy podle soukromého práva, resp. veřejnoprávní smlouvy). Zákon uvádí, že podmínky ochrany **mají být dohodnuty**, přičemž o písemné dohodě, resp. o nutnosti jejího zanesení do územního plánu či do jiné podobné listiny, nehovoří. ... jeho smyslem bylo zjednodušit a zrychlit procesy stran posuzování krajinného rázu v zastavěných územích

Krajinný ráz: přírodní park

- zřízený k ochraně krajinného rázu s významnými soustředěnými estetickými a přírodními hodnotami
- území nesmí být zvláště chráněno
 - **nezaměnit proto** s kategoriemi zvláště chráněného území (např. přírodní rezervací)
- **nařízení kraje**: obsahuje omezení některých činností

D: jeskyně

- **definice:** podzemní prostory vzniklé působením přírodních sil, včetně jejich výplní a přírodních jevů v nich
 - chráněny i přírodní jevy na povrchu (např. krasové závrtky, škrapy, ponory), které s jeskyněmi souvisejí
- **ochrana:** je zakázáno ničit, poškozovat nebo upravovat jeskyně nebo jinak měnit jejich dochovaný stav
 - výjimka v zájmu jeskyně nebo pokud jiný veřejný zájem výrazně převažuje
 - povolení k průzkumu a výzkumu

E: přechodně chráněná plocha

- **definice:** území s **dočasným nebo nepředvídaným výskytem** významných rostlinných nebo živočišných druhů, nerostů nebo paleontologických nálezů
 - lze vyhlásit též z jiných vážných důvodů (vědeckých, studijních či informačních)
 - na předem stanovenou dobu nebo na opakované období
- **ochrana:** omezuje využití území, které by znamenalo zničení, poškození nebo rušení vývoje předmětu ochrany
- **nárok na náhradu újmy nikoliv nepatrné** vzniklé vlastníkovvi či uživateli pozemku
 - nejen při zemědělském a lesním hospodaření

Ukázka: rozhodnutí

Městský úřad Moravské Budějovice Odbor životního prostředí

Nám. Míru 31, 676 00 Moravské Budějovice, tel. 568408311

VÁŠ DOPIS ZN :

ZE DNE :

Značka spisu : OŽP/85/2016

Č.J. : OŽP/355/2016

VYŘIZUJE : Bc. Jana Škodová, DiS.

TELEFON : 568 408 383

DATUM : 06.01 2016

Vyhlášení území „Jemnické cvičiště“ za přechodně chráněnou plochu

oznámení o zahájení řízení veřejnou vyhláškou

Městský úřad Moravské Budějovice, odbor životního prostředí, příslušný dle ust. §76 a 77 zákona č. 114/1992 Sb., o ochraně přírody a krajiny, ve znění pozdějších předpisů (dále jen zákona) zahajuje v souladu s ust. § 44 a § 144 zák. č.500/2004 Sb., správní řád, ve znění pozdějších předpisů (dále jen správní řád) řízení ve věci vyhlášení území „Jemnické cvičiště“ za přechodně chráněnou plochu ve smyslu ust. § 13 odst. 1 zákona.

Přechodně chráněná plocha se nachází na pozemcích: p. č. 2702/1, p.č. 2693/2 (část), p.č. 2693/1 (část), p.č. 2684/1, p.č. 2698/2, p.č. 2683/1, p.č. 2702/8 v k.ú. Jemnice.

Od 2022: novela č. 364/2021 Sb.

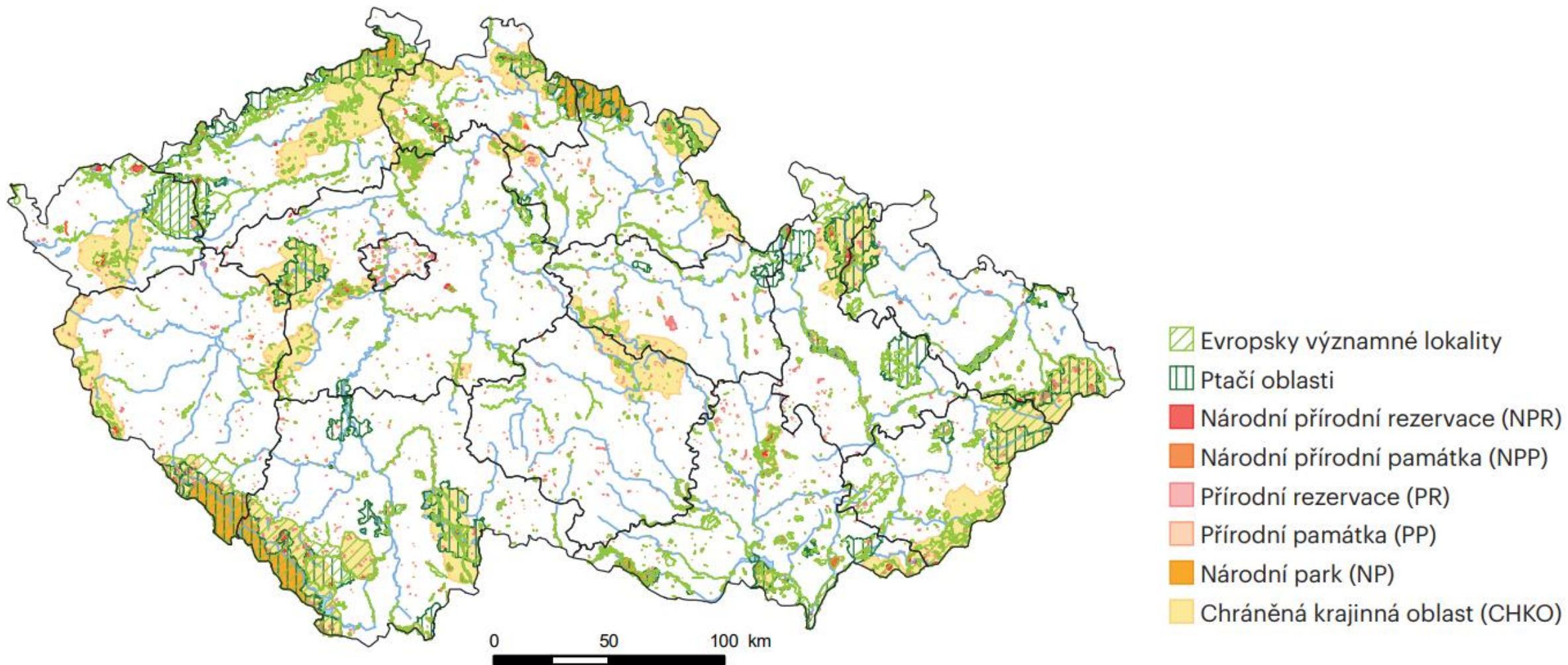
- může orgán ochrany přírody **opatřením obecné povahy** vyhlásit za přechodně chráněnou plochu.
- obecní úřad obce s rozšířenou působností nebo krajský úřad



Zvláštní územní ochrana

včetně soustavy Natura 2000

Zvláště chráněná území a území Natura 2000 v ČR, 2020



Celková plocha ZCHÚ a soustavy Natura 2000, při zohlednění jejich vzájemných překryvů, v roce 2020 činila 1 725,7 tis. ha, tj. 21,9 % rozlohy Česka. Zdroj: Zpráva o stavu životního prostředí 2020. [Zde](#).

Rozšiřování chráněných území?

Chceme chráněnou krajinnou oblast Krušné hory, říká část politiků v Ústeckém kraji video

12.4.2021 12:50 | ÚSTÍ NAD LABEM (Ekolist.cz)

► Diskuse: 16



Stanou se Krušné hory chráněnou krajinnou oblastí?

Licence | Všechna práva vyhrazena. Další šíření je možné jen se souhlasem autora

Foto | [Petr Mikšíček](#) / archiv autora



Novinky.cz » Domáci » Vyhlášení národního parku Křivoklátsko opět na stole

Vyhlášení národního parku Křivoklátsko opět na stole

31. 1. 2022, 11:30

[Jaroslav Soukup](#), [Novinky](#)



Ministerstvo životního prostředí hodlá zahájit proces vyhlášení národního parku Křivoklátsko. Ten by měl vzniknout na 16 procentech území stávající chráněné krajinné

CHKO Železné hory stále hledá koexistenci s obyvateli území

6.4.2021 16:30 | NASAVRKY (ČTK)

► Diskuse: 9



Národní park? Raději se odstěhujeme, zní na Křivoklátsku



PETR ŠVIHEL



Karlova Ves, složená převážně z domů podél hlavní silnice, by se měla ocitnout v srdci nového národního parku. Lidé jsou zásadně proti.

Smysl chráněných území

- Otázka existence, rozsahu, smyslu národních parků a způsobu chování v nich je řešena dlouhodobě, různými způsoby a nejen v České republice. **Zákonodárce momentálně zvolil určité řešení**, které je výsledkem dlouhodobé diskuse a které je v této rovině ústavně konformní. Zákonný rámec národních parků byl nastaven přiměřeně, **s respektem k vlastnictví, samosprávě a svobodě pohybu** - za účelem nezbytné ochrany přírodního bohatství jakožto hodnoty chráněné v ústavní rovině. **Je možné, že v budoucnu zvítězí jiný názorový trend** a bude prosazena zákonná úprava nastavující pravidla chování v národních parcích liberálněji (volněji).
- Pl. ÚS 18/17: bod 131

A: Kategorie ZCHÚ

VELKOPLOŠNÁ

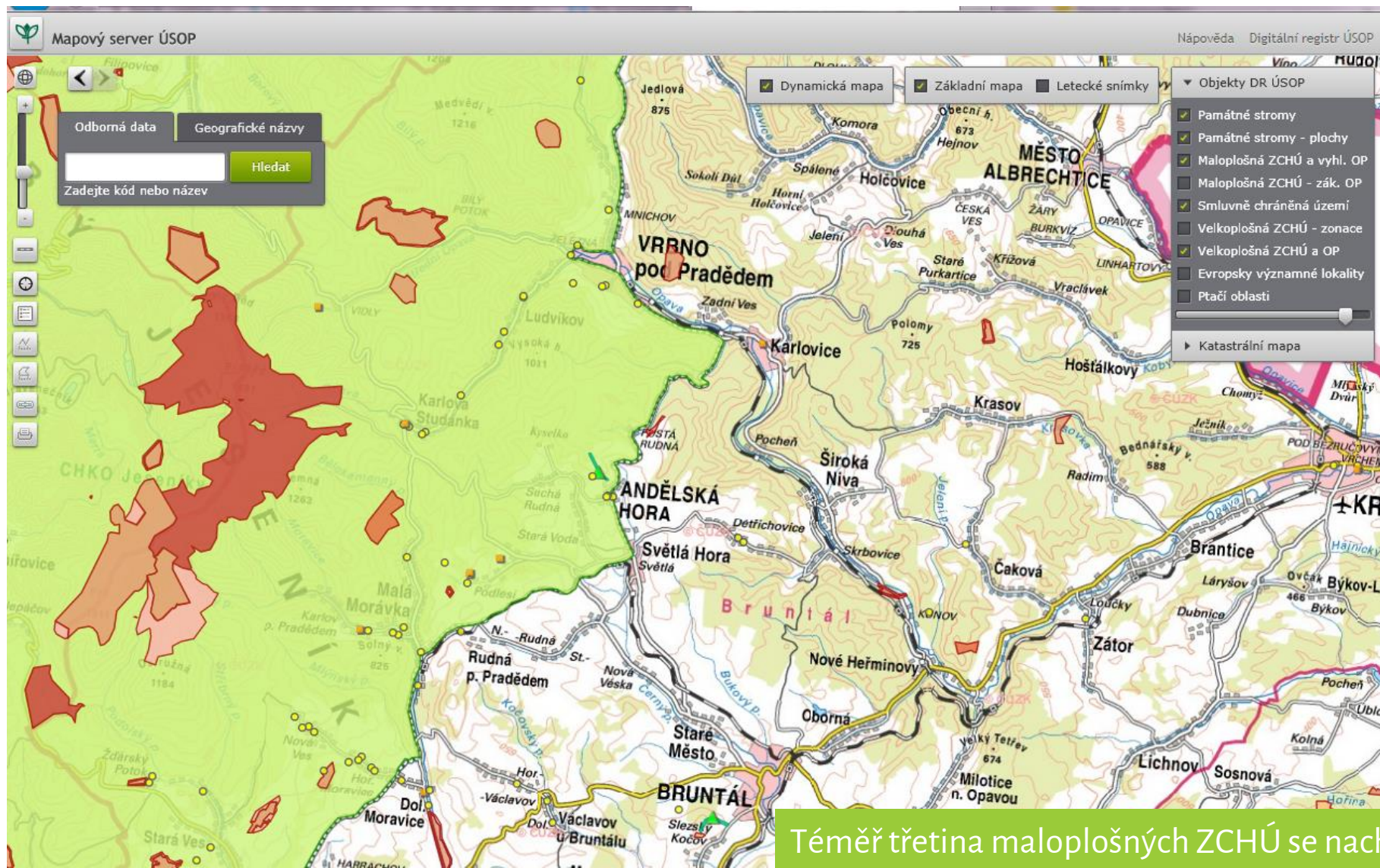
- národní **parky**
- chráněné krajinné oblasti (**CHKO**)
- *zonace*

MALOPLOŠNÁ

- národní přírodní **rezervace**
- přírodní rezervace
- národní přírodní **památky**
- přírodní památky
- **smluvní**



Překryvy ZCHÚ

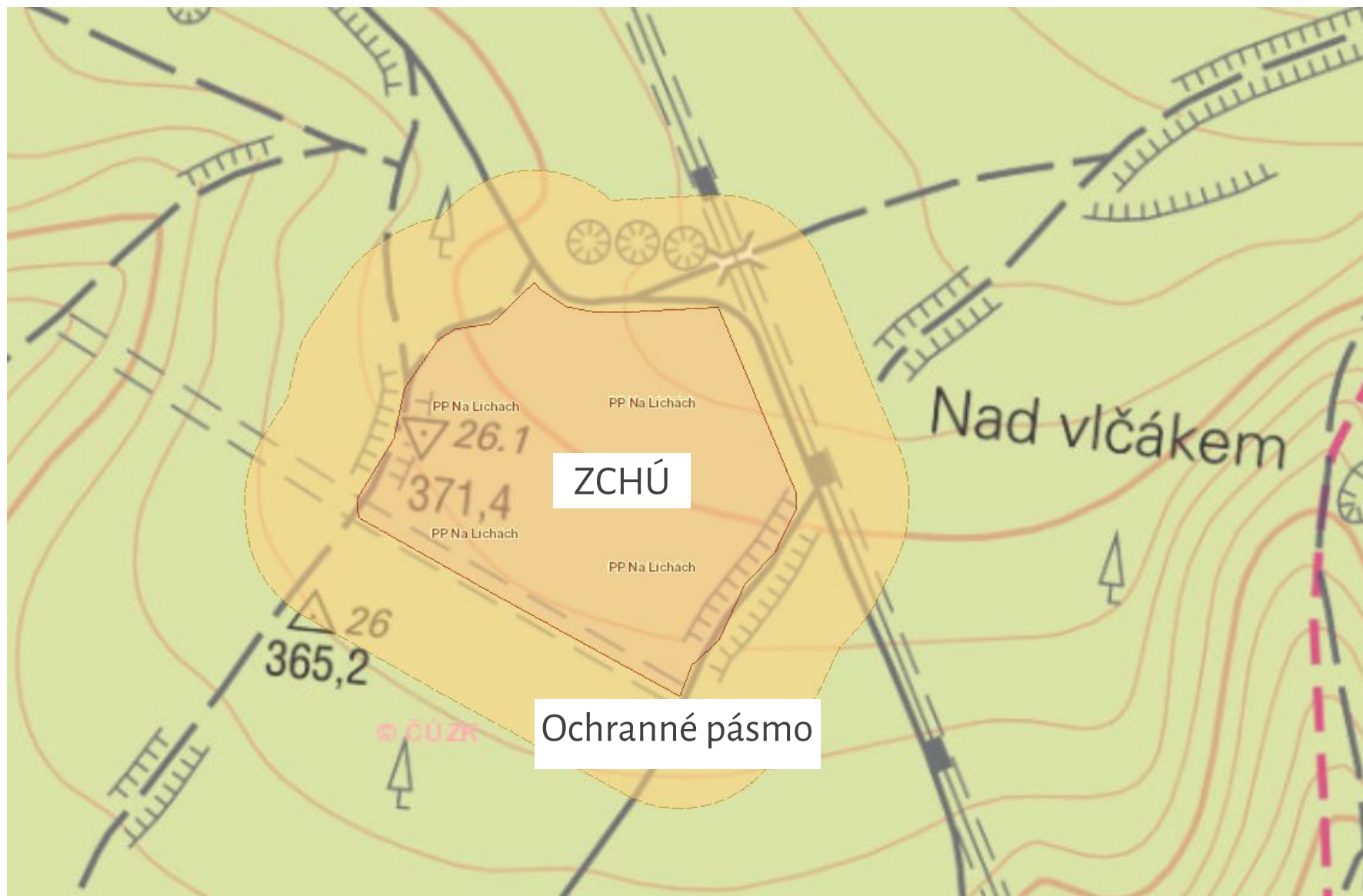


Téměř třetina maloplošných ZCHÚ se nachází v CHKO nebo NP.

Ochranná pásma ZCHÚ

- **zabezpečuje ZCHÚ před rušivými vlivy z okolí**
 - s výjimkou chráněné krajinné oblasti
- **rozsah**
 - individuální
 - nebo ze zákona 50 metrů u maloplošných
- **vymezeny činnosti a zásahy, které jsou vázány na předchozí souhlas orgánu ochrany přírody**
 - stavební činnost, táboření, terénní a vodohospodářské úpravy, použití chemických prostředků a změny druhu pozemku

Ochranné pásmo: ukázka



Ochranné podmínky ZCHÚ

ZÁKLADNÍ

- jednotné
- v zákoně
- zákaz ex lege
- možné výjimky

BLIŽŠÍ

- pro konkrétní ZCHÚ
- ve zřizovacím předpisu
 - *u NP viz § 16a-16d*
- podmíněny souhlasem

Omezení ve ZCHÚ



Hospodaření na
pozemcích



Stavební činnost



Rekreační aktivity

Národní parky: klíčové nástroje

- **ochranné podmínky** rozlišeny podle charakteru území
 - mírnější v zastavěném území obcí a zastavitelných plochách
- **zonace**
 - přírodní; přírodě blízká; soustředěné péče o přírodu; kulturní krajiny; mimo zónu (§ 18 odst. 7)
 - MŽP vyhláškou
 - moratorium (15 let)
 - nahrazeny předchozí zóny I. a IV.
- **klidová území** národního parku
 - MŽP opatřením obecné povahy
 - omezení pohybu osob ⇒ podrobněji snímek č. 45

42

VYHLÁŠKA

ze dne 7. února 2020

o vymezení zón ochrany přírody Národního parku Šumava

Ministerstvo životního prostředí stanoví podle § 18 odst. 5 zákona č. 114/1992 Sb., o ochraně přírody a krajiny, ve znění zákona č. 123/2017 Sb., a podle § 79 odst. 3 písm. g) zákona č. 114/1992 Sb., o ochraně přírody a krajiny, ve znění zákona č. 320/2002 Sb., zákona č. 218/2004 Sb., zákona č. 312/2008 Sb., zákona č. 349/2009 Sb. a zákona č. 123/2017 Sb., (dále jen „zákon“):

§ 1

Vymezení zón ochrany přírody

(1) Vymezují se zóny ochrany přírody (dále jen „zóna“) Národního parku Šumava, a to včetně území, která nesplňují charakteristiku zón a neslouží k dosažení cíle zóny, ale jejich zařazení do jednotlivých zón je nezbytné z důvodů udržení celistvosti plochy segmentu zóny podle § 18 odst. 3 zákona.

Dále se vymezuje charakteristika jednotlivých zón podle přírodních podmínek a cílů ochrany.

(2) Vyznačení hranic zón na podkladě kopie katastrální mapy, včetně elektronické podoby, je uloženo v ústředním seznamu¹).

(3) Charakteristika zón Národního parku Šumava je uvedena v příloze č. 1 k této vyhlášce.

(4) Grafické znázornění zón Národního parku Šumava, včetně území podle § 18 odst. 3 zákona, je uvedeno v příloze č. 2 k této vyhlášce.

§ 2

Účinnost

Tato vyhláška nabývá účinnosti dnem 1. března 2020.

Ústavní soud odmítl stížnost na proces vymezení zón v Národním parku Šumava

25.2.2022 11:08 | PRAHA (ČTK)



Vyhláška rozdělila park do čtyř sekcí s různým režimem ochrany, od přírodní zóny po kulturní krajinu.

Licence |  [Některá práva vyhrazena](#)

Foto | Zdeňka Kovářiková / Ekolist.cz

III. ÚS 2827/21 ze dne 1. 2. 2022

Klidová území (§ 17)

- území s **omezeným pohybem osob** z důvodu umožnění nerušeného vývoje ekosystémů nebo jejich složek
- je v nich zakázáno pohybovat se **mimo cesty** nebo trasy vyhrazené orgánem ochrany přírody
 - výjimky mj. pro vlastníky pozemků či správce technické infrastruktury
- stanoví MŽP opatřením obecné povahy
- vyznačeno v terénu: tj. na cestách

Klidová území: ukázka

OPATŘENÍ OBECNÉ POVAHY

o stanovení klidového území Národního parku České Švýcarsko

Ministerstvo životního prostředí, Odbor zvláštní územní ochrany přírody a krajiny (dále jen „MŽP“) jako orgán ochrany přírody příslušný podle ustanovení § 75 odst. 1 písm. h) zákona č. 114/1992 Sb., o ochraně přírody a krajiny, ve znění pozdějších předpisů (dále jen „ZOPK“), v souladu s ustanovením § 17 odst. 3 ZOPK a v souladu s ustanovením § 171 a násl. zákona č. 500/2004 Sb., správního řádu (dále jen „správní řád“)

stanovuje

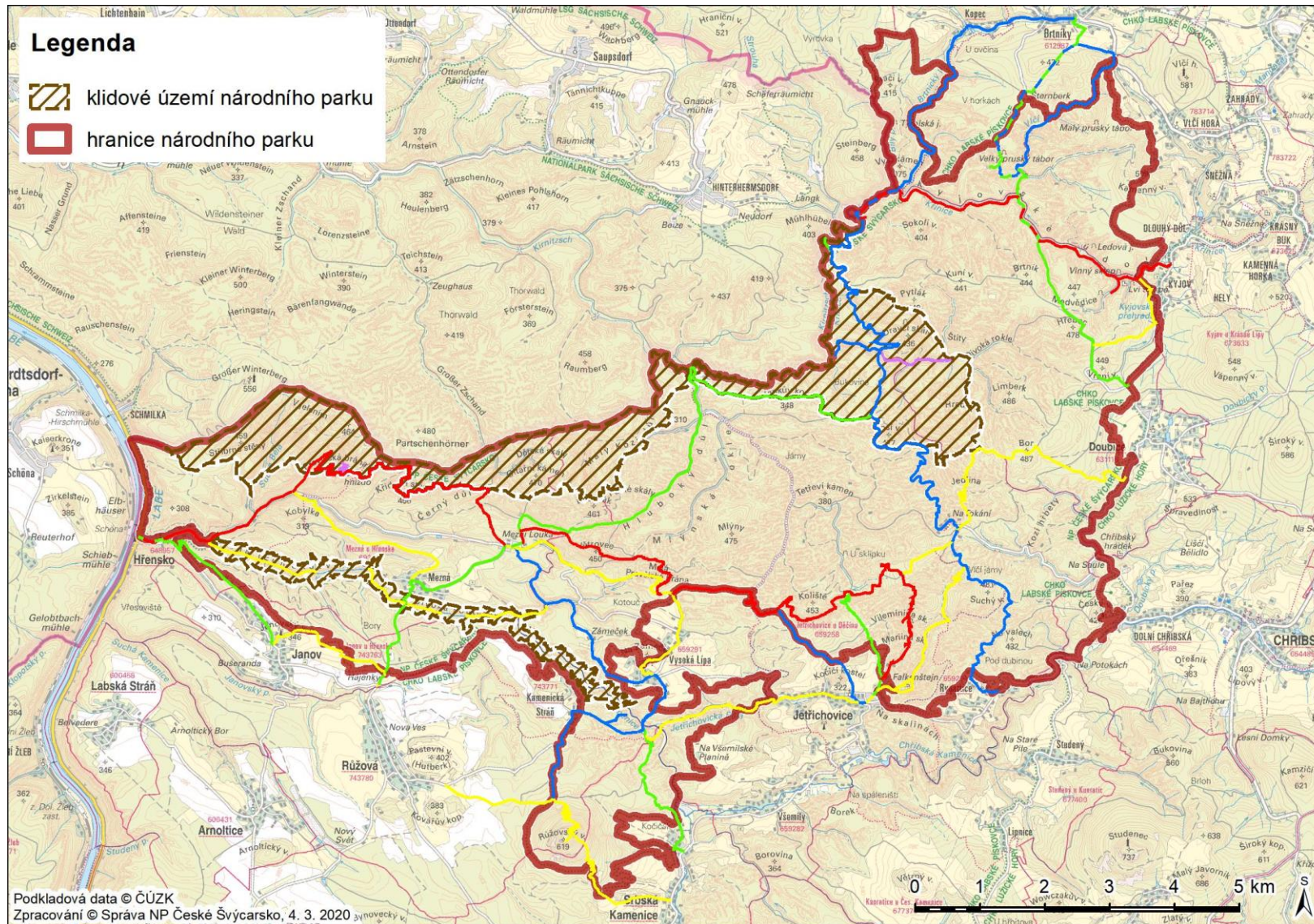
klidové území Národního parku České Švýcarsko.

Článek 1

Předmět úpravy

MŽP tímto opatřením obecné povahy oznámeným veřejnou vyhláškou č.j. MZP/2020/620/314 ze dne 18. 2. 2020 (dále jen „OOP“) stanovuje klidové území s označením KU01_NPCŠ - Soutěsky Kamenice (dále jen „klidové území“) na území Národního parku České Švýcarsko (dále jen „NP ČŠ“).

Klidová území: ukázka



Výjimky ze zákazů

- **kdy:** ze základních ochranných podmínek
- **důvody:**
 - veřejný zájem převažuje nad zájmem ochrany přírody,
 - v zájmu ochrany přírody,
 - povolovaná činnost významně neovlivní zachování stavu předmětu ochrany ZCHÚ
- **kdo:** orgán ochrany přírody
- **jak:** rozhodnutím, nebo opatřením obecné povahy pro neurčený okruh osob
 - není na ni právní nárok (např. NSS 9 As 140/2020 – 32)

Další nástroje

- **závazná stanoviska** k činnostem na území NP nebo CHKO
 - stavební zákon: pro ohlášení stavby, územní rozhodnutí, územní souhlas, stavební povolení, rozhodnutí o změně užívání stavby, kolaudační souhlas, je-li spojen se změnou stavby, povolení k odstranění stavby či povolení terénních úprav
 - vodní zákon: povolení k nakládání s vodami a k vodním dílům, povolení k některým činnostem či udělit souhlas
 - NSS 10 As 23/2019 - 32: Rozsah skutečností, které hodnotí orgán ochrany přírody a krajiny při vydávání závazného stanoviska podle § 44 odst. 1, je širší než rozsah skutečností hodnocených podle § 12 odst. 2. Při vydávání stanoviska podle § 44 odst. 1 a krajiny blíže hodnotí orgán ochrany přírody a krajiny rovněž např. **aspekty týkající se vlivu stavební činnosti na chráněnou krajinu a její typické prvky.**
- **plány péče**
 - podklad pro jiné plánovací dokumenty a rozhodování OOP

Smluvní ochrana

- primárně pro ochranu EVL, ale také jiných území (i památných stromů): fakticky nahrazuje maloplošná ZCHÚ
- **veřejnoprávní smlouva sui generis**
- vymezeny ochranné podmínky
- **označení území v terénu** ⇒ nikdo nesmí poškozovat
- vázne na pozemku jako **věcné břemeno**
- využíváno sporadicky: 53 lokalit ke dni 11. 4. 2022

B: Smluvní ochrana: ukázka

Smlouva o chráněném území

uzavřená podle ustanovení § 39 zákona č. 114/1992 Sb., o ochraně přírody a krajiny, ve znění pozdějších předpisů (dále jen „zákon“) a ustanovení § 159 a následujících zákona č. 500/2004 Sb., správní řád, ve znění pozdějších předpisů

I. Smluvní strany

A. vlastník dotčených pozemků:

I.H.FARM s.r.o.

zastoupený: Olgou Chabr Grillovou, jednatelkou

sídlo: Opletalova 1323/15, 110 00 Praha

IČO: 24761061

zapsaný u Městského soudu v Praze pod sp. zn. C 172125

zástupce pro věcná jednání: Ing. Jiří Hoštička, tel: 721 939 196, e-mail: lesy@finedream.cz dále jen „vlastník“

a

B. orgán ochrany přírody:

Ústecký kraj - Krajský úřad Ústeckého kraje

zastoupený: Ing. Janem Schillerem, hejtnanem

sídlo: Velká Hradební 3118/48, 400 02 Ústí nad Labem

IČO: 70892156

zástupce pro věcná jednání: Mgr. Jan Rothanzl, tel: 475 657 121, e-mail: rothanzl.j@kr-ustecky.cz

uzavírají níže uvedeného dne, měsíce a roku tuto smlouvu o chráněném území.

II. Předmět smlouvy

1. Touto smlouvou se zřizuje ve smyslu § 39 zákona smluvní ochrana části území evropsky významné lokality Východní Krušnohoří – kód lokality CZ0424127¹ na pozemcích vlastníka (dále jen „chráněné území“), které jsou zapsány v katastru nemovitostí ČR u Katastrálního úřadu pro Ústecký kraj, a to pro katastrální území Podhůří u Vysoké Pece u Katastrálního pracoviště Chomutov a u Katastrálního pracoviště Most pro zbylá katastrální území; výčet pozemků tvořících chráněné území je uveden v příloze č. 1 smlouvy. U pozemků, které jsou do chráněného území zahrnuty jen zčásti, jsou v příloze č. 1 smlouvy uvedeny souřadnice

Lidé od ledna uslyší méně pil. Cenné bučiny u Jezeří má ochránit smlouva

25.8.2021



Martin Vokurka

Reportér

Napište mi



V cenných krušnohorských bučinách kolem zámku Jezeří u Horního Jiřetína na Mostecku se od ledna příštího roku omezí kácení. Dohodli se na tom vlastníci hospodářského lesa společnost I.H.Farm a Krajský úřad Ústeckého kraje. Takzvaná smluvní ochrana má zaručit stabilitu místního ekosystému, který spadá pod Evropsky významnou lokalitu Východní Krušnohoří. Organizace Greenpeace, jež upozorňovala na unikátnost bukových porostů a kritizovala komerční těžbu dřeva, považuje podmínky uzavřené smlouvy za nedostatečné. Majitel lesů ujišťuje o opaku. Kraj chystá zveřejnění celé smlouvy.



Pozor: nebývá smluvní ochrana

Ke stažení | Pro novináře | Galerie | Kontakty



číslo účtu MPP 9999922/0800

- AKTUALITY
- CÍL KAMPANĚ
- ZACHRÁNĚNÉ LOKALITY
- PODPOŘTE NÁS
- DAROVACÍ CERTIFIKÁTY
- PRO TURISTY
- ZAJÍMÁ VÁS
- POZEMKOVÉ SPOLKY
- DÁRCI A SPONZOŘI
- ENGLISH
- DEUTSCH

Pomozte nám udělat místo pro přírodu!

Český svaz ochránců přírody zachraňuje ohrožené přírodní lokality a navrácí přírodu do míst, odkud byla v minulosti vytlačena. Cílem kampaně „Místo pro přírodu“ je takováto místa vykupovat a trvale o ně pečovat.

Hledat

Aktuální stav konta
1 423 425 Kč (4.4.2022)
Děkujeme!

Od roku 2003, kdy byla kampaň Místo pro přírodu zahájena, již bylo vykoupeno **178 hektarů na 46 lokalitách**

Darujte kousek přírody

Podpořte nás

Oznámení o daru

 **Facebook**

 **RSS**

Český svaz ochránců přírody
Michelská 5, 140 00 Praha 4
tel.: 222 516 115, 222 511 496
info@mistoproprirodu.cz

Sbírka povolena rozhodnutím Magistrátu hl. m. Prahy č.j. S-MHMP/1554784/2015.
Vytvoření těchto stránek podpořilo v roce 2010 Ministerstvo životního prostředí. Stránky MPP využívají redakční systém [WordPress](#).
© Český svaz ochránců přírody, 2010 | Webdesign © Jana Štěpánová [RedGreenBlue](#), 2010 | Realizace: [Jaroslav Sibrť](#), 2010.

Zrušení zvláštní ochrany

- stejný orgán, který jej vyhlásil
- stejným způsobem (právním předpisem)

- ze stejných důvodů jako pro udělení výjimky ze zákazu
- zanikl-li důvod zvláštní ochrany



Zrušení ZCHÚ: ukázka

Údolí Velké Hané už nebude přírodní památkou

05. 05. 2014

Radní kraje na podnět Agentury ochrany přírody a krajiny České republiky odsouhlasili zrušení přírodní památky v lokalitě nazvané Údolí Velké Hané. Hlavním důvodem zrušení je převažující výskyt kulturních lučních a lesních společenstev. Ta omezují možnost výskytu vzácných druhů rostlin a živočichů. Zrušení ochrany zvláště chráněného území bylo před hlasováním radních projednáno jak s vlastníky, tak dotčenými obcemi.

Za dobu existence kraje byl zrušen statut zvláště chráněného území na třech lokalitách. Ve dvou případech, konkrétně u přírodní památky Prameniště Hamerského potoka a přírodní památky Pod Panským lesem, rozhodovala o zrušení Rada Olomouckého kraje. Ve třetím případě, který se týkal přírodní památky Kamenice, byl zrušen statut zvláště chráněného území vyhláškou ministerstva životního prostředí.

Od vzniku krajů v roce 2001 a za vlády celkem čtyř hejtmanů, vyhlásila Rada Olomouckého kraje již 37 zvláště chráněných území v kategorii přírodní památka nebo přírodní rezervace.

*Přírodní památka je v **zákoně č. 114/1992 Sb., o ochraně přírody a krajiny** definována jako přírodní útvar menší rozlohy, zejména geologický či geomorfologický útvar, naleziště vzácných nerostů nebo ohrožených druhů ve fragmentech ekosystémů, s regionálním ekologickým, vědeckým či estetickým významem, a to i takový, který vedle přírody formoval svou činností člověk.*

Evidence ZCHÚ a jejich značení

- **ústřední seznam ochrany přírody**
 - obsahuje také smluvně chráněná území a území soustavy Natura 2000
 - také památné stromy
- veřejně přístupný
- označení ZCHÚ v terénu (viz dále)
- **novela č. 364/2021**: účelové územní prvky v RÚIAN
 - do RÚIAN zapisovány AOPK
 - lhůta 30 měsíců od dne 28. listopadu 2021

Ústřední seznam ochrany přírody



Ústřední seznam ochrany přírody PŘIHLÁŠIT SE

Zvláště chráněná území Smluvně chráněná území Evropsky významné lokality Ptačí oblasti Památné stromy

Kód Orgán ochrany přírody Okres Obec

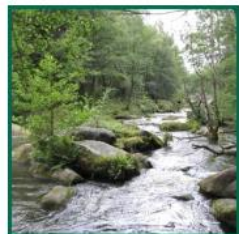
Název Kraj ORP Katastrální území

☰ Přepnout na seznam

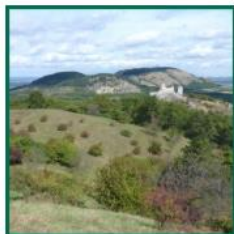
Registr objektů ÚSOP



Objekty ústředního seznamu



Maloplošná zvláště chráněná území



Velkoplošná zvláště chráněná území



Ptačí oblasti



Evropsky významné lokality



Smluvně chráněná území



Památné stromy

Archiv ÚSOP



Vyhláovací dokumentace



Ostatní právní dokumentace



Povolení výjimek a souhlasy k činnostem



Plány péče



Souhry doporučených opatření



Ostatní odborné dokumenty



Geodetická dokumentace

Ostatní

1.4.2020

Malé změny mezi PS



1.4.2020

Dodány vyžádané předpisy MZCHÚ

2.3.2020

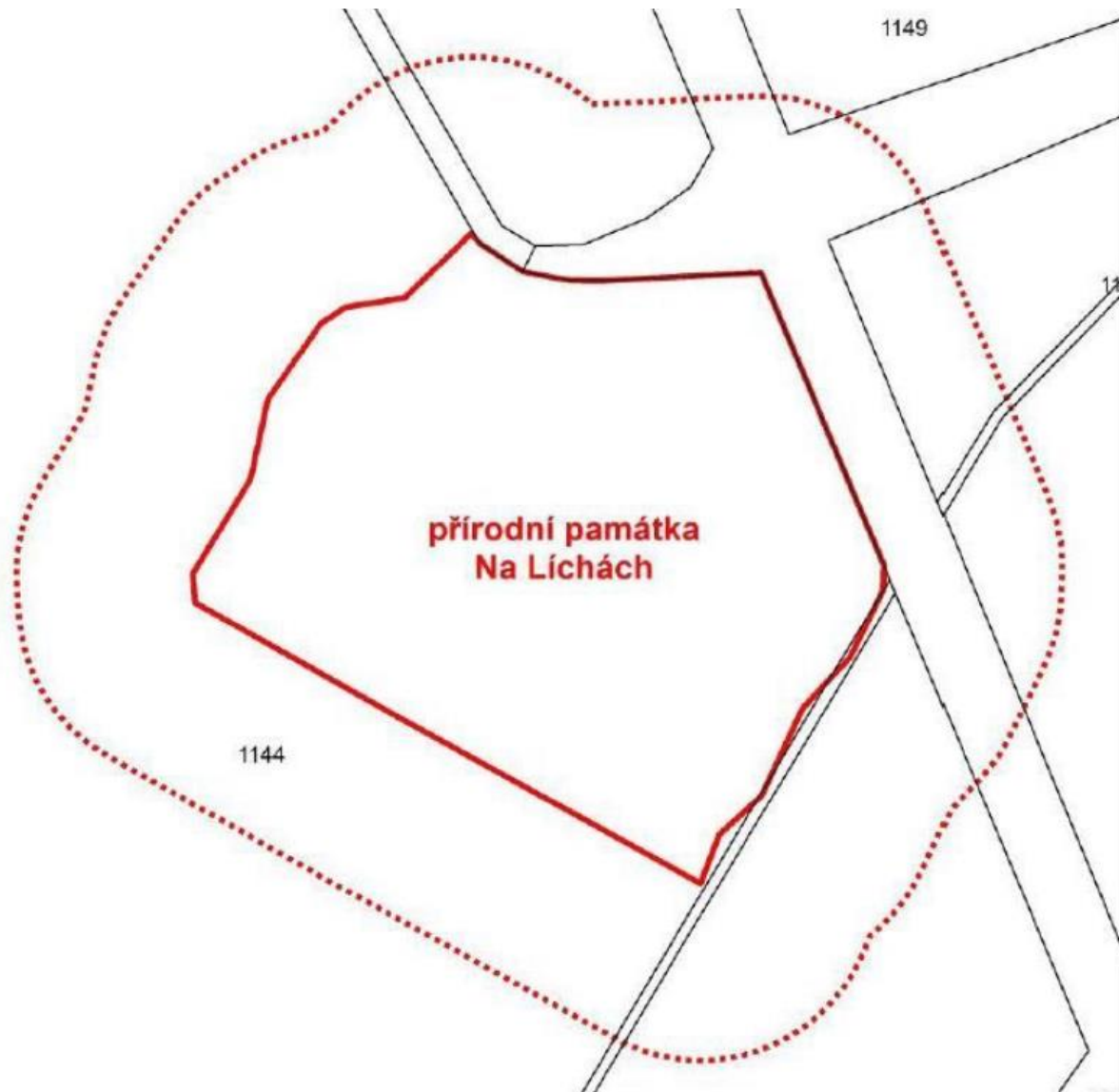
Rušení ochrany PS v únoru

2.3.2020

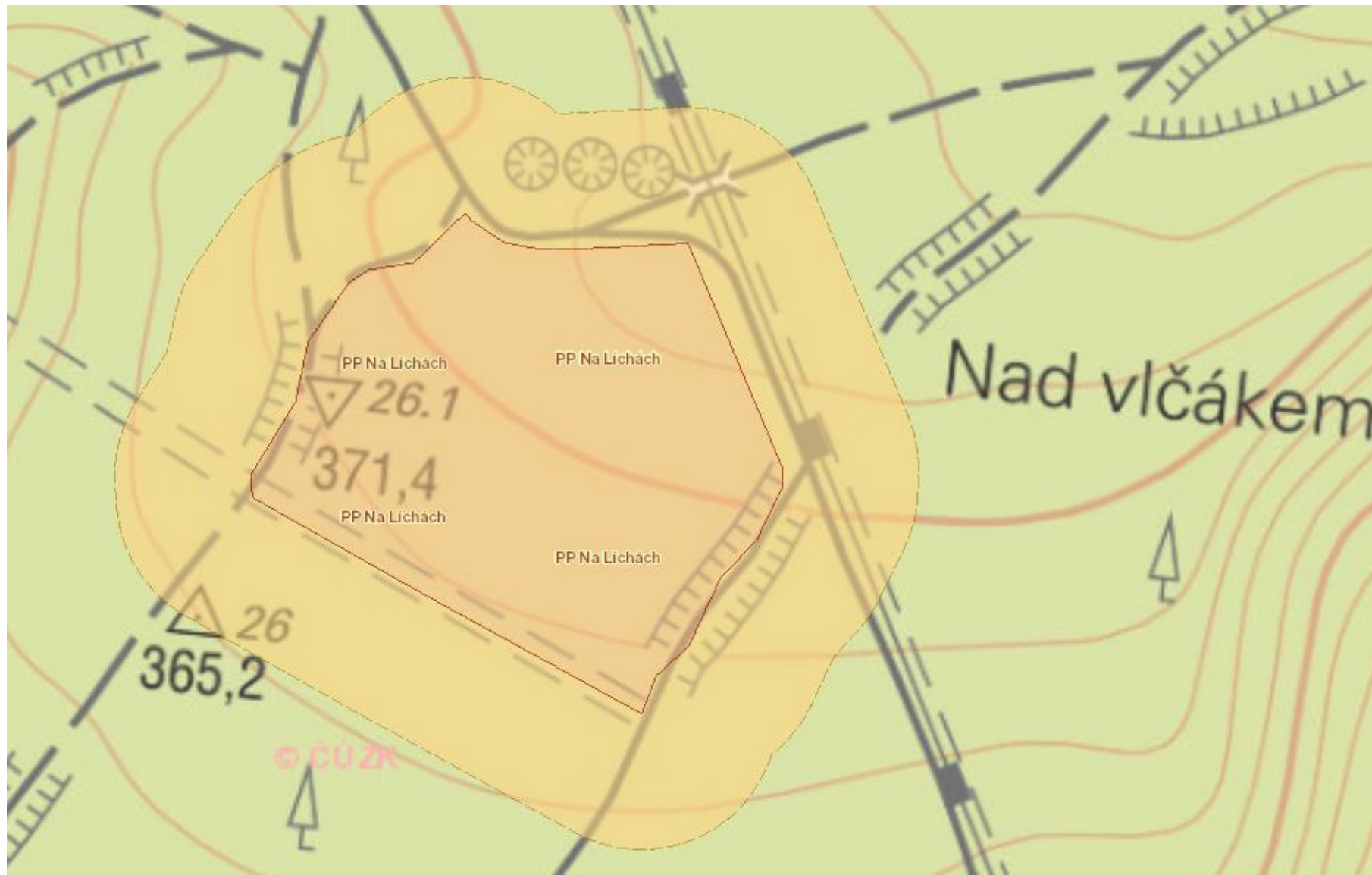
Únorové nové maloplošky



Vymezení ZCHÚ



ZCHÚ v Ústředním seznamu



ZCHÚ v katastru nemovitostí



Označení ZCHÚ v terénu: ukázka



Moravská orlice místo Iva. Neznámí vandalové přelepují státní znaky v Moravském krasu

27. 6. 2017

Blansko

Českého lva na cedulích označujících Moravský kras někdo přelepuje moravskou orlicí. Vandalové za poslední tři měsíce zničili pětinu cedulí, řadu z nich polili barvou, provrtali nebo úplně odnesli. Vedoucí strážní služby chráněné krajinné oblasti podal trestní oznámení na neznámého pachatele.



Vlastnický režim ZCHÚ

- **preferance státního pozemkového vlastnictví**

- nelze zcizit žádné státní pozemky v národním parku
- národní přírodní rezervace a památky: nezastavěné + lesy + pozemky vodních ploch a toků nelze zcizit
- přírodní rezervace a památky: nezastavěné zcizovat se souhlasem MŽP

- **předkupní právo k pozemkům (§ 61)**

- nezastavěné pozemky ležící mimo zastavěná území na území NP, NPR, NPP a pozemky související s jeskyněmi
- povinnost nabídnout tyto pozemky ke koupi orgánu ochrany přírody v případě jejich zamýšleného prodeje
- nezapsána dosud v KN; řeší novela č. 364/2021 Sb. – i zpětně
- opakované návrhy na zrušení: Pl. ÚS 18/17, PN J. Zahradníka k ST731

Správa NP Podyjí: Správa parku Ioni vykoupila 16 ha pozemků. Nejvíce na vřesovišti

11. ledna 2022 | Správa NP Podyjí

Autor: David Grossmann, tel: 734 759 030

Správa Národního parku Podyjí v roce 2021 pokračovala v nákupech pozemků do vlastnictví státu. Umožní to lepší ochranu přírody a krajiny na jejich ploše. Celkem Správa parku vykoupila za posledních dvanáct měsíců 16,27 hektarů půdy. Většinu v lokalitě Havranického vřesoviště. Za pozemky zaplatila téměř pět milionů korun.

Je to jedinečná lokalita představující zbytek kulturní krajiny utvářený postupným odlesňováním a staletou pastvou. "Na mělké půdě se zde vyvinula výjimečně bohatá vřesoviště a stepní trávníky hostící rozmanitou škálu suchomilných a teplomilných druhů, které jsou z velké části chráněny. Dalším neméně významným prvkem této krajiny jsou také ovocné sady, které mají vysokou přírodní hodnotou," vypočítala Martina Lazárková, která má na Správě Národního parku Podyjí výkupy na starosti.

Projekty výkupů pozemků na území Národního parku Podyjí a jeho ochranného pásma jsou financovány Státním fondem životního prostředí České republiky prostřednictvím Národního programu Životní prostředí. Celková výše vynaložených finančních prostředků v roce 2021 byla 4 925 235 Kč. Správa Národního parku Podyjí chce ve výkupu pozemků pokračovat i letos. V současné době proto připravuje novou žádost do dotační výzvy Fondu.



C: soustava Natura 2000

- Pod názvem NATURA 2000 bude vytvořena **spojitá evropská ekologická síť zvláštních oblastí ochrany**. Tato síť složená z lokalit s přírodními stanovišti a stanovišti druhů umožní zachovat příslušné typy přírodních stanovišť a stanoviště druhů v jejich přirozeném areálu rozšíření ve stavu příznivém z hlediska jejich ochrany nebo popřípadě umožní tento stav obnovit. **Síť NATURA 2000 zahrne i zvláště chráněná území** označená členskými státy podle směrnice 79/409/EHS. [čl. 3 habitatové směrnice]
- celistvá evropská soustava území se stanoveným stupněm ochrany, která umožňuje zachovat typy evropských stanovišť a stanoviště evropsky významných druhů v jejich přirozeném areálu rozšíření ve stavu příznivém z hlediska ochrany nebo popřípadě umožní tento stav obnovit. **Na území ČR je Natura 2000 tvořena vymezenými ptačími oblastmi a vyhlášenými evropsky významnými lokalitami** [§ 3 odst. 1 písm. r) ZOPK]

Soustava Natura 2000 v ČR



Soustava Natura 2000: charakteristika

- Natura 2000 nenahrazuje česká ZCHÚ, ale doplňuje je = existují vedle sebe
- ČR může prohlásit za chráněná i další území
- ochrana přírody v ČR je součástí systému ochrany přírody v celé EU, mj. kontrola a vyhlásování území unijními orgány

Soustava Natura 2000: části

EVL

- národní seznam
 - nařízení č. [440/2021](#) Sb.
- evropský seznam
 - nařízení č. 187/2018 Sb
- základní ochranné podmínky [45c odst. 2]
- smluvní
- ochrana ZCHÚ

PTAČÍ OBLASTI

- vymezeny nařízením vlády
- podmínky ZCHÚ, je-li překryv
- uvedeny činnosti podmíněné souhlasem OOP



Naturové hodnocení

- jakákoliv koncepce nebo záměr, který může samostatně nebo ve spojení s jinými **významně ovlivnit příznivý stav předmětu ochrany** nebo celistvost EVL nebo ptačí oblasti, podléhá hodnocení jeho důsledků na toto území a stav jeho ochrany z uvedených hledisek
- orgán ochrany přírody posuzuje, zda může mít významný vliv
 - → **1. stanovisko [45i odst. 1]**
 - **nevyloučí-li vliv, musí být daná koncepce nebo záměr předmětem posouzení**
 - nelze-li vyloučit negativní vliv, musí předkladatel zpracovat varianty řešení, jejichž cílem je negativní vliv na území vyloučit nebo v případě, že vyloučení není možné, alespoň zmírnit

Naturové hodnocení (2)

- orgán, který je příslušný ke schválení koncepce nebo záměru, jej může schválit, jen pokud na základě **stanoviska (2.)** taková koncepce nebo záměr **nebude mít významný negativní vliv** na příznivý stav předmětu ochrany nebo celistvost evropsky významné lokality nebo ptačí oblasti [45i odst. 8]
- **výjimečně lze schválit** [45i odst. 9]:
 - variantu s nejmenším možným negativním vlivem
 - z naléhavých důvodů převažujícího veřejného zájmu
 - po uložení a zajištění kompenzačních opatření nezbytných pro zajištění celkové soudržnosti soustavy



Společné nástroje obecné a zvláštní územní ochrany

Omezení pohybu

- každý má právo na přístup do krajiny (§ 63)
 - dle využití pozemku a jeho majitele; viz již Pozemkové právo
- **omezení nebo zákaz přístupu veřejnosti (§ 64)**
- svoboda pohybu a pobytu je zaručena ... omezeny zákonem, jestliže je to nevyhnutelné ... na vymezených územích z důvodu ochrany přírody [čl. 14 LZPS]
 - NP, NPR, NPP, I. zóna CHKO, jeskyně: **hrozí-li poškozování území**
 - opatření obecné povahy; po projednání s dotčenými obcemi
 - hrozí-li poškozování území
 - požadavky na odůvodnění: NSS 7 Ao 9/2010 – 44

Omezení pohybu: ukázka

- „Důvodem zákazu vstupu je snaha zamezit vstupu do některých lokalit NPČŠ z důvodu ochrany zvláště chráněných druhů ptáků (výr velký, sokol stěhovavý, čáp černý) v období od obsazení teritorií do ukončení hnízdění. Tyto druhy jsou zásadní zejména z hlediska biodiverzity NPČŠ, neboť jsou důležitou součástí ekosystémů NPČŠ a mají také význam z pohledu mezinárodní ochrany přírody (Natura 2000). .“

Povinnosti vlastníků pozemků

- vlastníci a nájemci pozemků **zlepšují podle svých možností stav** dochovaného přírodního a krajinného prostředí za účelem zachování druhového bohatství přírody a udržení systému ekologické stability.
 - v rámci běžné péče provádí uživatelé a vlastníci pozemků opatření k regulaci nepůvodního druhu (§ 5 odst. 8)
- „Povinnost provádět opatření podle tohoto ustanovení je pro vlastníky a nájemce relativní, neboť její rozsah závisí na jejich možnostech. Za nedodržení tohoto ustanovení **není stanovena sankce.**“ MS Praha 6 A 177/2017- 69

Opatření ke zlepšení přírodního prostředí

- orgány ochrany přírody **jsou oprávněny** provádět samy či prostřednictvím jiného zásahy ke zlepšení přírodního a krajinného prostředí,
- neučiní-li tak k výzvě vlastník či nájemce pozemku sám: rozhodnutí
- orgán ochrany přírody je povinen **předem vyrozumět vlastníky** či nájemce o rozsahu a době zásahu
- povinnost strpět provádění zásahů a umožnit vstup na pozemky: **nárok na kompenzaci** (nejen dobrovolný příspěvek dle § 69)

Náhrada majetkové újmy

- vznik nebo trvání újmy **v důsledku omezení vyplývajícího**
 - z části třetí až páté ZOPK včetně prováděcích právních předpisů – tj. zvláštní ochrana
 - z rozhodnutí vydaného na jejich základě
 - z opatření v plánech systémů ekologické stability krajiny
 - rozhodnutí, závazného stanoviska nebo souhlasu vydaného podle ZOPK
- i nabytí s omezením; i státní pozemky
- omezení → vznik újmy → uplatnění nároku v prekluzivní lhůtě
 - podrobněji podzim 2022

Vztah k jiným předpisům: příklady

- ochrana krajinného rázu v ÚP (stavební zákon)
- stanovisko OOP ke schválení LHP či LHO
- stanovisko OOP k odlesňování/zalesňování
- lesy zvláštního určení (lesní zákon): v NP a NPR, fakultativně v PR a PP či CHKO (I. zóna)
- vyšší odvod za zábor zemědělské půdy v ZCHÚ (zákon ochraně zemědělského půdního fondu)



Ochrana planě rostoucích rostlin a dřevin

Ochrana rostlin

- jedinec nebo kolonie rostlinných druhů včetně hub, jejichž populace se udržují v přírodě samovolně; také semena a jiná vývojová stádia
- **obecná: ochrana druhu**; i při hospodaření nezpůsobovat nadměrný úhyn rostlin a ničit jejich biotopy (technicky a ekonomicky dostupné prostředky)
- povolení k rozšíření geograficky nepůvodního druhu rostliny
- **zvláštní: ochrana jedince**
 - seznam ohrožených druhů rostlin (č. 395/1992 Sb.)
 - výjimky ze zákazů dle § 56 ZOPK
 - preference dohody o běžném obhospodařování pozemků

Ochrana stromů

- dřevina rostoucí **mimo les**: strom či keř rostoucí jednotlivě i ve skupinách ve volné krajině i v sídelních útvarech na pozemcích mimo lesní půdní fond
- **péče** o dřeviny je povinností vlastníka
- chráněný před poškozováním a ničením, není-li přísnější nebo zvláštní ochrana
 - zvláštní ochrana **památných stromů**
 - vyhlášeny rozhodnutím; ošetřování se souhlasem
 - i dřevina může být **zvláště chráněným druhem**
 - výjimkou např. opatření k regulaci nepůvodních druhů dřevin

Kácení dřevin: režimy

Povolení



Oznámení před



Bez povolení



Oznámení po



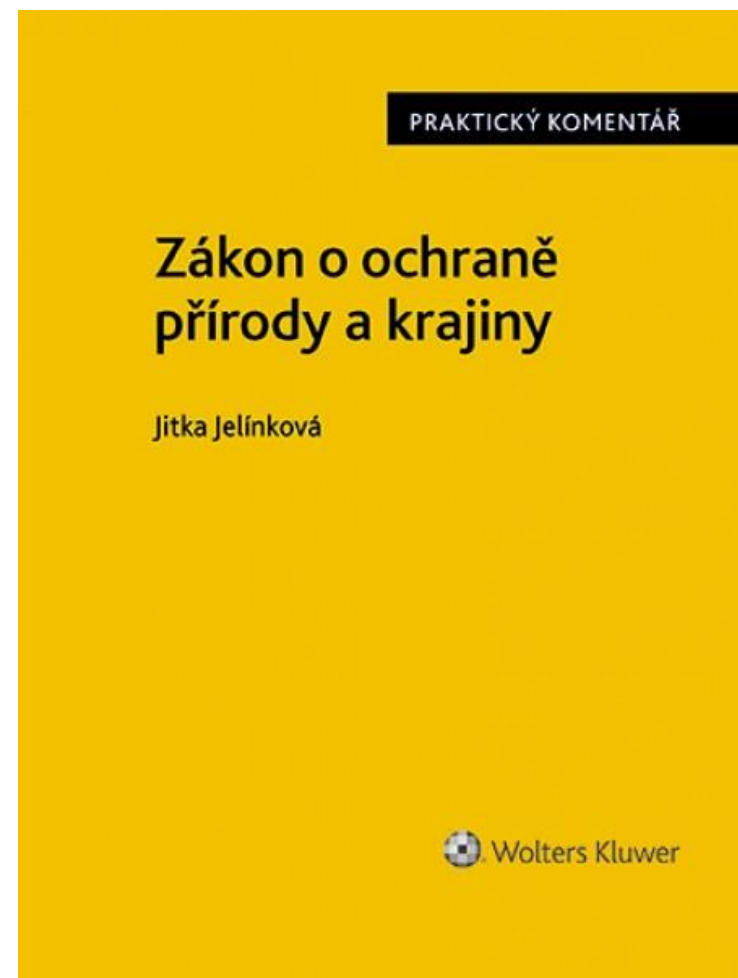
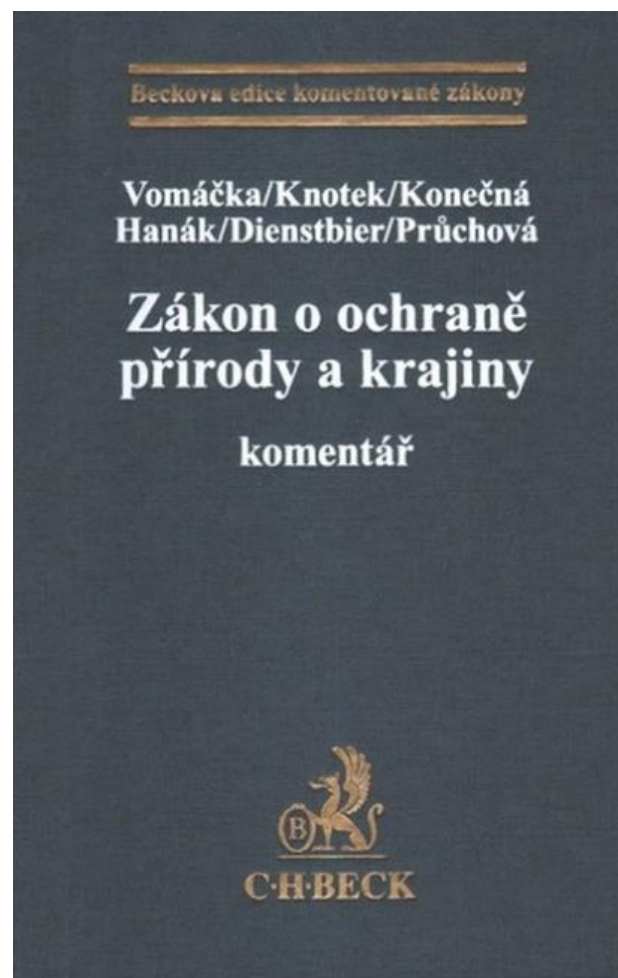
Kácení: režimy (2)

- **povolení**
 - závažný důvod a po vyhodnocení funkčního a estetického významu dřeviny
 - spolurozhodování u silniční vegetace
 - náhradní výsadba; odvody nelze uložit
- **předchozí oznámení** \Rightarrow kácení lze pozastavit až zakázat (jinak vzniká právo kácet)
 - viz § 8 odst. 2 – např. obnova porostů, břehové porosty, ochranná pásma některých vedení či dráhy
- **následné oznámení**
 - stavem dřevin je zřejmě a bezprostředně ohroženo zdraví či škoda značného rozsahu
- **bez povolení:** viz vyhláška č. 189/2013 Sb.

Kácení kvůli výstavbě

- Ke kácení dřevin **pro účely stavebního záměru povolovaného v „územním řízení“** je nezbytné závazné stanovisko orgánu ochrany přírody. Toto **závazné stanovisko vydává orgán ochrany přírody** příslušný k povolení kácení dřevin. Povolení kácení dřevin, včetně uložení přiměřené náhradní výsadby, je-li v závazném stanovisku orgánu ochrany přírody stanovena, vydává stavební úřad a je součástí výrokové části rozhodnutí v „územním řízení“. Odstavce 1 až 5 a § 9 se použijí pro kácení dřevin pro účely stavebního záměru povolovaného v řízeních podle věty první obdobně.

Zdroje



Pozvánka na příště

