

Ochrana vod a vodních zdrojů

JUDr. Jiří Vodička, Ph.D.

MP805Z PŽP I

Jaro 2022



Osnova

- Východiska ochrany
- Prameny právní úpravy
- Základní pojmy
- Právní nástroje
- Další instituty
- Přesahy do jiných zákonů

tu prednasku asi nestihám
dneska

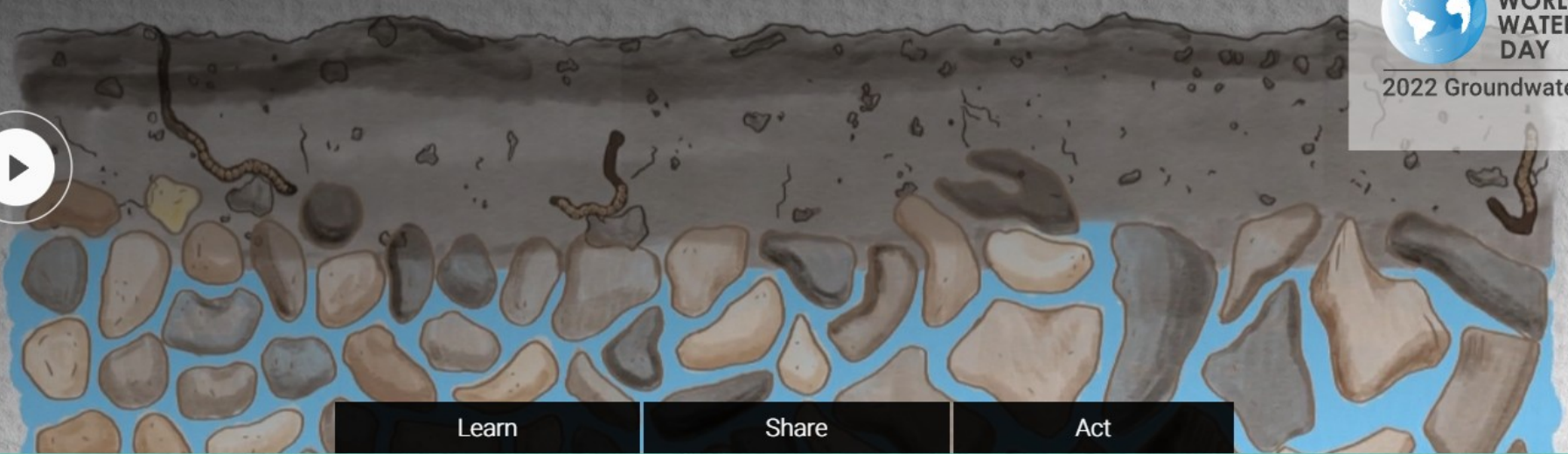
ja bych sla

stejne nemam zivot



211 To se mi líbí

perly_z_prav #PřednáškyJsouŽivot
#prf #prfmuni #muni #prfuk #prfupol



Learn

Share

Act

WORLD WATER DAY 2022

GROUNDWATER - MAKING THE INVISIBLE VISIBLE

Groundwater is invisible, but its impact is visible everywhere.

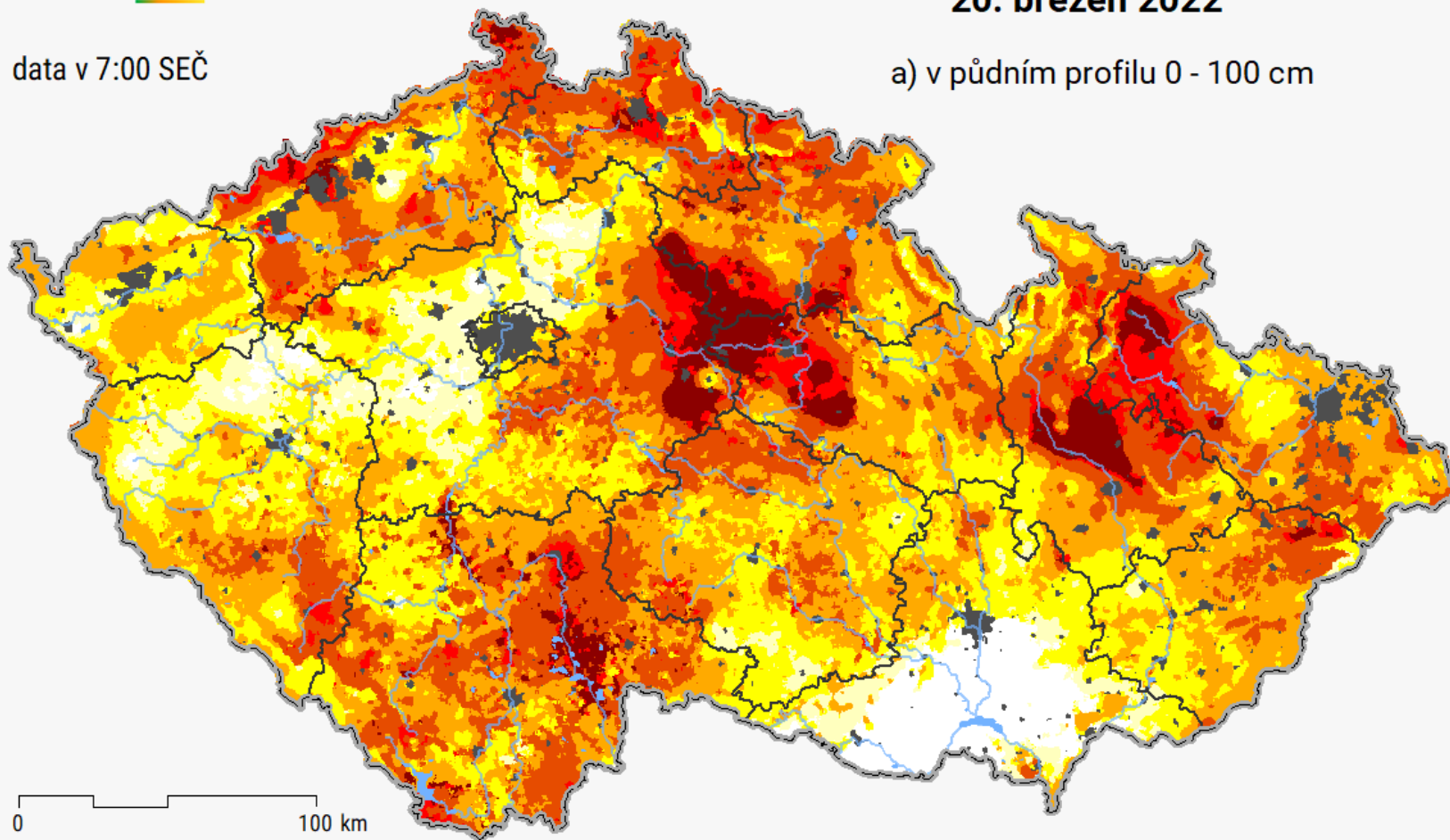
Out of sight, under our feet, groundwater is a hidden treasure that enriches our lives.

Almost all of the liquid freshwater in the world is groundwater.

INTEGROVANÝ SYSTÉM PRO SLEDOVÁNÍ SUCHA

www.INTERSUCHO.cz

data v 7:00 SEČ

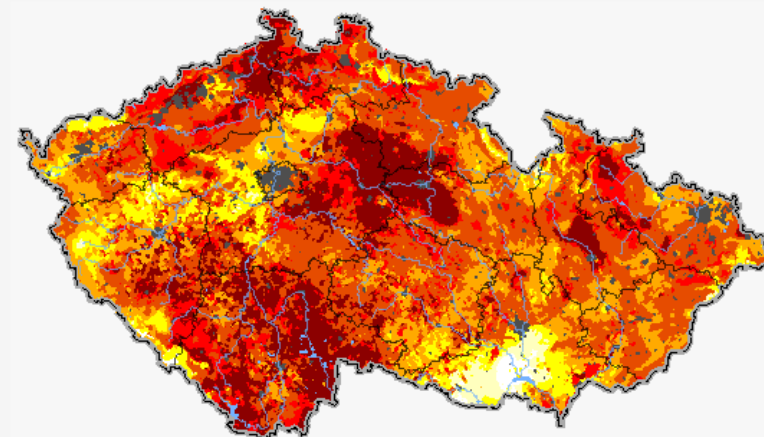


INTENZITA SUCHA

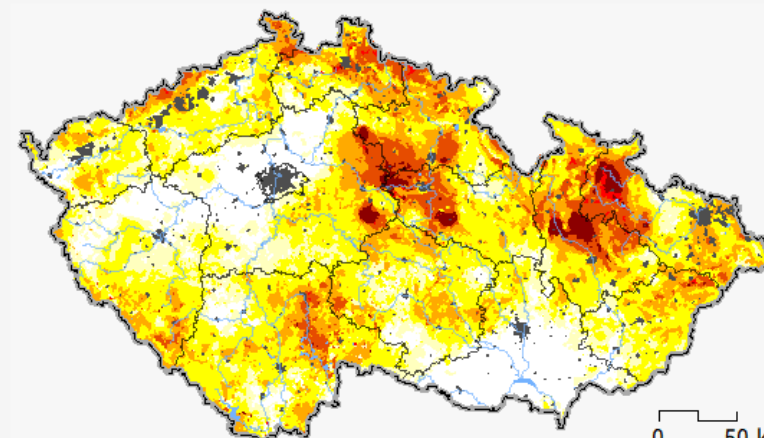
20. březen 2022

a) v půdním profilu 0 - 100 cm

b) v povrchové vrstvě 0 - 40 cm



c) v hlubší vrstvě 40 - 100 cm



Intenzita sucha

- < S0 bez rizika sucha
- S0 snížená úroveň půdní vláhy
- S1 počínající sucho

- S2 mírné sucho
- S3 výrazné sucho
- S4 výjimečné sucho
- S5 extrémní sucho

- Antropogenní a trvale zamokřené oblasti
- Vodní plochy
- Vodní toky
- Státní hranice
- Hranice kraje

	%
S0	7.2
S1	23.4
S2	31.8
S3	22.4
S4	5.8
S5	5.3

Vydáno: 21.03.2022

CzechGlobe
Ústav výzkumu globální změny AV ČR, v.v.i.

Mendelova
univerzita
v Brně

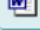
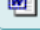
Meteorologická
data
poskytuje: **ČHMÚ**

STÁTNÍ
POZEMKOVÝ
ÚŘAD

Právní prameny – mezinárodní

- Úmluva o ochraně a využívání hraničních vodních toků a mezinárodních jezer z roku 1992 + Protokol o vodě a zdraví
 - prosazování Úmluvy o vodách a jejích aktivit a konzultační služby
 - integrované řízení vodních zdrojů a souvisejících ekosystémů
 - monitoring a hodnocení
 - voda a lidské zdraví
- Bilaterální dohody ČR x Sousední státy
- Dohoda o rybolovu ve vodách Dunaje (1958)
- Úmluva o pobřežních vodách a pásmu přilehlém (1958)

- OSN – 6. rozvojový cíl (Clean water and sanitation)

Předpis	Plný název	Dokument
2007/60/ES	Směrnice 2007/60/ES Evropského parlamentu a Rady z 23. října 2007 o vyhodnocování a zvládnání povodňových rizik	
2455/2001/ES	Rozhodnutí 2455/2001/EC Evropského parlamentu a Rady ustanovující seznam prioritních látek v oblasti vodní politiky a pozměňující směrnici 2000/60/EC	
2000/60/ES	Směrnice 2000/60/ES Evropského parlamentu a Rady z 23. října 2000 ustavující rámec pro činnost Společenství v oblasti vodní politiky	
2000/60/ES (CZ/EN)	Směrnice 2000/60/ES Evropského parlamentu a Rady z 23. října 2000 ustavující rámec pro činnost Společenství v oblasti vodní politiky (dvojazyčná verze; pracovní překlad)	
98/83/ES	Směrnice Rady ze 3. listopadu 1998 o jakosti vody určené pro lidskou spotřebu	
97/825/ES	Rozhodnutí Rady z 24. listopadu 1997 o uzavření Úmluvy o spolupráci pro ochranu a únosné využívání Dunaje	
96/61/ES	Směrnice rady z 24. září 1996 o sdružené prevenci a řízení znečištění	
95/337/ES	Rozhodnutí Komise z 25. července 1995 měnící Rozhodnutí 92/446/EHS z 27. července 1992 o dotaznících ke Směrnicím v oblasti vody	
95/308/ES	Rozhodnutí Rady z 24. července 1995 o schválení, jménem Unie, Úmluvy o ochraně a využívání hraničních vodních toků a mezinárodních jezer	
93/481/EHS	Rozhodnutí Komise z 28. července 1993 o formulářích pro předkládání národních programů podle článku 17 Směrnice Rady 91/271/EHS	
93/114/EHS	Rozhodnutí Rady z 15. února 1993 o uzavření Protokolu k Úmluvě z 8. října 1990 mezi vládami Spolkové republiky Německa a České a Slovenské federativní republiky a Evropským hospodářským společenstvím o Mezinárodní komisi pro ochranu Labe	
92/446/EHS	Rozhodnutí Komise z 27. července 1992 o dotaznících ke Směrnicím v oblasti vody	
91/676/EHS	Směrnice Rady z 12. prosince 1991 k ochraně vod před znečištěním dusičnany ze zemědělských zdrojů	
91/598/EHS	Rozhodnutí Rady z 18. listopadu 1991 o uzavření Úmluvy o Mezinárodní komisi pro ochranu Labe	
91/271/EHS	Směrnice Rady z 21. května 1991 o čištění městských odpadních vod	
90/415/EHS	Směrnice Rady z 27. července 1990 měnící Přílohu II Směrnice 86/280/EHS o mezních hodnotách a jakostních cílech při vypouštění určitých nebezpečných látek, obsažených v Seznamu I Přílohy Směrnice 76/464/EHS	
90/2/EHS	Rozhodnutí Komise ze 14. prosince 1989 měnící Přílohu I Rozhodnutí Rady 77/795/EHS z 12. prosince 1977 ustavující společný postup pro výměnu informací o jakosti povrchových sladkých vod ve Společenství	
88/347/EHS	Směrnice Rady z 16. června 1988 měnící Přílohu II Směrnice 86/280/EHS o mezních hodnotách a jakostních cílech při vypouštění určitých nebezpečných látek, obsažených v Seznamu I Přílohy Směrnice 76/464/EHS	
88/346/EHS	Rozhodnutí Rady z 16. června 1988 měnící Rozhodnutí 86/85/EHS ustavující informační systém Společenství pro řízení a snižování znečištění moří způsobeném úniky uhlovodíků a jiných škodlivých látek	

https://heis.vuv.cz/data/webmap/datovesady/dokumenty/legislativa/smernice_eu.asp

Právní prameny – ČR

- Zákon č. 254/2001 Sb., o vodách a o změně některých zákonů (vodní zákon), ve znění zákona č. 544/2020 Sb. + prováděcí předpisy

- Zákon č. 305/2000 Sb., o povodích
- Zákon č. 274/2001 Sb., o vodovodech a kanalizacích

- Zákon č. 44/1988 Sb., horní zákon
- Zákon č. 114/1992 Sb., o ochraně přírody a krajiny
- Zákon č. 114/1995 Sb., o vnitrozemské plavbě
- Zákon č. 61/2000 Sb., o námořní plavbě
- Zákon č. 258/2000 Sb., o ochraně veřejného zdraví
- Zákon č. 164/2001 Sb., lázeňský zákon
- Zákon č. 167/2008 Sb., o předcházení ekologické újmy

Právní prameny – ČR

- Zákon č. 334/1992 Sb., o ochraně zemědělského půdního fondu
- Zákon č. 289/1995 Sb., o lesích
- Zákon č. 156/1998 Sb., o hnojivech
- Zákon č. 100/2001 Sb., o posuzování vlivů na životní prostředí
- Zákon č. 76/2002 Sb., o integrované prevenci
- Zákon č. 99/2004 Sb., o rybářství
- Zákon č. 224/2015 Sb., o prevenci závažných havárií
- Krizové zákony
- Občanský zákoník
- Přestupkový zákon
- Správní řád
- Stavební zákon
- Trestní zákon

+ ústavní zakotvení?

Základní pojmy

- **Cílem ochrany vod** je: „dobrý stav povrchových a podzemních vod“
 - Dobrým stavem povrchových vod se rozumí takový stav útvaru povrchové vody, kdy je jeho ekologický i chemický stav přinejmenším dobrý.
 - Dobrým stavem podzemních vod se rozumí takový stav útvaru podzemních vod, kdy je jeho kvantitativní i chemický stav přinejmenším dobrý.
- Upřesnění a stanovení bližších podmínek, ale i **výjimek § 23a VZ**
 - Uplatnit se mohou i pro ZCHÚ, CHOPAV, Och. Pásm., Citl. Obl., Zran. Obl., atd. § 23a odst. 1 písm. c) VZ
 - Pozor na výjimky z dobrého stavu vod či eko potenciálu v § 23a odst. 8 a 9 VZ!

Základní pojmy

□ Vlastnický režim vod:

- Povrchové a podzemní vody nejsou předmětem vlastnictví a nejsou součástí ani příslušenstvím pozemku, na němž nebo pod nímž se vyskytují; práva k těmto vodám upravuje tento zákon.
- Za povrchové a podzemní vody se nepovažují vody, které byly z těchto vod odebrány.

□ -> viz [nakládání](#) s vodami



Základní pojmy

Kategorizace vod

Dle výskytu **Povrchové x Podzemní**

Dle vlastností (+ vztah k jiné právní úpravě) **Odpadní x Minerální x Důlní x
Vyhrazené nerosty x přírodní léčivé zdroje**

Dle dalších parametrů **Pitná x Balená x Kojenecká x Užitková(šedá) x
Teplá x Studená x Sladká x Slaná**

Základní pojmy

Další vody dle vlastností

- Odpadní vody § 2 odst. 2 písm. a) OdpZ a § 38 VZ
- Vyhrazené nerosty § 4 odst. 1 VZ – vody, ze kterých lze získat vyhrazený nerost (Horní zákon)
- Důlní vody § 4 odst. 2 VZ + § 40 HZ
- Přírodní léčivé zdroje § 4 odst. 1 VZ + § 2 odst. 1 lázeňského zákona – minerální vody + peloidy (rašelina, bahno)

Základní pojmy

- **Vodní útvar:** ...vymezené významné soustředění povrchových nebo podzemních vod v určitém prostředí charakterizované společnou formou jejich výskytu nebo společnými vlastnostmi vod a znaky hydrologického režimu. Vodní útvary se člení na útvary povrchových vod a útvary podzemních vod.



Základní

Povodí: ...
vodních toků
nebo deltě

- Mezinárodní p
- Povodí v ČR (s



odtéká síť
stění, ústí

Ohře, Vltava

Dílčí povodí
odtéká síť v
vodního tok

Mezinárodní povodí	Dílčí povodí	Plocha povodí (km ²)	Správce
Dunaj	Morava a přítoky Váhu	9994.388	PMO
	Dyje	11162.72	PMO
	Ostatní přítoky Dunaje	524.148	PVL
Labe	Horní a střední Labe	13473.117	PLA
	Ohře, Dolní Labe a ostatní přítoky Labe	9391.892	POH
	Horní Vltava	10988.394	PVL
	Dolní Vltava	7266.97	PVL
	Berounka	8816.62	PVL
Odra	Lužická Nisa a ostatní přítoky Odry	1018.546	PLA
	Horní Odra	230.008	POD

řtok
nísta

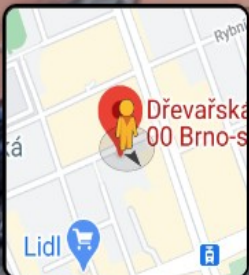
11 Dřevařská
Brno, Jihomoravský kraj



Street View



POVODÍ MORAVY



Google

Stav hladiny podzemní vody v hlubokých vrtech

Leden 2022

Zá

□ S

kt

pc

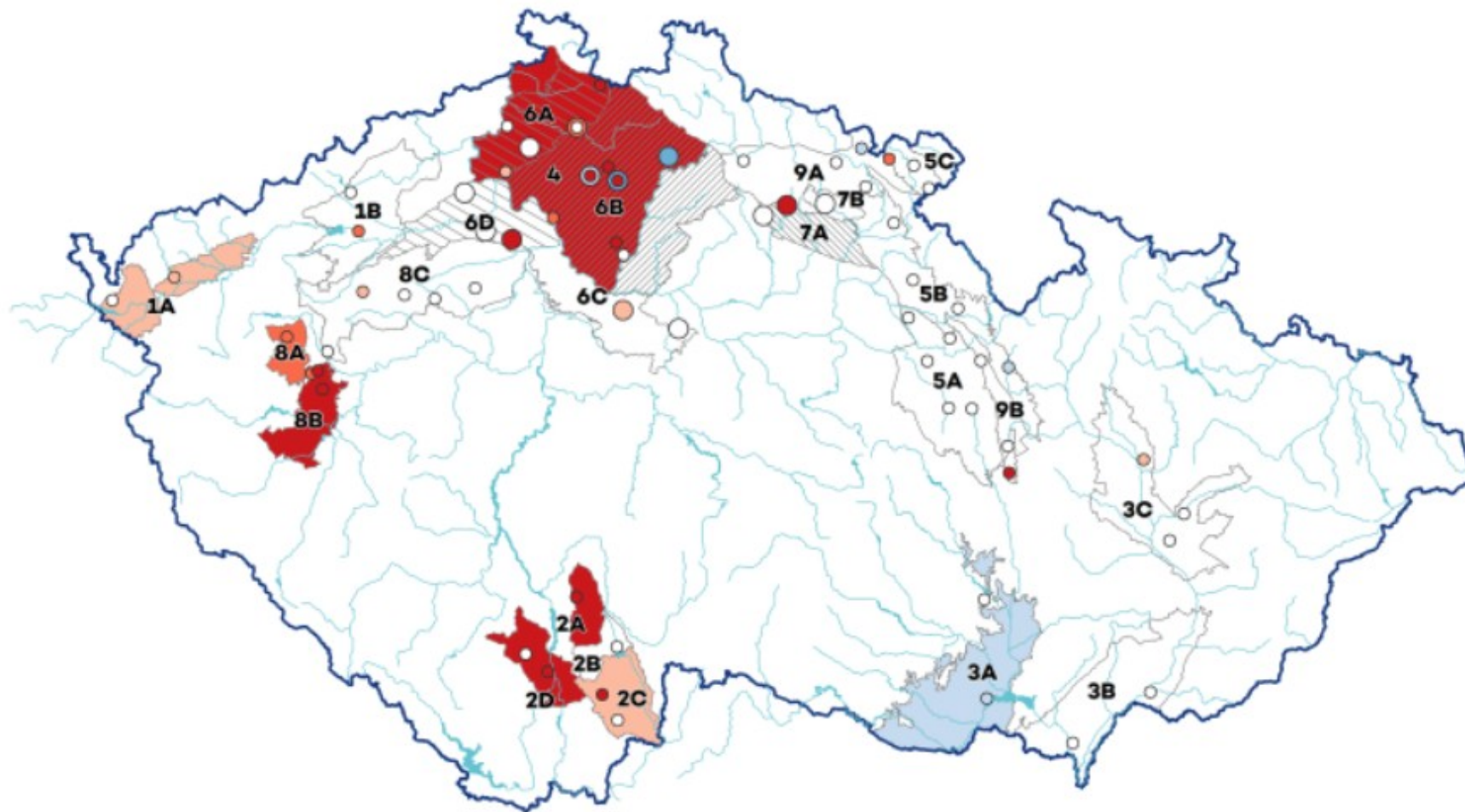
□ S

zě

kc

dc

vc



HGR-základní

■ mimořádně podnormální

■ silně podnormální

■ mírně podnormální

□ normální

■ mírně nadnormální

■ silně nadnormální

■ mimořádně nadnormální

HGR-cenoman

■ mimořádně podnormální

■ silně podnormální

■ mírně podnormální

□ normální

■ mírně nadnormální

■ silně nadnormální

■ mimořádně nadnormální

lní

IUNI
AW

Základní pojmy

□ **Povodeň** : „...přechodné výrazné zvýšení hladiny vodních toků nebo jiných povrchových vod, při kterém voda již zaplavuje území mimo koryto vodního toku a může způsobit škody.“

Povodní je i stav, kdy voda může způsobit škody tím, že z určitého území nemůže dočasně přirozeným způsobem odtékat nebo její odtok je nedostatečný, případně dochází k zaplavení území při soustředěném odtoku srážkových vod....“



zdroj: ČEZ

Přímé
nástroje

Nepřímé
nástroje

Přímé
aktivity státu

Dobrovolně
(převzaté)
závazky

Přímé právní nástroje

- Všeobecné nástroje prevence
- Limity znečišťování a znečištění
- Požadované technologie
- Administrativní nástroje (souhlasy, povolení, stanoviska)
- Zákazy/příkazy (povinnosti subjektů)
- Odpovědnostní nástroje
- Plošné mechanismy ochrany
- Koncepční nástroje
- Pravidla pro odstraňování protiprávních stavů
- Institucionální

Koncepční/plánovací

- Rámcové dokumenty vymezující cíle ochrany a směřování politiky
- Cíle:
 - ochrana vody jako složky životního prostředí
 - snížení nepříznivých účinků povodní a sucha
 - udržitelné užívání vodních zdrojů, zejména pro účely zásobování pitnou vodou
- Vazba na cíle ochrany dle § 23a a násl. VZ

Koncepční/plánovací

Plány povodí

- Mezinárodní plány povodí (Labe, Odra, Dunaj) – mezinárodní komise MŽP+MZe
- Národní plány povodí (Labe, Odra, Dunaj) – schvaluje vláda, ale **vydává MZe jako OOP**
- Plány dílčích povodí – pořizuje správce toku a schvaluje kraj
- Podklad pro výkon veřejné správy

Plány pro zvládnutí povodňových rizik

- Labe, Odra, Dunaj vydává MŽP jako OOP
- Podklad pro výkon veřejné správy

Programy opatření

Koncepční/plánovací

Povodňové plány

- ČR, kraje, OÚRP, obce + vlastníci pozemků

Plány pro zvládání sucha a stavu nedostatku vody

- Území kraje a ČR
- Zákonem není stanovena forma
- Podklad pro některé činnosti VS

Limity znečištění

- **Nařízení vlády č. 401/2015 Sb.**, o ukazatelích a hodnotách přípustného znečištění povrchových vod a odpadních vod, náležitostech povolení k vypouštění odpadních vod do vod povrchových a do kanalizací a o citlivých oblastech
- **Nařízení vlády č. 57/2016 Sb.**, o ukazatelích a hodnotách přípustného znečištění odpadních vod a náležitostech povolení k vypouštění odpadních vod do vod podzemních
- **Vyhláška č. 328/2018 Sb.**, o postupu pro určování znečištění odpadních vod, provádění odečtů množství znečištění a měření objemu vypouštěných odpadních vod do vod povrchových


Nakládání s vodami

Obečné
nakládání

S povolením

Se souhlasem

Administrativní – Obecné nakládání s vodami

- Každý může na vlastní nebezpečí **bez povolení nebo souhlasu** vodoprávního úřadu **odebírat povrchové vody** nebo s nimi jinak nakládat **pro vlastní potřebu**, není-li k tomu třeba zvláštního technického zařízení.
- Při obecném nakládání s povrchovými vodami **se nesmí ohrožovat jakost** nebo **zdravotní nezávadnost vod**, **narušovat přírodní prostředí**, **zhoršovat odtokové poměry**, **poškozovat břehy**, vodní díla a zařízení, zařízení pro chov ryb a porušovat práva a právem chráněné zájmy jiných.
- **ALE:** Vodoprávní úřad **může omezit**  pomocí OOP
- § 7 užívání povrchových vod k plavbě

Povolení k nakládání s povrchovými nebo podzemními vodami

(1) Povolení k nakládání s povrchovými nebo podzemními vodami (dále jen "povolení k nakládání s vodami") je třeba

a) jde-li o povrchové vody a nejde-li při tom o obecné nakládání s nimi

1. k jejich odběru,
2. k jejich vzdouvání, popřípadě akumulaci,
3. k využívání jejich energetického potenciálu,
4. k užívání těchto vod pro chov ryb nebo vodní drůbeže, popřípadě jiných vodních živočichů, za účelem podnikání,
5. k jinému nakládání s nimi,

b) jde-li o podzemní vody

1. k jejich odběru,
2. k jejich akumulaci,
3. k jejich čerpání za účelem snižování jejich hladiny,
4. k umělému obohacování podzemních zdrojů vod povrchovou vodou,
5. k jinému nakládání s nimi,

c) k vypouštění odpadních vod do vod povrchových nebo podzemních,

d) k čerpání povrchových nebo podzemních vod a jejich následnému vypouštění do těchto vod za účelem získání tepelné energie,

e) k čerpání znečištěných podzemních vod za účelem snížení jejich znečištění a k jejich následnému vypouštění, pokud nejde o činnost prováděnou na základě povolení podle zákona o hornické činnosti, výbušninách a o státní báňské správě^{7b)},

f) k užívání důlní vody jako náhradního zdroje podle zvláštního zákona^{1a)}.

(2) Povolení k nakládání s vodami se vydává fyzickým nebo právnickým osobám k jejich žádosti. Fyzická nebo právnická osoba, která má platné povolení k nakládání s vodami podle odstavce 1 nebo podle předchozích předpisů (dále jen "oprávněný") je oprávněna nakládat s vodami v rozsahu a k účelu po dobu uvedenou v platném povolení.

(1) Souhlas vodoprávního úřadu je třeba ke stavbám, zařízením nebo činnostem, k nimž není třeba povolení podle tohoto zákona, které však mohou ovlivnit vodní poměry, a to

a) ke stavbám a zařízením na pozemcích, na nichž se nacházejí koryta vodních toků, nebo na pozemcích s takovými pozemky sousedících, pokud tyto stavby a zařízení ovlivní vodní poměry,

b) ke zřizování dálkových potrubí a stavbám umožňujícím podzemní skladování látek v zemských dutinách, jakož i ke skladům, skládkám, popřípadě nádržím, pokud provoz uvedených staveb a skládek může významně ohrozit jakost povrchových nebo

V předmětném případě přitom měl souhlas vodoprávního úřadu vydávaný podle § 17 odst. 1 písm. e) VZ sloužit jako podklad pro vydání rozhodnutí o umístění stavby předmětné provozovny v územním řízení(....) Na základě výše uvedeného je tedy zřejmé, že **předmětný souhlas dotčeného orgánu** (vyžadovaný jako podklad pro navazující územní řízení dle stavebního zákona) **má povahu závazného stanoviska** ve smyslu § 149 správního řádu

(Usnesení KS v Brně z 30. 6. 2016, č. j. 30 A 95/2016-38)

n) k ukládání oxidu uhličitého do přírodních horninových struktur podle jiného právního předpisu⁷⁾, nebo

i) ke geologickým pracím spojeným se zásahem do pozemku, jejichž cílem je následné využití průzkumného díla na stavbu k jímání podzemní vody nebo pro vrty pro využívání energetického potenciálu podzemních vod.

ce 1

(2) K žádosti o souhlas k vrtům podle odstavce 1 písm. g) nebo geologickým pracím podle odstavce 1 písm. i) v ochranném pásmu stanoveném podle lázeňského zákona žadatel předloží vyjádření osoby s odbornou způsobilostí podle zákona o geologických pracích⁸⁾.

(3) Vyplývá-li to z povahy věci, může vodoprávní úřad v souhlasu stanovit podmínky i dobu, po kterou se souhlas uděluje.

Administrativní – Vyjádření

- § 18 VZ
- K budoucímu záměru či činnosti
 - Povaha předběžné informace
- Není rozhodnutí ve správním řízení
- Nenahrazuje povolení či souhlas

§ 139 SŘ předběžná
informace

Administrativní – Závazná stanoviska

- Ve správních řízeních podle úkon na základě ZS VPÚ I lze vydat rozhodnutí či učinit jiný
 - ZOPK
 - HZ
 - O hornické činnosti, výbušninách a státní báňské správě
 - Umisťování/povolování/užívání/odstraňování staveb dle StZ
- ZS se vydá, pokud se nevydává souhlas dle § 17 VZ
- Pokud by došlo ke zhoršení dobrého stavu vod -> nutná výjimka dle § 23a odst. 8 VZ

Administrativní – Výjimky dle § 23a odst. 8

- Výjimka pro záměry, které by vedly ke zhoršení či znemožnění dosažení:
 - dobrého stavu potenciálu útvaru povrchových vod nebo podzemních vod
 - dobrého ekologického potenciálu útvaru povrchových vod nebo podzemních vod
- Rozhoduje KÚ
- Souvislost s:
 - ZS (§ 104 odst. 3 VZ)
 - Nakládání s vodami se souhlasem (§ 17 odst. 6 VZ)
 - Vodoprávní řízení (§ 115 odst. 21 VZ)

Administrativní – Stavební povolení

- „K provedení vodních děl, k jejich změnám a změnám jejich užívání, jakož i k jejich zrušení a odstranění je třeba povolení vodoprávního úřadu.“
- „Povolení k provedení nebo změně vodního díla, které má sloužit k nakládání s vodami povolovanému podle § 8, může být vydáno jen v případě, že je povoleno odpovídající nakládání s vodami **nebo** se nakládání s vodami povoluje současně s povolením k provedení nebo změně vodního díla (§ 9 odst. 5).“
- § 15 odst. 6 VZ – společné územní, stavební řízení

Stavební



Administrativní – Ohlášení VpÚ

- Zjednodušené formy
- § 15a VZ – Ohlášení vybraných vodních děl a vodohospodářských úprav
- § 15b VZ – Ohlášení terénních úprav
- § 15c VZ – Odstranění vodních děl za účelem obnovy přirozených koryt drobných vodních toků

Kontrolní otázky

☐ Které akty budu potřebovat pro realizaci stavby?

☐ Na stavebním pozemku měřím koryto vodního toku, který protéká mojí parcelou a sousedí.

Je to vodní dílo nebo může ovlivnit vodní poměry?

Postupuju dle VZ a StZ

Postupuju dle StZ

Budu nakládat s vodami?

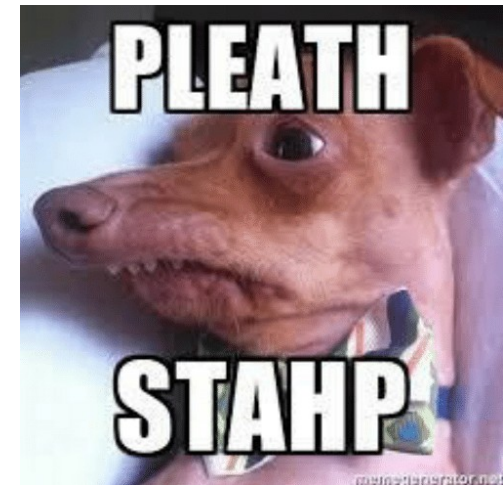
Potřebuju souhlas?

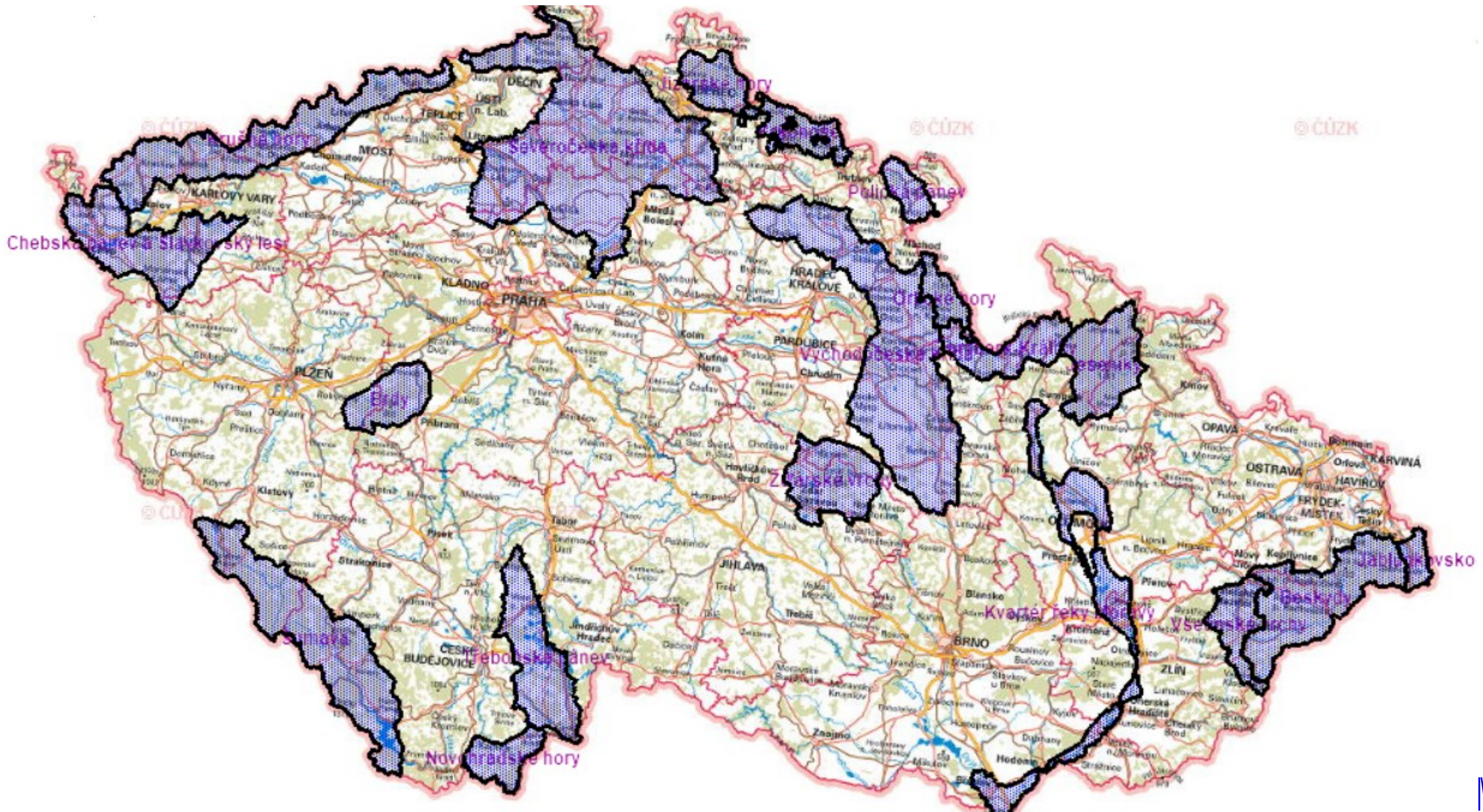
Může ohrozit ekologický potenciál?

U jakého orgánu budu vše řešit?

Plošné – Územní ochrana

- § 28 VZ – Chráněné oblasti přirozené akumulace vod
- § 28a VZ – Území chráněná pro akumulaci povrchových vod
- § 30 VZ – Ochranná pásma vodních zdrojů
- § 32 VZ – Citlivé oblasti
- § 33 VZ – Zranitelné oblasti
- § 34 VZ – Povrchové vody využívané ke koupání
- § 35 VZ – Oblasti pro podporu života ryb
- § 66 VZ – Záplavová území
- § 68 VZ – Území určená k řízeným rozlivům povodní





Plošné – ÚCHAPV


- Plochy morfologicky, geologicky a hydrologicky vhodné pro akumulaci povrchových vod pro snížení nepříznivých účinků povodní a sucha
- Omezení umístování staveb/provádění činností/změny využití
- Vymezení pomocí generelu pořizuje MZe po dohodě s MŽP
- Podklad pro návrh PÚR a ÚPD

Plošné

- K ochran
podzemn
využitelný
více než 1
balené ko
- Vodopráv
- Je veřejn
- I. a II. stu

zdrojů

o odběrem
výrobu



PÁSMO
HYGIENICKÉ OCHRANY
VODNÍHO ZDROJE I. STUPNĚ
NEPOVOLANÝM
VSTUP ZAKÁZÁN

Plošné – Ochranná pásma

I. stupeň ochrany

- zakázán vstup a vjezd

I. a II. stupeň ochrany

- zakázáno provádět činnosti poškozující nebo ohrožující vydatnost, jakost nebo zdravotní nezávadnost vodního zdroje

OOP o stanovení/změně OP

- Definiuje které činnosti poškozující nebo ohrožující vydatnost, jakost nebo zdravotní nezávadnost vodního zdroje nelze v tomto pásmu provádět

Náhrada

- Za prokázané omezení užívání pozemků a staveb v ochranných pásmech vodních zdrojů náleží vlastníkům nebo nájemcům nebo pachtýřům těchto pozemků a staveb náhrada*

Plošné – Citlivé oblasti

- Vodní útvary povrchových vod:
 - *v nichž dochází nebo v blízké budoucnosti může dojít v důsledku vysoké koncentrace živin k nežádoucímu stavu jakosti vod,*
 - *které jsou využívány nebo se předpokládá jejich využití jako zdroje pitné vody, v níž koncentrace dusičnanů přesahuje hodnotu 50 mg/l, nebo*
 - *u nichž je z hlediska zájmů chráněných tímto zákonem nutný vyšší stupeň čištění odpadních vod.*

- Vymezeny nařízením vlády č. 401/2015 Sb.,
 - § 15 odst. 1 - *Všechny útvary povrchových vod na území ČR se vymezují jako citlivé oblasti.*

Plošné – Zranitelné oblasti

- Zranitelné oblasti jsou území, kde se vyskytují:
 - *povrchové nebo podzemní vody, zejména využívané nebo určené jako zdroje pitné vody, v nichž koncentrace dusičnanů přesahuje hodnotu 50 mg/l nebo mohou této hodnoty dosáhnout, nebo*
 - *povrchové vody, u nichž v důsledku vysoké koncentrace dusičnanů ze zemědělských zdrojů dochází nebo může dojít k nežádoucímu zhoršení jakosti vody.*

- Stanovuje vláda
 - Nařízení č. 262/2012 Sb.

Plošné – Vody ke koupání

- Přírodní koupaliště + povrchové vody, kde lze očekávat koupání velkého množství osob
- Seznam podle zákona č. 258/2000 Sb., o ochraně veřejného zdraví
 - Sestaví MZd ve spolupráci s MZe a MŽP
- Koupací sezóna – zpravidla od 30. 5. do 1. 9.
- Interaktivní mapa s kvalitou koupací vody ([zde](#))



Plošné – Záplavová území

- Mohou být zaplavena vodou při přirozené povodni
- Stanovuje VÚ na návrh správce povodí, forma: OOP
- Podle nebezpečnosti povodňových průtoků se stanoví aktivní zóny
 - V aktivní zóně se nesmí umísťovat, povolovat ani provádět stavby, ale výjimky
 - Další zákazy: skladovat odplavitelný materiál, zřizovat oplocení, zřizovat tábory/kempy atd.
 - Mimo aktivní zónu se v rámci OOP stanoví další omezující podmínky

**Pozor na pojištění nemovitosti
– IV. zóna = nepojistitelnost**

Evidenční

Vodoprávní evidence

- Správní orgány a orgány územní samosprávy mají povinnost vést evidenci vybraných správních aktů (ISA, OOP atd.) k nimž daly souhlas dle VZ
- Povinnost i pro správce povodí

Evidence vybraných vodních děl v katastru nemovitostí

Další evidence

Organizační – přehled

- Ústřední vodoprávní úřady (vrchní vodoprávní dozor):
 - [Ministerstvo](#) životního prostředí
 - [Ministerstvo](#) zemědělství
- Další ministerstva: zdravotnictví, dopravy, obrany, vnitra

- Vodoprávní úřady:
 - [Krajské](#) úřady
 - [Obecní](#) úřady obcí s rozšířenou působností
 - Obecní úřady a [újezdní](#) úřady

Organizační – přehled

- Správa povodí
- Správci vodních toků

- Vodoprávní dozor:
 - [Česká](#) inspekce životního prostředí

- Specializované orgány:
 - Komise pro sucho
 - Povodňové orgány

Organizační – MŽP x MZe

- Vrchní vodoprávní dozor (§ 111) – kontrola ČIŽP a vodoprávních úřadů, jak provádějí vodní předpisy

- MZe (§ 108 odst. 1 VZ):
 - Orgán pro vodní hospodářství
 - Vykonává působnost ústředního vodoprávního úřadu, pokud VZ nestanoví jinak

- MŽP (§ 108 odst. 3 VZ):
 - Ochrana přirozené akumulace vod, ochranu vodních zdrojů a ochranu jakosti povrchových a podzemních vod

Organizační – Dozor

ČIŽP + vodoprávní úřady:

- Kontrola dodržování ustanovení VZ a předpisů podle něho vydaných
- Ukládání opatření k odstranění zjištěných závad
- Kontrola dodržování rozhodnutí a opatření obecné povahy vydaných vodoprávními úřady
- Vynucování práv a povinností – překryv kompetencí?

OÚORP, krajské úřady:

- Dozor nad vodními díly, jejichž stav by mohl ohrozit bezpečnost osob a nebo majetku
- Kontrola správních aktů vydaných komisemi pro sucho (+ MŽP)

Za znečištění povrchových vod závadnými látkami uložila ČIŽP pokutu sto tisíc korun

Fi Inspektoři České společnosti Coni biotechnologické následně kontam

Sp Kontrolu areálu sp
pr šeda a obsahovali
po kontrolou uvnitř
sc použitého perlitu
ko na skládku," řekl

V Analýza odebraný
na zacházení se závi
tě jejich kvalitu a p
Tr opakovat. Zjištěn

Pr Firma se proti ulo



Organizační

□ **Správa povodí (státní podniky)**

- Mezinárodní povodí § 24 odst. 1 VZ – Labe, Odra, Dunaj

- Organizačně se mohou překrývat
- Odlišná oprávnění
- Vodoprávní řízení!

□ **Správa vodních toků: Významné vodní toky (s.p.) x Drobné vodní toky (Lesy ČR, s.p.)**

- *Povodí v ČR (státní podniky) – zákon č. 305/2000 Sb. – Labe, Morava, Odra, Ohře, Vltava*

Sankční (odpovědnostní)

Trestněprávní

- Poškození/ohrožení ŽP (§ 293, § 294), ohrožení vodního zdroje (§ 294a), Neoprávněné vypouštění znečišťujících látek (§ 297), poškození chráněných částí přírody (§ 301 - mj. významný krajinný prvek – vodní tok, rybník, jezero), obecné ohrožení (§ 272, § 273)

Správněprávní

- Přestupky (§ 116 a násl. VZ)
- Přestupkový zákon č. 250/2016 Sb. + SŘ

Soukromoprávní

- § 29 VZ – náhrada za ztrátu podzemní vody
- Občanský zákoník

Odpovědnost za ekologickou újmu

- Zákon č. 167/2008 Sb.
- Zákon č. 17/1992 Sb.

+ nápravná opatření

ČIŽP x Vodoprávní úřad

Nepřímé (ekonomické)

- Poplatky a platby
- Finanční prostředky k úhradě výdajů na opatření ve veřejném zájmu (§ 102 VZ)
- Krajský fond pro financování naléhavých nápravných opatření (§ 42 odst. 4 VZ)
- Daňová zvýhodnění
- Dotace



Nepřímé (ekonomické) – Poplatky a platby

- Poplatek za odebrané množství podzemní vody
- Poplatek za vypouštění odpadních vod do vod povrchových
- Poplatek za povolené vypouštění odpadních vod do vod podzemních
- Platba k úhradě správy vodních toků a správy povodí

?Poplatek za odběr povrchové vody?

Další instituty – Odpadní vody

- Vody, které mají změněnou jakost (složení a teplotu) a použité v:
 - obytných
 - průmyslových
 - zemědělských
 - zdravotnických a jiných stavbách
 - Zařízeních a dopravních prostředcích
- Nebo i vody odtékající z↑ a mohou ohrozit jakost vod
- Obecný zákaz přímého vypouštění odpadních vod do vod podzemních, ale výjimky (§ 38 odst. 9 VZ)
- Vyhláška č. 328/2018 Sb.

Další instituty – Závadné látky

- Nejsou odpadní a důlní vody, ale mohou ohrozit jakost vod
- ZL je souhrnná kategorie
 - Prioritní látky
 - Zvlášť nebezpečné látky
 - Nebezpečné závadné látky (např. kyanidy)
- Každý kdo zachází se ZL má specifické povinnosti (§ 39 odst. 4 VZ)
- Nařízení vlády č. 401/2015 Sb.

Další instituty – Havárie

- Mimořádné zhoršení nebo mimořádné ohrožení jakosti povrchových nebo podzemních vod
- Vždy havárie, když:
 - Ropné látky
 - Zvlášť nebezpečné závadné látky
 - Radioaktivní zářiči a radioaktivní odpady
 - Zasažen CHOPAV
 - Zasaženo ochranné pásmo
- DZ: *„Za závažné ohrožení jakosti vod je třeba považovat i případy vniknutí závadných látek do prostředí, které souvisí s povrchovou nebo podzemní vodou“*

Další instituty – Havárie – povinnosti

Původce havárie:

- Ohlašovací povinnost HZS ČR + policie ČR, případně správce povodí

Ti ↑ informují vodoprávní úřady a ČIŽP

- Povinnost spolupráce s orgány
- Bezprostřední odstraňování příčin a následků havárie
aktivace havarijního plánu
Pokyny vodoprávního úřadu nebo ČIŽP

Havárie mimořádného rozsahu


- Co je to „*mimořádný rozsah*“?
- Přiměřeně se použijí ustanovení o ochraně před [povodněmi](#) při zabraňování následků (§ 63 a násl. VZ)
- Chystá se novelizace

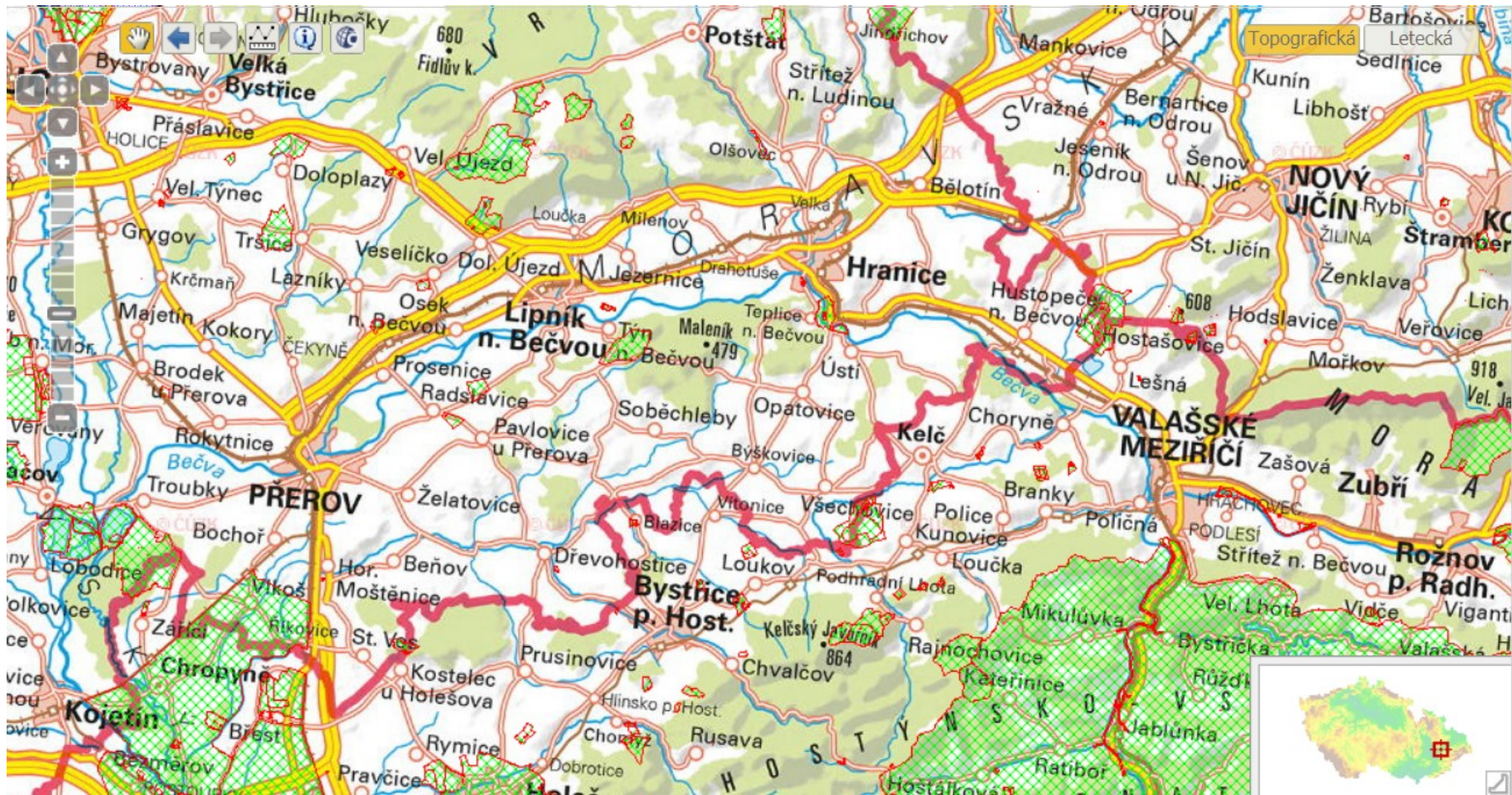
Další instituty – Opatření k nápravě

- Odstranění následků havárie, nedovoleného vypouštění odpadních vod nebo nedovolené nakládání se závadnými látkami
- Vodoprávní úřad nebo ČIŽP uloží provést opatření k nápravě závadného stavu:
 - Původci havárie
 - Osobě, která porušila povinnosti k ochraně vod
- V případě prodlení či neplnění opatření, orgány zabezpečí samy na náklady ↑

Další instituty – Opatření k nápravě

- Pakliže by nebylo možné uložit konkrétní osobě opatření a hrozilo by závažné znečištění/ohrožení vod -> zabezpečí vodoprávní úřad či ČIŽP z vlastního podnětu

- K tomu kraj zřizuje zvláštní účet doplňovaný do 10M Kč
 - Z účtu lze hradit i ekologickou újmu dle z.č. 167/2008 Sb.
- Vodoprávní úřady:
 - zásadně OÚORP
 - KÚ (§ 107 odst. 1 písm. d) – případy přesahující území správního obvodu 



VPÚ

MUNI
LAW

Katedra práva
životního prostředí
a pozemkového práva

Další instituty – Povodně

- § 63 a násl. VZ - [Definice](#) a [koncepční](#) nástroje viz výše
- Druhy povodní:
 - Přírozená povodeň - Přírodní jevy (dešťové srážky, chody ledů atd.)
 - Zvláštní povodeň - Porucha vodního díla, kritická situace na vodním díle atd.
- Povodňové stupně I-III
- Ochrana před povodněmi
 - činnosti a opatření k předcházení a zvládnutí povodňového rizika v ohroženém území
- Přípravná opatření x opatření prováděná při nebezpečí a při povodni x opatření po povodni

Další instituty – Povodně – organizační

Období mimo povodeň:

- MŽP jako ústřední povodňový orgán,
- Ministerstvo vnitra – příprava záchranných prací
- Krajské úřady
- Obecní úřady obcí s rozšířenou působností
- Orgány obcí a v hl. m. Praze orgány městských částí

Během povodně:

- Ústřední povodňová komise
- Povodňové komise krajů
- Povodňové komise obcí s rozšířenou působností
- Povodňové komise obcí , hl.m.Praha: povodňové komise městských částí

ČHMÚ – hlásná a předpovědní služba

Další instituty – Sucho

- § 87a a násl. VZ - [Definice](#) a [koncepční](#) nástroje viz výše

- Orgány pro sucho:
 - Vodoprávní úřady
 - Ústřední a krajská komise pro sucho
 - [ČHMÚ](#) – předpovědní služba pro sucho ([HAMR](#))

- Krajský úřad vyhláší stav nedostatku vody
 - Vyhlášením se může pozastavit vykonatelnost/účinnost některých opatření vydaných vodoprávním úřadem při zvládnání sucha

Další instituty – Sucho – opatření

§ 87k

(1) Krajská nebo ústřední komise pro sucho při stavu nedostatku vody vydává na dobu nezbytně nutnou opatření podle povahy věci rozhodnutím nebo opatřením obecné povahy, ve kterých

- a) obecné nakládání s povrchovými vodami bez náhrady upraví, omezí nebo zakáže,
- b) povolená nakládání s vodami bez náhrady upraví, omezí nebo zakáže,
- c) omezí užívání pitné vody z vodovodu pro veřejnou potřebu,
- d) uloží vlastníkovi vodního díla mimořádnou manipulaci na vodním díle nad rámec schváleného manipulačního řádu,
- e) nařídí vlastníkovi technického zařízení, které slouží pro odběr ze záložního zdroje vody, jeho zprovoznění, pokud je to technicky možné tak, aby bylo možné tento záložní zdroj vody využít,
- f) upraví minimální zůstatkový průtok nebo minimální hladinu podzemních vod stanovené v povolení k nakládání s vodami, nebo stanoví minimální zůstatkový průtok nebo minimální hladinu podzemních vod,
- g) nařídí vlastníkovi potřebného vodohospodářského zařízení jeho zprovoznění a poskytnutí k řešení stavu nedostatku vody, pokud je to technicky možné, nebo
- h) nařídí mimořádné sledování množství a jakosti vod.

Přesahy do jiných zákonů - ZOPK

Významné krajinné prvky (§ 3 odst. 1 písm. b) zákona č.

- § 3 odst. 1 písm. b) ZoPK x § 43 odst. 1 VZ

Pojem „vodní tok“ vymezený v § 3 odst. 1 písm. b) ZoPK, je nutné s ohledem na zabezpečení ekologicko-stabilizační funkce tohoto významného krajinného prvku interpretovat extenzivně, neboť ekosystém vodního toku je tvořen rovněž korytem a břehy toku, případně i vodním dílem na vodním toku postaveném

Rozhodnutí NSS ze dne 23.02.2011, čj. 1 As 87/2010 – 108

Zvláště chráněná území

Natura 2000

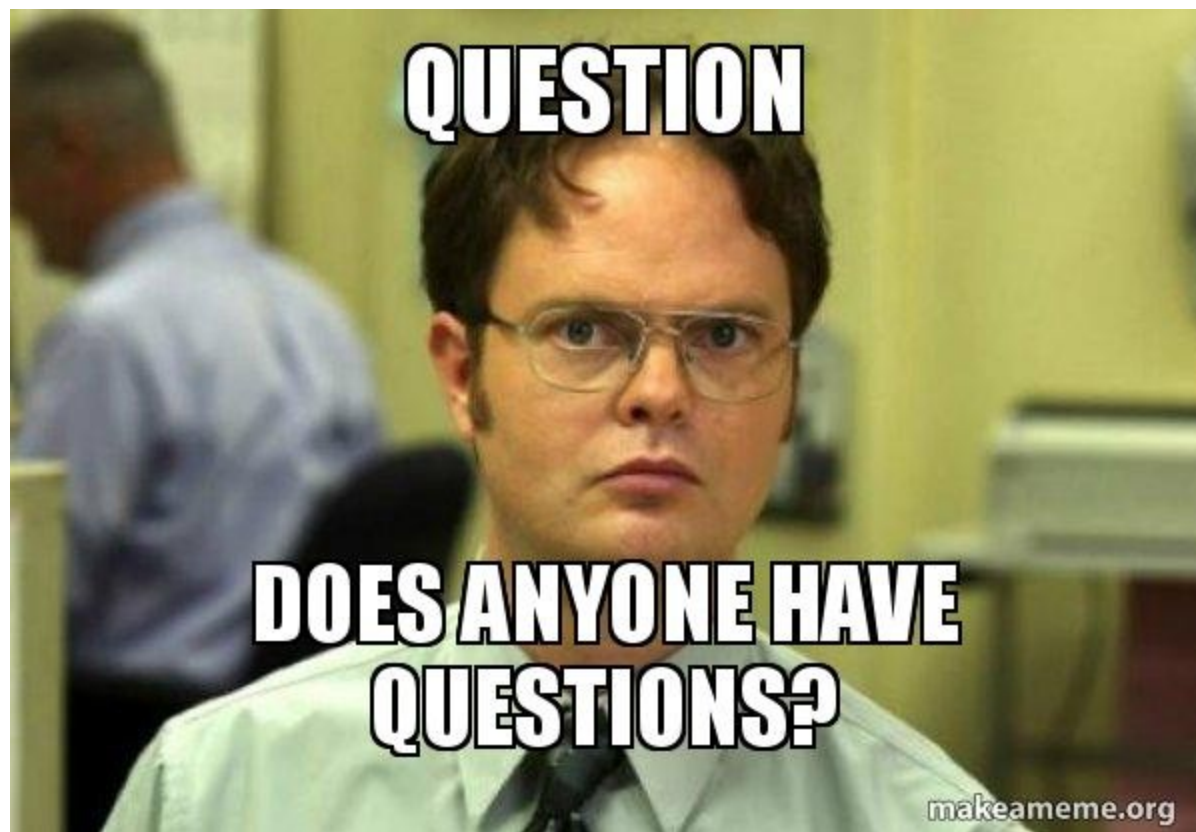
Přesahy do jiných zákonů

- Lesní zákon (č. 289/2015 Sb.)
 - Vodoochranná funkce lesa
 - Meliorace a hrazení bystřin v lesích § 35

- Pozemkové úpravy (č. 139/2002 Sb.)
 - Vodohospodářské opatření § 9 odst. 8 a 9

- Veřejné zdraví (č. 258/2000 Sb.)
 - Koupaliště, bazény a sauny
 - Šedá/užitková voda

- Stavební zákon
 - Vodní díla



Děkuji za 100 jednotek pozornosti!

Zdroje

- Jančářová, I: Základy práva životního prostředí pro bakaláře, MU, 2020
- Jančářová, I: Základy práva životního prostředí pro bakaláře, MU, 2020
- Průchová, Ivana, Hanák, Jakub a kolektiv. Voda v právních vztazích, MU Brno 2014,
- Průchová I: Vodní právo – přednáška, MU, 2020

Jiri.Vodicka@law.muni.cz