

Zemědělství a ochrana životního prostředí

JUDr. Jana Tkáčiková,
Ph.D.



Východiska problematiky

- Vzájemné ovlivňování životního prostředí a zemědělství
 - Negativní i pozitivní
- Princip udržitelnosti zemědělství
- Princip integrace ochrany životního prostředí do zemědělské politiky
- Nástroje přímé regulace
 - Nástroje politiky a práva životního prostředí
- Nástroje nepřímé (ekonomické) regulace
 - Nástroje společné zemědělské politiky



Dotčené složky životního prostředí

- Půda
- Voda
- Biodiverzita
 - Druhová
 - Krajinná
- Ovzduší a klima



Zemědělství a životní prostředí
Blíže viz např. OECD. Public Goods and Externalities,
2015. Dostupné na: https://read.oecd-ilibrary.org/agriculture-and-food/public-goods-and-externalities_9789264239821-en#page5

- Zemědělství jako
 - Nejen produkční činnost, ale především multifunkční činnost
 - propojení ekonomických, ekologických a sociálních cílů
 - Komoditní i nekomoditní výstupy
- Teorie externalit
 - Zemědělec = působící i dotčený subjekt
- Pozitivní externality
 - *člověk si nemůže přisvojit veškeré výnosy ze své činnosti nebo ze svého majetku a zároveň si tuto část výnosů přisvojují jiní*
- Negativní externality
 - *člověk nenese plně všechny náklady své činnosti a zároveň část těchto nákladů přenáší na jiné*

Principy integrace a udržitelnosti

- ▶ Čl. 11 SFEU
 - ▶ Požadavky na ochranu životního prostředí musí být zahrnuty do vymezení a provádění politik a činností Unie, zejména s ohledem na podporu udržitelného rozvoje
- ▶ Priority SZP v ochraně životního prostředí
 - ▶ Řešení změny klimatu
 - ▶ Ochrana přírodních zdrojů
 - ▶ Posílení biologické rozmanitosti
- ▶ Udržitelnost zemědělství (environmentální udržitelnost jako předpoklad ostatních)
 - ▶ Prevence znečišťování a zachování biodiverzity (prosazování agroekologických postupů)
 - ▶ Zvyšování kvality a omezování kvantity (odpovědné řízení vstupů)

Dva přístupy k integraci

- Zajištění udržitelného způsobu zemědělského hospodaření nepoškozujícího životní prostředí
 - Zákonné požadavky na hospodaření
 - Právo životního prostředí
 - Administrativní (command and control) metoda právní regulace
 - Pravidla podmíněnosti finanční podpory
 - Princip odpovědnosti původce a znečišťovatel platí (PPP)
- Podpora tvorby environmentálních veřejných statků a služeb
 - Nad rámec zákonných požadavků
 - Zemědělská politika
 - Greening a Politika rozvoje venkova
 - Nepřímá, ekonomická (market-based) metoda právní regulace
 - Princip ekonomické stimulace (PGP)

Zákonné požadavky na hospodaření (blíže viz také Právo životního prostředí)

- ▶ Ochrana půdy
 - ▶ Zákon č. 334/1992 Sb., o ochraně zemědělského půdního fondu
 - ▶ Zákon č. 156/1998 Sb., o hnojivech
 - ▶ Zákon 504/2020 Sb., o odpadech
- ▶ Ochrana biodiverzity
 - ▶ Zákon č. 114/1992 Sb., o ochraně přírody a krajiny
- ▶ Ochrana vodních zdrojů
 - ▶ Zákon 254/2001 Sb., o vodách
- ▶ Ochrana ovzduší
 - ▶ Zákon 201/2012 Sb., o ochraně ovzduší
 - ▶ Zákon č. 76/2002 Sb., o integrované prevenci a omezování znečištění
- ▶ Zákon č. 166/1999 Sb., o veterinární péči
- ▶ Zákon č. 326/2004 Sb., o rostlinolékařské péči



Ochrana půdy

Zdroje ohrožení a nástroje ochrany

Zdroje ohrožení

- Vodní a větrná eroze
- Kontaminace
- Utužení
- Acidifikace
- Úbytek organické hmoty
- Zastavování

Nástroje ochrany

- Povinnosti při ochraně zemědělského půdního fondu
- Podmínky pro aplikaci hnojiv a dalších látek

Ochrana půdy

Zákon o ochraně ZPF (§ 3)

► ZÁKAZY

- **způsobovat znečištění zemědělské půdy** překračováním indikačních hodnot.
 - Tj. obsahů rizikových látek nebo rizikových prvků v zemědělské půdě, při jejichž překročení dochází k ohrožení zdravotní nezávadnosti potravin nebo krmiv, přímému ohrožení zdraví lidí nebo zvířat při kontaktu s půdou a negativnímu vlivu na produkční funkci zemědělské půdy, stanovené prováděcím právním předpisem
 - Vyhláška č. 153/2016 Sb.
- **způsobovat ohrožení zemědělské půdy erozí** překračováním přípustné míry jejího erozního ohrožení stanovené prováděcím právním předpisem
 - Vyhláška č. 240/2021 Sb.
- **užívat zemědělskou půdu k nezemědělským účelům bez souhlasu** s odnětím ze zemědělského půdního fondu s výjimkou případů, kdy souhlasu není třeba
 - § 9 zákona o ZPF
- **poškozovat fyzikální, chemické nebo biologické vlastnosti zemědělské půdy** jejím zhutňováním, zamokrováním, vysoušením, překryváním nebo narušováním erozí

Ochrana půdy

Zákon o ochraně ZPF (§ 3)

- ▶ Vlastník, nebo jiná osoba, která je oprávněna zemědělskou půdu užívat, jsou **povinni ji užívat nebo udržovat** v souladu s charakteristikou druhu pozemku
 - ▶ Výjimky pro jiné využití
 - ▶ Dočasné odnětí ze ZPF se souhlasem
 - ▶ **Hospodaření v souladu s evidencí půdního bloku v LPIS**
 - ▶ Hospodaření po pozemkových úpravách původním způsobem, pokud ještě nedošlo k realizaci společného zařízení



Ochrana půdy před znečištěním

- ▶ Preventivní opatření
 - ▶ zákaz vnášet jiné látky nebo přípravky, než umožňují zvláštní právní předpisy
 - ▶ k zabránění úniku pevných, kapalných a plyných látek poškozujících zemědělský půdní fond a jeho vegetační kryt
 - ▶ při povolování záměrů
 - ▶ při zacházení se závadnými látkami
- ▶ Opatření k nápravě – povinnosti původce závadného stavu
 - ▶ speciální osevní postupy
 - ▶ agrotechnická a meliorační opatření sledující zlepšení půdních vlastností
 - ▶ snížení přístupnosti nebo odčerpání rizikových prvků a rizikových látek
 - ▶ změna druhu pozemku
 - ▶ nebo uložení preventivních a nápravných opatření v režimu zákona o předcházení ekologické újmě
- ▶ Související důsledky v rovině
 - ▶ bezpečnosti potravin, krmiv, ochrany zdraví zvířat a ochrany veřejného zdraví

Agrochemické zkoušení půd

§ 10 zákona č. 156/1998 Sb. a vyhláška č. 275/1998 Sb.

- ▶ Monitoring zemědělských půd
 - ▶ pravidelné zjišťování vybraných chemických, fyzikálních, případně mikrobiálních parametrů půdy, zejména obsahu rizikových prvků a rizikových látek na stálých, definovaných a reprezentativních plochách stabilním souborem měřicích postupů a monitoring vstupů do zemědělských půd
- ▶ Agrochemické zkoušení zemědělských půd
 - ▶ pravidelné zjišťování vybraných parametrů půdní úrodnosti v důsledku používání hnojiv, pomocných látek, upravených kalů a sedimentů
- ▶ Povinnost provádění vychází z nařízení EU o úředních kontrolách a zákona o hnojivech
 - ▶ Provádí ÚKZÚZ
 - ▶ Za účelem zajištění bezpečnosti vstupů a podmínek produkce potravin a krmiv
 - ▶ Vlastník zemědělské půdy i zemědělský podnikatel je povinen strpět úkony související s prováděním agrochemického zkoušení zemědělských půd a monitoringu zemědělských půd.

Vstupy do půdy a podmínky pro jejich použití

Za znečišťování zemědělské půdy se nepovažuje používání látek a přípravků na zemědělské půdě v souladu se zvláštním právním předpisem.

Hnojiva a
pomocné
látky

Upravené
kaly

Sedimenty

Table of the Elements

← Symbol

← Atomic Weight

8 VIII B	9 VIII B	10 VIII B	11 IB	12 IIB
Fe Iron 55.845	27 Co Cobalt 58.933194	28 Ni Nickel 58.6934	29 Cu Copper 63.546	30 Zn Zinc 65.38
Ru Ruthenium 101.07	45 Rh Rhodium 102.90550	46 Pd Palladium 106.42	47 Ag Silver 107.8682	48 Cd Cadmium 112.414
Os Osmium 190.23	77 Ir Iridium 192.217	78 Pt Platinum 195.084	79 Au Gold 196.966569	80 Hg Mercury 200.592
Is Istium 269	109 Mt Meitnerium (278)	110 Ds Darmstadtium (281)	111 Rg Roentgenium (282)	112 Cn Copernicium (285)
Sm Samarium 150.36	63 Eu Europium 151.964	64 Gd Gadolinium 157.25	65 Tb Terbium 158.92535	66 Dy Dysprosium 162.500
Pu Plutonium 244	95 Am Americium (243)	96 Cm Curium (247)	97 Bk Berkelium (247)	98 Cf Californium (251)

Vstupy do půdy a podmínky pro jejich použití

- Hnojiva - zákon o hnojivech
 - látka způsobilá poskytnout účinné množství živin pro výživu kulturních rostlin a lesních dřevin, pro udržení nebo zlepšení půdní úrodnosti a pro příznivé ovlivnění výnosu či kvality produkce
- Pomocné látky - zákon o hnojivech
 - látka bez účinného množství živin, která půdu biologicky, chemicky nebo fyzikálně ovlivňuje, zlepšuje její stav nebo zvyšuje účinnost hnojiv
- Sedimenty - zákon o ochraně ZPF
 - usazeniny na dně rybníků, vodních nádrží a vodních toků vznikající převážně usazováním erodovaných půdních částic
- Upravené kaly z ČOV a septiků - zákon o odpadech
- Rostlinné biostimulanty dle nařízení 1107/2009
- Substráty, např. rašelina, zemina

Vstupy do půdy a obecné podmínky pro jejich použití

Přípustná míra znečišťování, příp. znečištění

- Používáním nesmějí být vnášeny do půdy rizikové prvky nebo rizikové látky v množství stanoveném právními předpisy.
- Sedimenty nesmějí být používány, pokud obsah rizikových prvků a rizikových látek v sedimentu a v půdě, na kterou mají být použity, a další vlastnosti sedimentu překročí limity stanovené prováděcím právním předpisem.

Podmíněnost použití

- Nesmí dojít ke znečištění vod, k jejich přímému vniknutí do povrchových vod nebo na sousední pozemek.
- Pro určování potřeby hnojení se vychází z koeficientů odběru živin rostlinami.

Obecný zákaz použití, pokud

- vlastnosti pozemků neumožňují rovnoměrné pokrytí,
- způsob jejich použití nevede k rovnoměrnému pokrytí pozemku (s výjimkou diferencovaného hnojení na základě údajů o vlastnostech půdy nebo stavu porostu a v případě hnojení ve zranitelných oblastech)
- jejich použití může vést k poškození fyzikálních, chemických nebo biologických vlastností pozemku nebo pozemků sousedících, příp. i jeho širšího okolí,
- půda, na kterou mají být použity, je zaplavená, přesycená vodou, pokrytá vrstvou sněhu vyšší než 5 cm, nebo promrzlá tak, že povrch půdy do hloubky 5 cm přes den nerozmrzá

Evidenční povinnost o použití

- Oznamovací povinnost pro zemědělské podnikatele hospodařící na výměře větší než 20 ha



Vstupy do půdy a specifické podmínky pro použití sedimentů a kalů

Na zemědělské půdě, kde bylo zjištěno překročení preventivní hodnoty, je zakázáno používání upravených kalů a sedimentů.

Použití sedimentů je na zemědělské půdě možné pouze tehdy,

- jedná-li se o ornou půdu nebo trvalý travní porost při jeho obnově,
- a to se souhlasem orgánu ochrany zemědělského půdního fondu
- a při dodržení stanovených podmínek a postupů.

Zemědělský podnikatel nesmí používat upravené kaly, pokud mu nebyl předán program použití kalů.

- Podmínky používání (§ 69 zákona o odpadech)
- Zakaz použití kalů na vybraných pozemcích (§ 69 odst. 3 zákona o odpadech)
- Informační povinnost 14 dnů před použitím vůči ÚKZÚZ



Ochrana půdy před erozí a nástroje

Příručka ochrany proti erozi zemědělské půdy

- Zákaz způsobovat ohrožení zemědělské půdy erozí překračováním přípustné míry jejího erozního ohrožení stanovené prováděcím právním předpisem;
 - přípustná míra erozního ohrožení se stanoví na základě průměrné dlouhodobé ztráty půdy vyjádřené v tunách na 1 ha za 1 rok v závislosti na hloubce půdy
 - Způsob nápravy při erozním ohrožení volí původce závadného stavu podle prováděcího právního předpisu.
- Změna využití zemědělské půdy z trvalého travního porostu na ornou půdu jen se souhlasem orgánu ochrany ZPF
 - posouzení fyzikálních nebo biologických vlastností zemědělské půdy, rizik ohrožení zemědělské půdy erozí, včetně polohy údolnic a provedených opatření ke snížení těchto rizik
 - vymezení půd nevhodných pro změnu
- V rámci pozemkových úprav
 - Prostorové a funkční uspořádání pozemků
 - Plán společných zařízení
- Regulace zemědělského hospodaření
 - V rámci pravidel podmíněnosti
 - V rámci regulace hospodaření ve zranitelných oblastech



Ochrana půdy před erozí – podpůrné nástroje

- ▶ **Zákaz poškozovat** fyzikální, chemické nebo biologické vlastnosti zemědělské půdy jejím zhutňováním, zamokřováním, vysoušením, překrýváním nebo narušováním erozí.
 - ▶ Nepřímá ochrana
 - ▶ Odpovědnost za přestupek a povinnost nahradit škodu
- ▶ **Monitoring eroze** zemědělské půdy (SPÚ)
 - ▶ Hlášení, evidence a vyhodnocování jednotlivých erozních událostí
- ▶ **Protierozní kalkulačka** (VÚMOP)
 - ▶ Analýza erozní ohroženosti pozemku
 - ▶ Hodnocení ochranného účinku osevních postupů
 - ▶ Vyhodnocování potřeby doplňujících protierozních opatření a jejich účinnosti

Protierozní vyhláška - principy

- Obecná ochrana zemědělské půdy před erozí bez ohledu na hospodařící subjekt = Minimální standard ochrany půdy
 - Nejsou dotčena zvláštní/přísnější ustanovení, zejména DZES a pozemkové úpravy
- Omezená odpovědnost vlastníka, příp. uživatele
 - § 3c odst. 2 druhá věta: *Způsob nápravy při erozním ohrožení volí původce závadného stavu podle prováděcího právního předpisu.*
 - Přípustná míra erozního ohrožení
 - Až 9 tun/ha/rok (původně 17)
- Ochrana ex-post
 - *Orgány ochrany ZPF při hodnocení erozního ohrožení vycházejí z údajů o opakovaných erozních událostech zaznamenaných v monitoringu eroze zemědělské půdy.*
- Presumpce nevinu při hospodaření podle plánu opatření ke snížení erozního ohrožení zemědělské půdy
 - Vyhotovuje se prostřednictvím protierozní kalkulačky
 - *Pokud zemědělský subjekt hospodaří podle plánu opatření, má se za to, že nedochází k překročení přípustné míry erozního ohrožení.*
- <https://www.ekonews.cz/zuzana-benesova-puda-nenavratne-mizi-a-protierozni-vyhlaska-nefunguje/>

Erozní ohrožení půdy v judikatuře

- Podle § 3 odst. 1 zákona č. 334/1992 Sb., o ochraně zemědělského půdního fondu, ve znění účinném do 31. 3. 2015 (tj. před novelou provedenou zákonem č. 41/2015 Sb.), hospodařit na zemědělském půdním fondu musí vlastníci nebo nájemci pozemků tak, aby neznečišťovali půdu, a tím potravní řetězec a zdroje pitné vody škodlivými látkami ohrožujícími zdraví nebo život lidí a existenci živých organismů, nepoškozovali okolní pozemky a příznivé fyzikální, biologické a chemické vlastnosti půdy a chránili obdělávané pozemky podle schválených projektů pozemkových úprav.
- Neučinila-li žalovaná dostatečná opatření, která by čelila přírodnímu působení, jakým je i přívalový déšť, ačkoliv taková dostupná možnost byla, porušila tuto speciální prevenční povinnost, a došlo-li v důsledku porušení její povinnosti k masivnímu smyvu ornice při dešti a ke vzniku škody, odpovídá za ni podle § 420 odst. 1 obč. zák.
- Přívalový déšť jako příčina vedoucí ke vzniku škody by obecně mohl být okolností vylučující odpovědnost za škodu v režimu podle § 420 obč. zák. s ohledem na neexistenci zavinění. Nemůže tomu tak být ale v projednávané věci, neboť zákonem uložená prevenční povinnost směřuje právě k provádění opatření minimalizujících nepříznivý vliv přírodních podmínek či událostí na zemědělský půdní fond.
 - NS 25 Cdo 3811/2017
- Jestliže ovšem vyplývá ze skutkových závěrů, jejichž správnost nepodléhá dovolacímu přezkumu, že intenzita mimořádných přívalových srážek spojených s bouřkovou činností byla takového charakteru, že jí nemohlo zabránit ani jakékoliv protierozní opatření (včetně erozi nejodolnějšího travního krytu), nelze odpovědnost žalovaného dovodit ani podle této úpravy.
 - NS 25 Cdo 1634/2018

MINISTERSTVO ZEMĚDĚLSTVÍ

VÝZKUMNÝ ÚSTAV
MELIORACÍ A OCHRANY
PŮDY

Odborná podpora,
výzkum

STÁTNÍ POZEMKOVÝ
ÚŘAD

Pozemkové úpravy

Monitoring erozních
událostí

STÁTNÍ ZEMĚDĚLSKÝ
INTERVENČNÍ FOND

Kontrola dodržování
pravidel podmíněnosti
(DZES)

Rozhodování o
dotacích

MINISTERSTVO ŽIVOTNÍHO PROSTŘEDÍ

OBECNÍ ÚŘADY OBCÍ S
ROZŠÍŘENOU
PŮSOBNOSTÍ

Rozhodování na úseku
ochrany ZPF (mj.
problematika erozního
ohrožení půdy)

Kontrola plnění
povinností, ukládání
opatření k nápravě a
projednávání přestupků

Požizování informací o
zemědělské půdě a
hodnocení jejího stavu

SPRÁVY NÁRODNÍCH
PARKŮ

Kompetence orgánů
ochrany ZPF na území
národních parků

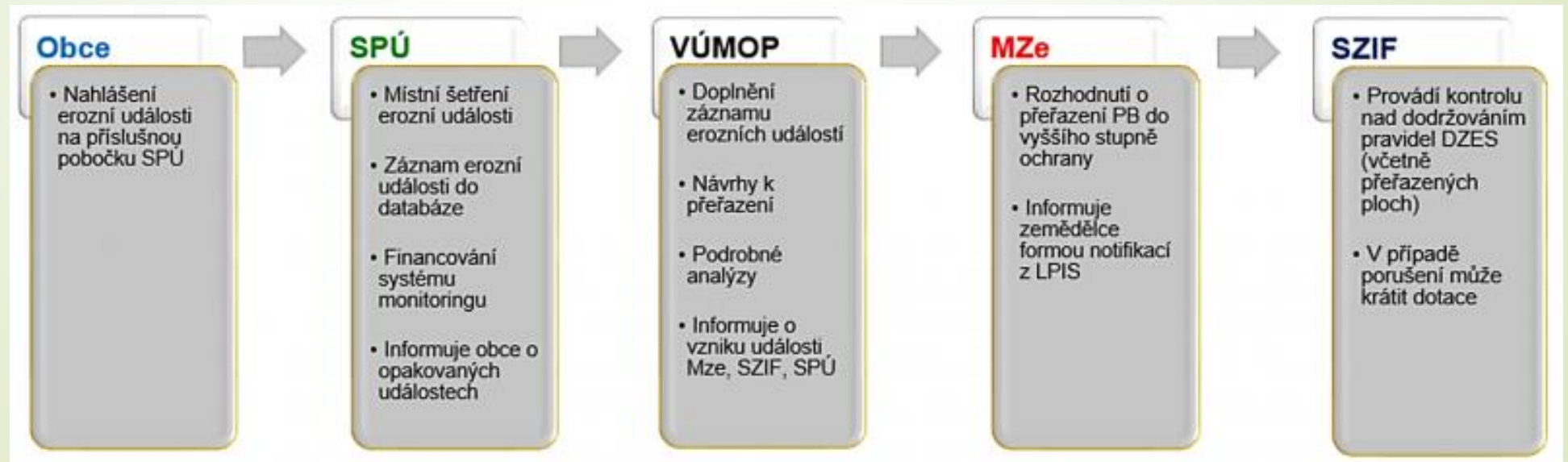


Výzkumný ústav meliorací a ochrany půdy VÚMOP

- ▶ Veřejný výzkumná instituce zřízená Ministerstvem zemědělství
- ▶ Široké spektrum výzkumné činnosti
 - ▶ Voda, půda, krajina, ..., blíže viz <https://www.vumop.cz/o-ustavu>
- ▶ Nástroje pro veřejnou správu i praxi
 - ▶ Geoportál = Geografický informační systém ochrany půdy a vody, dostupný na <https://geoportal.vumop.cz/>
 - ▶ [Protierozní kalkulačka](#)
 - ▶ Monitoring eroze

Státní pozemkový úřad

- Organizační složka státu, správní úřad
 - Blíže k agendě SPÚ na <https://www.spucr.cz/>
- Monitoring eroze zemědělských půd, viz <https://me.vumop.cz/>
 - Projekt ve spolupráci s VÚMOP, blíže viz <https://me.vumop.cz/docs/metodika.pdf>
 - Schéma fungování



Orgány ochrany zemědělského půdního fondu

- ▶ **Obecní úřad obcí s rozšířenou působností/správy národních parků** (§ 15 a 16 zákona č. 334/1992 Sb.)
 - ▶ Uděluje souhlas podle § 2 ke změně trvalého travního porostu na ornou půdu
 - ▶ Ukládá opatření k nápravě závadného stavu vzniklého porušením povinností uvedených v § 3 odst. 1 písm. c) a d) a v § 3 odst. 4 až 6 a neplněním podmínek jím vydaného souhlasu
 - ▶ Kontroluje plnění
 - ▶ povinností uvedených v § 3 odst. 1 písm. b) až d) a § 3 odst. 4 až 6
 - ▶ podmínek jím vydaného souhlasu, včetně provádění rekultivací
 - ▶ jím uloženého opatření k nápravě
 - ▶ Ohledně erozního ohrožení zemědělské půdy podle § 3b pořizuje informace o zemědělské půdě a hodnotí její stav a tyto údaje předává do evidence informací o kvalitě zemědělské půdy
 - ▶ Projednává přestupky



Ochrana vod

Zdroje ohrožení a nástroje ochrany

Zdroje ohrožení

- Rezidua pesticidů
- Eutrofizace
- Eroze
- Zavlažování
- Sucho

Nástroje ochrany

- Udržitelné používání pesticidů
- Hospodaření ve zranitelných oblastech
- Zacházení se závadnými látkami
- Podmínky pro nakládání s povrchovými a podzemními vodami
- Vypouštění odpadních vod

Nitrátová směrnice

- ▶ Ochrana vod před znečištěním způsobeném dusičnany ze zemědělských zdrojů
 - ▶ vysoké koncentrace dusičnanů (nad 50 mg/l) a eutrofizace povrchových vod způsobená zemědělským znečištěním
- ▶ Zranitelné oblasti
 - ▶ výčet katastrálních území (výměra 1.8 mil. ha zemědělské půdy)
 - ▶ Na základě dat z monitoringu (VÚV TGM, v.v.i., Povodí, s.p., ČHMÚ)
- ▶ Akční program
 - ▶ Opatření upravující způsob zemědělského hospodaření
 - ▶ Používání a skladování hnojiv
 - ▶ Střídání plodin
 - ▶ Provádění protierozních opatření



Opatření dle 5. akčního programu (2020 – 2024)

- ▶ Soubor povinných opatření, která musí plnit zeměděšší podnikatelé hospodařící ve zranitelných oblastech
- ▶ Období zákazu hnojení dusíkatými hnojivými látkami na orné půdě a TTP
 - ▶ Dle klimatické regionu zranitelné oblasti
- ▶ Podmínky/omezení pro užití dusíkatých hnojivých látek
 - ▶ Podle půdně klimatických podmínek stanoviště
- ▶ Maximální roční limit použití statkových hnojiv
- ▶ Podmínky skladování dusíkatých hnojivých látek
 - ▶ kapacity skladovacích prostor pro statková hnojiva
- ▶ Požadavky na střídání plodin
- ▶ Požadavky na hospodaření (aplikace hnojiv) na svažitých zemědělských pozemcích
- ▶ Požadavky na hospodaření na zemědělských pozemcích sousedících s útvary povrchových vod



Ochrana biodiverzity



Zdroje ohrožení

- Specializace a intenzifikace zemědělství
- Marginalizace a opouštění tradičního hospodaření s půdou

Nástroje

- Nástroje obecné a zvláštní ochrany přírody
- Soustava Natura 2000
- Národní program konzervace a využívání genetických zdrojů rostlin, zvířat a mikroorganismů významných pro výživu a zemědělství na období 2018 – 2022



Územní ochrana přírody ZOPK (č. 114/1992 Sb.)

- ▶ Významné krajinné prvky (§ 4 a 6)
 - ▶ Ex lege: lesy, rašeliniště, vodní toky, rybníky, jezera, údolní nivy
 - ▶ Ex actu: např. mokřady, stepní trávníky, remízy, meze, trvalé travní plochy
- ▶ Ochrana před poškozováním a ničením
 - ▶ Zásahy do VKP: např. umisťování staveb, změny kultur pozemků, odvodňování pozemků, úpravy vodních toků a nádrží
 - ▶ Závazné stanovisko OOP
- ▶ Územní systémy ekologické stability (§ 4 a 59)
 - ▶ Ochrana systému ekologické stability je povinností všech vlastníků a uživatelů pozemků tvořících jeho základ
 - ▶ K zajištění podmínek pro vytváření systému ekologické stability se v dohodě s vlastníkem pozemku uskuteční opatření, projekty a plány
 - ▶ Vyžaduje-li vytváření systému ekologické stability změnu v užívání pozemku, se kterou jeho vlastník nesouhlasí, nabídne mu pozemkový úřad výměnu jeho pozemku za jiný
- ▶ Opatření ke zlepšování přírodního prostředí (§ 68 a 69)
 - ▶ Vlastníci a nájemci pozemků zlepšují podle svých možností stav dochovaného přírodního a krajinného prostředí za účelem zachování druhového bohatství přírody a udržení systému ekologické stability.
 - ▶ Finanční příspěvek za předpokladu, že se zdrží určité činnosti nebo provedou dohodnuté práce v zájmu zlepšení přírodního prostředí

Zvláště chráněná území

zákon č. 114/1992 Sb.

- ▶ 6 kategorií
 - ▶ národní parky, chráněné krajinné oblasti, národní přírodní rezervace, národní přírodní památky, přírodní rezervace a přírodní památky
 - ▶ regulace hospodářského využívání území s ohledem na zákonem stanovený cíl ochrany
- ▶ Zákonná ochrana
 - ▶ Základní a bližší ochranné podmínky
 - ▶ Zákazy ex lege, příkladmo
 - ▶ hospodaření na pozemcích způsobem vyžadujícím intenzivní technologie
 - ▶ změny stávajícího vodního režimu pozemků
 - ▶ používání biocidů
 - ▶ změny současné skladby a plochy kultur
 - ▶ Vybrané činnosti vázané na předchozí souhlas, příkladmo
 - ▶ změny druhů pozemků, používání hnojiv
 - ▶ Závazná stanoviska orgánů ochrany přírody k některým činnostem (§ 44 ZOPK)

Natura 2000

soustava chráněných území dle práva EU a ZOPK


[FARMING FOR NATURA 2000-final guidance cs.pdf \(europa.eu\)](#)

Ptačí oblasti (§ 45e) – směrnice 79/409/EHS o ptácích

- Stanovení činností, ke kterým je nutný souhlas OOP
- Souhrny doporučených opatření
 - základní identifikační a popisné údaje o ptačí oblasti, odborné a věcné zdůvodnění cílů a způsobů péče o předmět ochrany ptačí oblasti a rozpis jednotlivých opatření dle místa a času realizace

Evropsky významné lokality (§ 45a-d) – směrnice 92/43/EHS o stanovištích

- Ochrana před poškozováním a ničením
 - Využívání s ohledem na předmět ochrany
 - K zásahům s nežádoucími důsledky nutný souhlas OOP
- Souhrny doporučených opatření
 - rámcová doporučení způsobu hospodaření pro jednotlivé typy nelesních stanovišť (např. louky, mokřady, společenstva vodních či suchomilných rostlin, křoviny)



Druhová ochrana přírody ZOPK (č. 114/1992 Sb.)

- ▶ Obecná ochrana rostlin a živočichů § 5
 - ▶ Povinnost FO a PO při provádění zemědělských prací postupovat tak, aby nedocházelo k nadměrnému úhynu rostlin a zraňování nebo úhynu živočichů nebo ničení jejich biotopů, kterému lze zabránit technicky i ekonomicky dostupnými prostředky.
 - ▶ Orgán ochrany přírody uloží zajištění či použití takovýchto prostředků, neučiní-li tak povinná osoba sama
 - ▶ Ochrana před nepůvodními a invazivními druhy
 - ▶ Záměrné rozšiřování = povolení OOP
- ▶ Ochrana ptáků
 - ▶ Zákazy ex lege § 5a
 - ▶ Pravidla pro odchylný postup § 5b
- ▶ Zvláštní ochrana rostlin a živočichů (§ 48 - 50, 56)
 - ▶ Dle stupně ohrožení
 - ▶ Zákazy rušit ve vývoji, škodlivých zásahů do vývoje
 - ▶ Výjimky pro běžné obhospodařování (neplatí pro silně a kriticky ohrožené)

Ochrana ptáků v zemědělské praxi


- ▶ Pro odlehčení
 - ▶ Kotásek Josef. Špaček k smrti vyplašený. Dostupné na <https://www.josefkotasek.cz/pravo/jine-obory-prava/k-smrti-vyplaseny/>
- ▶ [Vyhláška č. 294/2006 Sb., o odchylném postupu pro usmrcování špačka obecného](#)
 - ▶ Sdělení o uplatňování odchylného postupu
 - ▶ https://www.dolni-dunajovice.cz/pdf/spacek-obecny-pdf_3478095542.pdf



Smluvní ochrana přírody


- veřejnoprávní smlouvy

- ▶ K ochraně EVL a jiných území se soustředěnými přírodními hodnotami (§ 39)
 - ▶ OOP a vlastník pozemku
 - ▶ Vymezení ochranných podmínek a způsobu péče
 - ▶ [Metodický pokyn MŽP](#) + [vzor smlouvy](#)
- ▶ Ke způsobům a podmínkám hospodaření
 - ▶ Provádění opatření na zlepšení přírodního prostředí (§ 68)
 - ▶ Běžné obhospodařování pozemků s výskytem kriticky nebo silně ohrožených druhů rostlin (§ 49)
 - ▶ Hospodaření ve ZCHÚ a ptačích oblastech
 - ▶ OOP/obce A vlastník/uživatel pozemku



Ztížení zemědělského hospodaření - ekonomické nástroje

- ▶ Náhrada za ztížení zemědělského hospodaření (§ 58 ZOPK) z důvodu
 - ▶ omezení vyplývajícího z části třetí až páté ZOPK včetně prováděcích právních předpisů
 - ▶ rozhodnutí vydaného na jejich základě
 - ▶ omezení vyplývajícího z opatření v plánech systémů ekologické stability
 - ▶ omezení vyplývajícího z rozhodnutí, závazného stanoviska nebo souhlasu vydaného podle ZOPK
- ▶ Oprávněný: vlastník nebo uživatel zemědělské půdy
- ▶ Nárok trvá i v případě převodu nebo přechodu vlastnického práva nebo užívacího práva
- ▶ Finanční příspěvek (§ 69 ZOPK)
 - ▶ Dohoda s OOP nebo uplatnění nároku
 - ▶ Zdržení se určité činnosti nebo provedení dohodnutých prací v rámci zlepšení životního prostředí
- ▶ Kompenzační platby (dodatečné náklady a ušlý zisk) z programu rozvoje venkova
 - ▶ Půda s druhem trvalý travní porost
 - ▶ Na území ptačí oblasti a EVL s překryvem území NP (s výjimkou zastavitelných ploch a zastavěného území) nebo 1. zóny CHKO
 - ▶ Na území NP a 1. zóny CHKO bez překryvu
 - ▶ Bližší podmínky poskytování viz nařízení vlády č. 73/2015 Sb.
 - ▶ pravidla podmíněnosti, úplný zákaz používání hnojiv (CHKO), hnojení pouze hnojem nebo kompostem (NP)



Změny klimatu - zmírnění a adaptace

Zdroje

- ▶ Adaptace zemědělství na změny klimatu v podmínkách ČR
 - ▶ http://eagri.cz/public/web/file/552908/publikace_Adaptace_zemedelstvi_final.pdf
 - ▶ <https://www.klimatickazmena.cz/cs/adaptace/zemedelstvi/>
- ▶ Politika ochrany klimatu v ČR
 - ▶ https://www.mzp.cz/cz/politika_ochrany_klimatu_2017
- ▶ Rozhovor k problematice zemědělství a změnám klimatu, dostupný na <https://euractiv.cz/section/klima-a-zivotni-prostredi/interview/spatne-zemedelstvi-zmeny-klimatu-zpusobuje-to-dobre-je-brzdi-rika-v-rozhovoru-svitalek/>
- ▶ The CAP and Climate Change, dostupné z [The CAP and climate change | Evropská komise \(europa.eu\)](#)

Nástroje společné zemědělské politiky

Podmíněnost (Cross Compliance)


- Podmíněnost přímých plateb dodržováním
- Povinných požadavků na hospodaření (PPH)
- Standardů dobrého zemědělského a environmentálního stavu (DZES)
- Nařízení vlády č. 48/2015 Sb.
- [Prirucka CC 2021 final 23 12 2020 web2.pdf \(eagri.cz\)](#)

Greening (platba na zemědělské postupy příznivé pro klima a životní prostředí)

- Povinnost dodržovat vybrané postupy na všech způsobilých hektarech
- Výjimka pro ekologické zemědělce a zemědělce do 10 ha
- Nařízení vlády č. 50/2015 Sb.
- [III \(eagri.cz\)](#)

Environmentální opatření politiky (programu rozvoje venkova)

- [M10 Agroenvironmentálně-klimatické opatření \(AEKO\) - Státní zemědělský intervenční fond \(szif.cz\)](#)
- [M11 Ekologické zemědělství \(EZ\) - Státní zemědělský intervenční fond \(szif.cz\)](#)
- [M12 Platby v rámci sítě Natura 2000 a podle rámcové směrnice o vodě - Státní zemědělský intervenční fond \(szif.cz\)](#)
- [M13 Platby pro horské oblasti a jiné oblasti s přírodními nebo jinými zvláštními omezeními \(ANC\) - Státní zemědělský intervenční fond \(szif.cz\)](#)
- [M14 Dobré životní podmínky zvířat - Státní zemědělský intervenční fond \(szif.cz\)](#)



Podmíněnost - dotčené platby a podpory

- Přímé platby
 - Nařízení vlády č. 50/2015
 - Jednotná platba na plochu
 - Greening
 - Platba pro mladé zemědělce
 - Dobrovolná podpora vázaná na produkci
- Společná organizace trhu s vínem
 - Podpora na restrukturalizaci a přeměnu vinic
 - Nařízení vlády 147/2018 Sb.
- Vybraná opatření Programu rozvoje venkova
 - Agroenvironmentálně - klimatická opatření (AEKO)
 - Nařízení vlády 75/2015 a 33/2019
 - Ekologické zemědělství (EZ)
 - Nařízení vlády 76/2015 a 331/2019
 - Platby pro horské oblasti a jiné oblasti s přírodními nebo jinými zvláštními omezeními (ANC)
 - Nařízení vlády 43/2018 a 44/2018
 - Platby v oblasti Natura 2000 na zemědělské půdě i v lesích
 - Nařízení vlády 73/2015
 - Dobré životní podmínky zvířat
 - Nařízení vlády 74/2015

Pravidla podmíněnosti a jejich kontrola



Povinné požadavky na hospodaření (PPH)

zákonné podmínky hospodaření



Standardy dobrého zemědělského a environmentálního stavu půdy (DZES)

nad rámec zákonných povinností



Porušení může současně založit deliktní odpovědnost




Snížení podpory nevylučuje uplatnění správního trestu



Povinné požadavky na hospodaření (PPH)

- ▶ 3 oblasti
 - ▶ Životní prostředí, změna klimatu a dobrý zemědělský a environmentální stav
 - ▶ Veřejné zdraví, zdraví zvířat a rostlin
 - ▶ Dobré životní podmínky zvířat
- ▶ 13 nařízeních a směrnic EU
 - ▶ 96 kontrolovaných požadavků v roce 2021 stanovených s ohledem na potřeby členského státu k dosažení unijních cílů v každé oblasti
 - ▶ Ochrana životního prostředí a jeho složek, zejména volně žijících ptáků, ostatních volně žijících živočichů, planě rostoucích rostlin a přírodních stanovišť, půdy a vody
 - ▶ Zajištění potravinové bezpečnosti, plnění řádné identifikace a evidence zvířat, opatření pro prevenci a tlumení nálezů zvířat a zacházení s přípravky na ochranu rostlin
 - ▶ Udržování základních podmínek života a zdraví zvířat a jejich ochrana
 - ▶ Výčet v nařízení vlády č. 48/2017 Sb.



Standardy dobrého zemědělského a environmentálního stavu

- ▶ 3 tematické okruhy
 - ▶ Voda
 - ▶ Půda a zásoby uhlíku
 - ▶ Krajina a minimální úroveň péče
- ▶ 7 standardů
 - ▶ 17 kontrolovaných požadavků v roce 2021
 - ▶ Vymezené členským státem na základě unijního rámce
 - ▶ Průnik s některými podmínkami greeningu
 - ▶ Výčet v nařízení vlády č. 48/2017 Sb.



Kontrolní orgány podmíněnosti

Státní zemědělský intervenční fond

- DZES 2 (zavlažování), DZES 4 (minimální pokryv půdy), DZES 5 (eroze), DZES 6 (pálení a org. složky půdy) a DZES 7 (krajinné prvky)

Česká inspekce životního prostředí

- PPH 2 (ochrana ptáků) a PPH 3 (ochrana EVL)

Ústřední kontrolní a zkušební ústav zemědělský

- PPH 1 (nitratová směrnice) a PPH 10 (přípravky na ochranu rostlin)
- participace u PPH 4 (potravinové právo) a PPH 9 (TSE)
- delegovaně u DZES 1 (ochranné pásy podél vod) a DZES 3 (ochrana podzemních vod)

Česká plemenářská inspekce

- PPH 6, 7, 8 (evidence a označování zvířat)

Státní veterinární správa

- participace PPH 4 (potravinové právo), PPH 9 (TSE)
- PPH 5 (zákaz používání některých látek v chovech zvířat), PPH 11, 12 a 13 (welfare zvířat)

Státní zemědělský a potravinářský inspekce

- participace u PPH 4 (potravinové právo)

Průběh kontroly podmíněnosti

v režimu kontrolního řádu, správního řádu a unijních předpisů



System hodnocení porušení

- ▶ Základní kritéria hodnocení
 - ▶ Rozsah porušení: malý, střední, velký
 - ▶ Závažnost porušení : malá, střední, velká
 - ▶ Trvalost porušení : odstranitelná, neodstranitelná
 - ▶ Zavinění: úmyslné, nedbalostní
 - ▶ Přímé nebezpečí pro lidské zdraví nebo zdraví zvířat: ano, ne
- ▶ Další aspekty hodnocení
 - ▶ Porušení v rámci vědecko-výzkumné činnosti = NEHODNOTÍ se
 - ▶ První zjištění porušení: odstranitelné, malého rozsahu a závažnosti, nejde o přímé nebezpečí
 - ▶ System včasného varování
 - ▶ Splnění nápravného opatření = BEZ SANKCE
 - ▶ Opakovaně zjištěné porušení
 - ▶ Stejný požadavek více než 1x v průběhu 3 po sobě jdoucích let = násobení výsledku snížení (3 krát)
- ▶ Zmaření kontroly (neposkytnutí součinnosti) = neposkytnutí podpory



Sankce za jednotlivá porušení

Neopakované nedbalostní

- 1 % - 3 % - 5 %

Opakované nedbalostní

- 3 % - 9 % - 15 %

Úmysl z opakování

- Po dosažení limitu 15 % opakovaného nedbalostního porušení

Úmyslné porušení

- 15 % - 20 % - 60 % - 100 %

Zmaření kontroly

- 100 % VŽDY



Sankce za porušení podmíněnosti

- ▶ Stanovení hodnoty snížení dotace v rámci každého PPH nebo DZES = nejvyšší hodnota snížení dotace dle hodnocení porušení,
 - ▶ případně se postupuje podle čl. 39 odst. 4 nařízení Komise (EU) č. 640/2014
- ▶ Stanovení hodnoty snížení dotace v rámci každé oblasti pravidel podmíněnosti = nejvyšší hodnota snížení dotace stanovenou v rámci PPH nebo DZES
- ▶ Sankce do 100 EUR
 - ▶ Uložení a přijetí nápravných opatření a nejde o přímé nebezpečí pro zdraví
- ▶ Porušení v rozsahu velkém, závažnosti velké a neodstranitelné = 100 % snížení a neposkytnutí platby ani v následujícím kalendářním roce



Greening a příznivé zemědělské postupy

Diverzifikace plodin

- Povinnost pěstovat určitý počet plodin v závislosti na rozloze orné půdy v LPIS (pro podniky od 10 ha odstupňováno 2 a více plodin)
- Výjimky, např. pro pěstování trávy na orné půdě, půdu ležící ladem

Zachování stávajících trvalých travních porostů

- Výjimka pro zalesnění a pozemkové úpravy
- **Udržení poměru trvalých travních porostů vůči zemědělské ploše**
 - Pokles o více než 5 % na území ČR = povinnost zatravnit pro další rok (SZIF)
- **Zákaz změny kultury trvalý travní porost na environmentálně citlivých plochách**
 - Natura 2000, maloplošná ZCHÚ, 1. zóny NP a CHKO, silně erozně ohrožené, podmáčené, rašelinné, 12 m od vodního útvaru, III. aplikační pásmo zranitelných oblastí

Vyhrazení plochy využívané v ekologickém zájmu (EFA)

- Povinnost pro podniky od 15 ha orné půdy min. 5 % výměry jako EFA
- úhor, krajinný prvek, ochranný pás, rychle rostoucí dřeviny, zalesněná plocha, plocha s meziplošinami nebo plodinami vázící dusík
 - Rozdílné váhové koeficienty pro přepočítání reálné plochy EFA
- Výjimky, např. pro pěstování trávy na orné půdě, půdu ležící ladem

Ekologicky významné prvky nařízení vlády č. 307/2014 Sb.

- ▶ Souvislá plocha i zemědělsky neobhospodařované půdy plnící mimoprodukční funkci zemědělství
 - ▶ Částečný překryv s nástroji ochrany přírody (viz zákon č. 114/1992 Sb.)
 - ▶ Významné krajinné prvky, dřeviny rostoucí mimo les
 - ▶ Vazba na územní systémy ekologické stability
 - ▶ Evidence v LPIS
 - ▶ Rozhodné pro poskytování plateb v rámci SZP (viz dále Pravidla podmíněnosti, Greening, PRV)
 - ▶ Nárok na osvobození daně z nemovitých věcí
- ▶ Druhy
 - ▶ Krajinotvorný sad
 - ▶ Krajinné prvky
 - ▶ Meze, terasy, travnaté údolnice, skupiny dřevin, stromořadí, solitérní dřeviny, příkopy, mokřady
 - ▶ Plocha s rychle rostoucími dřevinami pěstovanými ve výmladkových plantážích
 - ▶ Zalesněná půda

Kontrola a sankce plnění podmínek pro greening viz nařízení EU č. 640/2014

- ▶ Státní zemědělský a intervenční fond
 - ▶ Administrativní kontrola deklaráce v jednotné žádosti
 - ▶ Kontrola na místě
 - ▶ Způsoby a sankce porušení = krácení platby
 - ▶ Opožděné podání hlášení = 1 % za den
 - ▶ Nedeklarování veškeré zemědělské plochy (1 – 3 % od vyššího než 3 % rozdílu)
 - ▶ Porušení pravidel greeningu
 - ▶ rozdíl mezi skutečnou a deklarovanou plochou
 - ▶ Neohlášení plochy pro greening (větší než 100 m²)
 - ▶ Odečet plochy s nedodrženými postupy
- } Krácení platby až o 25 %



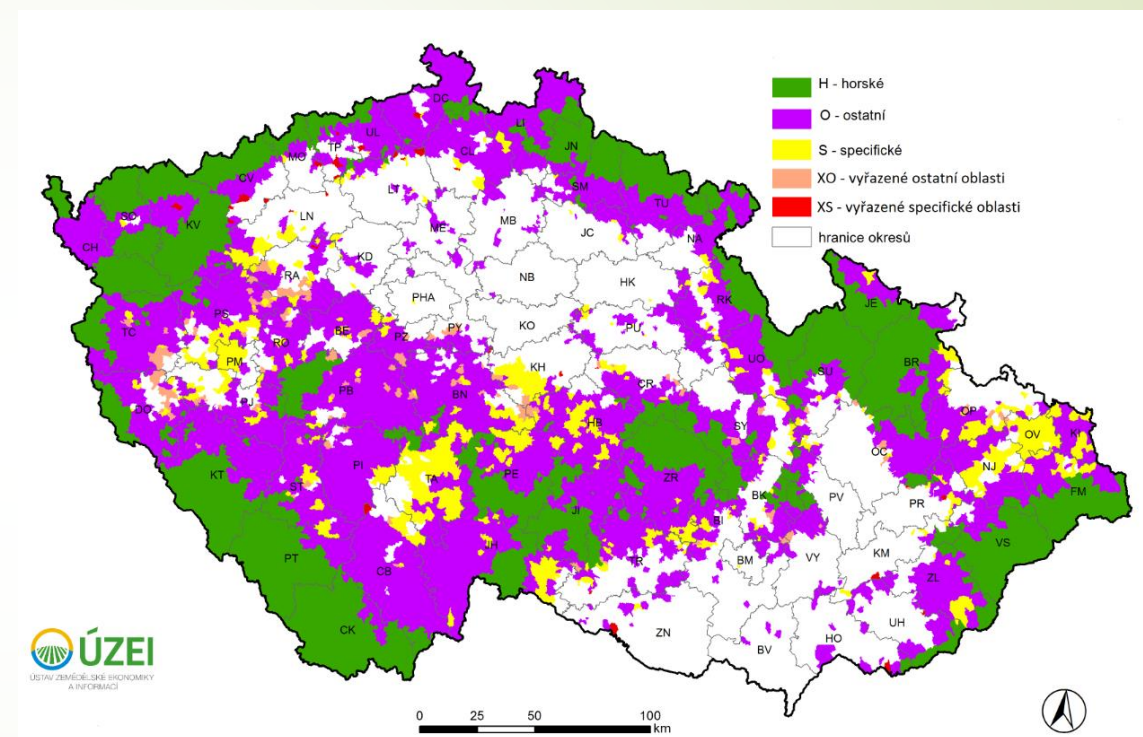
Agroenvironmentálně-klimatická opatření

- ▶ Integrovaná produkce = mezistupeň mezi konvenčním a ekologickým hospodařením = dosažení optimálních výnosů vyšší kvality cestou, která nezatěžuje životní prostředí
 - ▶ ovoce, révy vinné, zeleniny a jahodníku
- ▶ Ošetřování travních porostů
 - ▶ Zajištění stanovené intenzity chovu vybraných hospodářských zvířat, Ponechání nepokosených ploch, Omezená aplikace dusíkatých hnojiv, Zákaz hnojení upravenými kalý a odpadními vodami, Zajištění minimálního zemědělského obhospodařování se specifiky
- ▶ Zatravňování orné půdy
 - ▶ Zákaz aplikace hnojiv, s výjimkou před založením porostu, Zákaz pastvy zvířat v 1. roce, Bodová aplikace herbicidů pouze v prvních 2 letech, Zemědělské obhospodařování se specifiky, Zákaz rozorání nebo obnovy travních porostů
- ▶ Biopásy
 - ▶ Stanovené rozměry a umístění, Zákaz aplikace hnojiv a POR
- ▶ Ochrana čejky chocholaté
 - ▶ zabezpečení plochy hnízdiště proti přejezdům zemědělské nebo jiné techniky, založení porostu směsí plodin a zapravení do půdy
- ▶ Zatravňování drah soustředěného odtoku

Přírodně znevýhodněné oblasti

Less Favourite Areas → Areas with Natural Constrains

- Kompenzace v souvislosti s omezením zemědělské produkce
 - Snaha o zachování venkovské krajiny a podporu trvale udržitelných systémů zemědělského hospodaření
 - Nařízení vlády č. 43/2018 Sb.
- Horské oblasti
 - Vyšší nadmořské výška, svažité pozemky
- Ostatní oblasti
 - Nižší výnosnost/kvalita půdy, řídké osídlení, vyšší podíl zemědělství
 - Chybějící investiční opatření
- Specifické oblasti
 - Nižší výnosnost půdy než u ostatních
- Kritérium faremního systému (živočišný nebo rostlinný) a degresivita plateb





Rozšiřující zdroje k tématu:

- ▶ Cejpek Musilová Hana. Environmentální aspekty podnikání v zemědělství v kontextu pravidel podmíněnosti. Brno: Masarykova univerzita, 2016. Dostupné z: https://science.law.muni.cz/knihy/monografie/Musilova_Environmentalni_aspekty.pdf
- ▶ Institute for European Environmental Policy. Publications. Dostupné na: <https://ieep.eu/publications>
- ▶ European Commission. Evaluation of Policy Measures in Agriculture. Reports. Dostupné na <https://ec.europa.eu/info/food-farming-fisheries/key-policies/common-agricultural-policy/evaluation-policy-measures#reports>
- ▶ DeBoe, G. Impacts of agricultural policies on productivity and sustainability performance in agriculture: A literature review. OECD Food, Agriculture and Fisheries Papers, No. 141, Paris: OECD Publishing, 2020. Dostupné z: <https://www.oecd-ilibrary.org/docserver/6bc916e7-en.pdf?expires=1584360412&id=id&accname=guest&checksum=D52BE8469130E4B8CA3EEB3A77BB60DD>