



Eva Tomášková

eva.tomaskova@law.muni.cz

Katedra finančního práva a národního
hospodářství

Veřejné finance

Rozpočet EU a státní rozpočet – ekonomické souvislosti



Struktura veřejných rozpočtů

- Soustava veřejných rozpočtů
 - nadnárodní rozpočet
 - ústřední rozpočet
 - rozpočty jednotlivých celků územní samosprávy
 - rozpočty neziskových organizací působících ve veřejném sektoru
- Mimorozpočtové fondy (státní fondy a tzv. mimorozpočtové parafiskální fondy)



Rozpočet EU

Rozpočet EU se horizontálně člení do osmi institucionálních sekcí:

- Sekce I: Evropský parlament
- Sekce II: Rada EU
- Sekce III: Evropská komise
- Sekce IV: Evropský soudní dvůr
- Sekce V: Evropský účetní dvůr
- Sekce VI: Hospodářský a sociální výbor
- Sekce VII: Výbor regionů
- Sekce VIII: Evropský ombudsman a Evropský úřad pro dohled nad ochranou dat

Zákon č. 218/2000 Sb., o rozpočtových pravidlech, zejména § 37



Zásady rozpočtu EU

- **zásada jednotnosti a správnosti rozpočtu**
- **zásada ročního rozpočtu**
- **zásada vyrovnanosti**
 - příjmy a výdaje rozpočtu EU musí být vždy vyrovnané, přebytek (je převeden do dalšího finančního období), deficit (v následujícím roce je započítán do výdajů rozpočtu)
- **zásada zúčtovací jednotky**
 - rozpočet se sestavuje, plní i vyúčtovává v eurech;
- **zásada obecnosti**
 - celkové příjmy musí pokrývat celkové položky na platby. Až na výjimky uvedené ve finančním nařízení se všechny příjmy a výdaje vykazují v plné výši bez jakýchkoli vzájemných zápočtů;
- **zásada specifikace**
 - výdaje rozpočtu jsou přiřazeny do jednotlivých hlav a kapitol;
- **zásada řádného řízení**
 - použití položek rozpočtu musí být v souladu se zásadami hospodárnosti, účinnosti a efektivity;
- **zásada transparentnosti**



Výbor pro rozpočtovou kontrolu

- každoročně schůzky se zástupci Evropské investiční banky (EIB)
- kontrola její finanční činnosti
- každý rok také připravuje zprávu, v níž posuzuje výkon a výsledky EIB v uplynulém roce
- připravuje všechny podklady k politické kontrole plnění rozpočtu – napomáhá Komisi
- Kontrola naplňování rozpočtových zásad





Příjmy EU

- **tradiční vlastní zdroje**
 - zemědělské dávky (tj. cla uvalená na dovoz zemědělských produktů)
 - dávky z cukru a izoglukózy
 - cla z obchodu se třetími zeměmi vybraná podle společného celního tarifu
- **podíl na dani z přidané hodnoty (DPH)**
- **podíl z hrubého národního důchodu (HND) členských států**
(95-99 % celkových příjmů)
- **Ostatní (1-6 %)**
 - poplatky vztahující se k fungování Evropského hospodářského prostoru, poplatky za administrativní činnost institucí, daně z příjmu zaměstnanců institucí ES, pokuty, přebytek rozpočtu z předchozího roku, úroky z opožděných splátek, pokuty firem za porušení soutěžního práva atd.



Složení vlastních zdrojů

- Tzv. tradiční vlastní zdroje
 - Cla na dovoz ze třetích zemí a dávky na trhu s cukrem
 - Cca 10-12 %
 - Země si od 1. ledna 2021 nechávají 25 % z vybraného cla na pokrytí nákladů na výběr.
- Zdroj založený na DPH
 - Násobek jednotné sazby 0.30 % na harmonizovaný vyměřovací základ DPH (složitý statistický proces)
 - Vyměřovací základ – limit 50 % HND
 - Cca 10-13 %
- Zdroj založený na HNP
 - Zdroj k vyrovnávání rozpočtu
 - Určité procento z HND
 - Cca 70-74 %
 - Každá země EU do EU převede jednotný procentní podíl svého HND. Tento procentní podíl se nastavuje tak, aby celkové příjmy odpovídaly dohodnuté úrovni plateb.
- Nový
 - Od 1. ledna 2021 je novým vlastním zdrojem EU příspěvek zemí EU založený na množství nerecyklovaného plastového obalového odpadu.



EU a reakce na COVID-19

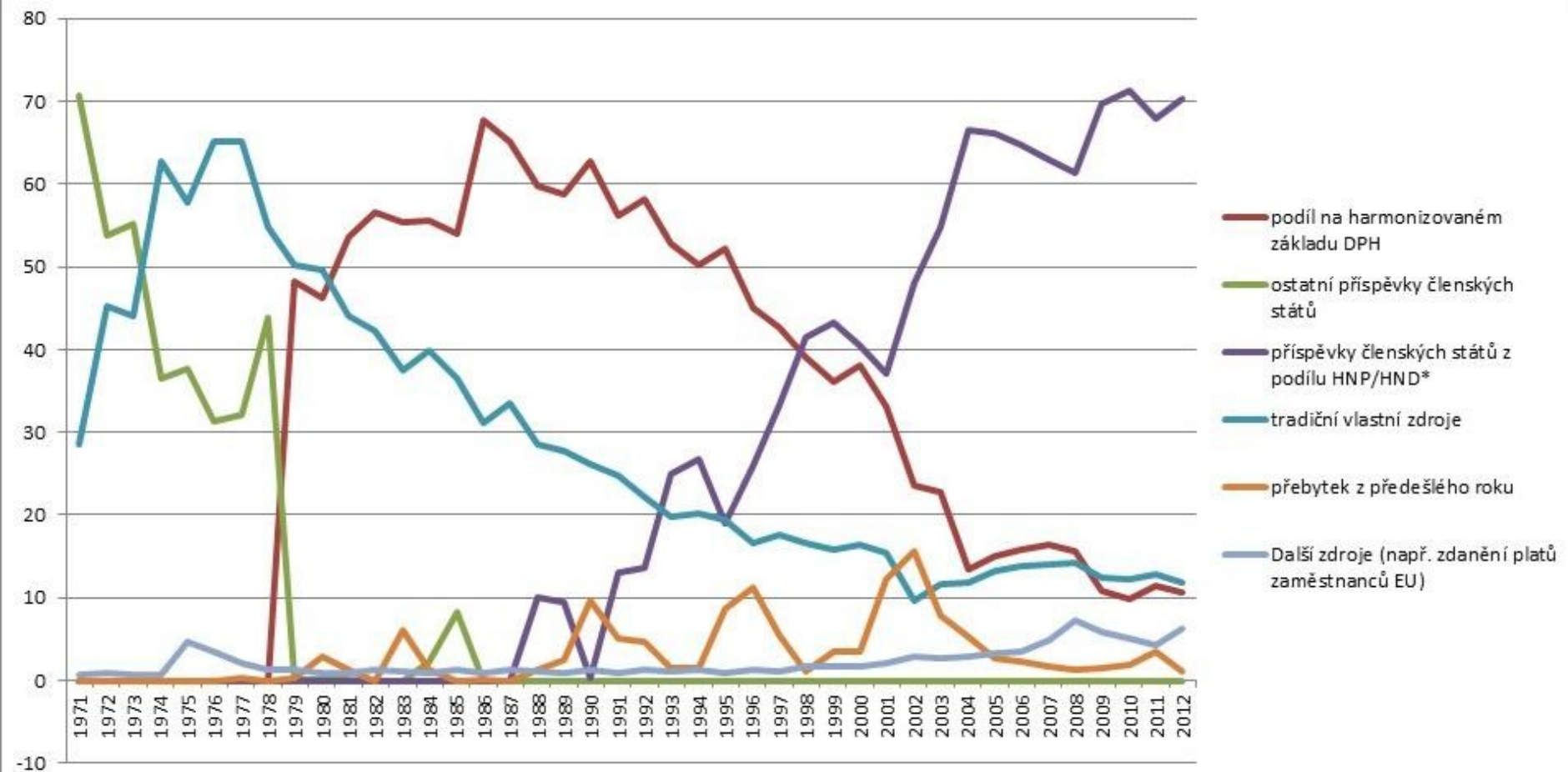
- Rozhodnutí (EU, Euratom) 2020/2053 také Komisi opravňuje, aby si výjimečně na kapitálových trzích dočasně vypůjčila až 750 miliard EUR v cenách roku 2018 za účelem řešení důsledků krize způsobené onemocněním COVID-19. V souvislosti s tím se výjimečně a dočasně sníží strop vlastních zdrojů o dalších 0,6 procentního bodu, aby se pokryly veškeré závazky EU vyplývající z této půjčky, dokud nebudou veškeré půjčené prostředky splaceny.
- Zdroj: https://eur-lex.europa.eu/summary/glossary/community_own_resources.html?locale=cs



EU a reakce na dění na Ukrajině

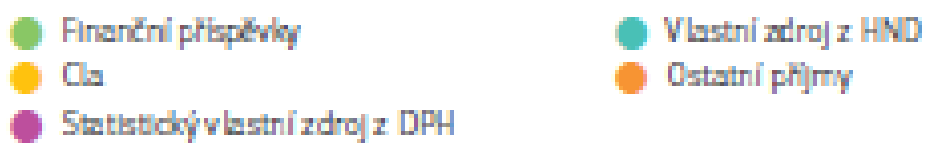
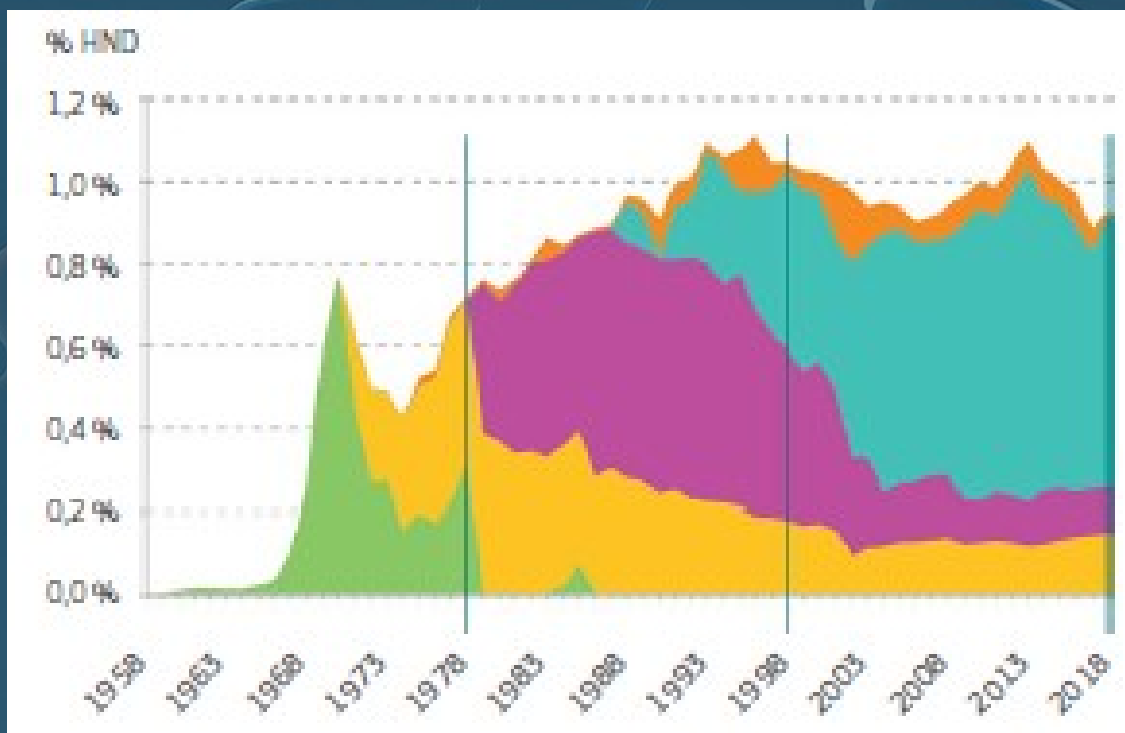
- <https://euroskop.cz/2023/01/25/nejnovejsi-vyvoj-pomoci-eu-ukrajine/>
- <https://www.enviweb.cz/123542>
- www.consilium.europa.eu/cs/infographics/2024-eu-budget/





Vývoj příjmů rozpočtu





Vývoj příjmů rozpočtu



POTENCIÁLNÍ ZDROJE PŘÍJMŮ	CO JE TO?	PROČ BY MĚLY BÝT ZVÁŽENY?	JAK BY MOHLY FUNGOVAT?	KOLIK BY MOHLY PŘINĚST DO ROZPOČTU EU?*
 <p>Příspěvky stanovené na základě zjednodušené daně z přidané hodnoty</p>	<p>Spotřební daň vycházející z přidané hodnoty veškerého zboží a služeb prodávaných v EU.</p>	<p>Ustálený harmonizovaný základ daně v celé EU na základě jednotného trhu.</p>	<p>Zjednodušený výpočet. Uplatňovaná sazba o zjednodušeném základu DPH.</p>	<p>105 až 140 miliard EUR v průběhu 7 let</p>
 <p>Společný konsolidovaný základ daně z příjmů právnických osob včetně digitálního sektoru</p>	<p>Společný konsolidovaný základ daně z příjmů právnických osob je jednotný soubor společných pravidel pro výpočet zdanitelných zisků společností v Unii.</p>	<p>Velké společnosti mají značný prospěch z jednotného trhu. Příspěvek stanovený na základě harmonizovaného základu daně z příjmů právnických osob by posílil vazbu mezi příjmy jednotného trhu a financováním Unie.</p>	<p>Každý členský stát bude danit svůj podíl zisků vlastní vnitrostátní sazbou daně a mohla by být zavedena uplatňovaná sazba EU.</p>	<p>21 až 140 miliard EUR v průběhu 7 let</p>
 <p>Příjmy ze systému pro obchodování s emisemi</p>	<p>Základním kamenem politiky EU v oblasti klimatu je systém EU pro obchodování s emisemi. Řada „povolenek“ je dražena členskými státy a odkupována společnostmi na pokrytí jejich emisí skleníkových plynů.</p>	<p>Značné příjmy vytvořené na základě plně integrované politiky EU.</p>	<p>Podíl výnosů z dražeb povolenek by mohl být k dispozici pro rozpočet EU.</p>	<p>7 až 105 miliard EUR během 7 let (v závislosti na ceně uhlíku).</p>
 <p>Ražebné</p>	<p>Ražebné je příjem, který plyne centrálním bankám a vládám z vydávání peněz.</p>	<p>Měnový příjem Evropské centrální banky z vydávání eura je přímo spojen s hospodářskou a měnovou unií.</p>	<p>Podíl čistého zisku odvedený do státních pokladen by mohl být k dispozici pro rozpočet EU.</p>	<p>10,5 až 56 miliard EUR v průběhu 7 let</p>

* v závislosti na daňovém základu a uplatňovaných sazbách.

Zdroj: https://ec.europa.eu/info/sites/info/files/modernising-revenue-sources-eu-budget_cs.pdf





Výdaje rozpočtu EU

- Výdaje všech evropských institucí
 - Největší část – výdaje Komise
 - Za rok průměrně pouze 1 % HND EU
- Výdaje na politiku EU
 - Na zemědělství a rozvoj venkova
 - Politiku soudržnosti
 - Vnější vztahy
 - Výzkum
 - Životní prostředí, atd.



Provozní výdaje

- Provozní výdaje = technická pomoc, lidské zdroje...
- Správní náklady = výdaje na činnost ostatních orgánů a institucí v rámci EU
- V roce 2022 činily celkové správní výdaje 169,52 miliardy EUR, což odpovídá 6,26 % celkového rozpočtu



Víceletý finanční rámec (VFR)

- Od roku 1988 – víceletý rámec pro jednotlivé sekce - stanovuje jejich výdajové stropy na rok
- Okruhy jsou odrazem aktuálních výzev a priorit, které si Unie v daném období stanovila
- 7 základních okruhů:
 - a) Jednotný vnitřní trh, inovace a digitální agenda
 - b) Soudržnost, odolnost a hodnoty
 - c) Přírodní zdroje a životní prostředí
 - d) Migrace a správa hranic
 - e) Bezpečnost a obrana
 - f) Sousedství a svět
 - g) Evropská veřejná správa

Položky na závazky, mil. EUR, ceny roku 2011	2014	2015	2016	2017	2018	2019	2020	2014- 2020
1. Inteligentní růst podporující začlenění	60 283	61 725	62 771	64 238	65 528	67 214	69 004	450 763
1a Konkurenceschopnost pro růst a zaměstnanost	15 605	16 321	16 726	17 693	18 490	19 700	21 079	125 614
1b Hospodářská, sociální a územní soudržnost	44 678	45 404	46 045	46 545	47 038	47 514	47 925	325 149
2. Udržitelný růst: Přírodní zdroje	55 883	55 060	54 261	53 448	52 466	51 503	50 558	373 179
z toho: výdaje související s trhem a přímé platby	41 585	40 989	40 421	39 837	39 079	38 335	37 605	277 851
3. Bezpečnost a občanství	2 053	2 075	2 154	2 232	2 312	2 391	2 469	15 686
4. Globální Evropa	7 854	8 083	8 281	8 375	8 553	8 764	8 794	58 704
5. Správa	8 218	8 385	8 589	8 807	9 007	9 206	9 417	61 629
z toho: správní výdaje orgánů	6 649	6 791	6 955	7 110	7 278	7 425	7 590	49 798
6. Náhrady	27	0	0	0	0	0	0	27
Položky na závazky celkem	134 318	135 328	136 056	137 100	137 866	139 087	140 242	959 988
Jako % HND	1,03 %	1,02 %	1,00 %	1,00 %	0,99 %	0,98 %	0,98 %	1,00 %
Položky na platby celkem	128 030	131 095	131 046	126 777	129 778	130 893	130 781	908 400
Jako % HND	0,98 %	0,98 %	0,97 %	0,92 %	0,93 %	0,93 %	0,91 %	0,95 %
Dostupné rozpětí	0,25 %	0,25 %	0,26 %	0,31 %	0,30 %	0,30 %	0,32 %	0,28 %
Strop vlastních zdrojů jako % HND	1,23 %	1,23 %	1,23 %	1,23 %	1,23 %	1,23 %	1,23 %	1,23 %

Zdroj: Euroskop [cit. 10. 10. 2016] Dostupné z: <http://www.euroskop.cz>

Víceletý finanční rámec 2021-2027



I. JEDNOTNÝ TRH, INOVACE A DIGITÁLNÍ OBLAST 187,4 MLD. EUR

- 1 Výzkum a inovace
- 2 Evropské strategické investice
- 3 Jednotný trh
- 4 Vesmír



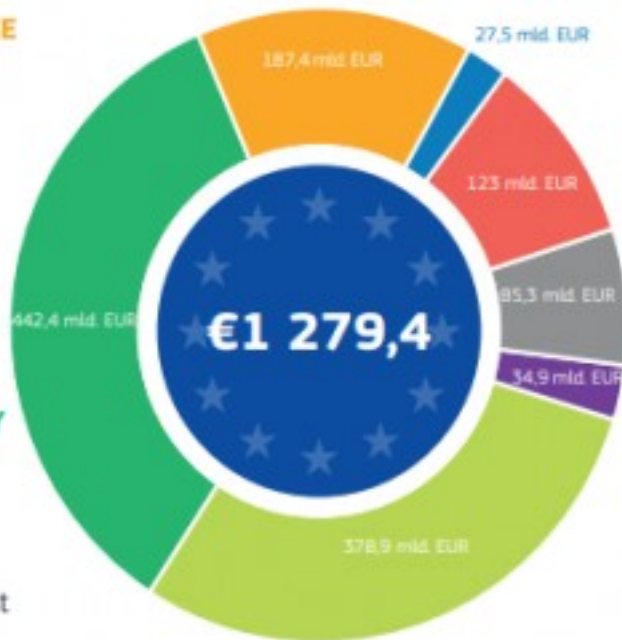
SOUDRŽNOST A HODNOTY 442,4 MLD. EUR

- 5 Regionální rozvoj a soudržnost
- 6 Hospodářská a měnová unie
- 7 Investice do lidí, sociální soudržnost a hodnoty



PŘÍRODNÍ ZDROJE A ŽIVOTNÍ PROSTŘEDÍ 378,9 MLD. EUR

- 8 Zemědělství a námořní politika
- 9 Životní prostředí a oblast klimatu



BEZPEČNOST A OBRANA 27,5 MLD. EUR

- 12 Bezpečnost
- 13 Obrana
- 14 Reakce na krizi



SOUSEDSTVÍ A SVĚT 123 MLD. EUR

- 15 Vnější činnost
- 16 Předvstupní pomoc



MIGRACE A SPRÁVA HRANIC 34,9 MLD. EUR

- 10 Migrace
- 11 Správa hranic



EVROPSKÁ VEŘEJNÁ SPRÁVA 85,3 MLD. EUR

- 17 Evropská veřejná správa



Specifika rozpočtu EU

- Největší příjmy:

- příspěvky,
- část výnosu DPH,
- clo

(Zcela zde chybí příjmy z ostatních daní a z odvodů sociálního pojištění.)

- Největší výdaje:

- zemědělská politika



Zdroj: Kemeľ, M. Rozpad EU [cit. 2017-03-25]. Dostupné z:
<https://kreslenyvtip.cz/miroslav-kemel/3609>



Schvalovací proces

- Upraveno v čl. 314 SFEU
 - Nařízení č. 966/2012 EP a Rady ze dne 25. 10. 2012 (rozpočtové zásady) + 2015/1929 ze dne 28. 10. 2015
- **1. fáze – návrh rozpočtu vypracovaný Komisí (nejp. 1. září)**
 - *EP a Rada stanoví pokyny k prioritám*
- **2. fáze – postoj Rady (nejp. 1. října)**
 - *Parlamentní výbory předkládají stanoviska rozpočtovému výboru*
- **3. fáze – postoj Parlamentu (42 dnů)**
 - *Schválení/žádný postoj; pozměnění -> Radě -> schůze dohodovacího výboru X Rada do 10 dnů přijme pozměňovací návrhy*
- **4. fáze – dohodovací řízení + schválení rozpočtu**
 - *Dohodovací výbor má za úkol dospět k dohodě o společném návrhu ve lhůtě 21 dnů*
 - *X nový návrh Komise*
 - *Parlament a Rada - 14 dní na chválení*
- **5. fáze – dodatečné a opravné rozpočty**

KOMISE Návrh rozpočtu

1. září

RADA Čtení návrhu rozpočtu – změny

1. října

PARLAMENT Čtení změn

13. listopadu
(42 dní)

ANO

Většina odevzdaných hlasů



Rozpočet přijat

NE

Většina poslanců



Dohodovací výbor

Rada přijme
do 10 dnů změny
Parlamentu



PARLAMENT A RADA Společný návrh

od 13. listopadu
do 4. prosince
(21 dní)

ANO

do 14 dnů



Rozpočet přijat

NE

do 14 dnů

Návrh rozpočtu zamítnut

18. prosince
(14 dní)

Komise předloží nový návrh rozpočtu

(*) Parlament schválí společný návrh a poté se do 14 dnů od zamítnutí Radou rozhodne (většinou svých členů a 3/5 odevzdaných hlasů) potvrdit všechny nebo některé změny ze čtení.



Kontrola rozpočtu

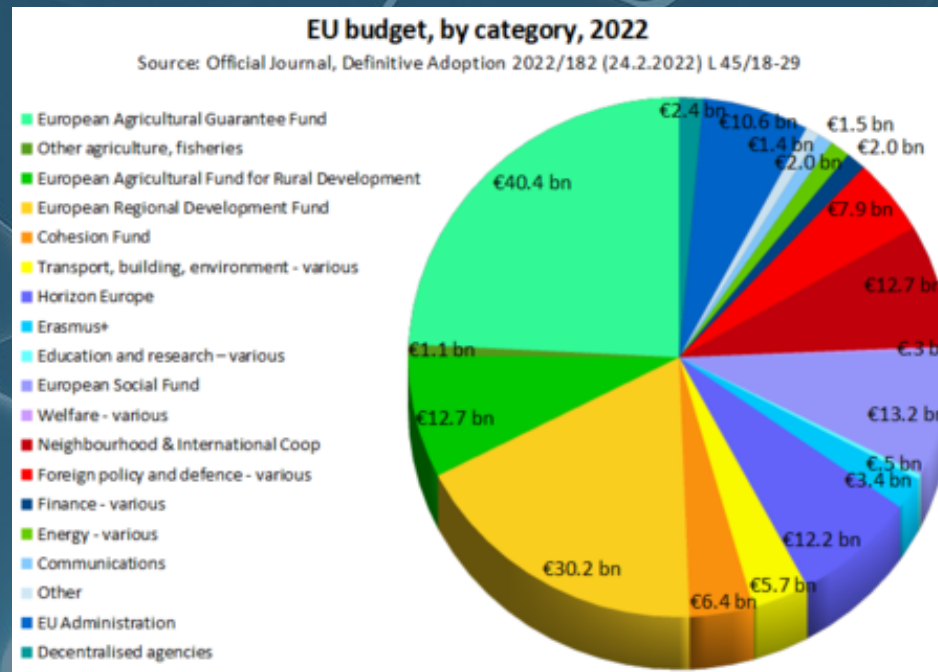
- Vnitřní
 - Ex post jednotlivými institucemi EU, členskými státy
- Vnější
 - Zprávy o plnění rozpočtu – měsíční zprávy, každoroční hodnotící zpráva
 - Roční účetní závěrka
 - předběžný audit Evropského účetního dvora
 - konečná závěrka zasílaná EP a Radě pro udělení absolutoria
 - Externí audit a „prohlášení o věrohodnosti“ EÚD
 - Politická odpovědnost vůči EP – „absolutorium“ + doporučení Rady
- Evropský semestr
 - Pro dosažení cílů strategie Evropa 2020
 - 6-ti měsíční období analýz rozpočtové a strukturální politiky členských států



Programové období 2014 - 2020

- ČR mohlo čerpat prostředky ve výši téměř 24 miliard eur.
- http://www.strukturalni-fondy.cz/getmedia/fe43f9e7-ff58-4a20-91bc-9556c92847b5/Abeceda_nahled-3.png
- <http://www.mfcr.cz/cs/zahranicni-sektor/hospodareni-eu/prostredky-alokovane-pro-cr/programove-obdobi-2014-2020>
- <https://www.mfcr.cz/cs/aktualne/tiskove-zpravy/2021/cista-pozice-cr-vuci-eu-loni-dosahla-857-40792>

Roční rozpočet – jednotlivé kategorie







Význam a podstata státního rozpočtu

- nejvýznamnější veřejný rozpočet
- soustřeďuje největší část příjmů rozpočtové soustavy (prochází jím 80 % příjmů soustavy veřejných rozpočtů)
- nejdůležitější finanční nástroj užívaný ústřední vládou v hospodaření státu k financování státních netržních činností
- nejvýznamnější nástroj stabilizační politiky
- prostřednictvím státního rozpočtu se nenávratným způsobem přerozděluje významná část HDP



Státní rozpočet

- *Nejdůležitější bilance státu*
 - příjmy a výdaje st. rozpočtu závazně člení rozpočtová skladba
 - rozpočtové provizorium
 - vzhledem k objemu st. rozpočtu je významná výše jeho deficitu a výše tzv. skrytého dluhu
- *finanční plán*
 - nabývá podoby rozpočtového zákona
 - za plnění odpovídá Ministerstvo financí
 - vláda je většinou zmocněna provádět v případě potřeby dílčí úpravy rozpočtu
 - po skončení období se sestavuje závěrečná bilance skutečného plnění st. rozpočtu – tzv. státní závěrečný účet
- *významný nástroj rozpočtové politiky*
 - pokladní plnění se uskutečňuje na účtech ČNB

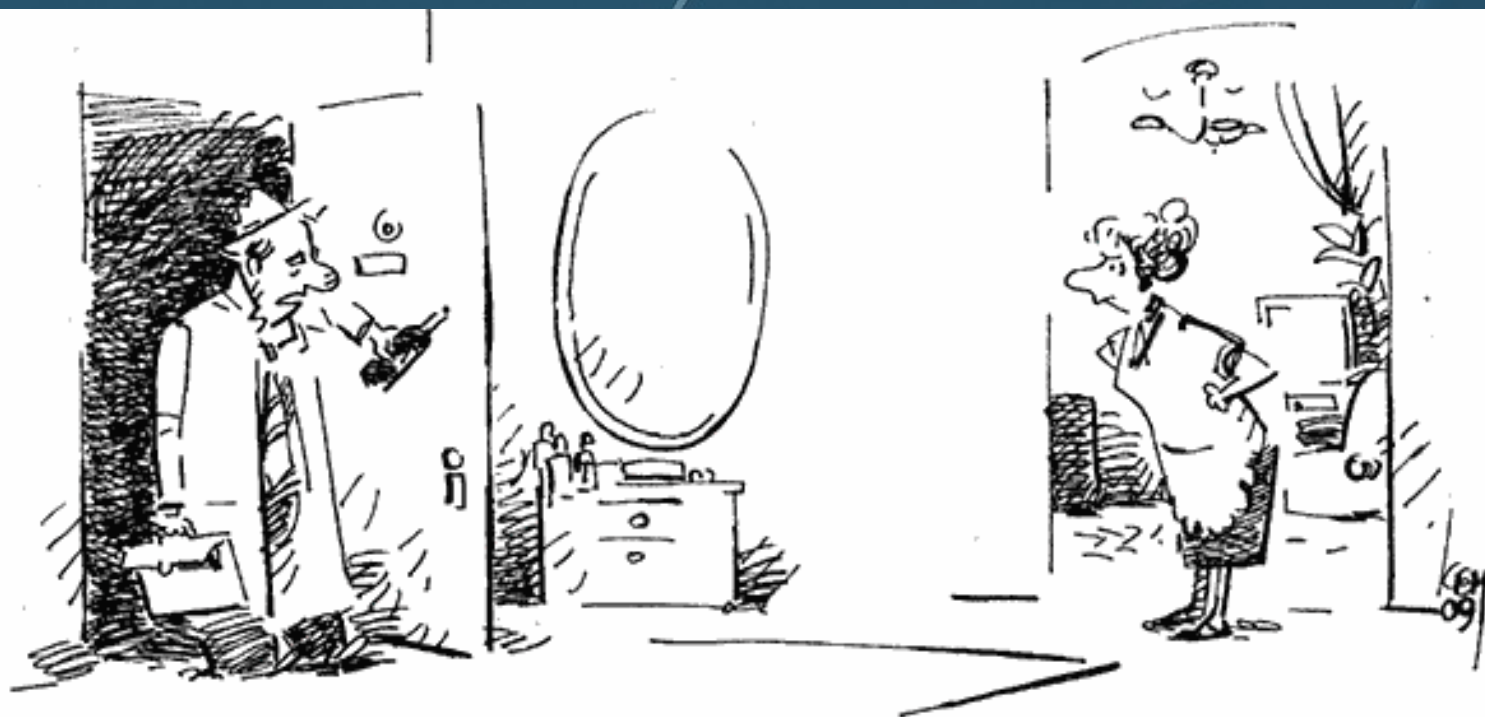


Příjmy a výdaje SR

Rozpočtová skladba třídí příjmy a výdaje z hlediska:

- odpovědnostního (do jednotlivých kapitol)
- druhového
 - Výdaje – dle druhu věci, služby, práce, výkonu nebo práva, které bylo daným výdajem pořízeno, u transferů - druh podpory, kterou transfer představuje.
 - Příjmy - dle právního důvodu platby, která do rozpočtu plyne.
- odvětvového (funkčního)
 - dle druhu činnosti, z níž příjmy plynou nebo na kterou se finanční prostředky vynakládají
- konsolidačního
 - na příjmy a výdaje vznikající uvnitř soustavy veřejných rozpočtů

§ 2/1 vyhlášky č. 323/2002 Sb., o rozpočtové skladbě



PROMIŇ, BYL JSEM V HOSPODĚ, ZKOUŠELI JSME S CHLAPAMA Z NERVU NASTARTOVAT SPOTŘEBU...

STÁTNÍ ROZPOČET V ČR V SOUČASNÉ DOBĚ

PŘÍJMY

Běžné:

- daňové - svěřené daně
 - sdílené daně (daň z příjmů, DPH)
 - cla
 - pojistné soc. zabezpečení a přísp. na stát. politiku zaměstnanosti
 - správní poplatky
- nedaňové - příjmy z pronájmu majetku
 - od OS, PO, od podniků
 - odvody ČNB
 - přijaté úroky
- přijaté sankce za porušení rozpočtové kázně
- ostatní

Kapitálové:

- z prodeje nemovitého majetku
- z prodeje akcií a majetkových podílů
- příjmy z emise st. obligací
- přijaté splátky z vládních úvěrů, půjček

Ostatní

VÝDAJE:

Běžné:

- alokační:
 - mzdy a platy
 - povinné pojistné za zam.
 - materiálové
 - energie apod.
- redistribuční:
 - transfery – dotace - neúčelové
 - účelové
 - OS, PO, podnikům,
 - obč. sdruž., obcím a krajům,
 - mimorozpočt. fondům
 - úroky
 - sociální dávky
 - platby do zahraničí
 - ostatní

Kapitálové:

- na hmotný a nehmotný majetek
- nákup CP
- poskytnuté investiční účel. dotace OS, PO, obcím a krajům
- invest. půjčky různým subjektům
- splátky úvěrů, půjček

Ostatní

OS = organizační složka
PO = příspěvková organizace



Majetkové účasti státu

- Majetkové účasti státu
 - www.mfcr.cz/cs/verejny-sektor/majetek-statu/majetkove-ucasti
- Kapitálové výdaje – transfery podnikům
 - <http://www.kurzy.cz/cnb/ekonomika/kapitalove-vydaje-trasfery-podnikum/>



Třídění rozpočtové skladby

- Odvětvové
 - <https://ucetniportal.cz/wiki/html?item=14798>
- Konsolidační
 - <https://ucetniportal.cz/wiki/html?item=215022>



CELKOVÝ PŘEHLED VÝDAJŮ STÁTNÍHO ROZPOČTU PODLE KAPITOL

Rok 2006

v tisících Kč

Číslo kapitoly	Kapitola	V ý d a j e c e l k e m
301	Kancelář prezidenta republiky	393 023
302	Poslanecká sněmovna Parlamentu	1 070 966
303	Senát Parlamentu	629 844
304	Úřad vlády České republiky	613 427
305	Bezpečnostní informační služba	1 182 696
306	Ministerstvo zahraničních věcí	4 648 289
307	Ministerstvo obrany	55 694 000
308	Národní bezpečnostní úřad	255 231
309	Kancelář Veřejného ochránce práv	88 579
312	Ministerstvo financí	15 003 563
313	Ministerstvo práce a sociálních věcí	357 189 315
314	Ministerstvo vnitra	51 170 004
315	Ministerstvo životního prostředí	14 019 736
317	Ministerstvo pro místní rozvoj	10 837 437
321	Grantová agentura České republiky	1 399 410
322	Ministerstvo průmyslu a obchodu	13 904 406
327	Ministerstvo dopravy	23 851 099
328	Český telekomunikační úřad	608 572
329	Ministerstvo zemědělství	39 713 852
333	Ministerstvo školství, mládeže a tělovýchovy	108 936 399

334	Ministerstvo kultury	6 357 161
335	Ministerstvo zdravotnictví	8 223 165
336	Ministerstvo spravedlnosti	18 480 373
338	Ministerstvo informatiky	939 246
343	Úřad pro ochranu osobních údajů	95 422
344	Úřad průmyslového vlastnictví	162 312
345	Český statistický úřad	996 064
346	Český úřad zeměměřický a katastrální	2 464 592
347	Komise pro cenné papíry	40 995
348	Český báňský úřad	172 991
349	Energetický regulační úřad	113 919
353	Úřad pro ochranu hospodářské soutěže	134 209
358	Ústavní soud	145 361
361	Akademie věd České republiky	4 709 059
372	Rada pro rozhlasové a televizní vysílání	48 018
374	Správa státních hmotných rezerv	1 914 762
375	Státní úřad pro jadernou bezpečnost	378 245
381	Nejvyšší kontrolní úřad	506 515
396	Státní dluh	34 182 914
397	Operace státních finančních aktiv	15 432 200
398	Všeobecná pokladní správa	162 084 428
	C E L K E M	958 791 799

Příloha č. 3 k zákonu č. 543/2005 Sb.

CELKOVÝ PŘEHLED VÝDAJŮ STÁTNÍHO ROZPOČTU PODLE KAPITOL

v tisících Kč

Číslo kapitoly	K a p i t o l a	V ý d a j e c e l k e m
301	Kancelář prezidenta republiky	375 750
302	Poslanecká sněmovna Parlamentu	1 183 151
303	Senát Parlamentu	551 155
304	Úřad vlády České republiky	722 633
305	Bezpečnostní informační služba	1 214 681
306	Ministerstvo zahraničních věcí	6 403 613
307	Ministerstvo obrany	48 867 060
308	Národní bezpečnostní úřad	272 082
309	Kancelář Veřejného ochránce práv	104 154
312	Ministerstvo financí	17 192 861
313	Ministerstvo práce a sociálních věcí	476 488 541
314	Ministerstvo vnitra	61 270 573
315	Ministerstvo životního prostředí	17 693 724
317	Ministerstvo pro místní rozvoj	8 137 683
321	Grantová agentura České republiky	2 016 142
322	Ministerstvo průmyslu a obchodu	18 097 175
327	Ministerstvo dopravy	71 037 878
328	Český telekomunikační úřad	560 116
329	Ministerstvo zemědělství	39 529 035
333	Ministerstvo školství, mládeže a tělovýchovy	125 207 635
334	Ministerstvo kultury	8 248 384

335	Ministerstvo zdravotnictví	7 899 704
336	Ministerstvo spravedlnosti	22 067 742
343	Úřad pro ochranu osobních údajů	193 216
344	Úřad průmyslového vlastnictví	178 704
345	Český statistický úřad	1 337 242
346	Český úřad zeměměřický a katastrální	3 431 973
348	Český báňský úřad	176 502
349	Energetický regulační úřad	112 023
353	Úřad pro ochranu hospodářské soutěže	135 838
355	Ústav pro studium totalitních režimů	163 741
358	Ústavní soud	154 740
361	Akademie věd České republiky	5 157 946
372	Rada pro rozhlasové a televizní vysílání	58 957
374	Správa státních hmotných rezerv	2 157 449
375	Státní úřad pro jadernou bezpečnost	368 449
377	Technologická agentura České republiky	51 960
381	Nejvyšší kontrolní úřad	592 875
396	Státní dluh	76 356 669
397	Operace státních finančních aktiv	2 401 635
398	Všeobecná pokladní správa	156 747 959
	C E L K E M	1 184 919 350



Celkový přehled výdajů SR na rok 2024

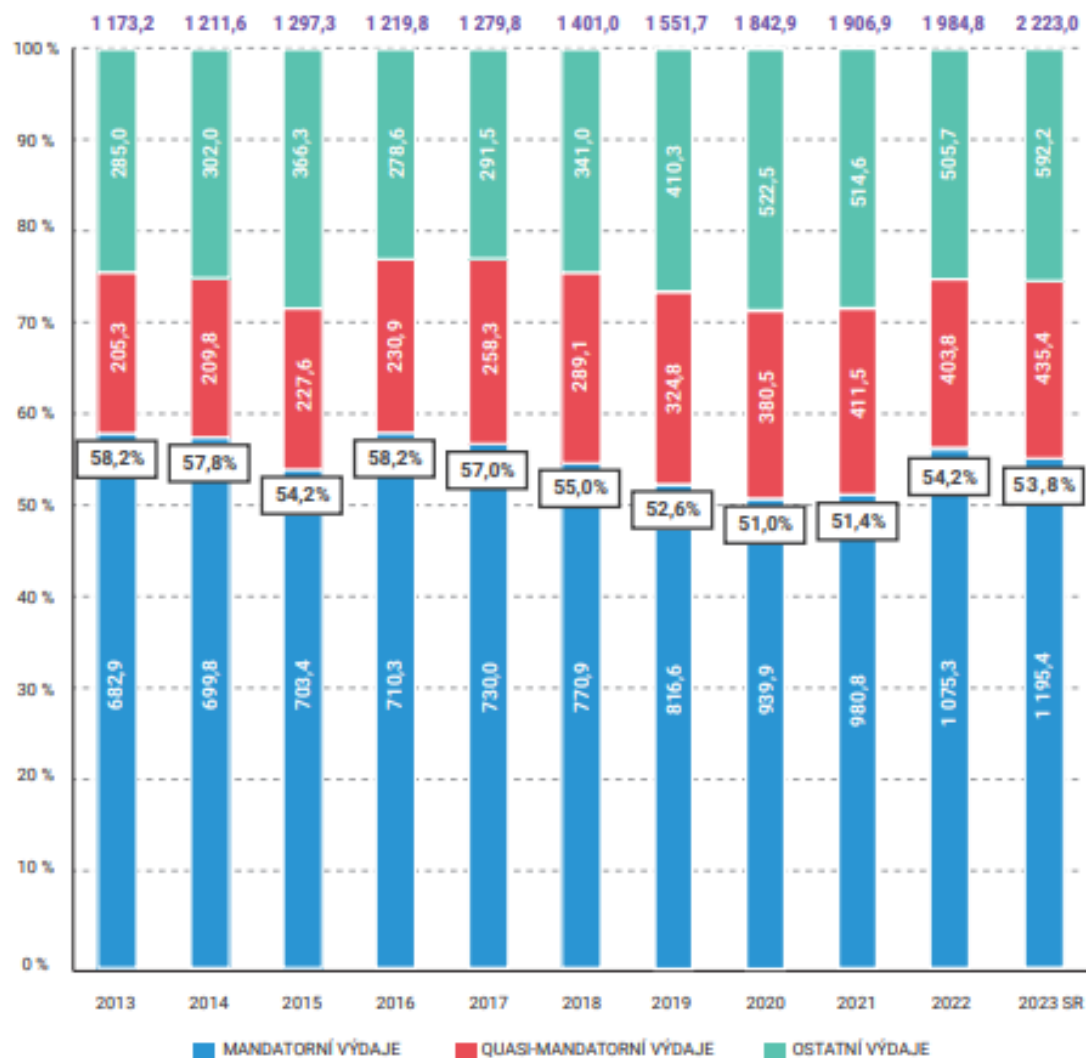
- www.mfcr.cz/assets/attachments/2023-12-07_Statni-rozpocet-2024-exekutivni-shrnuti_v02.pdf
- Zákon o státním rozpočtu: č. 433/2023 Sb.
- **Všeobecná pokladní správa**
 - příjmy a výdaje státního rozpočtu, které mají všeobecný charakter; součástí je i vládní rezerva, která slouží ke krytí nezbytných a nepředvídaných výdajů a vytváří se ve výši 0,3 % výdajů státního rozpočtu na příslušný rozpočtový rok.
 - platby státu na zdravotní pojištění za nevýdělečně činné skupiny obyvatelstva
 - odvody a příspěvky do rozpočtu Evropské unie
 - státní záruky
 - investiční pobídky
 - podpora exportu
 - státní podpora stavebního spoření
 - transfery mezinárodním organizacím a na zahraniční pomoc



Struktura výdajů

- Mandatorní, kvazimandatorní a nemandatorní
 - Mandatorní – nutné vždy zahrnout, závazek státu
 - platby sociálních dávek, důchodů či výdajů na volby
 - Kvazimandatorní – nejsou stanoveny zákonem, ale nezbytné pro chod státu
 - platy státních zaměstnanců a organizačních složek státu
 - Nemandatorní – ostatní výdaje, umožňují reagovat na vývoj ekonomiky a priority vlády
 - výdaje do školství, dopravy či sportu

VÝVOJ A PODIL CELKOVÝCH, MANDATORNÍCH A NEMANDATORNÍCH VÝDAJŮ V LETECH 2013—2023 V MLD. KČ



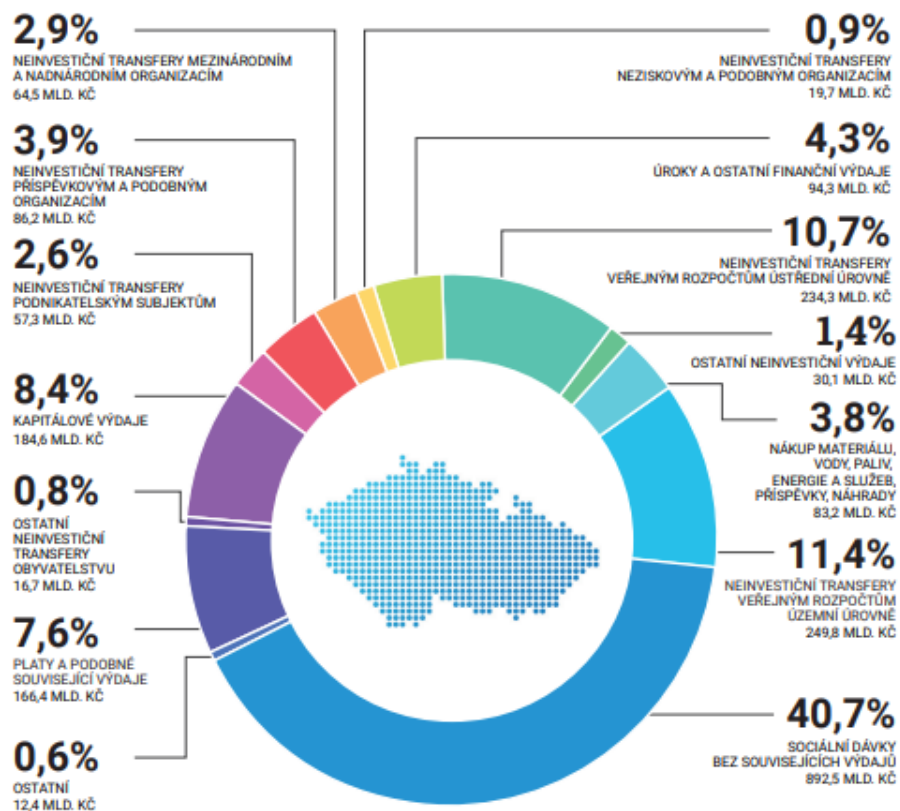


Výdaje rozpočtu 2024

- Předpoklad – 2 192 mld. Kč
- Mandatorní výdaje – **1390,6 mld**
63%
- Kvazimandatorní výdaje – **331,6 mld** **15%**
- Nemandatorní výdaje – **469,8 mld** **22%**

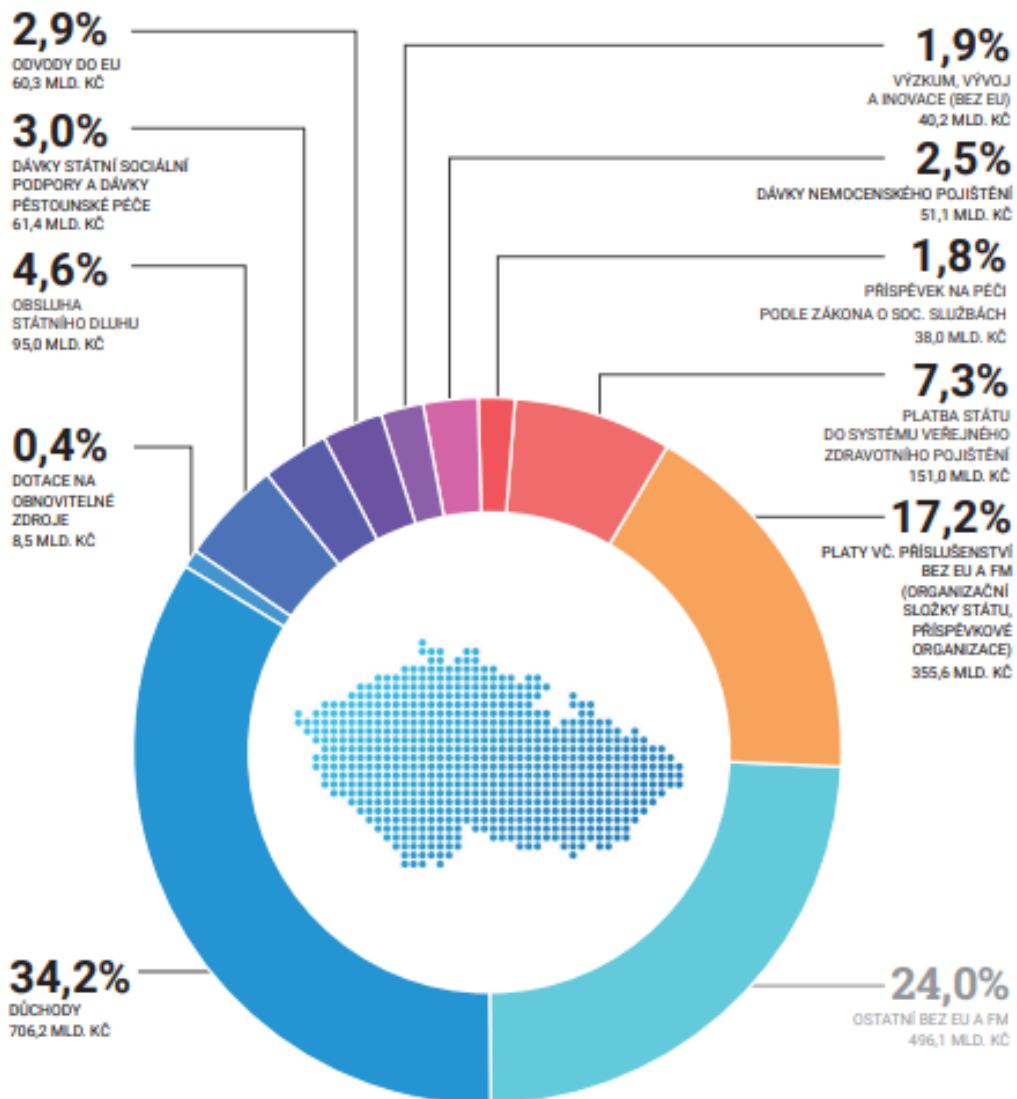
- Saldo rozpočtu má být **-252 mld. Kč**

STRUKTURA VÝDAJŮ STÁTNÍHO ROZPOČTU PODLE DRUHŮ V ROCE 2024 V MLD. KČ A % NA CELKOVÝCH VÝDAJÍCH SR



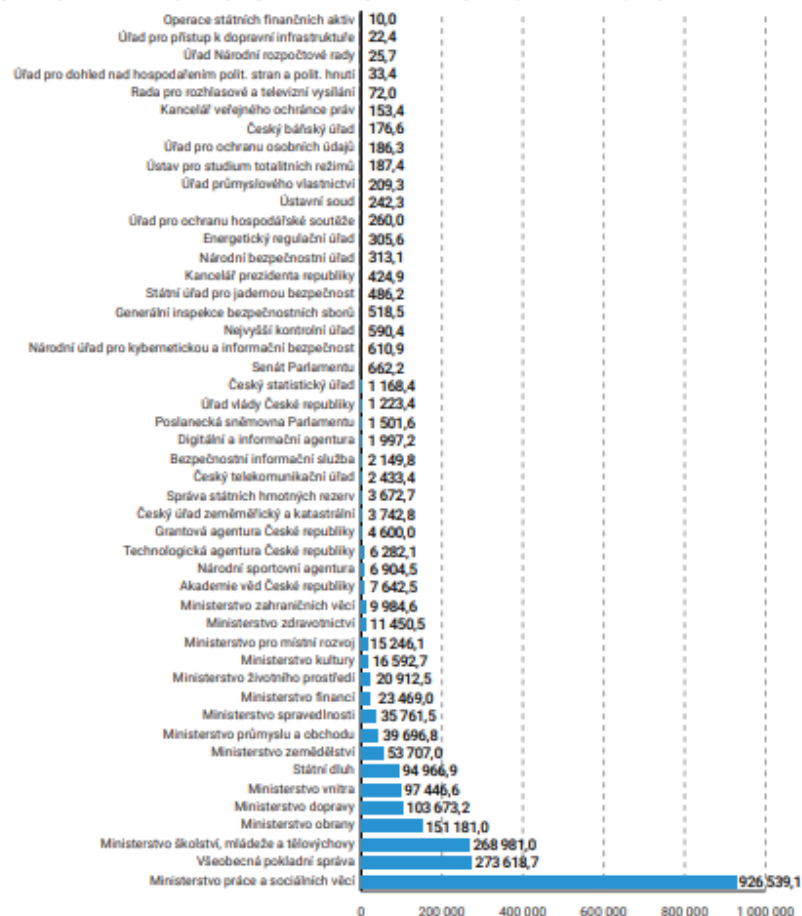
CELKEM: 2 192,0 MLD. KČ

TOP 10 VÝDAJŮ STÁTNÍHO ROZPOČTU 2024 BEZ EU A FM V MLD. KČ A % NA CELKOVÝCH VÝDAJÍCH STÁTNÍHO ROZPOČTU



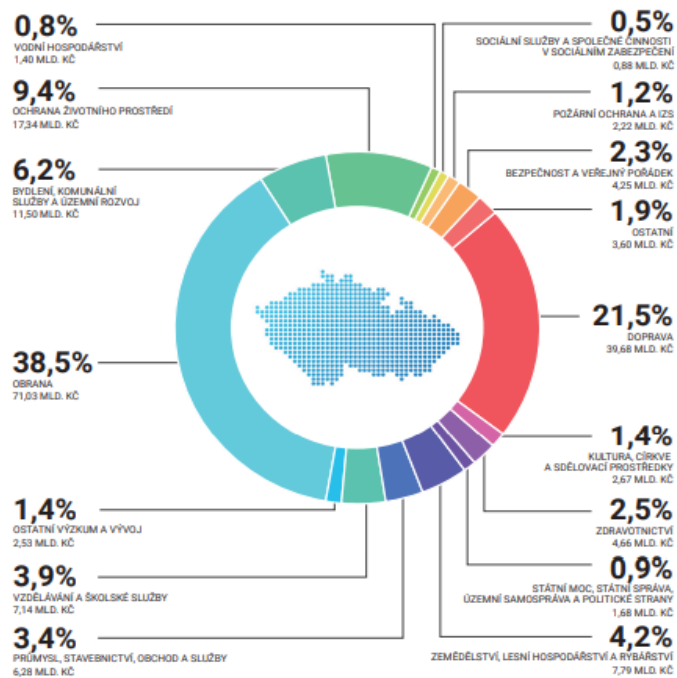
CELKOVÉ VÝDAJE VČ. EU A FM: 2 192,0 MLD. KČ

CELKOVÉ VÝDAJE VŠECH KAPITOL NA ROK 2024 V MIL. KČ



Kapitálové výdaje – priority vlády

KAPITÁLOVÉ VÝDAJE STÁTNÍHO ROZPOČTU 2024 VČ. EU A FM V MLD. KČ



CELNĚM 194,64 MLD. KČ

(Z TOHO KRYTÉ PŘÍJMY Z EU A FM ÚČETNÍ OPERACÍ SZIF 66,7 MLD. KČ A KRYTÉ ČESKÝMI PROSTŘEDKY 117,9 MLD. KČ)



Trendy ve výdajích SR ČR

- Tok výdajů st. rozpočtu je během roku poměrně rovnoměrný, avšak v závěru roku objem výdajů vzrůstá.
- Rozhodující objem výdajů SR ČR představují běžné výdaje (1993 – 2000 cca 88 %, v poslední době tvoří cca 93 %).
- Celkové výdaje st. rozpočtu vzrostly za poslední roky o více jak 20 %, neinvestiční transfery obyvatelstvu vzrostly o téměř 30 %, příjmy st. rozpočtu vzrostly pouze o cca 15 %.
- V zemích, kde jsou součástí st. rozpočtu i výdaje na sociální zabezpečení, rostou výdaje na starobní důchody.
- Od roku 1995 stoupá podíl mandatorních výdajů (skupina peněžní transfery obyvatelstvu) a ostatních obligatorních výdajů – tzv. quasi mandatorní výdaje (výdaje na obranu, příspěvky do rozpočtů mezinárodních organizací, jichž je ČR členem).



CELKOVÝ PŘEHLED PŘÍJMŮ STÁTNÍHO ROZPOČTU PODLE KAPITOL

v tisících Kč

Číslo kapitoly	Kapitola	daňové příjmy celkem	z toho povinné pojistné na důchodové pojištění	nedaňové příjmy, kapitálové příjmy a přijaté dotace celkem	z toho z rozpočtu Evropské unie **)
301	Kancelář prezidenta republiky			60	
302	Poslanecká sněmovna Parlamentu			19 900	
303	Senát Parlamentu			3 800	
304	Úřad vlády České republiky			6 400	
305	Bezpečnostní informační služba			105 000	
306	Ministerstvo zahraničních věcí			80 000	
307	Ministerstvo obrany	2 490 950 *)	2 051 370	270 000	
308	Národní bezpečnostní úřad			0	
309	Kancelář Veřejného ochránce práv			0	
312	Ministerstvo financí	638 739 *)	526 020	334 268	
313	Ministerstvo práce a sociálních věcí	325 700 000 *)	270 331 000	5 466 583	4 270 983
314	Ministerstvo vnitra	6 803 194 *)	5 602 631	340 500	
315	Ministerstvo životního prostředí			9 990 632	9 921 915
317	Ministerstvo pro místní rozvoj			6 345 904	6 331 304
321	Grantová agentura České republiky			240	
322	Ministerstvo průmyslu a obchodu			3 241 772	3 013 300
327	Ministerstvo dopravy			8 060 656	7 992 217
328	Český telekomunikační úřad			1 240 400	
329	Ministerstvo zemědělství			19 353 642	18 866 995
333	Ministerstvo školství, mládeže a tělovýchovy			434 904	431 667

334	Ministerstvo kultury			122 745	
335	Ministerstvo zdravotnictví			61 115	47 115
336	Ministerstvo spravedlnosti	687 955 *)	566 551	384 662	662
338	Ministerstvo informatiky			300	
343	Úřad pro ochranu osobních údajů			3 632	3 632
344	Úřad průmyslového vlastnictví			72 175	240
345	Český statistický úřad			43 938	39 938
346	Český úřad zeměměřický a katastrální			150 000	
347	Komise pro cenné papíry			0	
348	Český báňský úřad			3 500	
349	Energetický regulační úřad			0	
353	Úřad pro ochranu hospodářské soutěže			0	
358	Ústavní soud			0	
361	Akademie věd České republiky			5 000	
372	Rada pro rozhlasové a televizní vysílání			0	
374	Správa státních hmotných rezerv			91 000	
375	Státní úřad pro jadernou bezpečnost			1 200	
381	Nejvyšší kontrolní úřad			1 145	
396	Státní dluh			0	
397	Operace státních finančních aktiv	1 350 000		4 873 000	
398	Všeobecná pokladní správa	471 900 000		13 712 888	6 000 000
	C E L K E M	809 570 838	279 077 572	74 820 961	56 919 968

PŘÍJMY CELKEM (daňové, nedaňové a kapitálové příjmy a přijaté dotace)	884 391 799
--	--------------------

CELKOVÝ PŘEHLED PŘÍJMŮ STÁTNÍHO ROZPOČTU PODLE KAPITOL

v tisících Kč

Číslo kapitoly	Kapitola	daňové příjmy *)	pojistné na sociální zabezpečení a příspěvek na státní politiku zaměstnanosti	z toho povinné pojistné na důchodové pojištění	nedaňové příjmy, kapitálové příjmy a přijaté transfery celkem	z toho z rozpočtu Evropské unie **)
301	Kancelář prezidenta republiky				60	
302	Poslanecká sněmovna Parlamentu				26 000	
303	Senát Parlamentu				4 000	
304	Úřad vlády České republiky				20 765	13 565
305	Bezpečnostní informační služba				130 000	
306	Ministerstvo zahraničních věcí	600 000			71 083	21 083
307	Ministerstvo obrany	14 095	2 232 941	1 993 443	225 955	
308	Národní bezpečnostní úřad				1 898	1 598
309	Kancelář Veřejného ochránce práv				0	
312	Ministerstvo financí	1 471 711	570 932	510 437	2 289 728	270 666
313	Ministerstvo práce a sociálních věcí	656 000	357 106 683	320 533 475	4 976 888	4 216 878
314	Ministerstvo vnitra	19 900	6 534 492	5 844 665	3 652 396	2 191 825
315	Ministerstvo životního prostředí	900			13 697 897	13 375 163
317	Ministerstvo pro místní rozvoj	1 000			4 903 484	4 853 339
321	Grantová agentura České republiky				0	
322	Ministerstvo průmyslu a obchodu	26 850			8 157 902	7 845 752
327	Ministerstvo dopravy	80 000			38 966 156	38 942 282
328	Český telekomunikační úřad	50 000			858 452	3 452
329	Ministerstvo zemědělství	6 200			20 699 289	19 752 364

333	Ministerstvo školství, mládeže a tělovýchovy	400			2 028 623	2 003 040
334	Ministerstvo kultury	10			668 532	184 764
335	Ministerstvo zdravotnictví	9 200			566 556	499 756
336	Ministerstvo spravedlnosti		681 548	609 401	1 857 709	198 314
343	Úřad pro ochranu osobních údajů				76 186	76 186
344	Úřad průmyslového vlastnictví	86 000			71 271	1 271
345	Český statistický úřad				323 721	320 621
346	Český úřad zeměměřický a katastrální	53 000			514 541	314 541
348	Český báňský úřad				11 000	8 500
349	Energetický regulační úřad	1 000			0	
353	Úřad pro ochranu hospodářské soutěže	4 500			700	
355	Ústav pro studium totalitních režimů				0	
358	Ústavní soud				0	
361	Akademie věd České republiky				8 026	526
372	Rada pro rozhlasové a televizní vysílání	4 000			7 200	
374	Správa státních hmotných rezerv				130 000	
375	Státní úřad pro jadernou bezpečnost	300			1 000	
377	Technologická agentura České republiky				0	
381	Nejvyšší kontrolní úřad				564	
396	Státní dluh				6 868 035	
397	Operace státních finančních aktiv	1 350 000			4 256 000	
398	Všeobecná pokladní správa	530 302 893			4 283 178	
	C E L K E M	534 737 959	367 126 596	329 491 421	120 354 795	95 095 486

PŘÍJMY CELKEM (daňové příjmy, pojistné na sociální zabezpečení a příspěvek na státní politiku zaměstnanosti, nedaňové příjmy, kapitálové příjmy a přijaté transfery celkem)	1 022 219 350
--	----------------------



Trendy v příjmech SR ČR

- běžné příjmy (daně cca 58 %) + příspěvky na soc. zabezpečení se podílejí (38 %) – tj. cca 95% na celkových příjmech
- tempo růstu daň. příjmů ve státním rozpočtu se snižuje
- kapitálové příjmy jsou velmi malé



Bilance příjmů a výdajů SR (rok 2006)

ÚHRNNÁ BILANCE PŘÍJMŮ A VÝDAJŮ STÁTNÍHO ROZPOČTU

Ukazatel	v tis. Kč
Příjmy státního rozpočtu celkem	884 391 799
Výdaje státního rozpočtu celkem	958 791 799
z toho: finanční vztahy k rozpočtům	
- krajů	5 945 754
- obcí v úhrnech po jednotlivých krajích	24 679 797
- finanční vztah k rozpočtu hlavního města Prahy	1 711 658
Schodek	-74 400 000
Financování:	
Vydání státních dluhopisů podle zvláštního právního předpisu	65 190 800
Přijaté dlouhodobé úvěry	9 224 020
Změna stavu na účtech státních finančních aktiv	-14 820



Bilance příjmů a výdajů SR (rok 2007)

Příloha č. 1 k zákonu č. 622/2006 Sb.

ÚHRNNÁ BILANCE PŘÍJMŮ A VÝDAJŮ STÁTNÍHO ROZPOČTU

Ukazatel	v tis. Kč
Příjmy státního rozpočtu celkem	949 477 420
Výdaje státního rozpočtu celkem	1 040 777 420
z toho: finanční vztahy k rozpočtům	
- krajů	1 123 755
- obcí v úhrnech po jednotlivých krajích	8 511 702
- finanční vztah k rozpočtu hlavního města Prahy	658 037
Schodek	-91 300 000
Financování:	
Zvýšení stavu státních dluhopisů	86 521 767
Zvýšení stavu přijatých dlouhodobých úvěrů	4 612 361
Změna stavu na účtech státních finančních aktiv	165 872



Bilance příjmů a výdajů SR (rok 2008)

ÚHRNNÁ BILANCE PŘÍJMŮ A VÝDAJŮ STÁTNÍHO ROZPOČTU

Ukazatel	v tis. Kč
Příjmy státního rozpočtu celkem	1 036 510 540
Výdaje státního rozpočtu celkem	1 107 310 540
z toho: finanční vztahy k rozpočtům	
- krajů	1 118 457
- obcí v úhrnech po jednotlivých krajích	8 749 593
- finanční vztah k rozpočtu hlavního města Prahy	675 974
Schodek	-70 800 000
Financování:	
Zvýšení stavu státních dluhopisů	60 032 364
Zvýšení stavu přijatých dlouhodobých úvěrů	10 195 527
Změna stavu na účtech státních finančních aktiv	572 109



Bilance příjmů a výdajů SR (rok 2009)

ÚHRNNÁ BILANCE PŘÍJMŮ A VÝDAJŮ STÁTNÍHO ROZPOČTU

Ukazatel	v tis. Kč
Příjmy státního rozpočtu celkem	1 114 001 697
Výdaje státního rozpočtu celkem	1 152 101 697
z toho: finanční vztahy k rozpočtům	
- krajů	1 178 928
- obcí v úhrnech po jednotlivých krajích	8 979 617
- finanční vztah k rozpočtu hlavního města Prahy	706 535
Schodek	-38 100 000
Financování:	
Zvýšení stavu státních dluhopisů	23 600 605
Zvýšení stavu přijatých dlouhodobých úvěrů	15 823 034
Změna stavu na účtech státních finančních aktiv	-1 323 639



Bilance příjmů a výdajů SR (rok 2009)

Příloha č. 1 k zákonu č. 487/2009 Sb.

ÚHRNNÁ BILANCE PŘÍJMŮ A VÝDAJŮ STÁTNÍHO ROZPOČTU

Ukazatel	v tisících Kč
Příjmy státního rozpočtu celkem	1 022 219 350
Výdaje státního rozpočtu celkem	1 184 919 350
z toho: finanční vztahy k rozpočtům	
- krajů	1 176 186
- obcí v úhrnech po jednotlivých krajích	10 793 749
- finanční vztah k rozpočtu hlavního města Prahy	1 129 803
Schodek	-162 700 000
Financování:	
Zvýšení stavu státních dluhopisů	153 232 954
Zvýšení stavu přijatých dlouhodobých úvěrů	12 671 411
Změna stavu na účtech státních finančních aktiv	-3 204 365



Bilance příjmů a výdajů SR (rok 2011)

Příloha č. 1 k zákonu č. 433/2010 Sb.

ÚHRNNÁ BILANCE PŘÍJMŮ A VÝDAJŮ STÁTNÍHO ROZPOČTU

Ukazatel	v tisících Kč
Příjmy státního rozpočtu celkem *)	1 044 000 908
Výdaje státního rozpočtu celkem *)	1 179 000 908
z toho: finanční vztahy k rozpočtům	
- krajů	1 074 348
- obcí v úhrnech po jednotlivých krajích	9 183 550
- finanční vztah k rozpočtu hlavního města Prahy	966 264
Schodek	-135 000 000
Financování:	
Zvýšení stavu státních dluhopisů	131 589 908
Zvýšení stavu přijatých dlouhodobých úvěrů	5 501 092
Změna stavu na účtech státních finančních aktiv *)	-2 091 000



Bilance příjmů a výdajů SR (rok 2012)

Příloha č. 1 k zákonu č. 455/2011 Sb.

ÚHRNNÁ BILANCE PŘÍJMŮ A VÝDAJŮ STÁTNÍHO ROZPOČTU

Ukazatel	v tisících Kč
Příjmy státního rozpočtu celkem *)	1 084 700 778
Výdaje státního rozpočtu celkem *)	1 189 700 778
z toho: finanční vztahy k rozpočtům	
- krajů	1 035 651
- obcí v úhrnech po jednotlivých krajích	9 010 404
- finanční vztah k rozpočtu hlavního města Prahy	968 383
Schodek	-105 000 000
Financování:	
Zvýšení stavu státních dluhopisů	101 329 627
Zvýšení stavu přijatých dlouhodobých úvěrů	5 896 309
Změna stavu na účtech státních finančních aktiv *)	-2 225 936

*) včetně jaderného účtu a zvláštního účtu rezervy pro důchodovou reformu



Bilance příjmů a výdajů SR (rok 2013)

Příloha č. 1 k zákonu č. 504/2012 Sb.

ÚHRNNÁ BILANCE PŘÍJMŮ A VÝDAJŮ STÁTNÍHO ROZPOČTU

Ukazatel	v Kč
Příjmy státního rozpočtu celkem *)	1 080 767 603 000
Výdaje státního rozpočtu celkem *)	1 180 767 603 000
z toho: finanční vztahy k rozpočtům	
- krajů	1 035 651 000
- obcí v úhrnech po jednotlivých krajích	7 429 750 100
- finanční vztah k rozpočtu hlavního města Prahy	813 410 000
Schodek	-100 000 000 000
Financování:	
Zvýšení stavu státních dluhopisů	99 932 924 000
Zvýšení stavu přijatých dlouhodobých úvěrů	1 630 276 000
Změna stavu na účtech státních finančních aktiv *)	-1 563 200 000

*) včetně jaderného účtu a zvláštního účtu rezervy pro důchodovou reformu



Bilance příjmů a výdajů SR (rok 2021)

<https://www.mfcr.cz/cs/legislativa/legislativni-dokumenty>

<https://www.mfcr.cz/cs/aktualne/tiskove-zpravy/2021/novela-zakona-o-statnim-rozpoctu-zohledn-40911>



Bilance příjmů a výdajů SR (rok 2022)

- www.mfcr.cz/cs/legislativa/legislativni-dokumenty



Státní rozpočet

- vyrovnaný
- přebytkový
- schodkový

Prohlubování deficitu:

Příjmy

stagnují

rostou pomaleji než výdaje

klesají

klesají rychleji než výdaje

Výdaje

rostou

rostou rychleji než příjmy

rostou

klesají pomaleji než příjmy

Děkuji za Vaši pozornost. 😊

