

# Ochrana zemědělské půdy

Jakub Hanák

# Osnova

**MUNI  
LAW**

**Východiska & informace o půdě**

V ČR se informace o půdě již desítky let sbírají na vysoké úrovni.

1. MP805Z Právo životního prostředí - jaro 2024 - přednáška č. 6



**MUNI  
LAW**

**Ochrana kvality zemědělské půdy**

61 % až 73 % zemědělské půdy v EU je postíženo erozí, přílišnou organickou hmotou, přetěžováním, ztrátou živin (kyslíku), znečištěním nebo sekundárním zasažením (nebo kombinací těchto procesů) (28).

21. MP805Z Právo životního prostředí - jaro 2024 - přednáška č. 6



**MUNI  
LAW**

**Ochrana množství zemědělské půdy**

Každý den zmizí přes 25 ha zemědělské půdy.

18. MP805Z Právo životního prostředí - jaro 2024 - přednáška č. 6



**MUNI  
LAW**

**Znečištění a poškození půdy**

V letech 2019 až 2022 uložila ČZP na úseku znečištění ZPF 33 pokut ve výši 895 tisíc Kč.

19. MP805Z Právo životního prostředí - jaro 2024 - přednáška č. 6



MUNI  
LAW

## Východiska & informace o půdě

V ČR se informace o půdě již desetiletí zjišťují na vysoké úrovni.

3 MP805Z Právo životního prostředí - jaro 2024 - přednáška č. 6

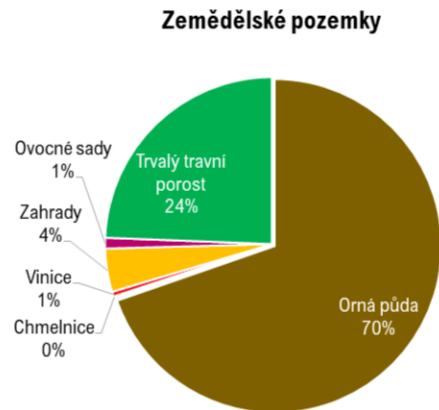
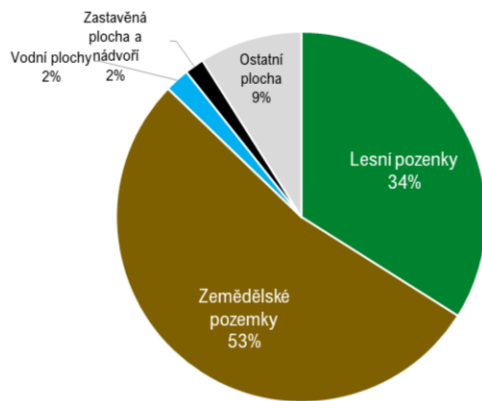


## Definice půdy

- svrchní vrstva zemské kůry, která se nachází mezi skalním podložím a zemským povrchem a která se skládá z minerálních částic, organické hmoty, vody, vzduchu a živých organismů
- tvoří se extrémně dlouho → **neobnovitelný přírodní zdroj (řada produkčních a ekologických funkcí)** → veřejný zájem na její ochraně
  - srov. např. Pl. ÚS 30/15 nebo [návrh na změnu čl. 7 Ústavy](#)
  - složka ŽP (viz § 2 zákona č. 17/1992 Sb.)
  - není považována za nerost (srov. § 2 horního zákona)
  - zemský povrch je předmětem vlastnického práva → viz MP705Zk Pozemkové právo



# Druhy půd v ČR



5 MP805Z Právo životního prostředí - jaro 2024 - přednáška č. 6

MUNI  
LAW  
Katedra práva  
životního prostředí  
a pozemkového práva

- Data podle: Souhrnné přehledy o půdním fondu z údajů katastru nemovitostí České republiky 2023. Dostupné z: <https://www.cuzk.cz/Periodika-a-publikace/Statisticke-udaje/Souhrne-prehledy-pudniho-fondu.aspx>

# Druhy půd a jejich právní ochrana



## Zemědělská

- také rybníky s chovem ryb a vodní drůbeže
- pozemky sloužící zemědělské výrobě



## Lesní

- pozemky určené plnění funkcí lesa
- → přednáška č. 7



## Součást jiných složek ŽP

- vodní hospodářství → přednáška č. 5
- příroda a krajina → přednáška č. 8

# Zemědělská půda: dělení pro různé účely

- **zemědělské pozemky**: orná půda, chmelnice, vinice, zahrady, ovocné sady a trvalé travní porosty (viz § 3 odst. 2 KatZ)
  - blíže popsáno v příloze KatV (druh a způsob využití pozemku)
- zemědělský půdní fond (**ZPF**): způsob ochrany pozemku (→ č. 8)
- **druhy zemědělské kultury** v evidenci půdy (LPIS)
  - orná půda (vč. úhoru), trvalý travní porost, trvalá kultura (např. vinice, plocha s lanýží, plantáž RRD), ostatní kultura (např. rybník, zalesněná půda, mimoprodukční plocha)
  - lze takto užívat podle § 3 odst. 4 písm. b) ZZPF

- úhor: zemědělsky obhospodařovaná orná půda ležící ladem a plocha vyňatá z produkce + jedenkrát ročně sečeny + předtím obhospodařovány
- mimoprodukční plocha: ekologicky významný prvek, který není zcela obklopen zemědělsky obhospodařovanou plochou

# Pozemky zemědělského půdního fondu

## – zemědělská půda

- včetně půdy, která byla a má být nadále zemědělsky obhospodařována, ale dočasně obdělávána není

## – rybníky s chovem ryb nebo vodní drůbeže

## – nezemědělská půda potřebná k zajištění zemědělské výroby

- polní cesty, pozemky se zařízením důležitým pro polní závlahy, závlahové vodní nádrže, odvodňovací příkopy, hráze sloužící k ochraně před zamokřením nebo zátopou, technická protierozní opatření apod.
- rozhodování v pochybnostech: viz pozemkové právo
- **návrh**: také krajinné prvky podle zákona o zemědělství (blíže dále)

# Informace o zemědělské půdě

## – bonitace půdy

- využívá se mj. pro oceňování, určení kvality půdy: ta ovlivňuje úroveň její ochrany a možnost jiného využití (blíže dále)

## – LPIS (Land Parcel Information Systems)

- primárně k evidenci využití zemědělské půdy
- podklad pro vedení evidence o použití hnojiv, pastvy, přípravků na ochranu rostlin
- zahrnuje také informace o kvalitě půdy od orgánů ochrany ZPF (§ 3b ZZPF)

## – **evidence odnětí zemědělské půdy**

- vede MŽP; blíže § 3b odst. 4 ZZPF

- Orgány ochrany ZPF do této evidence předávají informace získané z činnosti podle OchZPF, a to OÚORP informace ohledně erozního ohrožení podle § 15 písm. f), které pořizuje, jinak ČIŽP podle § 16a písm. d).
- LPIS: Správcem LPIS v České republice je Ministerstvo zemědělství, ovšem aktualizaci dat v evidenci využití půdy podle uživatelských vztahů provádí SZIF.

## Informace o zemědělské půdě (2)

### – agrochemické zkoušení zemědělských půd

- § 10 zákona o hnojivech
- pravidelné zjišťování vybraných parametrů půdní úrodnosti

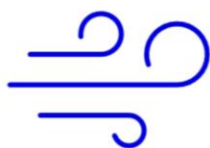
### – monitoring zemědělských půd

- pravidelné zjišťování vybraných chemických, fyzikálních, případně mikrobiálních parametrů půdy (zejména rizikové prvky)

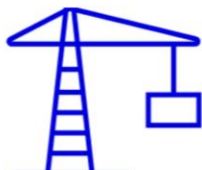
### – provádí ÚKZÚZ (Ústřední kontrolní zkušební ústav zemědělský)

### – monitoring eroze (dnes VÚMOP) → č. 26

## Degradační faktory půdy



Eroze



Zábor



Znečištění



Ztráta organické  
hmoty

- všechny spolu vzájemně souvisí → řetězová reakce
- **stav půdy ovlivňuje i ostatní složky životního prostředí**

## Současné politické cíle

- **Ochráníme půdu před záboru a degradací.** Čtvrtina zemědělské půdy se do roku 2030 přesune do režimu **ekologického zemědělství** s důrazem na ornou půdu. Minimálně desetina zemědělské půdy bude do roku 2030 aktivně chránit opylovače a celkovou biodiverzitu (meze, nárazníkové pásy, větrolamy, úhory).
- **Posílíme vliv vlastníků na stav držené půdy.** Novelou zákona o ochraně ZPF převedeme zodpovědnost za stav krajiny na ty, kdo v ní hospodaří.
- Omezíme degradaci půdy a zpomalíme úbytek ZPF. **Předložíme novelu zákona o ochraně ZPF** s cílem začlenění krajinných prvků do zemědělské krajiny, zpřísnění záborů kvalitní zemědělské půdy a podpory přirozené obnovy území po těžbě nerostných surovin.
- Vyhodnotíme **účinnost protierozní vyhlášky** a v návaznosti na to přijmeme další legislativní opatření pro zlepšení ochrany půdy před erozí vč. zohlednění větrné eroze.

- Zdroj: <https://www.vlada.cz/cz/programove-prohlaseni-vlady-193547/> - verze 1. 3. 2023
- Investice veřejného sektoru budeme směřovat do efektivního využívání brownfieldových lokalit pro rozvoj podnikání bez nutnosti záboru nových půd.
- Zmodernizujeme systém evidence využití zemědělské půdy (LPIS), propojíme jej s dalšími systémy. Zemědělci tak budou řešit administrativu na jednom místě. LPIS rozšíříme i o další funkce, které usnadní tvorbu agronomických plánů. Zamezíme duplicitnímu vyplňování formulářů.
- Budeme motivovat zemědělce ke zmenšování půdních bloků, osevní plochu plodiny v erozně ohrožených oblastech omezíme na 10 hektarů.
- Zrevidujeme meliorace a podpoříme jejich zrušení tam, kde z půdy zbytečně odvádějí vodu.



# Strategické nástroje v ČR (mj.)

## – Státní politika životního prostředí ČR 2030

- Specifický cíl 3.1.2 Degradace půd, vč. zrychlené eroze, a plošný úbytek zemědělské půdy se snižuje

## – Strategie přizpůsobení se změně klimatu v podmínkách ČR

- ochrana zemědělské půdy před erozí; zpřísnění podmínek odnímání zemědělské půdy pro účely bez vegetačního krytu; udržování a zvyšování schopnosti půdy vázat vodu atd.

## – Koncepce ochrany před následky sucha pro území ČR

- zvýšení ochrany půdy před účinky eroze; organická hmota v půdě a opatření na zachování a zvýšení organické hmoty v půdě; pozemkové úpravy; rozvoj ekologického zemědělství atd.

## – věcně úzce zaměřené koncepce: např. Plán opatření pro řešení sucha prostřednictvím pozemkových úprav a adaptací hydromeliorací v horizontu 2030

## Prameny právní úpravy: mimo ČR

- Úmluva OSN o boji proti desertifikaci v zemích postižených velkým suchem a/nebo desertifikací, zejména v Africe [č. 53/2002 Sb.m.s.]
- Světová charta o půdě
  - přijata v roce 1981 Organizací pro výživu a zemědělství (FAO); [revize 2015](#)
- v EU primárně v rámci ostatních politik a předpisů
  - neúspěšný návrh směrnice EP a Rady o zřízení rámce pro ochranu půdy: [důvody](#)
  - [Strategie EU pro půdu do roku 2030](#): Využití přínosů zdravé půdy pro lidi, potraviny, přírodu a klima (podzim 2021)
  - →→ [Směrnice o monitorování a odolnosti půdy](#)
    - 2050: obnoven zdravý stav půdy
    - půdní okrsky: deskriptory půdy a kritéria zdravého stavu půdy → pravidelné měření
    - udržitelné hospodaření s půdou
    - přehled o kontaminovaných lokalitách

- na mezinárodní úrovni není téměř řešeno – týká se pozemků uvnitř státu (přesto přesahy – odnos půdy, kontaminace vod, ohrožení bezpečnosti potravin)
- návrh směrnice stažen v roce 2014 jako bezpředmětný (nedosáhlo se dohody)
- důvodem pro nepřijetí bylo mj. tvrzené porušení zásady subsidiarity a nepřiměřená finanční zátěž (zejména inventarizace kontaminovaných lokalit)

# Prameny právní úpravy: ČR

## – průřezové: **ochrana půdy před rizkovými činnostmi**

- zákon o posuzování vlivů na životní prostředí
- nový stavební zákon, horní zákon atd.
- zákon o integrované prevenci
- zákon o hnojivech a zákon o odpadech

## – předpisy na **ochranu zemědělské půdy**

- zákon č. **334/1992** Sb., o ochraně ZPF (dále ZZPF)
- zákon o pozemkových úpravách
- zákon o předcházení ekologické újmy

- Výklad
  - § 17 písm. g): MŽP vypracovává výklady k ustanovením obecně závazných právních předpisů o ochraně zemědělského půdního fondu,
  - [https://www.mzp.cz/C1257458002F0DC7//cz/vestnik\\_mzp\\_2022/\\$FILE/SO\\_TPR-Vestnik\\_zari-20220923.pdf](https://www.mzp.cz/C1257458002F0DC7//cz/vestnik_mzp_2022/$FILE/SO_TPR-Vestnik_zari-20220923.pdf)

## **Prameny: prováděcí předpisy k ZZPF**

- vyhláška č. 48/2011 Sb., o stanovení **tříd ochrany**
- č. 153/2016 Sb., o stanovení podrobností **ochrany kvality zemědělské půdy**
  - hodnoty rizikových prvků a látek
- č. 271/2019 Sb., o stanovení postupů **k zajištění ochrany ZPF**
  - podrobné podmínky pro vymezení zastavitelných ploch na ZPF a odnímání pozemků ZPF
- č. 240/2021 Sb., o ochraně zemědělské půdy **před erozí**

# Sněmovní tisk [579](#) Novela z. o ochraně zemědělského půdního fondu

Stav projednávání ke dni: 1. dubna 2024


 Vysvětlení legislativního procesu



## PŘEDKLADATEL

Vláda **předložila** sněmovně návrh zákona 1. 11. 2023.  
Zástupce navrhovatele: min. živ. prostředí.

## POSLANECKÁ SNĚMOVNA

-  Návrh zákona rozeslán poslancům jako tisk [579/0](#) dne 1. 11. 2023.
-  **Organizační výbor** projednání návrhu zákona **doporučil** 2. 11. 2023 (usnesení č. 207). Určil zpravodaje: [Ing. Karel Smetana](#) a navrhl **Výbor pro životní prostředí** jako garanční a navrhl přikázat k projednání dalšímu výboru: [Zemědělský výbor](#).

# Institucionální zabezpečení

## V územním plánování

- OÚ ORP: regulační plány
- krajské úřady: územní plány
- MŽP: ÚRP, ZÚR, územní plány krajských měst a Prahy
- projednání dle [Metodiky](#)

## Při odnímání půdy

- do 1 ha: OÚ ORP
- nad 1 ha: krajský úřad
  - speciální pravidla pro podání žádosti s odnětím (§ 18 ZZPF; 2h LinZ)
- JES: také MŽP
- správy národních parků

## Kontrolní činnost

- orgány obcí a krajů
- ČIŽP: nicméně kontroluje v zásadě pouze vnášení látek do půdy
- ÚKZUZ (informuje o případech znečištění nebo poškození zemědělské půdy)

- § 12 ZJES: MŽP vydává jednotné environmentální stanovisko, je-li příslušné k posouzení záměru podle zákona o posuzování vlivů na životní prostředí, včetně jednotného environmentálního stanoviska k záměru, u něhož bylo posouzení vlivů podle zákona o posuzování vlivů na životní prostředí provedeno před podáním žádosti o vydání jednotného environmentálního stanoviska.
- § 14 ZJES: Krajský úřad vydává jednotné environmentální stanovisko, není-li k jeho vydání příslušné ministerstvo,
  - 3. je-li záměrem dotčen zemědělský půdní fond podle zákona o ochraně zemědělského půdního fondu o výměře pozemku větší než 1 ha,
- § 15 ZJES: Obecní úřad obce s rozšířenou působností vydává jednotné environmentální stanovisko, není-li k jeho vydání příslušné ministerstvo nebo krajský úřad.
- § 21 odst. 3 ZZPF: Pokud se záměr vyžadující jednotné environmentální stanovisko nebo jeho část nachází na území národního parku, správa národního parku vydá souhlas podle tohoto zákona jako součást společného rozhodnutí podle zákona o ochraně přírody a krajiny.
- § 18 ZZPF: Žádost o vydání souhlasu s odnětím zemědělské půdy ze zemědělského půdního fondu se podává u obecního úřadu obce s

rozšířenou působností, v jehož správním obvodu se nachází největší část zemědělské půdy, která má být ze zemědělského půdního fondu odňata. Obecní úřad obce s rozšířenou působností žádost podle věty první posoudí, a není-li příslušný k jejímu vyřízení, předá ji se svým stanoviskem krajskému úřadu. Obdobně postupuje krajský úřad, je-li k vyřízení žádosti podle věty první příslušné Ministerstvo životního prostředí. Nachází-li se zemědělská půda na území národního parku, žádost podle věty první se podává u správy národního parku.

- ale § 2h odst. 1 liniového zákona: Žádost o vydání souhlasu s odnětím zemědělské půdy ze zemědělského půdního fondu pro účely stavby dopravní nebo energetické infrastruktury se podává u orgánu ochrany zemědělského půdního fondu, který je příslušný k jejímu vyřízení.

# Společná zemědělská politika: 2023 až 2027

- **cíle:** dostupné potraviny + příznivá životní úroveň zemědělců + ochrana klimatu a přírodních zdrojů (včetně ekologického zemědělství) + venkov a krajina
- strategický plán: provedení v ČR v nařízeních vlády



Přímé platby



Sektorové intervence



Rozvoj venkova



## Přímé platby

- **za plochu:** základní podpora příjmu pro udržitelnost (na hektar)
- **redistribuční platba:** doplňková podpora příjmu pro udržitelnost (prvních 150 ha)
- **ekoplatba (ekoschémata):** režimy pro klima a životní prostředí (nad rámec podmíněnosti)
- (+) za produkci
- (+) malý zemědělec (platba do 4 ha) a mladý zemědělec (do 40 let)

## Rozvoj venkova

- **agroenvironmentálně-klimatická opatření:** pětiletý závazek (nejen zemědělský podnikatel: např. ošetřování extenzivních travních porostů; omezení pesticidů v ochranných pásmech vodních zdrojů)
- **ekologické zemědělství**
- **Natura 2000** na zemědělské půdě
- oblasti s přírodními či jinými omezeními (**ANC**): proti opuštění zemědělské půdy (horské, nižší úrodnost)
- agrolesnictví (nedochází ke změně kultury: dřeviny na poli a louce)

## Pravidla podmíněnosti

- **podmiňují výplatu** přímých plateb, AEKO, ANC, Natura 2000
- zohledněny podmínky ČR
- **DZES** (standard dobrého zemědělského a environmentálního stavu půdy): mj.
  - ochranné pásy u útvarů povrchových vod (č. 4)
  - obhospodařování půdy způsobem, který **snižuje riziko** degradace půdy a **eroze (č. 5)**
  - omezení plochy jedné plodiny (č. 7B) a střídání plodin na orné půdě (č. 7A)
  - neprodukční plochy (č. 8A): krajinné prvky a meziplodiny
- **PPH** (povinný požadavek na hospodaření)

## Ochrana kvality zemědělské půdy

61 % až 73 % zemědělské půdy v EU je postiženo erozí, ztrátou organického uhlíku, překročením obsahu živin (dusíku), zhutněním nebo sekundárním zasolením (nebo kombinací těchto hrozeb). [Zdroj](#)

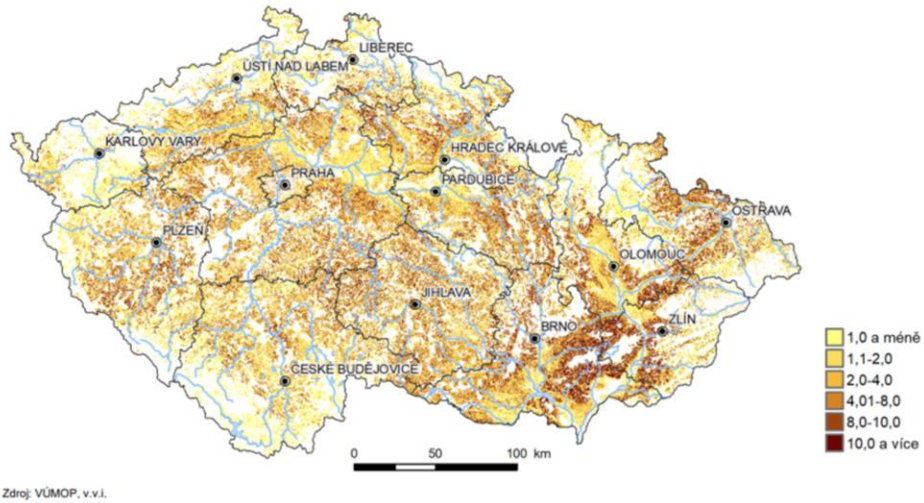
23 MP805Z Právo životního prostředí - jaro 2024 - přednáška č. 6



## Povinnosti vlastníků: veřejné právo

- zákaz **poškozovat fyzikální, chemické nebo biologické vlastnosti** zemědělské půdy jejím zhutňováním, zamokřováním, vysoušením, překrýváním nebo narušováním erozí
- zákaz **znečišťovat** půdu překračováním indikačních hodnot (tj. č. 153/2016 Sb.)
- zákaz **způsobovat ohrožení zemědělské půdy erozí** překračováním přípustné míry jejího erozního ohrožení stanovené prováděcím právním předpisem (tj. č. 240/2021 Sb.): dopadá pouze na vodní erozi

Obr. 3.4.1.1 Potenciální ohroženost zemědělské půdy vodní erozí vyjádřená dlouhodobým průměrným smyvem půdy (G) na území ČR v r. 2022 (t/ha/rok)



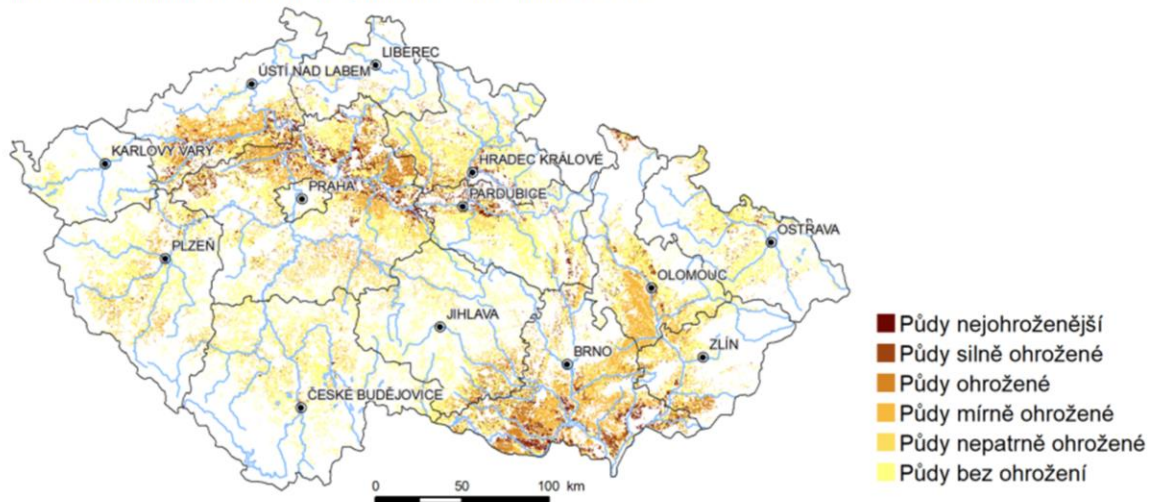
Zdroj: VÚMOP, v.v.i.

25 MP805Z Právo životního prostředí - jaro 2024 - přednáška č. 6

MUNI  
LAW

Zdroj: [https://www.cenia.cz/wp-content/uploads/2023/12/Statisticka\\_Rocenska\\_ZP\\_CR-2022.pdf](https://www.cenia.cz/wp-content/uploads/2023/12/Statisticka_Rocenska_ZP_CR-2022.pdf) (s. 206)

Obr. 3.4.1.3 Potenciální ohroženost orné půdy větrnou erozí na území ČR v r. 2022



Zdroj: VÚMOP, v.v.i.

26 MP805Z Právo životního prostředí - jaro 2024 - přednáška č. 6

MUNI  
LAW

Zdroj: [https://www.cenia.cz/wp-content/uploads/2023/12/Statisticka\\_Rocenka\\_ZP\\_CR-2022.pdf](https://www.cenia.cz/wp-content/uploads/2023/12/Statisticka_Rocenka_ZP_CR-2022.pdf) (s. 208)

## Ochrana před erozí

- **přípustná míra erozního ohrožení** se stanoví na základě průměrné dlouhodobé ztráty půdy vyjádřené v tunách na 1 ha za 1 rok v závislosti na hloubce půdy
- **protiprávní je až opakovaná erozní událost** → řešením („sankcí“) je plán opatření ke snížení erozního ohrožení [je však i přestupkem podle § 20 odst. 1 písm. b) ZZPF]: v roce 2023 7× ([Zpráva](#))
- **protierozní kalkulačka** (lze v ní sestavit plán opatření: hospodaření podle něj je považováno za řádné)
  - opatření: organizační, agrotechnická a technická (až zatravnění)



## Povinnosti vlastníků: soukromé právo

- „Neučinila-li žalovaná **dostatečná opatření**, která by čelila přírodnímu působení, jakým je i přívalový déšť, ačkoliv taková dostupná možnost byla, porušila tuto speciální prevenční povinnost (v § 3 ZoZPF a § 27 VodZ) a došlo-li **v důsledku porušení její povinnosti k masivnímu smyvu ornice** při dešti a ke vzniku škody, odpovídá za ni podle § 420 odst. 1 obč. zák. z roku 1964.“ [NS 25 Cdo 3811/2017 i NS 25 Cdo 1634/2018]
- pachtovní smlouva: zpravidla vysoké transakční náklady na vymahatelnost („rating“ smluv)

## Přímá aktivita státu: pozemkové úpravy

– zajišťují podmínky pro zlepšení životního prostředí, **ochranu a zúrodnění půdního fondu**, vodní hospodářství zejména v oblasti snižování nepříznivých účinků povodní a řešení odtokových poměrů v krajině a zvýšení ekologické stability krajiny

### – **společná zařízení**

- protierozní opatření pro ochranu půdního fondu jako protierozní meze, zasakovací pásy, záchytné příkopy, terasy, větrolamy, zatravnění, zalesnění,
- vodohospodářská opatření
- opatření k ochraně a tvorbě ŽP, zvýšení ekologické stability

– → podrobněji již Pozemkové právo

- řeší též fragmentizaci vlastnické struktury
- ve veřejném zájmu prostorově a funkčně uspořádávají pozemky, scelují se nebo dělí a zabezpečuje se jimi přístupnost a využití pozemků tak, aby se vytvořily podmínky pro racionální hospodaření vlastníků půdy.

# Pravidla pro používání „hnojiv“

## – zákon č. 156/1998 Sb., o hnojivech

- obecná úprava
- speciální pravidla ve zranitelných oblastech: viz dále

## – vztahuje se na

- a) minerální a organická hnojiva
- b) pomocné půdní látky (nemají účinné množství živin jako hnojiva)
- c) také na upravené kaly (z ČOV a septiků)
- d) také na sedimenty z rybníků, vodních nádrží a vodních toků

## – požadavky na skladování + povinnost evidence použití hnojiv

## Podmínky pro používání hnojiv

- § 9: při jejich používání nesmějí být vnášeny do půdy rizikové prvky nebo rizikové látky v nadlimitním množství a překročeny limitní hodnoty rizikových látek v půdě
- **zákaz použití na pozemcích** (vztahuje se i na kaly a sedimenty)
  - není-li možné rovnoměrné pokrytí pozemku,
  - způsob použití hnojiv nevede k rovnoměrnému pokrytí pozemku
  - použití hnojiv může vést k poškození fyzikálních, chemických nebo biologických vlastností půdy,
  - půda, na kterou mají být použity, je zaplavená či přesycená vodou, pokrytá vrstvou sněhu vyšší než 5 cm, promrzlá tak, že povrch půdy do hloubky 5 cm přes den nerozmrzá atd.

- skladování – oddělně, označené, evidovat, tak, aby nedošlo ke znečištění vod (stanoveny požadavky na prostory a jejich kapacitu)
- zákaz použití se vztahuje na zemědělské/lesní; obdobně se vztahuje na použití kalů a sedimentů na zemědělské půdě

## Podmínky pro používání sedimentů

– pouze na druhu pozemku orná půda a trvalý travní porost při jeho obnově (§ 3a ZZPF)

1. se **souhlasem orgánu ochrany ZPF**
2. **dodržení podmínek podle zákona o hnojivech (§ 9)**
3. ohlášení použití uživatelem ⇒ evidence použití

- podrobnosti ve vyhlášce č. 257/2009 Sb., o používání sedimentů na zemědělské půdě.
- § 70 zákona o odpadech: Pokud jsou sedimenty vytěžené z koryt vodních toků a vodních nádrží určeny k využití na pozemcích tvořících zemědělský půdní fond v souladu s požadavky stanovenými zákonem o hnojivech a zákonem o ochraně zemědělského půdního fondu, **nemusí být pozemky tvořící zemědělský půdní fond, na kterých budou využity, zařízením určeným pro nakládání s odpady. Pro tyto sedimenty se vede evidence podle zákona o hnojivech a podle zákona o ochraně zemědělského půdního fondu.**

## Podmínky pro používání kalů

- použití kalu (zpracování kalu do půdy) tak, aby nebyla zhoršena kvalita půdy a kvalita povrchových a podzemních vod
- v souladu s **programem použití kalů** (schvaluje ÚKZUZ) a za dodržení technických podmínek
- použití kalů je zakázáno mj.: (§ 69 odst. 3 zákona o odpadech)
  - na zemědělské půdě, která je součástí ZCHÚ
  - v pásmu ochrany vodních zdrojů, na zamokřených a zaplavených půdách

- § 67 odst. 2 zákona o odpadech: Kal, který nebyl upraven, se zařazuje jako ostatní odpad. S neupraveným kalem musí být nakládáno s ohledem na zdravotní rizika, která představuje.
- § 67 odst. 3 zákona o odpadech: Úprava kalů smí probíhat pouze v čistírně odpadních vod, jde-li o kaly produkované danou čistírnou nebo v zařízení na úpravu kalů, a musí být provedena v souladu s technickými požadavky stanovenými vyhláškou ministerstva.

## Ochrana půdy ve vodním hospodářství

- „vlastníci pozemků jsou povinni, nestanoví-li zvláštní právní předpis jinak, zajistit péči o ně tak, aby ... **nedocházelo ke zhoršování odtokových poměrů, odnosu půdy erozní činností vody a dbát o zlepšování retenční schopnosti krajiny.**“ [§ 27 VZ]
- nakládání se závadnými látkami
- **územní ochrana vod**
  - hospodaření ve zranitelných oblastech či ochranných pásmech vodních zdrojů
  - CHOPAV (zákaz odvodňování zemědělských pozemků): neovlivňuje běžné hospodaření
- ⇒ podrobněji přednáška č. 5

## Zemědělská půda jako součást přírody

- dohody o hospodaření na pozemcích s orgány ochrany přírody
- omezení vstupu z důvodu ochrany přírody
  - povinnosti využívat jen určené komunikace a stezky se zpravidla nevztahuje na hospodaření
- přísnější režim užívání pozemků ve **zvláště chráněných územích**
  - zákaz hospodaření intenzivními technologiemi a další konkrétní činnosti
  - § 22b ZOPK: pozemky ZPF v národních parcích
- **přírodní prvky v krajině**: další snímek
- ⇒ podrobněji přednáška č. 8



# Krajinné prvky na zemědělské půdě

## Územní systémy ekologické stability

- vzájemně propojený soubor přirozených i pozměněných, avšak přírodě blízkých ekosystémů

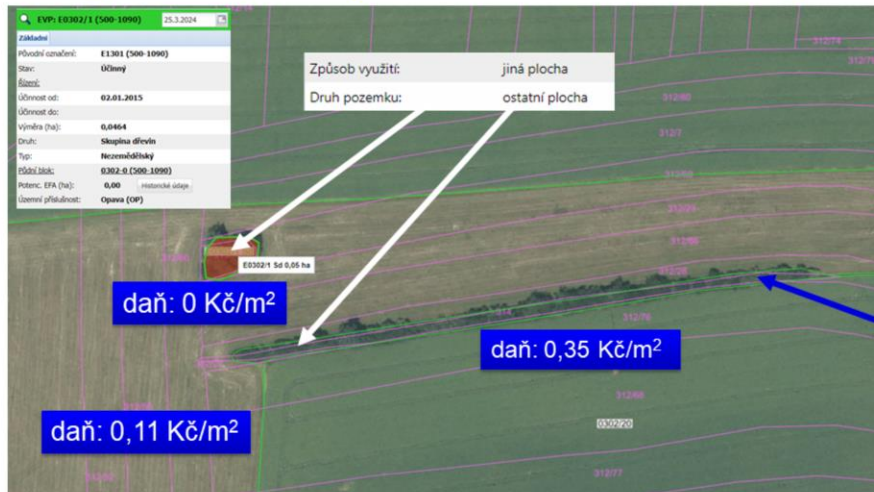
## Významné krajinné prvky

- ekologicky, geomorfologicky nebo esteticky hodnotná část krajiny utváří její typický vzhled nebo přispívá k udržení její stability (v případě zemědělské krajiny spíše zaregistrované části: stepní trávníky, remízy, meze, trvalé travní plochy)

## Ekologicky významné prvky

- souvislá plocha i zemědělsky neobhospodařované půdy plnící mimoprodukční funkci zemědělství

## Krajinné prvky na zemědělské půdě (2)



Strategie EU v oblasti biologické rozmanitosti  
→ [Nařízení o obnově přírody](#): do roku 2030 pokrývaly krajinné prvky s vysokou rozmanitostí alespoň 10 % zemědělské plochy Unie.

Až odvod za zábor půdy  
 $8,28 \times 4 = 33,12 \text{ Kč/m}^2$

## Agrovoltaika: návrh novely ZZPF



- § 8a: K realizaci záměru agrovoltaické výroby elektřiny je nezbytný souhlas orgánu ochrany zemědělského půdního fondu; pozemek, na kterém je záměr realizován, zůstává součástí ZPF.
- zřejmě jen vinice, chmelnice, ovocné sady

MUNI  
LAW

## Ochrana množství zemědělské půdy

Každý den zmizí přes 25 ha zemědělské půdy.

39 MP805Z Právo životního prostředí - jaro 2024 - přednáška č. 6



# Proces záboru zemědělské půdy



# Ochrana v územním plánování

- „Již ve fázi územního plánování je totiž zcela zřejmé, jakým způsobem a k jakým účelům má být předmětné území využito, a tedy že s ohledem na tento účel (zde průmyslová zástavba) musí dojít k vynětí půdy ze ZPF.“ [NSS 2 As 40/2013-32]





## Vymezení zastavitelných ploch

- **stanovisko orgánu ochrany ZPF** (závazný podklad (§ 54 odst. 1 StZ21 ↔ § 5 odst. 2 ZZPF)
- „Ochranu ZPF, stejně jako ochranu jiných složek ŽP, nelze absolutizovat. Jednotlivé složky ochrany spolu musí být ve vzájemné rovnováze, stejně jako musí být hledána **rovnováha** mezi ochranou ŽP a jinými společenskými zájmy. Hledat a nalézat tuto rovnováhu při funkčním využití a zachování území je úkolem orgánů činných na úseku ÚP a ÚŘ.“ [NSS 1 Ao 1/2006-74; NSS 1 Ao 2/2010-185; NSS 1 Aos 1/2013-85]
- **kontinuita stanovisek** v územním plánování a při odnímání: změna objektivních skutečností; i různé orgány ochrany ZPF [např. NSS 7 As 75/2022-52]

- „... vymezení zastavitelných ploch je jedním z nejzávažnějších zásahů v územním plánu, tím spíše, dochází-li přitom ke kolizi se zájmem na ochraně životního prostředí (typicky vymezení zastavitelné plochy v dosud nezastavěném území na okraji obce na přechodu do volné krajiny).“ [NSS 1 Aos 1/2013-85]

# Zásady plošné ochrany zemědělské půdy

Návrh	Dnes
<ul style="list-style-type: none"><li>• upřednostňovat plochy a koridory pro <b>nezemědělské využití</b></li><li>• méně kvalitní</li><li>• co nejméně narušovat organizaci ZPF a síť zemědělských účelových komunikací a ztěžovat obhospodařování ZPF</li><li>• co nejméně narušovat mimoprodukční funkce půdy v území (podrobně vymezeny)</li><li>• jen nejnutnější plochu</li><li>• <b>(+) půdu v plochách a koridorech navazujících na zastavěné území</b></li></ul>	<ul style="list-style-type: none"><li>• přednostně na zastavitelných plochách</li><li>• méně kvalitní</li><li>• co nejméně narušovat organizaci ZPF, hydrologické a odtokové poměry v území a síť zemědělských účelových komunikací</li><li>• jen nejnutnější plochu</li></ul>

§ 4: Pro nezemědělské účely je nutno použít především nezemědělskou půdu, nezastavěné a nedostatečně využitě pozemky v zastavěném území nebo na nezastavěných plochách stavebních pozemků staveb mimo tato území, stavební proluky a plochy získané zbořením přežilých budov a zařízení. Musí-li v nezbytném případě dojít k odnětí zemědělské půdy ze zemědělského půdního fondu, je nutno především

- a) odnímat zemědělskou půdu přednostně na zastavitelných plochách,
- b) odnímat přednostně zemědělskou půdu méně kvalitní; kritériem kvality půdy jsou třídy ochrany,
- c) co nejméně narušovat organizaci zemědělského půdního fondu, hydrologické a odtokové poměry v území a síť zemědělských účelových komunikací,
- d) odnímat jen nejnutnější plochu zemědělského půdního fondu a po ukončení nezemědělské činnosti upřednostňovat zemědělské využití pozemků,
- e) při umísťování směrových a liniových staveb co nejméně zatěžovat obhospodařování zemědělského půdního fondu a
- f) po ukončení povolení nezemědělské činnosti neprodleně provést takovou terénní úpravu, aby dotčená půda mohla být rekultivována a byla způsobilá k plnění dalších funkcí v krajině podle plánu rekultivace.



## Odnětí půdy ze ZPF: nezbytné případy

### Návrh

- nezemědělská půda
- nezastavěné a nedostatečně využitě pozemky v zastavěném území nebo v zastavitelných plochách
- stavební proluky
- plochy získané odstraněním na nich umístěných staveb a zařízení

### Dnes

- nezemědělská půda
- nezastavěné a nedostatečně využitě pozemky v zastavěném území nebo ~~na nezastavěných plochách stavebních pozemků staveb mimo tato území~~
- stavební proluky
- plochy získané zbořením přežilých budov a zařízení.

## Posuzování nezbytných případů

### Návrh

- zejména neexistence ploch na území, které záměr svým významem, charakterem a dopadem ovlivňuje.
- **(+) je posuzována s ohledem na charakter, veřejnou prospěšnost, rozsah, umístění a případnou nepřemístitelnost záměru**

### Dnes

- zejména neexistence ploch na území obce, na kterém má být záměr, který se dotýká ZPF, realizován, popřípadě na území dvou nebo více obcí, jedná-li se o záměr, který přesahuje území obce, nebo veřejně prospěšnou stavbu anebo veřejně prospěšné opatření.

## Půda I. a II. třídy ochrany

- zemědělskou půdu I. a II. třídy ochrany lze odejmout pouze v případech, kdy **jiný veřejný zájem výrazně převažuje** nad veřejným zájmem ochrany zemědělského půdního fondu.
  - také absence jiného uspokojivého řešení [NSS 2 As 187/2017-327]
  - veřejné zájmy se poměřují vždy, byť stačí „prosté“ převážení [NSS 2 As 2/2020-68]
- **výjimky:**
  - ex lege (§ 9 odst. 5): veřejná dopravní a technická infrastruktura vymezená v ÚRP a ZÚR
  - ex lege: zastavitelná plocha v ÚRP, ZÚR a ÚP
  - posouzení: „[záměry s tzv. vyšší přidanou hodnotou](#)“: např. technologická centra či pokročilé výroby

## Návrh novely: obchodní a logistická centra

- zemědělskou půdu I. a II. třídy ochrany nelze vymezit v ÚPD jako **plochu pro záměry pro obchod nebo skladování o rozsahu větším než 1 ha** nebo pro záměry energetického zařízení pro přeměnu **energie slunečního záření na elektřinu** s výjimkou agrovoltaiky, ani ji pro tyto záměry nelze odejmout ze ZPF.
  - dle RIA: v roce 2021 46 % bylo I. a II. třída pro tento účel; naopak FVE se pro nemožnost čerpat dotace již nerealizují
- **přechodné období 5 let**
  - pozměňovací návrhy: období 10 let (stačil by návrh ÚPD); výjimky MŽP; % z plochy kraje

- RIA: V případě zákazu výstavby průmyslových zón na nejkvalitnějších půdách (I. a II. třídy ochrany), lze očekávat, že se projektované záměry posunou do oblastí méně zemědělsky využívaných. Lze očekávat, že se pro průmyslové zóny začnou také více využívat brownfieldy uvnitř měst, což může být pro obce výhodnější, zejména z hlediska dopravní dostupnosti a obslužnosti zóny.
- RIA: se předpokládá, že dojde k přesměrování záměrů pro výstavbu průmyslových a obchodních zón ze zemědělsky intenzivně obhospodařovaných oblastí jako je např. Polabí, Jižní Morava apod. do regionů, které jsou obecně méně rozvinuté z hlediska zemědělství, obchodu či průmyslu, a to do krajů s vyšší nezaměstnaností a nižší životní úrovní. Předpokládá se, že tímto opatřením by se výstavba průmyslových zón mohla více směřovat např. do Karlovarského, Ústeckého, Libereckého, Moravskoslezského kraje či Vysočiny.
- Praha, OLK vs. VP: pouze na plošné rozsáhlé záměry v rozsahu nad 1 ha. Nadále tedy bude možno realizovat místní prodejny, lokální sklady či další, na druhé straně tato právní úprava vyloučí budování obchodních center či logistických areálů na zemědělské půdě, což bezpochyby lze považovat za žádoucí stav.

# Odnímání půdy

## – trvalé nebo dočasné

- podle účelu využití
- možnost znovu sloužit zemědělské činnosti (rekultivace) = navrácení

## – souhlas s odnětím

- výjimky: § 9 odst. 2
- samostatné rozhodnutí: není-li nutné jiné povolení (např. veřejně přístupné přístřešky do 40 m<sup>2</sup>)
- závazné stanovisko jako podklad pro jiné rozhodnutí → **nahrazení JES u záměrů povolovaných podle stavebního zákona**
- platnost 3 roky (do realizace, resp. součástí povolení); JES 5 let

- § 171 StZ21: Záměr vyžaduje povolení s výjimkou drobných staveb a změn využití území, u kterých tak stanoví tento zákon.
- drobné stavby: přístřešky o jednom nadzemním podlaží, které slouží veřejné dopravě, a jiné veřejně přístupné přístřešky do 40 m<sup>2</sup> zastavěné plochy a do 4 m výšky,

## Výjimky



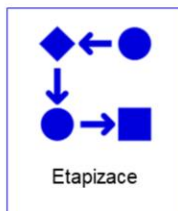
- stavby včetně souvisejících zastavěných ploch o výměře do 25 m<sup>2</sup> v zastavěném území
- záměry na **nezastavěné části zastavěného stavebního pozemku s rodinným domem** nebo se stavbou pro rodinnou rekreaci (do 1 000 m<sup>2</sup>)
  - stavební parcela a další pozemkové parcely zpravidla pod společným oplocením tvořící souvislý funkční a prostorový celek se stavbami majícími určující funkci v tomto souvislém celku (§ 12 StZ21)

- Metodický výklad 2022: Smyslem ustanovení § 9 odst. 2 písm. b) bod 3 zákona obsahujícího pojem „nezastavěná část zastavěného stavebního pozemku“ je vyloučení situace, kdy by bylo nezbytné posuzovat opakovaně skutečnosti, které byly z hlediska ochrany zemědělského půdního fondu již jednou posouzené.

## Podmínky souhlasu s odnětím



u dočasného odnětí  
ze ZPF (typicky FVE)  
plán rekultivace



zohlednění a provedení  
vhodných opatření pro  
naplnění veřejného  
zájmu na zadržení vody  
v krajině (nikoliv  
odtokové poměry  
vyvolané stavbou)



Metodika 2022: biotechnických opatřeních (např. průleh, příkop či zasakovací pás a další) či technických opatřeních (např. malé vodní nádrže, nádrže na záchyt dešťové vody a podobně).

# Skrývka

- 1. skrývat odděleně svrchní kulturní vrstvu půdy**, popřípadě i hlouběji uložené zúrodnění schopné zeminy na celé dotčené ploše
  - 2. postarat se o jejich hospodárné využití** nebo řádné uskladnění pro účely rekultivace anebo zajistit na vlastní náklad jejich odvoz a rozprostření na plochy určené orgánem ochrany ZPF
- lze výjimka z povinnosti (§ 8): neměla by být u stavební činnosti
  - předběžná bilance skrývky v žádosti ↔ pedologický průzkum („svépomocí“; doporučuje i komentář × navrhována vyhláška)



# Rekultivace

- u dočasného odnětí ze ZPF, případně těžebních záměrů
- podle plánu rekultivace (schvaluje orgán ochrany ZPF při udělování souhlasu)
- potvrzení o ukončení rekultivace: do té doby se platí odvody
  - rekultivace zalesněním nebo zřízením vodní plochy: odvody jako u dočasného odnětí
- změna souhlasu v případě rekultivace, kdy vzniká významný krajinný prvek nebo přechodně chráněná plocha (maximálně 10 % plochy)

## Ochrana ZPF při zvláštních činnostech

### – při těžbě nerostů

- návrh na stanovení obývacího prostoru projednat s orgány ochrany ZPF
- po získání předchozího souhlasu dle § 24 odst. 2 HorZ
- častí změna souhlasu v souvislosti s tzv. přirozenou rekultivací

### – při geologickém průzkumu a údržbě vedení

- provádět údržbu především v době vegetačního klidu
- uvést do původního stavu
- jsou-li práce delší než 1 rok, je nutný souhlas s dočasným odnětím

## Odvodů za odnětí půdy ZPF

- ...úprava odvodů za odnětí půdy ze zemědělského půdního fondu je specifickou problematikou, která představuje **esenciální opatření k ochraně ZPF** jako základního přírodního bohatství naší země, nenahraditelného výrobního prostředku umožňujícího zemědělskou výrobu a jedné z hlavních složek životního prostředí...
- ...specifickou formu úhrady, jejímž **účelem je regulovat rozsah (plochu) půdy odnímané** ze ZPF [Pl. ÚS 30/15]
- prvotním účelem odvodů nemá být plnění státní (a obecní) pokladny, ale **motivace investorů**, aby zemědělskou půdu využívali pro své záměry jen tehdy, pokud nelze jinak [NSS 9 As 175/2012-25]

## Odvody za odnětí půdy ZPF (2)

- ekonomický nástroj: **motivační a kompenzační** funkce
- příjemci odvodů: 55% státní rozpočet; účelová vázanost v případě 15% pro SFŽP a 30% obec
- **rozhodnutí** se vydává po zahájení realizace záměru
  - podle právního stavu ke dni právní moci prvního rozhodnutí podle zvláštního předpisu (nejčastěji územní rozhodnutí)
  - v souhlasu o odvodech „pouze orientační“ výše

## Osvobození

- jen za odnětí zemědělské půdy a **není-li nutný souhlas s odnětím**
- dráhy ve vlastnictví státu (nález Pl. ÚS 30/15)
- dálnice, silnice, místní komunikace
- stavby zemědělské prvovýroby (mj. NSS 9 As 178/2016-46)
- ČOV, protipovodňové, protieroční stavby a zařízení, vodní nádrže
- **neúspěšně požadovaná** při projednávání návrhu novely ZZPF
  - účelové komunikace (SMO ČR)
  - vodárenské objekty (MZe)
  - veřejně prospěšné stavby (SMS ČR)

Parcelní číslo:	594/6
Obec:	Opava [505927]
Katastrální území:	Malé Hoštice [711870]
Číslo LV:	769
Výměra [m <sup>2</sup> ]:	754
Typ parcely:	Parcela katastru nemovitostí
Mapový list:	DKM
Určení výměry:	Ze souřadnic v S-JTSK
Druh pozemku:	orná půda

#### Sousední parcely

#### Způsob ochrany nemovitosti

##### Název

ochranné pásmo vodního zdroje 2.stupně  
zemědělský půdní fond

#### Seznam BPEJ

BPEJ	Výměra
54200	754



MUNI  
LAW

## Příklad: výpočet odvodu

– viz příloha zákona o ochraně ZPF

1. základní cena = **12,77** Kč (BPEJ 51400)
2. základní sazba = 127,70 Kč, tj.  $12,77 \times 10$  (ekologický faktor: ochranné pásmo vodního zdroje)
3. výsledná sazba = 1149,30 Kč, tj.  $127,70 \times 9$  (I. třída ochrany: viz vyhláška č. 48/2011 Sb.)
4. odvod: výměra odňaté půdy ( $754 \text{ m}^2$ )  $\times$  výsledná sazba = 866 572 Kč

## Snížení odvodu

- **nepoužitím ekologické váhy vlivu** (část D přílohy zákona)
- zjišťuje se, zda je na pozemků dán, nikoliv míra ovlivnění [KS v Hradci Králové čj. 30 A 106/2015-37, dtto NSS 8 As 207/2016-33]
  - a. rodinné domy: stavebníkem fyzická osoba a slouží bytové potřebě stavebníka (navrhuje se „vlastní“): také menší zábor
  - b. výroba a (+) skladování vymezená do 2014; veřejná podpora (ve výši slevy)
  - c. plochy pro rozvoj státu



## Návrh na zvýšení odvodů



zohlednění soustavy  
Natura 2000



zvýšení koeficientů  
pro zohlednění třídy  
ochrany půdy



zohlednění nové  
zonace NP



drakonický odvod u  
nepovolených staveb  
(× 20)

- RIA: Na druhou stranu však dochází k vytvoření nového faktoru životního prostředí (s hodnotou 10) pro případy, kdy dochází k odnímání zemědělské půdy pro záměry obchodu, výroby a skladování na plochách, které nenavazují na zastavěné území obce. ... Při odnímání zemědělské půdy pro záměry obchodu, výroby a skladování na plochách, které nenavazují na zastavěné území obce, se navrhuje započítání faktoru ŽP s ekologickou vahou vlivu 10.
- MŽP považuje další osvobození za nežádoucí
- Škála výjimek uvedených v § 11a odst. 1 je již tak velmi široká a zahrnuje také některé veřejně prospěšné stavby. Ačkoli vnímáme argumenty uvedené v připomínce, domníváme se, že i obce by měly být motivovány využívat k realizaci zmiňovaných staveb zejména brownfieldy, využívat stávající stavby, proluky apod. - Veřejně prospěšné stavby, jako jsou například mateřské či základní školy atp., však bývají ze strany samospráv realizovány ne zcela dobrovolně, resp. z nutnosti zajistit služby pro občany

## Ptačí oblasti: důsledky



Třeboňsko:  $\times 10 \rightarrow \times 15$



Údolí Otavy:  $\rightarrow \times 15$



Litovelské Pomoraví:  $\times 10 \rightarrow \times 15$

- připomínka Jihočeský kraj: zvýšení faktoru životního prostředí není na těchto územích odůvodnitelné zájmem ochrany přírody a krajiny, neboť předmětem ochrany jsou vyjmenované druhy ptáků, vázaných především na vodní, popř. lesní prostředí. Zavedením faktoru ekologického vlivu 15 by vznikly neodůvodněné rozdíly v nákladech na výstavbu. nakonec akceptovalo argumentaci MŽP - Prostředí lokalit soustavy Natura 2000 tvoří integrální součást soustavy chráněných území v České republice (viz. mj. Státní program ochrany přírody a krajiny pro období 2020–2025, kde tato území sdílí společné cíle; pojetí územní ochrany v rámci Strategie EU v oblasti ochrany biologické rozmanitosti do roku 2030). S ohledem na to je zcela adekvátní, aby koeficient ekologické váhy vlivu vystihoval negativní dopad realizace záměru na tyto lokality. V souladu s částí D bodem 2 přílohy zákona platí, že v případech, že bude ovlivněno více faktorů životního prostředí, uplatní se nejvyšší určená ekologická váha vlivu, tj. přesahy se ZCHÚ není nutné řešit.

## Příklad: výpočet odvodu (2024)

– viz příloha zákona o ochraně ZPF

1. základní cena = **12,77** Kč (BPEJ 51400)
2. základní sazba = 127,70 Kč, tj.  $12,77 \times 10$  (ekologický faktor: ochranné pásmo vodního zdroje)
3. výsledná sazba = 1404,70 Kč, tj.  $127,70 \times 11$  (I. třída ochrany: viz vyhláška č. 48/2011 Sb.)
4. odvod: výměra odňaté půdy (754 m<sup>2</sup>) × výsledná sazba = 1 059 144 Kč



MUNI  
LAW

## Znečištění a poškození půdy

V letech 2019 až 2022 uložila ČIŽP na úseku  
znečištění ZPF 33 pokut ve výši 895 tisíc Kč.

63 MP805Z Právo životního prostředí - jaro 2024 - přednáška č. 6



## Ochrana před kontaminací

- **zákaz znečišťovat** zemědělskou půdu vnášením látek, přípravků nebo organismů do zemědělské půdy nebo na ni, jejichž množství překračuje preventivní hodnoty, které představují horní hranice obsahů rizikových látek a rizikových prvků stanovené prováděcím právním předpisem
  - preventivní a indikační hodnoty
- při stavebních apod. činnostech učinit opatření k zabránění úniku pevných, kapalných a plyných látek poškozujících ZPF a jeho vegetační kryt

## Opatření k nápravě

- ukládají orgány ochrany ZPF (ČIŽP toliko kontaminaci)
- **na náklady původce** závadného stavu
- porušení zásad ochrany půdy (§ 3)
  - změna druhu pozemku: jedna z možných podob opatření k nápravě (§ 3c odst. 2): nejčastěji zatravnění
- způsob nápravy volí původce podle vyhlášky
  - oznámení o překročení hodnot vzhledem k ochraně nezávadnosti potravin (SZPI) a krmiv (ÚKZÚZ), ochraně veřejného zdraví (KHS) a zvířat (SVS)
  - přednost zákona č. 167/2008 Sb., o předcházení ekologické újmě → č. 66



## Náprava ekologické újmy na půdě

- zákon č. **167/2008 Sb.** a vyhláška č. 17/2009 Sb., o zjišťování a nápravě ekologické újmy na půdě
  - „znečištěním, jež představuje závažné riziko nepříznivého vlivu na lidské zdraví v důsledku přímého nebo nepřímého zavedení látek, přípravků, organismů nebo mikroorganismů na zemský povrch nebo pod něj“
- povinnost provozovatelů vybraných činností provést preventivní a nápravná opatření
- zpracování analýzy rizik při důvodném podezření vzniku ekologické újmy ⇒ podrobně přednáška na podzim 2024

# Ochrana před průmyslovým znečištěním

- integrované povolení (**IPPC** ⇒ podzim 2024)
- podmínky zajišťující ochranu půdy
  - zabránit úniku látek do půdy
  - pravidelné monitorování půdy alespoň jedenkrát za 10 let
- **základní zpráva**
  - informace, které jsou zapotřebí k určení stavu znečištění půdy, aby bylo možno učinit kvantifikované **srovnání se stavem při úplném ukončení provozu zařízení**
  - pokud zařízení oproti stavu uvedenému v základní zprávě způsobilo významné znečištění půdy těmito nebezpečnými látkami, učiní provozovatel zařízení kroky nezbytné k odstranění znečištění tak, aby bylo dané místo uvedeno do stavu popsaného v základní zprávě.

- Povinný: Provozovatel zařízení, pokud jsou používány, vyráběny nebo vypouštěny nebezpečné látky pro půdu a podzemní vody
- Zpracovatel: Odborně způsobilé osoby podle zákona o geologických pracích
- jde o nebezpečné látky ve smyslu § 39/3 VZ a přílohy č. 1 VZ