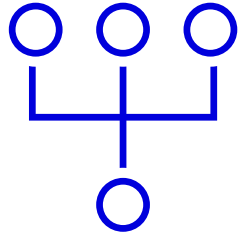


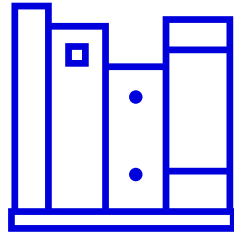
Územní ochrana přírody a krajiny

Jakub Hanák

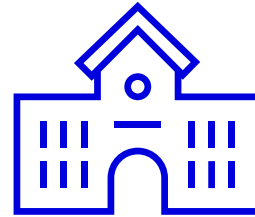
Obsah



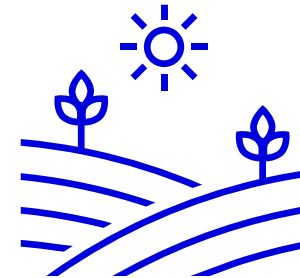
System



Prameny



Institucionální
zabezpečení



Obecná územní
ochrana



Zvláštní územní
ochrana

Východiska

- Ochranou přírody a krajiny se rozumí vymezená **péče státu a fyzických i právnických osob**:
 - a) o volně žijící živočichy,
 - b) o planě rostoucí rostliny a jejich společenstva,
 - c) o nerosty, horniny, paleontologické nálezy a geologické celky,
 - d) péče o **ekologické systémy a krajinné celky**,
 - e) jakož i péče o **vzhled a přístupnost krajiny**. [§ 2]
- zahrnuje i aktivní činnosti (např. plány péče či opatření ke zlepšování přírodního prostředí)

Prameny právní úpravy: svět a Evropa

– Úmluva o biologické rozmanitosti

- sdělení č. 134/1999 Sb.m.s.
- ochrana biodiverzity prostřednictvím ochrany *in situ*

– Úmluva o ochraně evropských planě rostoucích rostlin, volně žijících živočichů a přírodních stanovišť (tzv. **Bernská úmluva**)

- sdělení č. 107/2001 Sb.m.s.
- opatření k zachování přírodních stanovišť ⇒ síť Smaragd (blíže dále)
- směrnice o stanovištích (92/43/EHS) a o ptácích (2009/147/ES) ⇒ soustava Natura 2000

– **Evropská úmluva o krajině**

- sdělení č.13/2005 Sb.m.s.; krajina uznána jako základní složka prostředí, v němž lidé žijí

Prameny: Česká republika

- zákon č. **114/1992** Sb., o ochraně přírody a krajiny
 - č. 225/2017 Sb. („stavební“), č. 403/2020 Sb. („[liniová](#)“), č. 284/2021 Sb. („nový stavební zákon“); č. 149/2023 Sb. (JES) a č. 465/2023 Sb. („[strategická](#)“)
 - č. 364/2021 Sb. („[protiinvazní](#)“)
 - duben 24: návrhy novel („[dřeviny a druhová ochrana](#)“) a („[Křivoklátsko](#)“)
- vyhláška č. **395/1992** Sb.: „prováděcí“
 - další prováděcí vyhlášky: blíže dále
- právní předpisy zřizující zvláště chráněná území
- **související předpisy**
 - nový stavební zákon, zákon o lesích, zákon o posuzování vlivů atd.

Itálie a Maďarsko potopily nařízení Evropské unie o obnově přírody

Matěj Moravanský

Posledním kolem unijního legislativního procesu neprošel návrh nařízení o obnově přírody. Krátkodobé zájmy evropské pravice vyhrály nad dlouhodobým úsilím o návrat stability a rozmanitosti krajiny.

Facebook

Twitter

Vytisknout



V Evropě už nestačí chránit ostrůvky přírody v národních parcích. Je nutné přírodu obnovovat a vracet jí prostor, který jí člověk odebral. Foto FB Kozmické ptačí louky



V Bruselu dne 22.6.2022
COM(2022) 304 final

2022/0195 (COD)

Návrh

NAŘÍZENÍ EVROPSKÉHO PARLAMENTU A RADY

o obnově přírody

(Text s významem pro EHP)

{SEC(2022) 256 final} - {SWD(2022) 167 final} - {SWD(2022) 168 final}

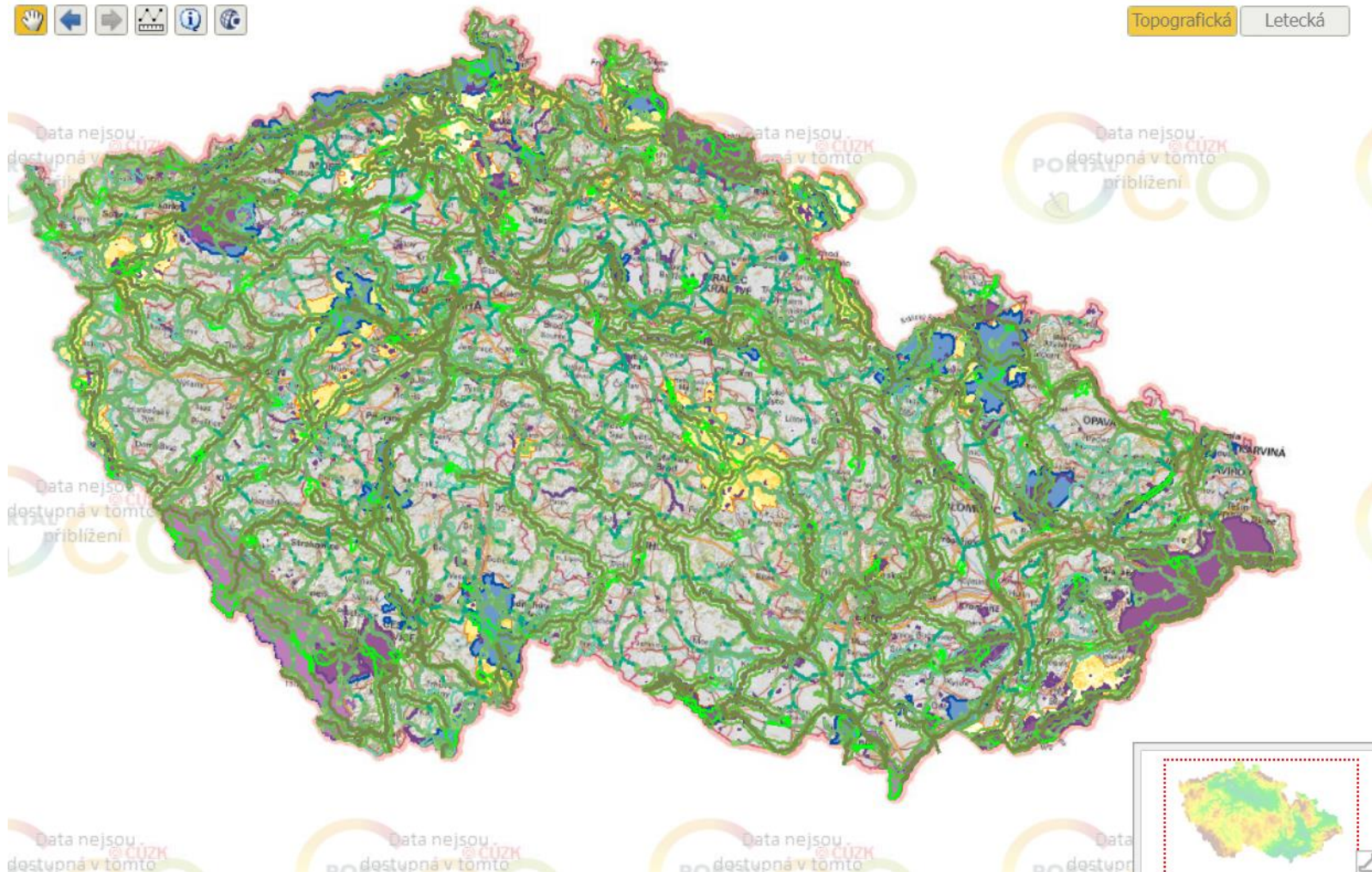
Východiska (2)

- Ochrana přírody a krajiny je **veřejným zájmem**.
- Každý je povinen při užívání přírody a krajiny **strpět omezení** vyplývající z tohoto zákona. [§ 58]
- Účelem zákona je za účasti příslušných krajů, obcí, vlastníků a správců pozemků přispět k udržení a obnově přírodní rovnováhy v krajině, k ochraně rozmanitostí forem života, přírodních hodnot a krás, k šetrnému hospodaření s přírodními zdroji a vytvořit v ČR soustavu Natura 2000. **Přitom je nutno zohlednit hospodářské, sociální a kulturní potřeby obyvatel a regionální a místní poměry.** [§ 1]

Východiska (3)

- „§ 1 slouží jako obecné vodítko a **výkladový korektiv**, tedy jako jakási pojistka proti výkladu zákona, který by upřednostňoval konzervování současného stavu krajiny bez ohledu na veřejné potřeby“ [NSS 2 As 35/2007-73]
- „**zohlednění uvedených potřeb nemůže znamenat negaci primárních cílů zákona**, nýbrž hledání řešení respektujících veřejný zájem, avšak zároveň neovlivňujících primární účel zákona či ovlivňujících jej co možná nejméně“ [NSS 5 As 63/2008-78]

System územní ochrany přírody



ZCHÚ

Natura 2000

Přírodní parky

ÚSES

System územní ochrany přírody: přehled

OBEČNÁ

- A. ÚSES
- B. významné krajinné prvky
- C. krajinný ráz
- D. jeskyně
- E. přechodně chráněné plochy

ZVLÁŠTNÍ

- A. zvláště chráněná území
- B. smluvní ochrana
- C. území Natura 2000

- přístupnost krajiny (§ 63-64)
- opatření ke zlepšování přírodního prostředí (§ 68)
 - náhrada za ztížení hospodaření (§ 58)
 - hodnocení vlivů zásahu (§ 67)
 - omezení a zákaz činností (§ 66)

Institucionální zabezpečení

– obecná

- obecní úřady (I. a III.) → krajské úřady → MŽP
- újezdní úřady ve vojenských újezdech (včetně pravomoci AOPK a správ)

– zvláštní

- Agentura ochrany přírody a krajiny (AOPK)
- správy národních parků (rada národního parku: pouze iniciativní a konzultační orgán); také příslušnost hospodařit se státními pozemky (i lesy); také orgán ochrany lesa a ZPF

– speciální kontrolní orgány

- ČIŽP; stráže přírody

Typ územní ochrany	Kategorie chráněného území (CHÚ)	Počet v ČR (ha)	Výměra v ČR (ha)	Výměra v péči AOPK ČR (ha; % z celkové rozlohy dané kategorie CHÚ)
Velkoplošná ZCHÚ	Národní parky	4	119 019	0 (0 %)
	Chráněné krajinné oblasti	26	1 138 174	1 014 392 (89,1 %)
Maloplošná ZCHÚ	Národní přírodní rezervace	110	30 441	28 809 (94,6 %)
	Národní přírodní památky	126	8 274	7 675 (92,8 %)
	Přírodní rezervace	820	43 677	16 839 (38,6 %)
Natura 2000	Přírodní památky	1 597	33 902	2 886 (8,5 %)
	Ptačí oblasti	41	703 437	259 779 (36,9 %)
	Evropsky významné lokality	1 112	795 640	296 617 (37,3 %)



Správa národních parků



Správa národních parků: Šumava a Labské Pískovce



Správa národních parků



Správa národních parků

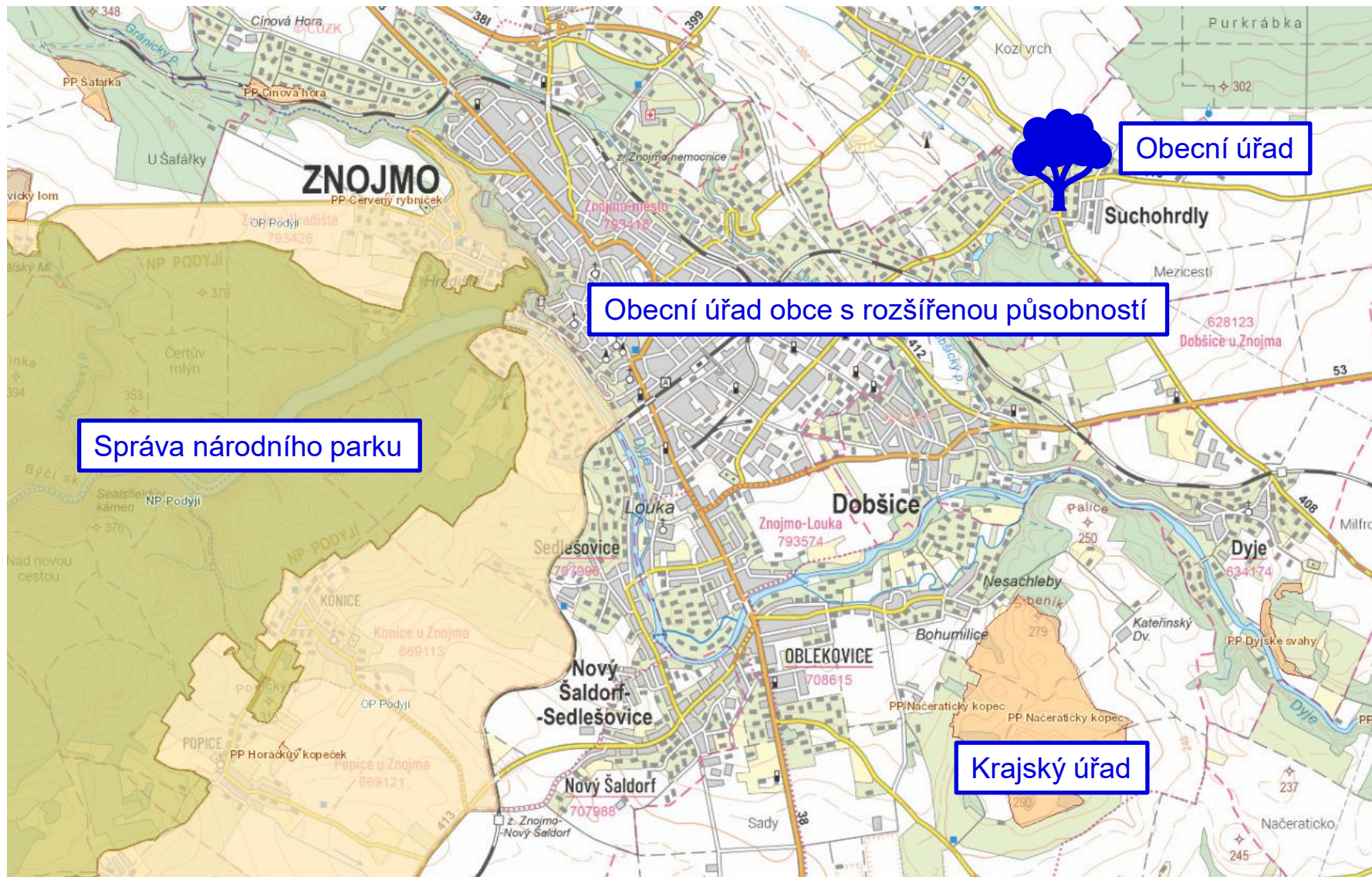


Krajské úřady; též správy NP



Krajské úřady; též správy NP

Zdroj: <https://www.nature.cz/ochrana-uzemi>



Stráž přírody

Ochrana přírody 5/2021 — 28. 10. 2021 — [Právo v ochraně přírody](#) — [Tištěná verze článku v pdf](#)

Posílení pravomocí stráže přírody a lesní stráže v rámci tzv. antiinvazní novely

Autor: [Jitka Jelínková](#)



Jako malá dobrá zpráva v moři špatných zpráv, pokud jde o legislativní vývoj v oblasti ochrany přírody v posledních letech¹, působí skutečnost, že v rámci tzv. antiinvazní novely zákona č. 114/1992 Sb., o ochraně přírody a krajiny (dále též „ZOPK“) a některých dalších zákonů schválila Poslanecká sněmovna 2. června t. r. pozměňovací návrhy zvyšující pravomoci stráže přírody a lesní stráže². Zákon, kterým se mění některé zákony v souvislosti s implementací předpisů Evropské unie

v oblasti invazních nepůvodních druhů, byl publikován dne 8. října 2021 pod číslem 364/2021 Sb. a většina jeho ustanovení včetně posílení pravomocí stráží nabývá účinnosti 1. ledna 2022.

§ 81 odst. 7
zastavit ve ZCHÚ, ochranném pásmu ZCHÚ, EVL nebo ptačí oblasti, mimo dálnice, silnice a místní komunikace, **motorové vozidlo a obytný přívěs, jiné vozidlo nebo loď**, je-li důvodné podezření, že byl porušen zákaz vjezdu a setrvávání motorových vozidel a obytných přívěsů, zákaz vjezdu jiných vozidel nebo zákaz splouvání stanovený tímto zákonem

**MUNI
LAW**

Obecná územní ochrana



A: Územní systémy ekologické stability

- **definice:** vzájemně propojený soubor přirozených i pozměněných, avšak přírodě blízkých ekosystémů, které udržují přírodní rovnováhu: místní, regionální a nadregionální systém
- **vymezení**
 - orgány ÚP a orgány ochrany přírody ve spolupráci
 - plán ÚSES ⇒ územně plánovací dokumentace
- **vytváření**
 - podílejí se vlastníci, obce i stát; zejména v pozemkových úpravách či individuálně (projekt)
 - veřejným zájmem: teoreticky až možnost vyvlastnění (§ 170 NSZ)
- **ochrana:** povinností vlastníků pozemků

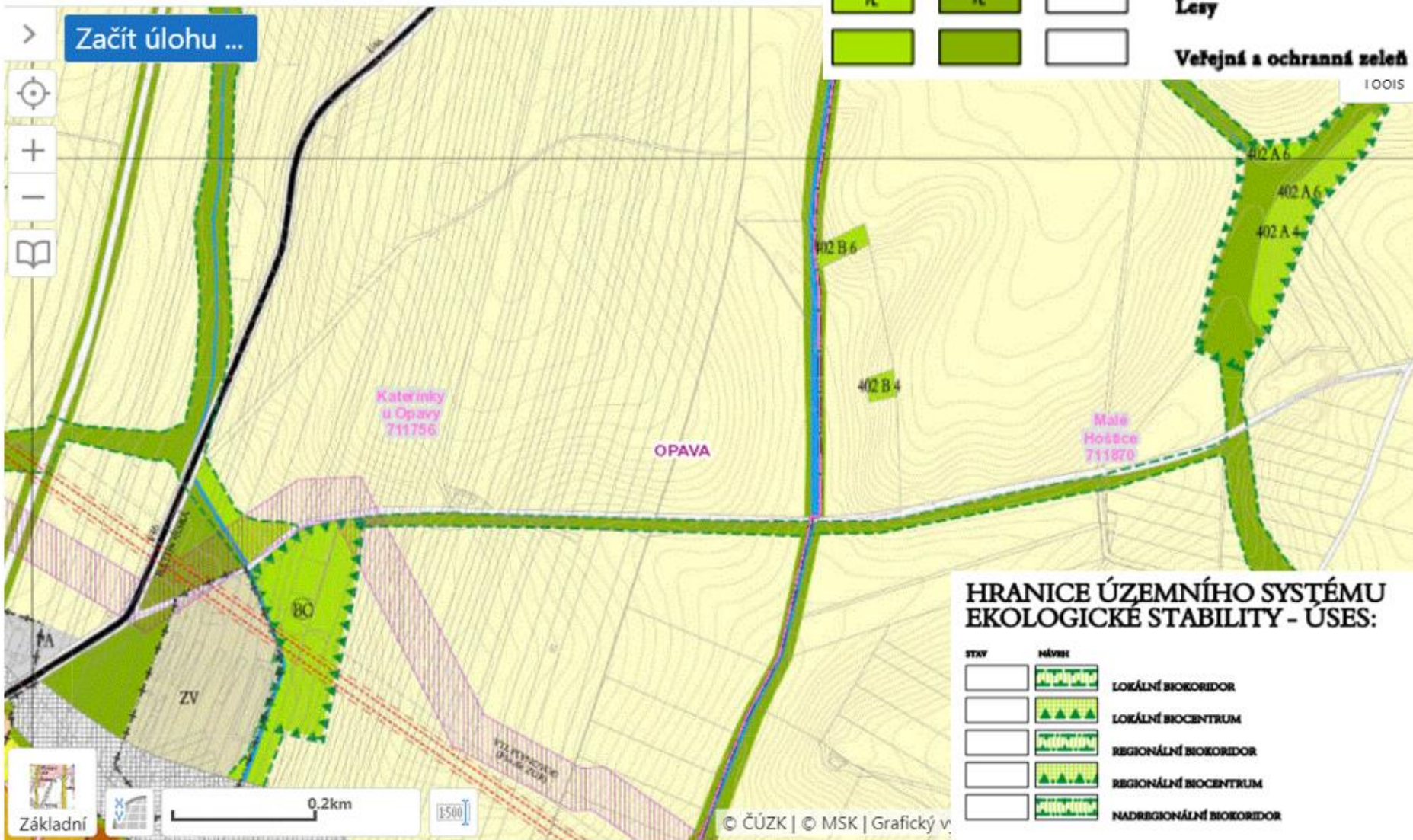
ZELEŇ:



Lesy

Veřejná a ochranná zeleň

1:0015



HRANICE ÚZEMNÍHO SYSTÉMU EKOLOGICKÉ STABILITY - ÚSES:

STYK	NÁVŠT	
		LOKÁLNÍ BIOKORIDOR
		LOKÁLNÍ BIOCENTRUM
		REGIONÁLNÍ BIOKORIDOR
		REGIONÁLNÍ BIOCENTRUM
		NADREGIONÁLNÍ BIOKORIDOR



B: Významné krajinné prvky

- **definice:** ekologicky, geomorfologicky nebo esteticky hodnotná část krajiny utvářející její typický vzhled nebo přispívající k udržení její stability
- **ex lege:** lesy, rašeliniště, vodní toky, rybníky, jezera, údolní nivy
- **registrované VKP (§ 6)**
 - zejména mokřady, stepní trávníky, meze, trvalé travní plochy, naleziště nerostů, skalní útvary, historické zahrady
 - rozhodnutí, které vymezuje VKP: omezení vlastníka poměrně nízké intenzity [NSS 2 As 302/2020 – 76]
 - lze zrušit v případě veřejného zájmu

VKP: příklady



Městský úřad Hostivice, odbor životního prostředí, jako pověřený obecní úřad dle § 1 zákona č. 314/2002 Sb. o stanovení obcí s pověřeným obecním úřadem a stanovení obcí s rozšířenou působností, jako orgán ochrany přírody (dále jen „správní orgán“) příslušný podle § 76 odst. 2 písm. a) zákona č. 114/1992 Sb., o ochraně přírody a krajiny, ve znění pozdějších předpisů (dále jen „zákon č. 114/1992 Sb.“) a dle § 67 a násl. zákona č. 500/2004 Sb., správní řád, ve znění pozdějších předpisů (dále jen „správní řád“), v souladu s § 144 téhož zákona, po provedeném správním řízení o registraci významného krajinného prvku, rozhodl v novém řízení takto:

Podle § 6 odst. 1 zákona č. 114/1992 Sb., se registruje významný krajinný prvek

Lom Mramorka

na pozemcích č. parc. 319/3, 319/4, 319/5, 319/6, 328, 329, 330, 335/2, 370/4, 370/13 (pouze jižní část při společné hranici s pozemkem č. parc. 330), 384, 385/1, 385/2, 386/1, 386/2, 386/4, 386/5, 386/6, 390/2, 390/3, 390/4, 390/5, 390/6, 390/7, 394, 637/2 a 637/3, všechny v k. ú. Zbuzany, z důvodu vysokých biologických, společenských i ekologických hodnot.

Přesné vymezení obvodové hranice a plochy registrovaného významného krajinného prvku Lom Mramorka (dále jen „VKP“), je graficky znázorněno v mapovém podkladu, konkrétně v příloze č. 1, která je nedílnou součástí tohoto rozhodnutí.

Významný krajinný prvek „Lom Mramorka“ se zařazuje do seznamu VKP registrovaných v územním obvodu Městského úřadu Hostivice pod č. 08097/2018.

VKP: ochrana

- chráněny před poškozováním a ničením
- **k zásahům, které by** mohly vést k poškození nebo zničení VKP nebo ohrožení či oslabení jeho ekologicko-stabilizační funkce, **je třeba souhlas orgánu ochrany přírody**
 - zejména umístování staveb, pozemkové úpravy, změny kultur pozemků, odvodňování pozemků, úpravy vodních toků a nádrží a těžba nerostů
 - **sankční ustanovení:** „provádí **škodlivý zásah** do významného krajinného prvku bez souhlasu orgánu ochrany přírody “
 - např. vypuštění 60 kachen na rybníku (NSS 10 As 268/2022), odtěžení říčních sedimentů (NSS 1 As 237/2022) nebo zavezení mokřadu ornicí (NSS 3 As 322/2017)

C: Krajinný ráz

- krajina je část zemského povrchu s charakteristickým reliéfem, tvořená souborem funkčně propojených ekosystémů a civilizačními prvky
- krajinný ráz je zejména **přírodní, kulturní a historická charakteristika určitého místa či oblasti**

Předpokládaný stav vrchu Tlustec po sanaci a rekultivaci



Stávající stav vrchu Tlustec

Krajinný ráz: ochrana

- **souhlas** k činnostem, které by mohly **snížit nebo změnit krajinný ráz**
- zásahy do krajinného rázu mohou být prováděny pouze s ohledem na zachování významných krajinných prvků, ZCHÚ, kulturních dominant krajiny, harmonické měřítko a vztahy v krajině
- **posuzování zásahu**: právní otázka [NSS 1 As 59/2008 – 77]
 1. je zde krajinný ráz, resp. posuzuje se zásah do něj (snímek č. 27)?
 2. může být zásahem změněn?
 3. je změna přípustná?

Krajinný ráz v zastavěném území

- § 12 odst. 4: Krajinný ráz se neposuzuje **v zastavěném území a v zastavitelných plochách**, pro které je územním plánem nebo regulačním plánem stanoveno plošné a prostorové uspořádání a **podmínky ochrany krajinného rázu dohodnuté s orgánem ochrany přírody**.
- NSS 7 As 303/2016-42: zákon nevyžaduje, aby mezi orgánem ochrany přírody a pořizovatelem územního plánu byla uzavřena písemná dohoda (ve smyslu smlouvy podle soukromého práva, resp. veřejnoprávní smlouvy). Zákon uvádí, že podmínky ochrany mají být dohodnuty, přičemž o písemné dohodě, resp. o nutnosti jejího zanesení do územního plánu či do jiné podobné listiny, nehovoří. ... jeho smyslem bylo zjednodušit a zrychlit procesy stran posuzování krajinného rázu v zastavěných územích

Krajinný ráz: přírodní park

- zřízený k ochraně krajinného rázu s významnými soustředěnými estetickými a přírodními hodnotami
- území nesmí být zvláště chráněno
 - nezaměnit proto s kategoriemi zvláště chráněného území (např. přírodní rezervací)
- nařízení kraje: obsahuje omezení některých činností

D: jeskyně

- **definice:** podzemní prostory vzniklé působením přírodních sil, včetně jejich výplní a přírodních jevů v nich
 - chráněny i přírodní jevy na povrchu (např. krasové závrtky, škrapy, ponory), které s jeskyněmi souvisejí
- **ochrana:** je zakázáno ničit, poškozovat nebo upravovat jeskyně nebo jinak měnit jejich dochovaný stav
 - a. výjimka v zájmu jeskyně nebo pokud jiný veřejný zájem výrazně převažuje
 - b. povolení k průzkumu a výzkumu

E: přechodně chráněná plocha

- **definice:** území s *dočasným* nebo *nepředvídaným výskytem* významných rostlinných nebo živočišných druhů, nerostů nebo paleontologických nálezů
 - lze vyhlásit též z jiných vážných důvodů (vědeckých, studijních či informačních)
 - na **předem stanovenou dobu** nebo na opakované období (např. hnízdění)
- **ochrana:** omezuje využití území, které by znamenalo zničení, poškození nebo rušení vývoje předmětu ochrany
- nárok na **náhradu újmy nikoliv nepatrné** vzniklé vlastníkovvi či uživateli pozemku (nejen při zemědělském a lesním hospodaření)

Městský úřad Moravské Budějovice
Odbor životního prostředí
Nám. Míru 31, 676 00 Moravské Budějovice, tel. 568408311

VÁŠ DOPIS ZN :

ZE DNE :

Značka spisu : OŽP/85/2016

Č.J. : OŽP/355/2016

VYŘIZUJE : Bc. Jana Škodová, DiS.

TELEFON : 568 408 383

DATUM : 06.01 2016

**Vyhlášení území „Jemnické cvičiště“ za přechodně chráněnou
plochu**
oznámení o zahájení řízení veřejnou vyhláškou

Městský úřad Moravské Budějovice, odbor životního prostředí, příslušný dle ust. §76 a 77 zákona č. 114/1992 Sb., o ochraně přírody a krajiny, ve znění pozdějších předpisů (dále jen zákona) zahajuje v souladu s ust. § 44 a § 144 zák. č.500/2004 Sb., správní řád, ve znění pozdějších předpisů (dále jen správní řád) řízení ve věci vyhlášení území „Jemnické cvičiště“ za přechodně chráněnou plochu ve smyslu ust. § 13 odst. 1 zákona.

Přechodně chráněná plocha se nachází na pozemcích: p. č. 2702/1, p.č. 2693/2 (část), p.č. 2693/1 (část), p.č. 2684/1, p.č. 2698/2, p.č. 2683/1, p.č. 2702/8 v k.ú. Jemnice.

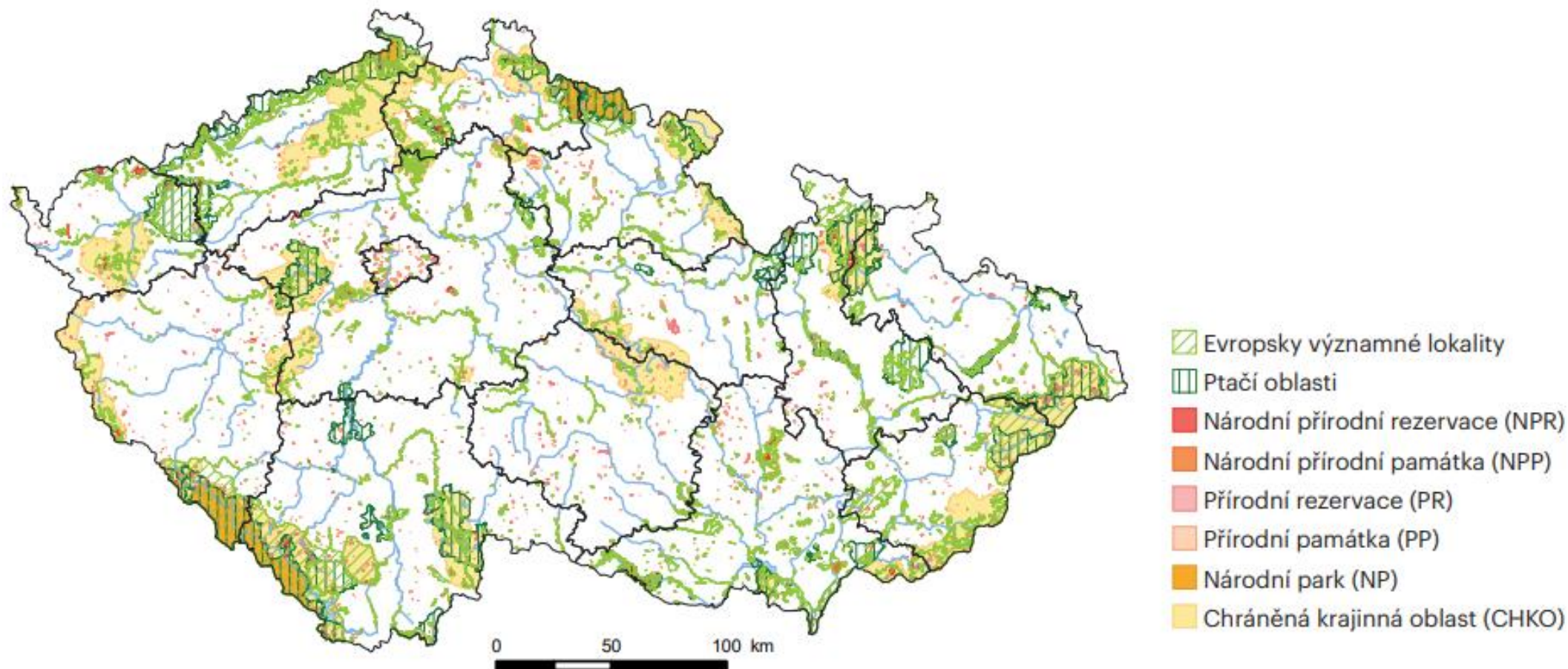
novela č. 364/2021 Sb.

- může orgán ochrany přírody **opatřením obecné povahy** vyhlásit za přechodně chráněnou plochu.
- obecní úřad obce s rozšířenou působností nebo krajský úřad (též správy NP a AOPK)

Zvláštní územní ochrana



Zvláště chráněná území a území Natura 2000 v ČR, 2021



Celková plocha ZCHÚ a soustavy Natura 2000, při zohlednění vzájemných překryvů byla 21,9 % rozlohy Česka. Od roku 2021 vzrostla o 224,7 ha. Tento nárůst byl způsoben zejména vznikem nových maloplošných ZCHÚ.
Zdroj: Zpráva o stavu životního prostředí 2022, s. 258.

Rozšiřování chráněných území?

Soutok: Jedna příroda, jedna CHKO, dvě petice

12.04.2024



V souvislosti s plánovaným vyhlášením chráněné krajinné oblasti Soutok se ve veřejném prostoru objevily hned dvě petice. Je patrné, že všem bezmála dvaceti tisícům jejich signatářů na uchování přírody a krajiny v tomto území záleží.

[Petici usilující o zajištění ochrany Soutoku](#) podepsalo přes 15 000 signatářů. [Druhá petice](#), ke které připojilo

podpis více než 3 800 lidí, také podporuje zachování místního přírodního a kulturního dědictví pro další generace, ale vymezuje se proti ochraně území formou vyhlášení chráněné krajinné oblasti. Zastoupení místních obyvatel je mezi signatáři obou petic obdobné, je tak zřejmé, že lidem na tomto jedinečném území záleží.

„Chráněná krajinná oblast Soutok nemá zahrnovat žádná města či vesnice. Během příprav návrhu se podle připomínek místních subjektů upravovaly hranice a bližší ochranné podmínky tak, aby zajistily co nejlepší péči o dochované přírodní a kulturní dědictví, a zároveň se nedotkly běžného života místních obyvatel,“ vysvětluje ministr životního prostředí Petr Hladík (KDU-ČSL) s tím, v přírodně nejvzácnějších místech, jako jsou například přírodě blízké lesy či nivní louky, kde by mohli být hospodáři ve svých činnostech omezeni, mají nárok na náhradu újmy za ztížení hospodaření. Jedná se třeba o ponechávání starých doupných stromů v lesích a šetrné hospodaření bez velkých holosečí či mozaikovitě sečení luk, které prospívá například různým druhům hmyzu.

Ministerstvo životního prostředí



Hledání



🏠 → Ministerstvo → Legislativa → Připravovaná legislativa
→ Vypořádání připomínkového řízení

Návrh zákona, kterým se mění zákon č. 114/1992 Sb., o ochraně přírody a krajiny, ve znění pozdějších předpisů

Cílem návrhu je vyhlášení nového Národního parku Křivoklátsko.

[Úřad vlády](#)

Připomínkové řízení ukončeno.

Smysl chráněných území

- Otázka existence, rozsahu, smyslu národních parků a způsobu chování v nich je řešena dlouhodobě, různými způsoby a nejen v ČR. Zákonodárce momentálně zvolil určité řešení, které je výsledkem dlouhodobé diskuse a které je v této rovině ústavně konformní. **Zákonný rámec národních parků byl nastaven přiměřeně, s respektem k vlastnictví, samosprávě a svobodě pohybu - za účelem nezbytné ochrany přírodního bohatství jakožto hodnoty chráněné v ústavní rovině. Je možné, že v budoucnu zvítězí jiný názorový trend a bude prosazena zákonná úprava nastavující pravidla chování v národních parcích liberálněji (volněji).**
 - Pl. ÚS 18/17: bod 131

A: Kategorie ZCHÚ

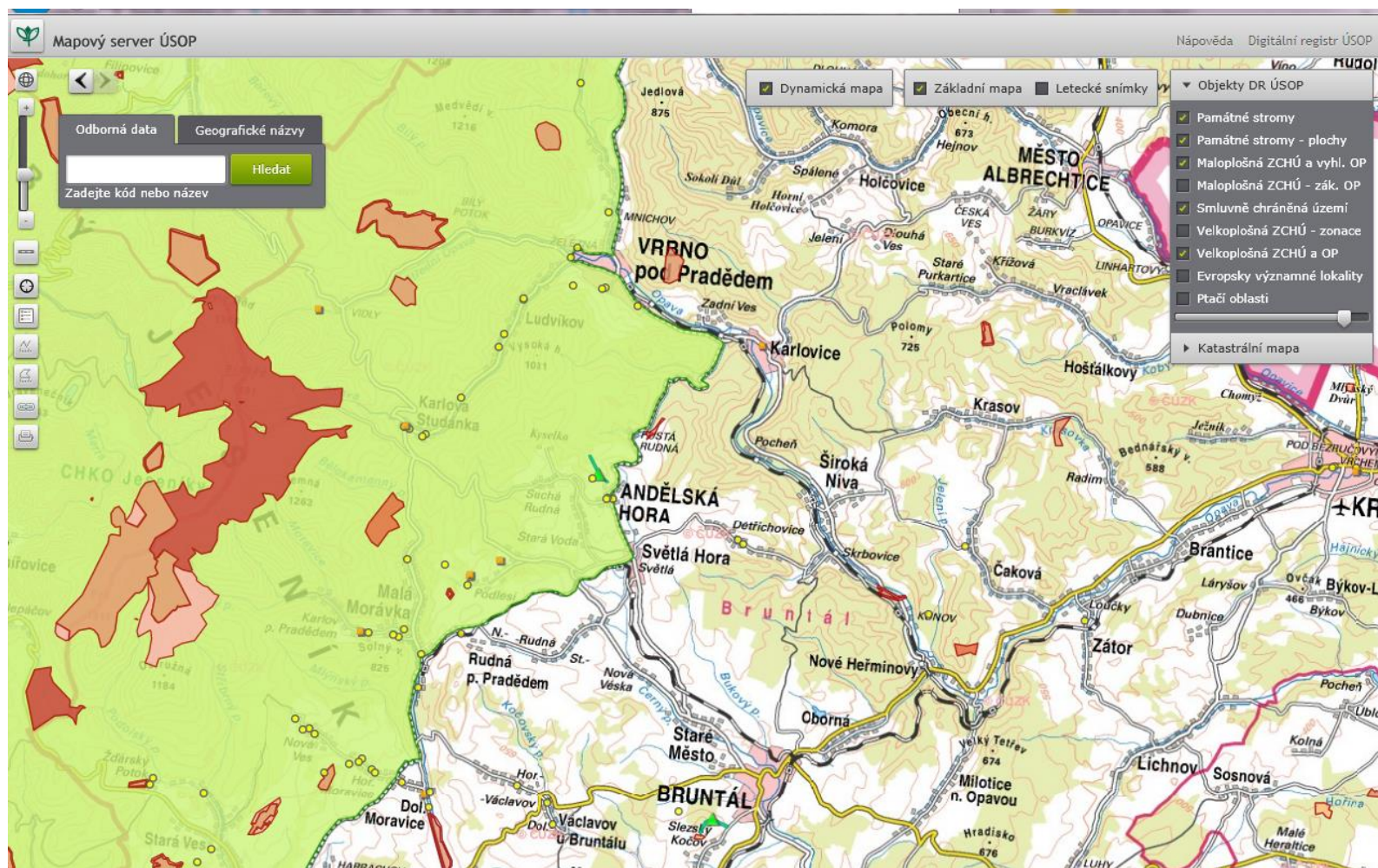
VELKOPLOŠNÁ

- národní **parky**
- chráněné krajinné oblasti (**CHKO**)
- *zonace*

MALOPLOŠNÁ

- národní přírodní **rezervace**
- přírodní rezervace
- národní přírodní **památky**
- přírodní památky
- **smluvní**

Překryvy ZCHÚ

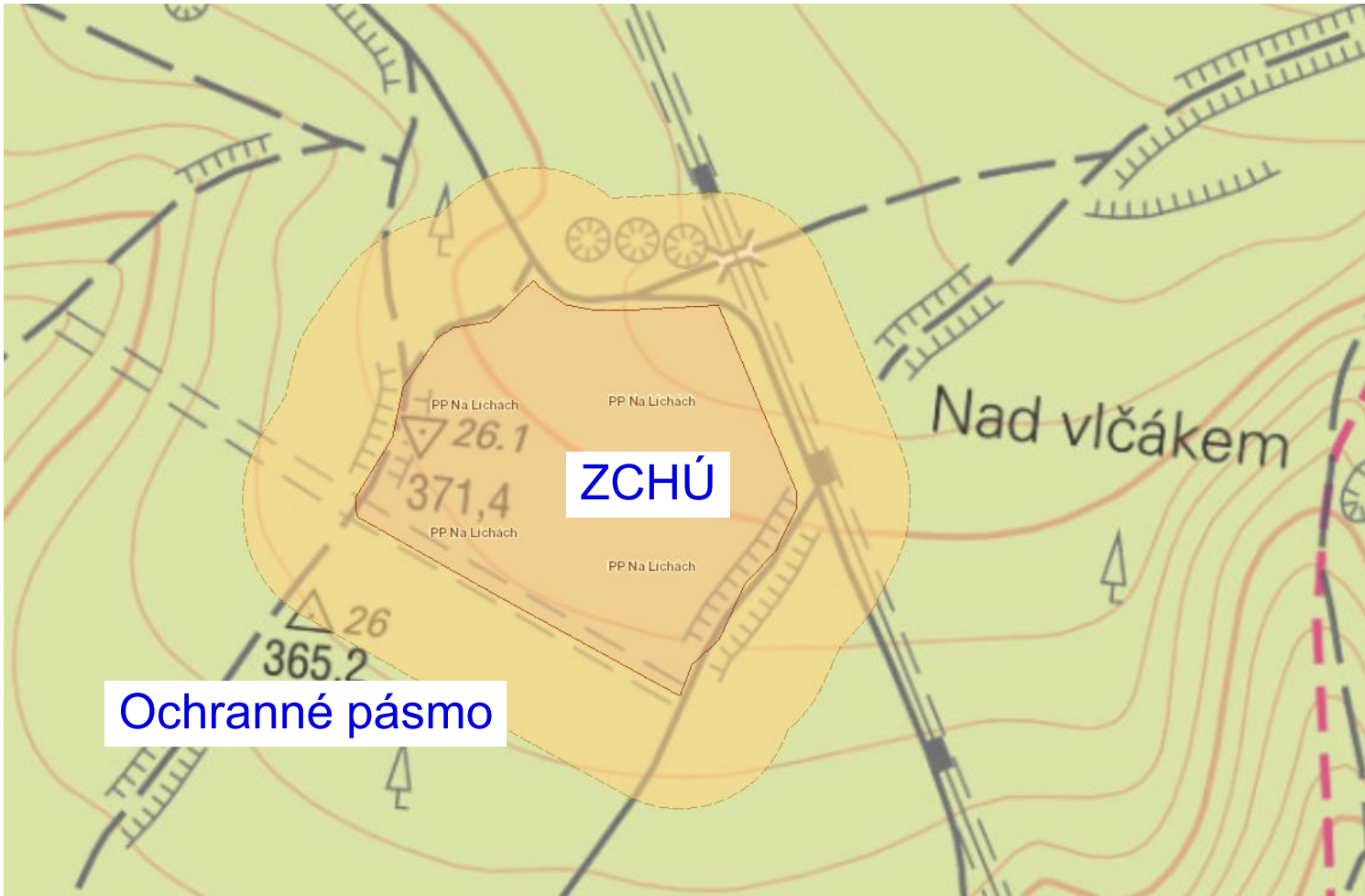


Téměř třetina maloplošných ZCHÚ se nachází v CHKO nebo NP.

Ochranná pásma ZCHÚ

- zabezpečuje ZCHÚ před rušivými vlivy z okolí
 - s výjimkou chráněné krajinné oblasti
- **rozsah**
 - individuální, nebo ze zákona 50 metrů u maloplošných
- vymezeny činnosti a zásahy, které jsou vázány na **předchozí souhlas** orgánu ochrany přírody
 - stavební činnost, táboření, terénní a vodohospodářské úpravy, použití chemických prostředků, změny druhu pozemku či hromadné akce

Ochranné pásmo: příklad



Ochranné podmínky ZCHÚ

ZÁKLADNÍ

- jednotné
- v zákoně
- zákaz ex lege
- možné výjimky

BLIŽŠÍ

- pro konkrétní ZCHÚ
- ve zřizovacím předpisu
 - *u NP viz § 16a-16d*
- podmíněny souhlasem

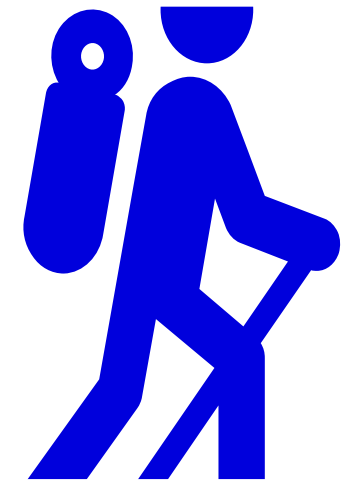
Omezení ve ZCHÚ



Hospodaření na
pozemcích



Stavební
činnost



Rekreační
aktivity

Národní parky: hlavní nástroje

- ochranné podmínky rozlišeny podle charakteru území
 - mírnější v zastavěném území obcí a zastavitelných plochách
- **A: zonace**
 - přírodní; přírodě blízká; soustředěné péče o přírodu; kulturní krajiny; mimo zónu (§ 18 odst. 7)
 - MŽP vyhláškou
 - moratorium (15 let)
- **B: klidová území** národního parku
 - MŽP opatřením obecné povahy
 - omezení pohybu osob ⇒ podrobněji snímky č. 45 až 47

Ústavní soud odmítl stížnost na proces vymezení zón v Národním parku Šumava

25.2.2022 11:08 | PRAHA (ČTK)



Vyhláška rozdělila park do čtyř sekcí s různým režimem ochrany, od přírodní zóny po kulturní krajinu.

III. ÚS 2827/21 z 1. 2. 2022
NSS 7 As 454/2019 z 17. 5. 2022

Klidová území (§ 17)

- území **s omezeným pohybem osob** z důvodu umožnění nerušeného vývoje ekosystémů nebo jejich složek
- je v nich **zakázáno pohybovat se mimo cesty** nebo trasy vyhrazené orgánem ochrany přírody
 - výjimky mj. pro vlastníky pozemků či správce technické infrastruktury
- povolené trasy stanoví MŽP opatřením obecné povahy
- vyznačeno v terénu: tj. na cestách

OPATŘENÍ OBECNÉ POVAHY

o stanovení klidového území Národního parku České Švýcarsko

Ministerstvo životního prostředí, Odbor zvláštní územní ochrany přírody a krajiny (dále jen „MŽP“) jako orgán ochrany přírody příslušný podle ustanovení § 75 odst. 1 písm. h) zákona č. 114/1992 Sb., o ochraně přírody a krajiny, ve znění pozdějších předpisů (dále jen „ZOPK“), v souladu s ustanovením § 17 odst. 3 ZOPK a v souladu s ustanovením § 171 a násl. zákona č. 500/2004 Sb., správního řádu (dále jen „správní řád“)

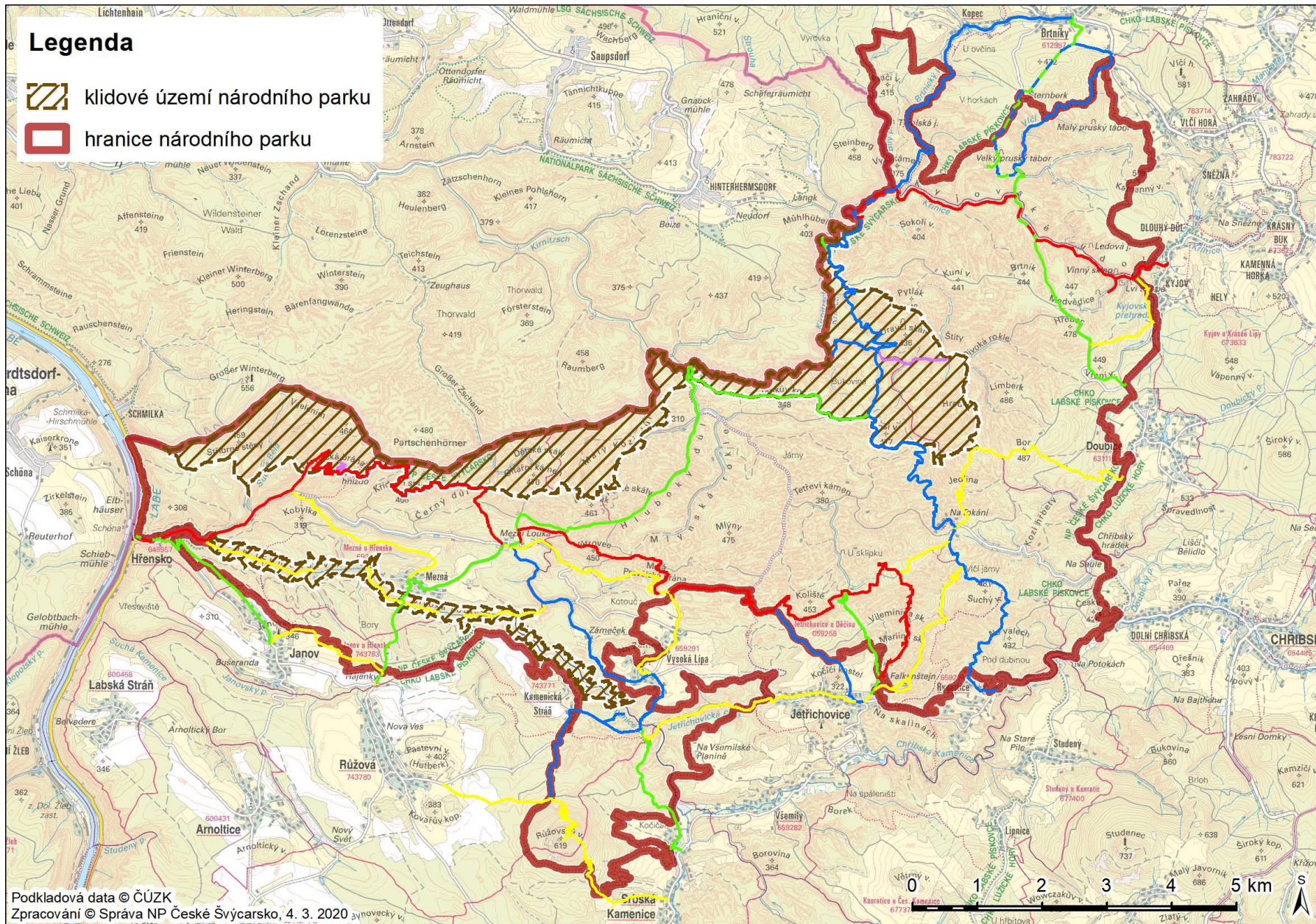
stanovuje

klidové území Národního parku České Švýcarsko.

Článek 1

Předmět úpravy

MŽP tímto opatřením obecné povahy oznámeným veřejnou vyhláškou č.j. MZP/2020/620/314 ze dne 18. 2. 2020 (dále jen „OOP“) stanovuje klidové území s označením KU01_NPCŠ - Soutěsky Kamenice (dále jen „klidové území“) na území Národního parku České Švýcarsko (dále jen „NP ČŠ“).



Výjimky ze zákazů (§ 43)

- **kdo:** orgán ochrany přírody
- **kdy (proč):** ze základních ochranných podmínek
- **důvody:**
 1. veřejný zájem převažuje nad zájmem ochrany přírody,
 2. v zájmu ochrany přírody,
 3. povolovaná činnost významně neovlivní zachování stavu předmětu ochrany ZCHÚ
- **jak:** rozhodnutím, nebo opatřením obecné povahy pro neurčený okruh osob
 - není na ni právní nárok (např. NSS 9 As 140/2020 – 32)

Další nástroje

– souhlasy k činnostem na území NP nebo CHKO

1. stavební zákon: povolení stavby (včetně užívání, kolaudace či odstranění)
2. vodní zákon: povolení k nakládání s vodami a k vodním dílům, povolení k některým činnostem či udělit souhlas

NSS 10 As 23/2019 - 32: Rozsah skutečností, které hodnotí orgán ochrany přírody a krajiny při vydávání „souhlasu“ podle § 44 odst. 1, je širší než rozsah skutečností hodnocených podle § 12 odst. 2. Při vydávání „souhlasu“ podle § 44 odst. 1 blíže hodnotí orgán ochrany přírody a krajiny rovněž např. aspekty týkající se vlivu stavební činnosti na chráněnou krajinu a její typické prvky.

3. další činnosti i v jiných ZCHÚ
4. souhlasy k činnostem vymezeným bližšími ochrannými podmínkami

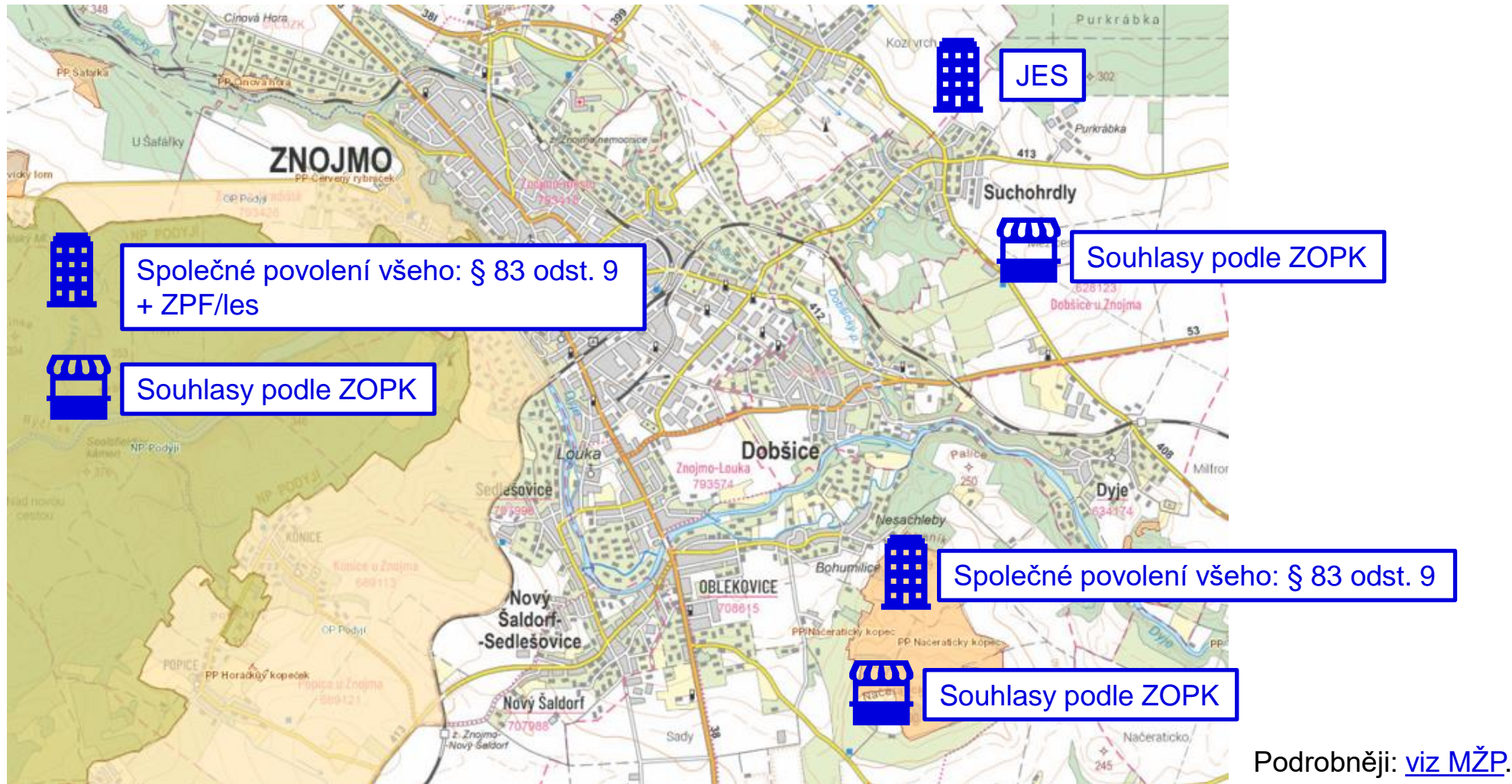
– rozhodnutí nebo opatření obecné povahy

– plány péče: podklad pro jiné plánovací dokumenty a rozhodování OOP

Omezení pohybu: připomenutí

- svoboda pohybu a pobytu je zaručena ... omezeny zákonem, jestliže je to nevyhnutelné ... na vymezených územích z důvodu ochrany přírody [čl. 14 LZPS]
- **každý má právo na přístup do krajiny (§ 63)**
- **omezení nebo zákaz přístupu veřejnosti (§ 64)**
 - NP, NPR, NPP, I. zóna CHKO, jeskyně: hrozí-li poškozování území
 - opatření obecné povahy; po projednání s dotčenými obcemi
 - hrozí-li poškozování území
 - požadavky na odůvodnění: NSS 7 Ao 9/2010 – 44

Orgány ochrany přírody a stavební činnost



Smluvní ochrana

- primárně pro ochranu EVL, ale také jiných území (i památných stromů): fakticky nahrazuje maloplošná ZCHÚ
- **veřejnoprávní smlouva sui generis**
 - vymezeny ochranné podmínky
 - označení území v terénu ⇒ nikdo nesmí poškozovat
 - vázne na pozemku jako **věcné břemeno**
- využíváno **sporadicky**: 53 lokalit ke dni 15. 4. 2024
- viz již Pozemkové právo podzim 2023 (přednáška č. 12: snímky č. 18 až 20); blíže také podzim 2024

Smlouva o chráněném území

uzavřená podle ustanovení § 39 zákona č. 114/1992 Sb., o ochraně přírody a krajiny, ve znění pozdějších předpisů (dále jen „zákon“) a ustanovení § 159 a následujících zákona č. 500/2004 Sb., správní řád, ve znění pozdějších předpisů

I. Smluvní strany

A. vlastník dotčených pozemků:

I.H.FARM s.r.o.

zastoupený: Olgou Chabr Grillovou, jednatelkou

sídlo: Opletalova 1323/15, 110 00 Praha

IČO: 24761061

zapsaný u Městského soudu v Praze pod sp. zn. C 172125

zástupce pro věcná jednání: Ing. Jiří Hoštička, tel: 721 939 196, e-mail: lesy@finedream.cz

dále jen „vlastník“

a

B. orgán ochrany přírody:

Ústecký kraj - Krajský úřad Ústeckého kraje

zastoupený: Ing. Janem Schillerem, hejtmanem

sídlo: Velká Hradební 3118/48, 400 02 Ústí nad Labem

IČO: 70892156

zástupce pro věcná jednání: Mgr. Jan Rothanzl, tel: 475 657 121, e-mail: rothanzl.j@kr-ustecky.cz

uzavírají níže uvedeného dne, měsíce a roku tuto smlouvu o chráněném území.

II. Předmět smlouvy

1. Touto smlouvou se zřizuje ve smyslu § 39 zákona smluvní ochrana části území evropsky významné lokality Východní Krušnohoří – kód lokality CZ0424127¹ na pozemcích vlastníka (dále jen „chráněné území“), které jsou zapsány v katastru nemovitostí ČR u Katastrálního úřadu pro Ústecký kraj, a to pro katastrální území Podhůří u Vysoké Pece u Katastrálního pracoviště Chomutov a u Katastrálního pracoviště Most pro zbylá katastrální území; výčet pozemků tvořících chráněné území je uveden v příloze č. 1 smlouvy. U pozemků, které jsou do chráněného území zahrnuty jen zčásti, jsou v příloze č. 1 smlouvy uvedeny souřadnice

Lidé od ledna uslyší méně pil. Cenné bučiny u Jezeří má ochránit smlouva

25.8.2021



Martin Vokurka

Reportér

Napište mi



V cenných krušnohorských bučinách kolem zámku Jezeří u Horního Jiřetína na Mostecku se od ledna příštího roku omezí kácení. Dohodli se na tom vlastníci hospodářského lesa společnost I.H.Farm a Krajský úřad Ústeckého kraje. Takzvaná smluvní ochrana má zaručit stabilitu místního ekosystému, který spadá pod Evropsky významnou lokalitu Východní Krušnohoří. Organizace Greenpeace, jež upozorňovala na unikátnost bukových porostů a kritizovala komerční těžbu dřeva, považuje podmínky uzavřené smlouvy za nedostatečné. Majitel lesů ujišťuje o opaku. Kraj chystá zveřejnění celé smlouvy.



Chráněná území a vlastnické právo

Soukromí vlastníci: nástroj mimo ZCHÚ

Stát: synergie ve ZCHÚ

Místo pro přírodu

číslo účtu MPP 999922/0800

AKTUALITY

CÍL KAMPANĚ

ZACHRÁNĚNÉ LOKALITY

PODPOŘTE NÁS

DAROVACÍ CERTIFIKÁTY

PRO TURISTY

ZAJÍMÁ VÁS

POZEMKOVÉ SPOLKY

DÁRCI A SPONZOŘI

ENGLISH

DEUTSCH

Pomozte nám udělat místo pro přírodu!

Český svaz ochránců přírody zachraňuje ohrožené přírodní lokality a navrácí přírodu do míst, odkud byla v minulosti vytlačena. Cílem kampaně „Místo pro přírodu“ je takováto místa vykupovat a trvale o ně pečovat.

Hledat

Od roku 2003, kdy byla kampaň Místo pro přírodu zahájena, již bylo vykoupeno 196 hektarů na 56 lokalitách.

Darujte kousek přírody

Podpořte nás

Oznámení o daru

Facebook

RSS

Český svaz ochránců přírody
Michelská 5, 140 00 Praha 4
tel.: 222 516 115, 222 511 496
info@mistoproprirodu.cz

Správa KRNP v roce 2022 vykoupila od soukromníků pozemky za 3,3 milionu korun

6.1.2023 01:14 | VRCHLABÍ (ČTK)
Diskuse: 3



- preference státního vlastnictví: NP/NPR/NPP
- předkupní právo (§ 61)
- blíže podzim 2024

Zrušení zvláštní ochrany

- stejný orgán, který jej vyhlásil
- stejným způsobem (právním předpisem)
- ze stejných důvodů jako pro udělení výjimky ze zákazu, **nebo zanikl-li důvod zvláštní ochrany**

Důvody pro zrušení zvláště chráněného území

Zrušení přírodní památky Lhota u Dynína se navrhuje z důvodu uvedeného v § 45 odst. 1 zákona, tedy proto, že důvody pro zvláštní ochranu zanikly.

Podle zřizovacího předpisu z roku 1991 byly předmětem ochrany ZCHÚ „krajinařsky a botanicky cenné rašelinné louky s vzácnými a chráněnými druhy rostlin“. Předmět ochrany se v území již nevyskytuje v rozsahu a kvalitě, které by odůvodňovaly nutnost existence ZCHÚ. Ani v době vyhlášení ZCHÚ se uvedený předmět ochrany již v reprezentativní podobě nevyskytoval, vyhlášení území vycházelo ze starších podkladů státní ochrany přírody, které odrážely optimální stav území v době jeho udržování tradičními maloplošnými formami zemědělského hospodaření. Zánik těchto činností spojený s dalšími vlivy jako je plošná eutrofizace krajiny vedl na podstatné části území k degradaci luk a k sukcesi místních dřevin na úkor lučních biotopů. Z hlediska ochranařského managementu mělo toto území nižší prioritu, protože obdobné fenomény byly v lepší kvalitě zastoupeny v jiných územích (např. NPR Velký a Malý Tisý, PR Výtopa Rožmberka, PR Horusická blata).

Území se nachází ve II. zóně CHKO, tedy zabránění jeho intenzivnímu využití v budoucnosti je dostatečně zajištěno touto formou ochrany. Rovněž zařazení území do ptačí oblasti Třeboňsko přináší další nástroje k ochraně vybraných druhů ptáků, které jsou předmětem ochrany ptačí oblasti, a které mohou toto území občasně využívat zejména jako místo k odpočinku, potravní základnu a případně i hnízdiště. Zrušení MZCHÚ nevyklučuje případné obnovní zásahy na podporu biodiverzity (odlišné od původního předmětu ochrany MZCHU, např. budování tůní apod.). V rámci

Evidence ZCHÚ a jejich značení

- **ústřední seznam ochrany přírody**
 - součást [Informačního systému ochrany přírody](#)
 - obsahuje také smluvně chráněná území a území soustavy Natura 2000
 - také památné stromy
- veřejně přístupný
- **označení ZCHÚ v terénu (viz dále)**
- novela č. 364/2021: účelové územní prvky v RÚIAN
 - do RÚIAN zapisovány AOPK
 - lhůta 30 měsíců od dne 28. listopadu 2021



AGENTURA OCHRANY
PŘÍRODY A KRAJINY
ČESKÉ REPUBLIKY

Ústřední seznam
ochrany přírody

PŘIHLÁŠIT
SE

Zvláště chráněná území Smluvně chráněná území Evropsky významné lokality Ptačí oblasti Památné stromy

Kód	Orgán ochrany přírody	Okres	Obec
<input type="text"/>	<input type="text"/>	<input type="text"/>	<input type="text"/>
Název	Kraj	ORP	Katastrální území
<input type="text"/>	<input type="text"/>	<input type="text"/>	<input type="text"/>

NOVINKY

1.4.2020
Malé změny mezi PS



1.4.2020
Dodány vyžádané předpisy MZCHÚ

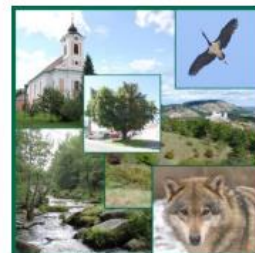
2.3.2020
Rušení ochrany PS v únoru

2.3.2020
Únorové nové maloplošky

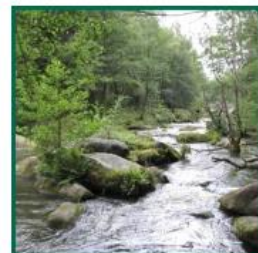


Přepnout na seznam

Registr objektů ÚSOP



Objekty ústředního
seznamu



Maloplošná zvláště
chráněná území



Velkoplošná zvláště
chráněná území



Ptačí oblasti



Evropsky významné lokality



Smluvně chráněná území



Památné stromy

Archiv ÚSOP



Vyhláovací dokumentace



Ostatní právní dokumentace



Povolení výjimek a souhlasy
k činnostem



Plány péče



Souhrny doporučených
opatření



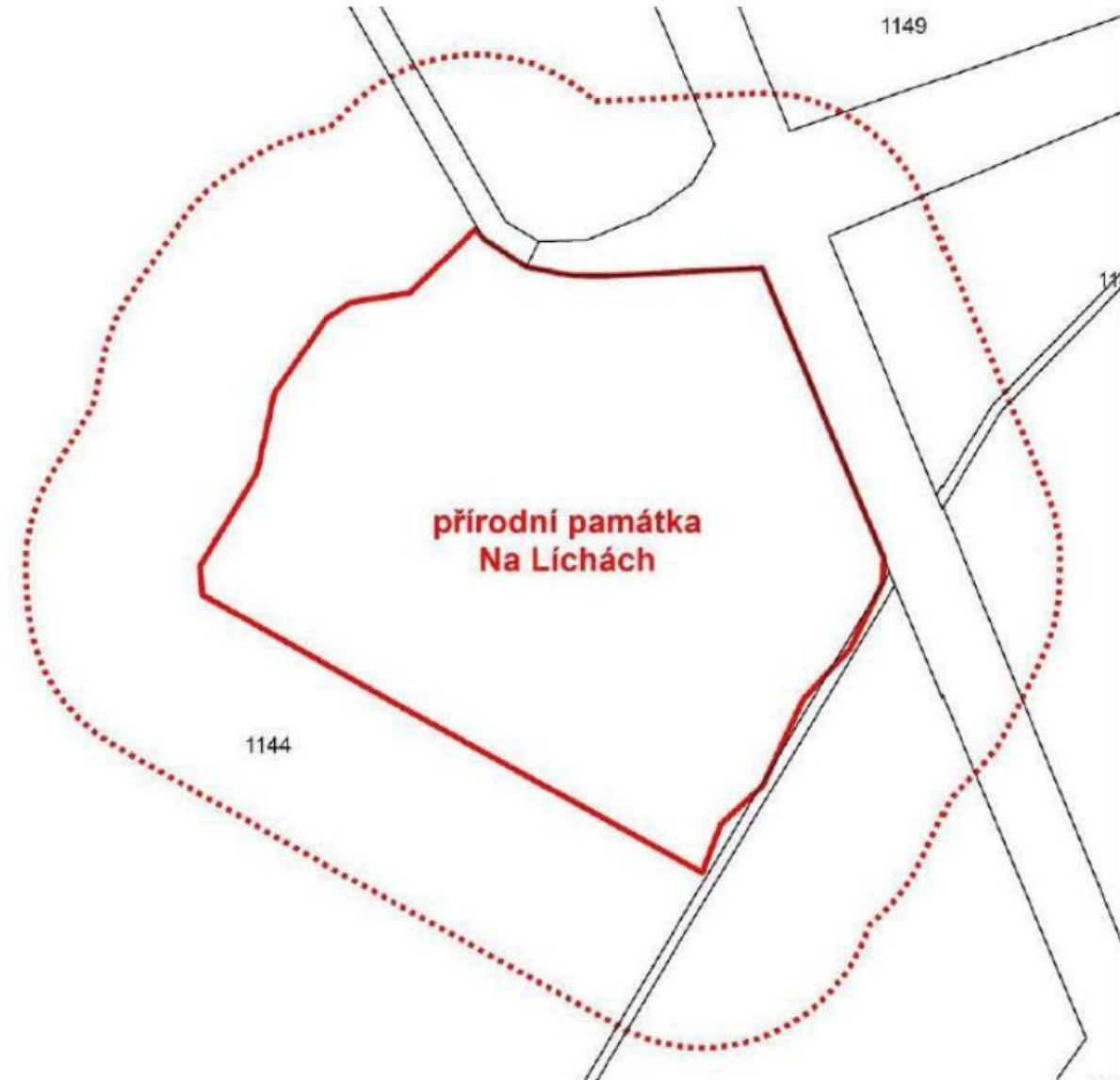
Ostatní odborné dokumenty



Geodetická dokumentace

Ostatní

Vymezení ZCHÚ



ZCHÚ v katastru



Označení ZCHÚ v terénu: ukázka



Moravská orlice místo Iva. Neznámí vandalové přelepují státní znaky v Moravském krasu

27. 6. 2017

Blansko

Českého Iva na cedulích označujících Moravský kras někdo přelepuje moravskou orlicí. Vandalové za poslední tři měsíce zničili pětinu cedulí, řadu z nich polili barvou, provrtali nebo úplně odnesli. Vedoucí strážní služby chráněné krajinné oblasti podal trestní oznámení na neznámého pachatele.



C: soustava Natura 2000

- Pod názvem NATURA 2000 bude vytvořena spojitá **evropská ekologická síť zvláštních oblastí ochrany**. Tato síť složená z lokalit s přírodními stanovišti a stanovišti druhů umožní zachovat příslušné typy přírodních stanovišť a stanoviště druhů v jejich přirozeném areálu rozšíření ve stavu příznivém z hlediska jejich ochrany nebo popřípadě umožní tento stav obnovit. Síť NATURA 2000 zahrne i zvláště chráněná území označená členskými státy podle směrnice 79/409/EHS. [čl. 3 habitatové směrnice]
- celistvá evropská soustava území se stanoveným stupněm ochrany, která umožňuje zachovat typy evropských stanovišť a stanoviště evropsky významných druhů v jejich přirozeném areálu rozšíření ve stavu příznivém z hlediska ochrany nebo popřípadě umožní tento stav obnovit. **Na území ČR je Natura 2000 tvořena vymezenými ptačími oblastmi a vyhlášenými evropsky významnými lokalitami** [§ 3 odst. 1 ZOPK]

Soustava Natura 2000: charakteristika

- Natura 2000 **nenahrazuje česká ZCHÚ**, ale doplňuje je = existují vedle sebe
- ČR může prohlásit za chráněná i další území
- **ochrana přírody v ČR je součástí systému ochrany přírody v celé EU**, mj. kontrola a vyhlásování území unijními orgány

Soustava Natura 2000: části

EVL

- národní seznam
 - nařízení č. 318/2013 Sb.
- evropský seznam
 - nařízení č. 187/2018 Sb.

1. základní ochranné podmínky [45c odst. 2]
2. smluvní
3. ochrana ZCHÚ

PTAČÍ OBLASTI

- vymezeny nařízením vlády

1. podmínky ZCHÚ, je-li překryv
2. uvedeny činnosti podmíněné souhlasem OOP

Naturové hodnocení

- **jakákoliv** koncepce nebo záměr, který může samostatně nebo ve spojení s jinými mít **významný vliv na** předmětu ochrany nebo celistvost EVL nebo ptačí oblasti, podléhá hodnocení jeho důsledků na toto území a stav jeho ochrany z uvedených hledisek
- orgán ochrany přírody posuzuje, zda může mít významný vliv
 - → **1. stanovisko** [45i odst. 1]
 - nevyloučí-li vliv, musí být daná koncepce nebo záměr předmětem posouzení
 - nelze-li vyloučit významný negativní vliv, musí předkladatel zpracovat varianty řešení, jejichž cílem je negativní vliv na území vyloučit nebo v případě, že vyloučení není možné, alespoň zmírnit

Naturové hodnocení (2)

- orgán, který je příslušný ke schválení koncepce nebo záměru, jej může schválit, jen pokud na základě **stanoviska (2.)** taková koncepce nebo záměr nebude mít významný negativní vliv na předmětu ochrany nebo celistvost evropsky významné lokality nebo ptačí oblasti [45i odst. 3]
 - výjimečně lze schválit [45i odst. 4]:
 - variantu s nejmenším možným negativním vlivem
 - z naléhavých důvodů převažujícího veřejného zájmu
 - po uložení a zajištění **kompensačních opatření** nezbytných pro zajištění celkové soudržnosti soustavy

Společné nástroje obecné a zvláštní územní ochrany



Povinnosti vlastníků pozemků (§ 68)

- vlastníci a nájemci pozemků **zlepšují podle svých možností stav dochovaného přírodního a krajinného prostředí** za účelem zachování druhového bohatství přírody a udržení systému ekologické stability.
- „Povinnost provádět opatření podle tohoto ustanovení je pro vlastníky a nájemce relativní, neboť její rozsah závisí na jejich možnostech. Za nedodržení tohoto ustanovení **není stanovena sankce.**“ [MS Praha 6 A 177/2017- 69]
- **rozhodnutí orgánu ochrany přírody** o zásahu ke zlepšení přírodního a krajinného prostředí,
- blíže podzim 2023 Pozemkové právo: přednáška č. 12 (snímky č. 11 až 13)

Náhrada majetkové újmy (§ 58)

- vznik nebo trvání újmy v důsledku omezení vyplývajícího
 - z části třetí až páté ZOPK včetně prováděcích právních předpisů – tj. zvláštní ochrana
 - z rozhodnutí vydaného na jejich základě
 - z opatření v plánech systémů ekologické stability krajiny
 - rozhodnutí, závazného stanoviska nebo souhlasu vydaného podle ZOPK
- i nabytí s omezením; i státní pozemky
- **omezení → vznik újmy → uplatnění nároku v prekluzivní lhůtě**
 - ⇒ zmínka již na podzim 2023 (Pozemkové právo); podrobněji podzim 2024

Omezení povolení činnosti (§ 66)

- Orgán ochrany přírody je oprávněn stanovit fyzickým a právnickým osobám podmínky pro výkon činnosti, která by mohla způsobit nedovolenou změnu obecně nebo zvláště chráněných částí přírody, popřípadě takovou činnost zakázat.
- nelze uplatnit v případě již vydaného platného pravomocného rozhodnutí
- zvláštní postup při zákazu pyrotechniky →→ dále

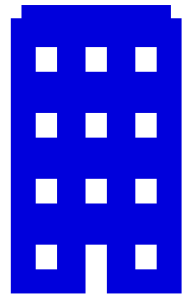
Zákaz pyrotechniky

- orgán ochrany přírody **může zakázat** provádění ohňostrojů nebo používání zábavní pyrotechniky **z důvodů umožnění nerušeného vývoje ekosystémů nebo jejich složek anebo biotopů**, které jsou citlivé a zranitelné působením rušivých vlivů spojených s těmito činnostmi
- všechny ZCHÚ (včetně ochranných pásem) a Natura 2000
 - nikoliv však národní parky: celoplošný zákaz provádět ohňostroje nebo používat zábavní pyrotechniku
- srov. také článek [J. Jelínkové](#)

Ekonomické nástroje



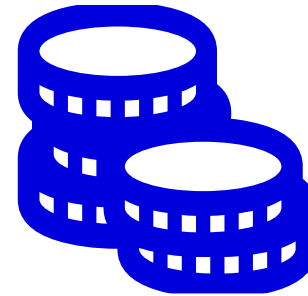
Osvobození od daně



Vyšší odvody za zábor půdy



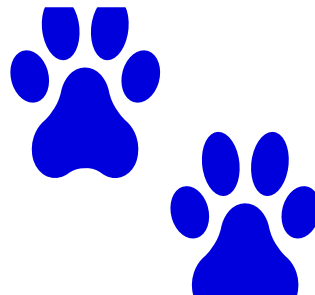
Vstupy a vjezdy do ZCHÚ



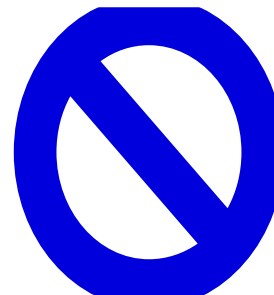
Dotační programy



Finanční příspěvky



Kompensace škod



Náhrady za omezení

Zdroje

