

Právní režim ochrany lesa

MP805Z PŽP I – jaro 2024

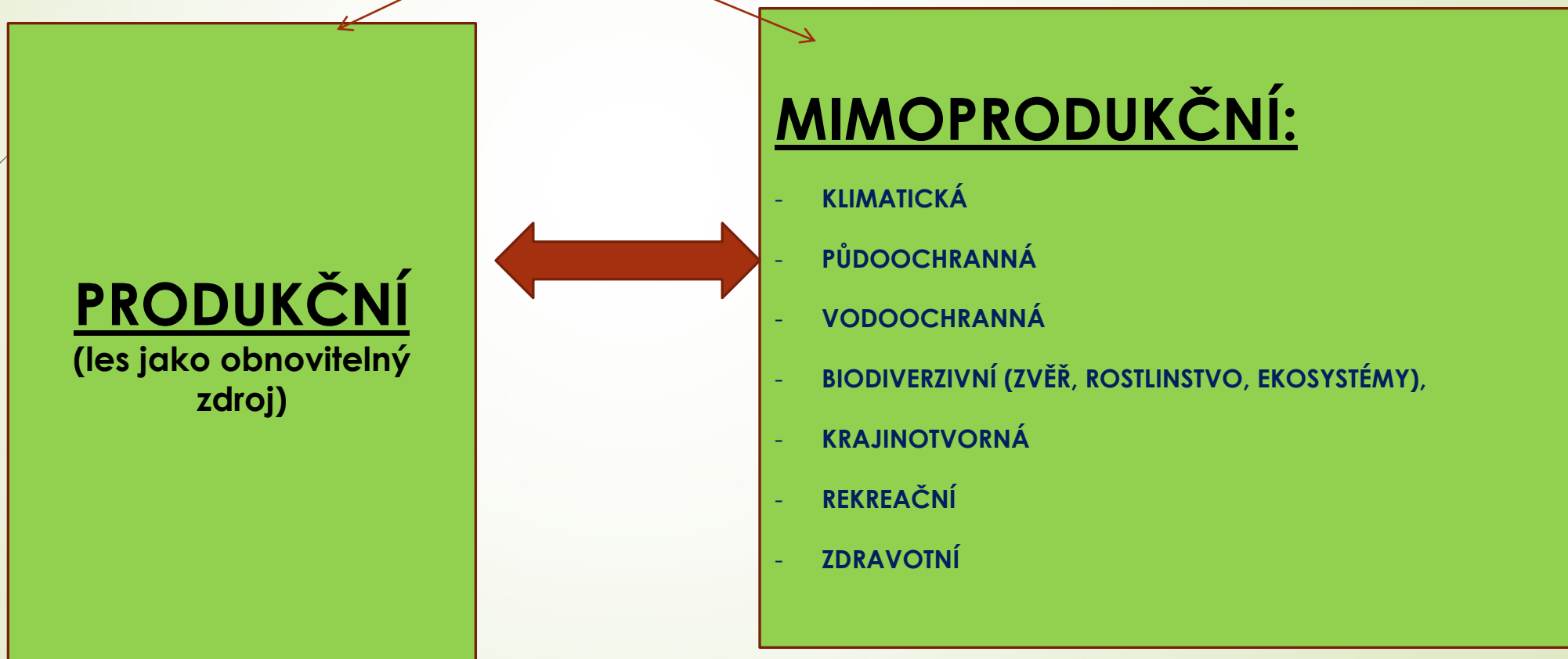
Ivana Průchová



Osnova:

- **Funkce lesů, les jako složka životního prostředí**
- **Stav lesů, klimatické změny, kalamity, způsob hospodaření a ochrany - ? možnosti a meze právní regulace**
- **Prameny**
- **Pojmy a jejich význam pro ochranu lesa**
- **Les jako složka životního prostředí . Les jako součást přírody a krajiny .**
- **Ochrana lesa při obecném užívání lesů**
- **Ochrana lesa při hospodaření v lesích**
 - **Koncepční nástroj: oblastní plánování**
 - **Nástroje vlastníka lesa: Lesní hospodářské plány, lesní hospodářské osnovy**
 - **Administrativní nástroje**
 - **Hospodaření v lesích**
 - **při běžných situacích – diferenciace dle kategorie lesa a území (specifika: ZCHÚ, Natura 2000 – blíže viz též přehled Ochrana přírody)**
 - **při mimořádných/kalamitních situacích**
 - **Kompensace za omezení při hospodaření a další případy náhrad újem a škod**
 - **Podpora hospodaření v lesích**
- **Ochrana lesa/PUPFL a rozvojové činnosti (zejména stavební)**
- **Organizační zabezpečení**
- **Odpovědnostní vztahy/základní rámec**

Funkce lesa - vzájemné vztahy a vliv na nástroje regulace ochrany lesa



Les jako složka životního prostředí

- Východiska z hlediska normativního vyjádření:
- **§ 2 zákon č. 17/1992 Sb. o životním prostředí**
 - legální definice životního prostředí v **demonstrativním výčtu** neobsahuje mezi složkami „les“, bezprostřední souvislosti lesa coby složky ŽPI je dána prostřednictvím v cit. ustanovení uvedené složky „**půda**“, „**ekosystémy**“
- **§ 1 zákona č. 289/1995 Sb., o lesích**
 - Účel zákona:
 - stanovit předpoklady pro zachování lesa,
 - péči o les a obnovu **lesa jako národního bohatství, tvořícího nenahraditelnou složku životního prostředí**, pro plnění všech jeho funkcí a pro podporu trvale udržitelného hospodaření v něm
 - Diskuse: interpretační význam; výhled: novela LesZ – návrh na změnu: místo „národní“ pojem „přírodní bohatství“
 - **Zákon č. 282/1991 Sb. o České inspekci životního prostředí a její působnosti v ochraně lesa**
 - § 2 : Inspekce **dozírá na dodržování ustanovení právních předpisů a rozhodnutí týkajících se funkcí lesů jako složky životního prostředí**, právníckými a fyzickými osobami
 - Diskuse: vazby na LesZ, rozhodovací praxe a judikatura

Specifika ochrany lesa

Les jako složka životního prostředí
Specifika ochrany lesa jako součásti přírody a krajiny
Les jako předmět vlastnictví
Ochrana lesa při hospodaření

Základní povinnosti (§ 11 LZ) – KAŽDÝ, VLASTNÍK

Obecné užívání
lesů
a ochrana lesa

Nástroje:

- administrativní
- sankční

Hospodaření v
lese
a ochrana lesa
„běžné“ x
mimořádné události

Nástroje:

- koncepční
- administrativní
- ekonomické
- sankční

Ochrana lesa před
odnímáním pro
jiné účely,
omezení plnění
funkcí lesa
(„rozvojové
činnosti“)

Nástroje:

- koncepční
- administrativní -
ekonomické
- sankční

Zalesňování
nelesních
pozemků

Nástroje:

- koncepční
- administrativní
- ekonomické
- sankční

Subjekty, organizační zabezpečení

Majetkové vztahy: vlastnictví, pozemkové služebnosti, užívání lesa

Lesy v ČR

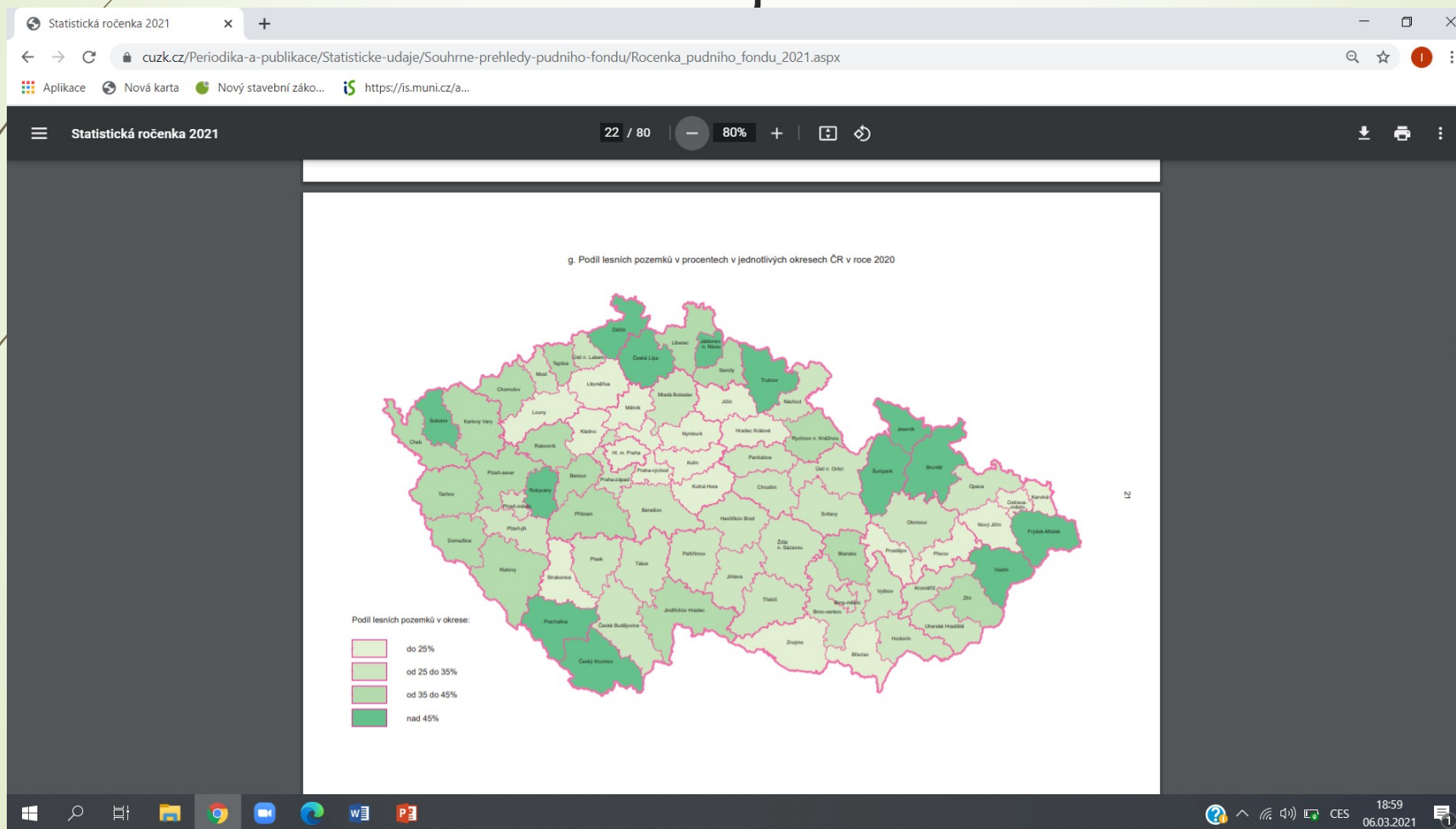
► Česká republika

- **lesní pozemky pokrývají 37,1 %** (pozn. procento se dílčím způsobem liší od zdroje, který údaj uvádí) z celkového území státu

► Konkrétní údaje viz:

- <https://www.uhul.cz/plocha-lesa-a-lesnatost-v-ceske-republice/>
- Souhrnné údaje o půdním fondu ČR
 - <https://www.cuzk.cz/Periodika-a-publikace/Statisticke-udaje/Souhrne-prehledy-pudniho-fondu.aspx>
- Zpráva o stavu lesa a lesního hospodářství ČR
 - <https://eagri.cz/public/portal/mze/publikace/Zprava-o-stavu-lesa-a-lesniho-hospodarstvi-CR>
- Národní inventarizace lesů
 - <http://www.uhul.cz/nase-cinnost/narodni-inventarizace-lesu/uvod>
 - http://nil.uhul.cz/downloads/kniha_nil2_web.pdf

Lesnatost v ČR: podíl lesních pozemků v okresech zdroj: ČÚZK



Vlastnická struktura lesů ČR (2020)

Zprava_o_stavu_lesa_2020_web(2).pdf - Adobe Acrobat Reader DC (32-bit)

Soubor Úpravy Zobrazení Podepsat Okna Nápověda

Domovská stránka Nástroje CBD(2).pdf Zprava_o_stavu_les... x Přihlásit se

13 / 128

1.2 Vlastnická struktura lesů ČR

Rok 2020 stejně jako předchozí roky 2015–2019 přinesl další změnu v oblasti navrácení lesních majetků církvím a náboženským společnostem (zákon č. 428/2012 Sb., zákon o majetkovém vyrovnání s církvemi a náboženskými společnostmi a o změně některých zákonů, ve znění pozdějších předpisů), kterým narůstá porostní plocha a naopak u lesů spravovaných státním podnikem LČR tento podíl klesá.

Tabulka 1.2.1
Vlastnické vztahy v lesích ČR (ha, %)

Vlastnictví	Porostní plocha		
	(ha)	%	
Státní lesy	1 405 712	53,76	
z toho	LČR	1 160 057	44,37
	VLS	123 190	4,71
	lesy MŽP (NP)	95 484	3,65
	krajské lesy (střední školy aj.)	2 373	0,09
	ostatní	23 036	0,88
	lesy MŽP (AOPK)	1 572	0,06
Právnícké osoby	89 094	3,41	
Obecní a městské lesy	449 437	17,19	
Lesy církevní a náboženských společností	139 119	5,32	
Lesní družstva a společnosti	31 035	1,19	
Lesy ve vlastnictví fyzických osob	500 041	19,12	
Ostatní (nezařazené) lesy	175	0,01	
Celkem	2 614 614	100,00	

Poznámka: Údaje uváděné v tabulce vychází z dat lesních hospodářských plánů dostupných v informačním a datovém centru ÚHÚL k 31. 12. 2020.
Pramen: ÚHÚL

Klimatické změny a lesní ekosystémy

- **Východiska**
- (blíže viz přednáška č. 3 – Jiří Vodička : Ochrana před změnou klimatu)
 - **Rámcová úmluva OSN o změně klimatu**, Rio de Janeiro, 1992
 - **Pařížská dohoda**, Paříž, 2015
 - **Glasgowský klimatický pakt** (26. zasedání smluvních stran Rámcové úmluvy OSN o změně klimatu, listopad 2021, Glasgow).
 - **Strategie EU pro přizpůsobení se změně klimatu (COM(2013)216** (2013)
 - **Konference OSN o změně klimatu (COP27), Egypt, Šarm aš-Šain, 2022**
 - Česká republika
 - **Politika ochrany klimatu v ČR** (2021; do roku 2030; s výhledem do roku 2050)
 - **Význam pro lesy a lesnictví: Obecná východiska a cíle + mj. kapitola 5.6. Zemědělství a lesnictví**
 - Zde
 - Klimatická žaloba na ČR a lesní ekosystémy
 - Soudní dokumenty – Klimatická žaloba ČR (klimazaloba.cz)

K diskusi: Klimatická žaloba na ČR a lesní ekosystémy

Úvod

[Soudní dokumenty – Klimatická žaloba ČR \(klimazaloba.cz\) ní stránka – Klimatická žaloba ČR \(klimazaloba.cz\)](#)

Z argumentace žalobců ve vztahu k lesům např. mimo jiné:

„Lesy přirozeně pohlcují uhlík (C) prostřednictvím procesu fotosyntézy, při kterém absorbuje oxid uhličitý (CO₂) z atmosféry a přeměňuje ho na organické látky a kyslík (O₂).

Tento uhlík je poté vázán v dřevní hmotě stromů a půdě, čímž snižuje množství skleníkových plynů v atmosféře a přispívá k mitigaci změny klimatu.

Pokud jsou lesy poškozené a dřevo je např. spáleno nebo je mrtvé a rozkládá se, uhlík (C) se z nich uvolňuje zpět do atmosféry jako CO₂, čímž naopak přispívá k urychlení změny klimatu.

¹⁾ Tato situace nastala i v ČR. V současnosti je zde polovina všech lesů ohrožena potenciálními škodami způsobenými kůrovcem. V roce 2019 eskalující šíření kůrovce způsobilo škody ve výši 36 mld. Kč (posudek Climate Analytics, str. 26, přílohou žaloby).

Celkové ekonomické dopady změny klimatu na české lesy jsou odhadovány na 15 mld. ročně (viz posudek J. Zamouřil, str. 4-5, přílohou žaloby).

Nadto mají lesy také nezastupitelnou funkci z hlediska adaptace na změnu klimatu, zadržování vody v krajině a biodiverzitu“

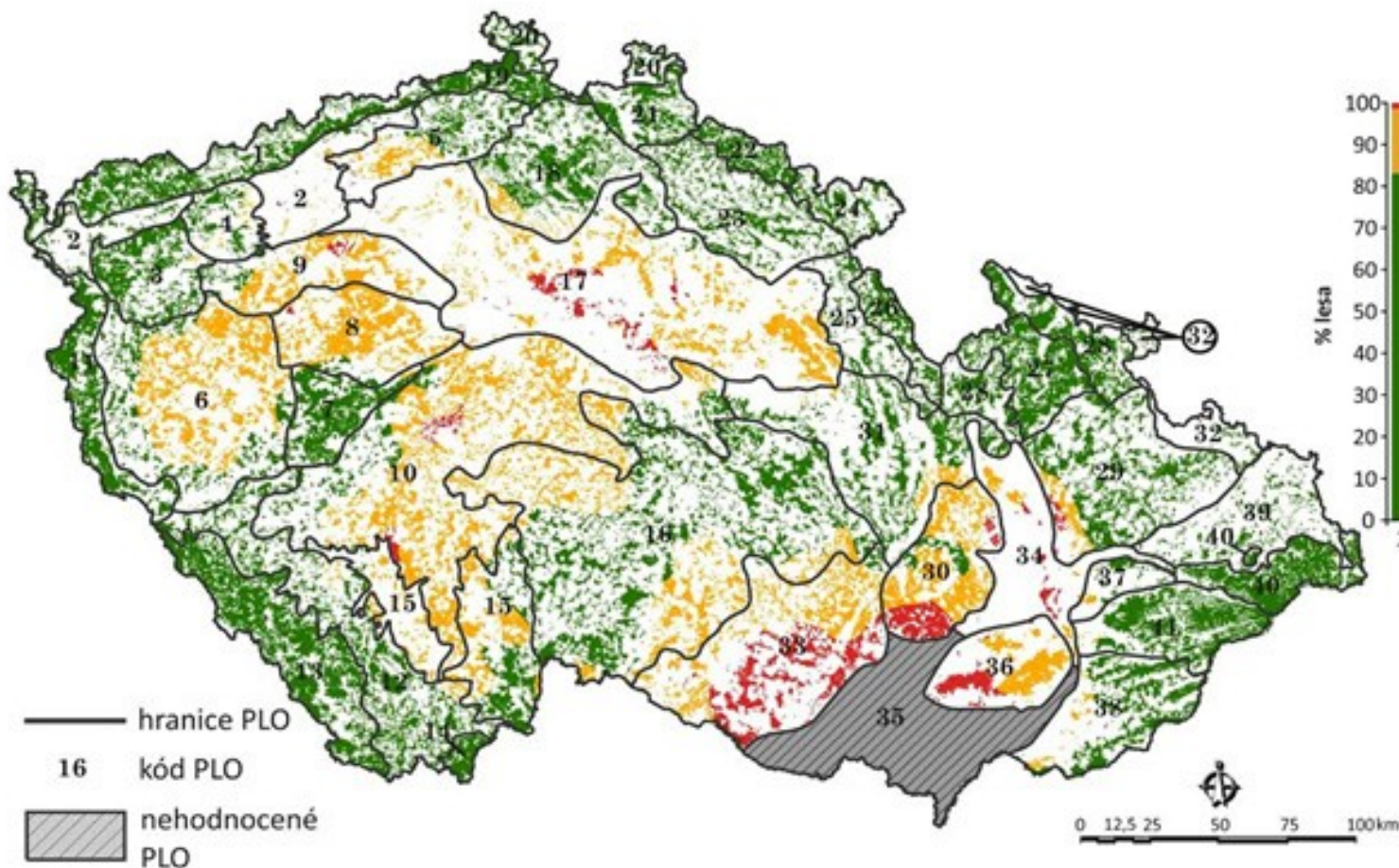
Klimatické změny a les mj. :druhová skladba lesa, biodiverzita

Výhled:

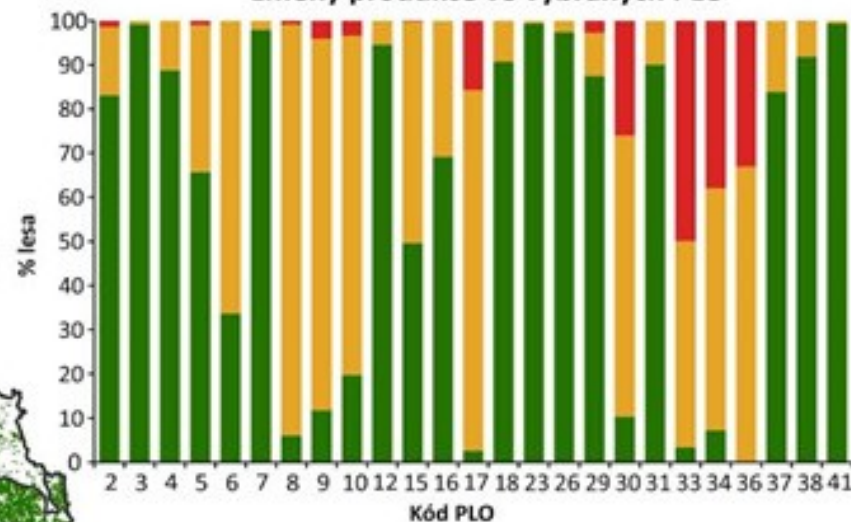
Změna **produkčního potenciálu smrku** v období **2071-2100** oproti období 1961-1990 na současné lesní půdě.

Pro orientaci jsou zobrazeny hranice přírodních lesních oblastí (PLO).

Sloupcový graf znázorňuje změnu produkčních podmínek v jednotlivých PLO.



Procentuální zastoupení lesů ve třech kategoriích změny produkce ve vybraných PLO



Podoblasti změny
produkčního potenciálu

- s výrazným snížením produkční schopnosti (≤ -10,0%)
- s mírným snížením (-9,9 - -5,0%)
- beze změny nebo s mírným zvýšením



Lesy v rámci ochrany přírody

- **Úmluva o ochraně biodiverzity (Rio de Janeiro, 1992)**
- **Natura 2000**
 - **Směrnice 79/409/EHS o ochraně volně žijících ptáků**
 - **Směrnice 92/43/EHS o ochraně přírodních stanovišť, volně žijících živočichů a planě rostoucích rostlin.**
- **Nařízení Evropského parlamentu a Rady (EU) č. 1143/2014 o prevenci a regulaci zavlékání či vysazování a šíření invazních nepůvodních druhů**
- **Strategie EU v oblasti biologické rozmanitosti do roku 2030**
 - [Strategie EU v oblasti biologické rozmanitosti do roku 2030 | EUR-Lex \(europa.eu\)](#)



Green Deal a lesy

- Sdělení Komise COM(2019) 640 ze dne 11.12.2019, **Zelená dohoda pro Evropu**
- Dostupné [zde](#)
- Mimo jiné význam z hlediska:
- **Zvýšení podílu obnovitelných zdrojů energie**
 - mj. podíl lesní biomasy
- - **Ochrana a obnova ekosystémů a biologické rozmanitosti**

- **Diskuse: výhled????? – blíže viz přednáška č. 3/Ochrana před změnou klimatu ve spoj. č. 4/ Podpora obnovitelných zdrojů energie – Jiří Vodička**

EU a lesy:

► Evropská strategie v oblasti lesnictví

- Usnesení Evropského parlamentu ze dne 8. října 2020 o Evropské strategii v oblasti lesnictví – dalším postupu ([2019/2157\(INI\)](#))

- https://www.europarl.europa.eu/doceo/document/TA-9-2020-0257_CS.html

- Vazba na:

- [Strategii EU v oblasti biologické rozmanitosti do roku 2030](#)

- **Nařízení Evropského parlamentu a Rady (EU) 2023/1115 ze dne 31. května 2023 o dodávání na trh Unie a vývozu z Unie některých komodit a produktů spojených s odlesňováním a znehodnocováním lesů a o zrušení nařízení (EU) č. 995/2010**

- <https://eur-lex.europa.eu/legal-content/CS/TXT/?uri=celex%3A32023R1115>

► EU: Návrh nařízení EU o rámci pro monitorování odolnosti evropských lesů

- <https://www.svol.cz/nase-temata/pripravovana-evropska-legislativa/191-navrh-narizeni-eu-o-ramci-pro-monitorovani-odolnosti-evropskych-lesu>

- <https://www.prumyslovaekologie.cz/info/eu-novy-ramec-eu-pro-monitorovani-lesu-a-strategicke-plany>



ČR - strategie a prameny

- **Strategie resortu Ministerstva zemědělství České republiky s výhledem do roku 2030 mj. **i pro resort lesnictví****
 - usnesení vlády č. 392 ze dne 2.5.2016
 - dostupné [zde](#)

KONCEPCE STÁTNÍ LESNICKÉ POLITIKY DO ROKU 2035

USNEŠENÍ VLÁDY ČJ.101/20 ZE DNE 17. ÚNORA 2020 [ZDE](#)

DLOUHODOBÉ CÍLE KONCEPCE

- A. Zajistit vyrovnané plnohodnotné **plnění všech funkcí lesa pro budoucí generace.**
- B. S ohledem na probíhající **klimatickou změnu zvyšovat biodiverzitu a ekologickou stabilitu lesních ekosystémů při zachování produkční funkce.**
- C. Zajistit **konkurenceschopnost** lesního hospodářství a **navazujících odvětví** a jejich význam pro regionální rozvoj.
- D. Posilovat význam **poradenství, vzdělávání, výzkumu a inovací v lesním hospodářství.**

Aplikační dokument ke Konceptci státní lesnické politiky

- Usnesení vlády ČR ze dne 25. ledna 2021 č. 72
- <http://eagri.cz/public/web/mze/lesy/lesnictvi/koncepce-a-strategie/aplikacni-dokument-ke-koncepci-statni.html>

Základní prameny

- ▶ **Zákon č. 289/1995 Sb., o lesích, ve znění pozdějších předpisů**
 - ▶ **Prováděcí předpisy k lesnímu zákonu**
- ▶ **Zákon č. 114/1992 Sb., o ochraně přírody a krajiny, ve znění pozdějších předpisů**
- ▶ **Zákon č. 282/1991 Sb., o České inspekci životního prostředí a její působnosti v ochraně lese, ve znění pozdějších předpisů**
 - ▶ **!!!!VZÁJEMNÉ VZTAHY**

Další související zákony

- vztah k lesnímu zákonu
- vzájemné vztahy

Environmentální - zejména

- Vodní zákon
- Zákon o myslivosti
- Zákon o odpadech
- Zákon o jednotném environmentálním stanovisku
- Zákon o posuzování vlivů na životní prostředí

Jiné související s ochranou lesa – zejména:

- Občanský zákoník
- Katastrální zákon
- Stavební zákon
- Zákon o pozemních komunikacích
- Zákon o drahách
- Zákon o zajištění bezpečnosti České republiky
- Ústavní zákon o bezpečnosti České republiky
- Kompetenční zákon
- Přestupkový zákon
- Zákon o některých přestupcích
- Trestní zákoník
- Zákon o odpovědnosti právnických osob

Národní inventarizace lesů (NIL)

- POJEM
- VÝZNAM
- NIP I:
 - Nařízení vlády č.193/2000 Sb. kterým se vyhlašuje provedení inventarizace lesů v letech 2001 až 2004
 - „1. cyklus“
- NIP II:
 - Nařízení vlády č. 247/2009 Sb, kterým se vyhlašuje provedení inventarizace lesů v letech 2011 až 2015
 - „ 2. Cyklus“.
 - Výsledky: [zde](#)
- 2016 – 2020 a násl: kontinuální inventarizace
 - Informace k NIL I i II viz blíže [zde](#)

Shrnutí k pramenům ochrany lesa a jejich vzájemným vztahům

- Tendence vývoje právní regulace – vč. novelizací či přípravy nových zákonů:
 - Vliv nadnárodní právní regulace
 - Majetkoprávní aspekty
 - ČR:
 - reakce na transformaci vlastnických vztahů k lesům
 - reakce na potřebu řešit „rozdobenost“ vlastnických vztahů – ? lesní družstva apod.
 - Environmentální aspekty
 - klimatická změna
 - mimořádné události
 - řešení střetů zájmů na ochraně lesa s jinými dotčenými veřejnými a soukromými zájmy
- Racionalizace plánování a rozhodování o změnách v území - „integrační“ tendence/princip – viz blíže témata týkající se veřejného stavebního práva



Základní pojmy a instituty



OBSAH PREZENTACE:

-  „PŘIPOMENUTÍ VYBRANÝCH Z POZEMKOVÉHO PRÁVA (PODZIM 2023) A JEJICH ZDŮRAZNĚNÍ JEJICH VÝZNAMU PRO LES JAKO SLOŽKU ŽIVOTNÍHO PROSTŘEDÍ

Les a lesní porost

► les:

- **lesní porosty** s jejich prostředím a **pozemky** určené k plnění funkcí lesa (§ 2 a) LZ)

► Majetkoprávně:

- pozemku+porost
- porost je součástí pozemku

► lesní porost:

- **stromy a keře lesních dřevin**, které v daných podmínkách plní funkce lesa (§ 2 odst. c) LZ)

Pozemky určené k plnění funkcí lesa (PUPFL)

§ 3 LZ

- a) „lesní pozemky“:
 - pozemky s lesními porosty a plochy, na nichž byly lesní porosty odstraněny za účelem obnovy,
 - lesní průseky
 - nezpevněné lesní cesty, nejsou-li širší než 4 m,
 - pozemky, na nichž byly lesní porosty dočasně odstraněny na základě rozhodnutí orgánu státní správy lesů podle § 13 odst. 1 LZ

- b) „jiné pozemky“:
 - zpevněné lesní cesty,
 - drobné vodní plochy,
 - ostatní plochy, pozemky nad horní hranicí dřevinné vegetace (hole), s výjimkou pozemků zastavěných a jejich příjezdnic komunikací,
 - lesní pastviny a políčka pro zvěř

- pokud nejsou součástí zemědělského půdního fondu a jestliže s lesem souvisejí nebo slouží lesnímu hospodářství

Pozemky určené k plnění funkcí lesa negativní vymezení

„POCHYBNOSTI“

(§ 3 /2 LZ)

- NEGATIVNÍ VYMEZENÍ:
- školky a plantáže lesních dřevin založené na pozemcích, které nejsou určeny k plnění funkcí lesa, pokud orgán státní správy lesů na návrh vlastníka pozemku nerozhodne jinak.
 - Z judikatury:
 - Rozsudek Nejvyššího soudu ze dne 31.8.2004, sp.zn. 25 Cdo 73/2004
 - „lesní školka není pozemkem určeným k plnění funkcí lesa, ale slouží jako reproduční (sadební) materiál k obnově lesa, případně k ozelenění veřejných prostranství, zahrad, k prodeji apod.
- POCHYBNOSTI
- V pochybnostech o tom, zda jde o pozemky určené k plnění funkcí lesa, rozhoduje orgán státní správy lesů
 - Obecní úřad obce s rozšířenou působností

Kategorizace lesů

Lesy ochranné

- Rozhodnutí orgánu státní správy lesů

Lesy zvláštního určení

- Ex lege
- Rozhodnutí orgánu státní správy lesů

Hospodářské lesy

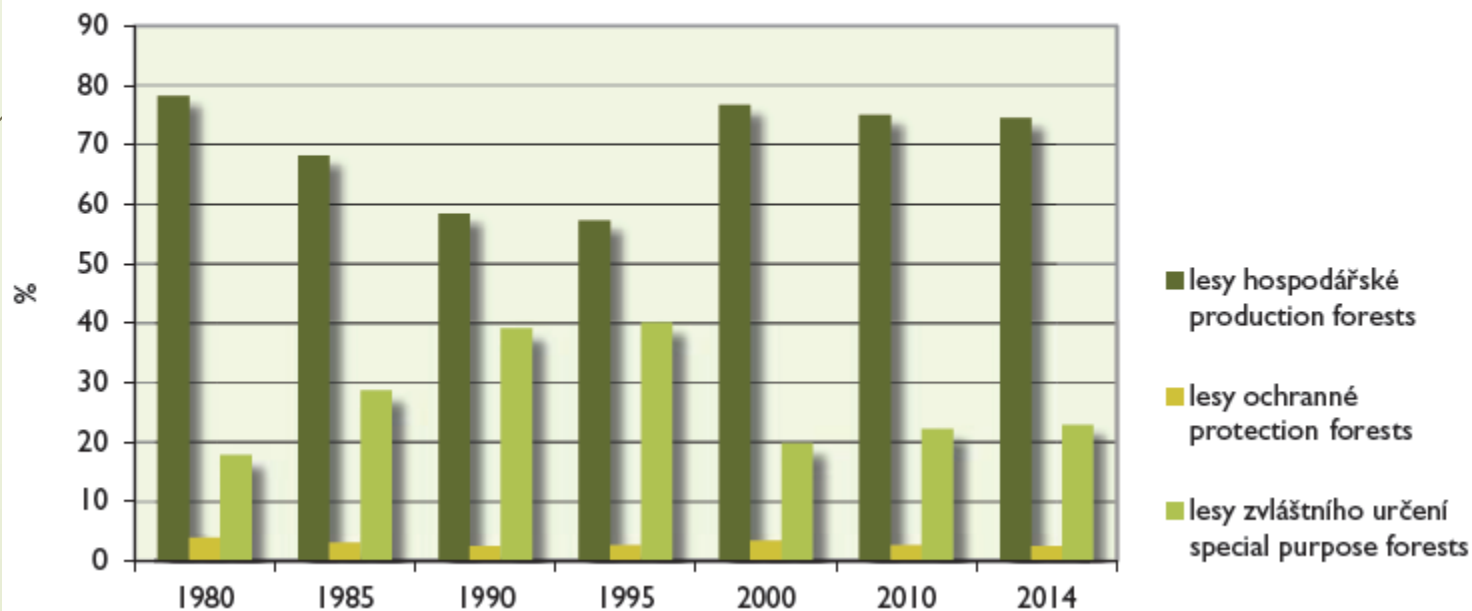
- „nezařazené“ do kategorie LZÚ a LO

Lesy pod vlivem imisí
4 pásma ohrožení (vyhl. č. 78/1996 Sb.)

Vojenské lesy

Kategorizace lesů – vývoj kategorizace lesů v % (zdroj: Zpráva o stavu lesa a LH za rok 2014)

Graf 4.3.2
Vývoj kategorizace lesů v %
Development of forest categories (%)



Lesy ochranné

- Pojem:
 - lesy na mimořádně nepříznivých stanovištích, (sutě, kamenná moře, prudké svahy, sráže, nestabilizované náplavy a písky, raselinisté, odvaly a vysypky apod.),
 - vysokohorské lesy pod hranicí stromové vegetace chránící níže položené lesy a lesy na exponovaných hřebenech,
 - lesy v klečovém lesním vegetačním stupni.
- **Zařazení/vyřazení** na základě **rozhodnutí orgánu státní správy lesů** (krajský úřad, s výjimkou vojenských lesů – zde Vojenský lesní úřad).
 - na návrh vlastníka lesa nebo
 - z vlastního podnětu.

Lesy zvláštního určení

- **ex lege:**

- lesy zvláštního určení jsou lesy, které nejsou lesy ochrannými a nacházejí se
 - v pásmech hygienické ochrany vodních zdrojů I. stupně,
 - v ochranných pásmech zdrojů přírodních léčivých a stolních minerálních vod
 - na území národních parků a národních přírodních rezervací

Lesy zvláštního určení

- ▶ Na základě rozhodnutí orgánu státní správy lesů (na návrh vlastníka nebo z vlastního podnětu)
 - ▶ Lesy:
 - ▶ v prvních zónách chráněných krajinných oblastí a lesy v přírodních rezervacích a přírodních památkách,
 - ▶ lázeňské,
 - ▶ příměstské a další lesy se zvýšenou rekreační funkcí sloužící lesnickému výzkumu a lesnické výuce,
 - ▶ se zvýšenou funkcí půdoochrannou, vodochrannou, klimatickou nebo krajino tvornou
 - ▶ potřebné pro zachování biologické různorodosti
 - ▶ v uznaných oborách a v samostatných bažantnicích
 - ▶ v nichž jiný důležitý veřejný zájem vyžaduje odlišný způsob hospodaření.

Lesy pod vlivem imisí

- Vyskytují se v rámci všech kategorií lesa se lze setkat s lesy pod vlivem imisí
 - zařazují se do čtyř pásem ohrožení.
 - pásma ohrožení
 - - viz vyhl. Mze č. 78/1996 Sb., o stanovení pásem ohrožení lesů pod vlivem imisí

ZÁKLADNÍ POVINNOSTI při ochraně lesa a hospodaření v lesích

➤ § 11 LZ

➤ KAŽDÝ:

➤ OBECNÁ PREVENČNÍ POVINNOST

- předcházet ohrožování nebo poškozování lesa, objektů a zařízení sloužících hospodaření v lese
- ZÁKAZ UŽÍT LESNÍ POZEMKY BEZ POVOLENÍ K JINÝM ÚČELŮM, *pokud lesní zákon nestanoví jinak*

➤ VLASTNÍK

- hospodařit tak, nepoškozovat zájmy jiných vlastníků lesů a funkce lesa byly zachovány
 - Ale: právo dané omezeními při hospodaření v lese: v podobě práva na náhradu újmy v důsledku omezení hospodaření v lese
 - Viz konkretizace dále
- chránit genofond lesních dřevin

(ve spojení s tématem: Ochrana přírody a krajiny)

Specifika ochrany lesa jako součásti přírody a krajiny – přehled dle zákona č. 114/1992 Sb.

- Les jako ekosystém a biotop
- Les jako významný krajinný prvek ex lege
- Závazné stanovisko orgánu ochrany přírody je nezbytné k odlesňování a zalesňování pozemků nad 0,5 ha a k výstavbě lesních cest a lesních melioračních systémů
- Závazné stanovisko orgánu ochrany přírody ve vztahu k lesním hospodářským plánům
 - za splnění zákonných limitů
- Lesy a zvláště chráněná území
- Lesy a ochrana rostlin a živočichů
 - Obecná ochrana; zvláštní ochrana; specifika: zvěř/myslivost
- Lesy a NATURA 2000
- Náhrada za omezení lesního hospodaření v zájmu ochrany přírody
- **!!!! Vazba na záměry podle stavebního zákona – jednotné environmentální stanovisko, společné rozhodnutí – viz dále + podrobnosti PŽP II podzim 2024**



Ochrana lesa při obecném užívání lesů



Obecné užívání lesů

- § 19/1 ve spoj. s § 19/2 LZ – východisko:
- **Každý má právo** vstupovat do lesa **na vlastní nebezpečí**
 - Při vstupu do lesa **je každý povinen**
 - **přizpůsobit své jednání stavu přírodního prostředí v lese a zvýšenému nebezpečí, které je se vstupem do lesa spojeno,**
 - **dbát své osobní bezpečnosti nebo bezpečnosti osob svěřených**
 - **povinnosti platí i při pohybu na účelových komunikacích v lese, vyznačených stezkách, pěšinách a trasách, odpočinkových místech a tábořištích.**
- Každý má právo sbírat tam pro vlastní potřebu lesní plody a suchou na zemi ležící klest.
- **OCHRANA LESA: Každý má povinnost:**
 - **les nepoškozovat, nenarušovat lesní prostředí**
 - **dbát pokynů vlastníka, popřípadě nájemce lesa a jeho zaměstnanců**

Obecné užívání lesů

- ▶ **Vlastník lesa neodpovídá za škody na majetku, zdraví nebo životě vzniklé při využití práva podle odstavce 1, ledaže by škodu způsobil úmyslně.**
- ▶ ??? VLIV NA DOSAVADNÍ JUDIKATURU
- ▶ Srov. např. viz rozsudek Nejvyššího soudu ze dne 28.2.2013 sp.zn. 25 Cdo 3154/2011
 - ▶ Skutkový stav: pád stromu (buk, napaden dřevokaznou houbou, maloplošné ZCHÚ) pád na cyklostezku, smrt cyklistky (nezletilé), vlastník lesa: ČR (Lesy ČR, s.p.)

OMEZENÍ/VYLOUČENÍ VSTUPU DO LESA

- Dočasné omezení nebo vyloučení vstupu do lesa:
- Oprávněný subjekt - orgán státní správy může
 - na návrh vlastníka lesa nebo
 - z vlastního podnětu může orgán státní správy lesů
- Situace:
 - z důvodu ochrany lesa nebo
 - v zájmu zdraví a bezpečnosti občanů
- Doba
 - nejvýše na dobu tří měsíců.
 - i opakovaně, vždy však nejdéle na dobu 3 měsíců.
- Forma
 - Opatření obecné povahy
- Vztah obecného užívání lesů k jiným režimům vstupu
 - Zákazy vstupu do lesa nebo jiná omezení užívání lesa stanovená zvláštními předpisy anebo podle nich vyhlášená zůstávají nedotčena Např. vazba na zák.č. 114/1992 Sb., o ochraně přírody a krajiny) .
 - Vstup do lesů, které jsou nezbytné pro potřeby obrany státu ("vojenské lesy"), se řídí zvláštními předpisy.

Zákazy některých činností – **primární CÍL: OCHRANA LESA A JEHO PROSTŘEDÍ:**

(§ 20 LZ): **adresáti zákazů:** osoby využívající obecné užívání lesů + některé i ve vztahu k vlastníkovi/nájemci a dalším uživatelům lesa

- a) rušit klid a ticho
- b) provádět terénní úpravy, narušovat půdní kryt, budovat chodníky, stavět oplocení a jiné objekty,
- c) vyzvedávat semenáčky a sazenice stromů a keřů lesních dřevin
- d) těžít stromy a keře nebo je poškozovat
- e) sbírat semena lesních dřevin, jmelí a ochmet
- f) sbírat lesní plody způsobem, který poškozuje les
- g) jezdit a stát s motorovými vozidly
- h) vstupovat do míst oplocených nebo označených zákazem vstupu,
- i) vstupovat do porostů, kde se provádí těžba, manipulace nebo doprava dříví
- j) mimo lesní cesty a vyznačené trasy jezdit na kole, na koni, na lyžích nebo na saních,
- k) kouřit, rozdělávat nebo udržovat otevřené ohně a tábořit mimo vyhrazená místa,
- *l) odhazovat hořící nebo doutnající předměty,*
- *m) narušovat vodní režim a hrabat stelivo,*
- *n) pást dobytek, umožňovat výběh hospodářským zvířatům a průhon dobytka lesními porosty*
- *o) zákaz rozdělávat nebo udržovat otevřené ohně do vzdálenosti 50 m od okraje lesa (§ 20/2 LZ)*

Zákazy se nevztahují na činnosti, které jsou prováděny při hospodaření v lese;

zákazy uvedené písm. l) až o) se vztahují i na vlastníka lesa, nájemce/pachtýře lesa nebo toho, kdo užívá les z jiného právního důvodu.

Výjimky ze zákazů zakotvených v § 20 LZ

Výjimka ze zákazů § 20/ 1 písm. a) až k)

- může povolit vlastník lesa
 - pokud by touto výjimkou byla porušena práva jiných vlastníků lesů, rozhodne na návrh vlastníka lesa orgán státní správy lesů.
 - není stanovena forma pro povolování výjimky
-
- a) rušit klid a ticho
 - b) provádět terénní úpravy, narušovat půdní kryt, budovat chodníky, stavět oplocení a jiné objekty,
 - c) vyzvedávat semenáčky a sazenice stromů a keřů lesních dřevin
 - d) těžít stromy a keře nebo je poškozovat
 - e) sbírat semena lesních dřevin, jmelí a ochmet
 - f) sbírat lesní plody způsobem, který poškozuje les
 - g) jezdit a stát s motorovými vozidly
 - h) vstupovat do míst oplocených nebo označených zákazem vstupu,
 - i) vstupovat do porostů, kde se provádí těžba, manipulace nebo doprava dříví
 - j) mimo lesní cesty a vyznačené trasy jezdit na kole, na koni, na lyžích nebo na saních,
 - k) kouřit, rozdělávat nebo udržovat otevřené ohně a tábořit mimo vyhrazená místa,

Organizované a hromadné sportovní akce v lesích

- lze v lese konat **na základě oznámení orgánu státní správy lesů.**
 - oznámení:
 - nejméně 30 dnů před dnem konání této akce, pořadatel uvede obsah: místo a termín konání této akce, předpokládaný počet účastníků, způsob zajištění
 - **souhlas vlastníka lesa.**

Orgán státní správy lesů může do 15 dnů ode dne doručení oznámení stanovit **doplňující podmínky (v zájmu ochrany lesa)**

- **Ochrana životního prostředí: ! Organizátoři musí plnit povinnosti řady dalších předpisů, který též směřují/mohou směřovat k zajištění ochrany lesa**
 - např. zákon o odpadech
 - zákon o ochraně veřejného zdraví

Hospodaření v lesích a ochrana lesa



Nástroje hospodaření v lese

► Koncepční nástroje

► Oblastní plány rozvoje lesa:

► Nástroj státní lesnické politiky

► Rámcové zásady hospodaření v lesích

► diferencovány dle přírodních lesních oblastí – ČR – 41 PLO

► dostupné [zde](#)

► ukázka viz dále

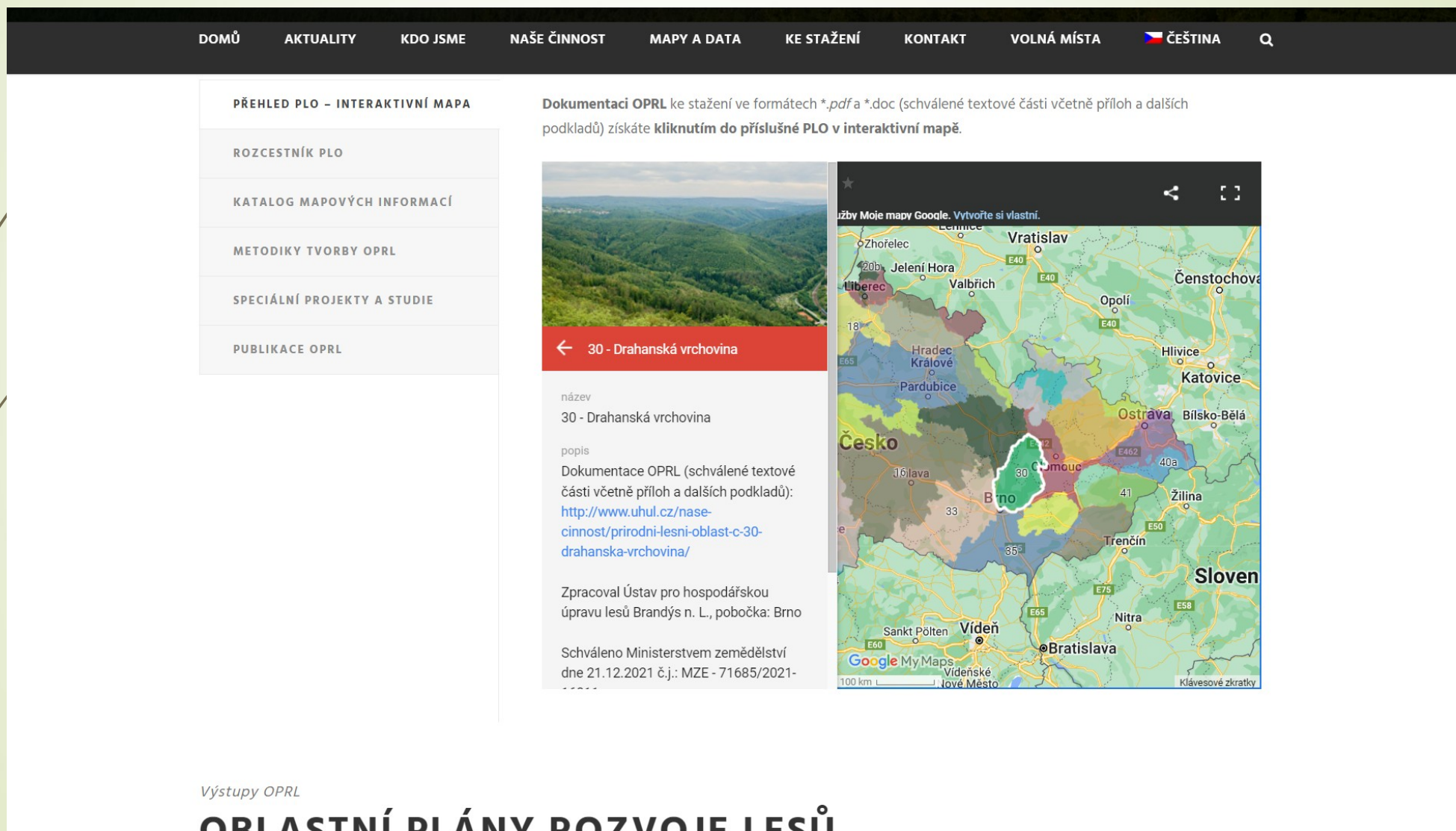
► zpracovávají se zpravidla na 20 let.



► zadává je a schvaluje ministerstvo zemědělství

► Vyhláška 298/2018 Sb. o zpracování oblastních plánů rozvoje lesů a o vymezení hospodářských souborů

PLO (Přírodní lesní oblast) č. 30 – Drahanská vrchovina

[Výstupy OPRL – www.uhul.cz](http://www.uhul.cz)



DOMŮ AKTUALITY KDO JSME NAŠE ČINNOST MAPY A DATA KE STAŽENÍ KONTAKT VOLNÁ MÍSTA  ČEŠTINA 

PŘEHLED PLO – INTERAKTIVNÍ MAPA

ROZCESTNÍK PLO


KATALOG MAPOVÝCH INFORMACÍ

METODIKY TVORBY OPRL

SPECIÁLNÍ PROJEKTY A STUDIE

PUBLIKACE OPRL

Dokumentaci OPRL ke stažení ve formátech *.pdf a *.doc (schválené textové části včetně příloh a dalších podkladů) získáte **kliknutím do příslušné PLO v interaktivní mapě.**

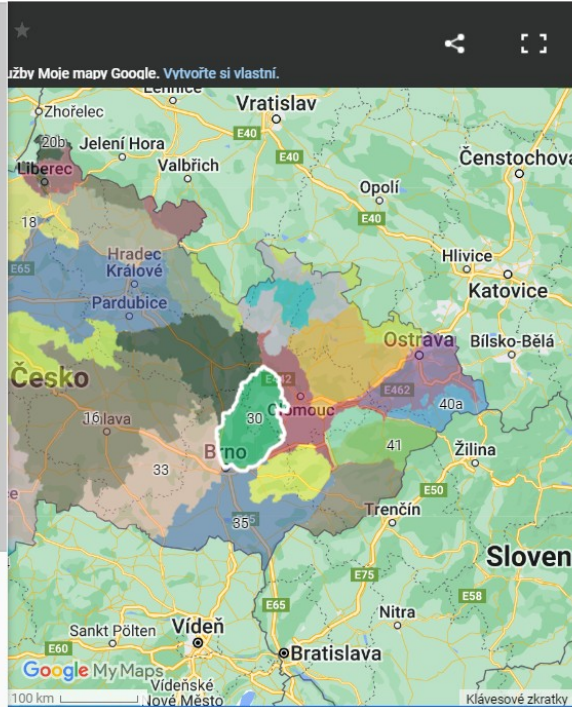
 ← 30 - Drahanská vrchovina

název
30 - Drahanská vrchovina

popis
Dokumentace OPRL (schválené textové části včetně příloh a dalších podkladů):
<http://www.uhul.cz/nase-cinnost/prirodni-lesni-oblast-c-30-drahanska-vrchovina/>

Zpracoval Ústav pro hospodářskou úpravu lesů Brandýs n. L., pobočka: Brno

Schváleno Ministerstvem zemědělství dne 21.12.2021 č.j.: MZE - 71685/2021-.....

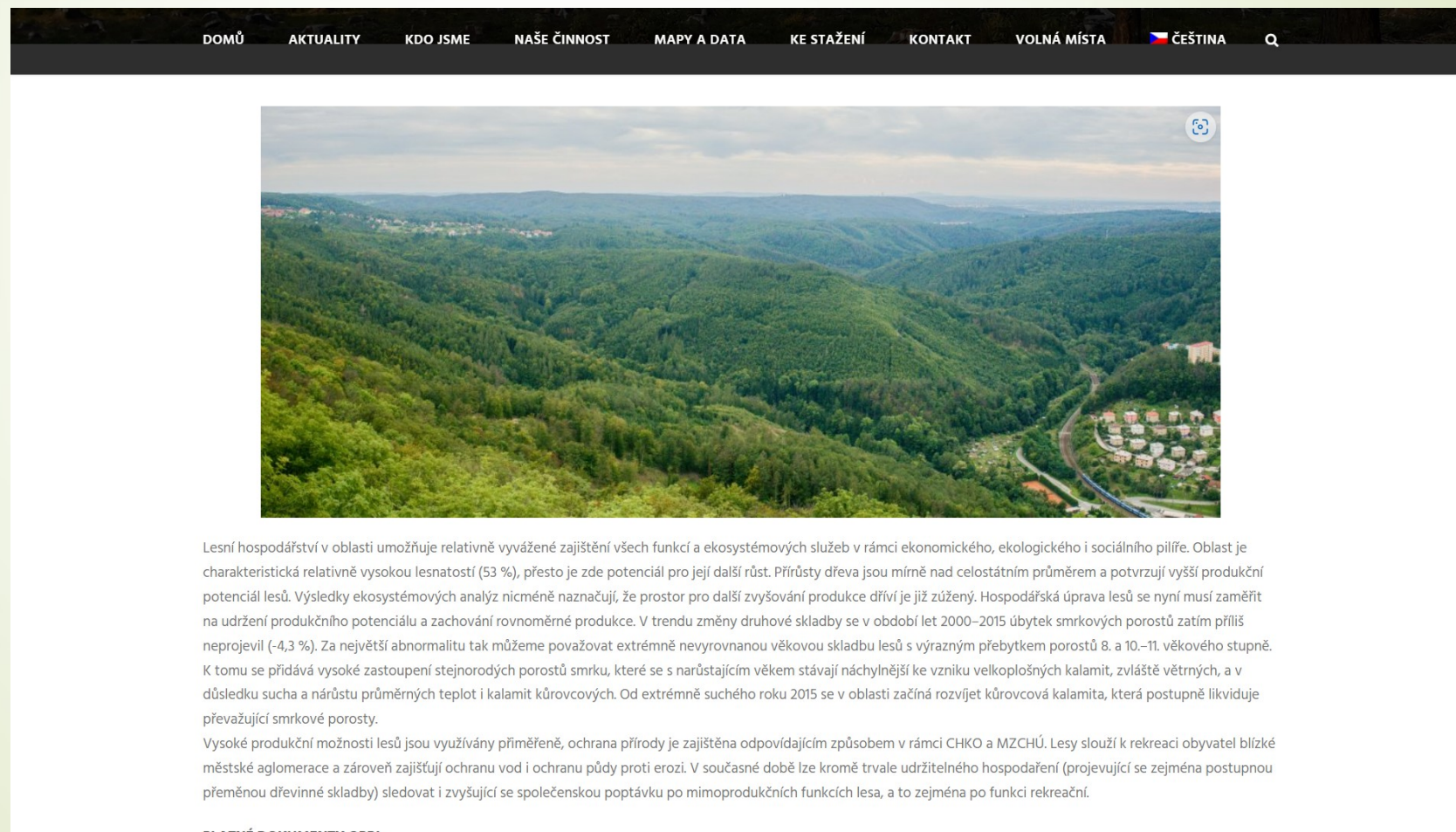



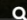
Výstupy OPRL


OPRÍRODNÍ PLÁN VÝVOJE LESŮ

PLO (Přírodní lesní oblast) č. 30 – Drahanská vrchovina

[Výstupy OPRL – www.uhul.cz](http://www.uhul.cz)



DOMŮ AKTUALITY KDO JSME NAŠE ČINNOST MAPY A DATA KE STAŽENÍ KONTAKT VOLNÁ MÍSTA  ČEŠTINA 



Lesní hospodářství v oblasti umožňuje relativně vyvážené zajištění všech funkcí a ekosystémových služeb v rámci ekonomického, ekologického i sociálního pilíře. Oblast je charakteristická relativně vysokou lesnatostí (53 %), přesto je zde potenciál pro její další růst. Přírůsty dřeva jsou mírně nad celostátním průměrem a potvrzují vyšší produkční potenciál lesů. Výsledky ekosystémových analýz nicméně naznačují, že prostor pro další zvyšování produkce dříví je již zúžený. Hospodářská úprava lesů se nyní musí zaměřit na udržení produkčního potenciálu a zachování rovnoměrné produkce. V trendu změny druhové skladby se v období let 2000–2015 úbytek smrkových porostů zatím příliš neprojevil (-4,3 %). Za největší abnormalitu tak můžeme považovat extrémně nevyrovnanou věkovou skladbu lesů s výrazným přebytkem porostů 8. a 10.–11. věkového stupně. K tomu se přidává vysoké zastoupení stejnorodých porostů smrku, které se s narůstajícím věkem stávají náchylnější ke vzniku velkoplošných kalamit, zvláště větrných, a v důsledku sucha a nárůstu průměrných teplot i kalamit kůrovcových. Od extrémně suchého roku 2015 se v oblasti začíná rozvíjet kůrovcová kalamita, která postupně likviduje převažující smrkové porosty.

Vysoké produkční možnosti lesů jsou využívány přiměřeně, ochrana přírody je zajištěna odpovídajícím způsobem v rámci CHKO a MZCHÚ. Lesy slouží k rekreaci obyvatel blízké městské aglomerace a zároveň zajišťují ochranu vod i ochranu půdy proti erozi. V současné době lze kromě trvale udržitelného hospodaření (projevující se zejména postupnou přeměnou dřevinné skladby) sledovat i zvyšující se společenskou poptávku po mimoprodukčních funkcích lesa, a to zejména po funkci rekreační.

PLATNÉ DOKUMENTY OPRL

Lesní hospodářské plánování

▶ Lesní hospodářské plány

- ▶ zpracovává vlastník lesa (nese náklady),
 - ▶ Povinné pro pro:
 - PO nakládající se státními lesy
 - PO a FO, vlastníci více jak 50 ha v obvodu schvalujícího orgánu (krajský úřad)
 - Pro ostatní osoby jsou dobrovolné.

▶ Lesní hospodářské osnovy

- ▶ zpracovává je OSSL (náklady nese stát)
- ▶ Oprávnění zpracovat LHP a LHO:
 - ▶ jen osoby, jimž byla udělena licence. Je třeba závazné stanovisko OOP

▶ Hospodaření bez LHP i LHO

- ▶ povinnost oznamovací, spolupráce s OLH

▶ Lesní hospodářská evidence

- ▶ o plnění závazných ustanovení plánu a o provedené obnově lesa

Hospodaření v lesích

- ▶ hospodaření v lese zahrnuje:

- ▶ obnovu lesa
- ▶ ochranu lesa
- ▶ těžbu v lesích
- ▶ výchovu lesa
- ▶ ostatní činnosti zabezpečující plnění funkcí lesa

- ▶ **výchova lesa**

- ▶ *pozitivně:*

- ▶ **opatření ovlivňující**

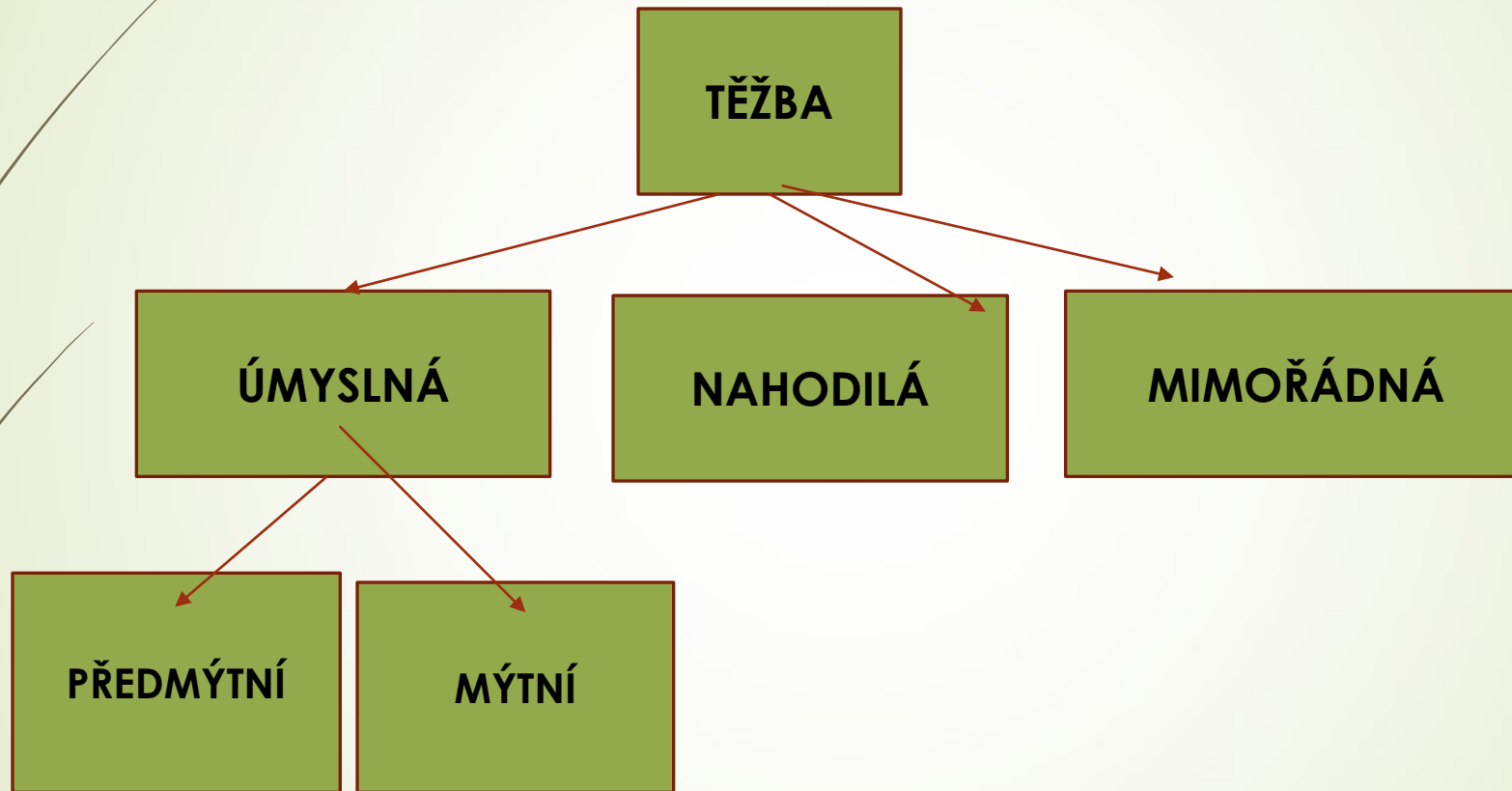
- ▶ **druhovou a prostorovou skladbu,**

- ▶ **růst, vývoj, zdravotní stav, odolnost a kvalitu lesního porostu s cílem zabezpečit plnění funkcí lesa**

- ▶ *negativně:*

- ▶ *výchovou není těžba mýtní*

Druhy těžby



Základní povinnosti pro hospodaření v lesích

- Vlastník lesa je povinen porost obnovovat, **přednost má přirozená obnova**
- Povinnost **zvyšovat odolnost lesa a jeho stabilitu** (§ 32 odst. 5 LesZ).
- **TĚŽBA DŘÍVÍ:**
 - přednostně se provádí těžba nahodilá, ochrana před vývojem škodlivých organismů
 - Specifika v období „poslední“ kůrovcové kalamity
 - **zákaz provádět mýtní těžbu úmyslnou v lesech mladších než 80 let.** Lze udělit výjimku (LHP, LHO, rozhodnutí).
- **ZALESNĚNÍ**
 - **Holina musí být zalesněna do 2 let a porosty zajištěny do 7 let.** Lze udělit výjimku (LHP, LHO, rozhodnutím).
 - **! Výjimky v návaznosti na mimořádné události/kůrovcová kalamita**

LESNÍ DOPRAVA

- ▶ Pojem (§ 34 LZ):
 - ▶ **Přibližování, uskladnění, odvoz dříví**
 - ▶ Povinnost: **provádět tak, aby nedocházelo k nepřiměřenému poškození lesa a ostatních pozemků**
 - ▶ **ochrana stability lesa při výstavbě a údržbě přibližovacích linek, lesní dopravní sítě**
 - ▶ **oprávnění užívat cizí pozemky k lesní dopravě** (nelze-li účelu dosáhnout jinak)
 - ▶ v nezbytné míře, po nezbytnou dobu, za náhradu
 - ▶ Titul:
 - ▶ dohoda s vlastníkem či nájemcem (pachtýřem) dotčených pozemků
 - ▶ rozhodnutím orgány státní správy lesů, nedojde - li k dohodě



Náhrada újmy způsobené omezením hospodaření v lesích

Zákon o lesích

- ▶ **Obecné ustanovení (§ 11 odst. 3 LZ)**
 - ▶ Vztah k § 58 zákona o ochraně přírody; aplikacní praxí v současné době nevyužíváno
- ▶ Náhrada újmy způsobené omezením hospodaření v lesích ochranných a lesech zvláštního určení **§ 36 LZ**
 - ▶ **vývoj judikatury; vztah k § 58 ZOPK**
 - ▶ Poskytuje stát, který však může uložit třetí osobě povinnost poskytnout náhradu.
- ▶ Náhrada dle **§ 22 odst. 2 LZ** (působení lesa „na okolí“, bezpečnost)
- ▶ Náhrada dle **§ 34 odst. 4 LZ** (lesní doprava)
- ▶ Náhrada dle **§ 35 LZ** (meliorace a hrazení bystrin)

Zákon o ochraně přírody

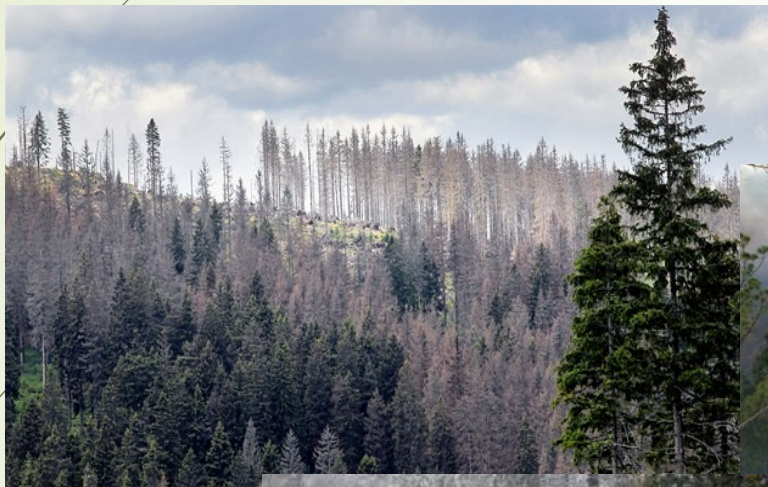
- ▶ **Náhrada za ztížení lesního hospodaření dle § 58 ZOPK**
 - ▶ **újma musí mít původ v zákoně o ochraně přírody a krajiny;**
- ▶ **Podrobnosti:**
 - ▶ **Vyhláška č. 335/2006 Sb. kterou se stanoví podmínky a způsob poskytování finanční náhrady za újmu vzniklou omezením lesního hospodaření, vzor a náležitosti uplatnění nároku**

Podpora hospodaření v lesích a její význam pro zajištění ochrany lesa jako složky životního prostředí

Východisko: § 46 LZ

- Stát podporuje hospodaření v lesích poskytováním služeb nebo finančních příspěvků vlastníkům lesů.
- **Finanční příspěvky (demonstrativní výčet)**
 - ekologické a k přírodě šetrné technologie při hospodaření v lese,
 - obnovu, zajištění a výchovu lesních porostů do 40 let věku,
 - zvyšování podílu melioračních a zpevňujících dřevin,
 - opatření k obnově lesů poškozených imisemi a lesů chřadnoucích vinou antropogenních vlivů,
 - opatření k obnově porostů s nevhodnou nebo náhradní dřevinnou skladbou (rekonstrukce nebo přeměna porostu),
 - opatření k zalesnění v horských polohách,
 - ochranu lesa,
 - opatření k zajištění mimoprodukčních funkcí lesa, opatření k zajištění proti lesním hmyzím škůdcům a opatření při jiných mimořádných okolnostech a nepředvídatelných škodách ohrožujících stav lesů, přesahujících možnosti vlastníka lesa
- **Podrobnosti: Nař.vl.č. 30/2014 Sb. o stanovení závazných pravidel poskytování finančních příspěvků na hospodaření v lesích a na vybrané myslivecké činnosti, ve znění pozdějších předpisů**
- Aktuální finanční příspěvky na hospodaření v lesích, ochranu lesa – bližší info např. <https://eagri.cz/public/web/mze/lesy/dotace-v-lesnim-hospodarstvi-a-myslivosti/financni-prispevky-na-hospodareni-v/prispevky-na-hospodareni-v-lesich.html>
- EU - dotační tituly
 - ,

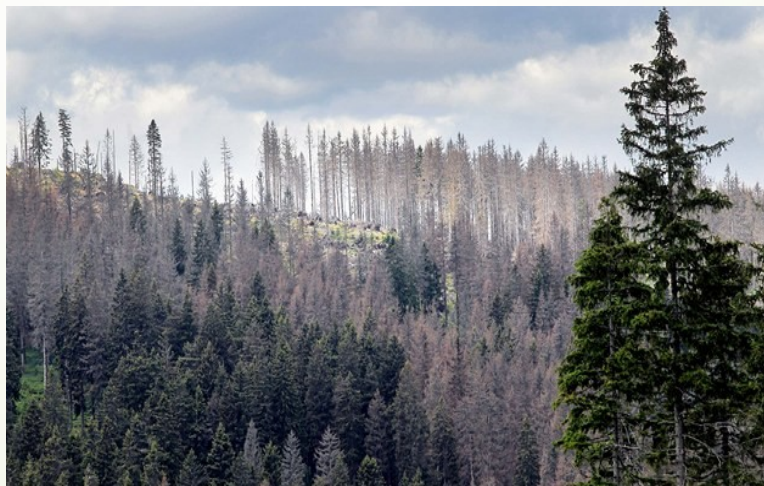
MIMOŘÁDNÉ UDÁLOSTI V LESÍCH



Mimořádné události v lesích

- Z médií např:
 - **Klimatické změny + kalamity (např. kůrovec, větrné kalamity, sněhové kalamity)**
 - ? **Vzájemné vztahy**
 - ? **Řešení – možnosti a meze právní regulace**

➤ [zde](#)



Národní park České Švýcarsko – požár v roce 2022

➤ Lesní požár v Českosaském Švýcarsku

➤ Základní údaje:

- vypukl v sobotu 23. července 2022 v Národním parku České Švýcarsko (nedaleko Hřenska).
- Požár postupně zasáhl více než 1600 ha plochy parku, v největším nasazení ho hasilo osm vrtulníků, pět letadel a dohromady asi 700 osob
- V pondělí 25. července se rozšířil na německou stranu do oblasti Saského Švýcarska, kde zasáhl plochu 250 ha.
- Šlo o nejrozsáhlejší lesní požár v novodobé historii Česka a Sasaka
- Požár byl na českém území uhašen v pátek 12. srpna 2022 a na německé straně o týden později v pátek 19. srpna 2022.
- Podle studie z ledna 2023 byla **primární příčinou rychlého a v prvních dnech nezvladatelného šíření požáru kombinace vysoké rychlosti větru, nízké vlhkosti vegetace, vzduchu i půdy a vysoké teploty**
- Viz Studie pro Ministerstvo životního prostředí: Jaké faktory ovlivnily vznik a šíření požáru v NP České Švýcarsko https://www.mzp.cz/cz/pozar_ceske_svycarsko_faktory
 - Studie: [zde](#)
- Z médií: setkání ministra životního prostředí ČR s ministrem životního prostředí Saska k ochraně Českosaského Švýcarska před požáry [zde](#)

Mimořádné události obecně, v lesích

➤ ŽIVELNÍ POHROMY (PŘÍRODNÍ KALAMITY)

➤ PŘÍKLADY:

- VĚTRNÉ, SNĚHOVÉ, POVODNĚ, ŠKŮDCI, POŽÁRY

➤ NEHODY A HAVÁRIE S EKOLOGICKÝMI DŮSLEDKY, KTERÉ MAJÍ PŮVOD V LIDSKÉ ČINNOSTI

➤ PŘÍKLADY:

- PRŮMYSLOVÉ havárie a nehody a jejich vliv na životní prostředí
 - OBECNĚ, ZÁVAŽNÉ PRŮMYSLOVÉ , JADERNÉ, DŮLNÍ
- DOPRAVNÍ nehody
- OSTATNÍ
 - POŽÁRY

➤ KOMBINACE VLIVŮ (NAPŘ. SUCHO + ROZDĚLÁVÁNÍ OHNĚ ➔ POŽÁRY V LESÍCH A NAVAZUJÍCÍM ÚZEMÍ)



Mimořádné události – NÁSTROJE K PŘEDCHÁZENÍ A ŘEŠENÍ

- Prameny právní úpravy
- **PRŮŘEZOVÉ:**
 - Ústavní zákon č. 100/1998 Sb., o bezpečnosti České republik
 - Listina základních práv a svobod
 - zákon č. 240/2000 Sb., o krizovém řízení (krizový zákon)
 - zákon č. 239/2000 Sb., o integrovaném záchranném systému
 - zákon č. 224/2015 Sb. o prevenci závažných průmyslových havárií
- „resortní“
 - **lesní zákon**, vodní zákon, zákon o myslivosti...

Lesní zákon – PREVENCE VZNIKU MIMOŘÁDNÝCH UDÁLOSTÍ

➤ § 32 LZ:

➤ Vlastník lesa je povinen **provádět taková opatření**, aby se **předcházelo a zabránilo působení škodlivých činitelů na les**, zejména

➤ PREVENCE :

➤ **zjišťovat a evidovat výskyt a rozsah škodlivých činitelů** a jimi působených **poškození** důležitých pro pozdější průkaznost provedených opatření; při zvýšeném výskytu neprodleně **informovat místně příslušný orgán státní správy lesů** a **provést nezbytná opatření**,

➤ **preventivně bránit vývoji, šíření a přemnožení škodlivých organismů**,

➤ **provádět preventivní opatření proti vzniku lesních požárů**

! Specifický význam obecné povinnosti vlastníka lesa hospodařit v lese tak, aby jeho činností nebyly ohroženy lesy sousedních vlastníků.

Lesní zákon – POVINNOSTI A OPATŘENÍ PŘI VZNIKU MIMOŘÁDNÝCH UDÁLOSTÍ

VZNIK MIMOŘÁDNÝCH OKOLNOSTÍ A NEPŘEDVÍDFANÝCH ŠKOD v lese - § 32/2 LZ (větrné a sněhové kalamity, přemnožení škůdců, nebezpečí vzniku požárů v období sucha apod.

Vlastník lesa povinen:

- činit bezodkladná opatření k jejich odstranění a pro zmírnění jejich následků.
- Orgán státní správy lesů může vlastníku lesa nařídit opatření
 - *zastavení jiných těžeb než těžeb nahodilých a zpracování těžeb nahodilých ve stanoveném rozsahu a termínu,*
 - *provedení ochranného zásahu směřujícího k zastavení šíření nebo k hubení škodlivých organismů,*
 - *zničení napadených semen a sazenic,*
 - *průkazné označování a evidenci vytěženého dřeva,*
 - *omezení nakládání se dřevem, semeny nebo sazenicemi lesních dřevin.*
- Opatření může orgán státní správy lesů uložit
 - *Rozhodnutím*
 - *Opatřením obecné povahy (dle novely LZ zákonem č. 90/2019 Sb.)*

ČR: kůrovcová kalamita informační zdroje

► Kůrovcová kalamita:

► <http://eagri.cz/public/web/mze/lesy/lesnictvi/pestovani-a-ochrana-lesu/kurovcova-kalamita/informace-k-oo1a2.html>

► Kůrovcová mapa

► <https://www.kurovcovamapa.cz/>

► Generel lesních porostů po kalamitě

► <http://eagri.cz/public/web/mze/lesy/lesnictvi/pestovani-a-ochrana-lesu/kurovcova-kalamita/generel-obnovy-lesnich-porostu-po.html>

► Finanční příspěvky (vývoj 2019-2021; státní lesy; nestátní lesy)

► <https://eagri.cz/public/web/mze/lesy/dotace-v-lesnim-hospodarstvi-a-myslivosti/financni-prispevky-na-kurovcove/>

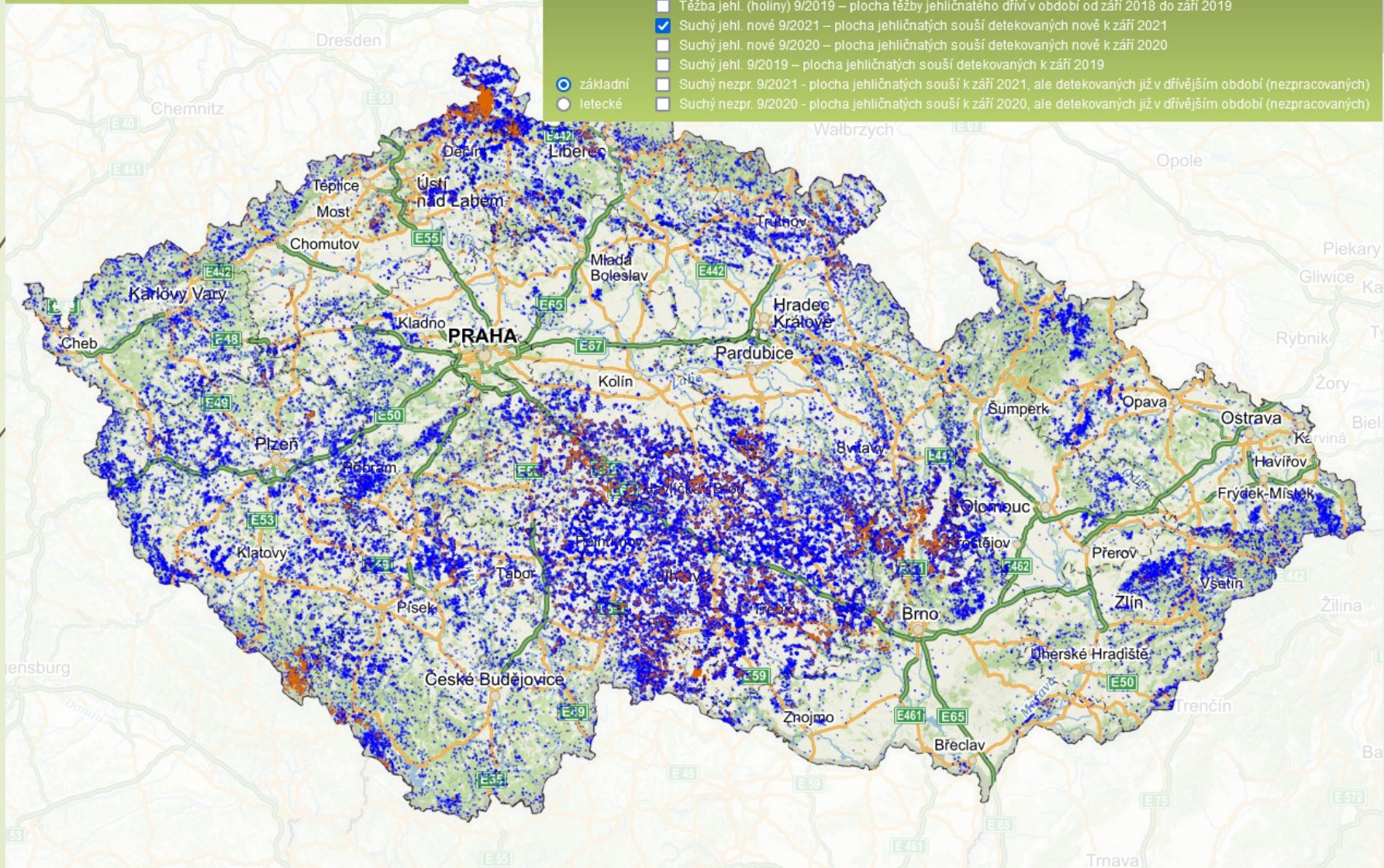
Kraj **Všechny**

Letecké snímky podkladové mapy jsou pořizovány v delším časovém období a nekorespondují s aktuálním stavem porostů.

+ - [Home] [Layers] [Hand] **Schovat období ▲**

- Těžba jehl. (holiny) 9/2021 – plocha těžby jehličnatého dříví v období od září 2020 do září 2021
- Těžba jehl. (holiny) 9/2020 – plocha těžby jehličnatého dříví v období od září 2019 do září 2020
- Těžba jehl. (holiny) 9/2019 – plocha těžby jehličnatého dříví v období od září 2018 do září 2019
- Suchý jehl. nové 9/2021 – plocha jehličnatých souší detekovaných nově k září 2021
- Suchý jehl. nové 9/2020 – plocha jehličnatých souší detekovaných nově k září 2020
- Suchý jehl. 9/2019 – plocha jehličnatých souší detekovaných k září 2019
- Suchý nezpr. 9/2021 – plocha jehličnatých souší k září 2021, ale detekovaných již v dřívějším období (nezpracovaných)
- Suchý nezpr. 9/2020 – plocha jehličnatých souší k září 2020, ale detekovaných již v dřívějším období (nezpracovaných)

- základní
- letecké



- Těžba jehl. (holiny) 9/2021 – plocha t...
- Těžba jehl. (holiny) 9/2020 – plocha t...
- Těžba jehl. (holiny) 9/2019 – plocha t...
- Suchý jehl. nové 9/2021 – plocha jehl...
- Suchý jehl. nové 9/2020 – plocha jehl...
- Suchý jehl. 9/2019 – plocha jehličnat...
- Suchý nezpr. 9/2021 - plocha jehličn...
- Suchý nezpr. 9/2020 - plocha jehličn...

„Rozvojové činnosti“ a ochrana lesa



Průřezové nástroje

- územní plánování
- speciální nástroje ve vztahu k vlivu na životní prostředí vč. lesa
 - *Hodnocení koncepcí (SEA) a záměrů (EIA) – blíže V PŘÍŠTÍM SEMESTRU (podzim 2024)*
- realizace aktivit s vlivem na lesní ekosystémy
 - stavební činnost
 - geologický průzkum
 - těžba nerostů
- Ukončení aktivit
 - Rekultivace
 - *Mimo jiné zalesňování území (lesnické rekultivace)*

Povolování záměrů na pozemcích náležejících do PUPFL – východiska

- územní plánování
- povolování záměrů
 - Nestavebních
 - Podkladové akty/ochrana veřejných zájmů: PUPFL a další (příroda)
 - Stavebních
 - Podkladové akty/ochrana veřejných zájmů: PUPFL a další (příroda) realizace aktivit s vlivem na lesní ekosystémy
- realizace záměru
- ukončení aktivit
 - Rekultivace
 - *Mimo jiné zalesňování území (lesnické rekultivace)*



Odnětí pozemků plnění funkcí lesa (§ 15 a násl. ve spoj. s § 11 LZ)

- ▶ **Časové hledisko:**
 - ▶ dočasné
 - ▶ trvalé
- ▶ **SOUHLAS S ODNĚTÍM**
- ▶ **ROZHODNUTÍ O ODNĚTÍ Z PUPFL**
- ▶ **Procesně:** vazba na procesy podle stavebního zákona (viz dále)

- ▶ **Ekonomický nástroj:** Poplatek za odnětí (§ 17 LZ)

Odnětí pozemků plnění funkcí lesa A VAZBA NA PROCESY PODLE STAVEBNÍHO ZÁKONA (Z.Č.283/2021 Sb.)

► soulad s územním plánováním

► Soulad s územně plánovací dokumentací

► **Ochrana lesa: ŘEŠENÍ VEŘEJNÉHO ZÁJMU NA OCHRANĚ LESA:**

► **INTEGRAČNÍ PRINCIP (věcné, časové a institucionální aspekty)**

► Záměry EIA – specifika, viz podrobně PŽP II podzim 2024

► Dle povahy dotčeného zájmu:

Pozor:

► **LZ: Souhlas orgánu státní správy lesů (§ 14 odst. 2 LZ)**

► ZOPK (integrace do JES nebo do společného rozhodnutí)

► Souhlas dle § 4 odst. 2 – les ex lege jako VKP

► Souhlas dle 12 odst. 2 – les a krajinný ráz

► ! Společné rozhodnutí § 83 odst. 9 ZOPK

- EVL, ptačí oblasti, ZCHÚ + zvláštní režim dotčenosti PÚPFL a ZPF na území NP

► Povolení stavebního/nestavebního záměru

► **rozhodnutí o odnětí pozemků určených plnění funkcí lesa (§ 15 a násl. LZ)**

► Výrok o odnětí

► Výrok o **povinnosti zaplatit poplatek za odnětí (§ 17LZ)**

► Odlesnění (kácení lesních porostů)

Situace, kdy se uplatní

**JEDNOTNÉ
ENVIRONMENTÁLNÍ
STANOVISKO**

PODLE ZÁK.Č.148/2023
Sb.

nebo

**SPOLEČNÉ ROZHODNUTÍ
EVL, PO,ZCHÚ se**

**specifiky dotčenosti ZPF
a PUUFL na území NP §**

83 odst. 9 zákona č.

114/1992 Sb.

Povolování záměru vyžadujícího odnětí PUFPL: integrační vztah k JES a společnému rozhodnutí dle ZOPK

znění relevantní ustanovení LZ a ZOPK

- § 14/2 LZ – souhlas orgánu SSL s odnětím z PUPFL /závazné stanovisko
- Vztah k JES:
- § 14/3 LZ
- Jedná-li se o záměr vyžadující **jednotné environmentální stanovisko**, závazné stanovisko podle § 14 /2 se **nevydává**."

- § 15 – 16 – Řízení o odnětí PUPFL
- § 16/7
- Jedná-li se o záměr vyžadující **jednotné environmentální stanovisko**, rozhodnutí o odnětí nebo o omezení se **nevydává**; **součástí jednotného environmentálního stanoviska** je v takovém případě rovněž výše poplatku za odnětí podle § 17.
- Vztah ke společnému rozhodnutí dle ZOPK: § 83/9
- Pokud se záměr vyžadující jednotné environmentální stanovisko nebo jeho část nachází ve **zvláště chráněném území, evropsky významné lokalitě anebo ptačí oblasti**, orgán ochrany přírody jej posoudí z hlediska všech zájmů chráněných tímto zákonem ve společném řízení a vydá k němu **společné rozhodnutí**, které zahrnuje všechny souhlasy, povolení nebo jiná rozhodnutí, závazná stanoviska anebo vyjádření, které by jinak k posuzovanému záměru měly být vydány.
- Pokud se záměr vyžadující jednotné environmentální stanovisko nebo jeho část nachází **na území národního parku**, **společné rozhodnutí zahrnuje rovněž** souhlas s odnětím zemědělské půdy ze zemědělského půdního fondu podle zákona o ochraně zemědělského půdního fondu a **rozhodnutí o odnětí lesních pozemků plnění funkcí lesa nebo o omezení jejich využívání pro plnění funkcí lesa** nebo vyjádření z hlediska dotčení pozemků určených k plnění funkcí lesa těžbou nevyhrazených nerostů nebo pozemků určených k plnění funkcí lesa o výměře 1 ha a více podle lesního zákona.

„ochranné pásmo“ lesa

67

- § 14 odst. 2 LZ
 - **30 m** od okraje lesa
 - dotčenost jinými aktivitami
 - nutný souhlas orgánu státní správy lesů

nová výstavba/umístění mimo ochranné pásmo



nová výstavba/u lesa-umístění v ochranném pásmu např. [zde](#)

- **Využití § 2897 OZ**
 - Vzdání se práva domáhat se náhrady škody na pozemku, zápis do KN: působí i proti pozdějším vlastníkům +§ 3023 OZ: platí obdobně i pro vlastníka nemovité věci, která není součástí pozemku

Trvalé odnětí z PUPFL – příklad: golfové hřiště

–Příklad dle stavu LeSZ a StZ dle právního stavu účinného do 30.6.2024

ÚZK Nahlížení do katastru nemovitostí Platnost dat k 02.04.2024 15:00

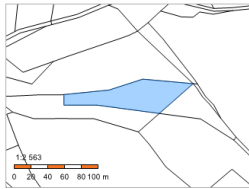
Parcela Stavba Jednotka Právo stavby Řízení Mapa LV Kat. území Můj katastr

Pro zobrazení vlastníka a dalších údajů se přihlaste nebo zadejte zobrazený kód.

3 V4B [Nový obrázek](#)

Informace o pozemku

Parcelní číslo:	547/5 ^{CF}
Obec:	Jistebnice (552534) ^{CF}
Katastrální území:	Cunkov (661139)
Číslo LV:	498
Výměra [m ²]:	3568
Typ parcely:	Parcela katastru nemovitostí
Mapový list:	KMD
Určení výměry:	Graficky nebo v digitalizované mapě
Druh pozemku:	lesní pozemek



Sousední parcely

Způsob ochrany nemovitosti

Název

pozemek určený k plnění funkcí lesa

Seznam BPEJ

Parcela nemá evidované BPEJ.

Nemovitost je v územním obvodu, kde státní správu katastru nemovitostí ČR vykonává [Katastrální úřad pro Jihočeský kraj, Katastrální pracoviště Tábor](#) ^{CF}

Zobrazené údaje mají informativní charakter. Platnost dat k 02.04.2024 15:00.

© 2004 - 2024 [Český úřad zeměměřičský a katastrální](#) ^{CF}
Uživatelská podpora: <https://hejzelsky.uzk.cz> ^{CF} tel: +420 284 044 455

Verze 6.4.0.02 [WWW]
[Prohlášení o přítomnosti](#)
[Podmínky užívání aplikace a cookies](#)

Trvalé odnětí z PUPFL – golfové hřiště

Příklad dle stavu LeSZ a StZ dle právního stavu účinného do 30.6.2024



Trvalé odnětí PUPFL – rozhodnutí

- ▶ <https://www.kraj-jihocesky.cz/sites/default/files/inline-files/2020/121-Stanovisko%20OZZL%20k%20odlesn%C4%9Bn%C3%AD%20pozemk%C5%AF%20-%20Golf%20%C4%8Certovo%20B%C5%99emeno%20s.r.o..pdf>
- ▶ Příklad dle stavu LeSZ a StZ dle právního stavu účinného do 30.6.2024



Omezení využívání pozemků pro plnění funkcí lesa

- pojem:

- stav, kdy na dotčených pozemcích nemohou být plněny některé funkce lesa v obvyklém rozsahu

- časově:

- dočasně

- trvale

Opatření k nápravě - orgány státní správy lesů


§ 32 LZ ve spoj. s:

- § 51 LZ **Orgány státní správy lesů/dozorové činnosti + důsledky zjištěných nedostatků:**
 - Zjištění nedostatků
 - opatření k odstranění zjištěných nedostatků, popřípadě i opatření ke zlepšení stavu lesů a plnění jejich funkcí.
 - hrozící škody jsou oprávněny rozhodnout o omezení nebo zastavení výroby nebo jiné činnosti v lese až do doby odstranění nedostatků nebo jejich příčin.
 - § 51a –ODCHYLNÁ OPATŘENÍ V PŘÍPADĚ MIMOŘÁDNÝCH UDÁLOSTÍ



Opatření k nápravě – Česká inspekce životního prostředí

- § 3 zákona o ČIŽP (282/1991 Sb.) – **Česká inspekce životního prostředí**
 - Zjišťování nedostatků a škod na funkcích lesa jako složce životního prostředí, jejich příčiny a původce
 - Opatření k nápravě
 - Omezení nebo zastavení výroby nebo jiné činnosti až do doby odstranění nedostatků a jejich příčin



Odpovědnostní vztahy – ZÁKLADNÍ PRÁVNÍ RÁMEC

(POZN: podrobně PŽP II „podzim 2024“)

- ▶ Systém odpovědnosti :
 - ▶ Správněprávní odpovědnost
 - ▶ Trestní odpovědnost
 - ▶ Závazky z deliktů
 - ▶ Odpovědnost za ekologickou újmu („limity“ ve vztahu k lesním ekosystémům)

Správněprávní odpovědnost - odpovědnost za přestupky

- ▶ zákon č. 250/2016 Sb. o přestupcích a řízení o nich
- ▶ Zákon č. 251/2016 Sb. o některých přestupcích
 - ▶ Např. § 8 zák.č. 251/2016 Sb: přestupky proti majetku „způsobení škody na cizím majetku“ – např. krádež, zničení, poškození věci z cizího majetku, neoprávněné užívání cizího majetku)
- ▶ zákon č. 183/2017 Sb., kterým se mění některé zákony v souvislosti s přijetím zákona o odpovědnosti za přestupky a řízení o nich a zákona o některých přestupcích („doprovodný“ zákon) -. Novela LZ
- ▶ Lesní zákon
 - ▶ § 53,54,56
- ▶ Zákon č. 282/1991 Sb. o ČIŽP a její působnosti v oblasti lesa
 - ▶ § 4,5,6
- ▶ Zákon č. 114/1992 Sb. – les a příroda

Trestní odpovědnost

- ▶ **Zák.č. 40/2009 Sb., trestní zákoník, zák.č. 418/2011 o trestní odpovědnosti právnických osob**
- ▶ **Skutkové podstaty TČ**
 - **souvislost s „lesem“:**
 - ▶ *Poškození lesa (§ 295, 296 TZ)*
 - ▶ *Poškození a ohrožení životního prostředí – úmyslné (TZ § 293)*
 - ▶ *Poškození a ohrožení životního prostředí – z hrubé nedbalosti (§ 294 TZ)*
 - ▶ *Obecné ohrožení (§ 272 TZ, § 273 TZ)*
 - ▶ *Krádež (§ 205 TZ)*
 - ▶ *Poškození cizí věci (§ 228 TZ)*
 - ▶ *Zneužívání vlastnictví (§ 229 TZ)*

Prevence škod na lesích

► **Prevence**

- **Obecná prevenční povinnost (§ 2900 OZ))**
- **Speciální prevenční povinnosti:**
- **v lesním zákoně:**
 - **§ 11 LZ ,§ 22 (střety s okolím) § 32 LZ (předcházení působení škodlivých činitelů na les) , § 34 LZ („lesní doprava“),**
- **dle dalších předpisů např.**
 - **zákon č. 449/2001 Sb. o myslivosti – prevence škody působených zvěří,**
 - **zákon č. 115/2000 Sb., o prevenci škod působených zvláště chráněnými živočichy**

- **! Vzájemné vztahy**

Náhrada škody

- **Závazky z deliktů**
 - NŠ dle 2910 OZ
 - NŠ způsobená provozní činností (§ 2924 OZ)
 - NŠ způsobená provozem zvlášť nebezpečným (§ 2925)
 - NŠ výkon „oprávnění“ na nemovité věci (§ 2926 OZ)
- **Speciální případy**
 - NŠ působená zvěří na lesních porostech dle zák.č. 449/2001 Sb.
 - NŠ působená zvláště chráněnými živočichy dle zák.č. 115/2000 Sb.

Organizační zabezpečení

79

Orgány státní správy lesů (§ 478 a násl. LZ) :

- obecní úřady obcí s rozšířenou působností,
- krajské úřady
- **Ministerstvo zemědělství**

- **Vojenský lesní úřad**
 - vojenské lesy

Ministerstvo životního prostředí:

lesy na území národních parků

Organizační zabezpečení

Dozor:

- Ministerstvo životního prostředí

- orgán vrchního státního dozoru (§ 50 LZ ve spoj. § 19/1 KOmpZ)

- Orgány státní správy lesů

§ 51 LZ – dozor nad dodržováním lesní zákona a právních předpisů a rozhodnutí vydaných na základě lesního zákona

- Česká inspekce životního prostředí (zákon č. 282/1991 Sb.)

- působnost v ochraně lesa (les jako složka životního prostředí) :

- - dozor

- - ukládání opatření k nápravě

- - omezení nebo zastavení výroby nebo činnosti

- - ukládání pokut

Lesní stráž

(§ 38 LZ)

- ▶ speciální subjekt
 - ▶ postavení „úřední osoby“
 - ▶ § 127 TZ
 - ▶ **fyzická osoba zajišťující ochrannou službu v lesích při obecném užívání občany**
 - ▶ Lesní stráž ustanovuje
 - ▶ na návrh vlastníka lesa nebo
 - ▶ z vlastního podnětu orgán státní správy lesů



Lesní stráž

(§ 38 LZ)

► Lesní stráž je při své činnosti **povinna**

- prokázat se průkazem lesní stráže a nosit služební odznak,
- dohlížet na dodržování povinností spojených s obecným užíváním lesů
- oznamovat neodkladně zjištěné závady, nedostatky a škody podle jejich povahy
- buď vlastníku nebo
- uživateli lesa, nebo
- orgánu, který ji ustanovil,
- popřípadě v neodkladných případech též orgánům Policie České republiky nebo příslušným orgánům státní správy.

► Lesní stráž je při své činnosti **oprávněna**

- zjistit totožnost osoby, která při obecném užívání lesa porušuje ustanovení tohoto zákona,
- ukládat a vybírat pokuty za přestupky uvedené v § 53 LZ
- předvést bezodkladně policejnímu orgánu osobu, kterou přistihne při přestupku, nelze-li jinak zjistit její totožnost,
- požadovat pomoc nebo součinnost orgánů Policie České republiky, popřípadě obecní policie, pokud nemůže splnění svých povinností zajistit vlastními silami a prostředky.

Odborný lesní hospodář – § 37 A NÁSL. LZ

- **projev principu odbornosti**
 - **Vlastník lesa je povinen zajišťovat hospodaření v lesích v součinnosti s odborným lesním hospodářem.**
 - **Odborný lesní hospodář zabezpečuje vlastníku lesa odbornou úroveň hospodaření v lese podle tohoto zákona a právních předpisů vydaných k jeho provedení.**
 - **Odborným lesním hospodářem může být fyzická osoba nebo právnická osoba, která má k této činnosti licenci udělenou orgánem státní správy lesů**
 - vztah OLH k vlastníkovi lesa
 - vztah OLH k orgánům státní správy lesů



Zdroje:

- Internetové odkazy zavedené přímo v prezentaci
- Jančářová, Ilona a kolektiv: Právo životního prostředí, zvláštní část, MU Brno 2015, kapitola Ochrana lesa (*nutno aktualizovat s ohledem na vývoj právní úpravy – základní info in prezentace + ev. pozor na další vývoj viz podzim 2024 PŽP II*)



Děkuji za pozornost😊.

