



# Fiskální hospodářská politika

## Ekonomika veřejné správy

**Alena Kopfová**

Katedra finančního práva a národního hospodářství, kanc. 122

[Alena.Kopfova@law.muni.cz](mailto:Alena.Kopfova@law.muni.cz)

# Role státu v tržní ekonomice

- Poslední třetina 19. stol. až 70. léta 20. stol. – postupný nárůst intervencí státu do hospodářství
  - Vzdalování od předpokladů dokonalé tržní konkurence
  - Velká deprese otřásla důvěrou v autostabilizační schopnost tržního mechanismu
  - Rostoucí sociální napětí
- Funkce státu ve vztahu k trhu
  - Stabilizační
  - Redistribuční
  - Alokační

# Míra státních intervencí



- **Není názorová shoda**
- **Liberalní směry**
  - Co největší prostor pro fungování trhů
  - Škodlivé důsledky vládních intervencí
- **Intervencionistické směry**
  - Trh selhává – překonávat díky hospodářské politice

# Hospodářská politika



- Souhrn cílů, nástrojů, rozhodovacích procesů a konkrétních opatření státu
- Činnost k ovlivnění ekonomického vývoje země na základě stanovených cílů
- Nositelé hospodářské politiky:
  - Státní instituce
  - Zájmové skupiny, profesní skupiny a komory
  - Mezinárodní a nadnárodní instituce

# Mikroekonomická hospodářská politika

- Reaguje na existenci tržních selhání

- Např.:

- Politika na ochranu hospodářské soutěže
- Sociální a přerozdělovací politika
- Regionální politika
- Strukturální politika
- ...

# Makroekonomická hospodářská politika

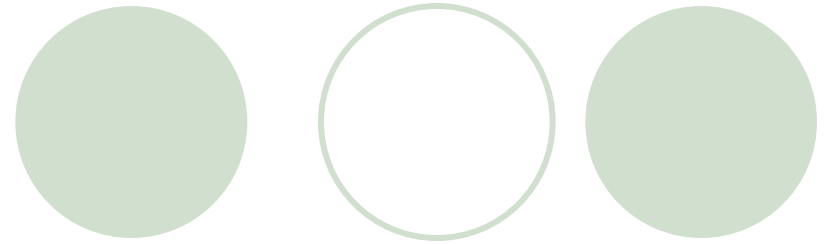
- Zaměřena na udržování celkové hospodářské prosperity
  - Dílčí cíle:
    - Ekonomický růst
    - Nízká míra nezaměstnanosti
    - Stabilita cenové hladiny
    - Vnější rovnováha
- Nástroje tvoří:
  - Fiskální politika
  - Měnová politika
  - Důchodová politika
  - Vnější hospodářská politika

# Hrubý domácí produkt



- HDP = souhrn veškeré finální produkce zboží a služeb vyrobené v určité zemi během jednoho roku
- HDP nezachycuje netržní produkci, směnné transakce existujícího majetku, meziprodukty, stínovou ekonomiku, produkci externalit, hodnotu volného času, kvalitu produkce.
- Nominální vs. reálný HDP
- HDP vs. HNP (hrubý národní produkt)
- Hrubý vs. čistý domácí produkt

# Ekonomický růst



- Zvýšení potenciálního produktu v čase
  - potenciální produkt = produkt, který se vyrábí při přirozené zaměstnanosti
- Hlavní zdroje ekonomického růstu:
  - Růst výrobních faktorů (zejména práce a kapitál) = extenzivní růst
  - Růst celkové produktivity výrobních faktorů (vzdělání, inovace, technologie, úspory z rozsahu, vědecký pokrok) = intenzivní růst
  - V praxi kombinace
- Bludný kruh chudoby
  - Nízký HDP na obyvatele – nízké úspory – nízká tvorba kapitálu – nedostatečná vybavenost práce kapitálem – nízký HDP na obyvatele



# Hospodářský cyklus



- Pravidelné kolísání vzestupu a poklesu ekonomiky
- Kolísání skutečného produktu kolem úrovně potenciálního produktu
- Teoretické přístupy:
  - Monetární teorie cyklu
    - Příčina: oscilace tempa růstu peněžní zásoby (úrokové sazby)
  - Reálná teorie cyklu
    - Příčina: investiční či inovační vlny

# Výkyvy ekonomiky z hlediska charakteru cyklu

- Strukturální výkyvy (pouze některá odvětví)
  - změna preferencí spotřebitelů
  - změna vzácnosti ekonomických zdrojů
  - nové technologické poznatky
- Cyklické výkyvy (hospodářské cykly)
  - celkový pokles ekonomiky (produkce a zaměstnanosti)

# Výkyvy ekonomiky z hlediska času

- Kitchinovy cykly

- 30 – 60 měsíců
- důvod: zásoby

- Juglarovy cykly

- 10 – 11 let
- důvod: investice do fixního kapitálu a jejich amortizace

- Kondratěvovy cykly (vlny)

- cca 50 let
- důvod: změny výrobních technologií, politické události

# Příčiny výkyvu ekonomiky

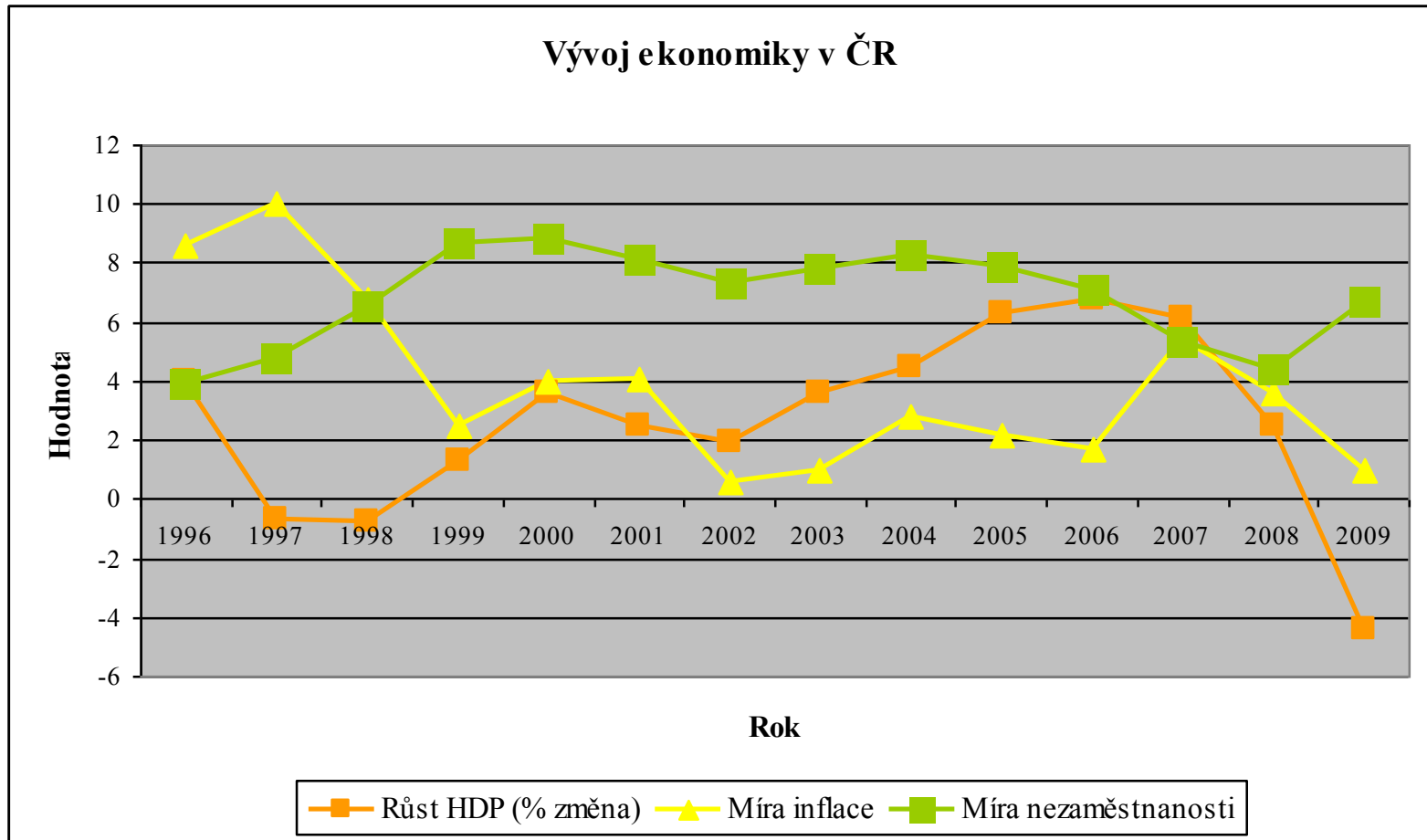
- vnější
  - nárůst cen základních vstupů na světových trzích
  - nedostatečné informace
  - politicko-společenské příčiny
  - neadekvátně prováděná hospodářská politika vlády
  - nerovnoměrné tempo růstu obyvatelstva
  - přírodní katastrofy
  - psychologické příčiny aj.
- vnitřní
  - úspory mzdových nákladů podniků (zaostávání poptávky za nabídkou)
  - nestabilita investičních výdajů (výkyvy v agregátní poptávce)

# Konjunkturní indikátory



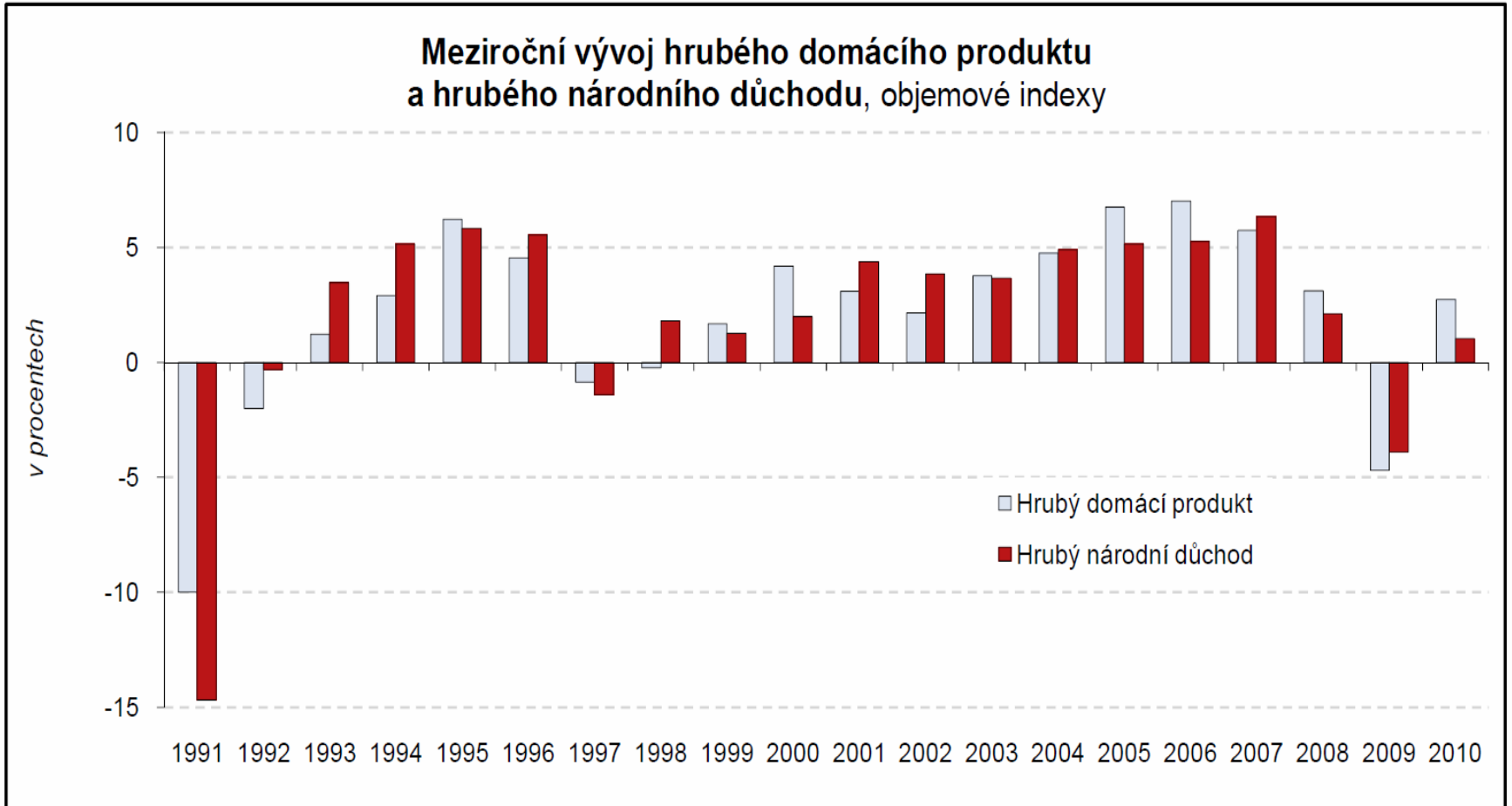
- předstihové indikátory
  - počty přijatých zakázek
  - počty vydaných stavebních povolení
- současné indikátory
  - reálný HDP
  - míra nezaměstnanosti
  - ceny výrobců
- zpožděné indikátory
  - mzdy
  - spotřebitelské ceny

# Vývoj ekonomiky v ČR



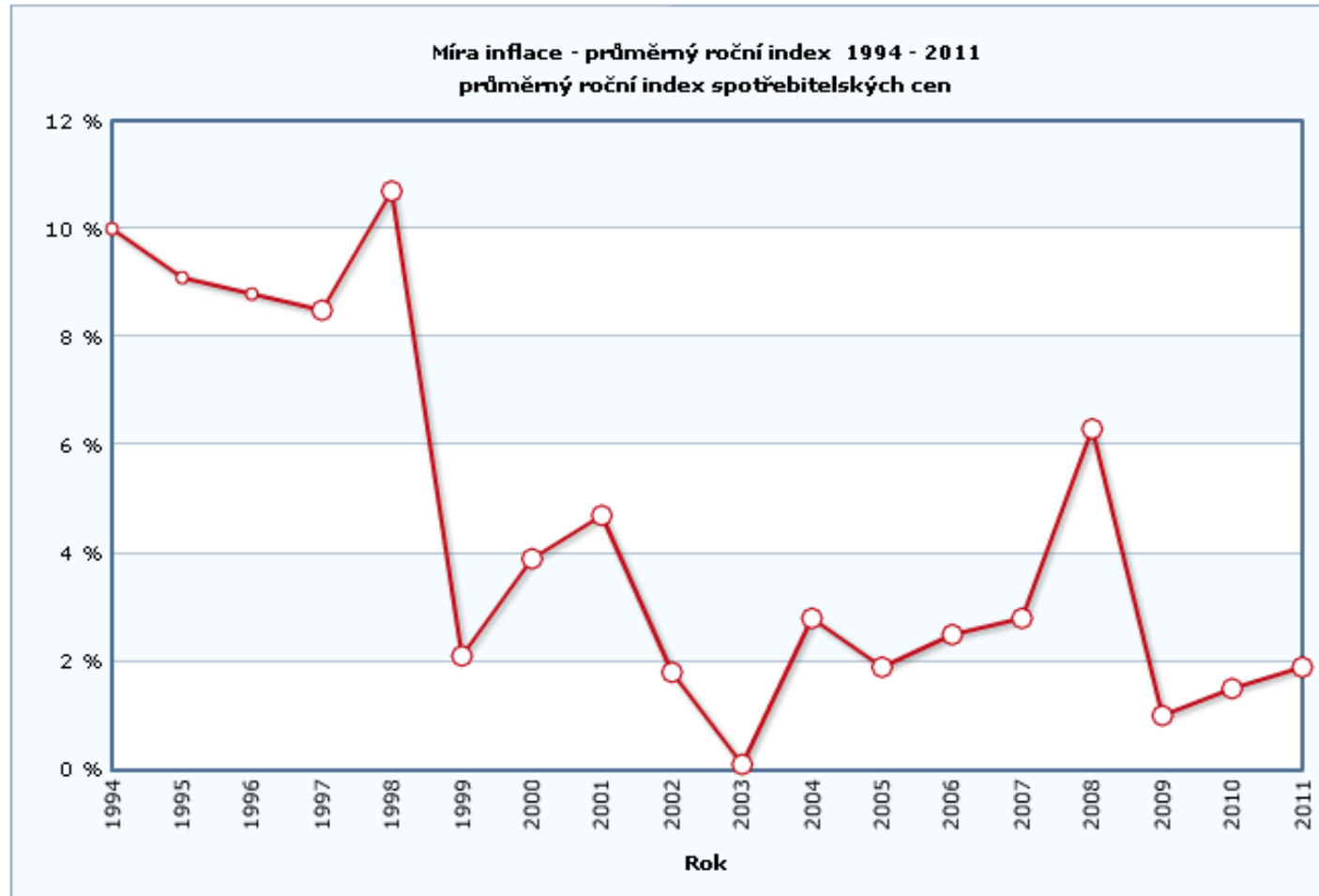
Zdroj: ČSÚ

# Meziroční vývoj HDP



Zdroj: ČSÚ

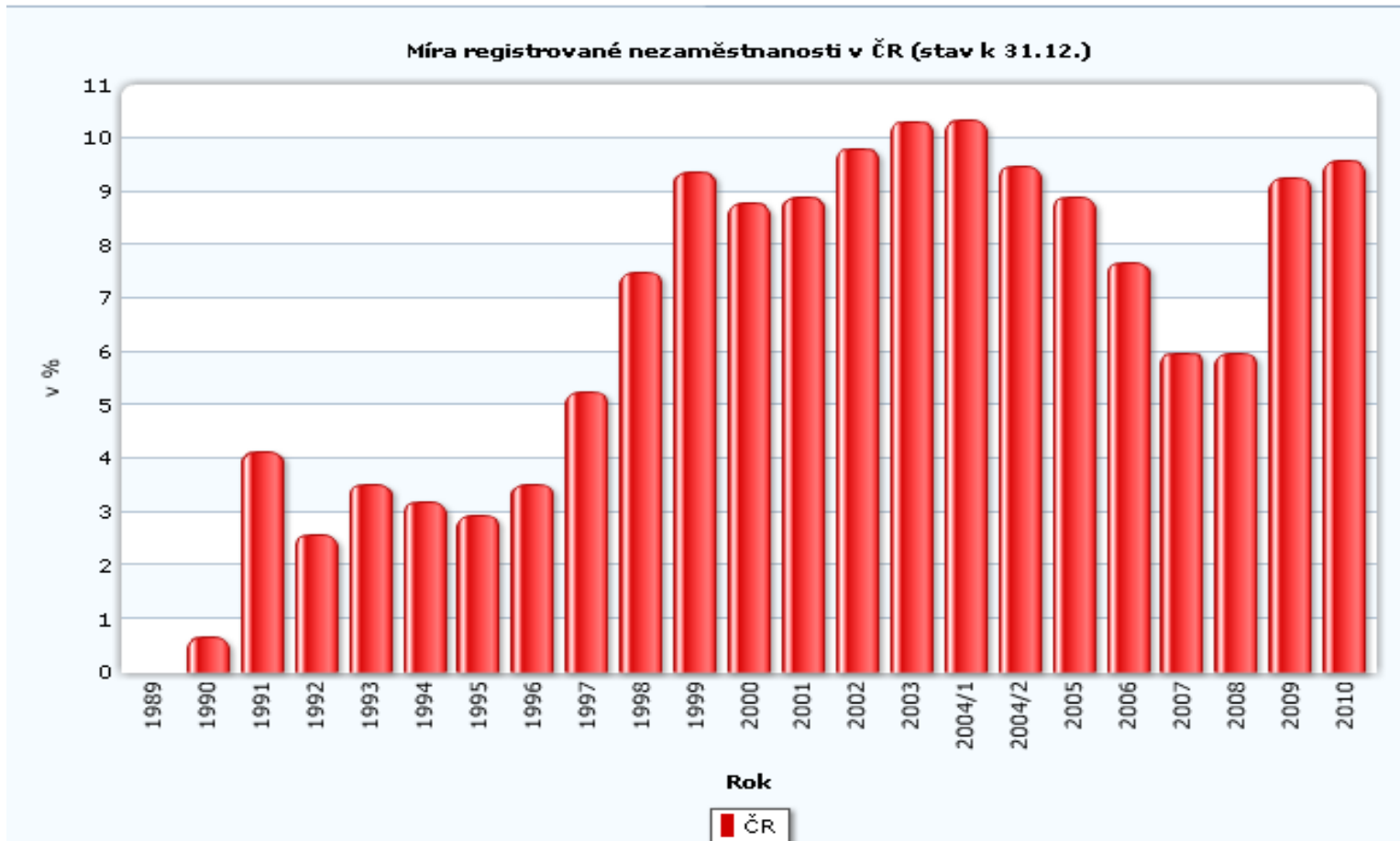
# Míra inflace – průměrný roční index



Zdroj: ČSÚ



# Míra registrované nezaměstnanosti

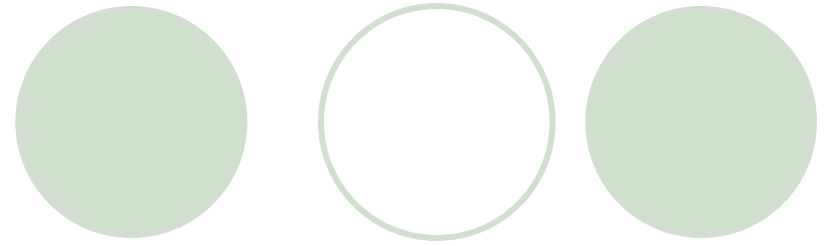


Zdroj: ČSÚ

# Ekonomický cyklus a konjunkturální indikátory

- [http://www.mfcr.cz/cps/rde/xbcr/mfcr/Makroekonomicka-predikce\\_2012-Q4\\_B.pdf](http://www.mfcr.cz/cps/rde/xbcr/mfcr/Makroekonomicka-predikce_2012-Q4_B.pdf)

# Podstata krize



Podstata krize je většinou stále stejná:

- nadměrné žití na dluh



- nadspotřeba



- nadvýroba



- přehřívání



- bubliny na trzích aktiv

# Příčiny prohlubování krize



## Příčiny prohlubování krize:

- nedojde k obnovení důvěry investorů a spotřebitelů v ekonomiku, i přes řadu vládních pobídek
- dojde k poklesu ceny aktiv, ubývá bohatství domácností, a tím pádem klesá spotřebitelská poptávka

# Problematická místa



- Rychlý růst deficitů veřejných financí:
  - Růst úrokových sazeb
  - Skokové zvýšení dluhu a nárůst úrokových plateb
  - Zúžení manévrovacího prostoru pro fiskální stabilizaci
- Aktivace krizových zpětných vazeb:
  - Zvýšení nezaměstnanosti
  - Nestabilita bankovního sektoru
- I mírnější záporný růst ekonomik, bude-li dlouhodobý, může být pro finanční sektor velmi škodlivý

# Oživení hospodářské politiky

- **Makroekonomická opatření v době krize:**
  - makroekonomické politiky, s akcentem na fiskální politiku
- **monetární politika**
  - použití standardních nástrojů měnové politiky, příp. jiné nástroje
- **fiskální politika**
  - standardní nástroje fiskální politiky
  - expanzivní fiskální politika - účinnost fiskálních balíčků
  - daňová politika (období expanzivní politiky = snižování daní)
  - stabilita a zjednodušování legislativy
    - ČR je v EU v časové náročnosti vyřízení daní na předposledním místě (poslední Bulharsko)
    - ČR je ze 183 zemí na 171. místě v časové náročnosti vyřízení daní (podnik v ČR potřebuje 613 hodin, průměr v EU 232 hodin, v roce 2008 bylo v ČR potřeba průměrně dokonce 930 hodin)

Zdroj: ČNB

# Fiskální politika



- záměrná činnost vlády využívající státního rozpočtu k regulaci peněžních vztahů mezi státem a ostatním ekonomickými subjekty s cílem stabilizovat makroekonomický vývoj.

## Typy fiskální politiky:

- **Expanzivní:**
  - růst výdajů st. rozpočtu (přímé)
  - snížení daní (nepřímé)
  - kombinace obou předchozích způsobů
- **Restriktivní**
  - snížení výdajů st. rozpočtu (přímé)
  - zvýšení příjmů st. rozpočtu (nepřímé)
  - kombinace obou předchozích způsobů

# Nástroje fiskální politiky

- Vlášdní výdaje na nákup statků a služeb
  - Jedna ze složek agregátní poptávky
  - Nastupuje multiplikační efekt (multiplikátor vládních výdajů)
- Čisté daně
  - Rozdíl mezi daněmi a transferovými platbami
  - Snížením zbude domácnostem více peněz na spotřebu
  - Dopad na agregátní poptávku nižší



# Teoretické přístupy k fiskální politice

- *Fyziokraté* - stát nemá zasahovat do hospodářství
- *Merkantilisté* - potřeba aktivních státních zásahů
- *Klasická politická ekonomie* - prosazovala škodlivost státních zásahů
- *Neoklasický proud* - na veřejný sektor jsou aplikovány principy efektivní alokace zdrojů
- *Teorie ekonomie blahobytu* - stát má zajišťovat rovné podmínky pro všechny jednotlivce
- *Keynes* - teorie cyklicky vyrovnaného státního rozpočtu
- *Monetaristé* - deficit státního rozpočtu vede k vysoké inflaci

# Státní rozpočet



- Hlavním nástrojem fiskální politiky
- Soustava veřejných rozpočtů:
  - Státní rozpočet
  - Rozpočty vyšších územních samosprávných celků
  - Rozpočty municipalit
  - Státní účelové peněžní fondy, fondy zdravotních pojišťoven
  - Rozpočty organizačních složek státu, příspěvkových a municipálních organizací

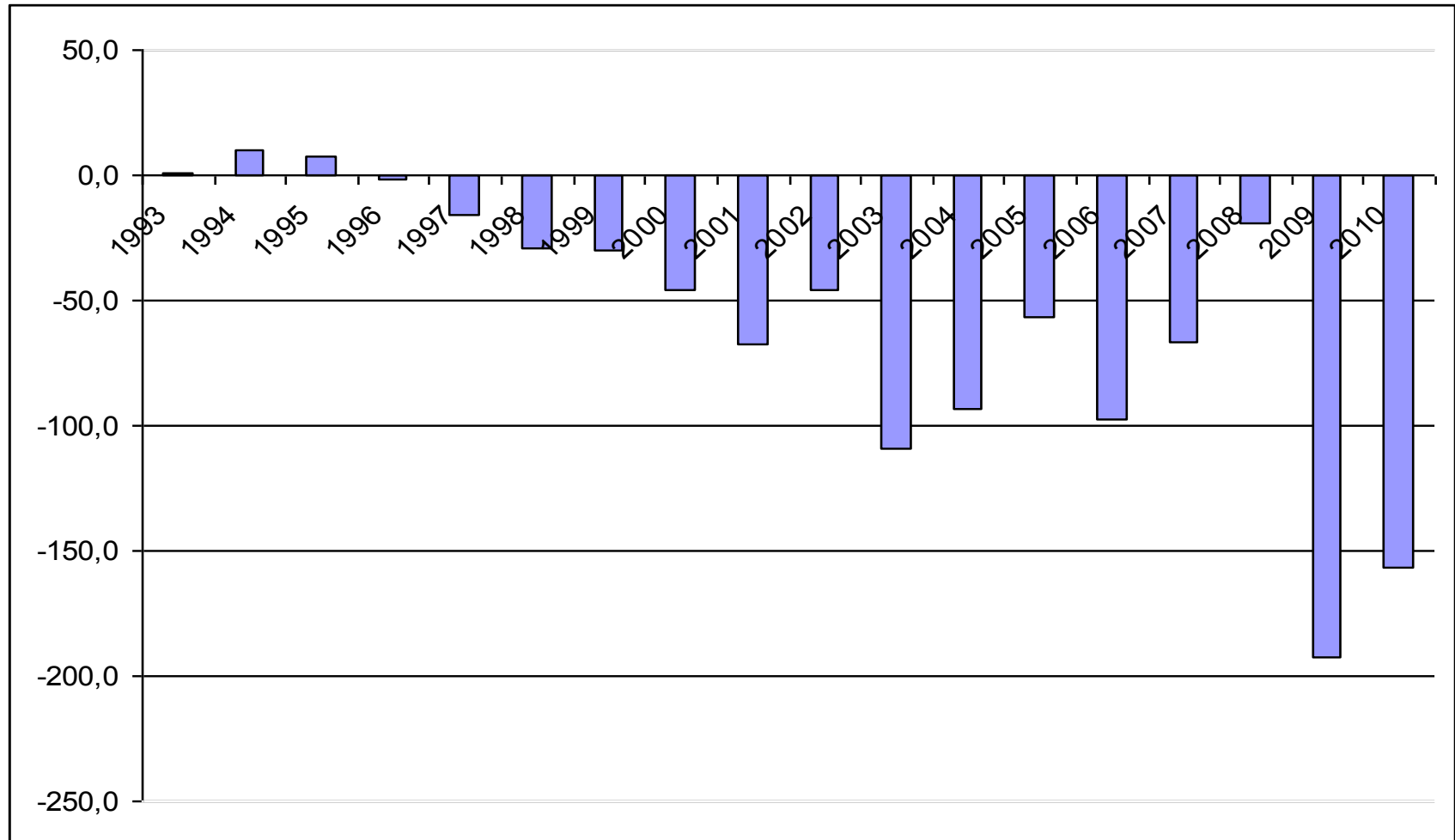
# Struktura rozpočtu 2012

- <http://data.blog.ihned.cz/c1-58071110-statni-rozpocet-z-ptaci-perspektivy-nejvic-se-skrta-na-ministerstvech-zemedelstvi-a-pro-mistni-rozvoj>

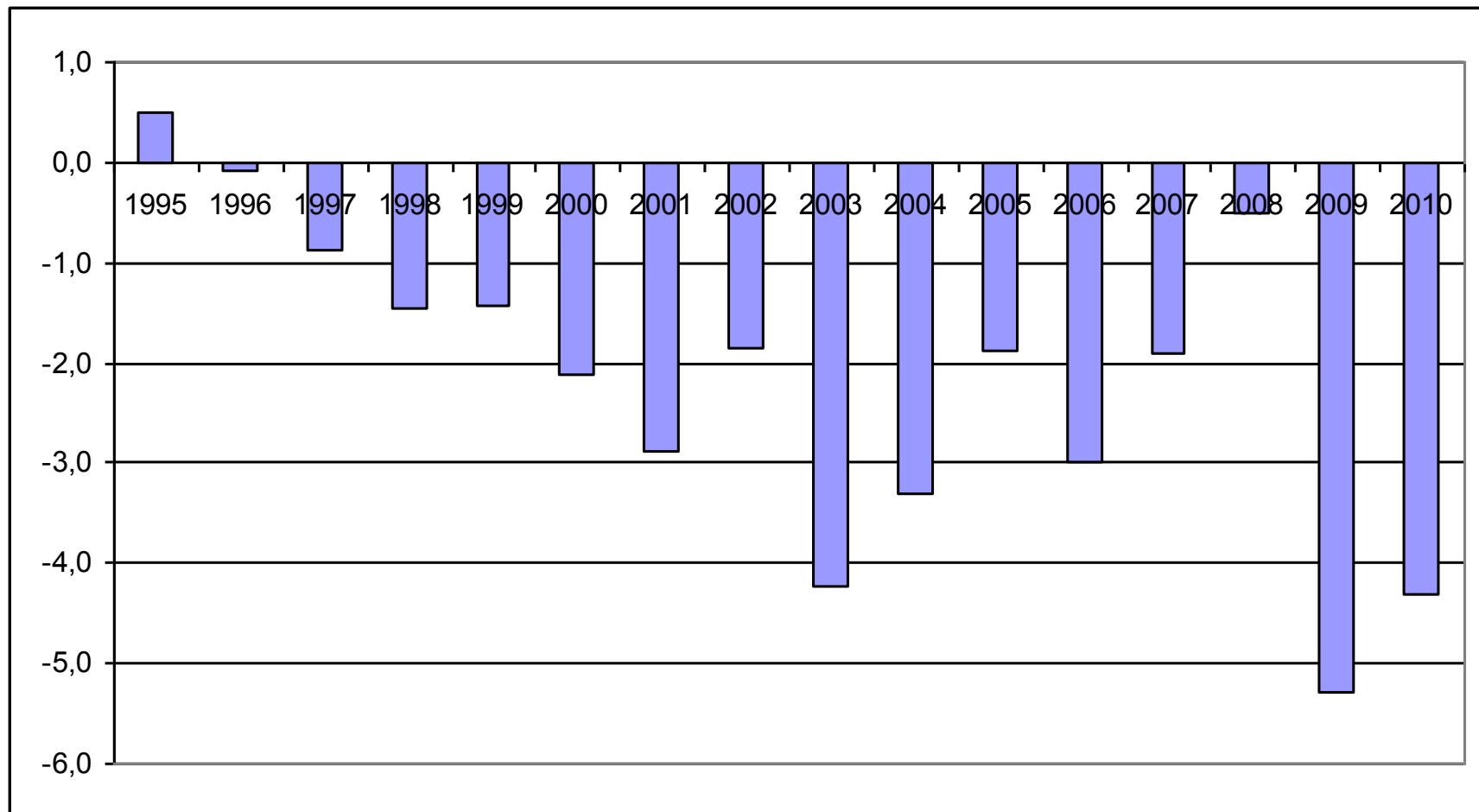
# Saldo státního rozpočtu

- Rozdíl mezi příjmy a výdaji
  - Příjmy > výdaje ... přebytek
  - Příjmy = výdaje ... vyrovnaný státní rozpočet
  - Příjmy < výdaje ... deficit, schodek
- Deficit je třeba financovat
  - Nejčastěji emise dluhopisů

# Saldo státního rozpočtu ČR (mld. Kč)



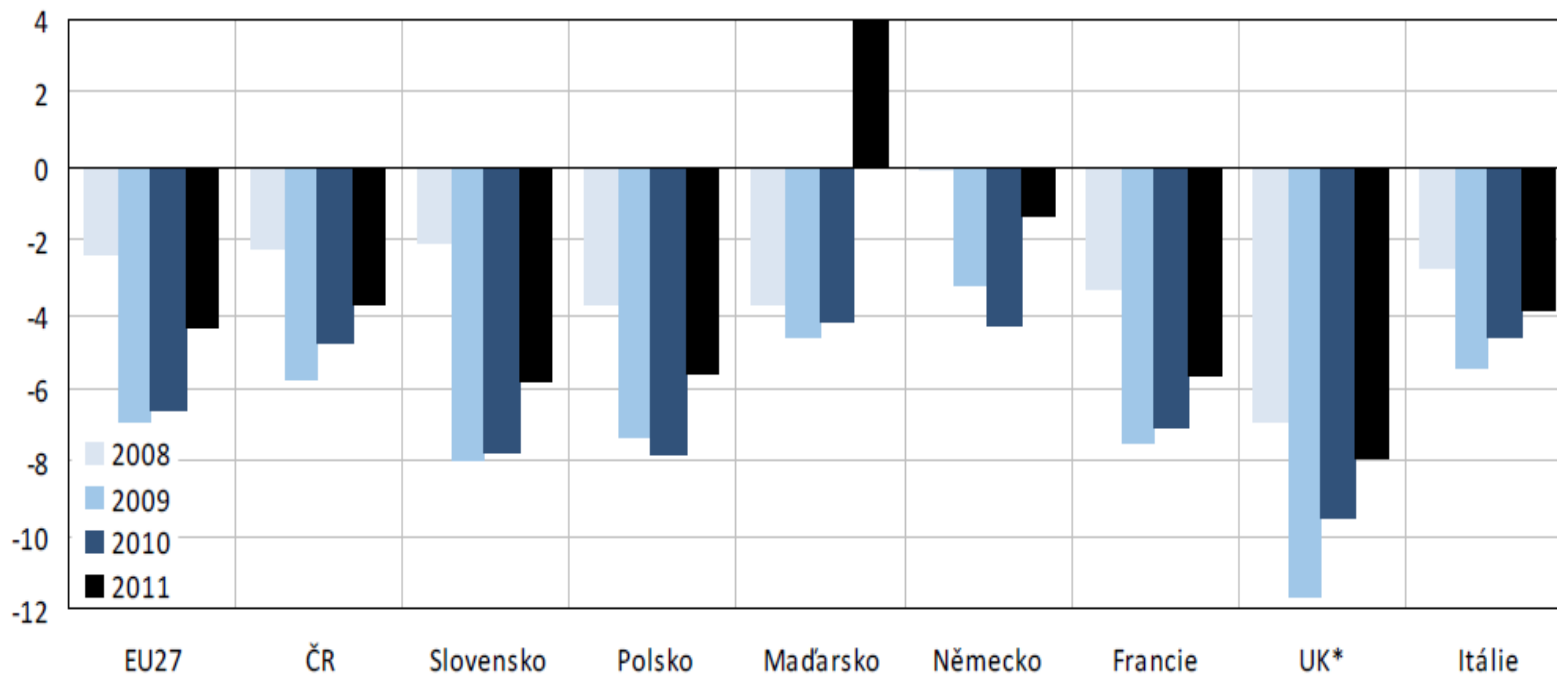
# Saldo státního rozpočtu / HDP (%)



# Saldo v porovnání vybraných zemí EU

Obrázek 2.5: Saldo vládního sektoru ve vybraných zemích EU (2008–2011)

(v % HDP)



Pozn.: \*) data za finanční rok (1. duben roku t až 31. březen roku t+1), která jsou směrodatná pro implementaci Procedury při nadměrném schodku.  
Zdroj: Eurostat (2011), údaje pro Spojené království za rok 2011 vycházejí z jeho Notifikace.

Zdroj: MF ČR

# Státní dluh a veřejný dluh

- Státní dluh

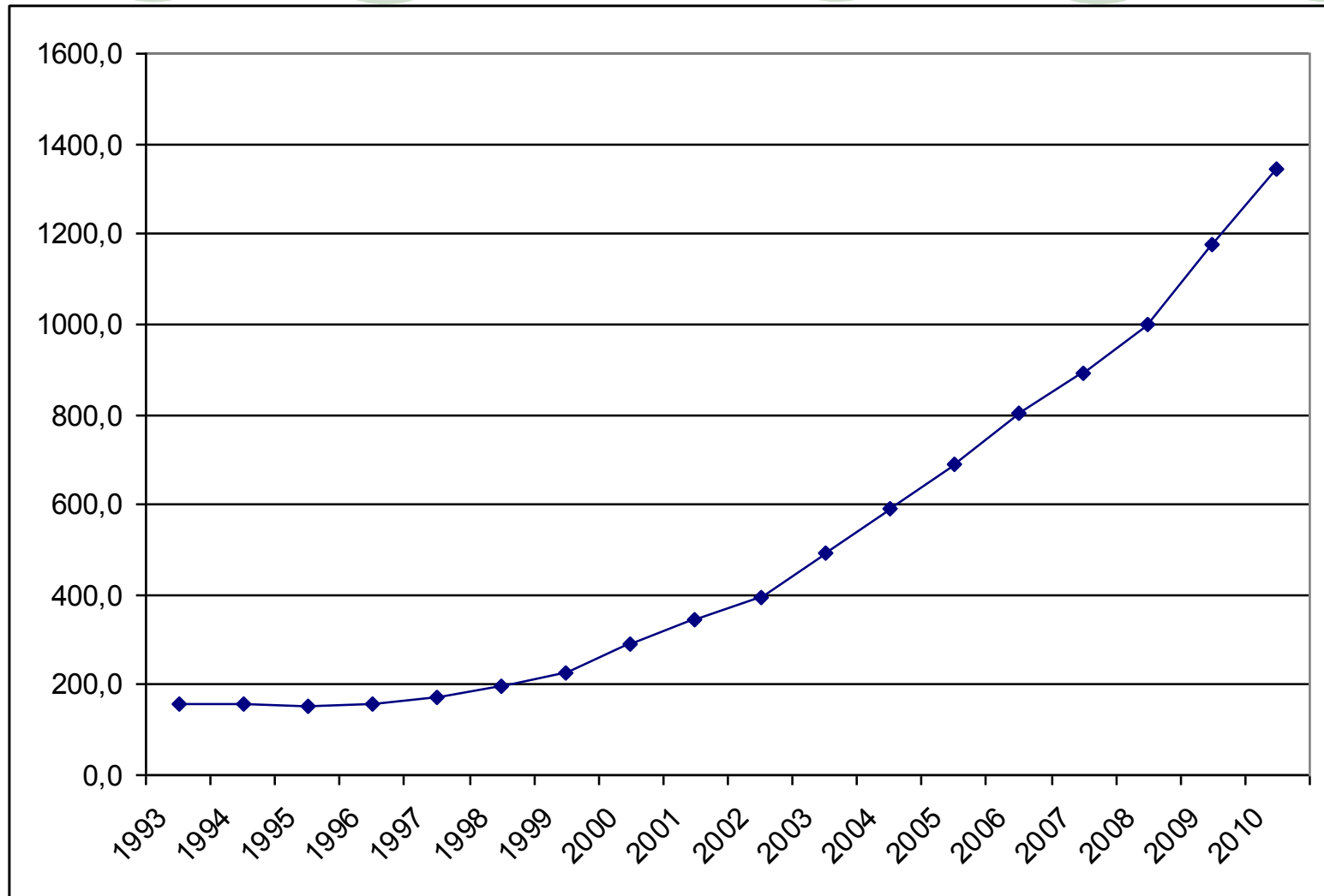
- Vzniká kumulací deficitů státních rozpočtů
- Součástí veřejného dluhu

- Veřejný dluh

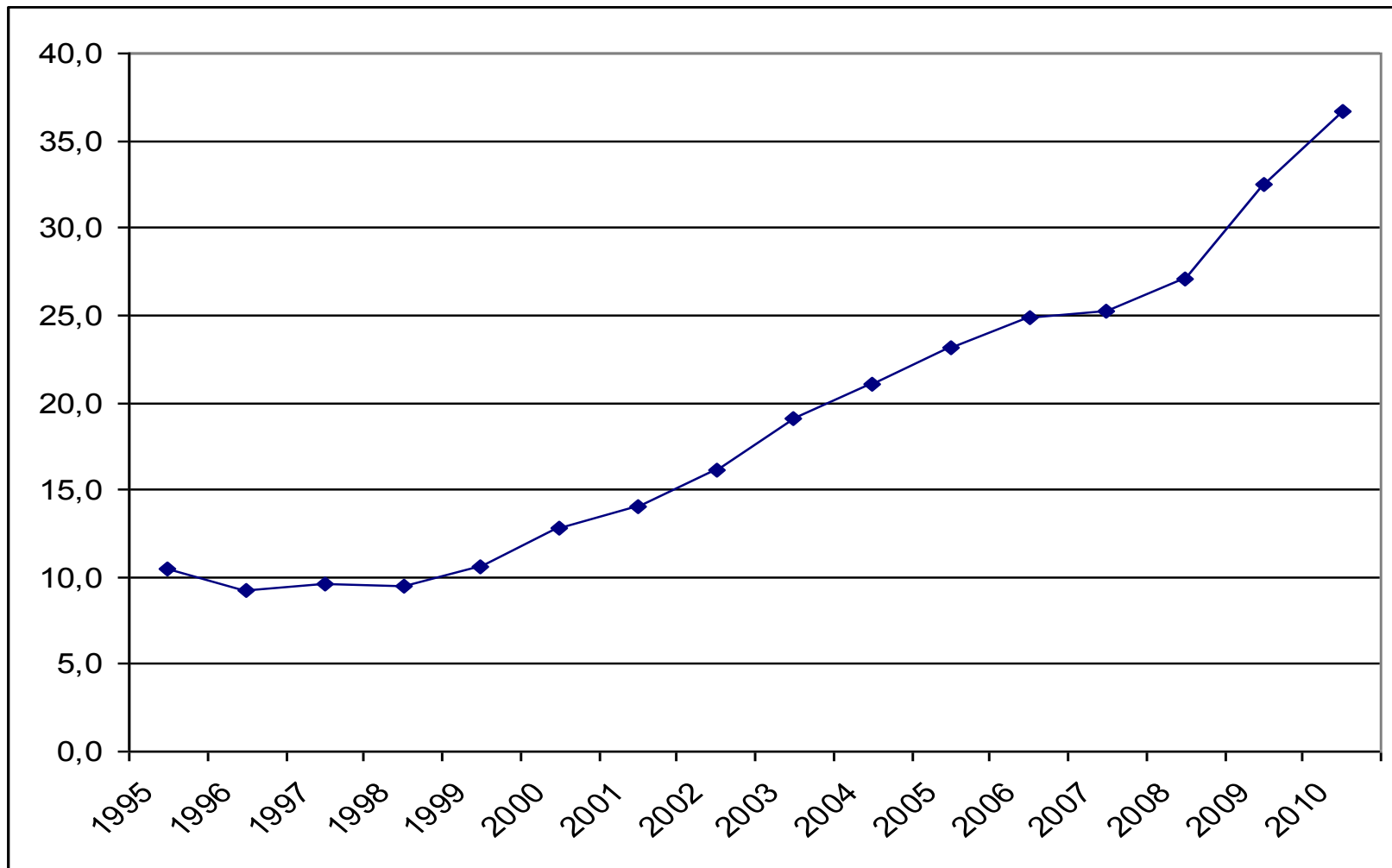
- Někdy nazýván i vládní dluh
- Zahrnuje i dluh státních fondů, místních rozpočtů, zdravotních pojišťoven a veřejných VŠ



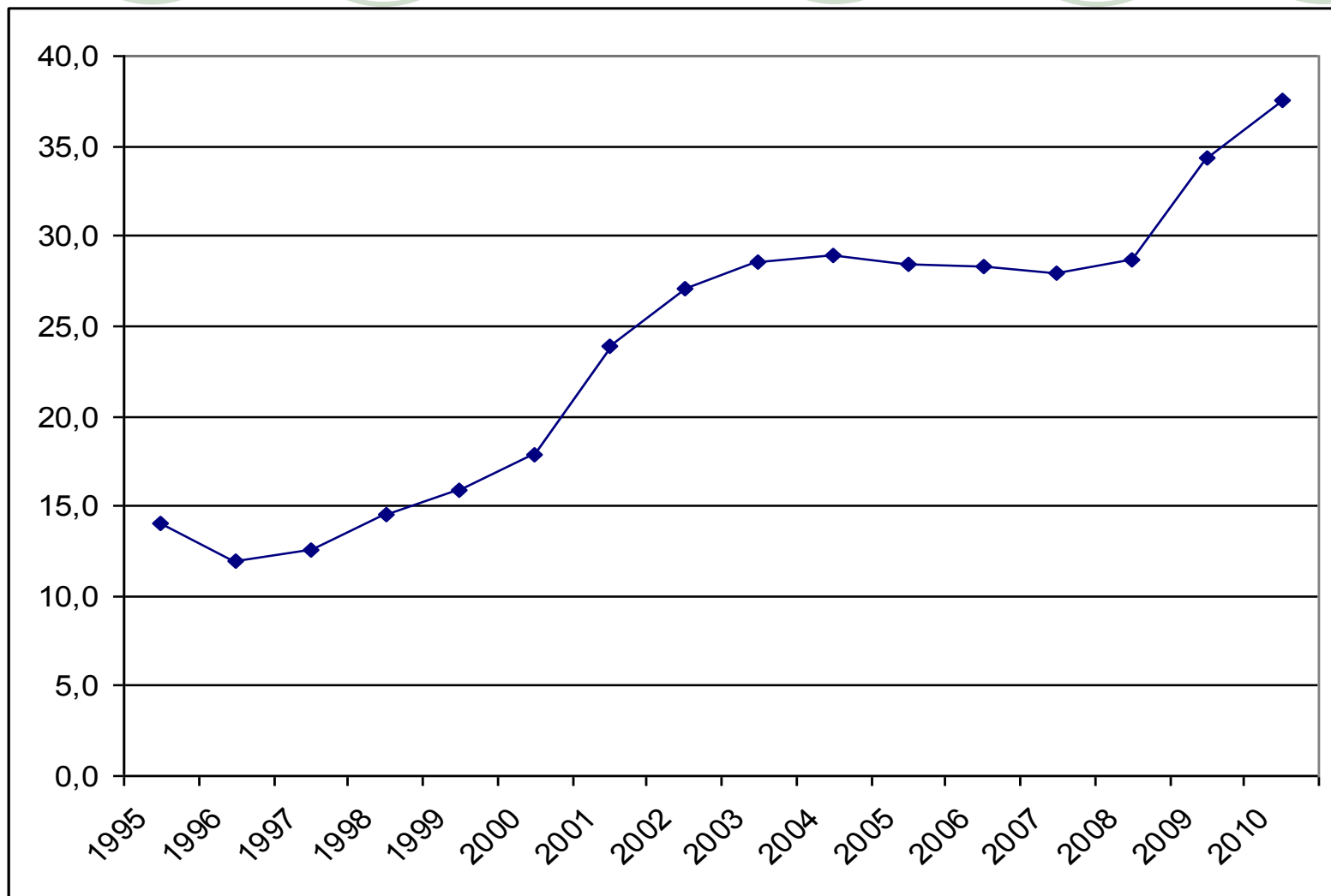
# Státní dluh (mld. Kč)



# Státní dluh / HDP (%)

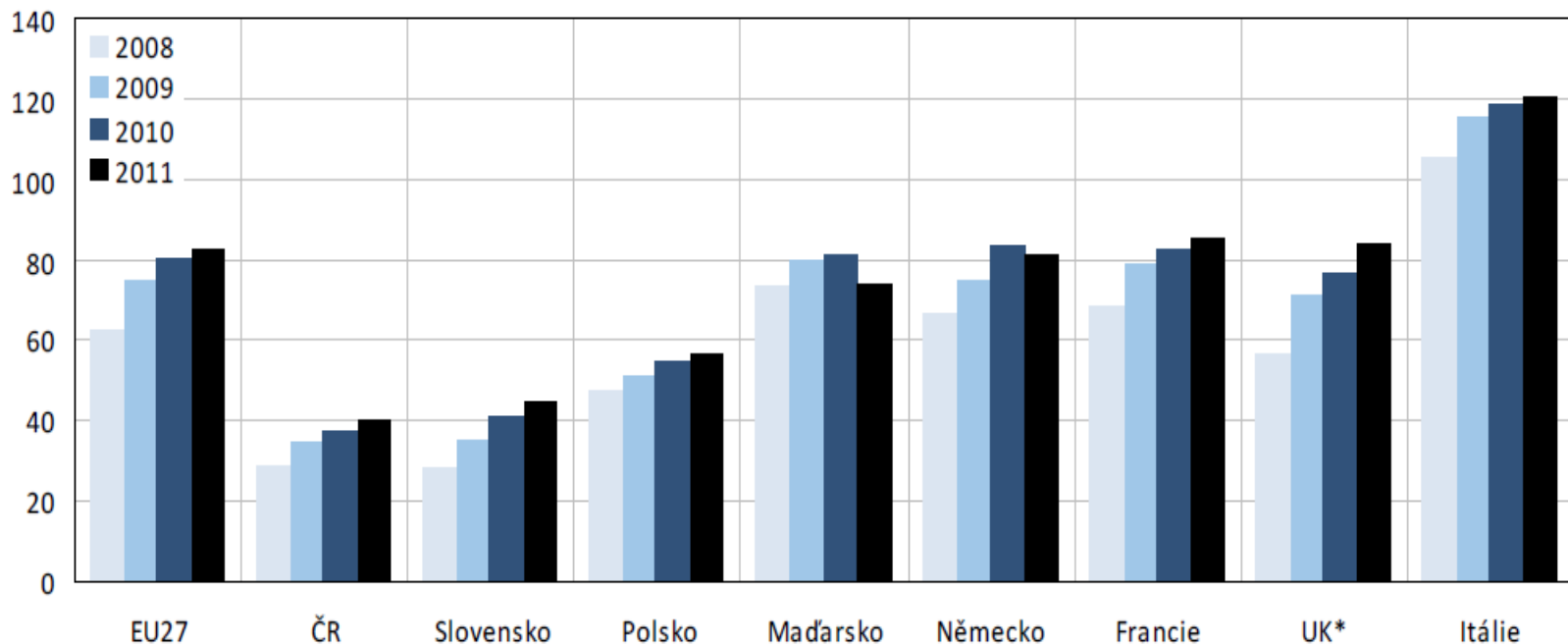


# Veřejný dluh / HDP (%)



# Vládní dluh v porovnání s vybranými zeměmi EU

**Obrázek 2.6:** Dluh vládního sektoru ve vybraných zemích EU (2008–2011)  
(v % HDP)



Pozn.: \*) data za finanční rok (1. duben roku t až 31. březen roku t+1), která jsou směrodatná pro implementaci Procedury při nadměrném schodku.  
Zdroj: Eurostat (2011), údaje pro Spojené království za rok 2011 vycházejí z jeho Notifikace.

Zdroj: MF ČR

# Fiskální pravidla



- Vyrovnaného státního rozpočtu
- Cyklicky vyrovnaného státního rozpočtu
  - Fáze recese – možno deficitní financování
  - Fáze konjunktury – nutno vytvářet přebytek státního rozpočtu
  - Ve skutečnosti důsledkem růst státního dluhu

# Fiskální opatření



- Automatické stabilizátory (Vestavěné stabilizátory)
  - působí automaticky, dlouhodobě a proticyklicky, např. progresivní důchodové zdanění
  - nemají žádné nulové vnitřní zpoždění
- Diskrétní opatření (Záměrná opatření)
  - opatření vlády, která mají jednorázový charakter, např. změny v daňových sazbách, zavedení nových daní
  - mají časová zpoždění

# Fiskální politika



- **teoretická východiska:** keynesiánské finance
- **zaměření:** mikroekonomická stabilita a stimulace
- **kompetentní subjekty:** vláda
- **vztah k rozpočtu:** vyrovnanost není prioritou
- **vztah k veřejným výdajům:** pouze G
- **vztah k veřejným příjmům:** tzv. čisté daně (TA-Tr)

G- vládní výdaje na nákup statků a služeb

Tr - transfery

# Rozpočtová politika



- **teoretická východiska:** klasické finance
- **zaměření:** realizace alokačních a redistribučních záměrů
- **kompetentní subjekty:** ministerstvo financí
- **vztah k rozpočtu:** vyrovnanost je prioritou
- **vztah k veřejným výdajům:** jako suma  $G+Tr$
- **vztah k veřejným příjmům:** daně (TA)

G- vládní výdaje na nákup statků a služeb

Tr - transfery



# Úloha SR v hospodářské politice

- alokační

- poskytování veřejných statků a služeb

- distribuční

- rozdělování důchodů a bohatství ve společnosti

- stabilizační

- úkolem vlády je používat nástroje fiskální politiky k udržení vysoké úrovně a plynulého chodu ekonomické aktivity

# Výdaje SR



- na vládní nákupy – zajištění veřejných statků státem – tzv. alokační výdaje
- na financování běžných a kapitálových potřeb neziskových organizací, které stát zřídil pro zabezpečení veřejných statků
- na peněžní transfery pro obyvatelstvo
- formou dotací na výrobu některých výrobků pro domácnosti
- formou dotací ekologických
- redistribuční výdaje

# Příjmy SR



- Daňové

- pojistné na sociální zabezpečení (pojistné na důchodové pojištění a pojistné na nemocenské pojištění)
- příspěvek na státní politiku zaměstnanosti
- pojistné na veřejné zdravotní pojištění
- cla
- místní poplatky (tyto jsou zařazeny do rozpočtů nižších územně správních celků)

- Nedaňové

- příjmy ve formě uživatelských poplatků
- z pronájmu státního majetku

# Distribuční spravedlnost

- **Spravedlnost se v daňové teorii:**

- schopnost platit daň – každý subjekt by měl přispívat k financování veřejných statků podle své platební schopnosti

- užitek ze zdanění – jednotlivec má platit takovou daň, která je rovna užitku ze zdanění v podobě různých veřejných statků, které pro něj stát zabezpečuje

- ***princip vertikální spravedlnosti***

- poplatník s větší schopností platit daň, tzn. bohatý subjekt, by měl platit větší daň než poplatník s nižší schopností platit daň

- ***princip horizontální spravedlnosti***

- poplatníci se stejnou schopností platit daň platí stejně velikou daň, a to bez ohledu na pohlaví, rasu, věk apod.

# Rozpočtový deficit



- je výrazem krátkodobé rozpočtové nerovnováhy
- Strukturální
  - Vzniká, když je ekonomika na úrovni potenciálního produktu
  - Způsoben diskrečními opatřeními státu
- Cyklický
  - Způsoben ekonomickým cyklem – v důsledku hospodářského poklesu

# Příčiny rozpočtového deficitu

- ***Endogenní faktory***

- expanzivní charakter fiskální politiky
- časové rozložení výdajového šoku
- časové rozložení daňového zatížení na více generací
- vládní populismus

- ***Exogenní faktory***

- tempo ekonomického růstu
- deprese ve světě
- růst cen základních surovin
- vývoj úrokové míry
- úrok z veřejného dluhu
- mimořádné události

# Důsledky deficitu státního rozpočtu

## ● ***krátké období - pozitivní***

- eliminace vlivu exogenních faktorů
- financování efektivních veřejných výdajových programů
- v krátkém období je obtížné zvýšit daně, stejně jako je obtížné provést škrty ve výdajích

## ● ***dlouhé období - negativní***

- růst veřejného dluhu
- vyvolává inflační tlaky

The image features six circles of varying shades of light green. Two are solid and four are hollow. They are arranged in two rows: the top row has three circles (hollow, solid, solid) and the bottom row has three circles (solid, solid, hollow). The text is centered over the top row.

**Děkuji za pozornost**