

SPECIFIKA BĚŽNÉHO UŽÍVÁNÍ
POZEMKŮ ZEMĚDĚLSKÉHO PŮDNÍHO
FONDU A POZEMKŮ SLOUŽÍCÍM
PLNĚNÍ FUNKCÍ LESA

Ilona Jančářová

Podzim 2020

PRAMENY PRÁVNÍ ÚPRAVY

Z. č. 334/1992 Sb., o ochraně zemědělského půdního fondu, ve znění č. ... 225/2017 Sb.



**Z.č. 289/1995 Sb., o lesích, ve znění č.
90/2019 Sb.**

PRAMENY PRÁVNÍ ÚPRAVY

Předpisy související (vše v platném znění):

- Z.č. 89/2012 Sb., občanský zákoník
- Z.č. 183/2006 Sb., stavební zákon
- Z.č. 114/1992 Sb., o ochraně přírody a krajiny
- Z.č. 256/2013 Sb., katastrální zákon a další

DRUHY POZEMKŮ

Druhy zemědělských pozemků:

- orná půda,
- chmelnice,
- vinice,
- zahrady,
- ovocné sady,
- trvalé travní porosty.

Druhy nezemědělských pozemků:

- lesní pozemky,
- vodní plochy,
- zastavěné plochy
a nádvoří,
- ostatní plochy.

Denně ubývá 25 hektarů zemědělské půdy
Výměra obhospodařované zemědělské půdy se trvale
zmenšuje, varují statistici. Od roku 2000 jí ubylo téměř 148
tisíc hektarů, to znamená 25 hektarů denně, zjistil ČSÚ ve
strukturálním šetření o zemědělských subjektech



ZEMĚDĚLSKÝ PŮDNÍ FOND

- Zemědělská půda
- Půda dočasně neobdělávaná
- Rybníky s chovem ryb nebo vodní drůbeže
- Nezemědělská půda potřebná k zajištění zemědělské výroby (polní cesty, aj.)

V pochybnostech
rozhodne OZPF



(Vrchní soud v Praze 6 A 905/94)



(NSS 1 As 89/2008)

ZPF A KN

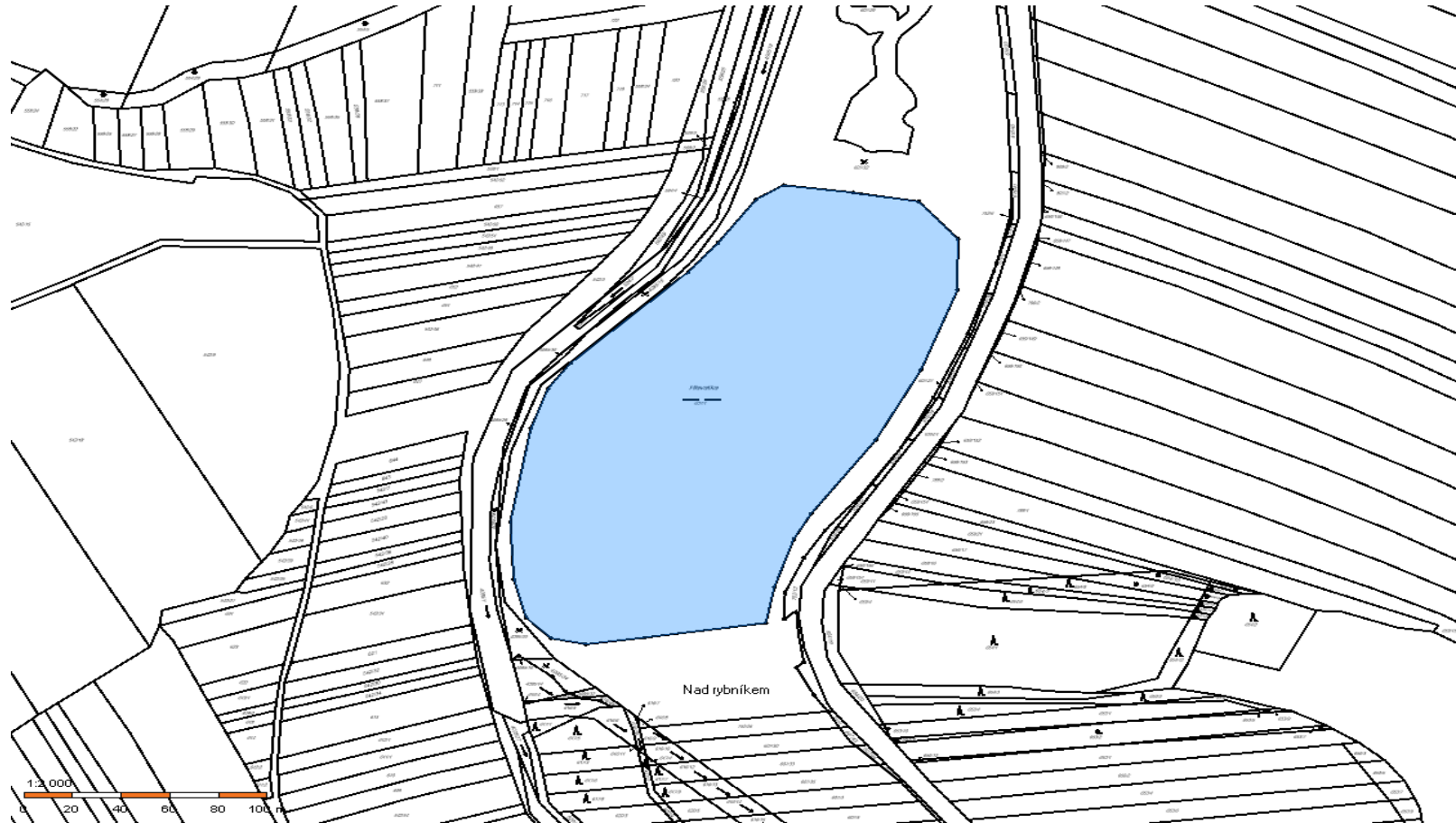


Druh pozemku: orná půda

Způsob ochrany nemovitosti: zemědělský půdní fond

Seznam BPEJ - návaznost na třídy ochrany

ZPF A KN



Druh pozemku: vodní plocha

Způsob využití: rybník

Způsob ochrany nemovitosti: zemědělský půdní fond

ZPF A KN

Třídy ochrany

- Třídy ochrany se stanovují pomocí bonitovaných půdně ekologických jednotek (BPEJ) (Viz vyhl. č. 48/2011 Sb., o stanovení tříd ochrany)
- Stanovuje se 5 tříd ochrany následovně:
 - a) v I. třídě ochrany jsou pozemky s přiřazenými bonitovanými půdně ekologickými jednotkami uvedenými v tabulce č. 1 přílohy k vyhlášce,
 - b) ve II. třídě ochrany jsou pozemky s přiřazenými bonitovanými půdně ekologickými jednotkami uvedenými v tabulce č. 2 přílohy k vyhlášce,
 - c) ve III. třídě ochrany jsou pozemky s přiřazenými bonitovanými půdně ekologickými jednotkami uvedenými v tabulce č. 3 přílohy k vyhlášce,
 - d) ve IV. třídě ochrany jsou pozemky s přiřazenými bonitovanými půdně ekologickými jednotkami uvedenými v tabulce č. 4 přílohy k vyhlášce a
 - e) v V. třídě ochrany jsou pozemky s přiřazenými bonitovanými půdně ekologickými jednotkami uvedenými v tabulce č. 5 přílohy k vyhlášce.
- Propojení s BPEJ a s KN

ZPF – OMEZENÍ VLASTNÍKŮ



- Při hospodaření na pozemcích v ZPF
- Při nezemědělském využití pozemků ZPF
- Při majetkoprávních dispozicích

ZVLÁŠTNOSTI HOSPODAŘENÍ NA ZPF

- A. Povinnost půdu užívat v souladu s účelovým určením a charakteristikou druhu pozemku
- B. Povinnost neznečišťovat.
- C. Povinnost nepoškozovat fyzikální, chemické nebo biologické vlastnosti půdy; nezpůsobovat ohrožení půdy erozí.

A/ Soulad užívání pozemku s jeho účelovým určením

Povinnost užívat nebo udržovat zemědělskou půdu v souladu s charakteristikou druhu pozemku - viz vyhl. č. 357/2013 Sb.

1. Druh pozemku - například

Kód	Název	Zkráceně	Charakteristika druhu pozemku pro účely katastru
2	orná půda		Pozemek obdělávaný za účelem produkce plodin nebo pozemek, který je k dispozici pro rostlinnou výrobu, ale je ponechán ladem, případně pozemek, který je dočasně zatravněn v rámci systému střídání plodin.
3	chmelnice		Pozemek, na kterém se pěstuje chmel a který je opatřen opěrným zařízením pro jeho pěstování, včetně plochy souvisejícího manipulačního prostoru, který netvoří součást cesty.
5	zahrada		Pozemek, a) na němž se trvale a převážně pěstuje zelenina, květiny a jiné zahradní plodiny, zpravidla pro vlastní potřebu, b) souvisle osázený ovocnými stromy nebo ovocnými keři, který zpravidla tvoří souvislý celek s obytnými a hospodářskými budovami, c) funkčně spojený a užívaný s budovou, s charakterem okrasné zahrady, na kterém převládá travnatá plocha, zpravidla doplněná trvalými porosty většinou okrasného charakteru, ke kterým lze přiřadit i dřeviny charakteristické pro ovocné a lesní porosty.

A/ Soulad užívání pozemku s jeho účelovým určením

2. Způsob využití pozemku - například

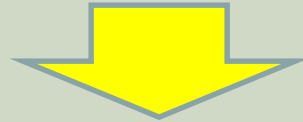
Kód	Název	Zkráceně	Význam	Kód druhu p.
1	skleník, pařeniště		Na pozemku je zřízen skleník nebo pařeniště.	2 až 7 a 10
2	školka		Na pozemku je zřízena školka ovocných, lesních nebo okrasných stromů, viničná školka nebo školka pro chmelovou sáď.	2, 7 a 10
3	plantáž dřevin		Na pozemku je semenná plantáž, plantáž energetických dřevin, vánočních stromků, porost určitého dřevinného druhu, zpravidla monokultura, s intenzivním agrotechnickým obděláváním půdy pro dosažení rychlé a vysoké produkce dřevní hmoty apod.	2, 7 až 10

A/ Soulad užívání pozemku s jeho účelovým určením

- Povinnost půdu užívat nebo udržovat v souladu s charakteristikou druhu
 - vztahuje se na vlastníky i všechny další osoby, které půdu užívají
 - aktivní povinnost hospodařit není stanovena,
- Pravidla pro využívání zemědělské půdy jako plantáže dřevin (§ 3 odst. 6 a 7 ZOZPF)
 - nejdéle po dobu 10 let
 - nelze používat zem. půdu I. a II. třídy ochrany
- Pravidla pro změny kultur v rámci ZPF

A/ Soulad užívání pozemku s jeho účelovým určením

Změny kultur uvnitř ZPF (SZ a ZoZPF):



- **Územní rozhodnutí/územní souhlas dle SZ**
 - Souhlas orgánu ochrany ZPF dle § 2 ke změně trvalého travního porostu na ornou půdu
- **Je zakázáno užívat zemědělskou půdu k nezemědělským účelům bez souhlasu s vynětím ze ZPF**
 - Je třeba vynětí ze ZPF pro realizaci stavby zemědělské prvovýroby?

A/ Soulad užívání pozemku s jeho účelovým určením

- **Je zakázáno užívat zemědělskou půdu k nezemědělským účelům bez souhlasu s vynětím ze ZPF**

NSS 1 Ao 1/2006-74 :

„Ochranu ZPF, stejně jako ochranu jiných složek ŽP, nelze absolutizovat. Jednotlivé složky ochrany spolu musí být ve vzájemné rovnováze, stejně jako musí být hledána rovnováha mezi ochranou ŽP a jinými společenskými zájmy. Hledat a nalézat tuto rovnováhu při funkčním využití a zachování území je úkolem orgánů činných na úseku ÚP a ÚŘ.“

obdobně např. NSS 1 Aos 1/2013-85

A/ Soulad užívání pozemku s jeho účelovým určením

Změny kultur vně ZPF (pro nezem. využití):

- Souhlas s vynětím ze ZPF



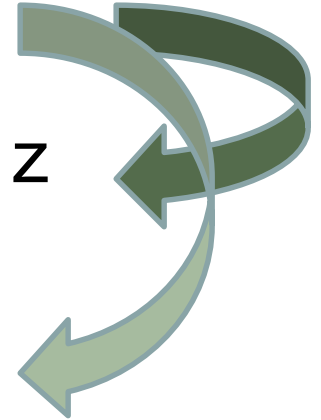
- Územní rozhodnutí/územní souhlas (SZ)



- Rozhodnutí o výši odvodů za vynětí (§ 11/2)

A/ Soulad užívání pozemku s jeho účelovým určením

- Povinnost řídit se zásadami ochrany ZPF při územně plánovací činnosti
 - navrhnout a **zdůvodnit** řešení, které je z hlediska ochrany ZPF nejvýhodnější
 - vyhodnotit předpokládané důsledky navrhovaného řešení na ZPF



(NSS 1 Ao 2/2010 - 185)

NSS 1 Ao 2/2010 - 185

- Změny územního plánu č. 4 – druhé části, č. 5, č. 6 obce Moravany
- celkový předpokládaný zábor 45,54 ha (z toho 60% představuje nejkvalitnější půda, zařazená do I. třídy ochrany)
- DOSS jsou vázány Metodickým pokynem a v něm obsažená kritéria nebyla při vydávání stanovisek respektována
- salámová metoda (na plochy nedosahující 10 ha),
- stanoviska k ÚPD nejsou odůvodněna
- nedodržení zákonného postupu při přijetí změn ÚP (OOP)

NSS 1 Ao 2/2010

Zásadní důvod pro zrušení opatření obecné povahy:

- Pro nezemědělské účely **je nutno použít především nezemědělskou půdu**, zejména nezastavěné a nedostatečně využité pozemky v zastavěném území nebo na nezastavěných plochách stavebních pozemků staveb mimo toto území, stavební proluky a plochy získané zbořením přežilých budov a zařízení. (§ 4(1))
- Zemědělský půdní fond je základním přírodním bohatstvím naší země, nenahraditelným výrobním prostředkem umožňujícím zemědělskou výrobu a je jednou z hlavních složek životního prostředí.... (§ 1(1) ZoZPF)



- zásadní veřejný zájem, orgány ochrany ZPF jsou povolány k jeho ochraně
- OOP vytváří podmínky pro zábor nadprůměrně úrodné půdy, jejíž většina spadá do I. třídy ochrany; bylo přijato v rozporu s principy ochrany ZPF a v rozporu s metodickým pokynem
- ochrana ZPF však není absolutní; nutno hledat rovnováhu všech zájmů v území

Nezemědělské využití ZPF

Odnětí půdy - trvalé
- dočasné

- **Souhlas s vynětím**

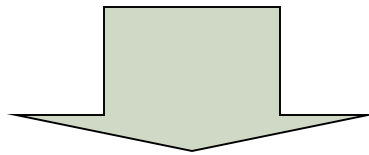
- je nezbytný k vydání rozhodnutí podle zvláštních předpisů
- souhlas pozbývá platnosti po uplynutí 3 let
- pravomocné rozhodnutí o souhlasu s vynětím je podkladem pro zápis změny druhu pozemku do KN (pokud souhlas nebyl podkladem pro rozhodnutí dle SZ)

- **Výjimky, kdy souhlasu není třeba (§ 9/2) - mj.:**

- K nezemědělským účelům po dobu kratší než jeden rok včetně doby potřebné pro uvedení zemědělské půdy do původního stavu (*NSS – 3 As 222/2015 -21*)

Nezemědělské využití ZPF

- Nelegální odnětí půdy ze ZPF a nelegální změny účelového určení



- Sankce v režimu
 - zákona o ochraně ZPF
 - stavebního zákona


B/ Povinnost neznečišťovat.

Je zakázáno způsobovat znečištění zemědělské půdy překračováním indikačních hodnot

- **indikačními hodnotami se rozumí obsahy rizikových látek** nebo rizikových prvků v zemědělské půdě, při jejichž překročení dochází k ohrožení zdravotní nezávadnosti potravin nebo krmiv, přímému ohrožení zdraví lidí nebo zvířat při kontaktu s půdou a negativnímu vlivu na produkční funkci zemědělské půdy, stanovené prováděcím právním předpisem;
- za znečišťování zemědělské půdy se nepovažuje používání látek a přípravků na zemědělské půdě v souladu se zvláštním právním předpisem (např. z.č. 156/1998 Sb., o hnojivech, z.č. 326/2004 Sb., o rostlinolékařské péči, z.č. 541/2020Sb., o odpadech)
- do zemědělské půdy nebo na ni je zakázáno vnášet jiné látky nebo přípravky, než umožňují uvedené zvláštní právní předpisy

B/ Povinnost neznečišťovat.

Je zakázáno způsobovat znečištění zemědělské půdy překračováním indikačních hodnot

- používání upravených kalů a sedimentů na zemědělské půdě  vazba na zákon o odpadech:
 - používat kaly pro zapracování do zemědělské půdy je možné pouze po jejich úpravě
 - pouze na základě programu použití kalů schváleného Ústředním kontrolním a zkušebním ústavem zemědělským (ÚKZUZ)
 - upravený kal smí na zemědělské půdě použít pouze právnická nebo podnikající fyzická osoba, která tuto půdu užívá
 - použitím kalů nesmí být zhoršena kvalita zemědělské půdy; při překročení preventivních hodnot – zákaz kaly používat
 - musí být splněny mezní hodnoty koncentrací vybraných rizikových látek v zemědělské půdě, mezní hodnoty koncentrací těžkých kovů,
 - zákazy použití kalů na stanovených plochách (ZCHÚ, lesní porosty)

C-D/ Povinnost nepoškozovat fyzikální, chemické nebo biologické vlastnosti půdy a neohrožovat půdu erozí

- Je zakázáno poškozovat fyzikální, chemické nebo biologické vlastnosti zemědělské půdy jejím zhutňováním, zamokřováním, vysoušením, překrýváním nebo narušováním erozí.
- Je zakázáno způsobovat ohrožení zemědělské půdy erozí překračováním přípustné míry jejího erozního ohrožení stanovené prováděcím právním předpisem.

(NS 25Cdo 1634/2018; NS 25 Cdo 3811/2017)

C-D/ Povinnost nepoškozovat fyzikální, chemické nebo biologické vlastnosti půdy a neohrožovat půdu erozí

- *Neučinila-li žalovaná dostatečná opatření, která by čelila přírodnímu působení, jakým je i přívalový déšť, ačkoliv taková dostupná možnost byla, porušila tuto speciální prevenční povinnost (v § 3 ZoZPF a § 27 VodZ) a došlo-li v důsledku porušení její povinnosti k masivnímu smyvu ornice při dešti a ke vzniku škody, odpovídá za ni podle § 420 odst. 1 obč. zák. z roku 1964.*


(NS 25Cdo 1634/2018



IV.ÚS 3443/18)

(NS 25 Cdo 3811/2017)

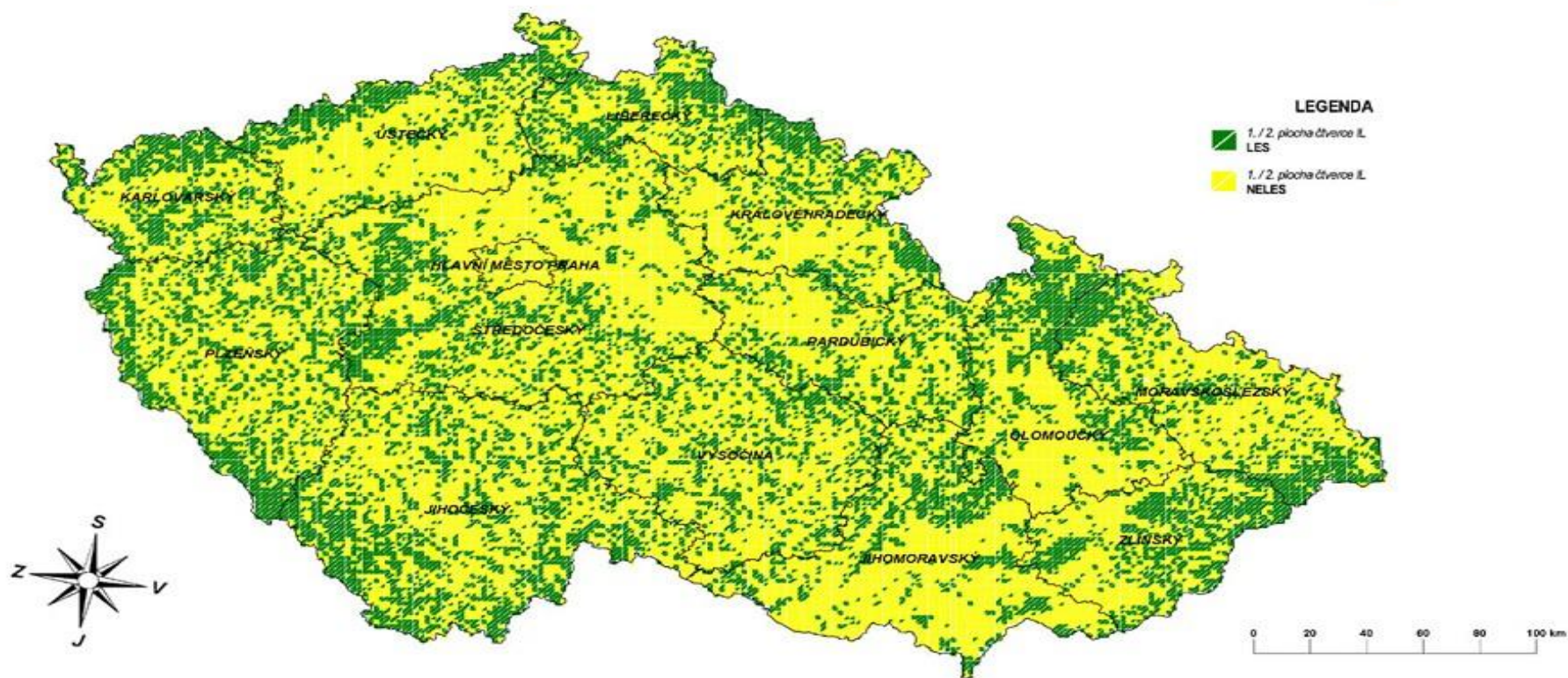
Zvláštnosti hospodaření na ZPF

- Nelegální používání zemědělské půdy pro nezemědělské účely
 - Znečištění zemědělské půdy nad indikační hodnoty
 - Poškození chemických, fyzikálních nebo biologických vlastností zemědělské půdy
- 
- **Opatření k nápravě uložené původci závadného stavu**
 - náklady na opatření nese původce závadného stavu
 - povinnosti přecházejí na právního nástupce
 - vlastníci a jiné osoby, kteří nejsou původci závadného stavu, jsou povinni strpět opatření k nápravě

SPECIFIKA OBHOSPODAŘOVÁNÍ POZEMKŮ URČENÝCH K PLNĚNÍ FUNKCÍ LESA



Rozložení ploch podle kategorie Les / Neles



POZEMKY URČENÉ K PLNĚNÍ FUNKCÍ LESA - POJEM

Pozemky určené k plnění funkcí lesa jsou (§ 3/1 LZ):

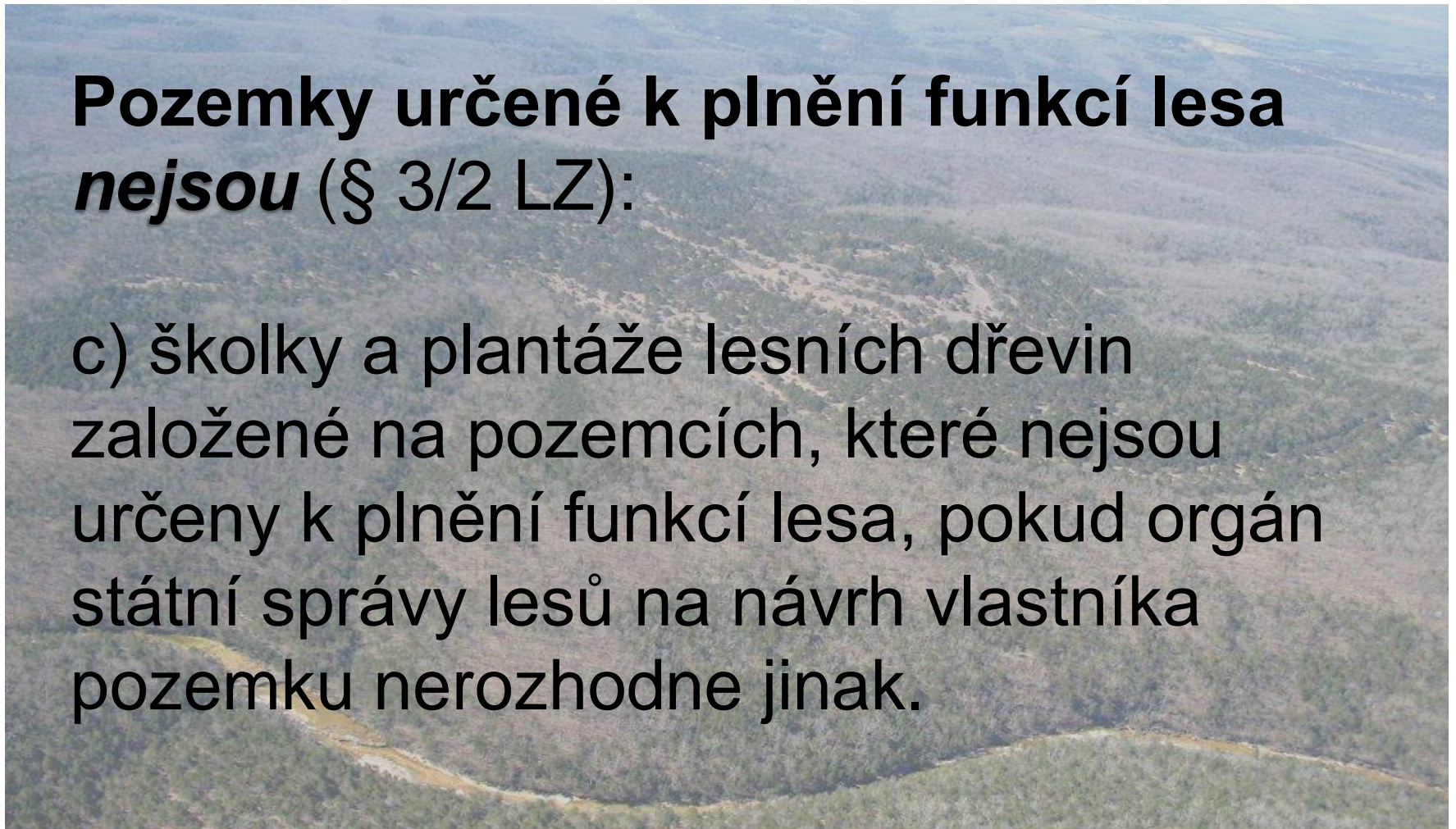
- a) pozemky s lesními porosty a plochy, na nichž byly lesní porosty dočasně odstraněny na základě rozhodnutí OSSL..... (*lesní pozemky*)

- b) zpevněné lesní cesty, drobné vodní plochy, ostatní plochy, pozemky nad horní hranicí dřevinné vegetace (hole), s výjimkou pozemků zastavěných a jejich příjezdních komunikací, a lesní pastviny a políčka pro zvěř, pokud nejsou součástí ZPF ... (*tzv. jiné pozemky*)

POZEMKY URČENÉ K PLNĚNÍ FUNKCÍ LESA - POJEM

Pozemky určené k plnění funkcí lesa *nejsou* (§ 3/2 LZ):

c) školky a plantáže lesních dřevin založené na pozemcích, které nejsou určeny k plnění funkcí lesa, pokud orgán státní správy lesů na návrh vlastníka pozemku nerozhodne jinak.



POZEMKY URČENÉ K PLNĚNÍ FUNKCÍ LESA - POJEM

d) orgán státní správy lesů může:

- nařídít označení příslušnosti „jiných pozemků“ (ad b) k PUPFL
- na návrh vlastníka pozemku rozhodnout jinak u plantáží a lesních školek (ad c)
- prohlásit rozhodnutím za součást PUPFL i další pozemky na návrh nebo se souhlasem jejich vlastníků
- rozhodnout v pochybnostech (*NSS čj. 1 As 89/2008-80*)

POZEMKY URČENÉ K PLNĚNÍ FUNKCÍ LESA

Krajský soud v Ostravě 22A 16/2013:

•KS při posouzení vycházel z dlouhodobé ustálené judikatury , která dospěla k závěru, že při úvaze, zda konkrétní pozemek je či není PUPFL, nemůže správní orgán vycházet pouze z formálního údaje zaznamenaného v KN, naopak, musí se zabývat faktickou povahou předmětného pozemku ke dni, který je rozhodný pro jeho rozhodování, zejména zda takový pozemek skutečně s lesem souvisí a slouží lesnímu hospodářství (materiální kritérium).

Srov. NSS 5 As 94/2008-44

POZEMKY URČENÉ K PLNĚNÍ FUNKCÍ LESA

NSS 5 As 94/2008-44:

- *Pozemek, který není lesním pozemkem ve smyslu § 3(1) písm. a) lesního zákona je přesto pozemkem určeným k plnění funkce lesa, pokud materiálně naplňuje znaky „jiného pozemku“ ve smyslu § 3(1) písm. B) téhož zákona, tedy pokud není součástí ZPF a zároveň s lesem souvisí či slouží lesnímu hospodářství. K závěru o tom, že se jedná o pozemek určený k plnění funkce lesa, nepostačuje, že je daný pozemek takto formálně veden v KN.*

POZEMKY URČENÉ K PLNĚNÍ FUNKCÍ LESA

NSS 1 As 24/2016 - 61:

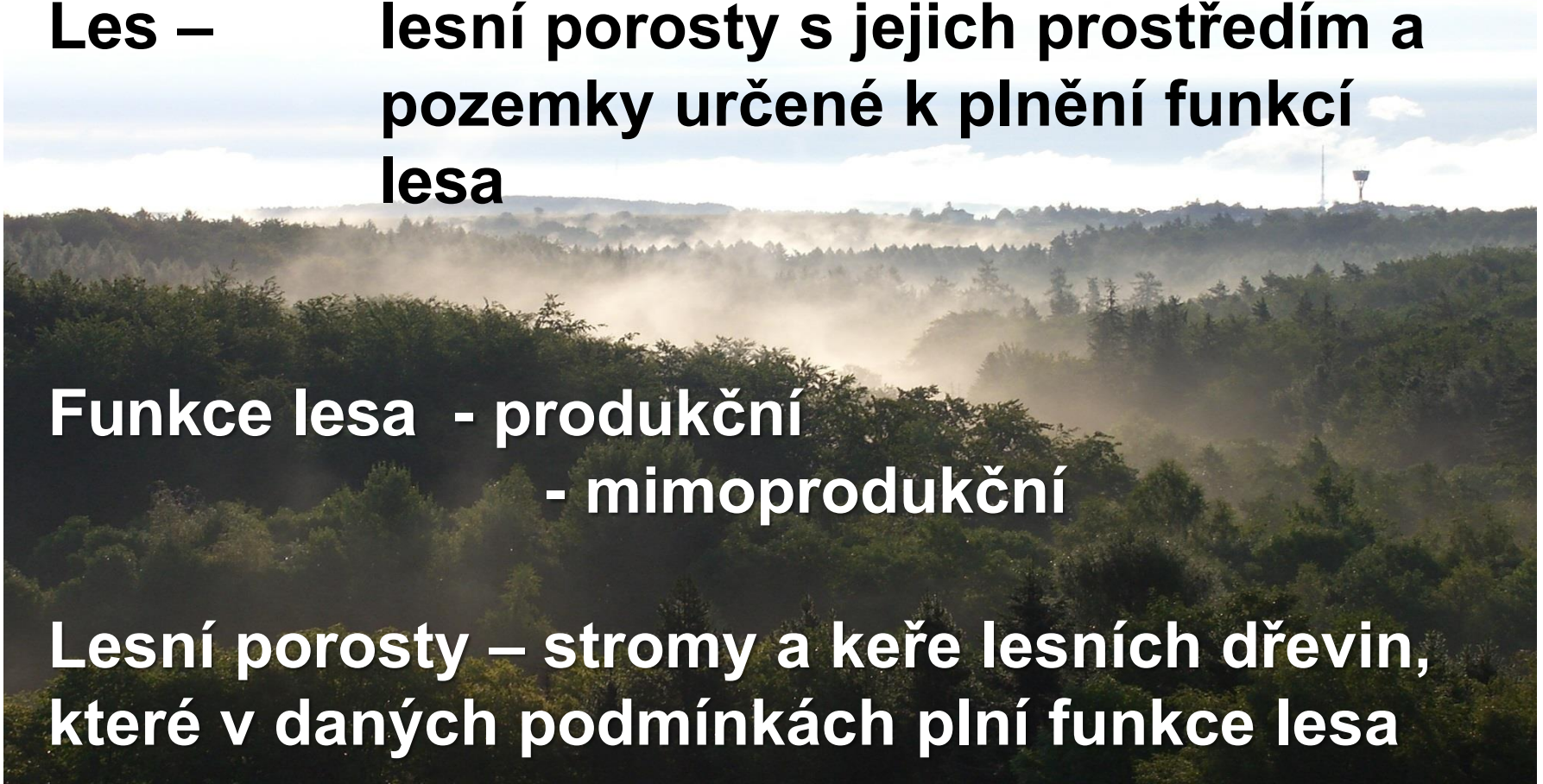
- *Rozhodnutí orgánu státní správy lesů , zda se jedná o pozemky PUPFL je deklaratorním rozhodnutím, jehož účelem je autoritativní konstatování stavu, jaký je a má být, nikoliv změna dosavadního faktického či právního stavu pozemků. **Takové změny lze dosáhnout pouze rozhodnutím o odnětí pozemků sloužících plnění funkcí lesa.** Rozhodnutí „v pochybnostech“ není pouze deklarací stavu **de facto**, ale také **de iure**.*

DALŠÍ ZÁKLADNÍ POJMY

Les – lesní porosty s jejich prostředím a pozemky určené k plnění funkcí lesa

**Funkce lesa - produkční
- mimoprodukční**

Lesní porosty – stromy a keře lesních dřevin, které v daných podmínkách plní funkce lesa



KATEGORIZACE LESŮ

- **Lesy ochranné,**
- **Lesy zvláštního určení,**



Zájem na plnění mimoprodukčních funkcí lesa je nadřazen funkcím produkčním.

- **lesy hospodářské** - lesy, které nejsou zařazeny v kategorii lesů ochranných nebo lesů zvláštního určení.

LESY

Báňka a.s.

Lesy pod vlivem imisí
(ve všech kategoriích lesa) se
zařazují do 4 pásem podle stupněm
poškození těchto porostů imisemi

Lesy vojenské – všechny kategorie

SPECIFIKA PRÁVNÍHO REŽIMU PUPFL

Specifika:



- Majetkoprávní dispozice s PUPFL pozemky
- Vstup na pozemky
- **Hospodaření v lesích**
- **Užívání PUPFL k nelesním účelům**

SPECIFIKA BĚŽNÉHO HOSPODAŘENÍ NA PUPFL

Osnova:

- hospodaření v lese
 - péče o les, jeho výchova, obnova a těžba
 - obecné užívání lesa
 - realizace zabezpečovacích opatření
 - lesní doprava
- užívání PUPFL k nelesním účelům

SPECIFIKA PRÁVNÍHO REŽIMU PUPFL

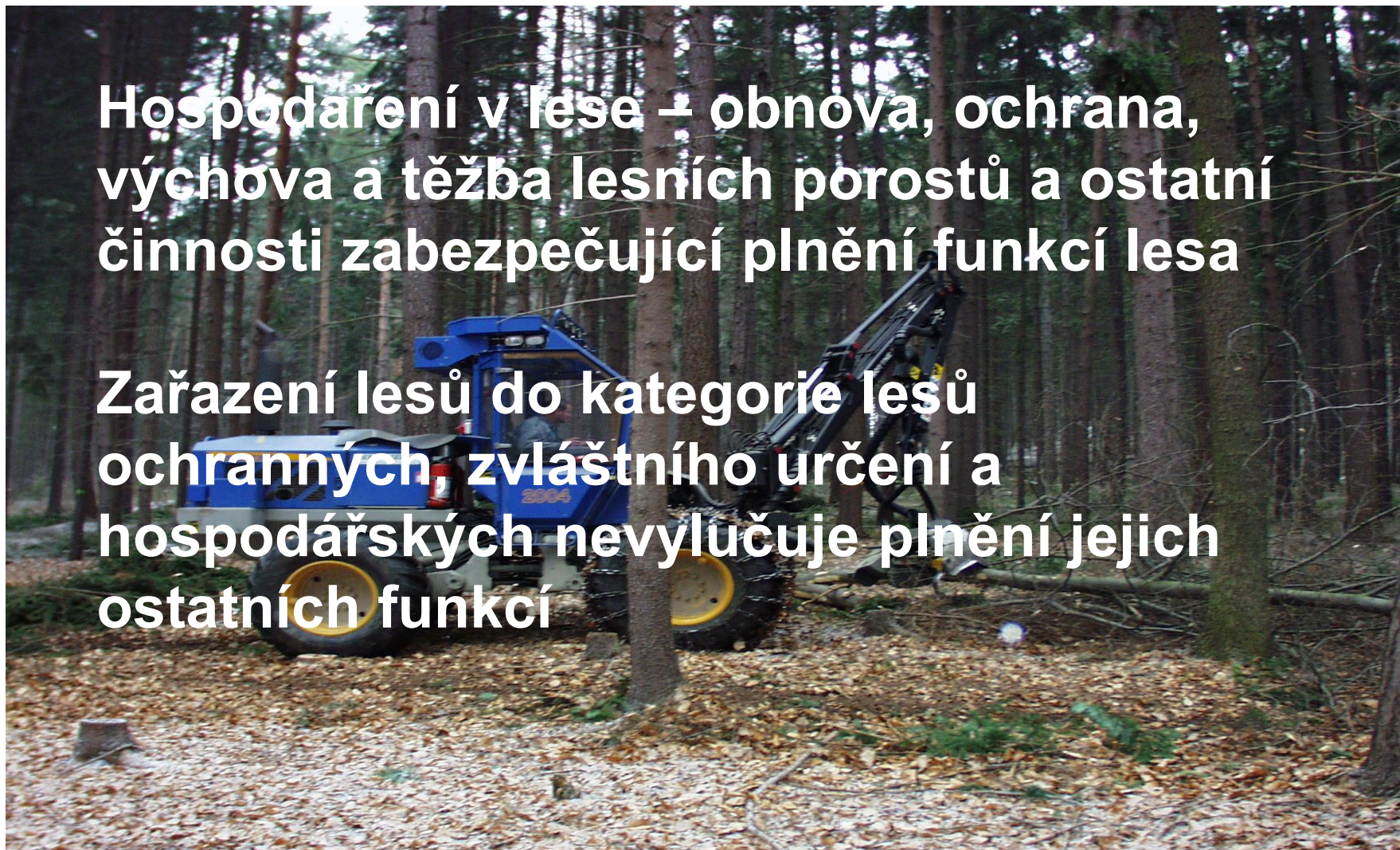
NS 25 Cdo 1211/2001

- *Aby byl naplněn smysl hospodaření v lesích, jímž je zachování lesa a udržování a zlepšování všech funkcí lesa, který je označován za národní bohatství, tvořící nenahraditelnou složku životního prostředí (srov. § 1 lesního zákona), vytváří právní úprava státní správy lesního hospodářství významné možnosti ingerence státu do vztahů vznikajících při užívání lesa. Z tohoto pohledu je zákon o lesích nepochybně normou práva veřejného, neboť zakotvuje řadu oprávnění státu zasahovat v uvedené oblasti jednostrannými úkony do práv a povinností fyzických a právnických osob.*

HOSPODAŘENÍ V LESE

Hospodaření v lese – obnova, ochrana, výchova a těžba lesních porostů a ostatní činnosti zabezpečující plnění funkcí lesa

Zařazení lesů do kategorie lesů ochranných, zvláštního určení a hospodářských nevyklučuje plnění jejich ostatních funkcí



HOSPODAŘENÍ V LESE: Těžba

Těžba:

- předmýtní úmyslná
- mýtní úmyslná
- nahodilá
- mimořádná

Povinnosti vlastníků a nájemců lesa při těžbě:

- přednostně provádět těžbu nahodilou tak, aby nedocházelo k vývinu, šíření a přemnožení škodlivých organismů,
- zákaz provádět těžbu mýtní úmyslnou v lesních porostech mladších než 80 let , resp. 20 let je zakázáno - možnost požádat o výjimku
- omezená výše těžby (závazná celková výše těžeb je nepřekročitelná)
 - lesní hospodářský plán
 - lesní hospodářské osnovy
 - se souhlasem odborného lesního hospodáře.
- omezená velikost holé seče



HOSPODAŘENÍ V LESE: Péče o les

Péče o les - obnova, ochrana a výchova lesních porostů



Povinnosti:

- obnovovat stanoviště vhodnými dřevinami
 - požadavky na reprodukční materiál lesních dřevin
 - zvyšovat odolnost lesa a jeho stabilitu, zejména vhodnou druhovou skladbou dřevin a jejich rozmístěním v porostu,
- holina na lesních pozemcích musí být zalesněna do dvou let a lesní porosty na ní zajištěny do sedmi let od jejího vzniku (§ 31 odst. 6) ;
 - možnost povolit lhůtu delší v odůvodněných případech
 - možnost odchylného postupu při kalamitních situacích (§ 51a)
- vlastník lesa je povinen provádět taková opatření, aby se předcházelo a zabránilo působení škodlivých činitelů na les
 - zjišťovat a evidovat výskyt a rozsah škodlivých činitelů.
 - preventivně bránit vývoji, šíření a přemnožení škodlivých organismů
 - a další.

HOSPODAŘENÍ V LESE:

Lesy ochranné a lesy zvláštního určení (§ 36)

- Vlastníci lesů ochranných - povinnost hospodařit v nich tak, aby byly zajištěny především jejich ochranné funkce.
- Vlastníci lesů zvláštního určení - povinnost strpět omezení při hospodaření v nich



náhrada zvýšených nákladů

- Povinnost v lesech ochranných i zvláštního určení zajistit opatření uložená orgánem státní správy lesů ke splnění účelu sledovaného jejich vyhlášením.



náhrada zvýšených nákladů za provedená opatření

OMEZENÍ HOSPODAŘENÍ V LESE DLE § 36 LZ

IV. ÚS 2005/09

- *Zákonné omezení hospodaření ve veřejném nebo obecném zájmu na základě zákona č. 289/1995 Sb., o lesích a o změně a doplnění některých zákonů (lesní zákon) a zákona č. 114/1992 Sb., o ochraně přírody a krajiny a z něho plynoucí **odškodnění spočívající toliko v náhradě zvýšených nákladů, pokud z omezeného způsobu hospodaření v nich vzniknou** (§ 36 odst. 3 lesního zákona), je v souladu se "spravedlivou rovnováhou" požadovanou článkem 1 Dodatkového protokolu č. 1 k Úmluvě o ochraně lidských práv a základních svobod, který je třeba vykládat, stejně jako celou Úmluvu, takovým způsobem, aby byla zaručena konkrétní a skutečná práva, nikoli práva teoretická a zdánlivá. Omezení vlastnictví, mající na zřeteli tyto zásady, spojené s nárokem vlastníka toliko na náhradu zvýšených nákladů, **není protiústavní.***

OMEZENÍ HOSPODAŘENÍ V LESE (§ 11/3 LZ)

§ 11/3 LZ:

- Vlastník má právo na **náhradu újmy vzniklé v důsledku omezení hospodaření v lese** vůči OSSL, který o omezení rozhodl
 - náhradu může OSSL uložit osobám, v jejichž zájmu rozhodl o omezení (§ 11(3) LZ)
 - *účelem tohoto ustanovení je umožnit vlastníkovi lesa domáhat se náhrady škody, která mu v důsledku omezení hospodaření v lese vznikla, a to po orgánu státní správy, který o omezení rozhodl a nařídil je. Uvedené právo na náhradu újmy není vázáno jen na určitou kategorii lesů (např. jen na lesy zvláštního určení) a působí vůči jakémukoli orgánu veřejné moci při výkonu státní správy, nikoli jen vůči orgánu státní správy lesů. (Viz NS 25 Cdo 4/2008)*

OMEZENÍ HOSPODAŘENÍ V LESE

NS 25 Cdo 4/2008

•Rozhodnutí orgánu státní správy o tom, že vytěžené dřevo bude v označených pásmech ponecháno na místě a asanováno odkorněním, představuje opatření spočívající v omezení hospodaření v lese v rámci zásahu proti kůrovci, které lze nařídit bez ohledu na kategorii lesů. Nejde o omezení hospodaření v lesích ochranných a lesích zvláštního určení podle § 36 zákona č. 289/1995 Sb., ve znění pozdějších předpisů; poškozenému náleží náhrada újmy, spočívající v ušlém zisku v důsledku omezení těžby.

Náhrada za omezení vlastnického práva: III.ÚS 950/17

- *Ústavní soud ve své judikatuře připustil, že mohou nastat situace, kdy sice dochází k omezení vlastnického práva, avšak není nezbytné za toto omezení vlastníkovi poskytovat náhradu. "Vyvlastněním či omezením vlastnického práva je třeba rozumět pouze takové omezení, které vylučuje realizaci vlastnického práva buď zcela, nebo v rozsahu, který podstatnou měrou znemožňuje výkon vlastnického práva v některé z jeho složek."*

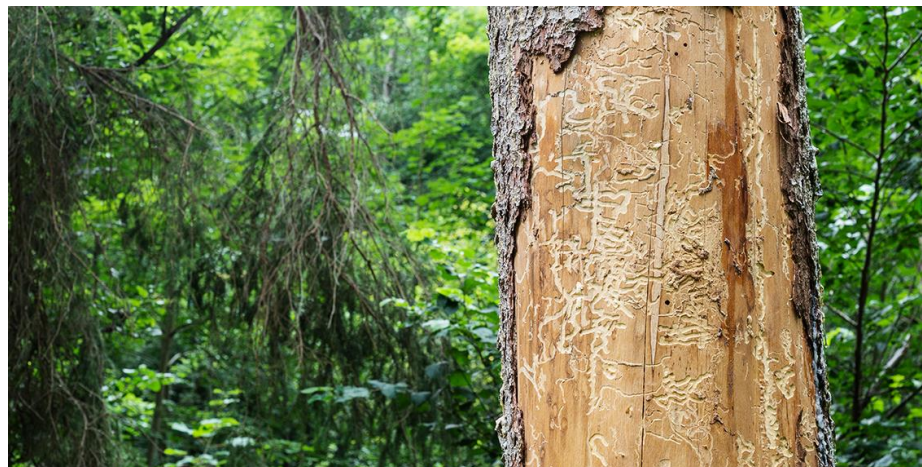
[nález Ústavního soudu ze dne 13. 12. 2006 sp. zn. Pl. ÚS 34/03 (N 226/43 SbNU 541; 49/2007 Sb.), bod 76].

- *Podobný závěr vyplývá i z rozsudku velkého senátu Evropského soudu pro lidská práva ze dne 29. 3. 2010 ve věci Brosset-Triboulet a další proti Francii, stížnost č. 34078/02, § 94. • Za znaky kvalifikovaného omezení vlastnického práva, jež nezbytně vyžaduje poskytnutí náhrady, Ústavní soud ve své rozhodovací činnosti výslovně označil omezení vlastnického práva jdoucí nad rámec povinností, které zákon obecně stanovuje pro všechny subjekty vlastnického práva za dodržení principu rovnosti. Druhou podmínkou, kterou v této souvislosti Ústavní soud připouští, je intenzita omezení vlastnického práva, jež může být vyjádřena více faktory, a to především otázkou rozsahu samotného omezení, a dále délkou trvání takového omezení, tedy zda jde o omezení dočasné nebo trvalé*

[stanovisko pléna Ústavního soudu ze dne 28. 4. 2009 sp. zn. Pl. ÚS-st. 27/09 (ST 27/53 SbNU 885; 136/2009 Sb.), body 17 a 18].

HOSPODAŘENÍ V LESE A KŮROVEC

- Při vzniku mimořádných okolností a nepředvídaných škod v lese je vlastník lesa povinen činit bezodkladná opatření k jejich odstranění a pro zmírnění jejich následků.
- Orgán státní správy lesů může vlastníku lesa nařídit tato opatření:
 - a) omezení nebo zastavení jiných těžeb než těžeb nahodilých ve stanoveném rozsahu a termínu a zpracování těžeb nahodilých ve stanoveném rozsahu a termínu,
 - b) provedení ochranného zásahu směřujícího k zastavení šíření nebo k hubení škodlivých organismů,
 - c) zničení napadených semen a sazenic,
 - d) průkazné označování a evidenci vytěženého dřeva,
 - e) omezení nakládání se dřevem, semeny nebo sazenicemi lesních dřevin.



HOSPODAŘENÍ V LESE A KŮROVEC

- V případech podobných kalamitní situací, kdy plnění povinností ze strany vlastníků lesů není možné, může ministerstvo rozhodnout o nezbytných opatřeních odchylných od ustanovení zákona, týkajících se
 - reprodukčního materiálu lesních dřevin,
 - povinnosti zalesnit holiny a zajistit porost ve stanovené době,
 - působení škodlivých činitelů na les,
 - bezodkladných opatření k odstranění nepředvídaných škod a pro zmírnění jejich následků




OMEZENÍ HOSPODAŘENÍ V LESE

NS 25 Cdo 1211/2001; NS 25 Cdo 119/2003

- *Újma spočívající v ušlém zisku, kterou žalobce učinil předmětem řízení a jejíž náhradu požaduje s poukazem na finanční ztrátu plynoucí z nemožnosti prodat dřevo ze stromů, které pokácel v rámci zásahu proti kůrovci v napadených lokalitách, proto žalobci náleží, pokud bude prokázáno (důkazní břemeno zde leží na žalobci), že v důsledku rozhodnutí žalované mu ušel zisk, jehož by dosáhl za normálního běhu okolností, tj. nebýt předmětného rozhodnutí.*

Obecné užívání lesa

Právo každého:

- vstupovat do lesa na vlastní nebezpečí – tomu je nutno přizpůsobit své jednání a dbát osobní bezpečnosti
- sbírat lesní plody a suchou klest pro vlastní potřebu
- **vlastník lesa neodpovídá za škody na majetku, zdraví nebo životě vzniklé při využití práva, ledaže by škodu způsobil úmyslně**  odstranění výkladových obtíží

Právo chovatelů včel:

- Umísťovat včelstva na lesních pozemcích se souhlasem vlastníka lesa

Obecné užívání lesa

- Zákaz oplocovat les s výjimkou obor, lesních školek apod. (§ 32/8)
- Možnost na návrh vlastníka vstup do lesa dočasně omezit nebo zakázat (§ 19/4)
- Povinnost dbát pokynů vlastníka a dodržovat zákazy uvedené v § 20

Obecné užívání lesa

V lesích je zakázáno (§ 20)

a) rušit klid a ticho, b) provádět terénní úpravy, narušovat půdní kryt, budovat chodníky, stavět oplocení a jiné objekty, c) vyzvedávat semenáčky a sazenice stromů a keřů lesních dřevin, d) těžit stromy a keře nebo je poškozovat, e) sbírat semena lesních dřevin, jmelí a ochmet, f) sbírat lesní plody způsobem, který poškozuje les, g) jezdit a stát s motorovými vozidly, h) vstupovat do míst oplocených nebo označených zákazem vstupu, i) vstupovat do porostů, kde se provádí těžba, manipulace nebo doprava dříví, j) mimo lesní cesty a vyznačené trasy jezdit na kole, na koni, na lyžích nebo na saních, k) kouřit, rozdělávat nebo udržovat otevřené ohně a tábořit mimo vyhrazená místa, l) odhazovat hořící nebo doutnající předměty, m) narušovat vodní režim a hrabat stelivo, n) pást dobytek, umožňovat výběh hospodářským zvířatům a průhon dobytka lesními porosty, o) znečišťovat les odpady a odpadky.

- Rozdělávat nebo udržovat otevřené ohně je zakázáno také do vzdálenosti 50 m od okraje lesa.
- Organizované nebo hromadné sportovní akce lze v lese konat na základě oznámení orgánu státní správy lesů....

Obecné užívání lesa

- Zákazy se nevztahují na činnosti, které jsou prováděny při hospodaření v lese.
- Zákazy nevztahující se na vlastníka
- Zákazy vztahující se na každého (i na vlastníka lesa, nájemce nebo toho, kdo užívá les z jiného právního důvodu).
- Výjimky ze zákazů na základě povolení vlastníka lesa nebo zákona.
- *(Viz usnesení I ÚS 3054/18 o nutnosti získat výjimku ze zákazu jízdy motorovými vozidly pro vlastníka nemovitosti)*

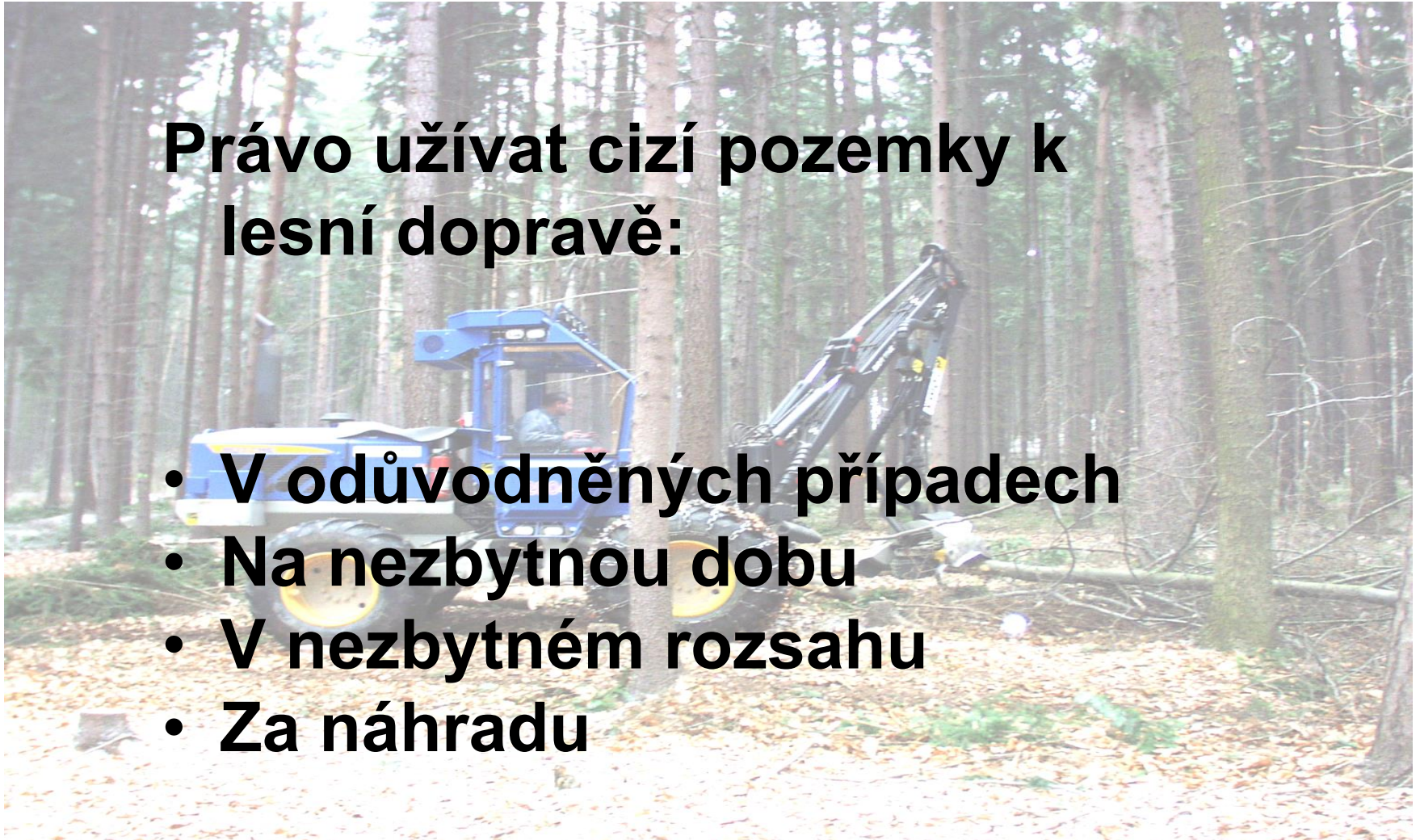
Realizace zabezpečovacích prací

- Povinnost vlastníků nemovitostí anebo investorů staveb zabezpečit své nemovitosti před škodami majícími původ na PUPFL (sesuvy půdy apod.) (§ 22)
 - Na vlastní náklad – **povinnost** nebo **oprávnění**? (viz rozsudek KS v Ústí nad Labem č.j. CA 85/2005-34)
 - Rozsah zabezpečovacích opatření stanoví OSSL
 - Povinnost vlastníků lesů strpět realizaci opatření
- vyžaduje-li to změnu ve způsobu hospodaření v lese nebo omezení ve využívání pozemků určených k plnění funkcí lesa, **rozhodne orgán státní správy lesů o dalších opatřeních a určí, kdo ponese náklady s tím spojené** a kdo nahradí vlastníku lesa případnou újmu.

Lesní doprava

Právo užívat cizí pozemky k lesní dopravě:

- **V odůvodněných případech**
- **Na nezbytnou dobu**
- **V nezbytném rozsahu**
- **Za náhradu**



UŽÍVÁNÍ LESA K JINÝM ÚČELŮM

Nikdo nesmí bez povolení užít lesní pozemky k jiným účelům, pokud tento zákon nestanoví jinak. (§11(4))

Principy (§ 15 a násl.):

- Princip legality
- Přednostní využití méně významných pozemků
- Nenarušovat organizaci území
- Princip rekultivace
- Soulad s ÚPD (stavby pro rekreaci)
- Trvalost / dočasnost
- Úplatnost



UŽÍVÁNÍ LESA K JINÝM ÚČELŮM

- Stanovisko OSSL k návrhům ÚPD
- **Závazné stanovisko** OSSL pro účely rozhodování podle zvláštních předpisů (§ 14/2 LZ) (Viz usnesení I ÚS 75/18)
- Závazné stanovisko OOP dle § 4 ZOPK:
 - K zásahům do lesa coby VKP
 - K odlesňování a zalesňování pozemků nad 0,5 ha
 - K výstavbě lesních cest a svážnic
 - K výstavbě lesních melioračních systémů
- Územní rozhodnutí/územní souhlas
- **Souhlas s vynětím z PUPFL**

UŽÍVÁNÍ LESA K JINÝM ÚČELŮM

Souhlas k vynětí pozemků a omezení jejich využívání:

- výjimky (§ 15/3)
- správní rozhodnutí
- předchází mu pravomocné územní rozhodnutí/souhlas
- zakládá změnu druhu pozemku

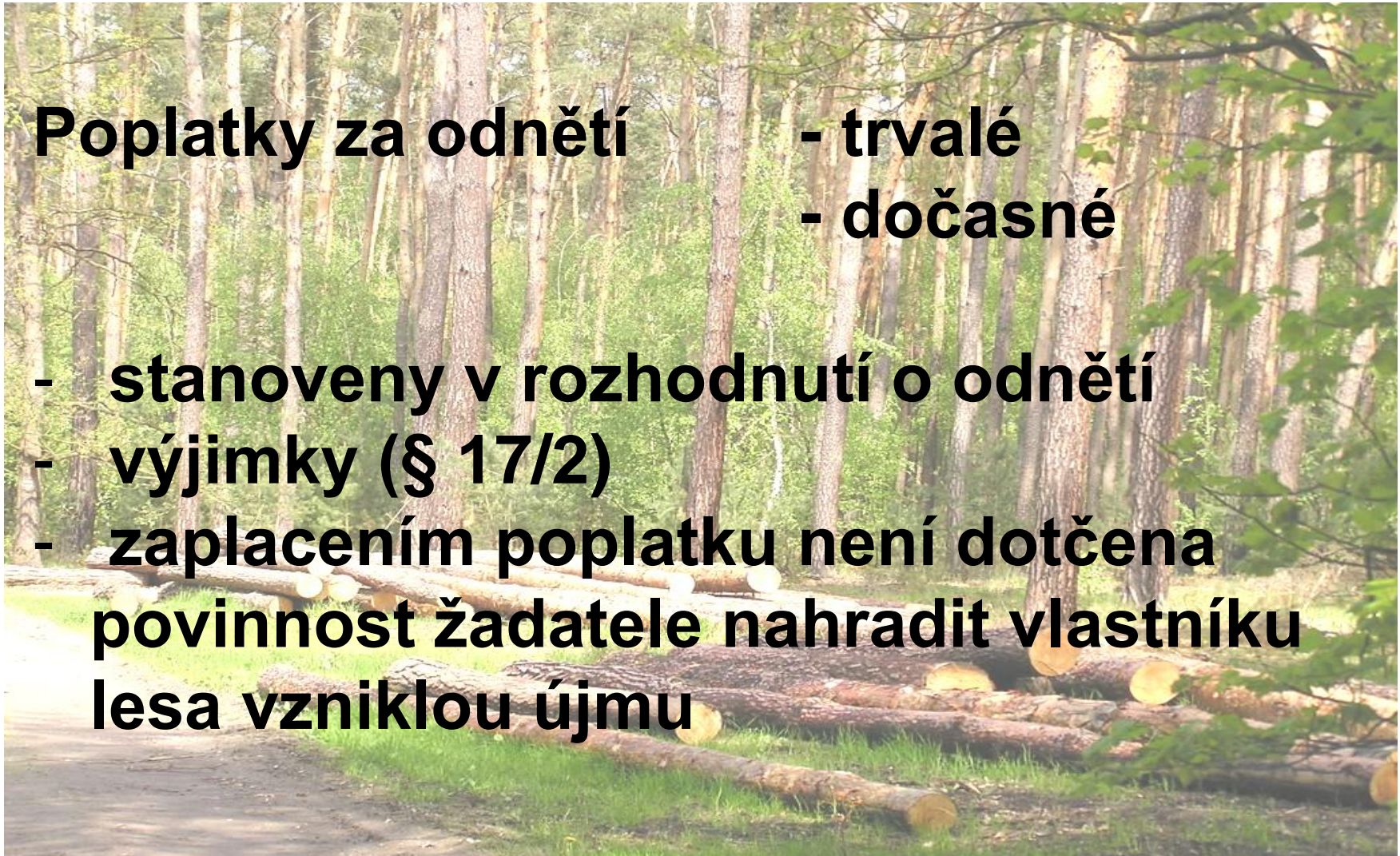


UŽÍVÁNÍ LESA K JINÝM ÚČELŮM

Poplatky za odnětí

- trvalé
- dočasné

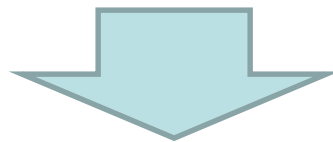
- stanoveny v rozhodnutí o odnětí
- výjimky (§ 17/2)
- zaplacením poplatku není dotčena povinnost žadatele nahradit vlastníku lesa vzniklou újmu



UŽÍVÁNÍ LESA K JINÝM ÚČELŮM

Nikdo nesmí bez povolení užít lesní pozemky k jiným účelům, pokud tento zákon nestanoví jinak. (§11(4))

- odnětí pozemků ze PUPFL v rozporu se zákonem



- přeštupek v režimu LS anebo SZ