



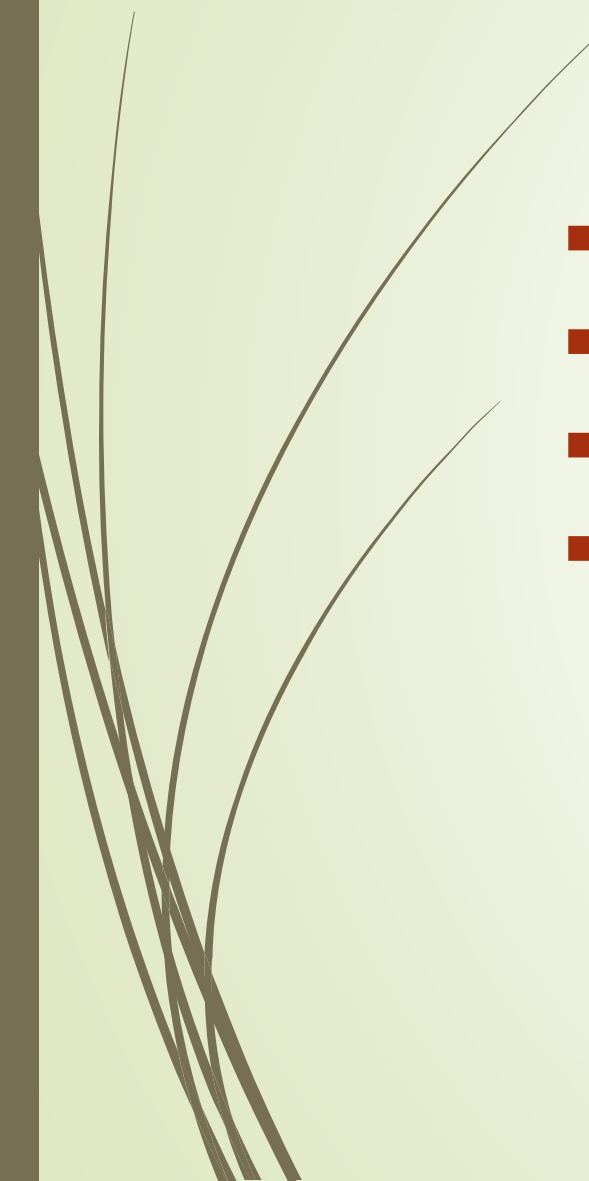
Nástroje právní regulace zdrojů znečišťování a poškození ŽP

MX001Zk 2020

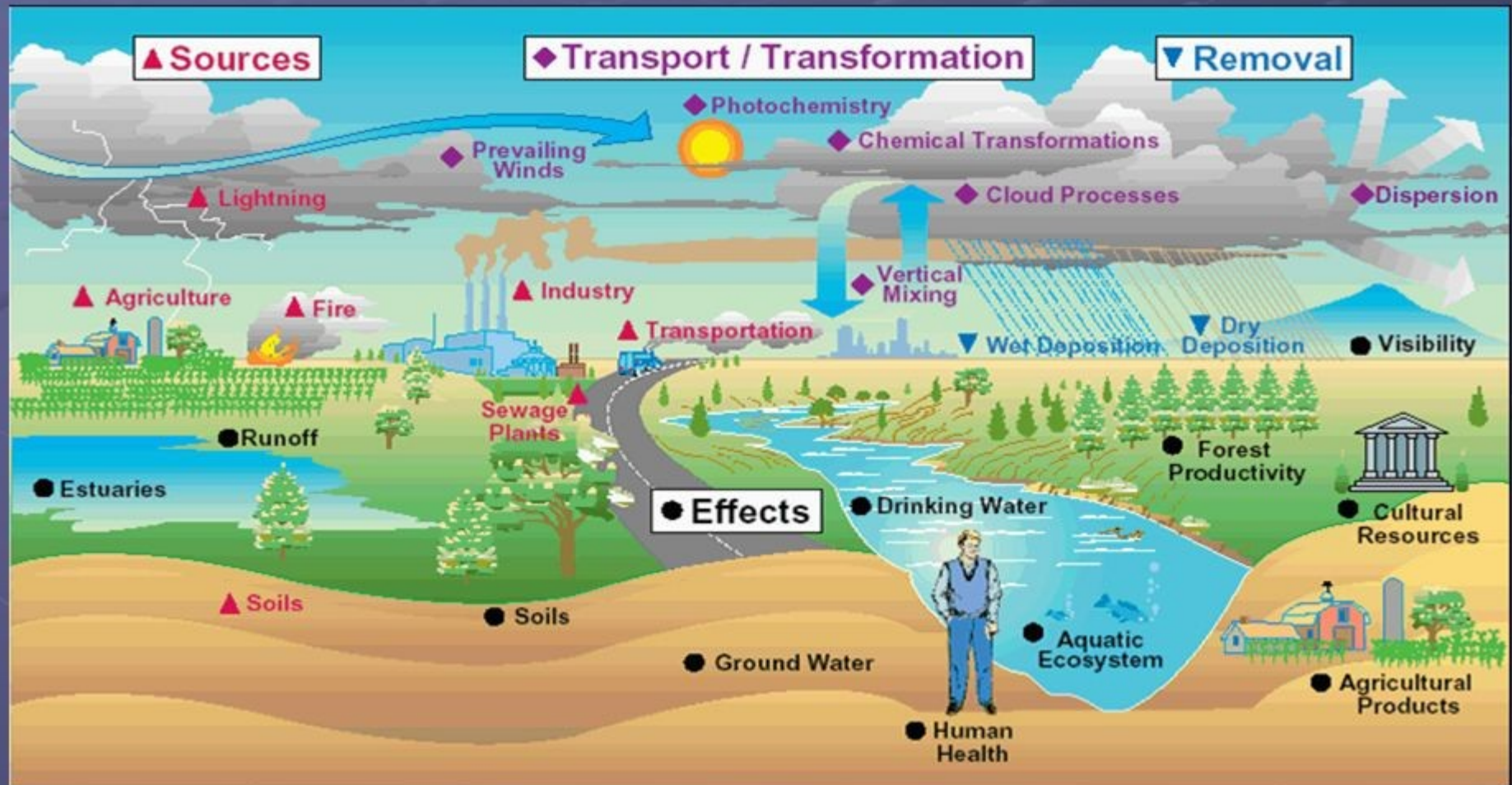
Ilona Jančářová



OSNOVA

- Základní přístupy k regulaci znečišťování
 - Ochrana ovzduší
 - Ochrana vod
 - Vazby k ochraně přírody
- 

Environmental Pollution



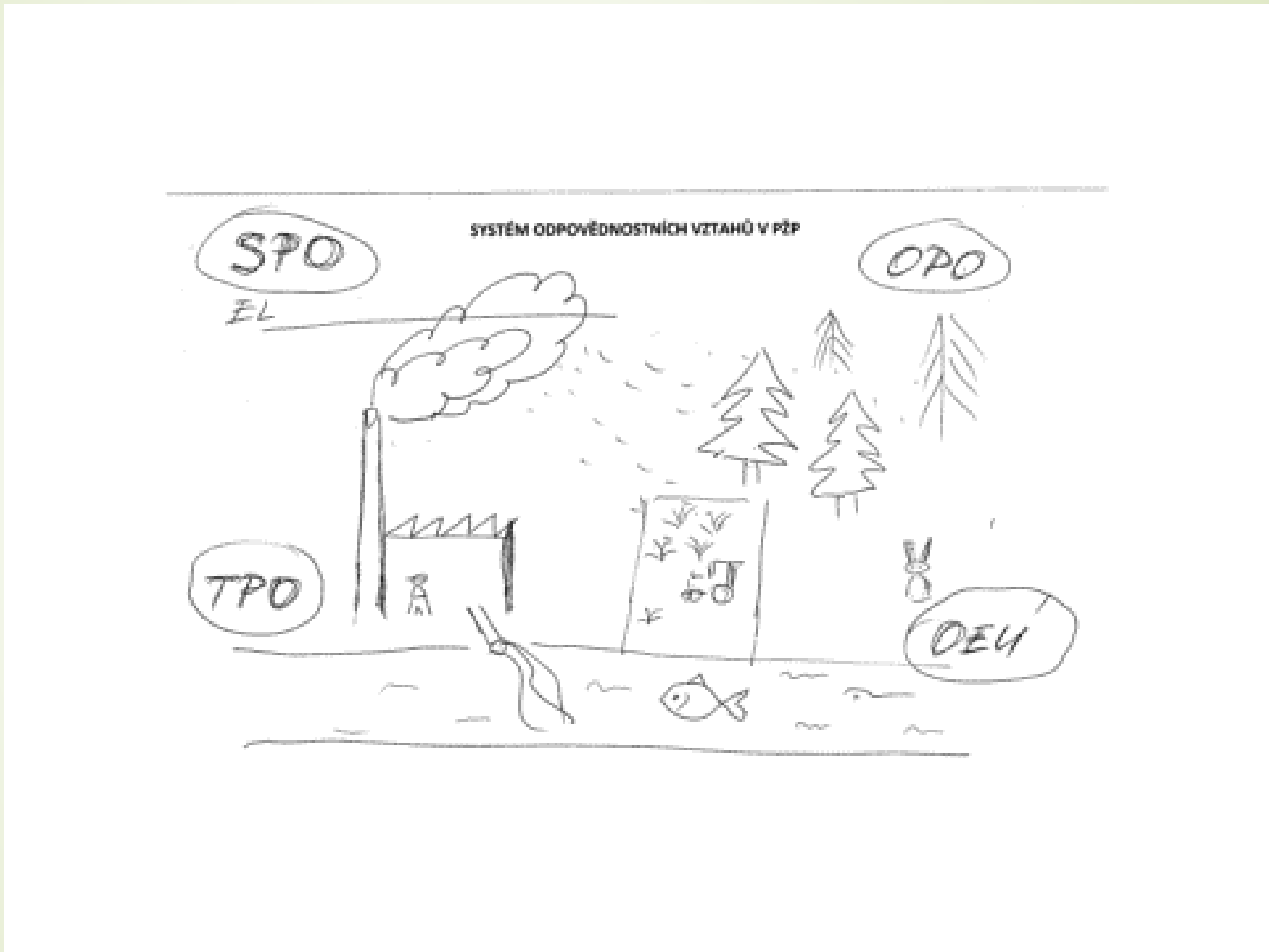
ZDROJE ZNEČIŠŤOVÁNÍ A POŠKOZOVÁNÍ ŽP

Vlivy na životní prostředí:

- ▶ znečišťování ovzduší,
- ▶ znečišťování vod,
- ▶ znečišťování a zábory půdy a lesa
- ▶ negativní vliv na přírodu

Zdroj:

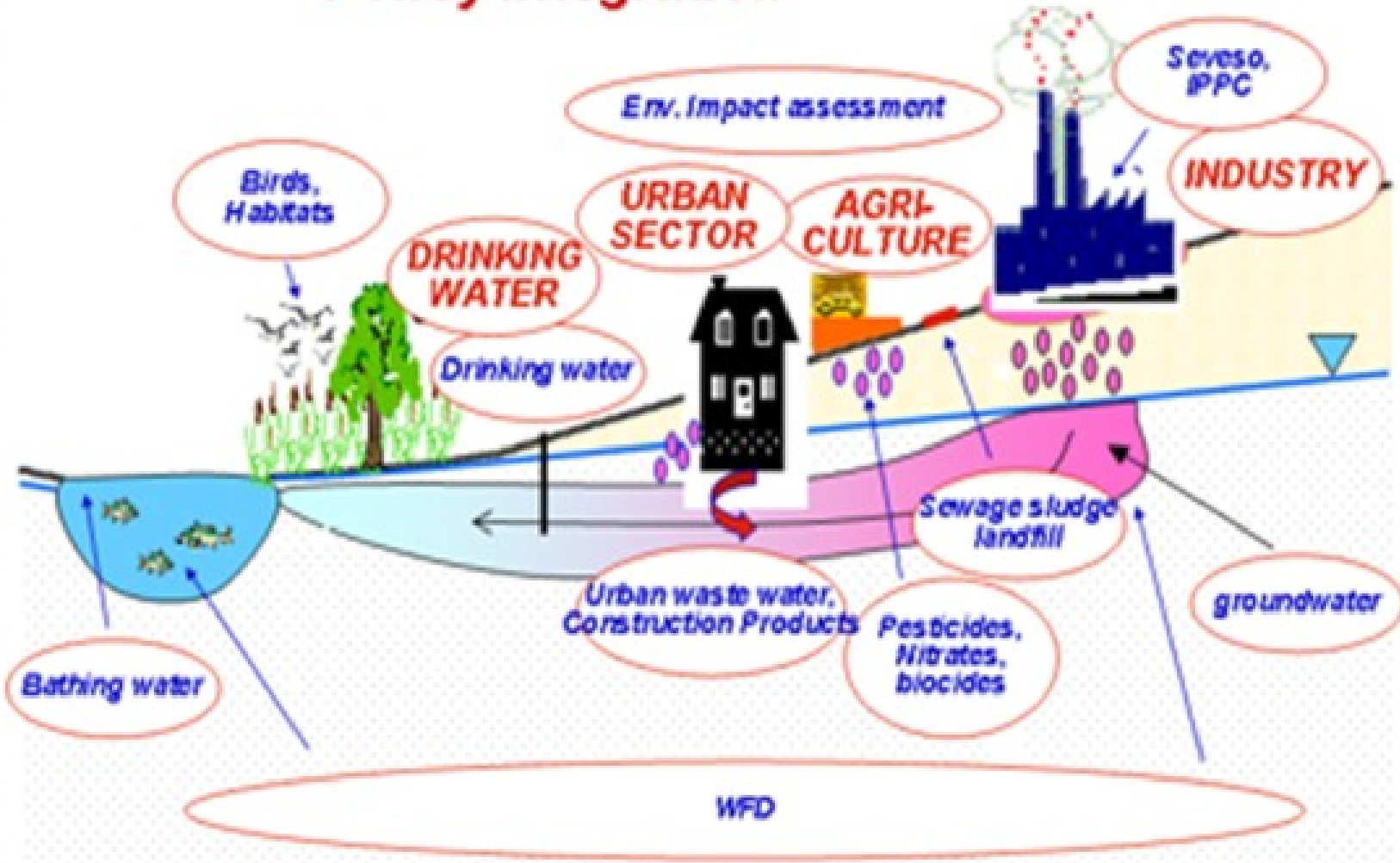
- ▶ Průmyslová výroba
- ▶ Rozvojové činnosti, výstavba
- ▶ Chemické látky
- ▶ Odpadové hospodářství
- ▶ Těžba
- ▶ Zemědělská výroba
- ▶ Rekreační outdoorové aktivity
- ▶ Doprava



PRÁVNÍ REGULACE NA OCHRANU ŽP

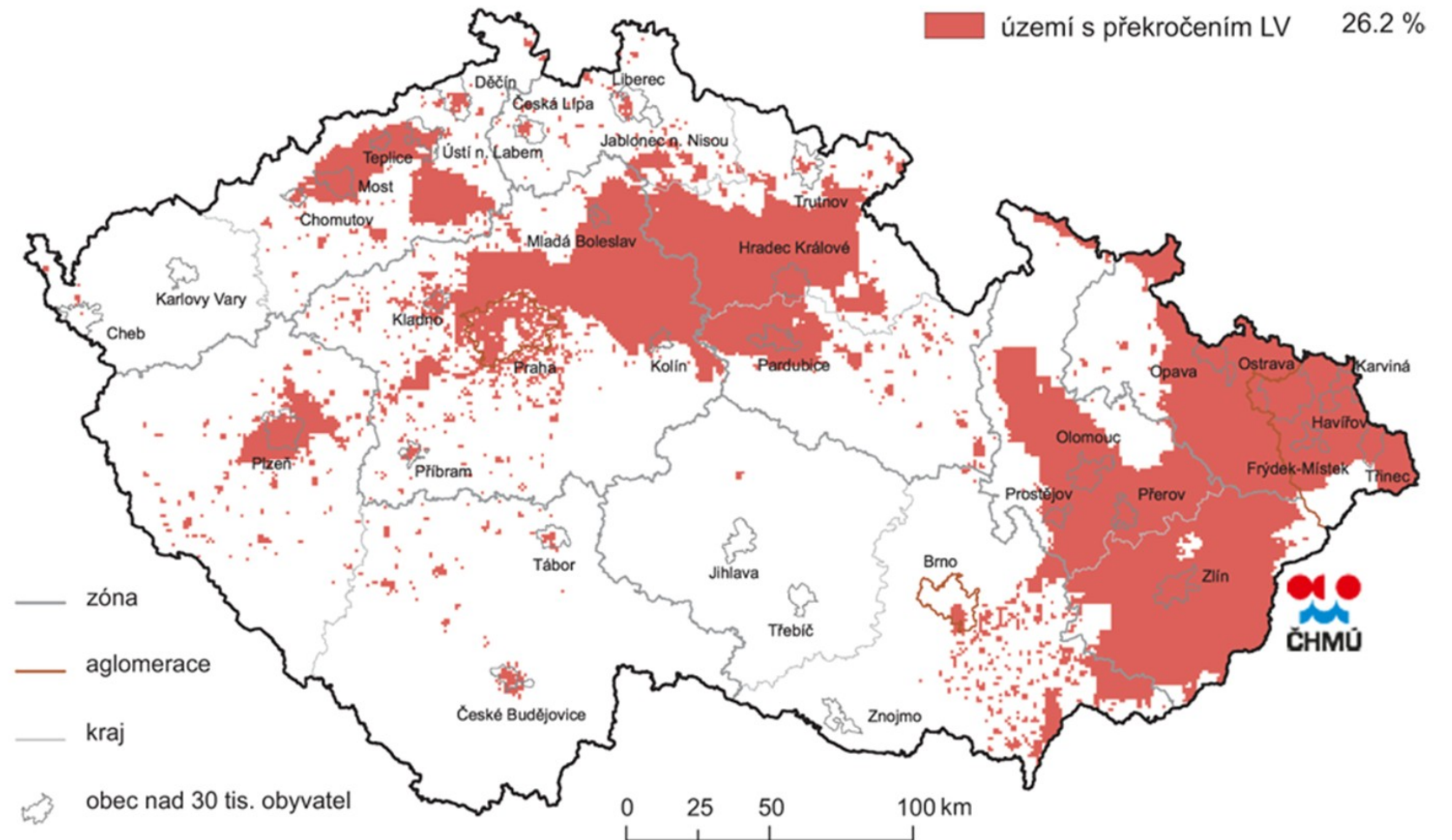
- Regulace soukromoprávní (sousedská práva, závazky z deliktů)
- Regulace veřejnoprávní - vertikální (složková)
 - horizontální (průřezová)
- Regulace
 - přímá (direktivní nástroje)
 - nepřímá (ekonomické nástroje)
- Regulace
 - vztahující se ke zdrojům znečišťování
 - vztahující se k místu/součásti prostředí

Policy integration

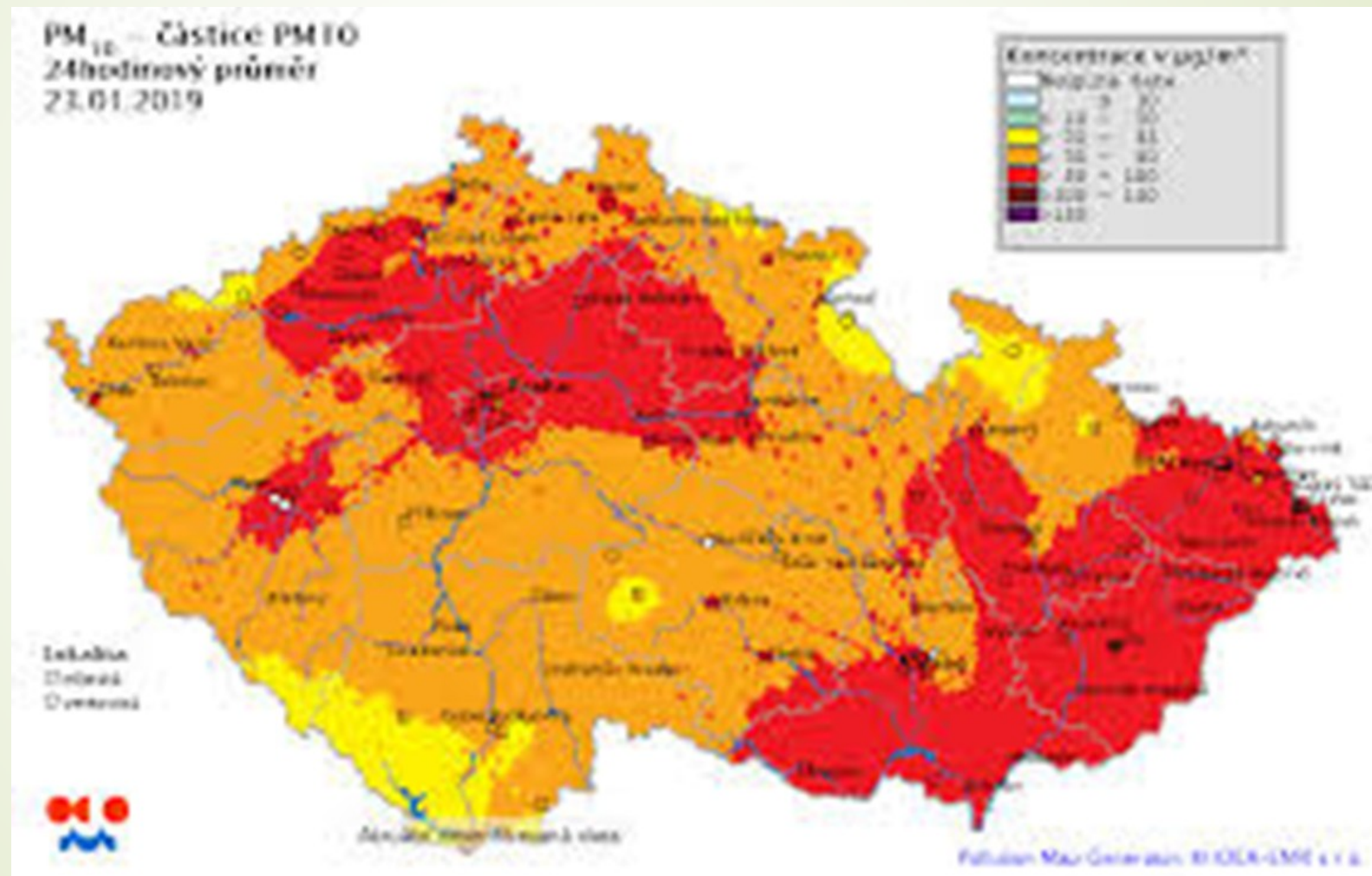


OVZDUŠÍ

Vyznačení oblastí s překročenými imisními limity pro ochranu zdraví bez zahrnutí přízemního ozonu, 2017



OVZDUŠÍ



KDO a JAK za to může?

- chybně nastavené limitní hodnoty?
- průmyslové podniky, které nedodržují podmínky provozu?
- automobilová doprava (výrobci, provozovatelé, obce?)
- špatné rozptylové podmínky?
- přeshraniční znečištění?
- lokální topeniště?
- způsob monitorování?
- úřady?



OVZDUŠÍ - PRAMENY PRÁVNÍ ÚPAVY

- **Z. č. 201/2012 Sb., o ochraně ovzduší**, ve znění č.
403/2020 Sb.
- Z.č. 56/2001 Sb., o podmínkách provozu vozidel na pozemních komunikacích ve znění pozdějších předpisů
- Z.č. 361/2000 Sb., o provozu na pozemních komunikacích (zákon o silničním provozu, ve znění pozdějších předpisů
- prováděcí předpisy (vyhlášky, nařízení vlády)

OVZDUŠÍ - ZÁKLADNÍ POJMY

Pojmy:

- Ovzduší
- Znečišťující látky (antropogenní činnost)
- Znečišťování ovzduší
- Úroveň znečištění ovzduší
- Provozovatel zdroje znečišťování (PO, FO) aj.

Kategorizace - stacionární zdroje znečišťování ovzduší

- a) vyjmenované (v příloze č. 2 ZoO)
- b) nevyjmenované (ostatní, v příloze neuvedené)



ZNEČIŠŤOVÁNÍ OVZDUŠÍ - NÁSTROJE REGULACE

- Limity znečištění a znečišťování
- Administrativní nástroje
- Povinnosti osob
- Monitoring, oznamování, evidence
- Koncepční nástroje
- Územní ochrana
- Autorizace
- Ekonomické nástroje
- Sankce

SYSTEM ODPOVEDNOSTNICH VZTAHU V PEP



ZNEČIŠŤOVÁNÍ OVZDUŠÍ - NÁSTROJE REGULACE

Regulace zdroje znečišťování

- ▶ emisní limity
- ▶ technické podmínky provozu
- ▶ emisní stropy (stanoví se pro stacionární zdroj, skupinu stacionárních zdrojů, provozovnu, vymezené území)

Regulace stavu ovzduší

- ▶ hodnoty imisních limitů (Příloha č. 1 ZOO)
- ▶ četnost překročení pro jednotlivé znečišťující látky





ZNEČIŠŤOVÁNÍ OVZDUŠÍ - KONCEPČNÍ NÁSTROJE REGULACE

národní program snižování emisí ČR

- zpracovává jej MŽP; je povinno jej oznámit EK 1x za 4 roky

programy ke zlepšování kvality ovzduší

- pouze pro zóny nebo aglomerace, v nichž dochází k překračování imisních limitů
- zpracovává a vydává je MŽP - **formu OOP novela zrušila!!!**
- vyhlášují se ve Věstníku MŽP
- obec a kraj přijme svůj **časový plán provádění opatření** v návaznosti na program



- **co nejdříve dosáhnout imisních limitů**



ZNEČIŠŤOVÁNÍ OVZDUŠÍ - ADMINISTRATIVNÍ NÁSTROJE REGULACE

Stanoviska a povolení orgánů ochrany ovzduší:

- Stanovisko k politice územního rozvoje a ÚPD (MŽP a KÚ)
- Závazné stanovisko k umístování staveb:
 - - KÚ u zdrojů uvedených v Příloze č. 2
 - - OÚRP u zdrojů v příloze 2 neuvedených
 - - MŽP u staveb pozemních komunikací o stanovené kapacitě
- Závazné stanovisko ke stavbě stac. zdrojů v Příloze 2 (KÚ)
- Závazné stanovisko k územnímu a stavebnímu řízení a k řízení o vydání kolaudačního souhlasu u ostatních zdrojů (OÚRP)
- Povolení provozu stacionárního zdroje v příloze 2 (KÚ) aj.

Kompenzační opatření v oblastech nadlimitně znečištěných

ZNEČIŠŤOVÁNÍ OVZDUŠÍ - NÁSTROJE REGULACE

➤ **Povinnosti:**

➤ Obecné povinnosti PO a FO (§ 16)

➤ Povinnosti provozovatelů stacionárních zdrojů (§ 17)

- obecné (odst. 1)

- specifické pro zdroje uvedené v příloze č. 2

(odst. 2)

➤ **Poplatky za znečišťování ovzduší**

➤ **Sankční nástroje:**

- opatření ke zjednání nápravy


- pokuty

- zastavení provozu

Příklad z praxe

Věc: **Žádost o povolení k provozu řezání laminátových desek laserovou technikou**

- povolení k provozu ➔ správné rozhodnutí, zahrnující stanovení podmínek provozu (limity aj. požadavky)
- povinnost dodržovat podmínky provozu, jinak hrozba sankce
- obava z nadměrně obtěžujícího zápachu i při splnění podmínek provozu
- obava z nedodržování podmínek povolení
- veřejnoprávní prostředky k obraně vlastníků okolních objektů
- soukromoprávní prostředky k obraně vlastníků okolních objektů
- vydání povolení k provozu ➔ dopady do soukromoprávní sféry



SMOGOVÁ SITUACE - ZVLÁŠTNÍ OCHRANA OVZDUŠÍ

- stav mimořádně znečištěného ovzduší, kdy úroveň znečištění oxidem siřičitým, oxidem dusičitým, částicemi PM10 nebo troposférickým ozonem překročí některou z prahových hodnot uvedených v příloze č. 6
- imisní limit pro PM10 – 50 ug/m³
- informativní prahová hodnota – 100 ug/m³
- regulační prahová hodnota – 150 ug/m³

SMOGOVÁ SITUACE - ZVLÁŠTNÍ OCHRANA OVZDUŠÍ

Zvláštní ochrana ovzduší se zajišťuje:

- ▶ nepřetržitým sledováním úrovně znečištění ovzduší,
- ▶ stanovením zón a aglomerací se zhoršenou kvalitou ovzduší,
- ▶ zpracováním programů ke zlepšení kvality ovzduší,
- ▶ stanovením prahových hodnot pro vznik a ukončení smogové situace (informativní a regulační hodnoty),
- ▶ vyhlásováním vzniku smogové situace (MŽP)
- ▶ stanovením zvláštních podmínek provozu pro případy překročení regulační prahové hodnoty u vyjmenovaných zdrojů v Příloze 2 ZoO (KÚ),
- ▶ regulačními řády k omezení provozu silničních vozidel (obec),
- ▶ zveřejňováním informací o vzniku smogové situace,
- ▶ stanovením nízko-emisních zón,
- ▶ stanovením zvláštních podmínek provozu v nízko-emisních zónách pro případy vzniku smogové situace.

PRÁVNÍ REGULACE NA OCHRANU VOD

- **ČHMÚ: Většina podzemní vody v ČR je znečištěna pesticidy**

Podzemní voda v Česku je znečištěná pesticidy, které ve značné míře pocházejí z pěstování řepky a kukuřice jako biopaliv. Informuje o tom ekonomický portál iHNED s tím, že znečištění prokázalo rozsáhlé čtyřleté sledování téměř sedmi stovek zdrojů.

<https://www.nase-voda.cz/chmu-vetsina-podzemni-vody-cr-je-znecistena-pesticidy/> (1.11.2020)



Několik desítek tun ryb uhynulých v řece Bečvě otrávil kyanidy. Potvrdily to výsledky rozborů vzorků vody, řekla ve čtvrtek mluvčí České inspekce životního prostředí Radka Nastoupilová. Podle odborníků zůstala řeka po kontaminaci mrtvá.

https://www.irozhlas.cz/zpravy-domov/reka-becva-havarie-otrava-mrtve-ryby-pricina_2009241030_ako (11.11.2020)



PRÁVNÍ REGULACE NA OCHRANU VOD

Jakost povrchových vod 1991-1992

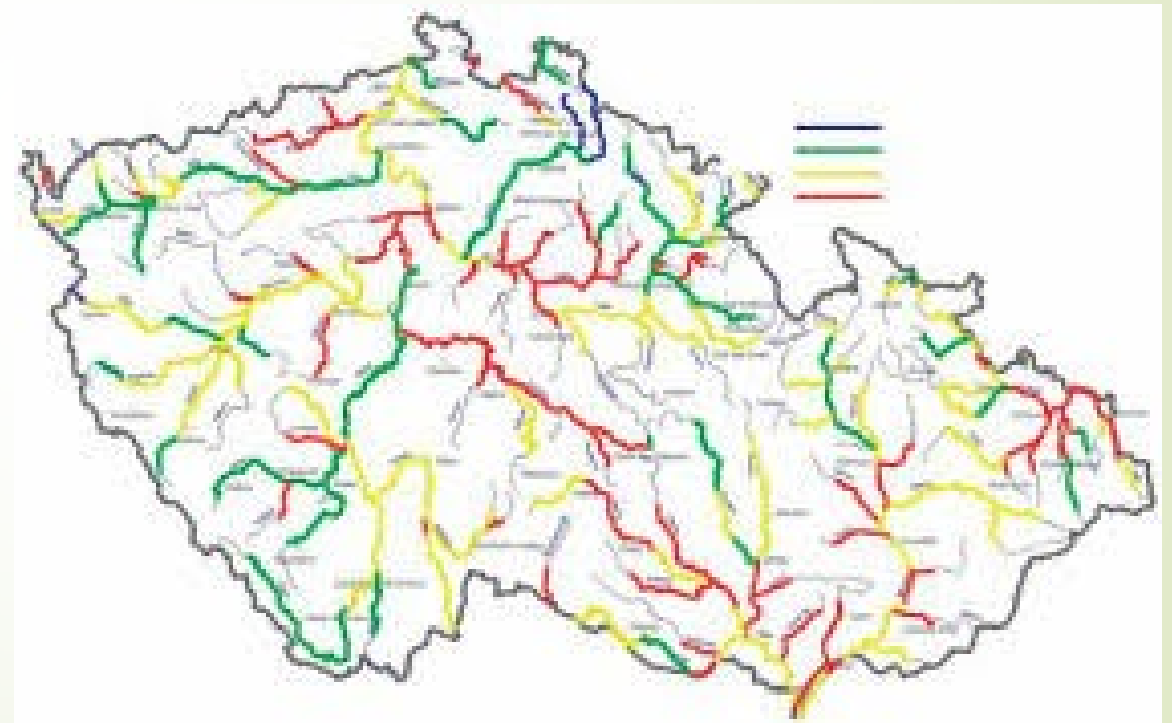
[https://www.mzp.cz/web/edice.nsf/762AF7AB858BED14C125757500489038/\\$file/OOV-voda_cz_web-2009.pdf](https://www.mzp.cz/web/edice.nsf/762AF7AB858BED14C125757500489038/$file/OOV-voda_cz_web-2009.pdf)

I. a II. neznečištěná a mírně znečištěná voda

III. znečištěná voda

IV. silně znečištěná voda

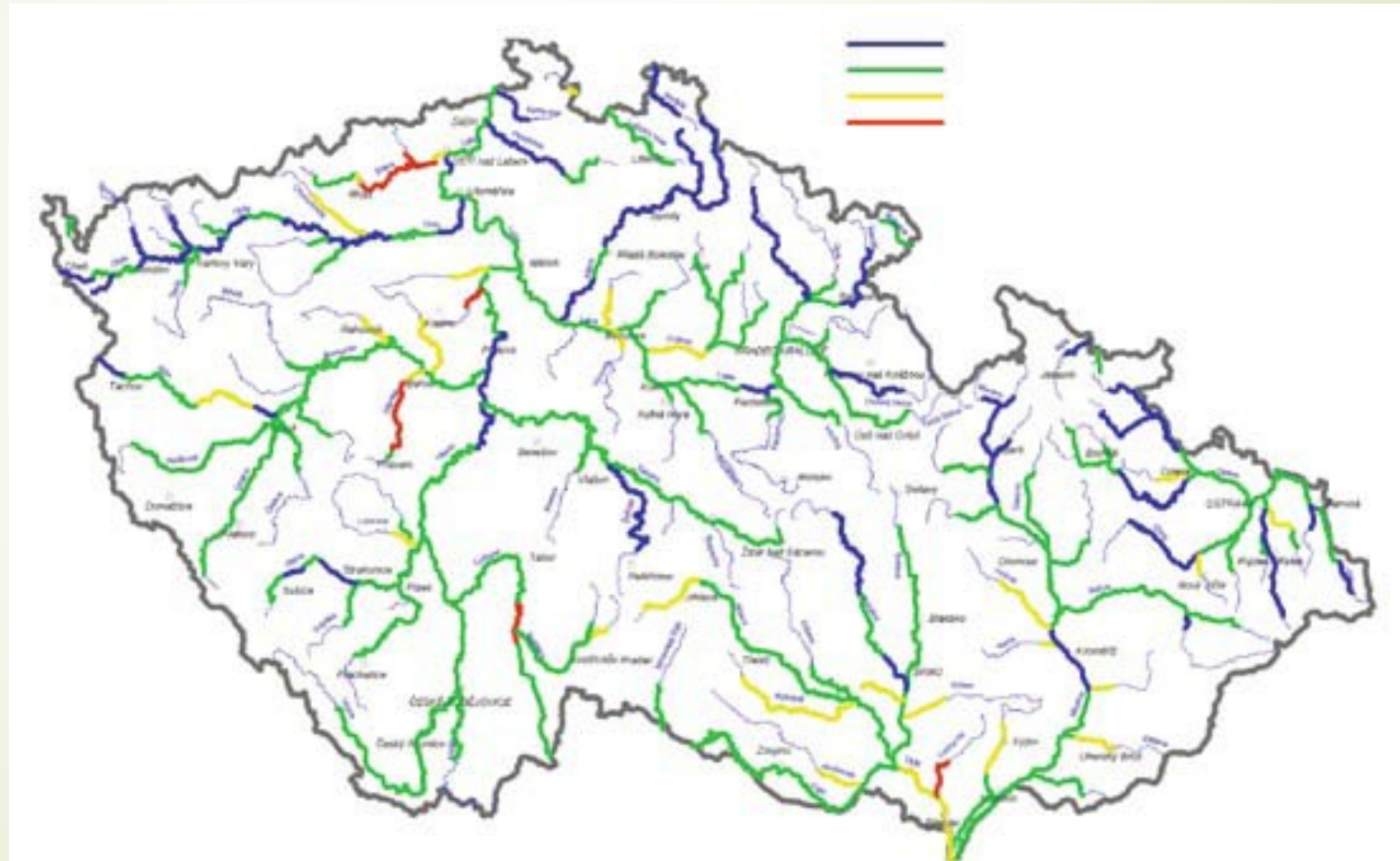
V. velmi silně znečištěná voda



PRÁVNÍ REGULACE NA OCHRANU VOD

Jakost povrchových vod 2006-2007

[https://www.mzp.cz/web/edice.nsf/762AF7AB858BED14C125757500489038/\\$file/OOV-voda_cz_web-2009.pdf](https://www.mzp.cz/web/edice.nsf/762AF7AB858BED14C125757500489038/$file/OOV-voda_cz_web-2009.pdf)





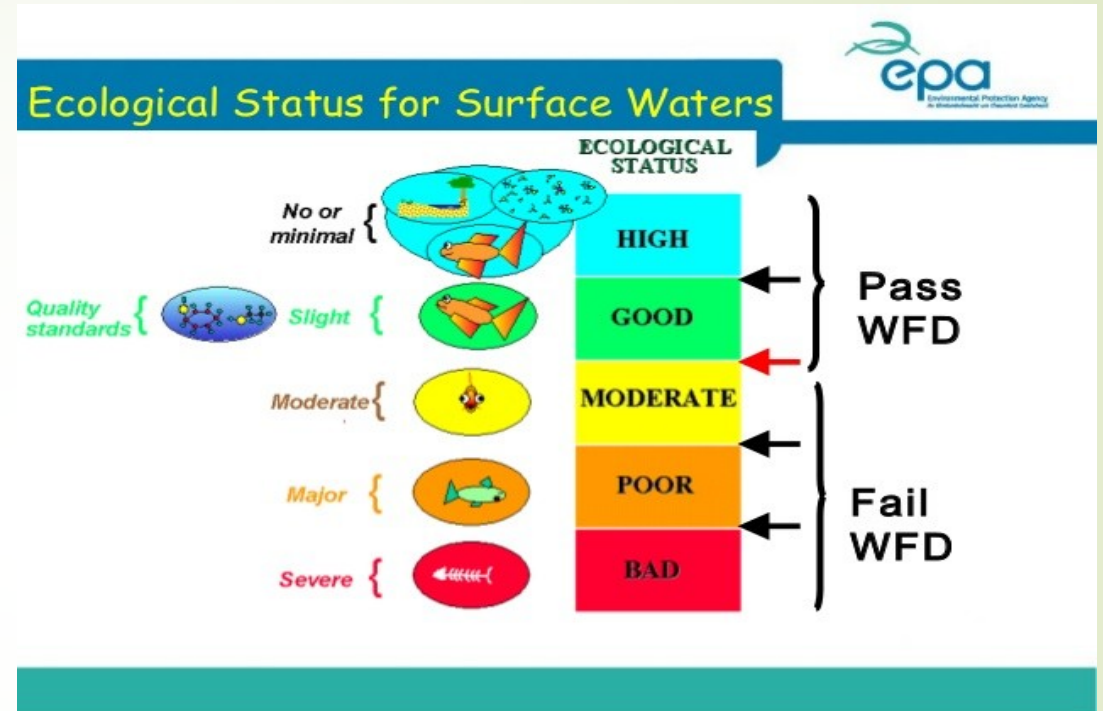
RÁMCOVÁ VODNÍ SMĚRNICE 2000/60/ES

- Základní cíl ➡ dosáhnout dobrého ekologického a chemického stavu všech vod na území EU do roku 2015
- Stavem povrchových vod se rozumí obecné vyjádření stavu útvaru povrchové vody určené ekologickým nebo chemickým stavem, podle toho, který je horší.
- Stavem podzemních vod se rozumí obecné vyjádření stavu útvaru podzemní vody určené kvantitativním nebo chemickým stavem, podle toho, který je horší.

WATER FRAMEWORK DIRECTIVE

Classification – 5 status classes:

- high,
- good,
- moderate,
- poor,
- bad



'High status' is defined as the biological, chemical and morphological conditions associated with no or very low human pressure.



OCHRANA VOD

PRAMENY PRÁVNÍ ÚPRAVY

- Zákon č. 254/2001 Sb., o vodách, ve znění č.
403/2020 Sb.

ZÁKLADNÍ POJMY


- Vody
 - povrchové
 - podzemní
 - ostatní (důlní, odpadní, minerální a léčivé)

ZÁKLADNÍ POJMY

- **Vodní toky** jsou povrchové vody tekoucí vlastním spádem v korytě trvale nebo po převažující část roku, a to včetně vod v nich uměle vzdutých. Jejich součástí jsou i vody ve slepých ramenech a v úsecích přechodně tekoucích přirozenými dutinami pod zemským povrchem nebo zakrytými úseky.
- **Vodní toky jsou významným krajinným prvkem dle ZOPK!**
- **Povrchové a podzemní vody nejsou předmětem vlastnictví a nejsou součástí ani příslušenstvím pozemku, na němž nebo pod nímž se vyskytují.**



PŘÍKLAD

- *Po těžbě písku začala ve vytěženém prostoru vzlínat voda a vytvořila se tak vodní nádrž, která je kvůli čisté vodě využívána s oblibou ke koupání.*
 - *O jakou vodu se jedná – povrchovou nebo podzemní?*
 - *(VZ §§ 2 - 4)*
- 



ZPŮSOBY ZNEČIŠŤOVÁNÍ VOD

- Vypouštění odpadních vod
- Nakládání se závadnými látkami
- Průmyslové a jiné havárie


Zdroje:

- bodové
- plošné



PŘÍKLAD

- *Kdo je vlastníkem vody, která se vyskytuje na pozemku vlastníka v jeho studni?*
 - *O jakou vodu se jedná – povrchovou nebo podzemní?*
 - *Kdo je vlastníkem vody pocházející ze studny, která pak teče z kohoutku?*

 - *(VZ §§ 2 – 4)*
- 



ZNEČIŠŤOVÁNÍ VOD - NÁSTROJE PRÁVNÍ REGULACE

- Administrativní nástroje
- Limity znečištění a znečišťování
- Územní ochrana
- Povinnosti osob
- Monitoring, oznamování, evidence
- Koncepční nástroje
- Autorizace
- Ekonomické nástroje
- Sankce

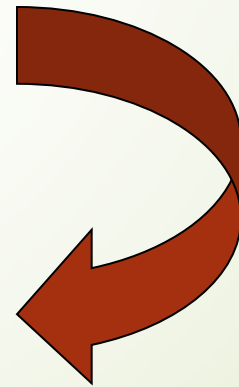




Územní ochrana

- Chráněné oblasti přirozené akumulace vod
- Území chráněná pro akumulaci povrchových vod
- Ochranná pásma vodních zdrojů
- Zranitelné oblasti
- Citlivé oblasti
- Rybné oblasti
- Oblasti ke koupání osob

Specifický režim a požadavky

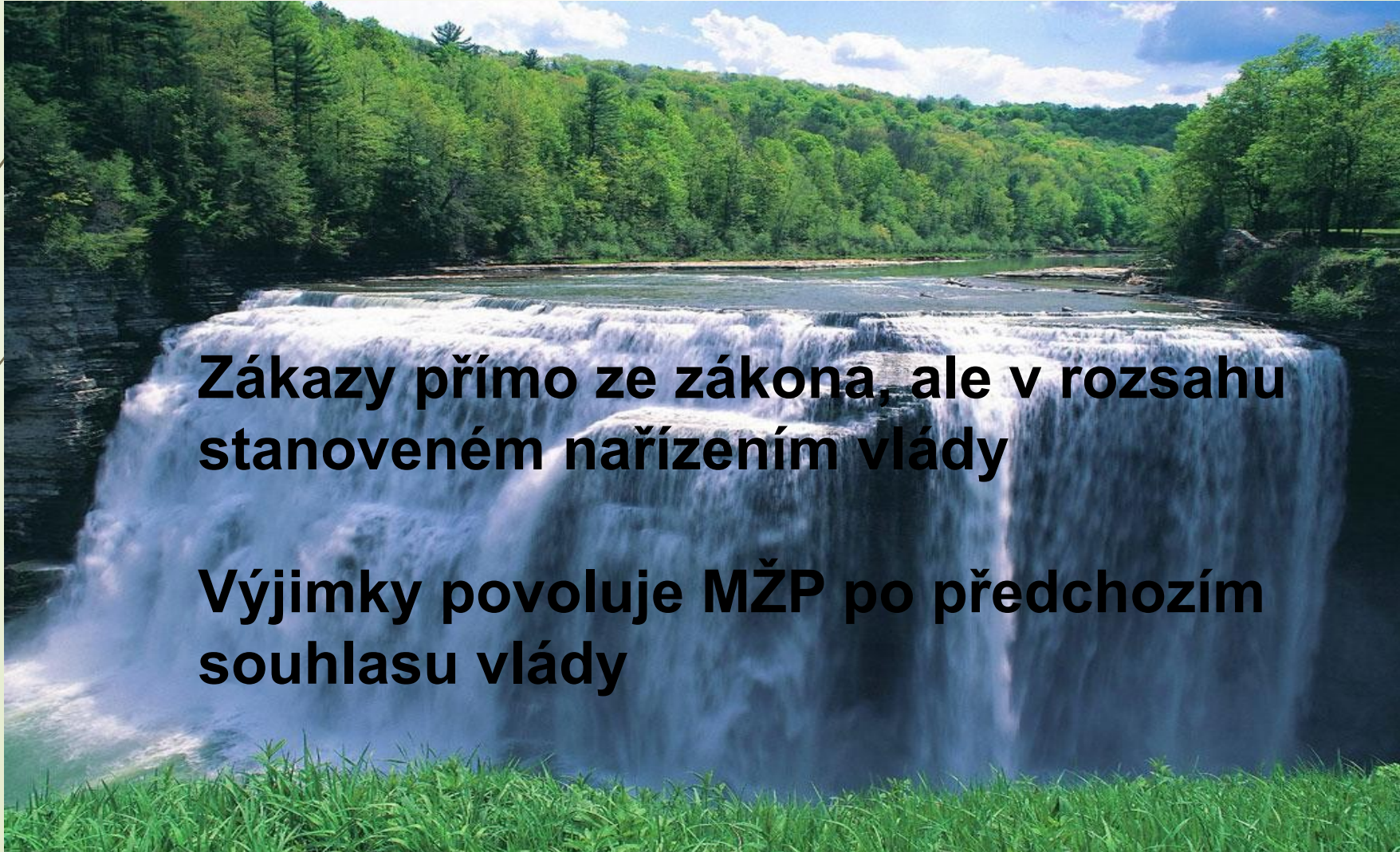


CHOPAV

CHRÁNĚNÉ OBLASTI PŘIROZENÉ AKUMULACE VOD



CHOPAV



Zákazy přímo ze zákona, ale v rozsahu stanoveném nařízením vlády

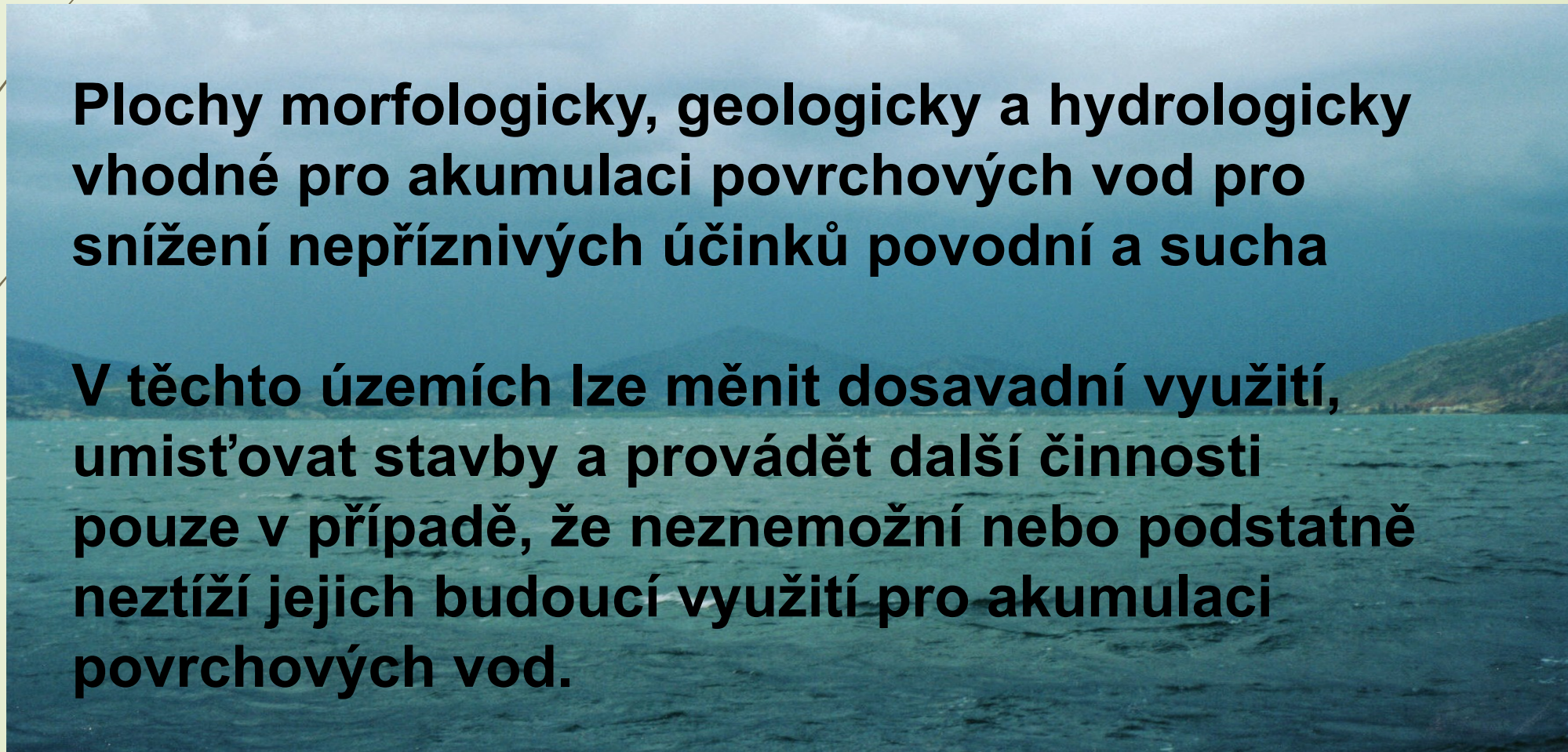
Výjimky povoluje MŽP po předchozím souhlasu vlády



Území chráněná pro akumulaci povrchových vod

Plochy morfologicky, geologicky a hydrologicky vhodné pro akumulaci povrchových vod pro snížení nepříznivých účinků povodní a sucha

V těchto územích lze měnit dosavadní využití, umístit stavby a provádět další činnosti pouze v případě, že neznemožní nebo podstatně neztíží jejich budoucí využití pro akumulaci povrchových vod.



Ochranná pásma vodních zdrojů

K ochraně vydatnosti, jakosti a zdravotní nezávadnosti zdrojů podzemních nebo povrchových vod využívaných nebo využitelných pro zásobování pitnou vodou

- u vodních toků**
- u vodárenských nádrží**
- u zdrojů podzemní vody**
- další individuální případy**

Ochranná pásma vodních zdrojů

Ochranná pásma:

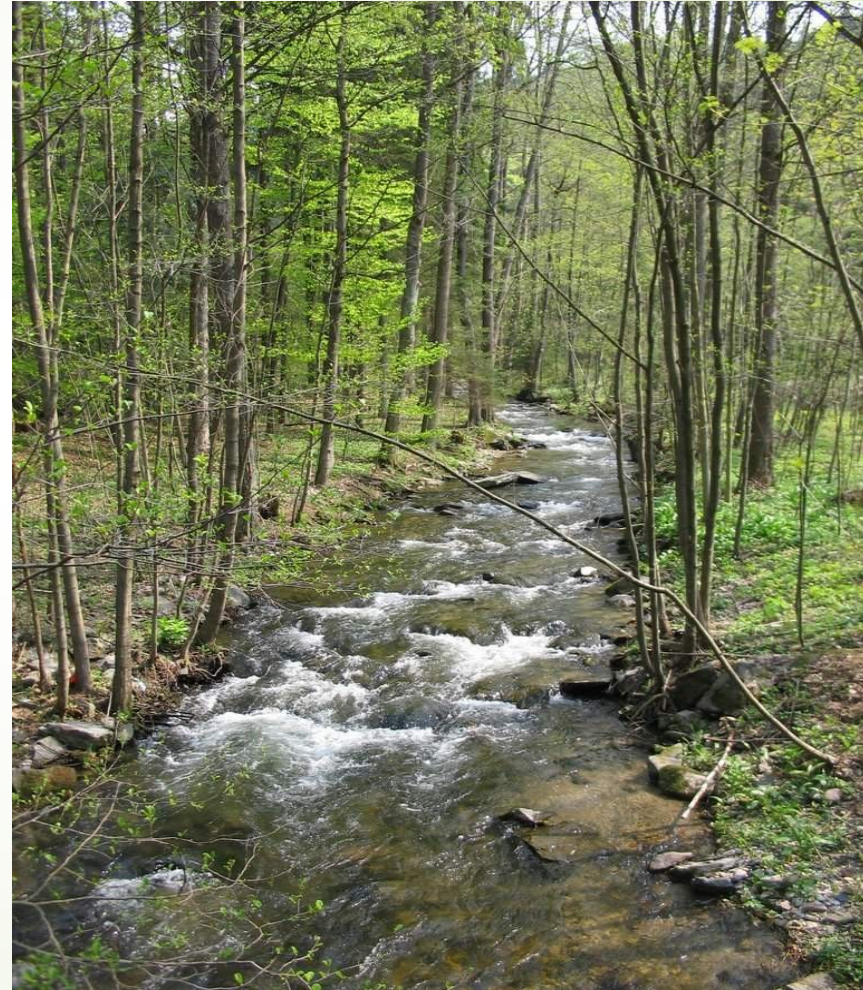
- na návrh
- z vlastního podnětu vodo
právního úřadu

I. stupně

II. stupně

Forma:

- opatření obecné povahy



Ochranná pásma vodních zdrojů

V opatření obecné povahy vodoprávní úřad po projednání s dotčenými orgány státní správy stanoví:

- které činnosti poškozující nebo ohrožující vydatnost, jakost nebo zdravotní nezávadnost vodního zdroje nelze v tomto pásmu provádět,
- jaká technická opatření je třeba v ochranném pásmu provést,
- způsob a dobu omezení užívání pozemků a staveb v tomto pásmu ležících.

Za prokázané omezení užívání pozemků a staveb v ochranných pásmech vodních zdrojů náleží vlastníkům těchto pozemků a staveb náhrada.

Náklady na technické úpravy hradí subjekty oprávněné k odběru.

Citlivé oblasti

Citlivé oblasti jsou vodní útvary povrchových vod:

a) v nichž dochází nebo v blízké budoucnosti může dojít v důsledku vysoké koncentrace živin k nežádoucímu stavu jakosti vod,

b) které jsou využívány nebo se předpokládá jejich využití jako zdroje pitné vody, v níž koncentrace dusičnanů přesahuje hodnotu 50 mg/l, nebo

c) u nichž je z hlediska zájmů chráněných tímto zákonem nutný vyšší stupeň čištění odpadních vod.

Zranitelné oblasti

Zranitelné oblasti jsou území, kde se vyskytují

a) povrchové nebo podzemní vody, zejména využívané nebo určené jako zdroje pitné vody, v nichž koncentrace dusičnanů přesahuje hodnotu 50 mg/l nebo mohou této hodnoty dosáhnout, nebo

b) povrchové vody, u nichž v důsledku vysoké koncentrace dusičnanů ze zemědělských zdrojů dochází nebo může dojít k nežádoucímu zhoršení jakosti vody.

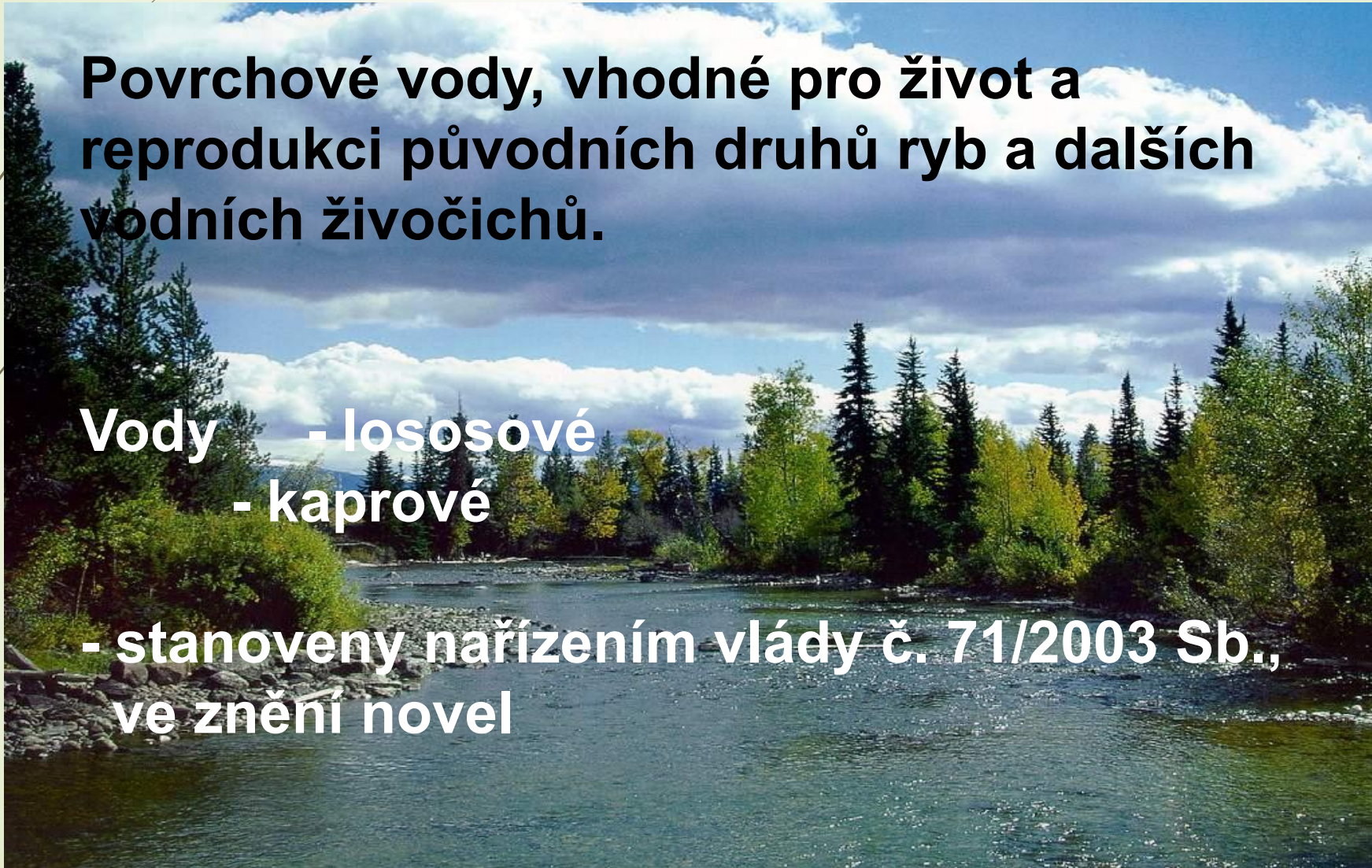
- Stanoveny nařízením vlády č. 262/2012 Sb., ve znění novel

Rybné oblasti

Povrchové vody, vhodné pro život a reprodukci původních druhů ryb a dalších vodních živočichů.

Vody - lososové
- kaprové

- stanoveny nařízením vlády č. 71/2003 Sb.,
ve znění novel



Povrchové vody využívané ke koupání

Povrchové vody využívané ke koupání osob pro vyhovující jakost vody, které obvykle používá ke koupání větší počet osob.

- jejich seznam se sestavuje podle zákona o ochraně veřejného zdraví**
- v případě zhoršené jakosti vody ke koupání uloží nebo přijme vodoprávní úřad k nápravě tohoto stavu odpovídající opatření po projednání s orgány ochrany veřejného zdraví a správcem povodí.**

Limity znečištění a znečišťování

Nařízení vlády č. 401/2015 Sb. stanoví:

1. ukazatele vyjadřující stav povrchové vody,
2. ukazatele a hodnoty přípustného znečištění povrchových vod,
3. ukazatele a hodnoty přípustného znečištění odpadních vod,
4. ukazatele a hodnoty přípustného znečištění odpadních vod pro citlivé oblasti a pro vypouštění odpadních vod do povrchových vod ovlivňujících kvalitu vody v citlivých oblastech,
5. ukazatele a hodnoty přípustného znečištění pro zdroje povrchových vod, které jsou využívány nebo u kterých se předpokládá jejich využití jako zdroje pitné vody,
6. ukazatele a hodnoty přípustného znečištění povrchových vod, které jsou vhodné pro život a reprodukci původních druhů ryb a dalších vodních živočichů,
7. ukazatele a hodnoty přípustného znečištění povrchových vod, které jsou využívány ke koupání,
8. normy environmentální kvality pro prioritní látky a některé další znečišťující látky.

Administrativní nástroje

Povolení
Souhlasy
Vyjádření
Závazná stanoviska
Opatření k nápravě

Bez povolení a souhlasu:

Obecné nakládání s povrchovými vodami
Užívání povrchových vod k plavbě

- Možnost omezení

Administrativní nástroje

Povolení:

1.k nakládání s povrchovými nebo podzemními vodami

2.k některým činnostem (§ 14)

3.k vodním dílům

4.k vypouštění odpadních vod s obsahem zvláště nebezpečné látky do kanalizace

- výjimky z povolení



Administrativní nástroje

Souhlas -

ke stavbám, zařízením nebo činnostem, k nimž není třeba povolení podle tohoto zákona, které však mohou ovlivnit vodní poměry.

závaznost souhlasu v řízení o povolení stavby, terénních úprav nebo o těžbě nerostů (§ 17/3)

Závazné stanovisko –

jako podklad pro rozhodnutí vydávaná podle jiných zákonů (§ 104/9)

Vyjádření -

každý, kdo hodlá umístit, provést, změnit nebo odstranit stavbu nebo zařízení a nebo provádět jiné činnosti, pokud takový záměr může ovlivnit vodní poměry, energetický potenciál, jakost nebo množství povrchových nebo podzemních vod, má právo, aby po dostatečném doložení záměru obdržel vyjádření vodoprávního úřadu, zda je tento záměr z hlediska zájmů chráněných podle tohoto zákona možný, popřípadě za jakých podmínek.

Opatření k nápravě

Vodoprávní úřad nebo Česká inspekce životního prostředí uloží podle potřeby opatření k nápravě:

- **původci závadného stavu**

- **nabyvateli majetku** získaného privatizací, který není původcem závadného stavu, ale k jehož majetku takto získanému je závadný stav vázán, za podmínky:

- a) nabyvatel tohoto majetku jej získal s vědomím ekologické zátěže a byla s ním o tom uzavřena zvláštní smlouva nebo
- b) byla mu poskytnuta sleva z kupní ceny z důvodu závadného stavu, jenž je předmětem opatření k nápravě.

- nelze-li opatření k nápravě uložit tomu, kdo porušil povinnost k ochraně povrchových nebo podzemních vod nebo nabyvateli privatizovaného majetku a hrozí-li závažné ohrožení nebo znečištění povrchových nebo podzemních vod, zabezpečí nezbytná opatření k nápravě příslušný vodoprávní úřad z vlastního podnětu nebo z podnětu České inspekce životního prostředí. K tomuto účelu zřizuje kraj v rámci svého rozpočtu zvláštní účet ročně doplňovaný do výše 10 000 000 Kč. (§ 42)



PŘÍKLAD

► Jakým způsobem stanoví vodoprávní úřad podmínky povolení k vypouštění odpadních vod? K čemu všemu musí přihlížet a co musí respektovat?

► (VZ §§ 38, 23a)



PŘÍKLAD

- Pan Suchý chce odebírat vodu z nedalekého potoka, aby si mohl zalévat zahrádku. Bude k odběru vody potřebovat povolení a proč?
- (VZ §§ 6, 8)

Povinnosti osob

Obecné povinnosti při nakládání s vodami (§ 5)

Povinnosti při nakládání se závadnými látkami

Povinnosti při havárii

Povinnosti při správě vodního toku

Povinnosti vlastníků koryt

Povinnosti při povodních



PŘÍKLAD

- Firma X nakládala se závadnými látkami a způsobila kontaminaci podzemních vod. Jakým způsobem byste zajistili nápravu?
- (VZ §§ 39 – 42, 29)




Autorizace

- pověřené odborné subjekty (§ 21)
- odborně způsobilé osoby oprávněné k podnikání a autorizované k výkonu úředního měření průtoku měřidly (§ 103)
- oprávněná laboratoř (§ 103a)
- kontrolní laboratoř (§ 103a)



Autorizace

- Zjišťování a hodnocení stavu povrchových a podzemních vod (§ 21/4)
 - Provozování informačních systémů
 - Rozbory ke zjištění koncentrace znečišťujících látek v odpadních vodách
 - Kontrola správnosti sledování znečištění odpadních vod
 - Kontrola správnosti sledování a měření objemu vypouštěných odpadních vod
- 



PŘÍKLAD

- Který subjekt/které subjekty monitorují znečištění, které prostřednictvím odpadních vod vypouštějí znečišťovatelé do vod povrchových?

Koncepční nástroje (§ 23)

Mezinárodní plány povodí –

pro 3 mezinárodní oblasti povodí (Labe,
Odra Dunaj)

Národní plány povodí -

NP Povodí Labe

NP Povodí Dunaje

NP Povodí Odry

Plány dílčích povodí

Ekonomické nástroje

- Poplatek za odebrané množství podzemní vody
- Poplatky za vypouštění odpadních vod do vod povrchových – možnost odkladu placení a prominutí poplatku
- Poplatek za povolené vypouštění odpadních vod do vod podzemních
- Platba k úhradě správy vodních toků a správy povodí (za odběr povrchové vody z vodního zdroje)
- Úhrada výdajů na opatření ve veřejném zájmu (§ 102)



PŘÍKLAD

- Bude majitel rodinného domku, který odebírá vodu z vlastní studny, povinen platit poplatek za odběr podzemní vody?
- (VZ § 88 a násl.)

VZTAHY ODPOVĚDNOSTI



Správně právní odpovědnost:

Sankce -

- pokuta**
- opatření k nápravě**
- zastavení výroby**
- odejmutí povolení**



VZTAHY ODPOVĚDNOSTI

Občanskoprávní odpovědnost

Za škodu způsobenou **provozní činností** (§ 29 VZ – speciální odpovědnost za ztrátu podzemní vody)

V jiných případech ztráty podzemní vody –
- obecná úprava dle OZ



VZTAHY ODPOVĚDNOSTI

Trestně právní odpovědnost:

- Ohrožení a poškození životního prostředí (§§ 293, 294)
- Poškození vodního zdroje (§ 294a)
- Poškození a ohrožení provozu obecně prospěšného zařízení (§§ 276, 277)

Odpovědnost za ekologickou újmu (z.č. 167/2008 Sb.)