

Role práva v organizaci zdravotní péče

Role práva

Role Státu

Listina Základních Práv a Svobod

Hospodářská, sociální a kulturní práva (některá)

- Každý má právo na ochranu zdraví.
- právo na bezplatnou zdravotní péči
- právo na zdravotní pomůcky za podmínek,
- Každý má právo na vzdělání.
- právo na svobodnou volbu povolání a přípravu k němu,
- právo podnikat a provozovat jinou hospodářskou činnost

Kdo to zabezpečí ?

Role státu vs. Role samosprávy?



Odpovědné instituce s celostátní působností

Vláda ČR

- Ministerstvo zdravotnictví
 - SÚKL
 - Státní ústavy/ ústavy/ centra
 - Fakultní nemocnice
 - Krajské hygienické stanice
 - Institut postgraduálního vzdělávání
 - Ústav zdravotnických informací a statistiky ČR

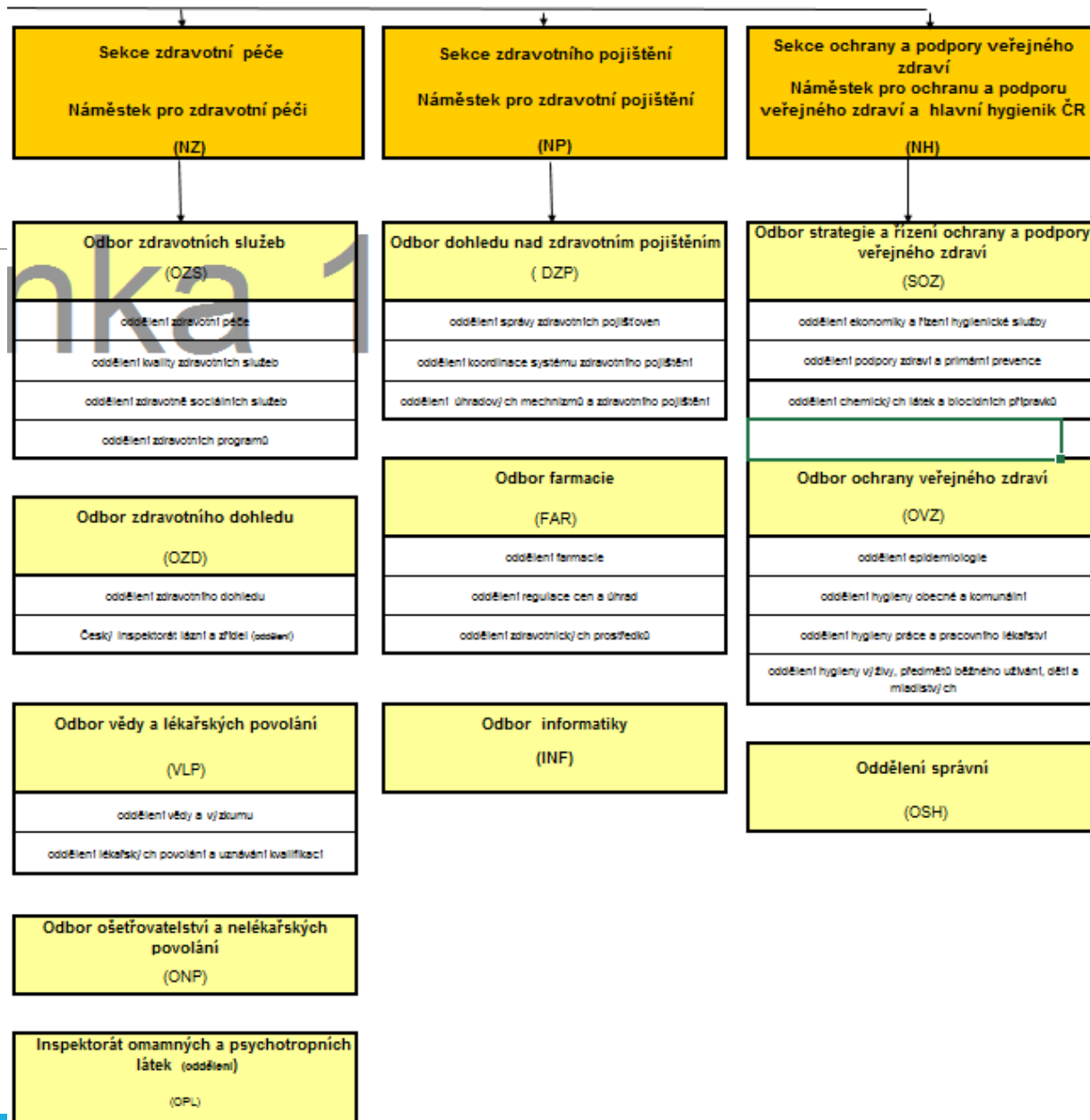
Zdravotní pojišťovny

Ostatní orgány státní moce

Ministerstvo zdravotnictví

ústředním orgánem státní správy pro:

- zdravotní služby,
- ochranu veřejného zdraví,
- zdravotnickou vědeckovýzkumnou činnost,
- poskytovatele zdravotních služeb v přímé řídicí působnosti,
- zacházení s návykovými látkami, přípravky, prekursory a pomocnými látkami, vyhledávání,
- ochranu a využívání přírodních léčivých zdrojů, přírodních léčebných lázní a zdrojů přírodních minerálních vod,
- léčiva a prostředky zdravotnické techniky pro prevenci, diagnostiku a léčení lidí,
- zdravotní pojištění a zdravotnický informační systém,



Osoby odpovědné na lokální úrovni

Kraje

Obce

Poskytovatelé zdravotních služeb

Zdravotničtí pracovníci

Metoda regulace

Veřejnoprávní

Soukromoprávní

Metoda regulace

Veřejnoprávní

Rozdělení státní moci

Zákonodárná

Výkonná

Soudní

Výkonná moc (lidově řečeno úřady)

Věcná
příslušnost

Místní
příslušnost

Zásady

Zákonnost

- Správní orgán uplatňuje svou pravomoc pouze k těm účelům, k nimž mu byla zákonem nebo na základě zákona svěřena, a v rozsahu, v jakém mu byla svěřena.

Dobrá víra

- Správní orgán šetří práva nabytá v dobré víře, jakož i oprávněné zájmy osob, jichž se činnost správního orgánu v jednotlivém případě dotýká a může zasahovat do těchto práv jen za podmínek stanovených zákonem a v nezbytném rozsahu.

Materiální pravda

Nevyplývá-li ze zákona něco jiného, postupuje správní orgán tak, aby byl zjištěn stav věci, o němž nejsou důvodné pochybnosti, a to v rozsahu, který je nezbytný pro soulad jeho úkonu s požadavky uvedenými v § 2.

Zásady

Dobrá správa

Veřejná správa je službou veřejnosti. Každý, kdo plní úkoly vyplývající z působnosti správního orgánu, má povinnost se k dotčeným osobám chovat zdvořile a podle možností jim vycházet vstříc.

Správní orgán v souvislosti se svým úkonem poskytne dotčené osobě přiměřené poučení o jejich právech a povinnostech, je-li to vzhledem k povaze úkonu a osobním poměrům dotčené osoby potřebné.

Správní orgán s dostatečným předstihem uvědomí dotčené osoby o úkonu, který učiní, je-li to potřebné k hájení jejich práv a neohrozí-li to účel úkonu. Správní orgán umožní dotčeným osobám uplatňovat jejich práva a oprávněné zájmy.

Zásady

Správní orgán vyřizuje věci bez zbytečných průtahů.

Správní orgán postupuje tak, aby nikomu nevznikaly zbytečné náklady, a dotčené osoby co možná nejméně zatěžuje. Podklady od dotčené osoby vyžaduje jen tehdy, stanoví-li tak právní předpis.

Lze-li však potřebné údaje získat z úřední evidence, kterou správní orgán sám vede, a pokud o to dotčená osoba požádá, je povinen jejich obstarání zajistit.

Výčet jednotlivých úřadů s kompetencemi

Ministerstvo zdravotnictví

Kompetence řídit státní zařízení:

Fakultní nemocnice

Psychiatrické nemocnice

Ústavy, Centra, Instituty

Státní lázeňské léčebny

Pravomoci vydávat vyhlášky (veřejné zdraví, léky, krizový plán, vzdělávání , úhradová vyhláška...)

Krizové řízení

IPVZ - Institut postgraduálního vzdělávání

dříve Ústav pro doškolení lékařů (ÚDL) a později Institut pro další vzdělávání lékařů a farmaceutů (ILF),

Pedagogická činnost (Akreditované kurzy, celoživotní vzdělávání, specializační vzdělávání)

Administrativní činnost

Souběh činností s fakultami a zdravotnickými zařízeními

SÚKL – Státní ústav pro kontrolu léčiv

Léčiva

- Klinické hodnocení léčiv
- Registrace léčiv
- Dozor nad výrobou léčiv
- Distribuce léčiv

Zdravotnické prostředky

Tkáně a buňky

ÚZIS



ÚZIS

- a)** sběr informací k hodnocení zdravotního stavu obyvatelstva a jeho vývoje, ke sledování incidence společensky závažných nemocí a jejich důsledků; zároveň slouží jako podklad pro hodnocení účelnosti diagnostických a léčebných postupů,
- b)** sledovat vývoj, příčiny a důsledky nejenom závažných onemocnění, a to včetně důsledků ekonomických
- c)** evidence a sledování pacientů, včetně zemřelých, s vybranými společensky závažnými nemocemi, sledování výskytu, vývoje, příčin a důsledků těchto nemocí a návaznosti další péče, a evidence a sledování pacientů s úrazy,
- d)** evidence poskytovatelů, poskytovatelů sociálních služeb, kteří poskytují zdravotní služby, a osob poskytujících zdravotní služby podle § 20, personálního zabezpečení poskytovaných zdravotních služeb a technického a věcného vybavení,
- e)** evidence zdravotnických pracovníků z hlediska jejich oprávnění k výkonu zdravotnického povolání a dosaženého vzdělání,
- f)** získávání potřebných údajů pro statistické účely a poskytování informací.

Další úřady vedle ministerstev

1. Český statistický úřad,
2. Český úřad zeměměřický a katastrální,
3. Český báňský úřad,
4. Úřad průmyslového vlastnictví,
5. Úřad pro ochranu hospodářské soutěže,
6. Správa státních hmotných rezerv,
- 7. Státní úřad pro jadernou bezpečnost,**
8. Národní bezpečnostní úřad,
9. Energetický regulační úřad,
10. Úřad vlády České republiky,
11. Český telekomunikační úřad.

SÚJB – Státní ústav jaderné bezpečnosti

Sátní správu a dozor v oblasti radiační ochrany, a to v celé škále pracovišť se zdroji ionizujícího záření: od jaderných zařízení přes pracoviště s otevřenými radionuklidovými zdroji až po zubní rentgeny, včetně typového schvalování zdrojů ionizujícího záření,

sledování, posuzování a usměrňování ozáření osob, včetně ozáření z radonu a dalších přírodních zdrojů ionizujícího záření a ozáření za havarijních situací,

celostátní evidenci zdrojů ionizujícího záření a celostátní evidenci profesního ozáření, tedy ozáření, kterému jsou pracovníci vystaveni v souvislosti s výkonem svého povolání,

prosazování předpisů radiační ochrany, včetně ukládání opatření k nápravě a pokut.

Policie ČR

chránit bezpečnost osob a majetku,

chránit veřejný pořádek

předcházet trestné činnosti

úkoly podle trestního řádu a další úkoly na úseku vnitřního pořádku

Městská policie je něco jiného

Krajská hygienická stanice

vyhláška č. 306/2012 Sb., o podmínkách předcházení vzniku a šíření infekčních onemocnění a o hygienických požadavcích na provoz zdravotnických zařízení a ústavů sociální péče

pracovní podmínky

Krajský úřad

Rozhoduje o udělení oprávnění k poskytování zdravotních služeb (viz dále)

Zabezpečuje prohlídky těl zemřelých u zemřelých mimo nemocnice

Projednává stížnosti

Projednává správní delikty zdravotnických pracovníků i poskytovatelů

Přebírá zdravotnickou dokumentaci po ukončení poskytování ZS

Stížnosti řešené krajem

Proti postupu poskytovatele při poskytování zdravotních služeb nebo proti činnostem souvisejícím se zdravotními službami může podat stížnost

- **a)** pacient,
- **b)** zákonný zástupce nebo opatrovník pacienta,
- **c)** osoba blízká v případě, že pacient tak nemůže učinit s ohledem na svůj zdravotní stav nebo pokud zemřel, nebo
- **d)** osoba zmocněná pacientem.

Stížnost se podává poskytovateli, proti kterému směřuje; tím není dotčena možnost podat stížnost podle jiných právních předpisů. Podání stížnosti nesmí být osobě, která ji podala, nebo pacientovi, jehož se stížnost týká, na újmu.

Povinnost vyřídit do 30 dnů

Stížnosti řešené krajem

Pokud osoba, která podala poskytovateli stížnost s jejím vyřízením nesouhlasí, může podat stížnost krajskému úřadu, ten

- Vyšetřuje
- Ustanovje nezávislou komisi

Pokud zjistí porušení práv nebo povinností při poskytování zdravotních služeb

- uloží poskytovateli nápravná opatření
- podá podnět
 - 1. orgánu příslušnému podle jiných právních předpisů⁴¹),
 - 2. příslušné komoře, jestliže zjistí takové pochybení zdravotnickým pracovníkem, který je členem komory, které přísluší šetřit komoře podle zákona upravujícího činnost komor;
- O podání podnětu zašle příslušný správní orgán informaci zdravotní pojišťovně

Získání oprávnění k provozování ZS

Kontaktní úřad

Živnostenský úřad NE !!!!!

Krajský úřad ANO !!!

Podmínky

Žádost (zkrácený výčet, podmínky společné pro FO i PO):

- Kontaktní údaje
- doklady o způsobilosti k samostatnému výkonu zdravotnického povolání (odborného zástupce)
- doklad o bezúhonnosti,
- seznam zdravotnických pracovníků a jiných odborných pracovníků, kteří budou vykonávat zdravotnické povolání v pracovněprávním nebo obdobném vztahu k žadateli, a jejich týdenní pracovní doba;
- prohlášení, že zdravotnické zařízení je pro poskytování zdravotních služeb technicky a věcně vybaveno
- Souhlasné závazné stanovisko vydané Státním ústavem pro kontrolu léčiv (lékárna)
- povolení k činnosti podle atomového zákona vydané Státním úřadem pro jadernou bezpečnost
- rozhodnutí o schválení provozního řádu zdravotnického zařízení vydané orgánem ochrany veřejného zdraví a provozní řád,
- doklad, z něhož vyplývá oprávnění žadatele užívat prostory k poskytování zdravotních služeb,

Překážky udělení oprávnění k poskytování zdravotních služeb

- a) fyzické osobě, které byl uložen soudem nebo správním orgánem zákaz činnosti spočívající v poskytování zdravotních služeb, a to po dobu trvání tohoto zákazu,
- b) fyzické nebo právnické osobě, které bylo odňato oprávnění za přestupky, a to po dobu 3 let ode dne nabytí právní moci rozhodnutí o odnětí oprávnění,
- c) insolvenční řízení, konkurs

Správa v oblasti financování

Financování ZP v ČR

Veřejné zdravotní pojištění

Pojištěnec (příjemce zdravotních služeb)

Poskytovatel zdravotních služeb (je oprávněný poskytovat zdravotní služby)

Zdravotní pojišťovna (instituce, u které je pojištěnec zdravotně pojištěn)

Veřejné zdravotní pojištění

Zaměstnavatel na zdravotní pojištění 13,5 % z vyměřovacího základu,

- 1/3 hradí zaměstnanec
- 2/3 hradí zaměstnavatel

Stát jako plátce

- Děti, důchodci, nezaměstnaní,

Vzniká narozením

Zaniká Smrtí

Právo pojištěnce

výběr zdravotní pojišťovny

Výběr poskytovatele ZS, pokud je ve vztahu k jeho pojišťovně

na časovou a místní dostupnost hrazených služeb

na léčivé přípravky a potraviny pro zvláštní lékařské účely bez přímé úhrad

Hrazené služby

- a) zdravotní péče preventivní, dispenzární, diagnostická, léčebná, léčebně rehabilitační, lázeňská léčebně rehabilitační, posudková, ošetrovatelská, paliativní a zdravotní péče o dárce krve, tkání a buněk nebo orgánů související s jejich odběrem, a to ve všech formách jejího poskytování podle zákona o zdravotních službách,
- b) poskytování léčivých přípravků, potravin pro zvláštní lékařské účely, zdravotnických prostředků a stomatologických výrobků,
- c) přeprava pojištěnců a náhrada cestovních nákladů,

Hrazené služby

d) odběr krve a odběr tkání, buněk a orgánů určených k transplantaci a nezbytné nakládání s nimi (uchovávání, skladování, zpracování a vyšetření),

e) přeprava žijícího dárce do místa odběru a z tohoto místa do místa poskytnutí zdravotní péče související s odběrem a z tohoto místa a náhradu cestovních nákladů,

f) přeprava zemřelého dárce do místa odběru a z tohoto místa,

g) přeprava odebraných tkání, buněk a orgánů,

Hrazené služby

- h) prohlídka zemřelého pojištěnce a pitva včetně přepravy,
- i) pobyt průvodce pojištěnce ve zdravotnickém zařízení lůžkové péče,
- j) zdravotní péče související s těhotenstvím a porodem dítěte, jehož matka požádala o utajení své osoby v souvislosti s porodem; tuto péči hradí zdravotní pojišťovna, kterou na základě identifikačních údajů pojištěnce o úhradu požádá příslušný poskytovatel.

Regulační poplatky

a) 30 Kč za

1. návštěvu, při které bylo provedeno klinické vyšetření u lékaře poskytovatele v oboru všeobecné praktické lékařství, praktické lékařství pro děti a dorost, gynekologie a porodnictví, nebo za návštěvu, při které bylo provedeno vyšetření u lékaře poskytovatele v oboru zubní lékařství,
2. návštěvu u lékaře poskytovatele specializované ambulantní péče,
3. návštěvní službu poskytnutou lékařem poskytovatele v oboru všeobecné praktické lékařství a praktické lékařství pro děti a dorost,

Regulační poplatky

~~b) 30 Kč za návštěvu u klinického psychologa,~~

~~c) 30 Kč za návštěvu u klinického logopeda,~~

~~d) 30 Kč za recept, na jehož základě došlo k výdeji prvního z balení předepsaných hrazených léčivých přípravků nebo potravin pro zvláštní lékařské účely, bez ohledu na počet hrazených léčivých přípravků nebo potravin pro zvláštní lékařské účely a počet předepsaných balení,~~

e) 90 Kč za využití lékařské pohotovostní služby nebo pohotovostní služby v oboru zubní lékařství (dále jen „pohotovostní služba“) v pracovní dny v době od 17 do 7 hodin a v sobotu, neděli a ve svátek, není-li tato doba pravidelnou ordinační dobou poskytovatele zajišťujícího pohotovostní službu; regulační poplatek za využití pohotovostní služby se neplatí, pokud dojde k následnému přijetí pojištěnce do lůžkové péče,

Povinnosti vyplývající z jiných zákonů tím nejsou dotčeny.

Regulační poplatek podle odstavce 1 písm. a) se neplatí, jde-li o

a) jde-li o pojištěnce umístěné v

b) jde-li o pojištěnce v hmotné nouzi

c) jde-li o pojištěnce, kterému jsou poskytovány pobytové sociální služby v domovech pro osoby se zdravotním postižením, domovech pro seniory, domovech se zvláštním režimem nebo ve zdravotnických zařízeních lůžkové péče, pokud u tohoto pojištěnce po úhradě za ubytování a stravu činí stanovený zůstatek ve výši alespoň 15 % jeho příjmu méně než 800 Kč nebo pokud nemá žádný příjem; tuto skutečnost prokazuje pojištěnec potvrzením ne starším než 30 dnů, které je na jeho žádost povinen vydat poskytovatel sociálních služeb, nebo

d) pokud v rámci pohotovostní služby ošetřující lékař shledal, že stav pojištěnce vyžaduje hospitalizaci.

Seznam ZP

111 Všeobecná zdravotní pojišťovna ČR

201 Vojenská zdravotní pojišťovna ČR

205 Česká průmyslová zdravotní pojišťovna

207 Oborová zdravotní poj. zam. bank, poj. a stav.

209 Zaměstnanecká pojišťovna Škoda

211 Zdravotní pojišťovna ministerstva vnitra ČR

213 Revírní bratrská pokladna, zdrav. pojišťovna

Soudy

Soudy

Okresní

Krajské

Vrchní

Nejvyšší

a

Ústavní