

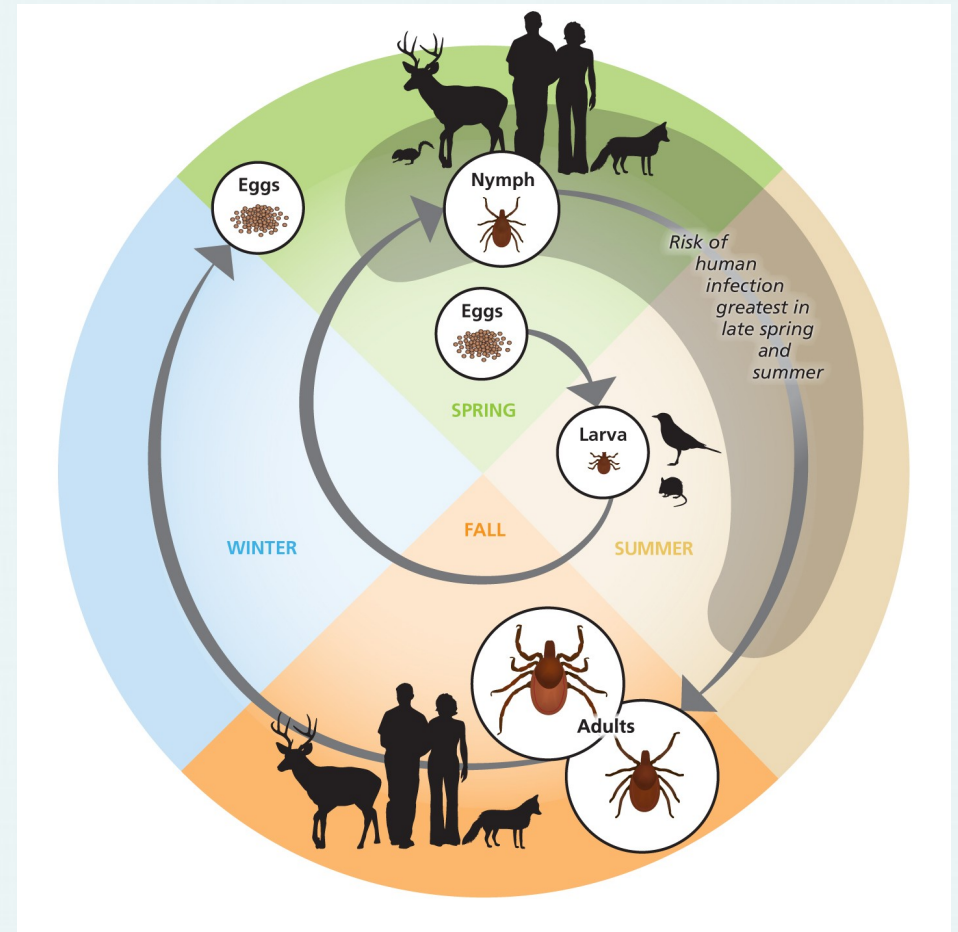


# Onemocnění přenášená klíšťaty v ČR

Matúš Mihalčín, KICH

# Klíšťata

- V našich podmínkách trvá životní cyklus 2 roky.
- Důležití pro přenos infekce jsou nejen dospělci, ale též larvy a nymfy.



larva



nymfa



imago  
sameček  
samička



# Klíšťová encefalitida



# Klíšťová encefalitida

- V ČR jedna z nejčastějších příčin nehnisavých neuroinfekcí.
- V naprosté většině probíhají inaparentně či abortivně, čili skutečný počet onemocnění bude mnohem vyšší, než odpovídá počtu 400–700 hlášených ročně.
- Výskyt infekce je ohniskový, především v oblasti říčních toků. Vysokou incidenci mají jižní a západní Čechy, také severní a jižní Morava. Počet nakažených klíšťat kolísá od 1 do 5 %.
- Onemocnění může být přenášeno neupraveným kravským, kozím či ovčím mlékem či jeho produkty.
- Inkubační doba kolísá mezi 1–2 týdny.



# Klíšťová encefalitida

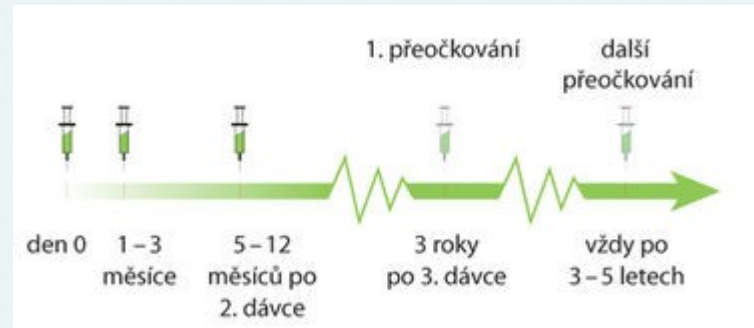
Nejčastěji **inaparentní forma** = zcela bez příznaků

- Manifestní formy: v úvodu nespecifické příznaky virové infekce
  - pak **abortivní průběh** = nemoc dále nepokračuje
  - **U ostatních nemocných** po několika dnech klidu bolesti hlavy, zvracení, světloplachost, třesy, závratě, vysoká horečka.
  - Forma bulbární, encefalomyelitická (plexus brachialis, ..)
  - Postencefalitický syndrom
- Úmrtnost 1–3 osoby v ČR za rok.

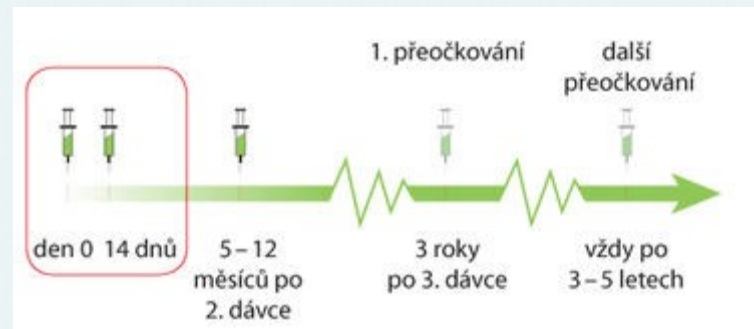


# Klíšťová encefalitida

Standardní očkovací schéma  
pro chladné měsíce



Zrychlené očkovací schéma  
pro letní měsíce



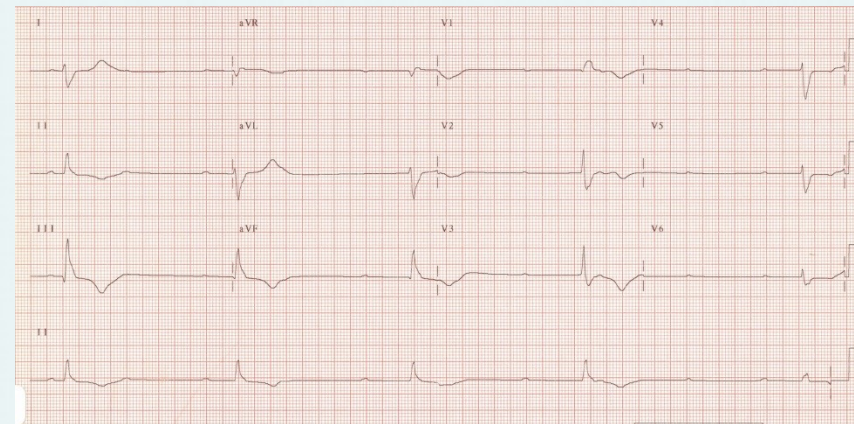
# Lymeská borrelióza

- Onemocnění je způsobeno bakterií *Borrelia burgdorferi* sensu lato.
- Postižena je nejvíce kůže (65 % případů), muskuloskeletální aparát (17 %) a nervový systém (14 %).





# Lymeská borrelióza



# Lymeská borrelióza

## **Diagnostika:**

typické klinické příznaky → screeningový test ELISA → konfirmace Western Blot

u neurologických potíží vyšetření likvoru (EIA), u kloubního výpotku synoviální tekutina (PCR)

## **Léčba:**

doxycyklin 200mg/den ve dvou denních dávkách, není nutný interval 12 hodin, lépe s jídlem, nutné omezit z diety Ca, Mg, Fe

amoxicilin 3 x 500-1000mg

cefuroxim-axetil 2x500mg

Makrolidy až pokud nelze předchozí

ceftriaxone i.v. u neuroborreliózy (nebo někdy u kloubních forem)

Koncentrace specifických protilátek nekoreluje ani s aktivitou, ani délkou, případně tíží borreliózy. Koncentrace protilátek není hodnotícím parametrem úspěšnosti léčby.

Signifikantní pokles protilátkové odpovědi lze očekávat za několik měsíců, někdy i let.



# Lymeská borrelióza

**Přenos nákazy jiným krev sajícím hmyzem nebyl doposud prokázán.**

(Lze připustit jen to, že pacient klíště neviděl.)

**Vyšetření odstraněného klíštěte nemá klinický význam.**

(I v případě pozitivního nálezu borreliové DNA v klíštěti se nedoporučuje sérologické vyšetření ani antibiotická léčba. Protilátky se tvoří později, nevytvoří se u všech infikovaných a jejich přítomnost bez klinických projevů je bezvýznamná, proto se sérologie bez typické symptomatologie nevyšetřuje.)

**ATB profylaxe po odstranění nasátého klíštěte není doporučena.**

**Kauzální souvislost postižení plodu s borreliovou infekcí nebyla prokázána, stejně jak přenos mateřským mlékem.**



# Ehrlichioza

- Malá intracelulárně parazitující bakterie *Ehrlichia chaffeensis* vede k postižení monocytů - onemocnění lidská monocytární ehrlichioza.
- Původcem druhého typu nemoci je *Anaplasma phagocytophilum*, vyvolávající lidskou granulocytární ehrlichiozu invadující granulocyty.
- Klinický obraz je necharakteristický. Projevuje se chřipkovitými příznaky, jako jsou artralgie, myalgie, někdy i kožními projevy ve formě makul či papul.
- Diagnostika: průkaz protilátek (až po 2-3 týdnech).
- Léčba: 1. volba doxycyklin.



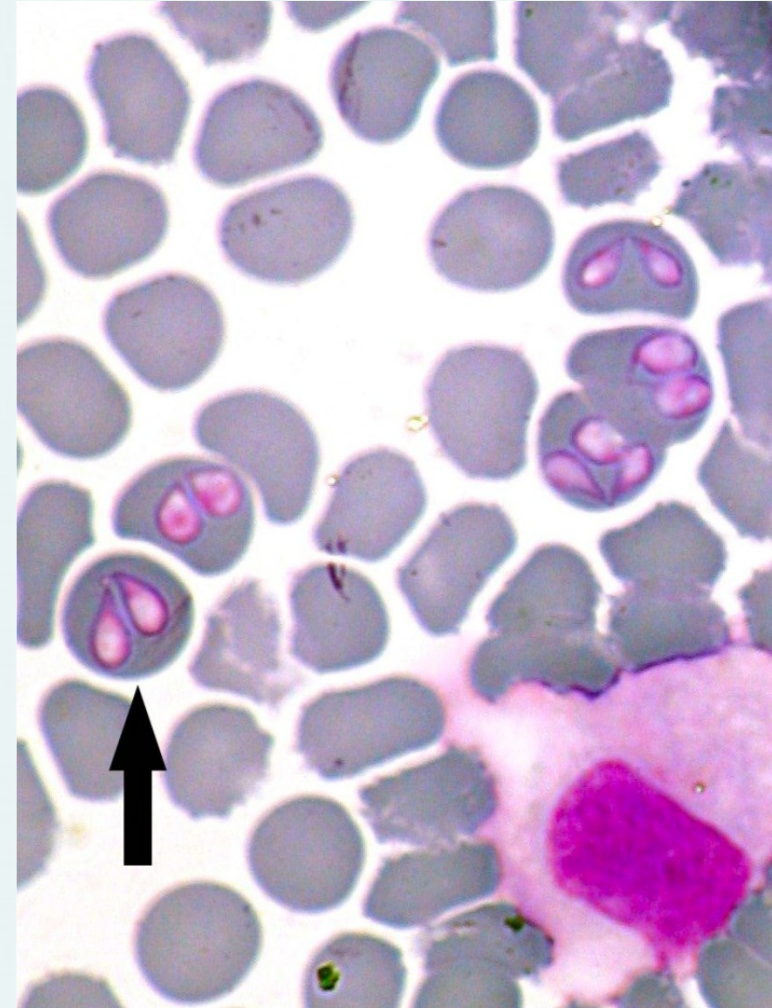
# Tularémie

- Přenos většinou při zpracování kůže či masa zajíců či divokých králíků, méně kontaminovaná potrava. Zcela raritně klíšťata.
- Inkubační doba je 3–7, max. 21 dnů.
- Forma podle místa vstupu.
- Diagnostika: průkaz protilátek (až po 2-3 týdnech).
- Léčba: 1. volba doxycyklin ale i jiná ATB.



# Babesióza

- Parazitární nákaza, infekce působí především ztráty ve veterinární oblasti.
- Na území USA i Evropy, popsáno několik desítek případů.
- Babesie napadá především imunokompromitované osoby, často po splenektomii.



**Děkuji za pozornost.**

