

EXTRAKCE ZUBŮ 1

PŘEDNÁŠKA PRO 2.ROČNÍK, JARNÍ SEMESTR

MUDr. Lejla Imširagić
KÚČOCH FN BRNO

EXTRAKCE znamená VYTAŽENÍ

Tudíž zuby netrháme, ale taháme



Pamatuj!

Jedná se o nevratný výkon, proto by zubní lékař vždy měl pečlivě zvážit veškeré indikace.

- Extrakce zubů provádíme v injekční anestezii nebo kombinujeme injekční anestezii s výkonem v celkové anestezii nebo v analgosedaci.
- Extrakce zubů provádíme za použití pák a kleští.
- K minimalizaci rizika lokálních komplikací je třeba dobře znát anatomické poměry v příslušné oblasti, morfologii zubů a jejich kořenů, vztah zubů k důležitým okolním strukturám
- Pro prevenci systémových komplikací je nutná pečlivá anamnéza a znalost celkového stavu pacienta

Vyšetření pacienta před extrakcí zubu

- Anamnéza

Zajímá nás celkový stav pacienta, jeho onemocnění (ICHS, srdeční choroby, HT, DM, nefropatie, hepatopatie, hemokoagulační poruchy, maligní tumory, autoimunitní onemocnění, osteoporóza)

Způsob jejich léčby

Aktuální medikace

Cílený dotaz na **Alergie**

- Klinické vyšetření pacienta

Otevírání úst (fyziologické otevření úst je 35-45mm)

Uložení zubu, který plánujeme extrahovat

Stav korunkové části zubu

RTG vyšetření(OPG, případně jako doplnění I.O.RTG snímek)

Informujeme pacienta o indikacích k výkonu

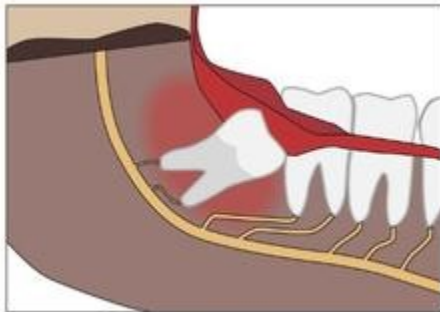
Před každým výkonem, tedy i před extrakcí zubů informujeme pacienta o možných komplikacích

Pacient podepisuje informovaný souhlas s výkonem, který jen nutné zakládat

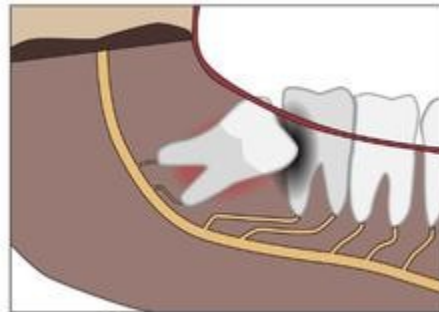
Indikace extrakce zubu

- Destrukce zubu kazem
- Pokročilé onemocnění parodontu
- Zuby ,které jsou příčinou kolemčelistního zánětu
- Zuby, které jsou příčinou patologické léze(např. folikulární cysta)
- Retinované nebo semiretinované zuby, bez možnosti spontánní erupce
- Zuby traumatizující sliznici (onkologická prevence)
- Ortodontické indikace(špatně uložené zuby, nadpočetné zuby)
- Zuby které zasahují do zlomeniny čelisti
- Estetické důvody
- Ekonomické důvody
- Sanace fokální infekce

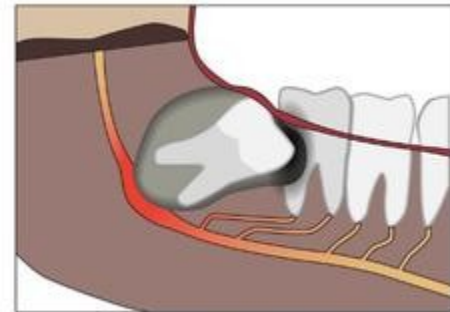
INDIKACE K EXTRAKCI RETINOVÁNÝCH 3. MOLÁRŮ



Infekce



Poškození vedlejšího zubu



Cysta

Kontraindikace extrakcí zubů

Extrakci neprovádíme

- V akutní fázi zánětlivého onemocnění v dutině ústní (kolemčelistní zánět)
- V akutní fázi závažných celkových onemocnění (hemoblastózy, dekompenzované srdeční onemocnění , dekompenzované onemocnění krevního oběhu ...)
- Infekční choroby v akutní stádiu (chřipkové onemocnění, herpes labialis...)
- Zvláštní přípravy je třeba u pacientů na antiagregační či antikoagulační léčbě, u pacientů onkologicky nemocných (nutný souhlas specialisty), u pacientů po radioterapii a u pacientů užívajících bisfosfonáty

Instrumentarium k extrakci zubů

- Základní nástroje k extrakci zubů jsou

KLEŠTĚ a PÁKY

extrakční kleště dělíme na **horní** a **dolní**

dále na kleště pro extrakci zubu se zachovanou korunkou a kleště na extrakci kořenů

„korunkové“ kleště a **„kořenové“** kleště



dolní kořenové kleště

horní řezákové kleště

osmičkové kleště



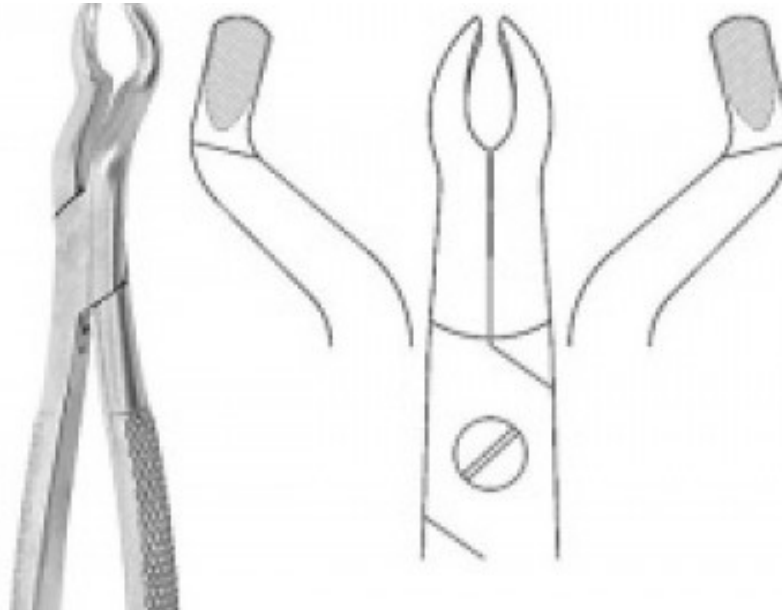


dolní kořenové kleště

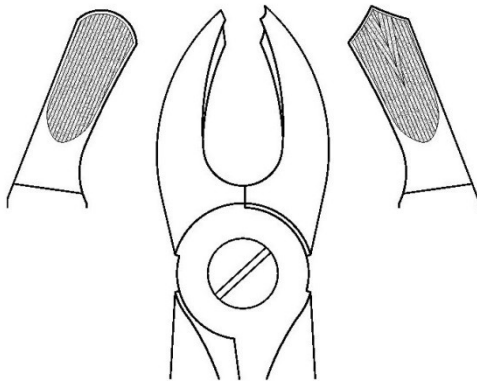
dolní molárové kleště

horní řezákové kleště

Pracovní část
(chapadla)



Horní osmičkové kleště, schematické znázornění pracovní části



Horní molárové kleště

Extrakční páky



Beinova páka

Winter- Berryho páka
Párová(L a P)

Extrakce zubů

- **Extrakce prostá**
(prořezané zuby se zachovanou korunkou)
- **Extrakce komplikovaná**
(zuby s devastovanou korunkou nebo radixy zubů,)
- **Chirurgická komplikovaná extrakce**
(rutinované zuby, nadpočetné rutinované zuby,
reinkludované dočasné zuby)

Pamatuj!

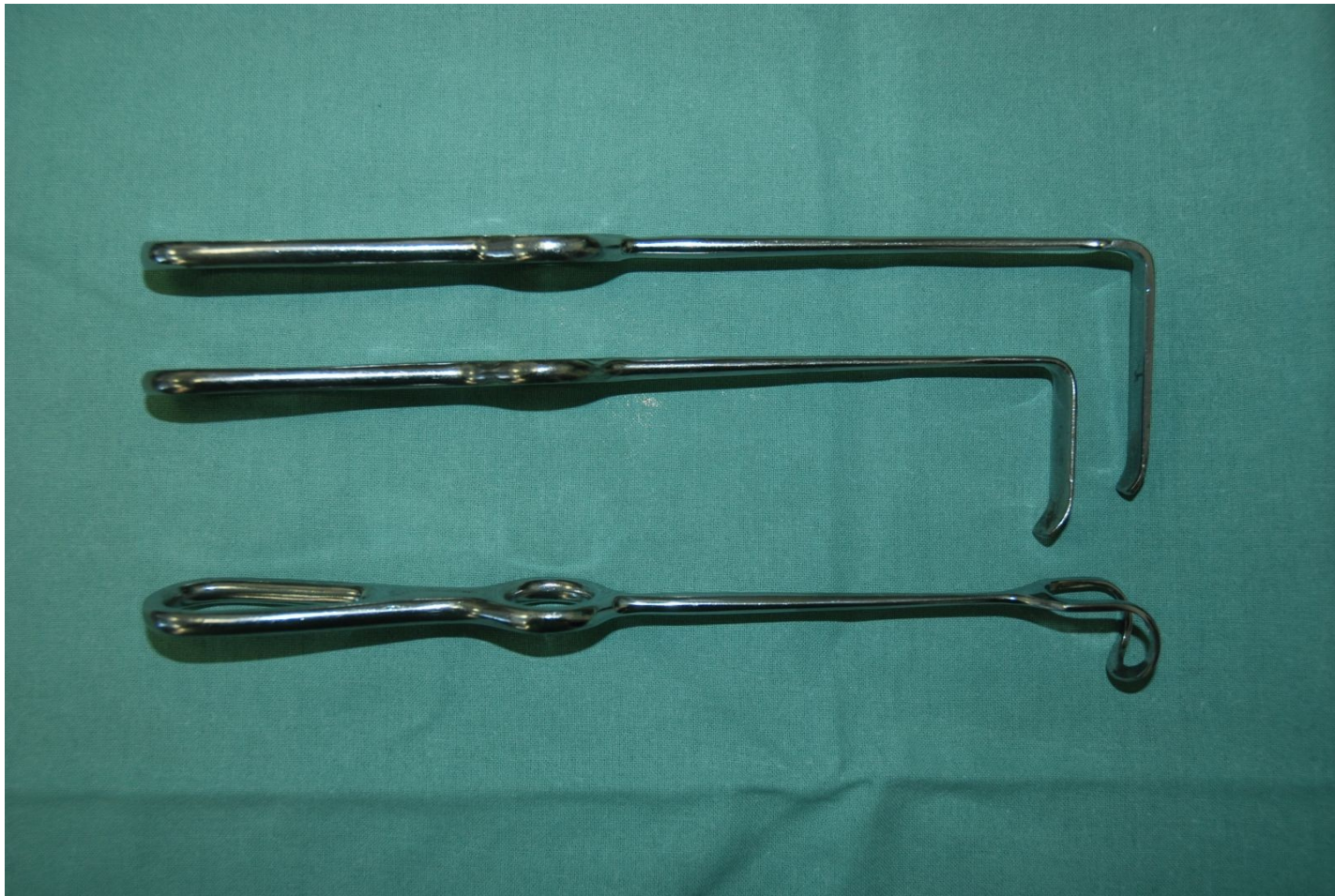
Prosté extrakce a extrakce komplikované,
bezpochyby patří do portfolia běžných výkonů
praktického zubního lékaře

Management retinovaných zubů patří k základním součástem praxe dentoalveolární i maxillofaciální chirurgie. Ačkoli většinu retinovaných zubů tvoří třetí moláry, retence může postihnout kterýkoli zub. Obvyklým řešením retence třetích molárů je extrakce, u ostatních retinovaných zubů potom fenestrace (s nebo bez použití aktivního ortodontického tahu), napřímení, transplantace nebo extrakce.

HORNÍ A DOLNÍ OSMIČKOVÉ KLEŠTĚ



HÁKY



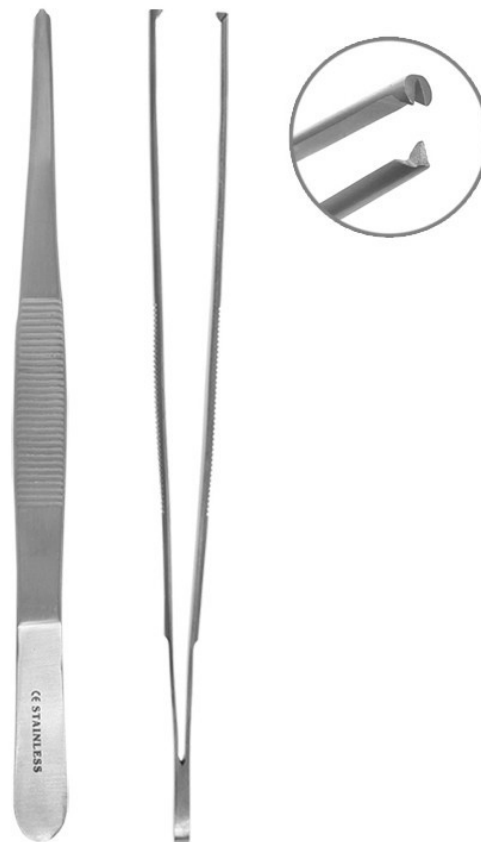
**STŘÍKAČKA S JEHLOU PRO PODÁNÍ LOKÁLNÍ ANESTEZIE A
STŘÍKAČKA S KANYLOU PRO OPLACH RÁNY**



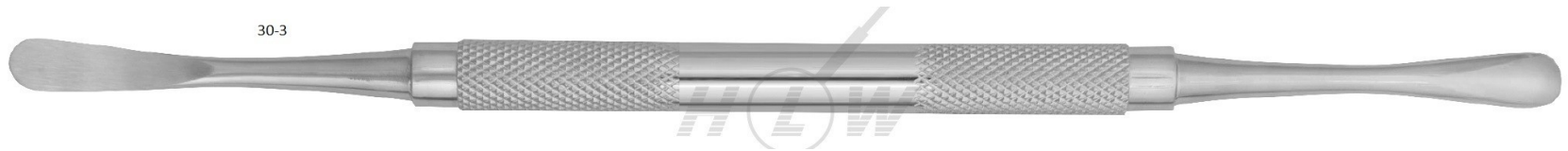
SKALPEL A ČEPELKY



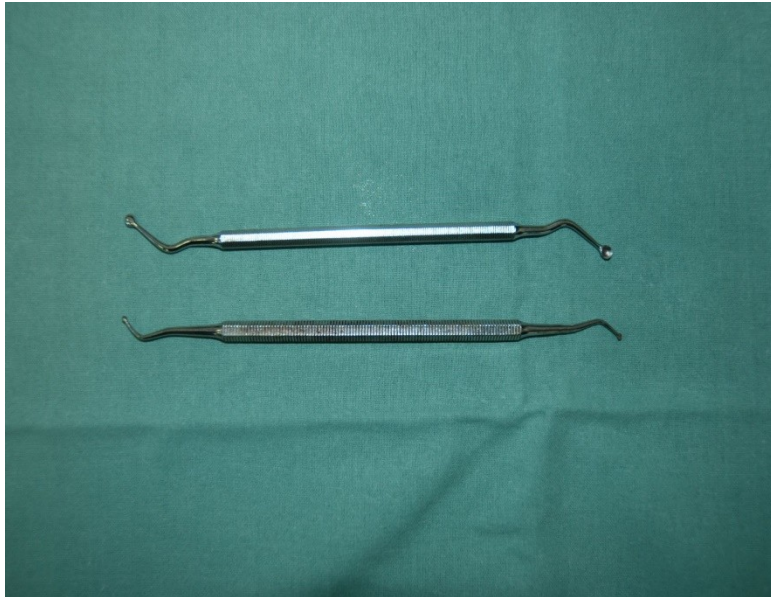
Chirurgická pinzeta



Oboustranné raspatorium ,Molt(Freer)



Exkochleační lžičky



Extrakční kleště



Jehelec (Bozeman)



Chirurgická savka



Chirurgická ,kostní vrtačka



Na závěr

Opakování(teoretické i praktické)
je matka moudrosti

Tudíž, čím více zubu vytáhnete, tím zručnější
budete



Online výukový materiál

- <http://telemedicina.med.muni.cz/celistni-chirurgie/index.php?pg=hypertextova-ucebnice>

DĚKUJI ZA POZORNOST

