

I. Třída a kompozit

- Malé až středně velké kavity, dobrá hygiena dutiny ústní, spolupracující pacient.

Preparace kavity I. třídy na kompozit

Kavitu preparujeme v rozsahu kariézního ložiska a otevíráme fisury, které do ložiska ústí

Má tvar zaoblené skříňky

Může být preparováno více izolovaných kavit (crista transversa, obliqua, zcela intaktní fisury).

Zhotovení kompozitní výplně

- Sklovinu u kavity I. třídy nešikmíme

Provedeme leptání kyselinou ortofosforečnou
(sklovina 20s, dentin 10 s)

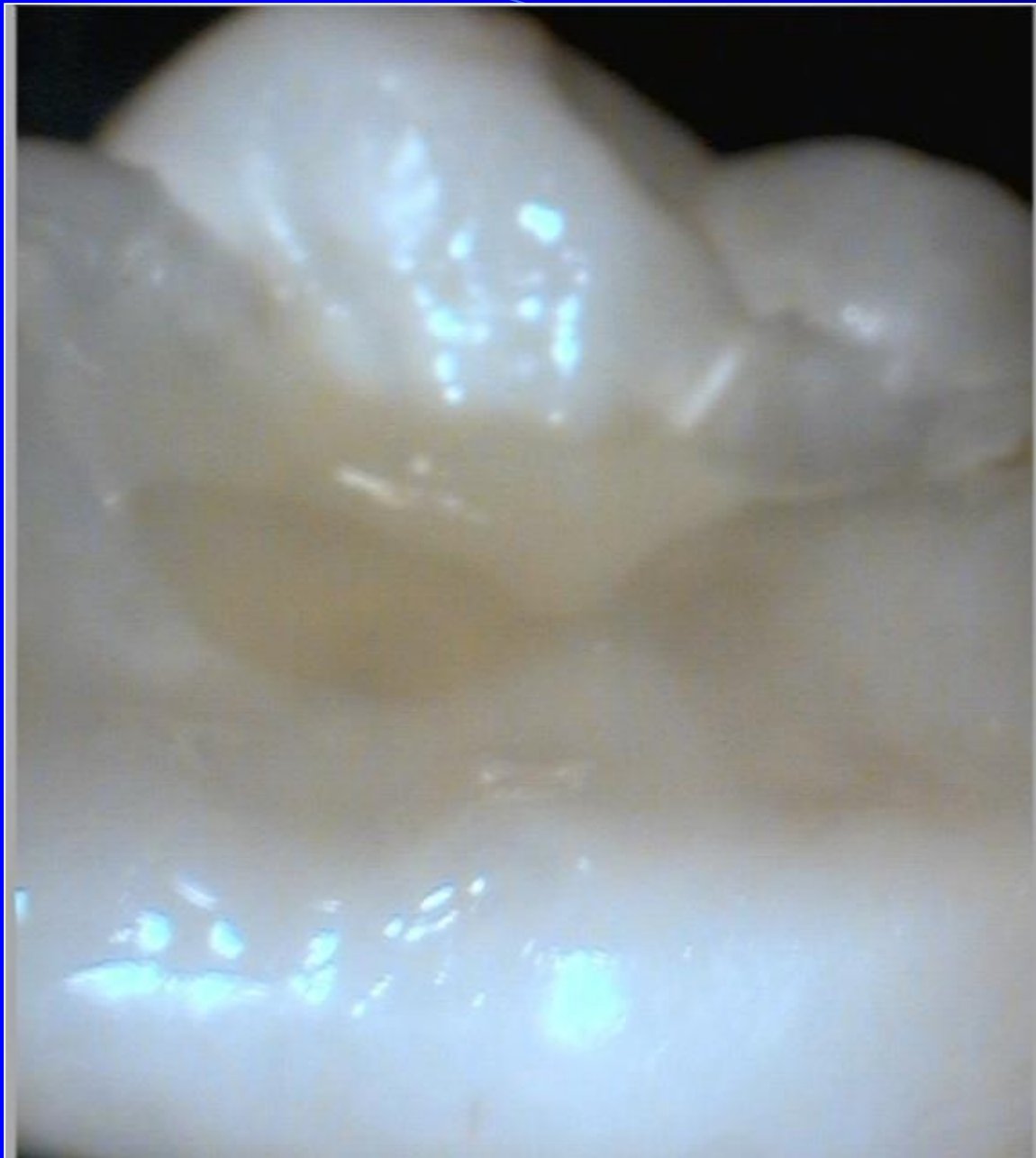
Opláchnutí tak dlouho, jak jsme leptali

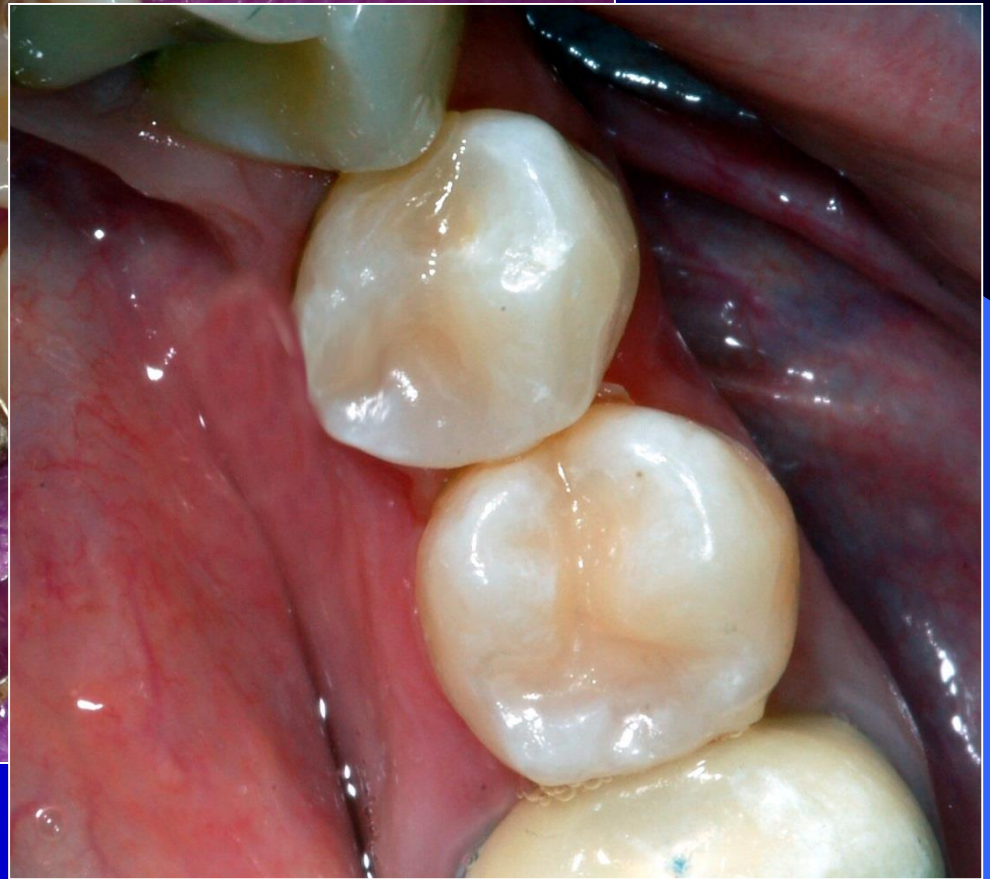
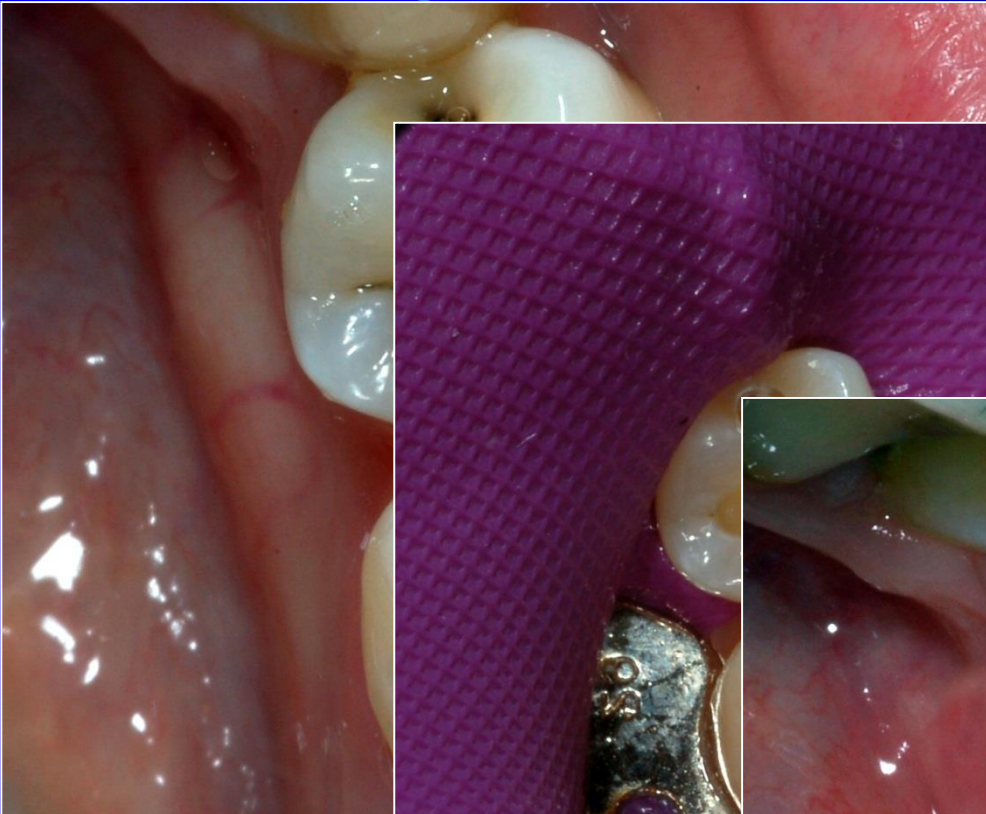
Odstranění přebytku vody

Aplikace primeru a bondu, rozfouknutí

Polymerace

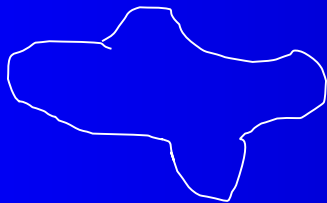
Vrstvení kompozitu

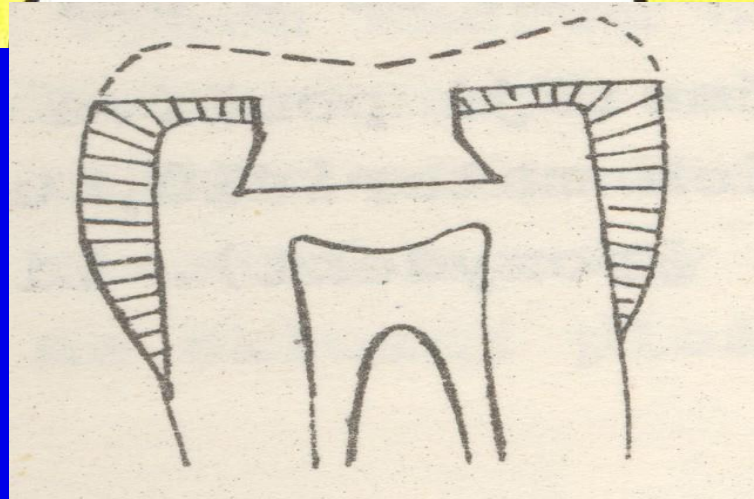
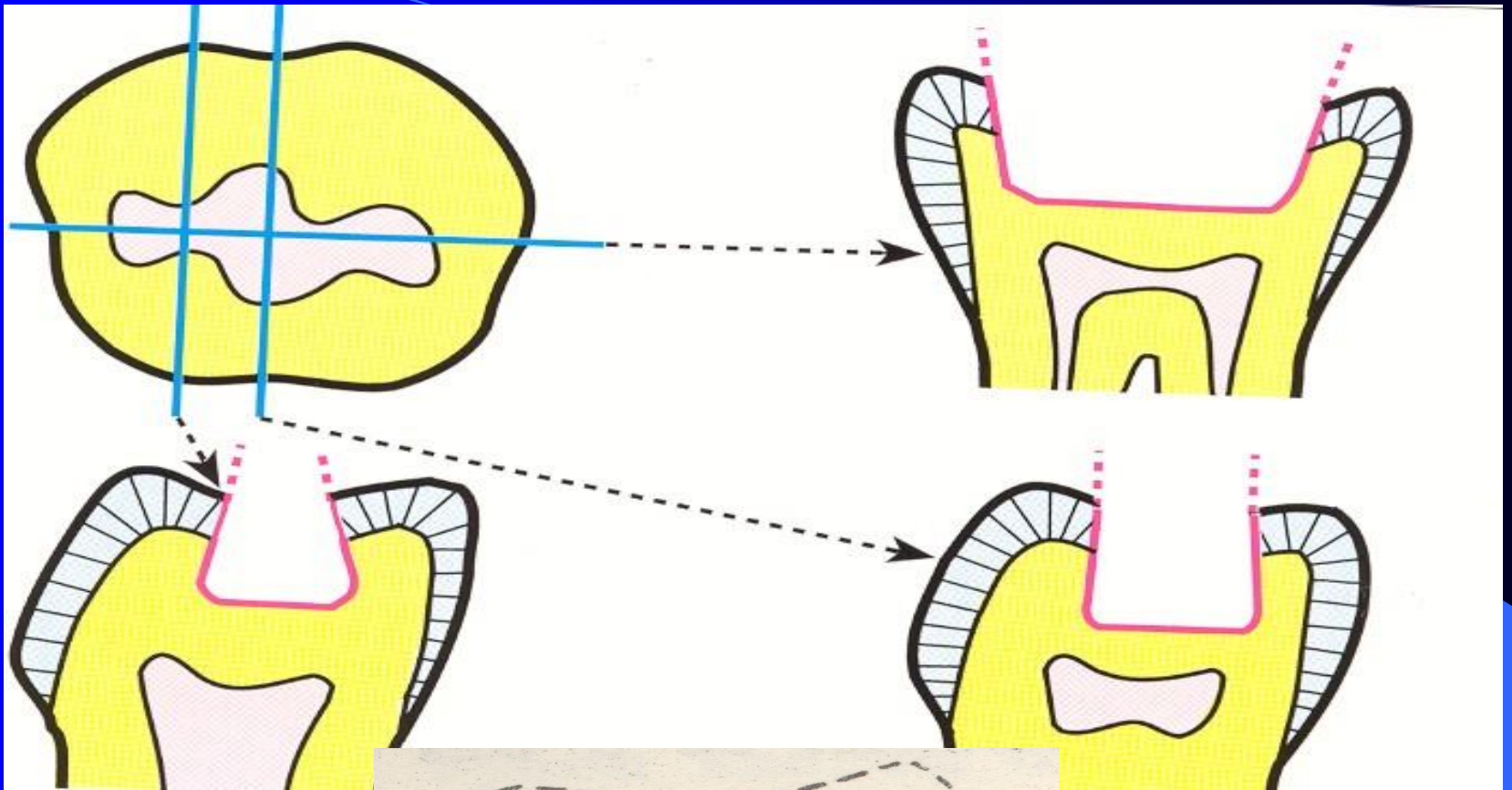




Preparace na inlay

- Inlay je rigidní výplň
- Zhotovuje se mimo kavitu a do kavity se upevní cementem
- Preparace je kavita s rozbíhavými stěnami
- Preparujeme lehce asymetricky



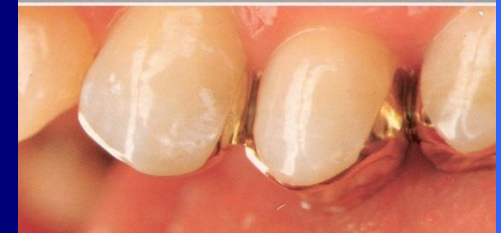


The image features a dark blue background that transitions into a lighter blue gradient towards the bottom right. A thin, light blue curved line starts from the top left and arcs across the middle of the frame. A spotlight effect, represented by a semi-transparent, medium-blue cone, originates from the point where the curved line intersects the center and points towards the bottom right corner. The word "Inlaye" is written in a bold, yellow, sans-serif font, positioned centrally above the spotlight's tip.

Inlaye

Inlay

- Trvalá výplň, která se zhotoví mimo ústa a v definitivním tvaru se upevňuje tmelícím materiálem. Jde o výplň pevnou – rigidní



Materiál

- Kovová slitina - DDK

- Kompozit

- Keramika



Kovová litá výplň

Indikace

- **Při velkém narušení korunkové části, kde plastická výplň nezajistí anatomický tvar.**
- **K překlenutí širokých mezizubních prostor.**
- **Na okluzních plochách zubů, máme li v úmyslu zvyšovat skus (dnes méně často).**
- **V sousedství náhrad ze zlatých slitin.**

Kovová litá výplň

- Nevýhody
 1. Při preparaci kavity je třeba obětovat více zdravé tkáně než pro plastickou výplň.
 2. Příprava je obtížnější a jsou možné i nezdary technického rázu při otisku, modelu nebo při lití

Kovová litá výplň

Kontraindikace

1. Pro příliš malé a mělké kavity se nehodí.
2. Vysoký sklon ke kazivosti.
3. Frontální úsek chrupu.

Současný pohled na problematiku

- Lité výplně

Inlay

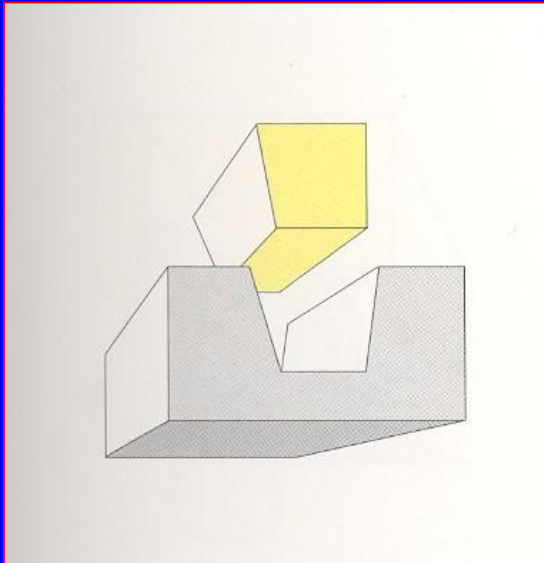
Onlay

Overlay

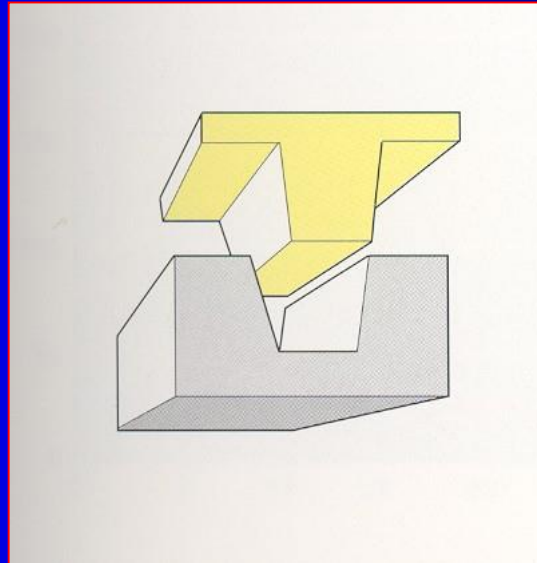
Současný pohled na problematiku

- Lité výplně

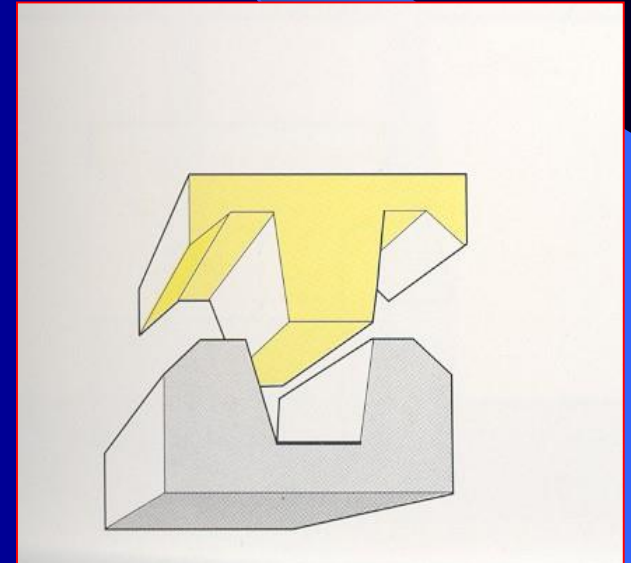
Inlay



Onlay



Overlay

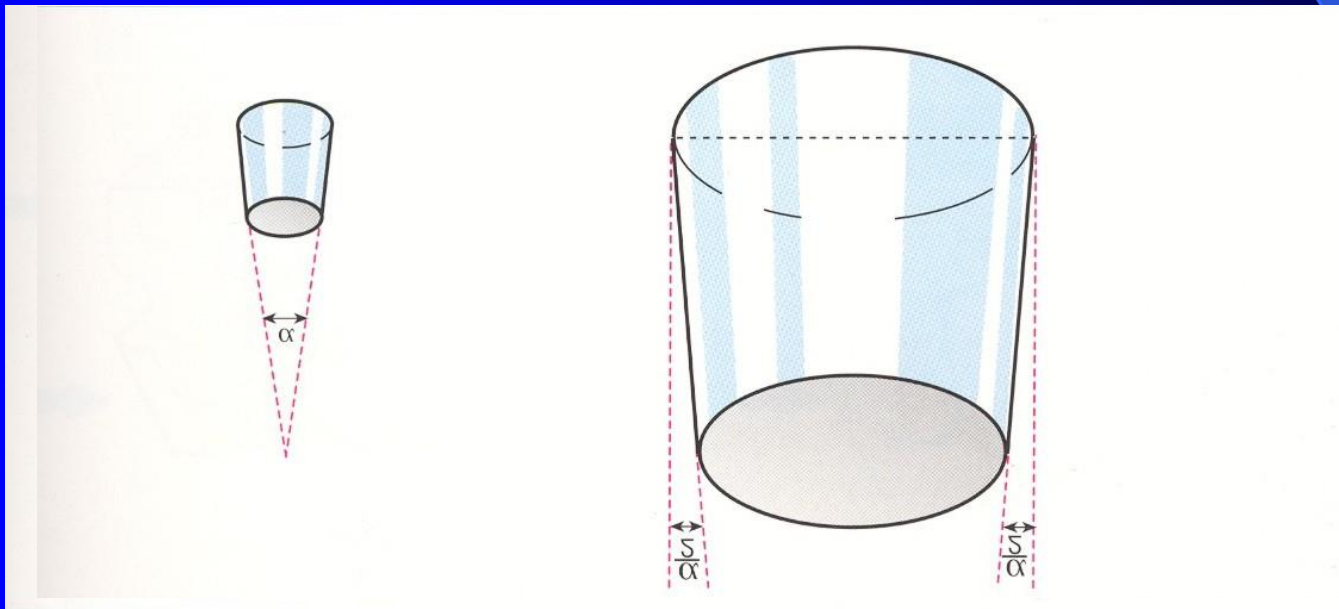


Retence rigidních výplní

Retence zajišťuje rigidní výplň proti axiálním

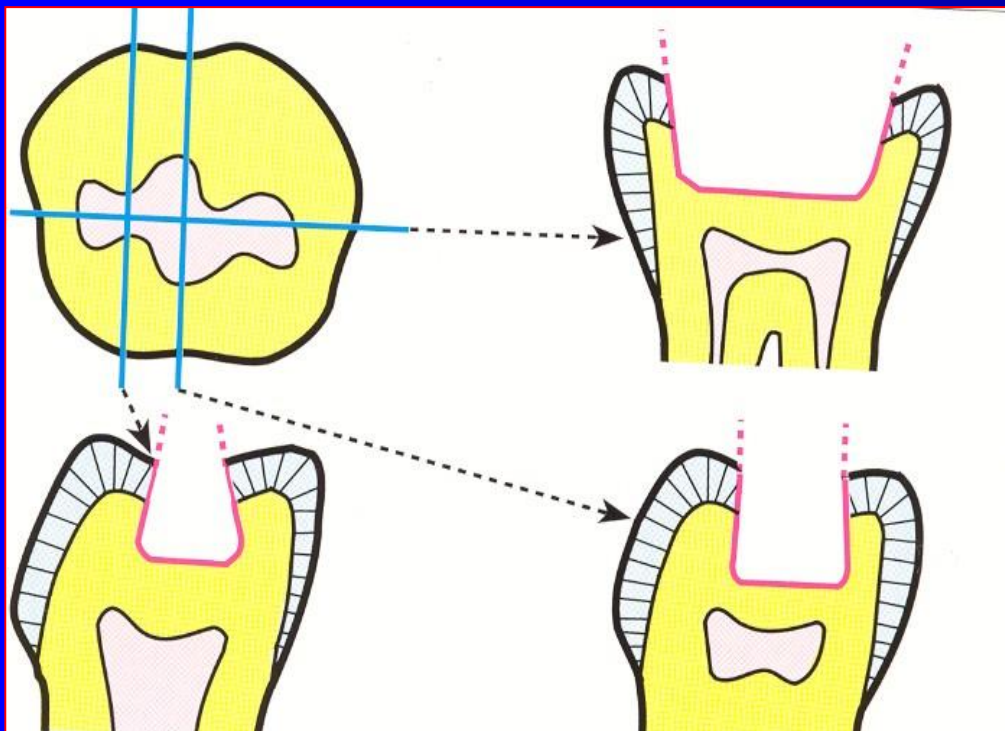
Silám působícím ve směru z kavity. Závisí na:

1. Geometrii preparace (tvaru kavity)
2. Kvalitě tmelícího materiálu (cementu)



Obecné zásady preparace na inlay

- Základem je skříňkovitá kavita
- Nikde nejsou podsekřiviny
- Stěny lehce divergují ven – usnadňující forma



Uspadňující forma

Kovová litá výplň

- Zhotovení přímou metodou
- Zhotovení nepřímou metodou

Přímá metoda

- Jen u centrálních kavit
- Modelace předtvaru z inlayového vosku
- Modelace předtvaru ze speciálních spalitelných plastů (pryskyřic).

Přímá metoda

1. Ordinační fáze

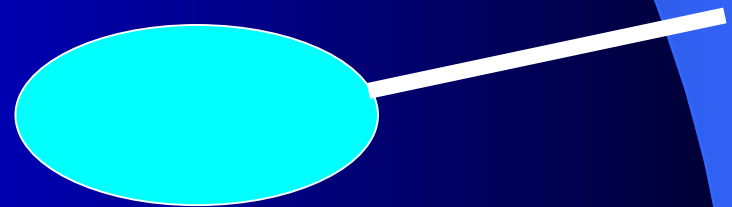
- Preparace
- Izolace kavity
- Modelace
- Připojení licího čepu
- Vyjmutí

Laboratorní fáze

- Zatmelení
- Odlití
- Opracování

2. Ordinační fáze

- Nasazení



Nepřímá metoda zhotovení inlaye

1. Ordinační fáze

Otisk – velmi přesný situační, pomocný, okluzní.

Provizorní uzávěr kavity (gutaperča, světlem tuhnoucí spec. materiály)

1. Laboratorní fáze

Model - vždy

Modelace z vosku nebo spalitelné pryskyřice, zatmelení a odlití

2. Ordinační fáze

Vyzkoušení a nasazení



SILOFLEX[®] PLUS PUTTY

*Condensation curing polysiloxane impression material
Kondensationsvernetzendes Silikon-Abdruckmaterial
Silikonová otiskovací hmota kondenzačního typu
Силиконовая оттискная масса конденсационного типа*

Storage / Lagerung / Skladování / Хранение:

Store in a dry and dark place at 5 - 25 °C, in a well sealed container.

In trockenen und dunklen Lagerräumen bei Temperaturen von 5 - 25 °C
in gut verschlossener innerer Verpackung lagern.

V suchu a temnu, při teplotě od 5 °C do 25 °C, v dobře uzavřeném vnitřním obalu.

В сухом и тёмном месте при температуре от 5 до 25 °C в хорошо закрытой упаковке.





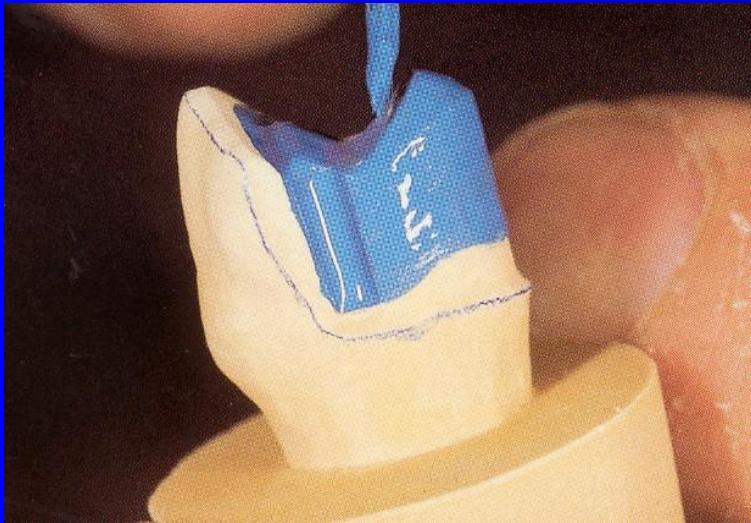
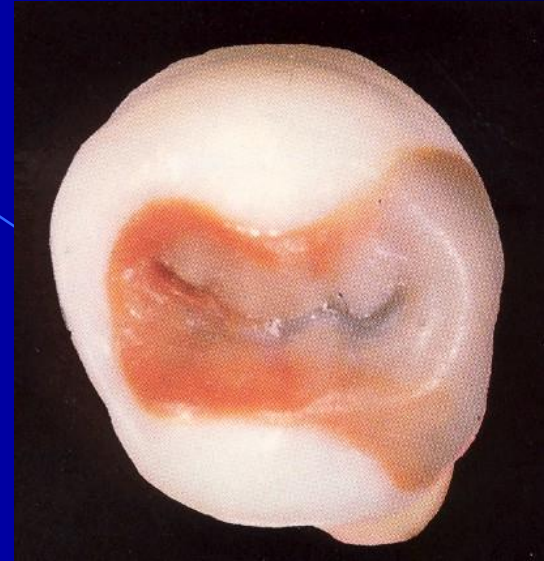
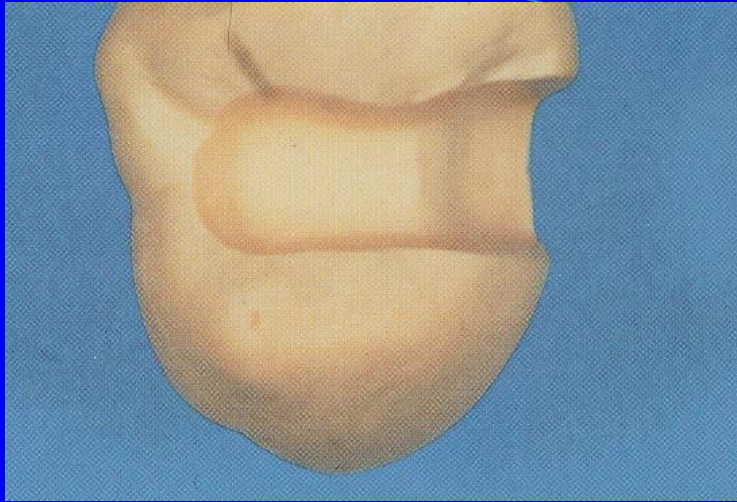
Otisk protilehlé čelisti

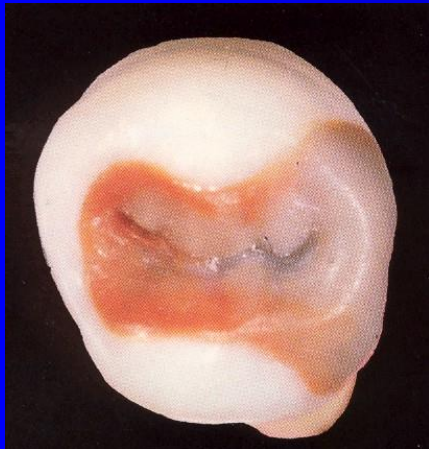
- Jakýkoli alginát

Registrace mezičelistních vztahů

- Okluzní otisk voskový
- Silikonový registrát
- Přenos pomocí obličejového oblouku

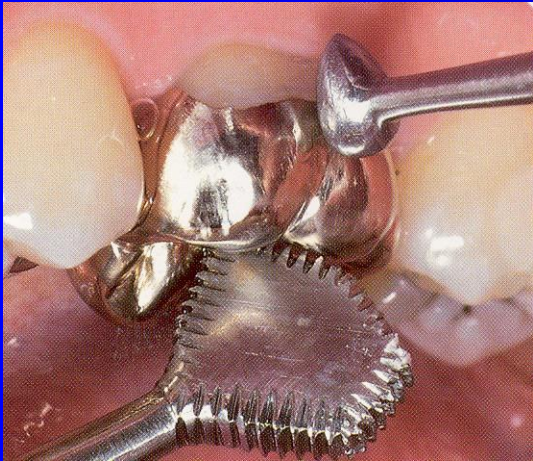
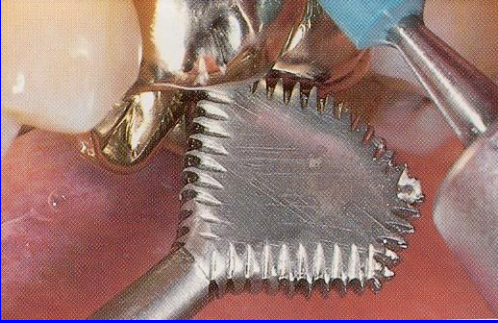


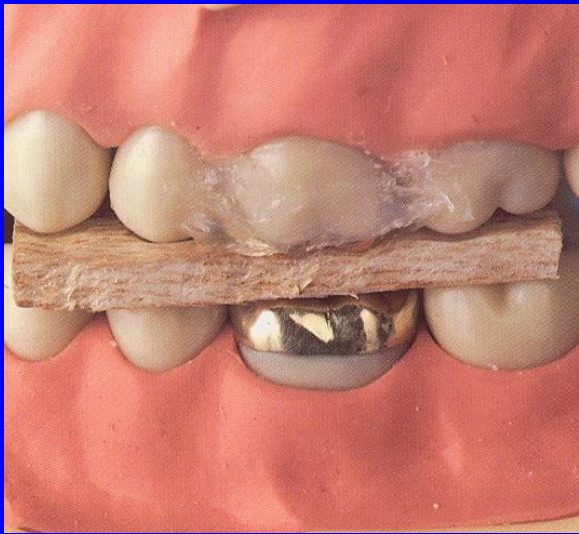
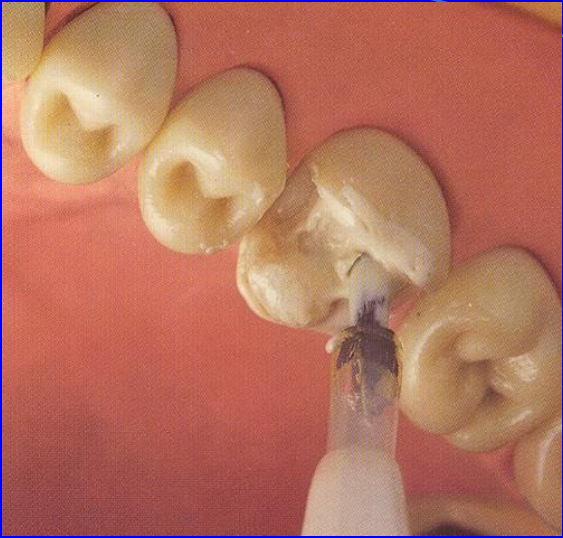




Nasazení kovové inlaye

- Vyzkoušení inlaye, kontrola artikulace, bodu kontaktu a okrajového uzávěru
- Roztepání a naleštění okrajů
- Případné otryskání
- Suché pole, nacementování, toaleta, naleštění okrajů, kontrola
- Kontrola a naleštění okrajů





Nekovové inlaye



Kompozit

Keramika





