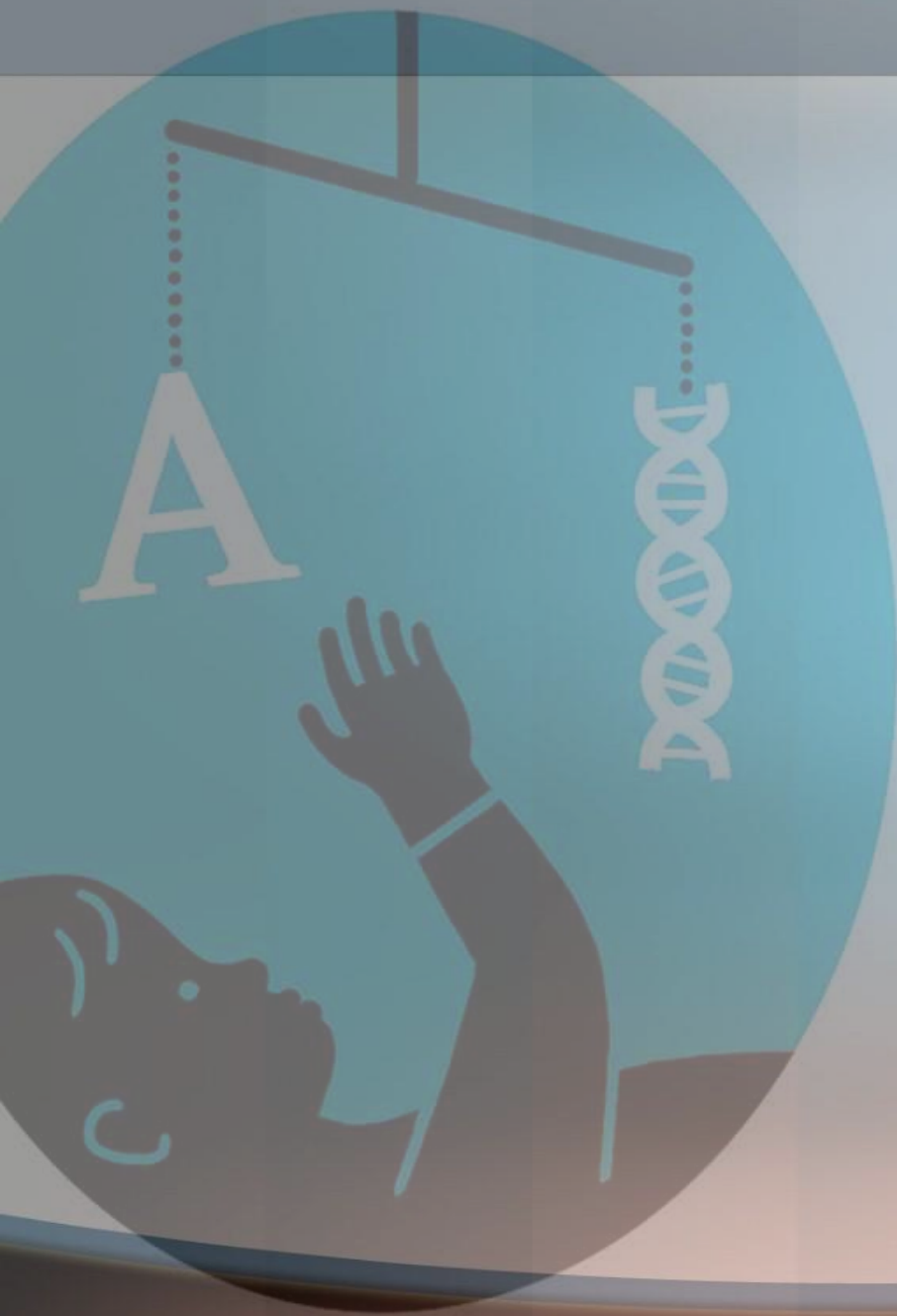


Osobnost, dědičnost a prostředí

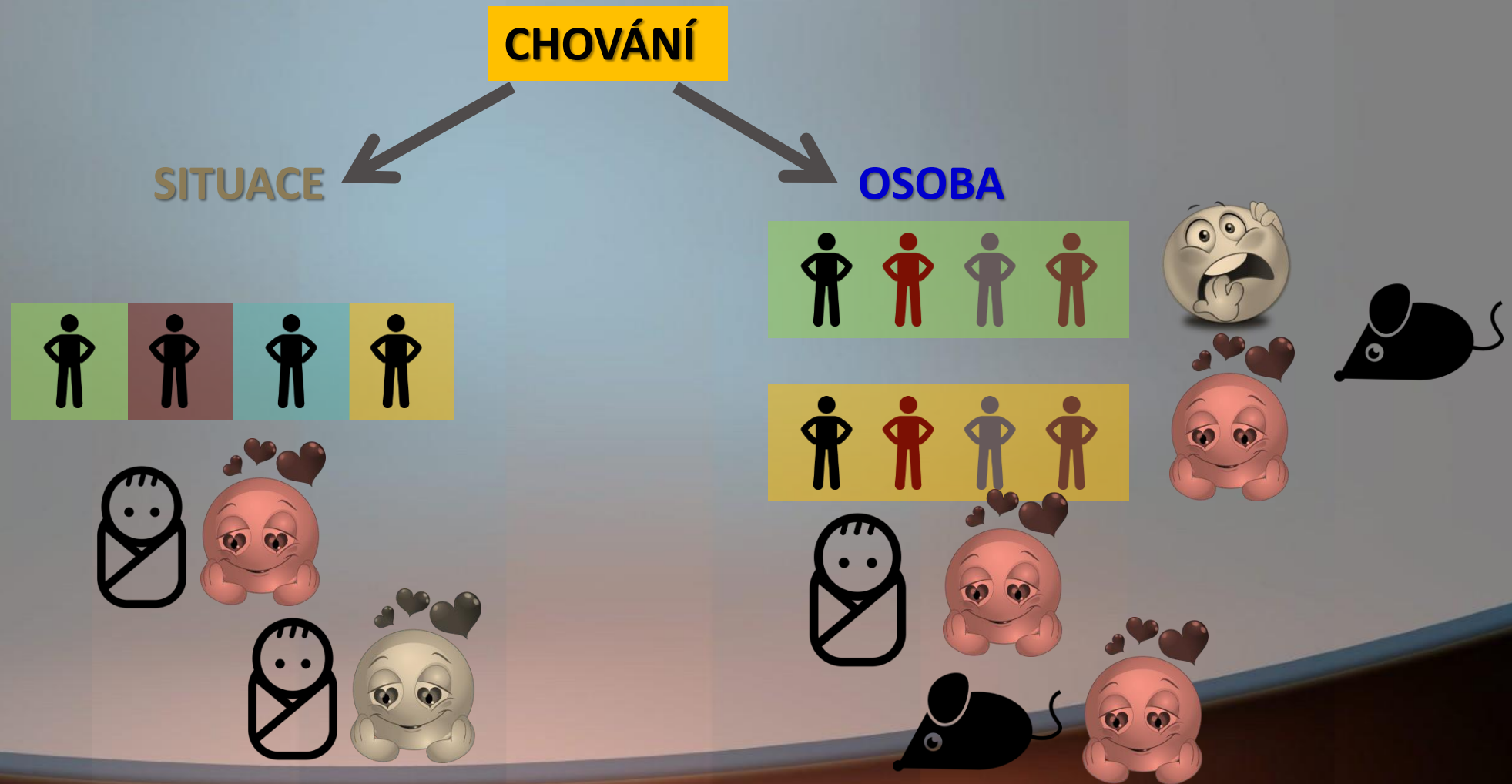
BTPY041p Psychologie a specifika dětské psychologie

Mgr. Tatiana Malatincová, Ph.D.

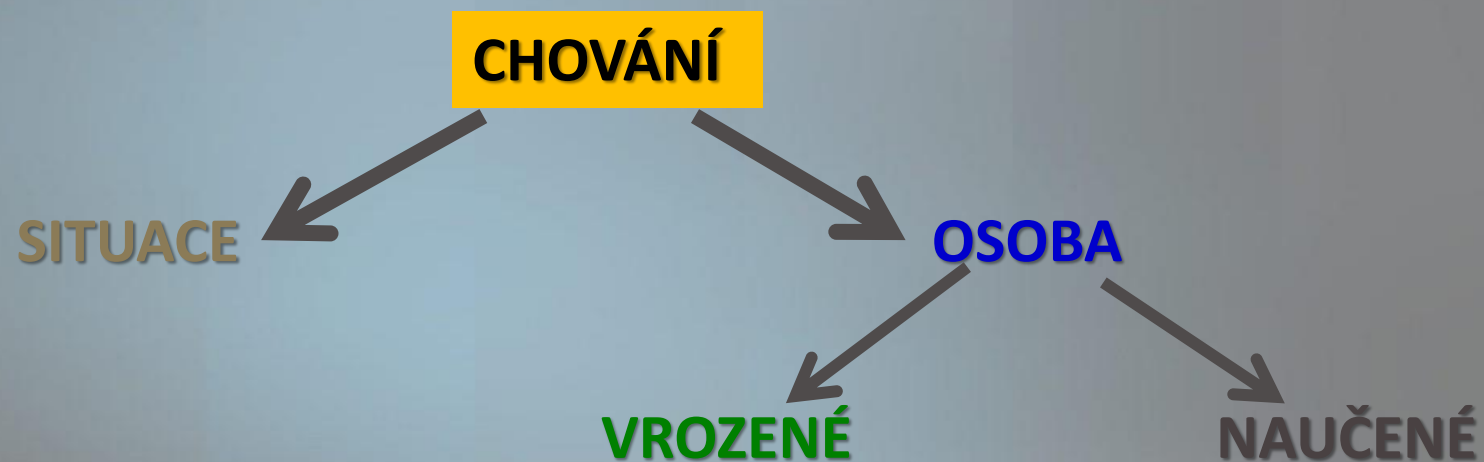


Zdroje lidské povahy

Psychologie je věda o tom, co způsobuje variabilitu v chování.



Psychologie je věda o tom, co způsobuje variabilitu v chování.



Psychologie osobnosti x vývojová psychologie



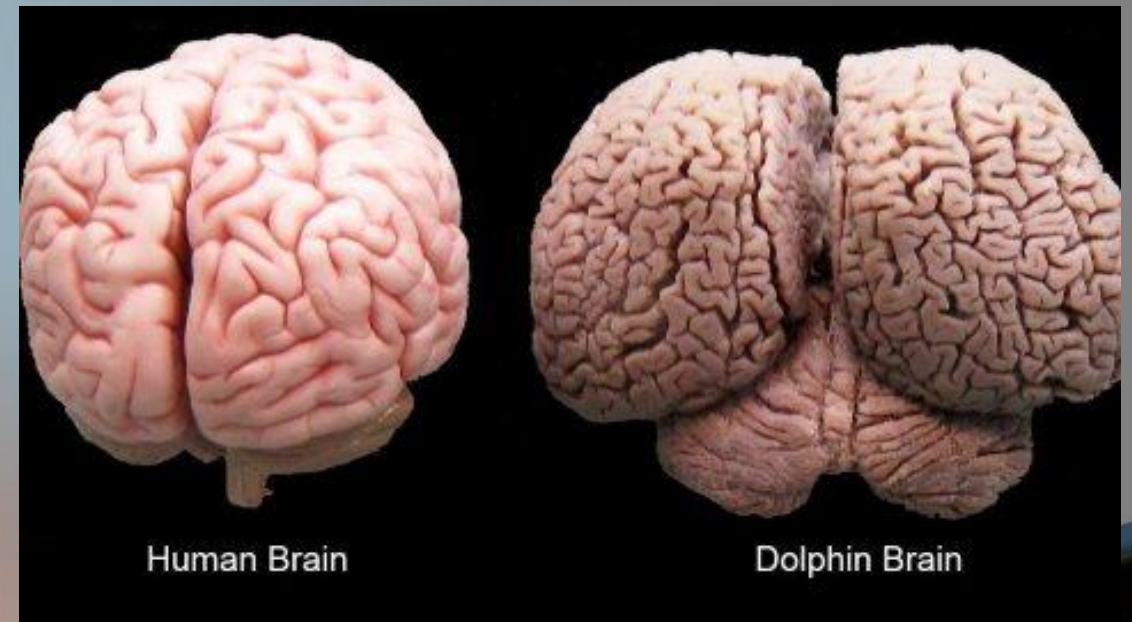
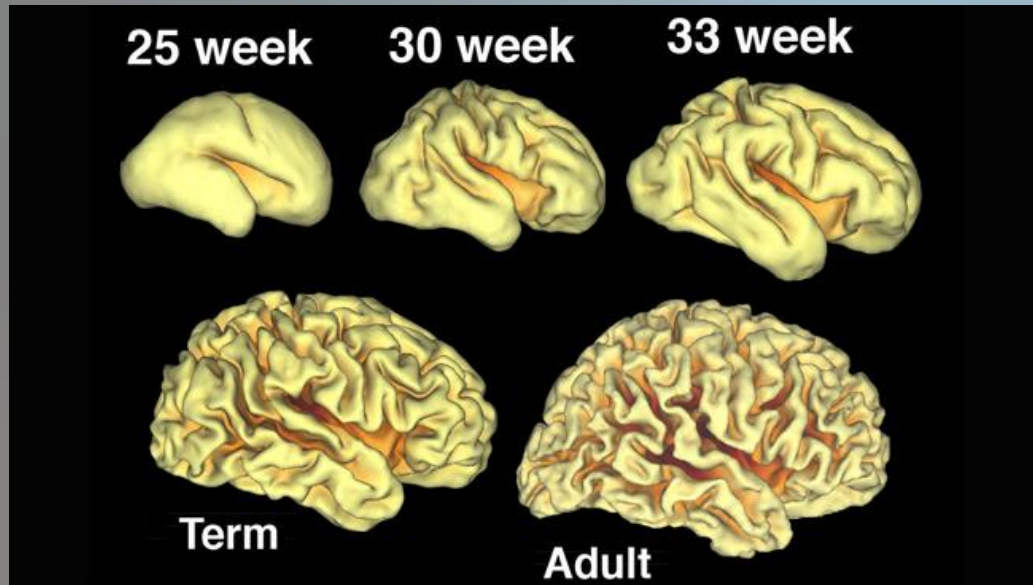
- Jak zjistíme, která charakteristiky jsou „stabilní“ / kontinuální pro jedince a co je typické pro určité vývojové období?

Psychologie osobnosti x vývojová psychologie

- Jak zjistíme, která charakteristiky jsou „stabilní“ / kontinuální pro jedince a co je typické pro určité vývojové období?
- Longitudinální výzkum
- Průřezový výzkum
- Problém „kohorty“ – vliv sociálně-politického prostředí

Proč jsou některé vývojové charakteristiky společné pro všechny lidi?

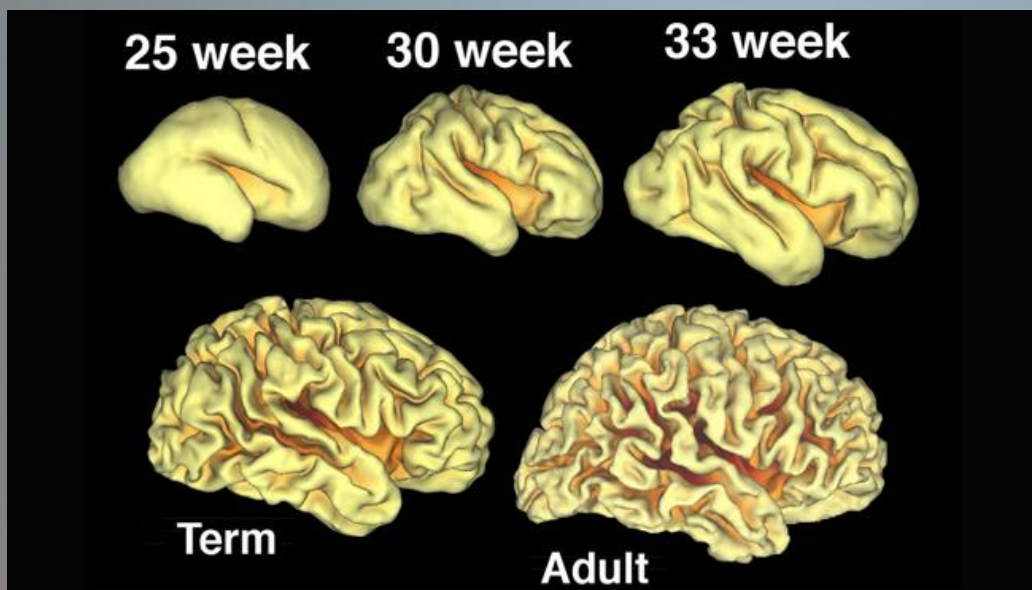
Zrání – základní druhově specifické funkce jsou založené na vyvíjející se fyziologii neuroendokrinní soustavy



Kde je nejvíce nervových spojů (synapsí)?

Vývoj a zrání nervové soustavy

Čím se lidský mozek nejvíce liší od jiných druhů?



Senzitivní období – vliv sensorické deprivace

Blakemore & Cooper, 1970

Co určuje stabilitu osobnostního rysu?

- Genetický základ – „substrát“ – **temperament, danosti**
- Učení – „tvar“
↕
- Stabilní okolnosti – „nutí“ člověka chovat se podobně

Danosti a temperament jako fyziologické ingredience... těžko popsat každodenním jazykem!



CYAN



MAGENTA



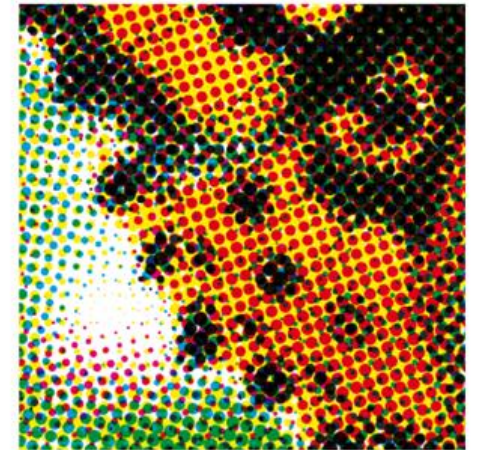
YELLOW



BLACK



FINAL CMYK



DETAIL VIEW

Temperament: geneticky podmíněná složka osobnosti – jak vůbec rozumět dědičnosti?

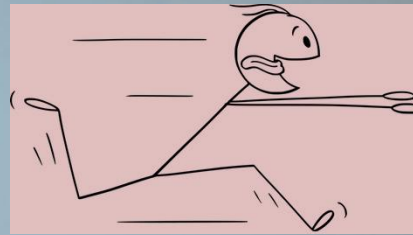


- Určuje míru reaktivity určitého systému spíše než obsah reakce
- Geneticky podmíněné aspekty chování často nelze jednoduše pojmenovat běžným jazykem, protože jsme zvyklí chování popisovat jinými pojmy
- Mohou souviset s obtížnou/snadnou adaptací na určité běžné situace, proto je často spojujeme s určitým typickým chováním.

Teorie Temperamentu – Příklad:

J. Grey – „teorie reaktivity na posílení“ – 3 základní systémy:

- BAS (systém aktivace chování)



- BIS (systém inhibice chování)

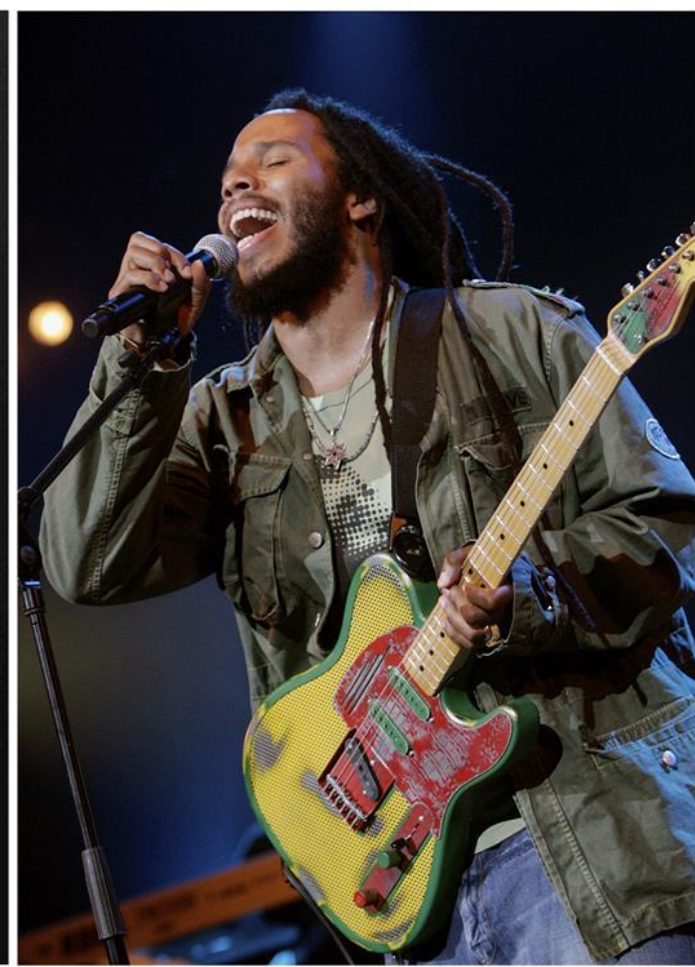
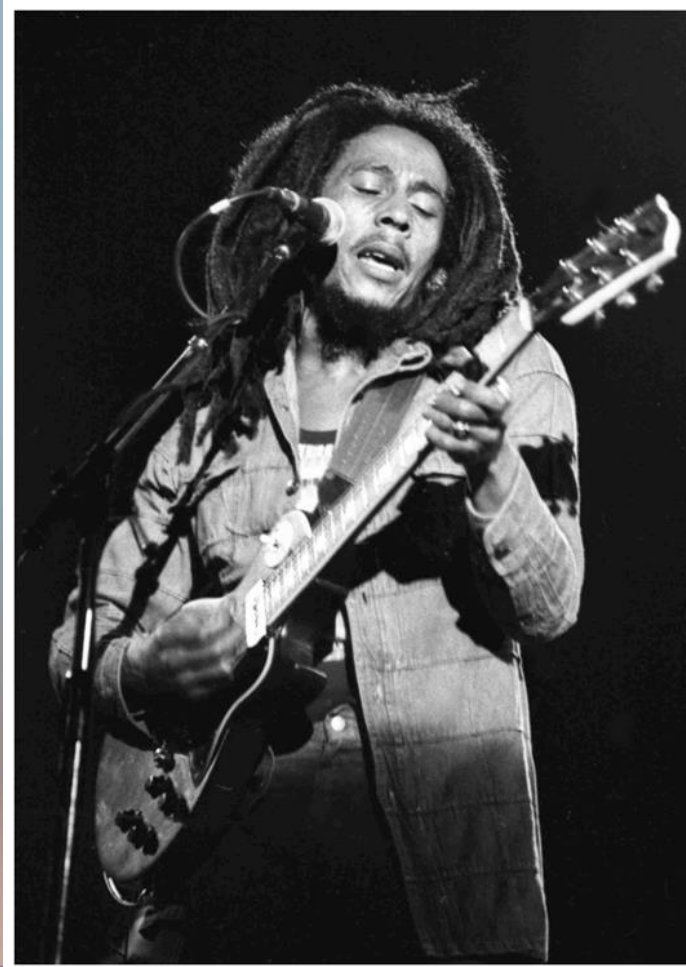


- FFFS (systém útok-útěk-ustrnutí)



„Má to po tátovi...“

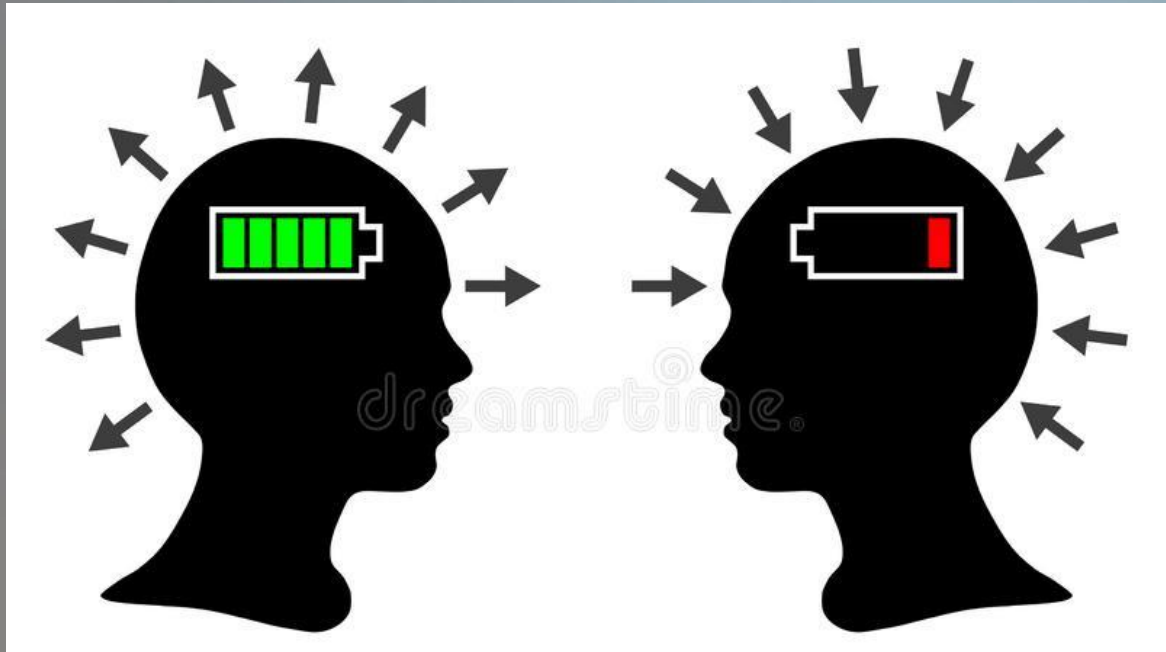
- Děláme talent a povahu...?





**Co více určuje, kým jsme – dědičnost nebo prostředí?
Můžeme ovlivnit podíl genetické predispozice?**

Dědičnost tohoto rysu behaviorální genetikci vypočetli na cca. 53 %.



Behaviorální genetik – věda o dědičnosti rysů

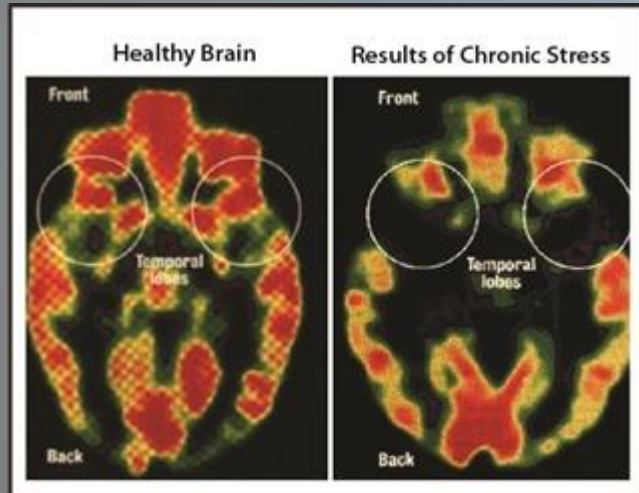
- Procento variability rysu vysvětleno vlivy prostředí a dědičnosti (**rodinné studie a studie na dvojčatech** – Do jaké míry jsou si tyto sourozenci podobnější v dané charakteristice než „průměrní“ cizí lidé? Do jaké míry jsou si biologičtí/nebiologičtí sourozenci žijící společně podobnější než sourozenci žijící odděleně?)

Úskalí výzkumu dvojčat...?

- **Prenatální a perinatální vlivy** jsou stěžejní pro mnohé charakteristiky (obzvláště patologii a zranitelnost vůči psychopatologii) – **epigenetické změny**
- Malá dostupnost dvouvaječných dvojčat



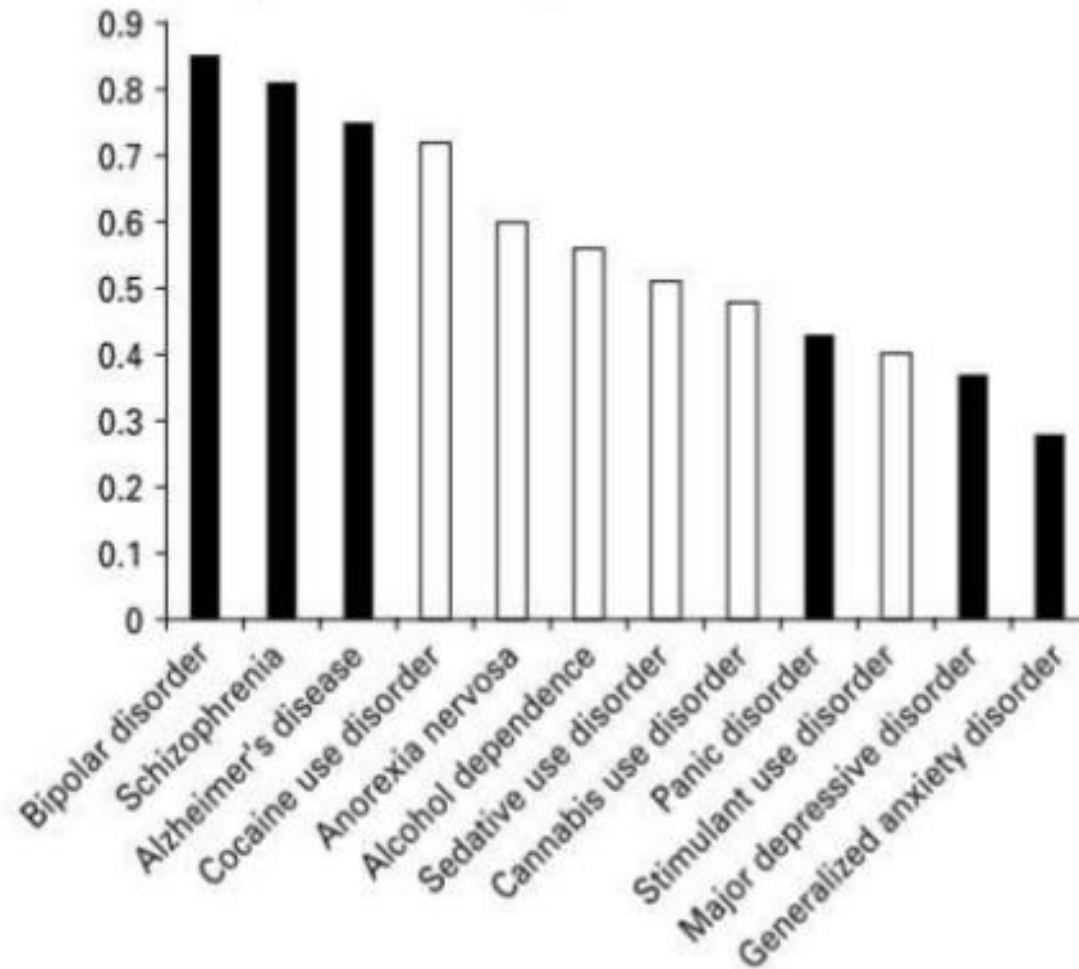
Odlišit vliv dědičnosti a prostředí není snadné...



PŘÍKLAD:

- Genetické vlivy – limity vývoje nervového systému kódované v DNA
- Epigenetické vlivy prenatální – toxiny a stresové hormony matky „zablokují“ určité geny
- Epigenetické vlivy postnatální – dlouhodobé vystavení dítěte stresu bez regulace negativních emocí – senzitivace nervového systému, přecitlivělost na stress
- Výchova – chybějící adaptivní strategie emoční regulace, přejímané maladaptivní vzorce chování (zvládání situací), negativní sebehodnocení, bezmocnost, pesimismus, generalizované interpretace situací...

Dědičnost psychopatologie



Bienvenu et al. Psychiatric 'diseases' versus behavioral disorders and degree of genetic influence. *Psychological Medicine* 2011;41:33–40.

Dědičnost dětské psychopatologie a poruch učení

- **Poruchy autistického spektra** – vysoký vliv dědičnosti a prenatálních vlivů – některé infekce a určité druhy toxinů v prostředí (znečištění těžkými kovy, alkohol...) – různé aspekty autismu zřejmě mají různé přímé příčiny
- **Mentální retardace** – vysoká míra dědičnosti, prenatálních a perinatálních vlivů; častý příznak komplexních syndromů; nutno rozlišovat od **sociální zanedbanosti**
- **ADHD** – 75% dědičnost – dopaminergní systém, prenatální vlivy (konzumace alkoholu během těhotenství), předčasný porod a nízká porodní váha
- **Dyslexie/dysgrafie** – strukturální rozdíly v mozku; podíl dědičnosti i prostředí (u málo podnětného prostředí větší riziko rozvoje); komplexnost konkrétního jazyka
- **Poruchy chování** – postupné nahromadění faktorů – genetické vlivy, prenatální vlivy (kouření, alkohol), zneužívání a zanedbávání; možno zvrátit **protektivními faktory** (pozitivní a podpůrná výchova, podpůrné prostředí, rozvoj adaptivních strategií zvládnutí stresu)

Dědičnost inteligence

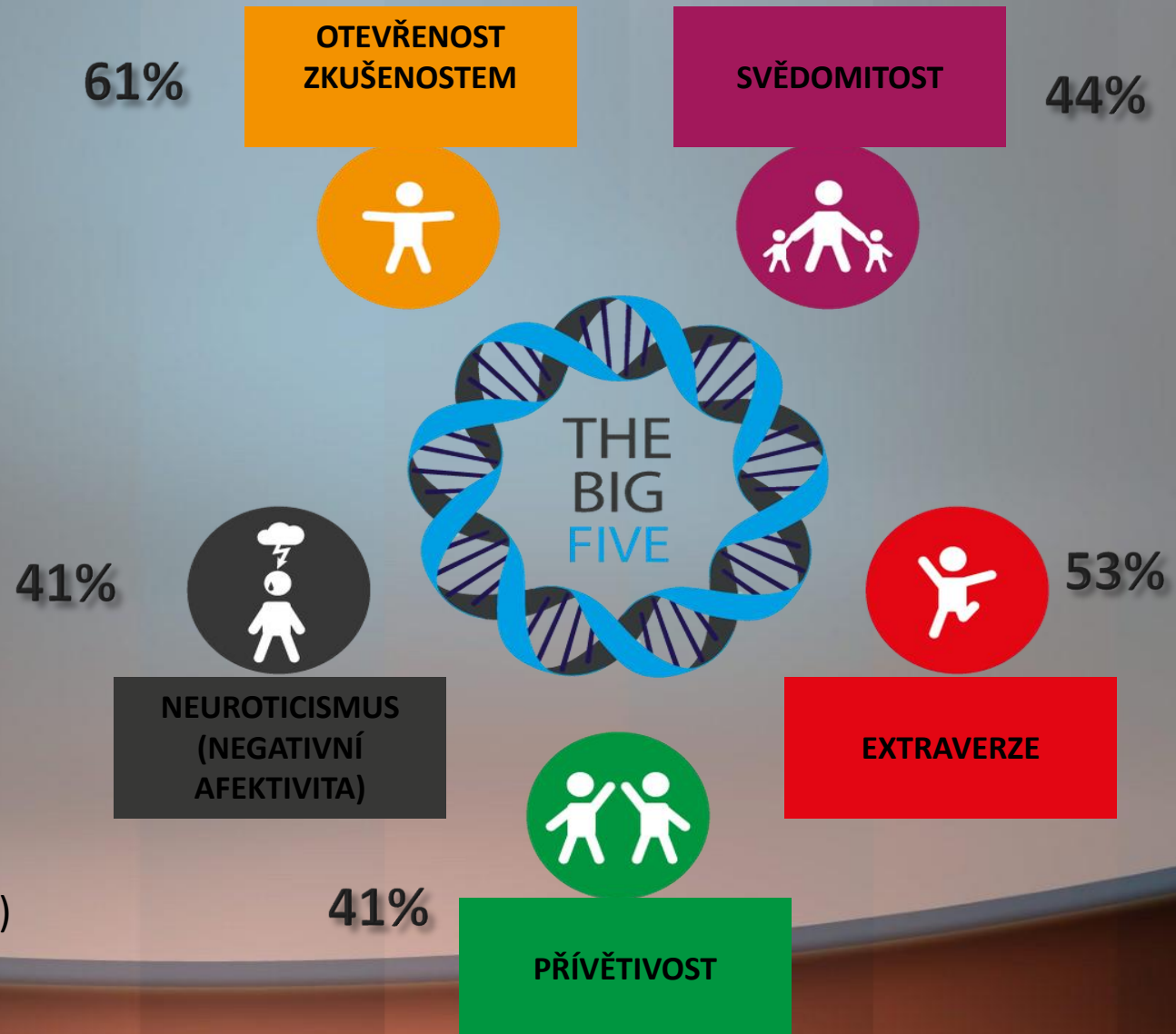


Nemluvně: ca. 20%

Dítě: ca. 40%

Dospělý: > 70% ... Jak je to možné???

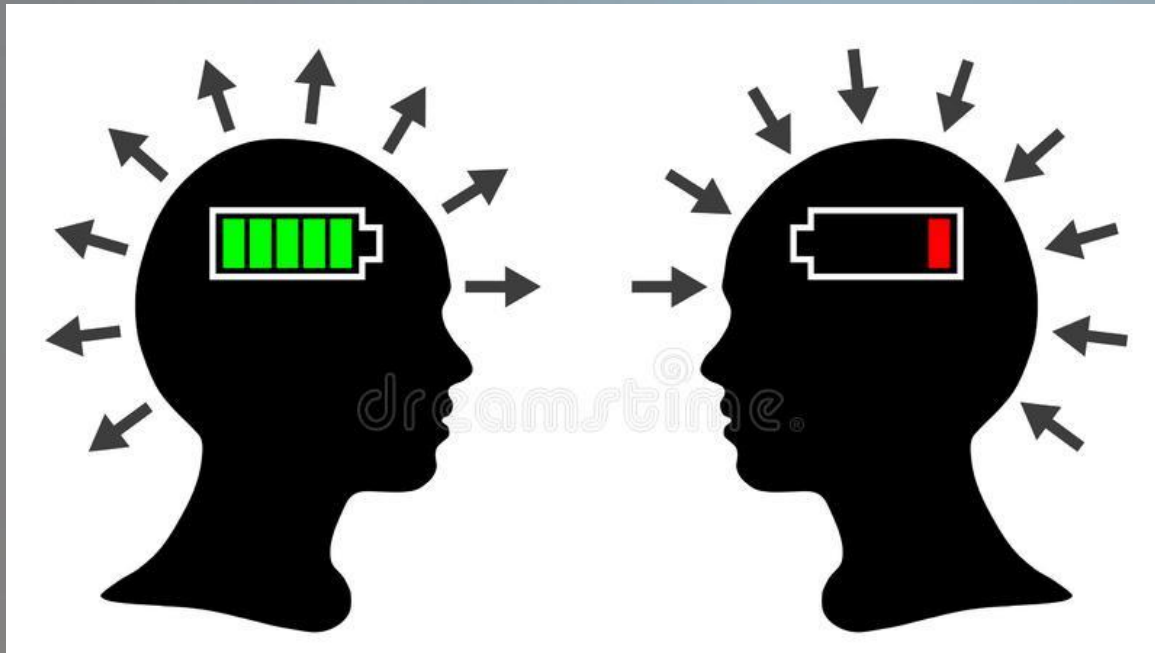
Dědičnost základních osobnostních rysů „VELKÉ PĚTKY“



(Jang et al.,1996)

Co lze očekávat od introverta a extroverta?

Může to být i jinak? A pokud ano, proč osobnostní testy vypadají, jak vypadají?



Bývá tichý.
Upřednostňuje, aby se vedení ujali ostatní.
Je méně činný než ostatní.



Je dominantní, zastává roli vůdce.
Je plný energie.
Je společenský, družný.

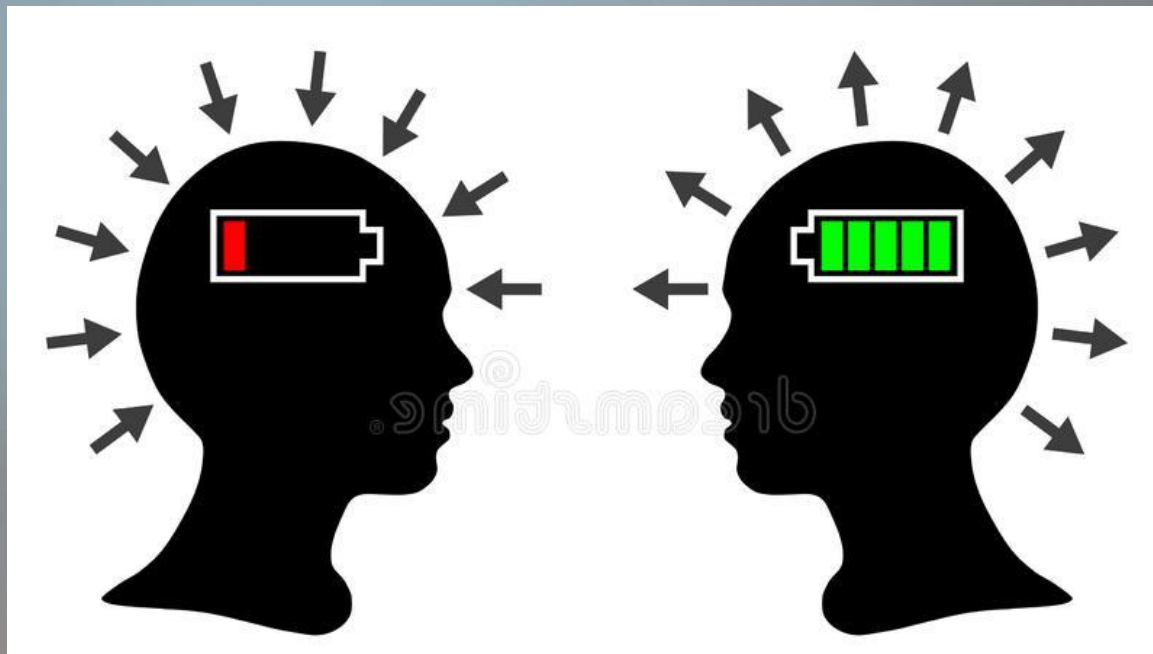
Jak zachytáváme osobnostní rys?



Některé extrémny se zdají lepší než jiné...

...ale nejsou.

Bývá tichý.
Upřednostňuje, aby se vedení ujali ostatní.
Je méně činnorodý než ostatní.



Je dominantní, zastává roli vůdce.
Je plný energie.
Je společenský, družný.

Chladný
Odtážitý
Stažený do sebe
Nezaangažovaný

EXTROVERZE

Povrchní
Přehnaně vtíravý
Dožaduje se pozornosti
Snadno se nudí

Některé extrémy se zdají lepší než jiné...

...ale nejsou.



Je někdy na ostatní hrubý.
Dokáže být chladný a bezcitný.
Má sklon hledat chyby na ostatních.



Je soucitný, má dobré srdce.
O lidech si myslí to nejlepší.
Je uctivý, s ostatními zachází s úctou.

Bezohledný
Hrubý
Podrývačný
Konfliktní

PŘÍVĚTIVOST



Rigidně konformní
Naivní
Neasertivní
Neumí říci „ne“

Některé extrémy se zdají lepší než jiné...

...ale nejsou.



Má sklon být chaotický.
Má obtíže začít s úkoly.
Bývá poněkud ledabylý.

Je důvěryhodný, vždy se na něj dá spolehnout.
Udržuje věci úhledné a uspořádané.
Je vytrvalý, pracuje, dokud úkol nedokončí.

Nespolehlivý
Líný
Nepořádný
Prokrastinuje

SVĚDOMITOST

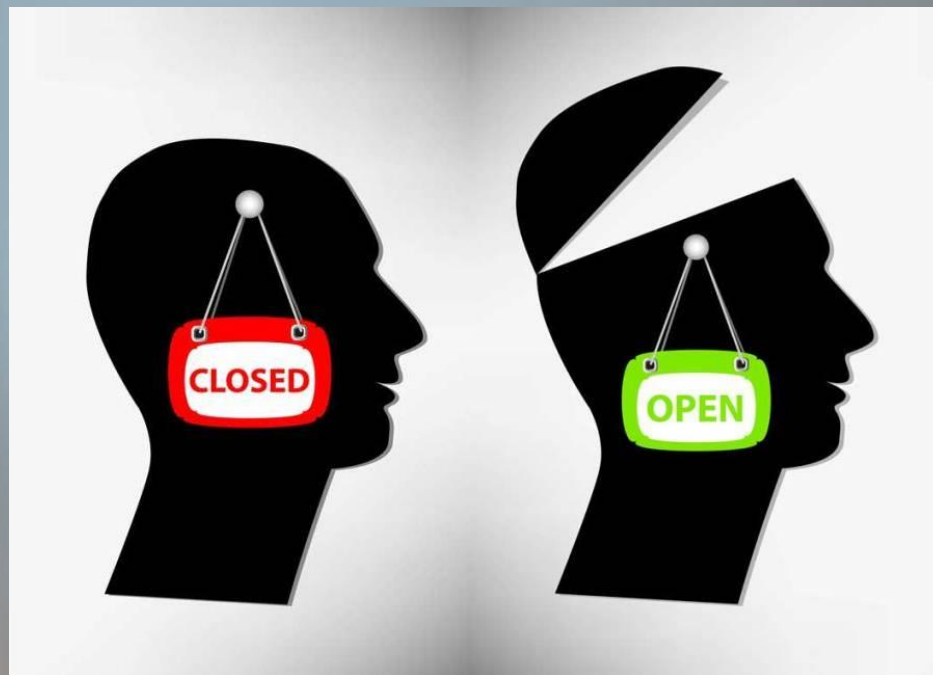


Perfekcionista
Přísný
Autoritářský
Rigidní ohledně pravidel

Některé extrémy se zdají lepší než jiné...

...ale nejsou.

Příliš se nezajímá o abstraktní
myšlenky.
O umění se příliš nezajímá.
Není příliš tvořivý.



Je fascinován uměním, hudbou a
literaturou.
Je originální, přichází s novými
nápady.
Je přemýšlivý, nad věcmi uvažuje do
hloubky.

Úzkoprsý
Plný předsudků
Nudný
Zabedněný
Stereotypní

OTEVŘENOST

Excentrický a podivínský
Snílek
Nestálý
Nesrozumitelný
Nepředvídatelný

Některé extrémy se zdají lepší než jiné...

...ale nejsou.

Je emočně vyrovnaný, jen tak něco ho nerozhodí.
Je uvolněný, dobře zvládá stres.
Se cítí sebejistě, je sám se sebou spokojen.



Hodně si dělá starosti.
Má sklon být skleslý, v depresi.
Je emočně impulzivní, snadno se nechá vyvést z míry.

Bezvýrazný
Apatický
Netečný
Neempatický
Lhostejný

NEUROTICISMUS



Úzkostní a ustráchaný
Emočně impulzivní
Náladový a nestabilní
Výbušný
Přecitlivělý

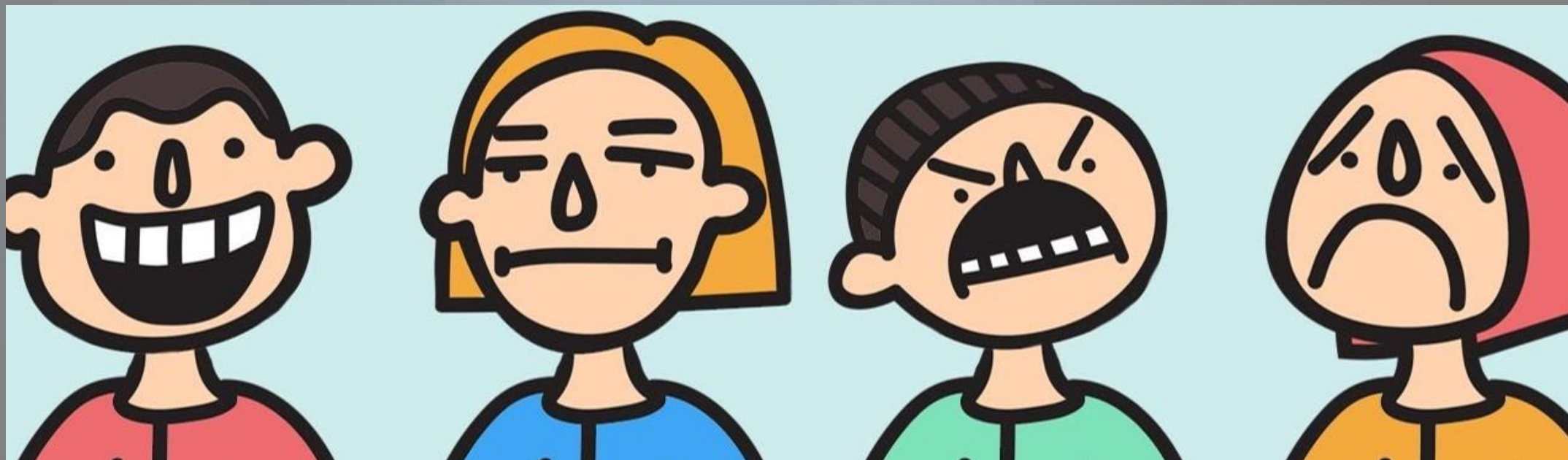
Risy mohou být adaptivní pouze v určitém typu prostředí. Toto prostředí může být velmi stabilní...

Může být impulzivita adaptivní rys?

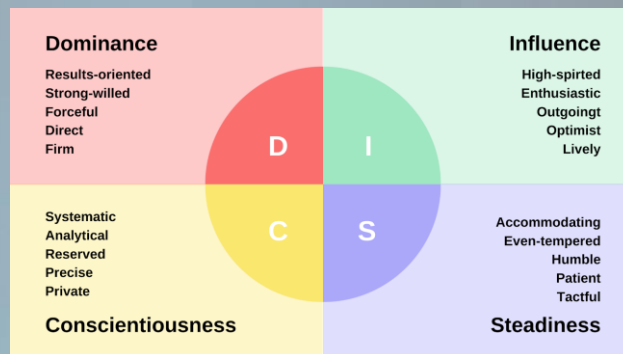


Osobnostní
dotazníky

**Pozor na mýty,
zjednodušení a
pseudovědecké
„produkty“!**



Typologie – jak to s nimi je a proč mohou škodit?



TYOLOGIE:

- Přeceňují rigiditu chování
- Podporují fixované mentální nastavení
- Podporují stereotypy
- Podporují neflexibilní řešení
- Mohou spíše odrážet aktuální preference a naučené strategie než stabilní tendence
- Nejsou výzkumně podpořeny

ISTJ Introverted sensor thinker judger	ISTP Introverted sensor thinker perceiver	INTP Introverted intutor thinker perceiver	ESTP Extraverted sensor thinker perceiver
ISFP Introverted sensor feeler perceiver	ISFJ Introverted sensor feeler judger	INTJ Introverted intutor thinker judger	ESTJ Extraverted sensor thinker judger
INFP Introverted intutor feeler perceiver	INFJ Introverted intutor feeler judger	ESFP Extraverted sensor feeler perceiver	ENFP Extraverted intutor feeler perceiver
ESFJ Extraverted sensor feeler judger	ENTP Extraverted intutor thinker perceiver	ENTJ Extraverted intutor thinker judger	ENFJ Extraverted intutor feeler judger



„Tak skvěle to na mne sedí! Vidí mi do duše!“

„Jste člověk, který umí na sebe být někdy kritický. Uvědomujete si, že velká část vašeho potenciálu zůstává nevyužita. Chcete se přiblížit lidem, ale zároveň potřebujete čas a určitou míru jistoty, než někomu začnete plně důvěřovat. Máte také svá tajemství, která se zdráháte sdílet i s vašimi nejbližšími. Když v životě uděláte chybu, která někomu ublíží, velmi vás to mrzí a můžete mít problém o tom otevřeně mluvit. Zároveň se z toho ale poučíte.“

Forerův efekt / Barnum efekt = pocit vysoké osobní výstižnosti u popisů, které sedí na drtivou většinu lidí (nebo to alespoň chtějí slyšet).

**Proč souvisí vysoká svědomitost s vysokou
přívětivostí a nízkým neuroticismem...?**

Sebe-prezentace



Co Ani kvalitní osobnostní dotazníky neumí

- Předpovídat, kdo bude jak fungovat v konkrétní situaci
- Určit, co je pro koho vhodné a kdo se na co hodí
- Odhalit skutečnou úroveň určitého rysu, která ovlivňuje chování

CO KVALITNÍ OSOBNOSTNÍ DOTAZNÍKY UMÍ

- Ukázat, jestli mezi sebou určité rysy souvisí nebo jestli se v nich liší určité skupiny lidí (nutný velký vzorek dat – „odfiltrování“ náhodných faktorů)
- Podnítit člověka, aby se nad sebou zamyslel a lépe poznal své chování
- Odhalit některé extrémní, potenciálně nežádoucí tendence
- Doplnit „mozaiku“ informací o člověku získanou z různých zdrojů

Děkuji za pozornost!