

Úvod

Lenka Slepíčková

slepicka@mail.muni.cz

Úvod

- Představení
- Organizační informace
- Ukončení předmětu – online test v odpovědníku v ISu (30 otázek, nutné je mít zodpovězeno 20 správně)
- Obsah testu: prezentace a témata ze semináře a extra materiály (viz IS Studijní materiály)

Co je a co není sociologie?



V čem se sociologie liší od jiných věd?

- Má vlastní objekt zájmu?
- Má vlastní metodu poznání?

Věda o společnosti

- Věda o tom, jak nás ovlivňuje společnost?
- Věda o tom, co z našeho chování pramení ze společenských vlivů?
- Lidská jednání jako prvky širších konfigurací; jednání jako chování naplněné smyslem
- Snaha vidět v individuálním sociální, v konkrétním obecné

A co sociální psychologie?

Zabývá se tím, jak je lidské myšlení, cítění a jednání ovlivňováno druhými osobami nebo skupinami osob.

Sociální psychologové studují podstatu a příčiny chování jedinců ve společenských situacích, jak na ně tyto situace působí a jak se v nich jedinec chová.

Zajímá je společenská determinovanost duševního života člověka.

(Koťa 2018:6-8)

Sociologie vs. zdravý rozum vs. sociobiologie vs. populární psychologie

- Do koho se zamilováváme?
- Dá se zdraví koupit za peníze?
- Proč se lidé rozvádějí?
- Proč jsou muži tak často nevěrní?
- Mají ženy buňky na úklid/péči?
- Jsou pečující otcové směšní?

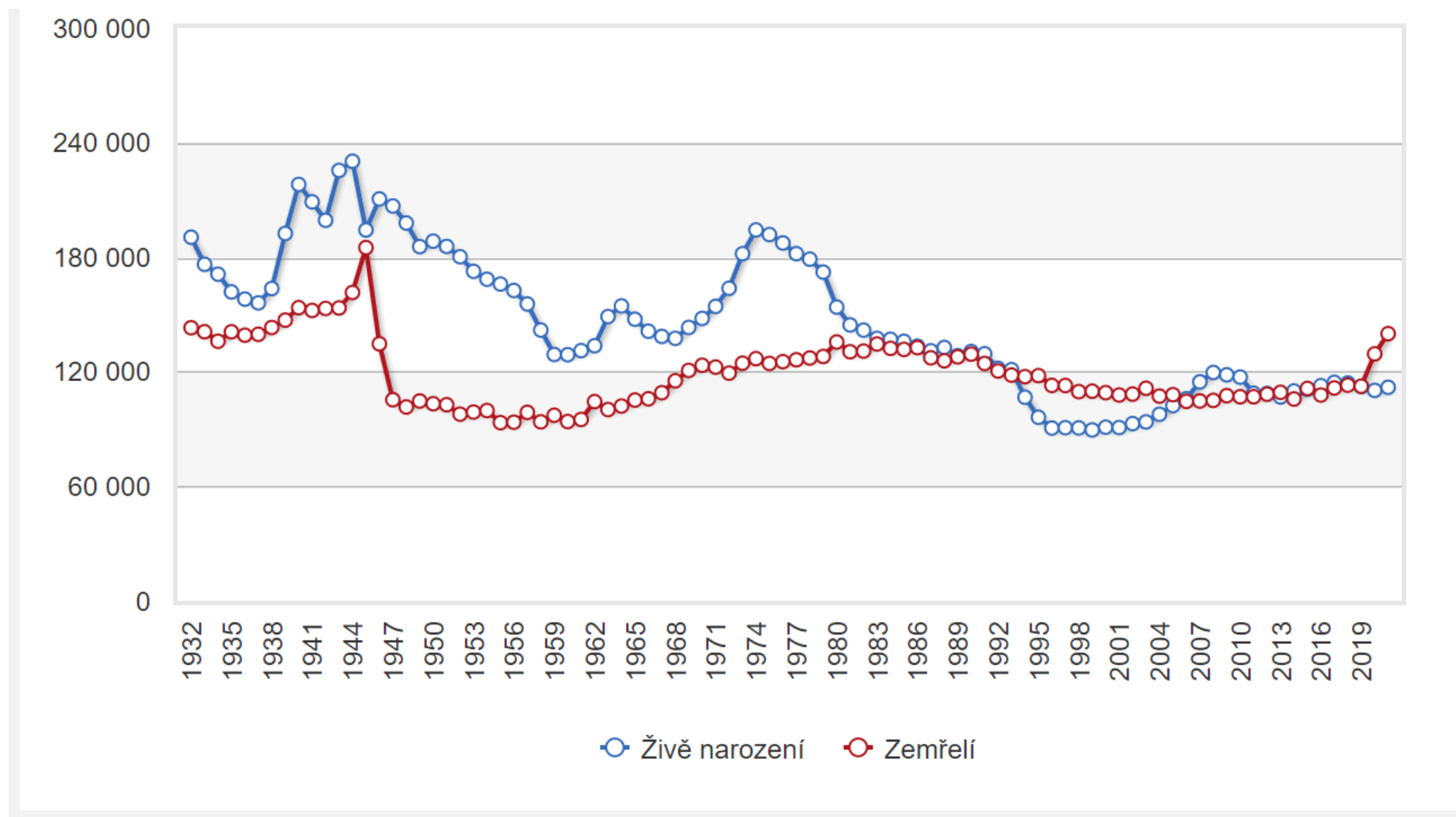
„Zvířata nemají strýčky, svátek ani neděli“
(Zygmunt Bauman)

Je sociologie věda o
zvracení?

ANEB Společnost kolem nás i v nás

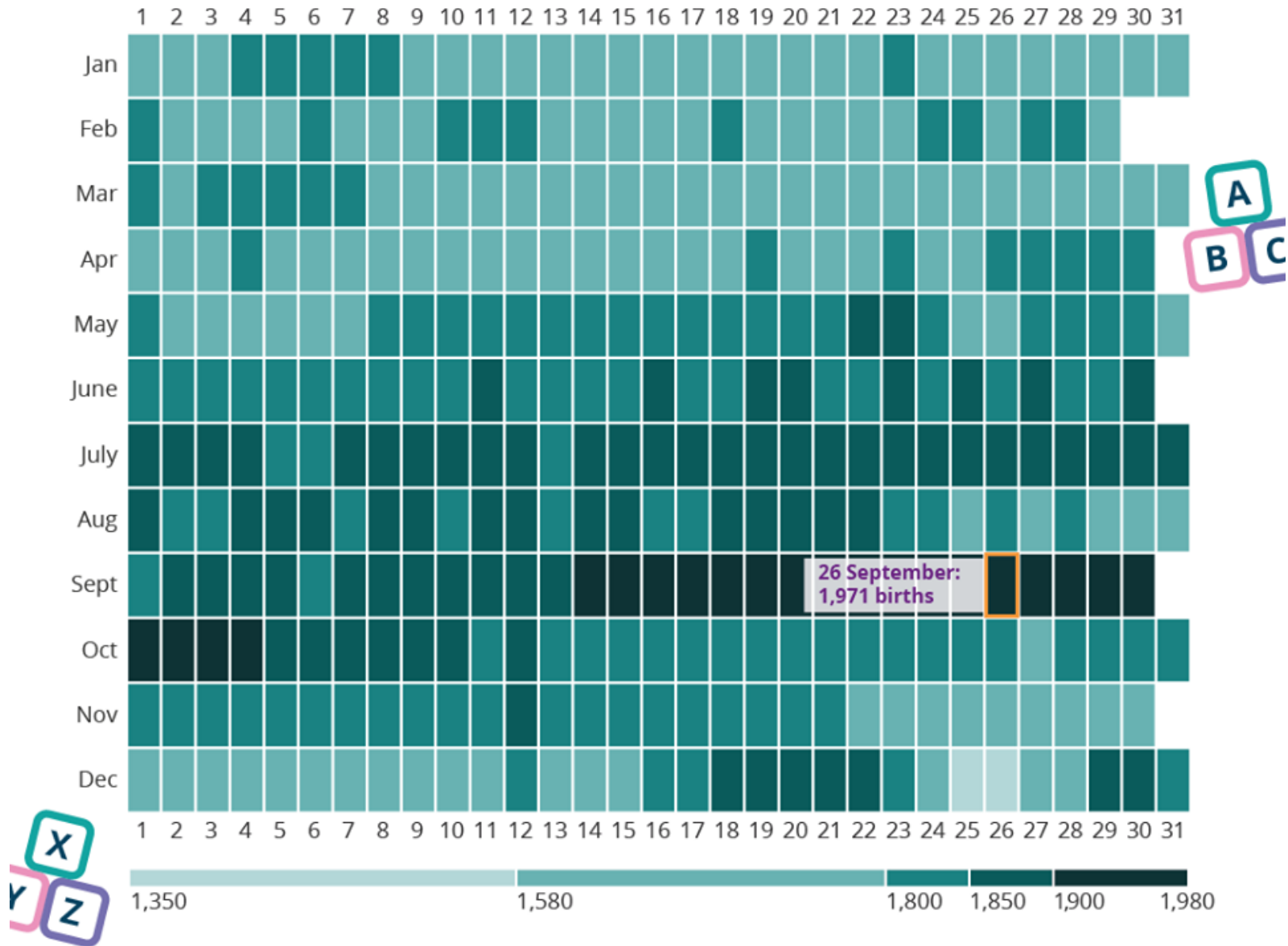
<https://fajejta.blog.respekt.cz/je-sociologie-veda-o-zvraceni/>

Narození a zemřelí (1932 – 2022)



When are the most popular dates to be born over the last 20 years?

Average number of live births by date in [redacted], 1995 to 2016



Source: Number of live births by date, 1995 to 2016 in [redacted]

Inc

ské



*Fiala, Šimon: [Rasa a gender v letecké historii](http://sociopress.cz/rasa-a-gender-v-leteckehistorii/),
<http://sociopress.cz/rasa-a-gender-v-leteckehistorii/>*

Deviace jako záležitost společenských norem



Manifestní a latentní funkce

Vzdělání



Spotřeba



Thorstein Veblen: Teorie zahálčivé třídy

P. Berger: Pozvání do sociologie:

„Klást sociologické otázky pak předpokládá, že se člověk chce dívat o něco dál, za běžně přijímané či oficiálně vymezené cíle lidského jednání. Předpokládá to, aby si byl do jisté míry vědom toho, že lidské záležitosti mají různé významové roviny, z nichž některé jsou skryty vědomí každodenního života.“

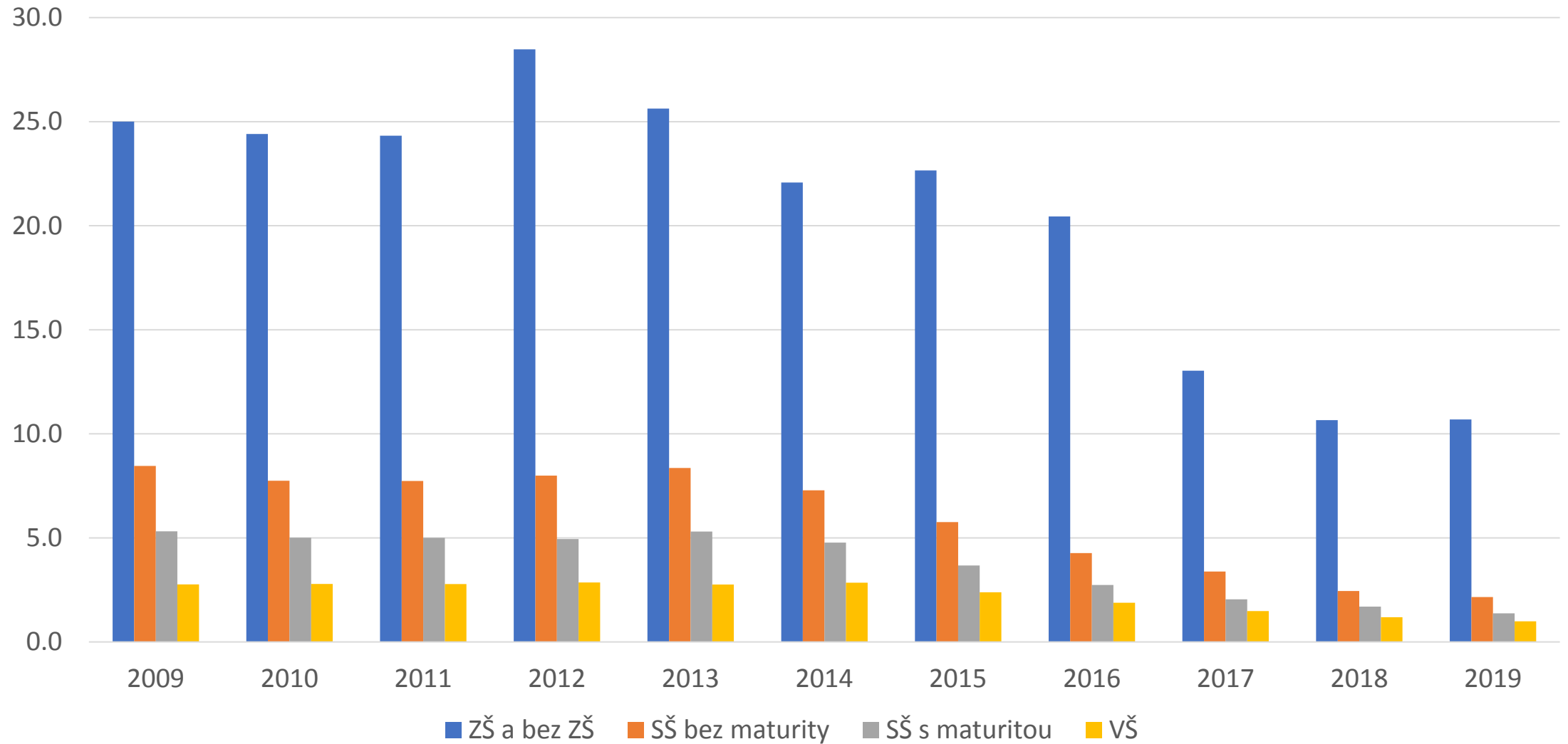
„Působ sociologie spočívá v tom, že její perspektiva nám umožňuje vidět v novém světle svět, v němž všichni žijeme své životy.“

Ještě něco?

- Rozvoj kritického myšlení (brání předsudkům, stereotypům a manipulovatelnosti)
- Lepší porozumění světu kolem nás a našemu životu a zároveň demaskující a rozladující
- Vyvíjí senzitivitu, umožní nám vidět dosud neviděné
- Dá se praktikovat každý den

„Vysokoškolské humanitní obory produkují jen nezaměstnané absolventy nebo pracovníky rychlého občerstvení. Kdyby se více podporovaly učňovské obory, problém s nezaměstnaností by neexistoval.“

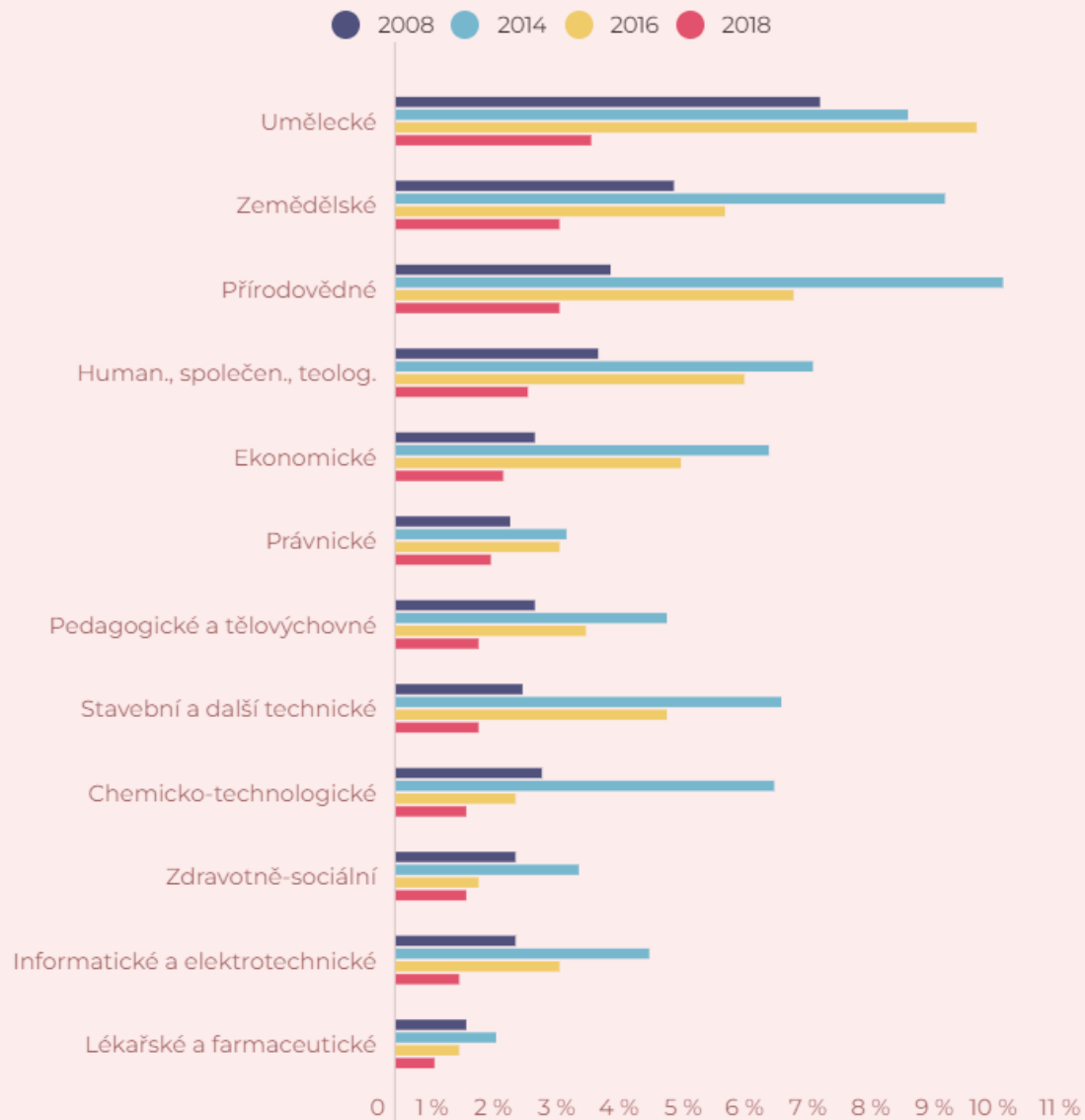
Nezaměstnanost podle vzdělání



Podle dat ČSÚ, 2021

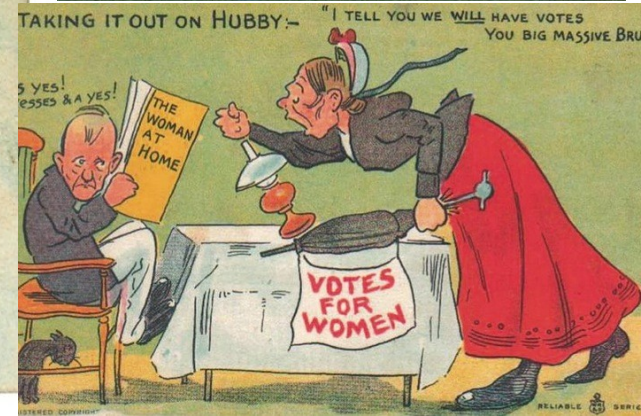
Míra nezaměstnanosti absolventů VŠ

podle oborového zaměření fakult





Mummy's a Suffragette.



<http://www.buzzfeed.com/lynzy-billing/this-is-what-it-looks-like-when-men-are-allowed-to-take-60-d#.fmdX8rP3W>



Selhání otců

„Opravdu nevidím jediný důvod, proč se tvářit, že je normální, když budou tátové chodit na mateřskou. Je to typický výmysl dnešní doby, kdy si všichni myslí, že můžou všechno a nebude to mít žádné důsledky. Ale ono to samozřejmě následky bude mít! Muži by se v první řadě měli postarat o to, aby fungovali jako skuteční chlapi. Někteří tátové to teoreticky mohou zvládnout. Ale má to háček: zvládnou to jen po chlapsku.“

Táta na mateřské není v pořádku, myslí si pedagog Marek Herman

🕒 18. listopad 2019 | [Blízká setkání](#)

» Další podcasty, rozhovory a příběhy

mujRozhlas



Host: Marek Herman. Moderuje Tereza Kostková

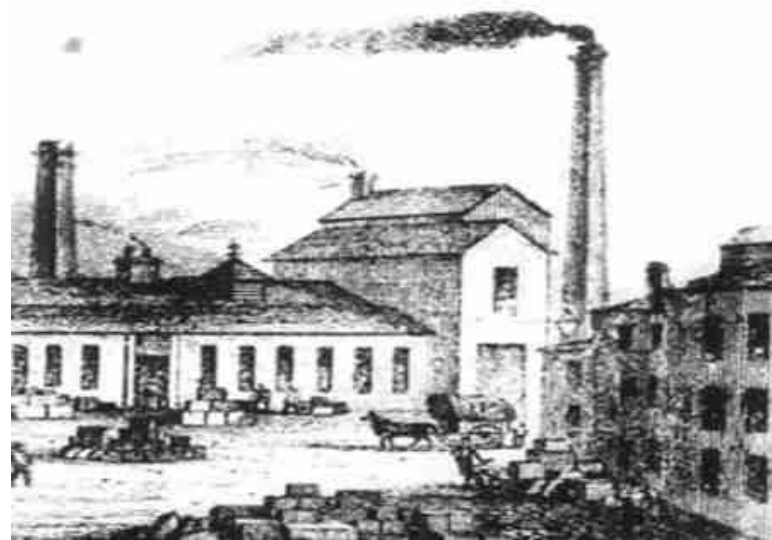
Pokud se otec zapojil do péče v prvních letech dítěte, pravděpodobnost rozchodu rodičů je menší.

Oláh, L. S. (2001). Policy changes and family stability: the Swedish case. *International Journal of Law, Policy and the Family*, 15(1), 118-134.

Zapojení otců do péče v prvních letech života má pozitivní vliv na schopnosti dětí v různých oblastech.

del Carmen Huerta, M., Adema, W., Baxter, J., Han, W. J., Lausten, M., Lee, R., & Waldfogel, J. (2013). Fathers' leave, fathers' involvement and child development: Are they related? Evidence from four OECD countries.

Historické a společenské souvislosti vzniku sociologie a co je to modernita



Přestávka

Sociologie: Medicína

Lenka Slepíčková

<https://www.ceskatelevize.cz/porady/10176269182-retro/210411000360005/>

Zaměřte se prosím při sledování na porodnictví. Porod v socialistickém Československu byl výrazně **medikalizován**. Všimněte si těchto témat:

- A. V čem všem se moc medicíny projevovovala?
- B. Jakou pozici a roli zastávala rodička z hlediska jejího zobrazování i zkušenosti? Jak byste její roli pojmenovali
- C. K jaké reflexi dospěl lékař pracující v porodnictví?
- D. Jaké trendy v porodnictví dnes sledujete?



Zpráva z tisku:

Novorozenecké oddělení Slezské nemocnice v Opavě od soboty 4. dubna XXXX umožní tatínkům narozených dětí, aby si potomky přišli prohlédnout. Návštěva bude probíhat bez přímého kontaktu s dítětem za sklem. Trvat by měla přibližně deset minut. Návštěva dítěte bude umožněna nejdříve 2 hodiny po porodu, kdy je již dítě převezeno na novorozenecké oddělení. Návštěvy budou probíhat před vchodem na oddělení šestinedělí V8, ve třetím nadzemním podlaží pavilonu V (tatínci musí zazvonit na novorozenecké oddělení). Dětská sestra ukáže tatínkovi dítě na určenou dobu. Ten si může potomka vyfotit.

„Definice zdraví a nemoci, normality a nenormality, zdravého rozumu a šílenství se v závislosti na společnosti, kultuře a historickém období velmi mění. Lékařské diagnostické kategorie, jako „nemocný“, „abnormální“ a „duševně chorý“ nejsou univerzální, objektivní a nutně spolehlivé. Jsou dané kulturou, třídou a dobou (...).“

R. C. Fox 197

KULTURNĚ SPECIFICKÉ SYNDROMY

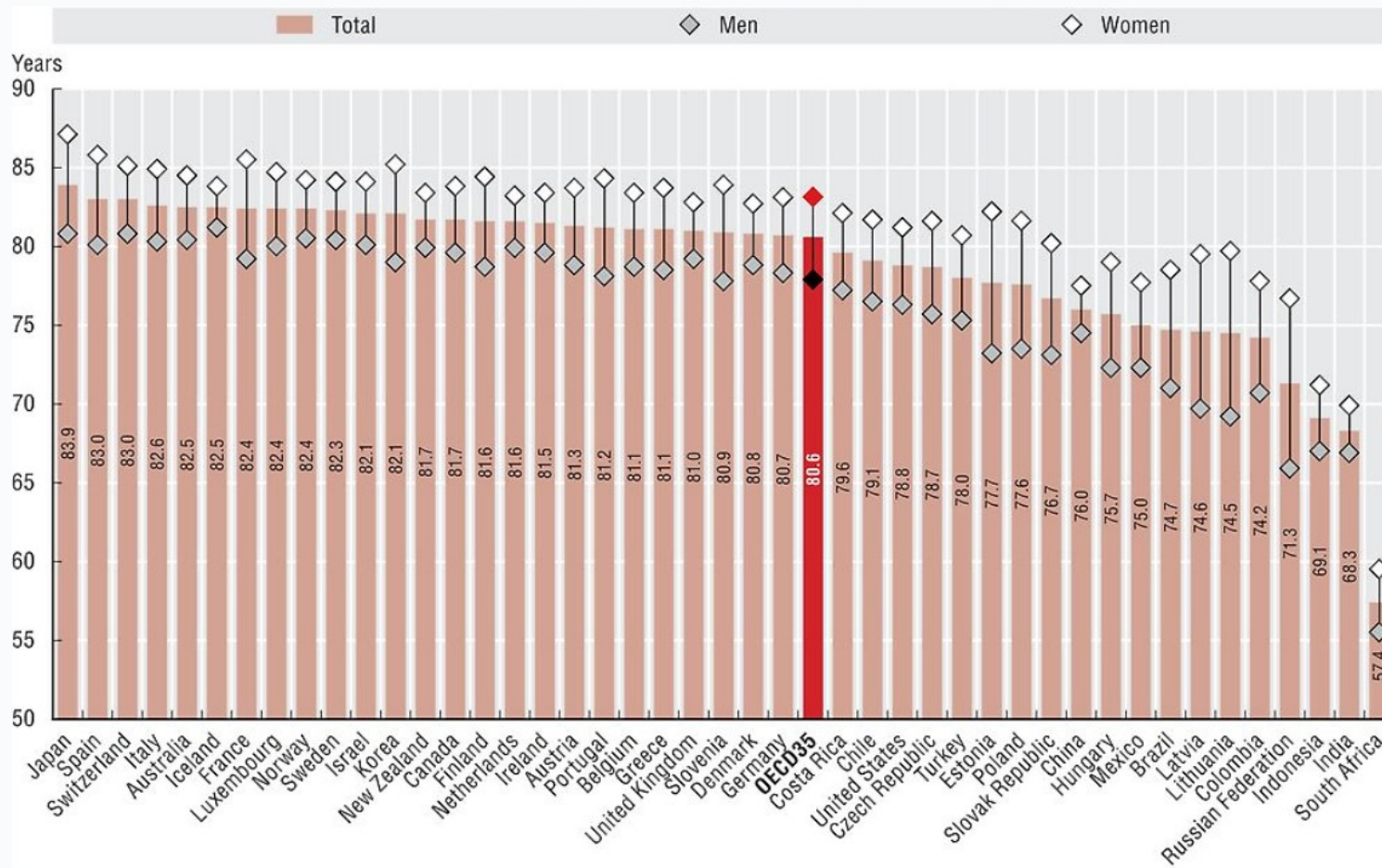
(převzato z Miller, Wood 2006: 387)

SYNDROM	KULTURNÍ/ GEOGRAFICKÁ LOKACE	SYMPTOMY
aiyiperi	Yoruba (Nigérie)	Hysterické křečovitě poruchy, tiky a psychomotorické záchvaty
nemoc duchů (<i>ghostsickness</i>)	Navaho (Jihozápad USA)	Slabost, špatné sny, pocity nebezpečí, zmatení, pocity marnosti, ztráta chuti k jídlu, pocity dušení, mdloby, malátnost, halucinace, ztráta vědomí
latah	Malajsie, Indonésie	Postižená osoba znervózní a může říci nebo udělat něco, co vypadá zábavně, například může imitovat řeč či pohyby jiných lidí
Pibloktoq (<i>arktická hysterie</i>)	Arktičtí Inuité, sibiřské skupiny	Hluboká zamyšlenost, depresivní ztichlost, ztráta vědomí nebo jeho narušení záchvaty, válení se ve sněhu, extatické výkřiky, slyšení hlasů
windigo	Kmen Vrány, Ojibwa a příbuzné skupiny severoamerických indiánů (oblast centrální a severovýchodní Kanady)	Deprese, zvracení, nechut k obvyklým jídlům, postižený má pocity, že je posedlý kanibalem, vražedné či sebevražedné impulsy
shinkeishitsu	Japonsko	Strach ze setkávání s lidmi, pocity úzkosti, neadekvátnosti, obsesivně-kompulsivní symptomy, hypochondrie

Př. Naděje dožití

<https://www.cia.gov/library/publications/the-world-factbook/rankorder/2102rank.html>

3.4. Life expectancy at birth by sex, 2015 (or nearest year)



https://www.oecd-ilibrary.org/sites/health_glance-2017-7-en/index.html?itemId=/content/component/health_glance-2017-7-en

Praktická aplikace sociologie

Příklad 1: Problém s braním léků

<https://www.ncbi.nlm.nih.gov/pmc/articles/PMC3711878/>

Příklad 2: Diagnostika infarktu

Yong, Ed. 2018. "Women More Likely to Survive Heart Attacks If Treated by Female Doctors."
The Atlantic.

<https://www.theatlantic.com/science/archive/2018/08/women-more-likely-to-survive-heart-attacks-if-treated-by-female-doctors/566837/>

Tradiční společnost a zdraví a nemoc

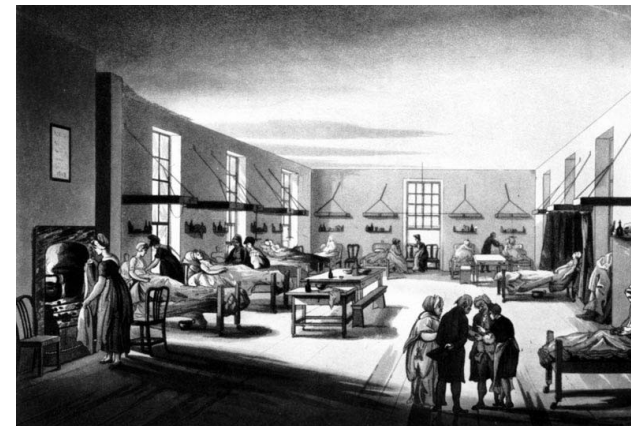
„Podhozenec“

„K široce rozšířeným představám patřila záměna narozeného dítěte nějakou démonickou bytostí, která je sebere z kolébky, kam podstrčí vlastní, škaredé a neduživé dítě, podhozenec. V některých místech byli přesvědčeni, že se tak děje jen nepokřtěným dětem nebo těm, jejichž matky nebyly u církevního úvodu. (...) Podvržené dítě se obvykle vyznačovalo velkou hlavou a příliš velkýma očima, tenkými údy a zakrslým růstem, nemluvalo, bylo neklidné, divoké a zlé, nenasytné, plačtivé a stále chorobné, trápilo celé okolí a bylo třeba se ho co nejdříve zbavit.“

Alexandra Navrátilová: Narození a smrt v české lidové kultuře (2004:117)

Moderní lékařství

- Medicína jako „výkladní skříň“ modernizace
- Nalézání fyzických příčin nemocí, tělo jako stroj
- Základem medicíny se stávají přírodní vědy
- Nemocnice jako vhodné prostředí pro léčbu vážných chorob
- *Profese* lékaře (jako elitní), morální akcent
- Zdraví jako veřejný zájem
- Nové léky a chirurgické postupy zejména od pol. 20. století (40. léta antibiotika, po válce očkování)
- V moderní společnosti úmrtnost stoupá s věkem
- Smrtelnými chorobami jsou zhoubné nádory a srdeční choroby



Ward at the Middlesex Hospital, London, early 19th century



Medikalizace (medicinalizace) společnosti

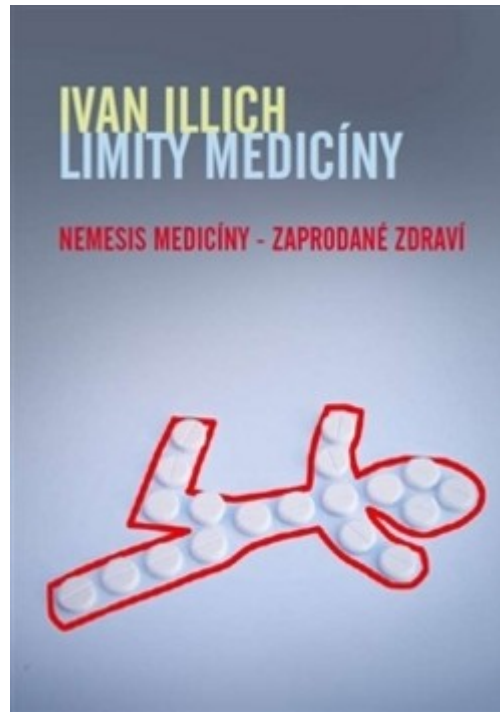
- Rozšiřování působnosti medicíny do sfér, které dříve do její kompetence nepatřily, aplikace postupů na problémy, které nesouvisejí s nemocemi
- Aktivní účast pacientů
- Také proces demedikalizace

Kritika medikalizace

- snižuje naši toleranci rozdílů, zužuje definici toho, co je a co není normální
- nehledají se příčiny problémů
- medikalizace celého života, medikalizace ženského těla

Ivan Illich

iatrogenní působení medicíny (pevně zakotveno v praxi medicíny a odolné vůči snahám je řešit)



Současné trendy v medicíně

- rozvoj technologií a možností medicíny (např. genová terapie, reprodukční medicína atd.)
- pozornost se obrací od nemoci ke zdraví – hledání rizikových faktorů nemocí (i v genech), náchylnosti k nemocem - je třeba konstantně monitorovat vlastní tělo
- udržení zdraví jako otázka individuální morální zodpovědnosti a životního stylu
- pacient jako konzument
- budoucí „pacient“ oslovován přímo farmaceutickými firmami – spotřeba léků
- proměna vztahu mezi lékařem a pacientem a vstup mnoha nových vztahů mezi vztah lékaře a pacienta
- medicínský turismus (transplantace, experimentální léčba - kmenové buňky, ukončení života, léčba neplodnosti, stomatologie, estetická medicína, lázeňská léčba)



- Př. Snížení kritického krevního tlaku ze 140/90 na 120/80 by přineslo na trh 30 milionů nových konzumentů léků v USA
- Technologie pro konstantní kontrolu svého zdraví



Spotřeba antidepressiv (počet obyvatel beroucí denní dávku na 1000 obyvatel *Zdroj: OECD Health Data 2007, 2020*)

Stát	1995	2005	2016-2017
Austrálie	21,4	67,2	106,7
Belgie	?	53,3	79
Česko	5,4	26,9	57,1
Finsko	20,3	?	67,6
Island	33	94,8	141,4
Maďarsko	6,3	22,5	28,8
Nizozemí	?	39	48,1
Slovensko	4	18,1	38,9
Velká Británie	19,6	47,3	100,1

Tabulka 1: Prestiž povolání (průměrné bodové hodnocení) v letech 2004-2019¹

Profese	2004		2007		2011		2013		2016		2019	
	prům.	poř.	prům.	poř.	prům.	poř.	prům.	poř.	prům.	poř.	prům.	poř.
Lékař	89,5	1.	89,8	1.	89,1	1.	91,5	1.	90,1	1.	88,6	1.
Vědec	80,7	2.	81,8	2.	75,4	2.	76,3	2.	77,1	2.	77,3	2.
Zdravotní sestra					73,9	3.	74,8	3.	72,8	3.	77,0	3.
Učitel na vysoké škole	78,5	3.	78,2	3.	72,4	4.	74,6	4.	72,7	4.	72,2	4.
Učitel na základní škole	71,3	4.	70,7	4.	70,3	5.	71,1	5.	70,8	5.	70,1	5.
Soudce	64,8	6.	65,0	7.	61,0	7.	66,3	6.	64,3	6.	67,5	6.
Projektant	64,1	7.	65,5	6.	61,7	6.	62,6	8.	61,4	7.	61,4	7.
Soukromý zemědělec	59,1	10.	59,0	8.	60,3	9.	63,9	7.	58,3	9.	61,1	8.
Policista	47,6	20.	52,1	13.	53,9	11.	55,7	10.	56,3	10.	60,8	9.
Programátor	66,3	5.	65,7	5.	60,8	8.	59,7	9.	59,7	8.	60,3	10.
Voják z povolání	44,8	22.	46,4	21.	48,3	17	49,7	16.	53,4	12.	56,4	11.
Truhlář	50,8	16.	51,4	14.	53,2	12.	55,6	11.	52,1	13.	55,9	12.
Starosta	60,1	8.	57,4	9.	52,6	14.	53,1	13.	54,3	11.	53,9	13.
Majitel malého obchodu	51,2	15.	50,1	16.	51,4	15.	54,8	12.	50,3	15.	52,7	14.
Účetní	53,5	14.	51,3	15.	54,1	10.	52,3	14.	50,5	14.	51,8	15.
Profesionální sportovec	56,1	11.	55,6	10.	51,2	16	47,6	18.	49,3	16.	50,6	16.
Manažer	59,4	9.	55,4	11.	53,0	13	50,2	15.	48,9	17.	50,5	17.
Stavební dělník					48,1	18	49,3	17.	44,0	19.	47,4	18.
Bankovní úředník	50,2	18.	48,7	20.	46,9	19	45,7	19.	42,3	20.	45,5	19.
Ministr	53,8	13.	50,0	17.	38,0	24	37,9	24.	46,7	18.	43,9	20.
Prodavač	42,8	24.	41,5	23.	43,6	21	44,7	20.	40,5	23.	43,5	21.
Novinář	54,4	12.	53,0	12.	46,5	20	43,8	21.	40,9	21.	40,3	22.
Sekretářka	43,7	23.	40,5	24.	41,4	23	40,0	22.	37,3	24.	38,5	23.
Kněz	46,1	21.	43,2	22.	42,8	22	38,0	23.	40,8	22.	36,7	24.
Uklízečka	29,4	26.	29,0	26.	34,0	25	34,2	25.	29,0	26.	34,5	25.
Poslanec	39,9	25.	36,5	25.	27,0	26	25,1	26.	31,2	25.	31,0	26.

Zdroj: CVVM SOÚ AV ČR, Naše společnost

Pozn.: V letech 2004 a 2007 ve výzkumech figurovaly profese opravář elektro (průměr 50,2 a 17. místo v roce 2004; průměr 49,7 a 18. místo v roce 2007) a soustružník (průměr 47,7 a 19. místo v roce 2004; průměr 49,0 a 19. místo v roce 2007).

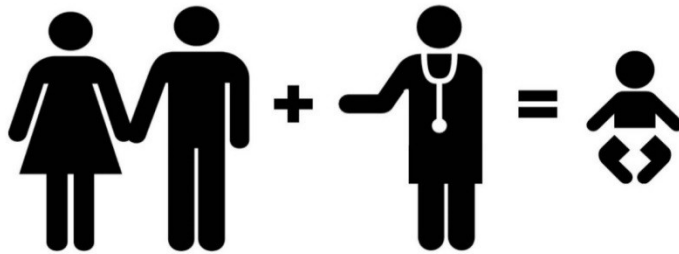
Medikalizace: Příklad neplodnosti a umírání



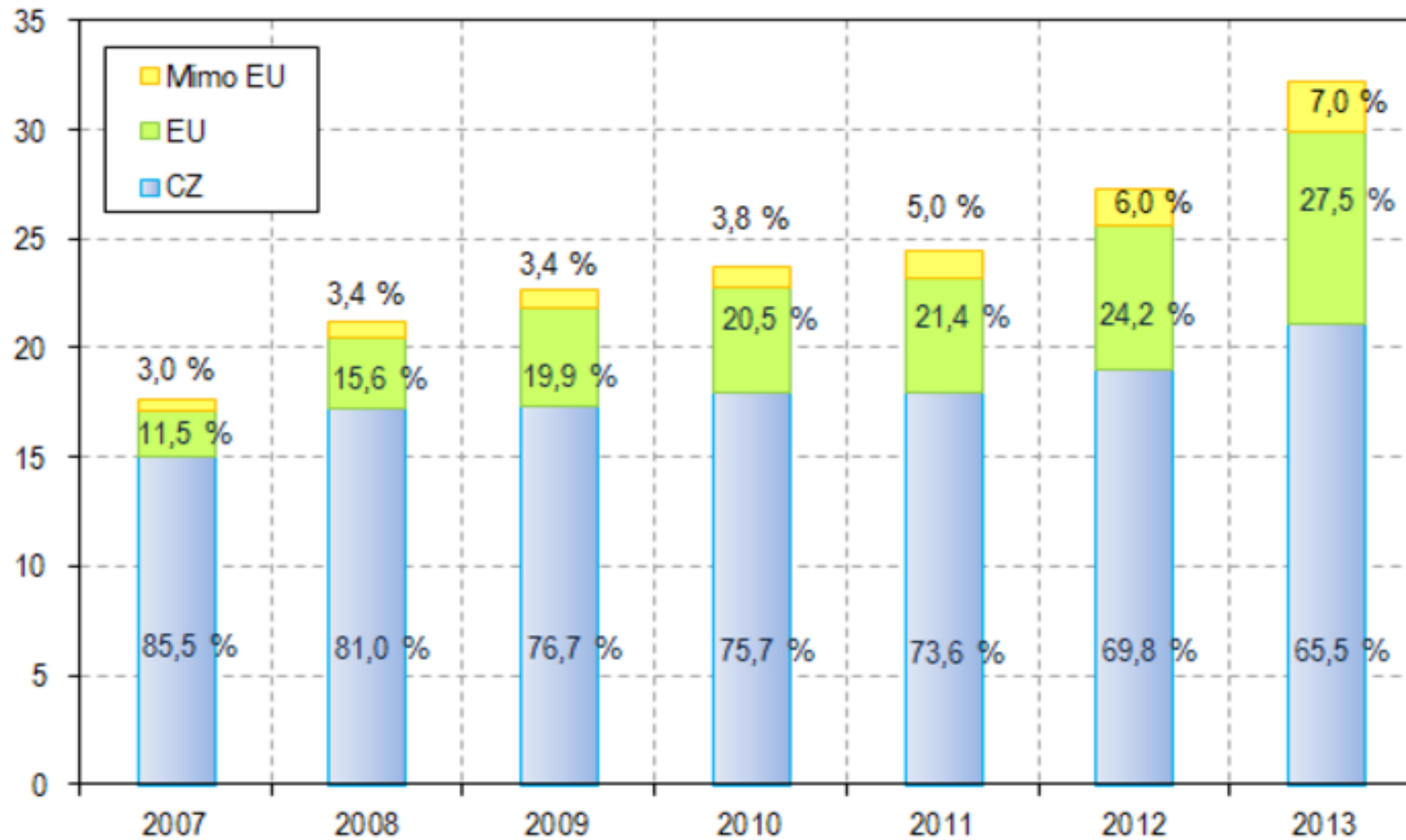
- Specifika neplodnosti jako diagnózy
- Nemoc jako stigma

Léčba neplodnosti v ČR

- Dlouhá tradice
- Liberální kontext a legislativa
- Částečná úhrada ze zdravotního pojištění
- Obdiv k technologiím v medicíně
- Mediální prezentace „zázraků medicíny“
- Limity léčby a diskuse o nich
- Reprodukční turistika



The number of cycles provided according to the nationality of a patient (CZ – Czech, EU, outside EU)



Jaká řešení byste zvažovali v případě problémů s plodností? (% odpovědi „ano“)

Source: Marriage, Work and Family, 2005

Health

Woman loses battle to use frozen embryos created with her ex-fiance

- **Would-be mother left distraught by judgment**
- **Former partner says he fought for 'basic principle'**

Clare Dyer and
Karen McVeigh

Wed 11 Apr 2007 02.17
BST



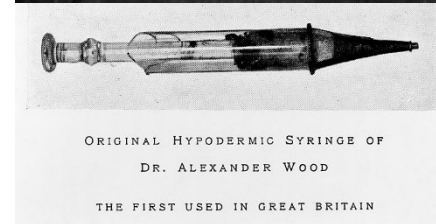
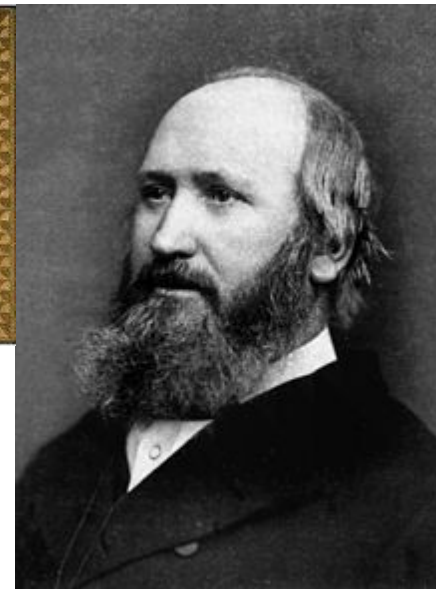
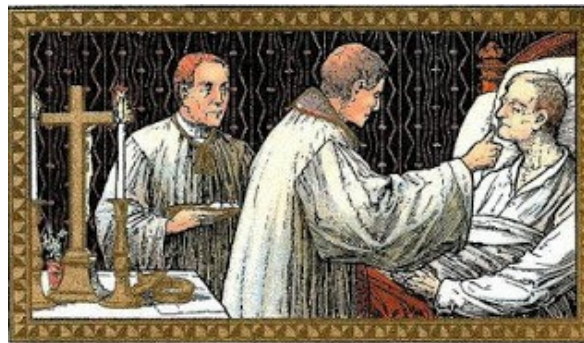
▲ **Natallie Evans** cries after hearing that the European court of human rights refused her appeal to allow her to use frozen embryos fertilised by her former partner. Photograph: Chris Young/Getty

A woman left infertile by cancer treatment lost her five-year battle yesterday for the right to use the frozen embryos that she created with her former

1) Sekularizace

2) Medikalizace, medicínské inovace

3) Demografické změny



Nový typ zkušenosti a nový typ institucí – zkušenost s terminální nemocí

Paliativní péče a hospicové hnutí

„Dobrá smrt“



Principles of good death

- To know when death is coming, and to understand what can be expected
- To be able to retain control of what happens
- To be afforded dignity and privacy
- To have control over pain relief and other symptom control
- To have choice and control over where death occurs (at home or elsewhere)
- To have access to information and expertise of whatever kind is necessary
- To have access to any spiritual or emotional support required
- To have access to hospice care in any location, not only in hospital
- To have control over who is present and who shares the end
- To be able to issue advance directives which ensure wishes are respected
- To have time to say goodbye, and control over other aspects of timing
- To be able to leave when it is time to go, and not to have life prolonged pointlessly

Debate of the Age Health and Care Study Group. The future of health and care of older people: the best is yet to come. London: Age Concern; 1999.

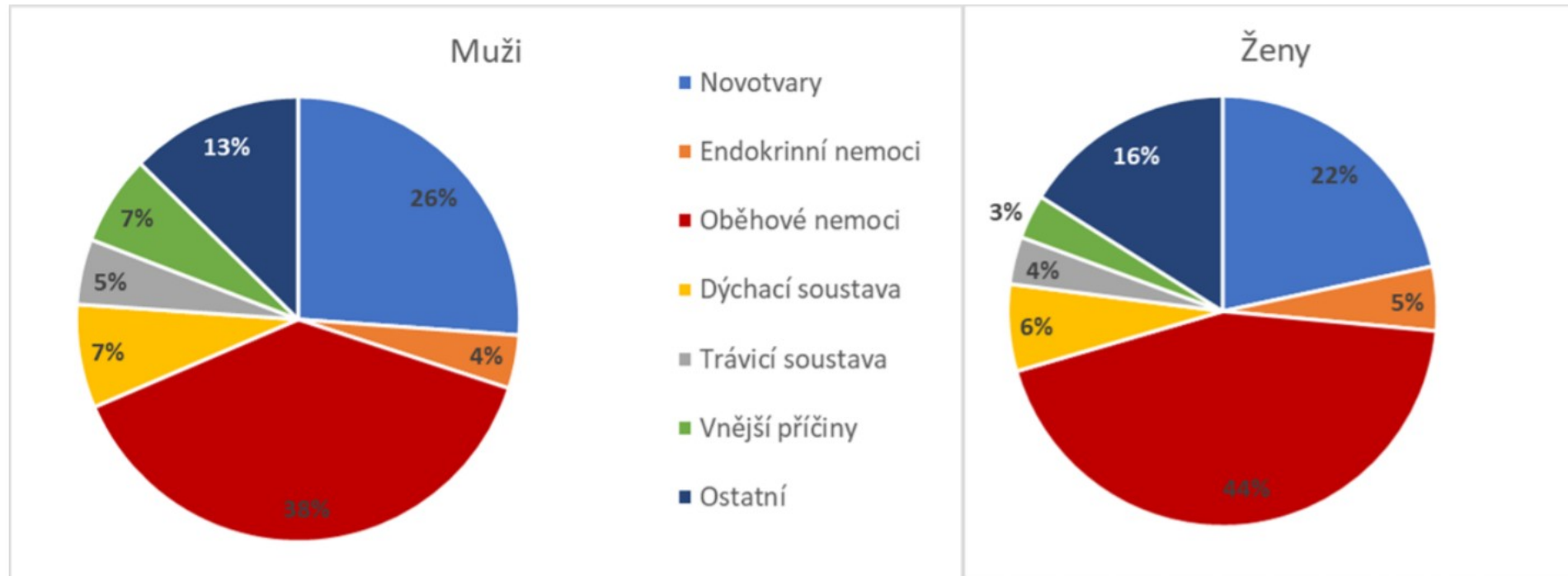
Odlišná délka života mužů a žen

- Nárůst délky života žen díky redukci úmrtnosti matek – v USA ze 73, 3 úmrtí na 100 tisíc porodů v roce 1950 na 7, 3 na 100 tisíc porodů v roce 1989 (National Center for Health Statistics, 1991)
- Co je hlavní příčinou smrti mladých matek dnes?
<https://www.nature.com/articles/d41586-021-03392-8>
- Ženy a muži trpí jinými chorobami

Jaké jsou příčiny odlišností ve zdraví mužů a žen?

- A) Biologické – hormony, genetika (imunita, estrogen)
- B) Sociální – odlišná struktura práce, odlišné chování ve vztahu ke zdraví (rizikové chování, násilí, úrazy, sebevraždy)
- C) Socializace – posiluje rozdíly mezi muži a ženami a má za následek odlišnosti ve zdraví – „depresivní ženy“, „agresivní muži“, „muži živitelé rodin“
<https://theconversation.com/men-feel-stressed-if-their-female-partners-earn-more-than-40-of-household-income-new-research-126620>
- D) Krizové situace – pandemie a související nechtěná těhotenství a komplikace, růst domácího násilí - <https://reliefweb.int/report/philippines/significant-rise-maternal-deaths-and-unintended-pregnancies-feared-because-covid>

Struktura zemřelých dle příčin a pohlaví, 2018

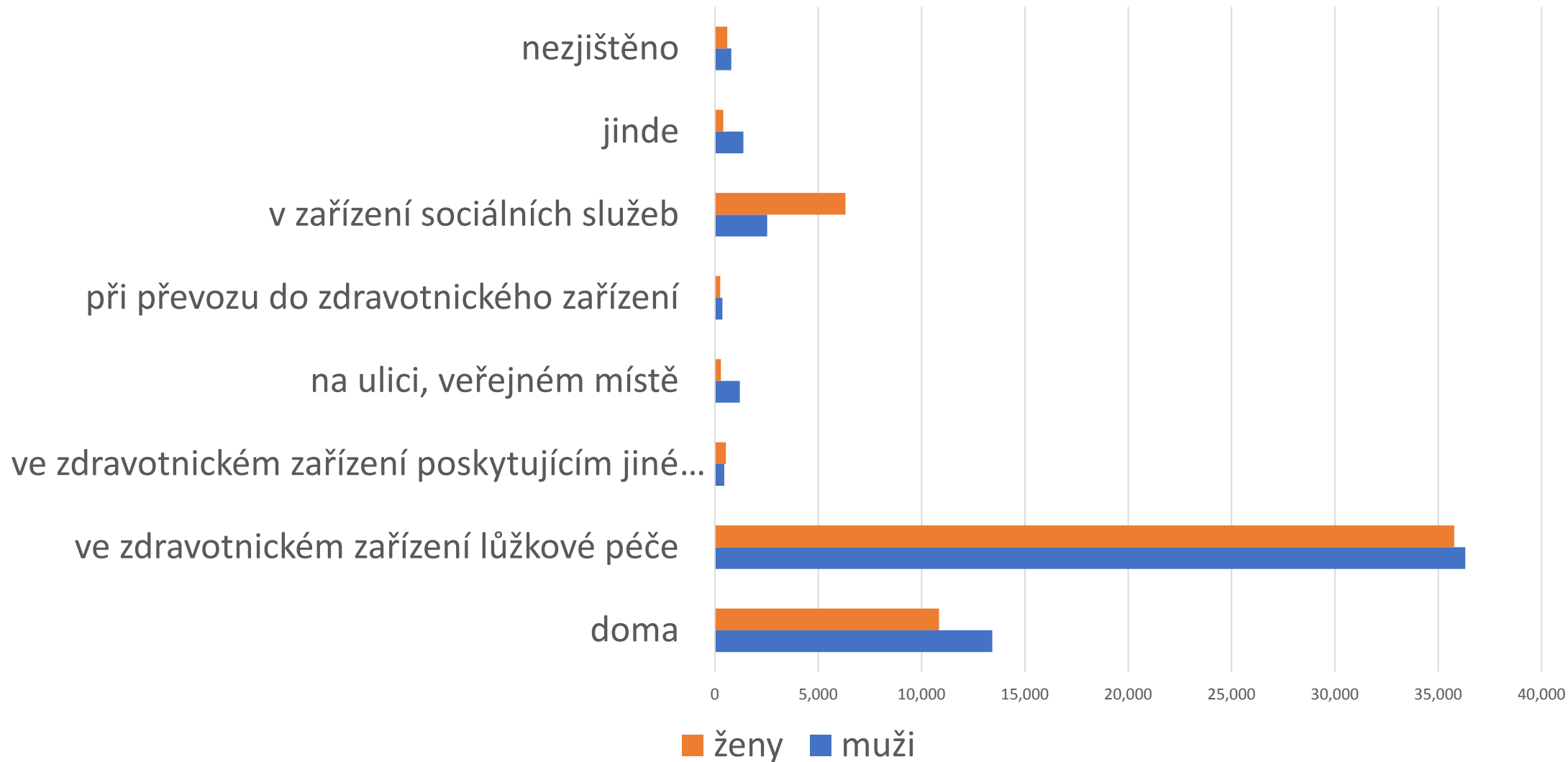


Zdroj: ČSÚ

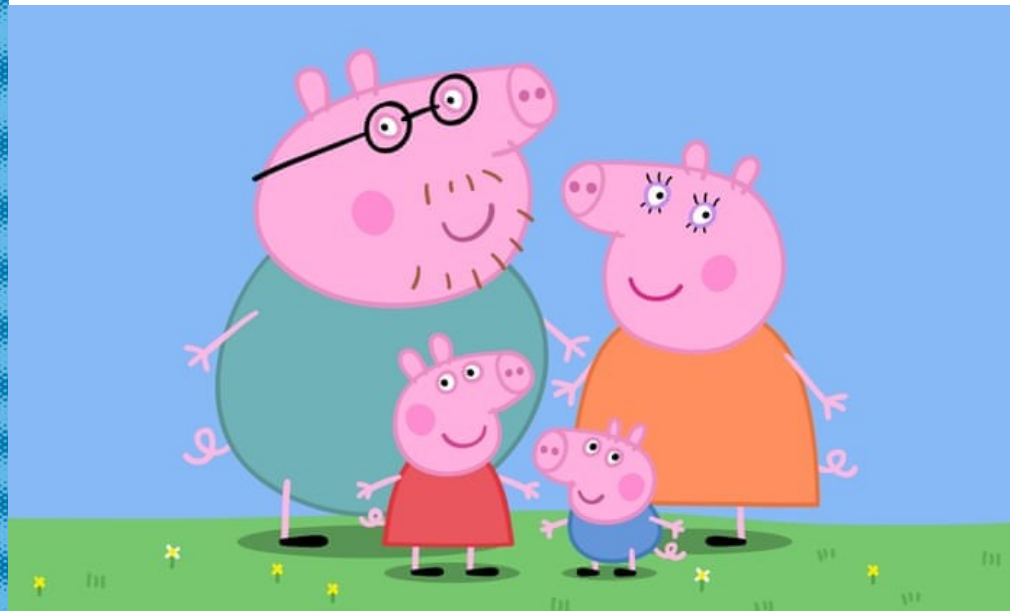
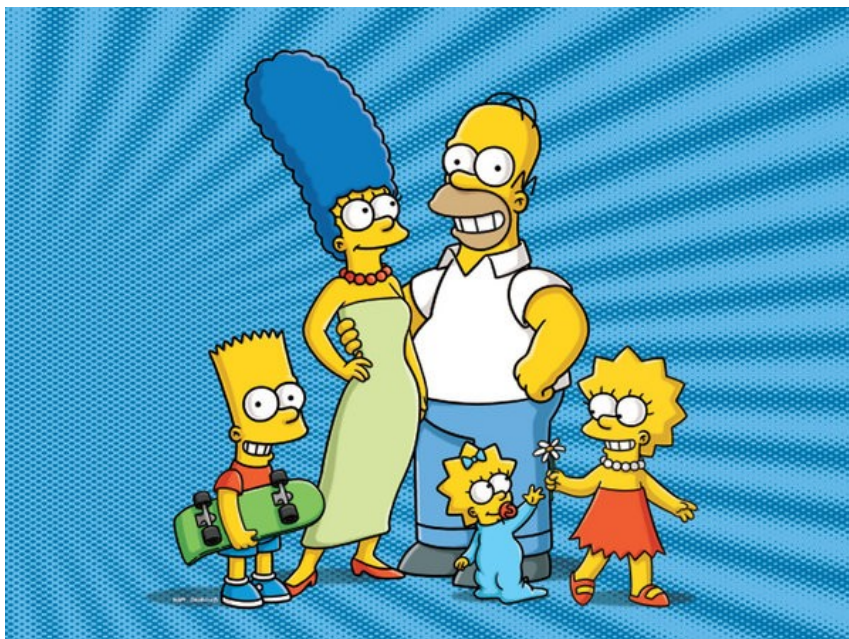
<http://www.szu.cz/uploads/documents/szu/akce/materialy/14.10.2019/DANKOVA.pdf>

Podrobné kategorie příčin úmrtí za každý rok zde: <https://www.czso.cz/csu/czso/ceska-republika-podle-pohlavi-a-veku-20122021>

Zemřelí podle místa úmrtí 2017



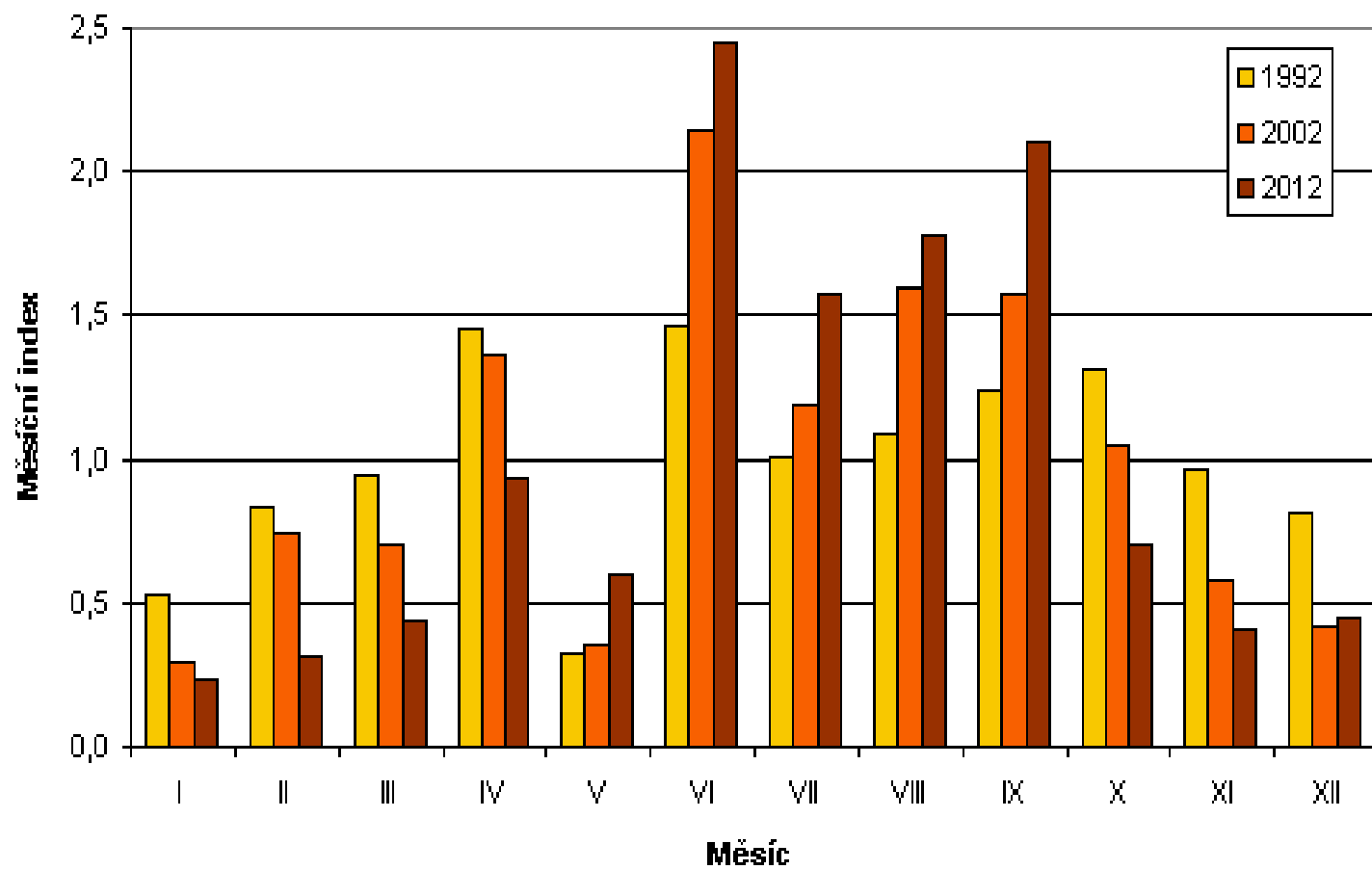
Přestávka



Sociologie rodiny

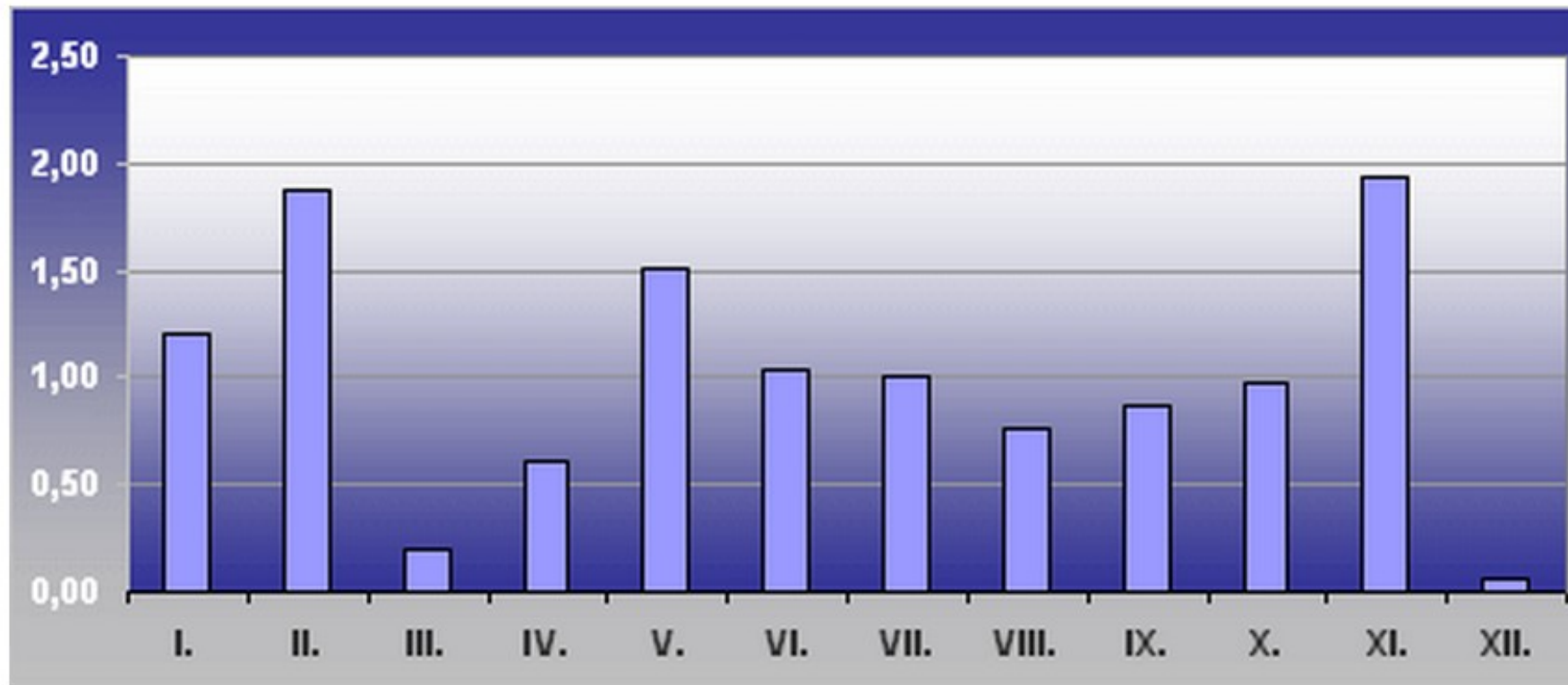
Lenka Slepíčková

Sezónnost sňatečnosti

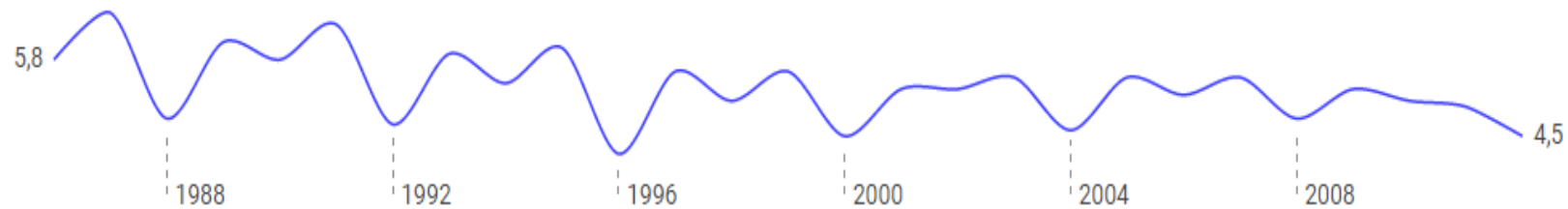


Sňatky ve farnosti Panny Marie pod řetězem v Praze na Malé Straně (Kačerová, 2009)

Graf 1: Sezónnost sňatečnosti v letech 1622 – 1783

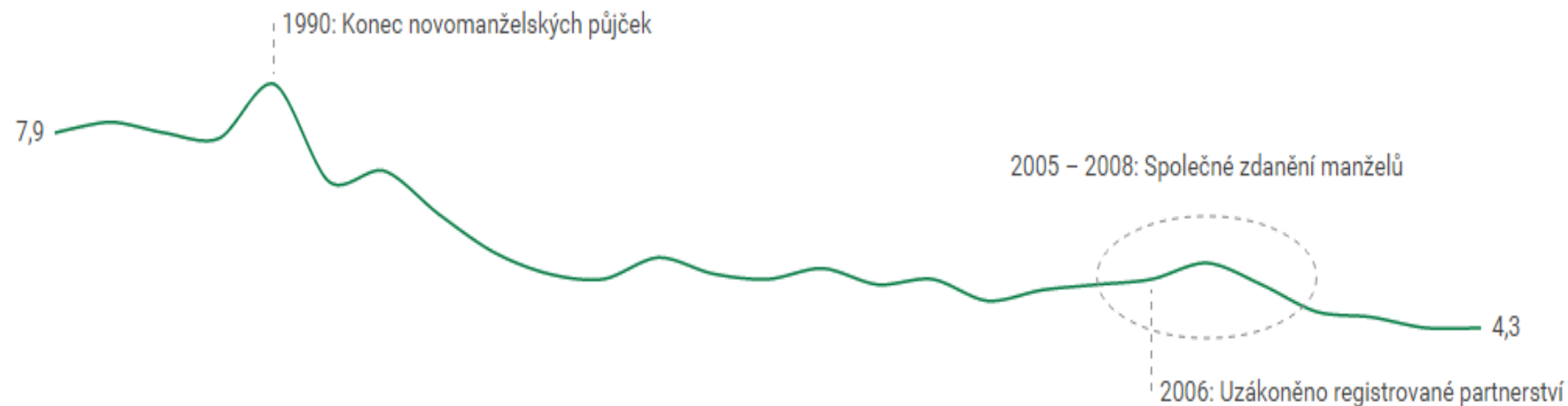


Sňatky na 1000 obyvatel v Řecku



Sňatků na 1000 obyvatel v Řecku mezi roky 1985 a 2012

Vývoj sňatečnosti v ČR?



Sňatků na 1000 obyvatel v České republice mezi roky 1985 a 2012

Marksová zničí tradiční rodiny v Česku, zuří europoslanec

PUBLIKOVÁNO 11:52, 07. listopadu 2016 | AKTUALIZOVÁNO 22:20, 07. listopadu 2016

Praha - Ministryně práce a sociálních věcí Michaela Marksová-Tominová se podle europoslance Tomáše Zdechovského rozhodla jít proti sociálně demokratickým voličům a zlikvidovat tradiční rodinu. V komentáři, který poskytl serveru EuroZprávy.cz, uvedl, že jen tak lze po studiu hodnotit návrhy paní ministryně na tzv. prorodinná opatření, která mají „pomoci“.

Zajímavé...

Weigl: Otec a matka jsou základními jistotami v životě, ne genderové stereotypy, jak blouzní popletené feministické fanatičky

"Otcové nechtějí zůstat na" mateřské "dovolené (dnes eufemisticky nazvané politicky korektně rodičovská), nechtějí přebírat role tradičních maminek, ale vytrvale berou za svou roli především materiálně se postarat o rodinu,"



Jak dlouho ještě zachováme tradiční rodinu?

Facebook 2 Twitter 0 S+ 1

TRADIČNÍ HODNOTY

Témata: [homosexualita](#)

Debata ve sněmovně o zákonu, který by osobám žijícím v registrovaném svazku umožnil osvojit si dítě druhého partnera,

Rodina 21. století ohrožená krizí kultury

Vydání: 2011/13 Koncentrační tábory, 24.3.2011, Autor: Lubomír Mlčoch

Příloha: Perspektivy

Mám nad psacím stolem sto let starou fotografii: dědeček s babičkou z Chocně, pětiletá maminka a pět jejich sourozenců. Otce znám z fotky ještě starší, je v zavinovačce a jako druhý nejstarší tam má ze svých pěti sourozenců zatím jen starší sestru...

Vnímáte nějaký pozitivní trend v rámci současné rodiny?

sli.do

2008105

Tradiční rodina

- domácnost jako základní jednotka
- soběstačnost
- náboženský, církevní charakter
- patriarchální hlava domácnosti



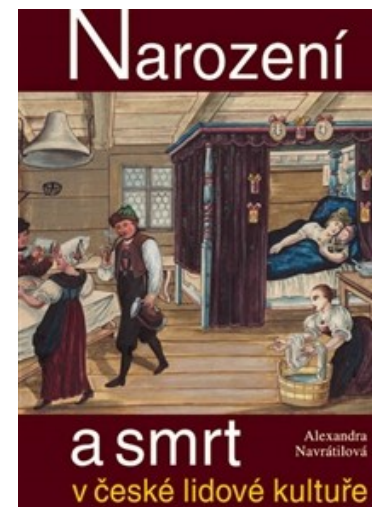
Nechtěla jsem,
mosela jsem,
K oltáři kleknout,
dva prsty zvednout,
plakala jsem.

(Rusava)



Žádnej neví,
jak je mně,
když mě starej obejmě:
Jak bych šťovík,
trnky jedla,
do ostrého trní lehla,
Tak je mně, ach,
tak je mně.

(Z Hradecka)



Moderní rodina

- zmenšení domácností
- zúžení funkcí
- oddělení prostoru práce a domova, prostoru veřejného a soukromého
- doplňující se role muže a ženy
- romantická láska jako základ vztahu



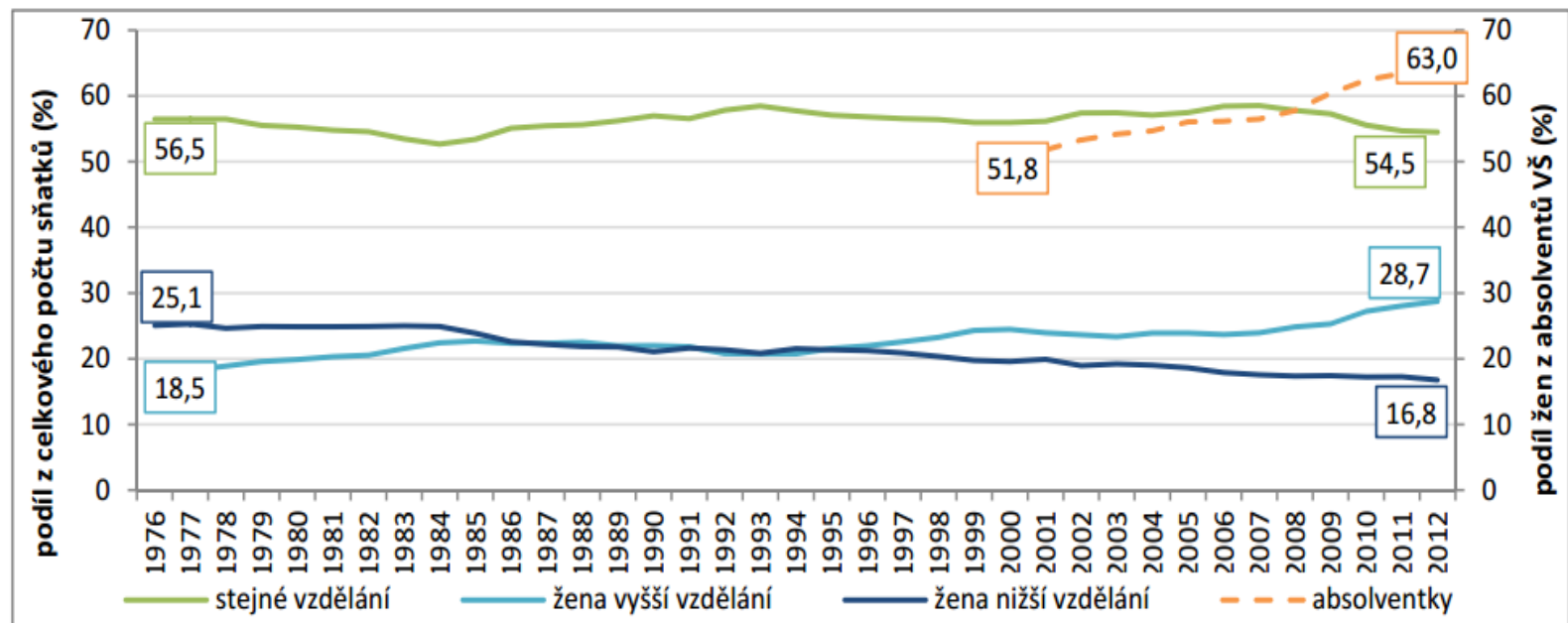
Příprava na test, četba:

Jan Keller: Stát, který rozbil svůj základ. Všimněte si, jakým způsobem popisuje autor tradiční rodinu. Jakému termínu dává před pojmem „rodina“ přednost coby přesnějším? Co popisuje na vývoji moderní rodiny jako paradox, který přispívá k jejímu zániku?



Moderní společnost –
vybíráme si kohokoli?
Sňatkový trh a
partnerská homogamie

Graf č. 1 Vývoj vzdělanostní homogamie snoubenců v letech 1976-2012 a vývoj podílu žen mezi prvními absolventy vysokých škol v letech 2001-2012



Zdroj dat: ČSÚ, MŠMT ČR, vlastní výpočty

Postmoderní (pozdně moderní rodina)

- pokles sňatečnosti a porodnosti
- nárůst věku při sňatku a porodu
- nárůst mimomanželské plodnosti
- růst rozvodovosti
- stárnutí společnosti
- nové rodinné formy
- nové životní fáze



Proměny rodinného chování v ČR

Reprodukce a politika

- Premiér [Andrej Babiš](#) dal začátkem února ženám jasné „instrukce“ – měly by prý rodit dříve a více. **„Potřebujeme zvýšit porodnost, ne 1,7 dítěte na ženu, ale 2,1. Potřebujeme, aby ženy rodily v pětadvaceti, ne ve třiceti, i ze zdravotních důvodů,“** řekl pro Lidové noviny. (4. 3. 2019)

Třetí dítě do rodiny i vyšší pojistné, tak vidí odbory penzijní reformu

🕒 6. června 2023 10:10, aktualizováno 18:10



Místo zvyšování věku odchodu do důchodu nad 65 let by měla vláda podle odborů spíš motivovat rodiny, aby měly tři děti. „Proč vláda neudělá kampaň podporující třetí dítě v rodině?“ řekl místopředseda odborové centrály ČMKOS Vít Samek při projednávání petice proti zvyšování věku odchodu do důchodu, jak to chystá vládní pětikoalice.

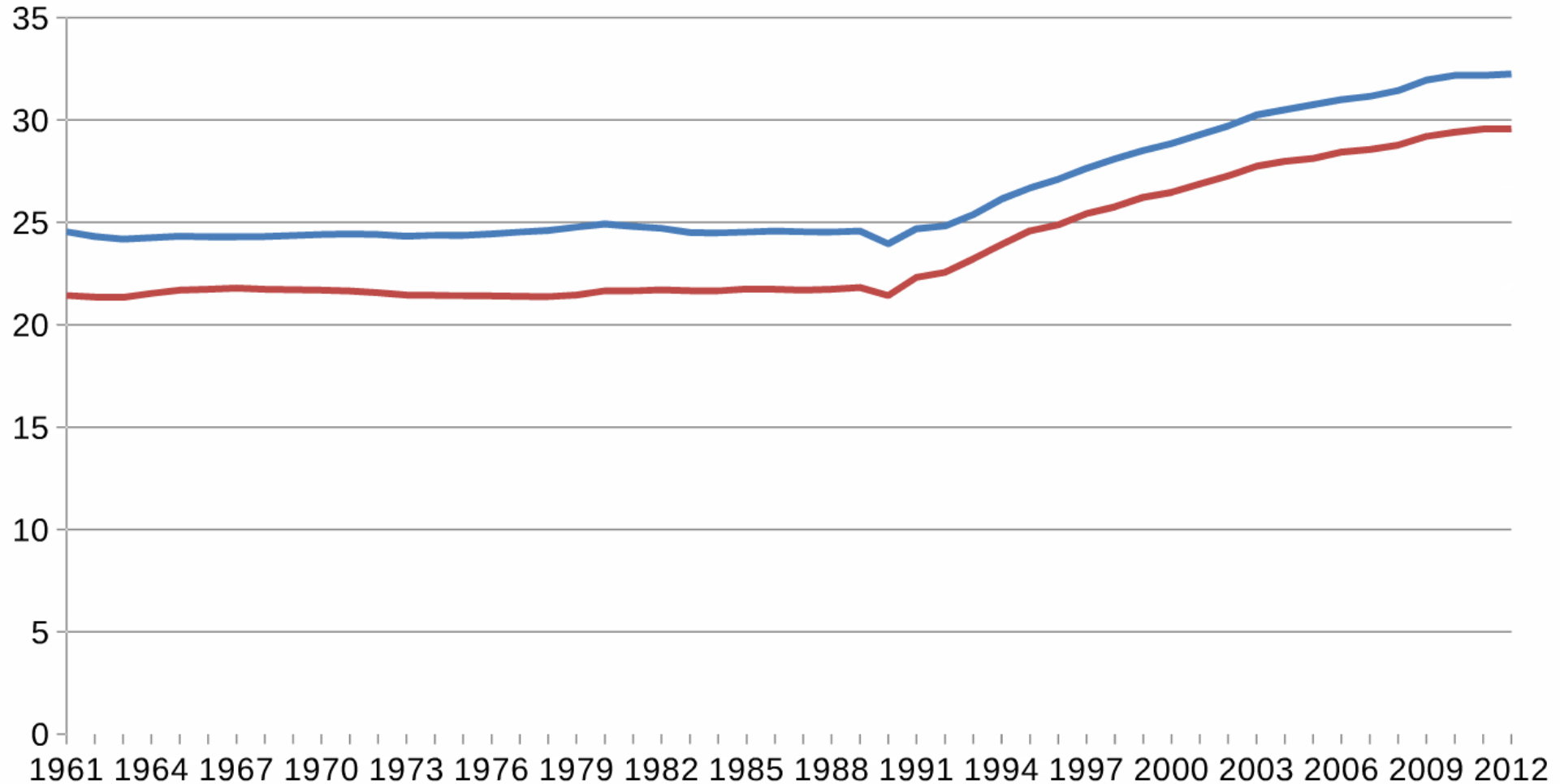


Chceme ekonomiku nerůstu, navrhuje aktivista přilepující se na silnice

Hodnoty prvosňatečnosti v ČR

	Muži	Ženy
1992	85 %	92 %
2002	66 %	72 %
2012	53 %	61 %
2016	56 %	64 %
2019	59 %	67,5 %

Průměrný věk nevěst a ženichů při prvním sňatku



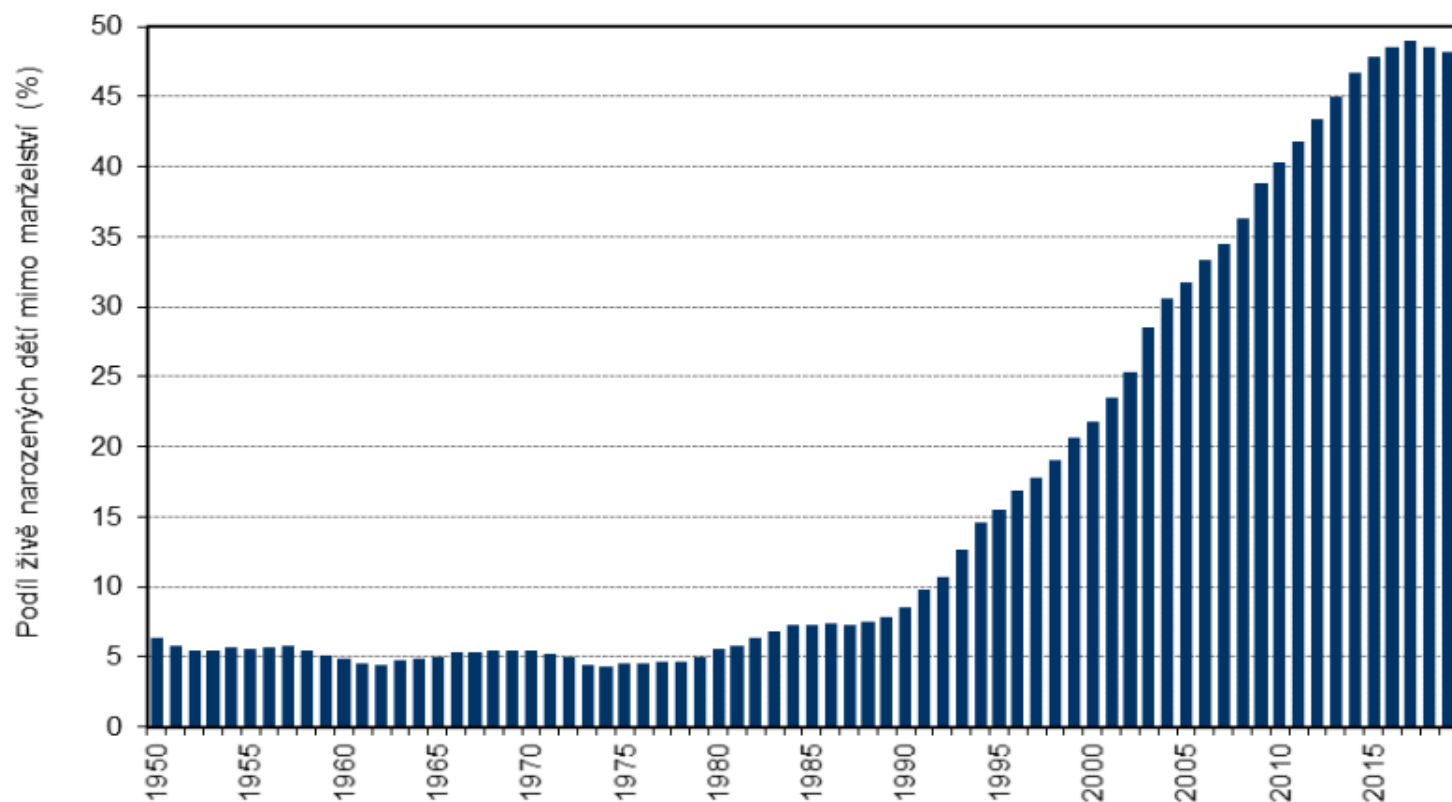
Průměrný věk vstupu do prvního manželství v ČR

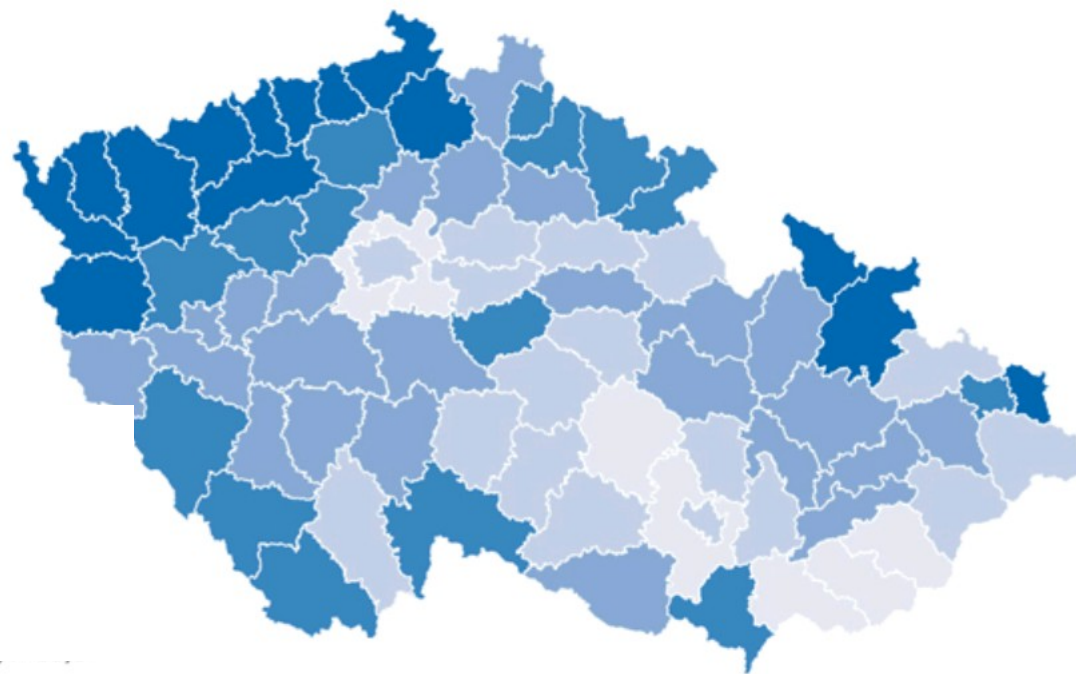
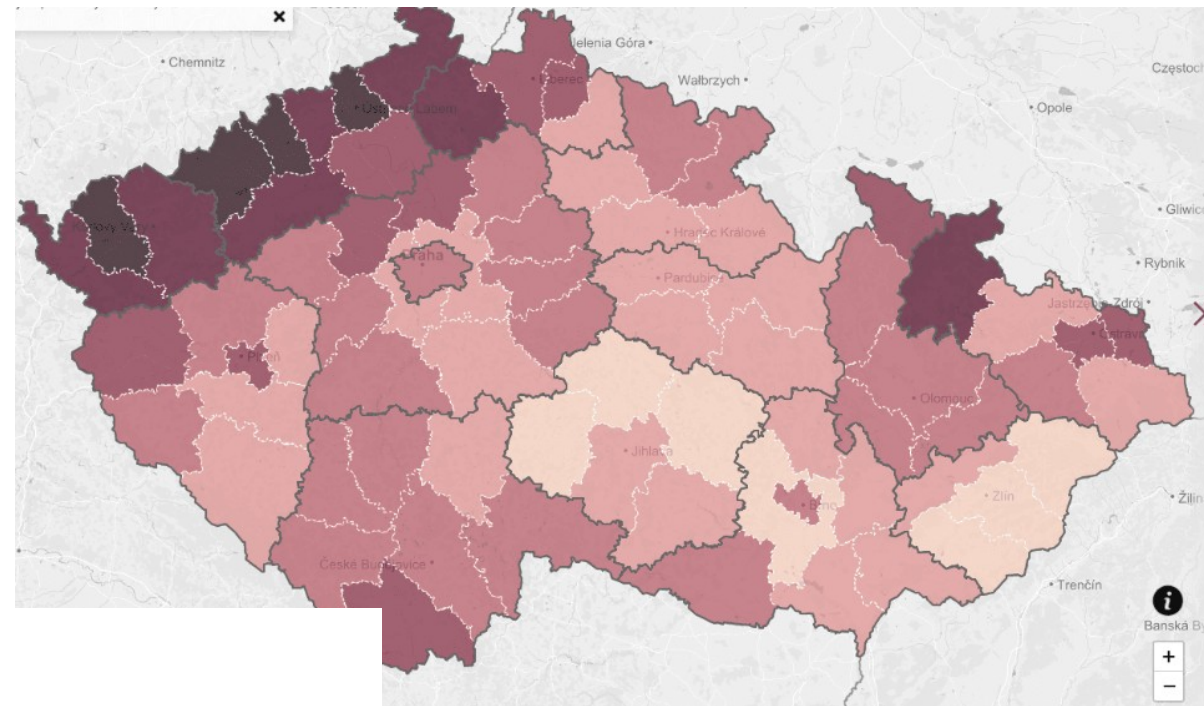
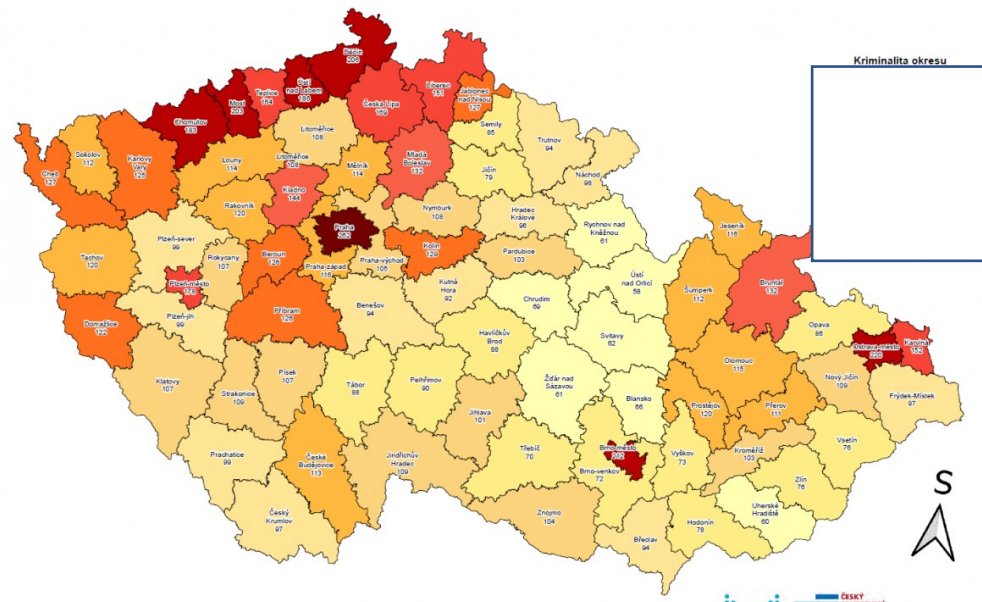
1992	24,8	22,6
2002	29,7	27,3
2012	32,3	29,6
2016	32,2	29,9
2019	32,1	29,8

Podíl dětí narozených mimo manželství v letech 1950-2019



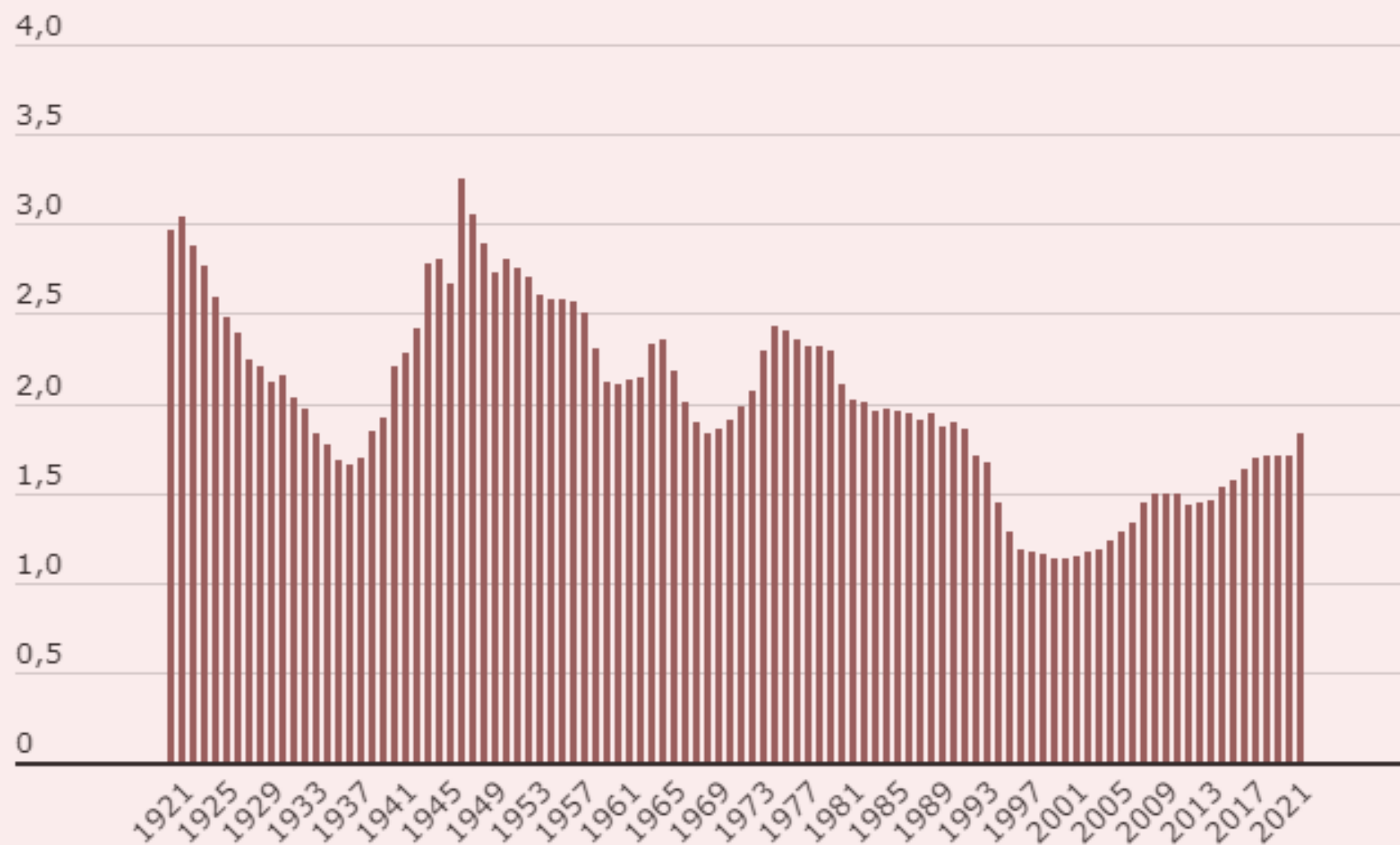
Podíl dětí narozených mimo manželství v letech 1950-2019



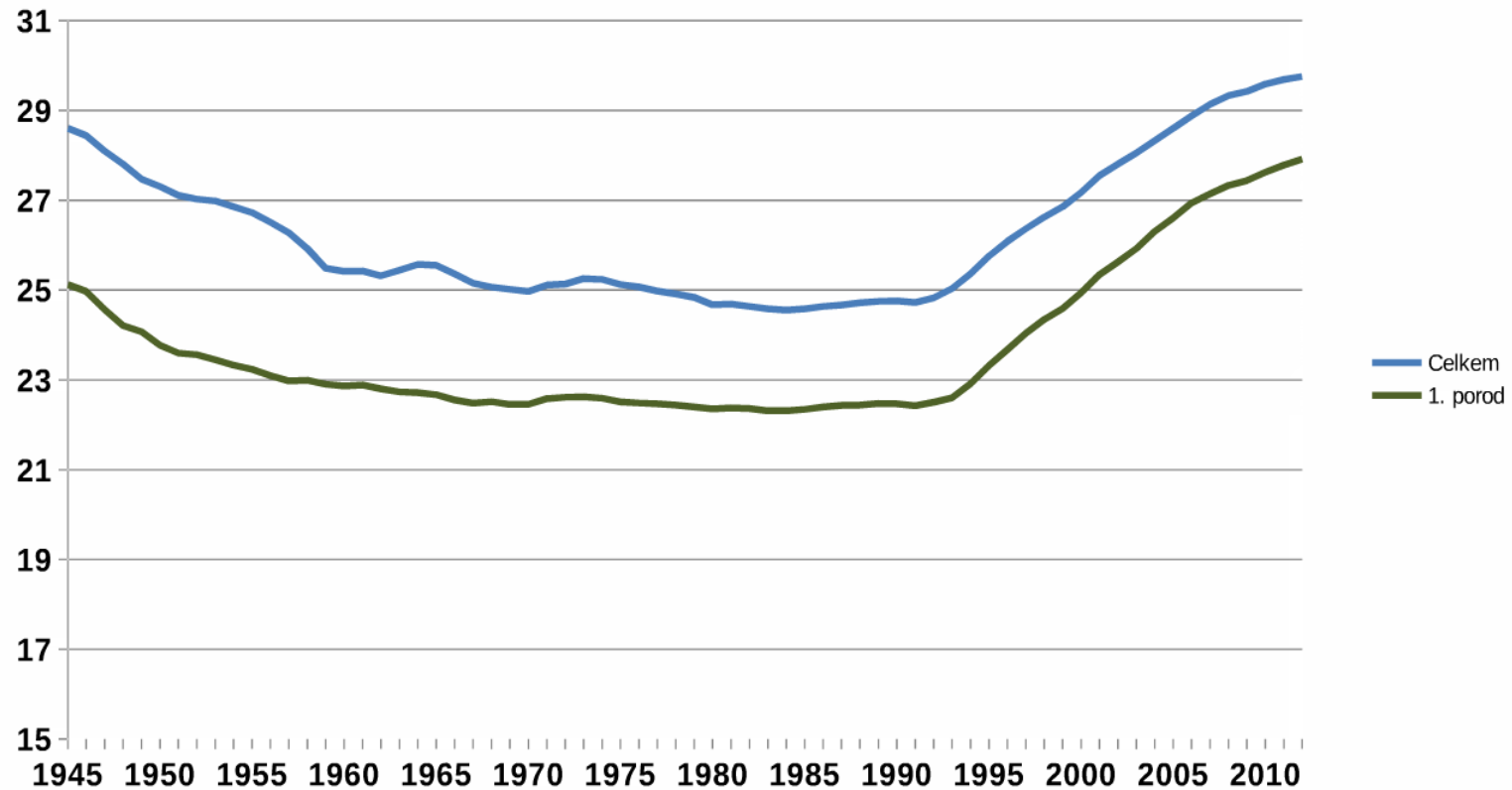


Úhrnná plodnost v čase

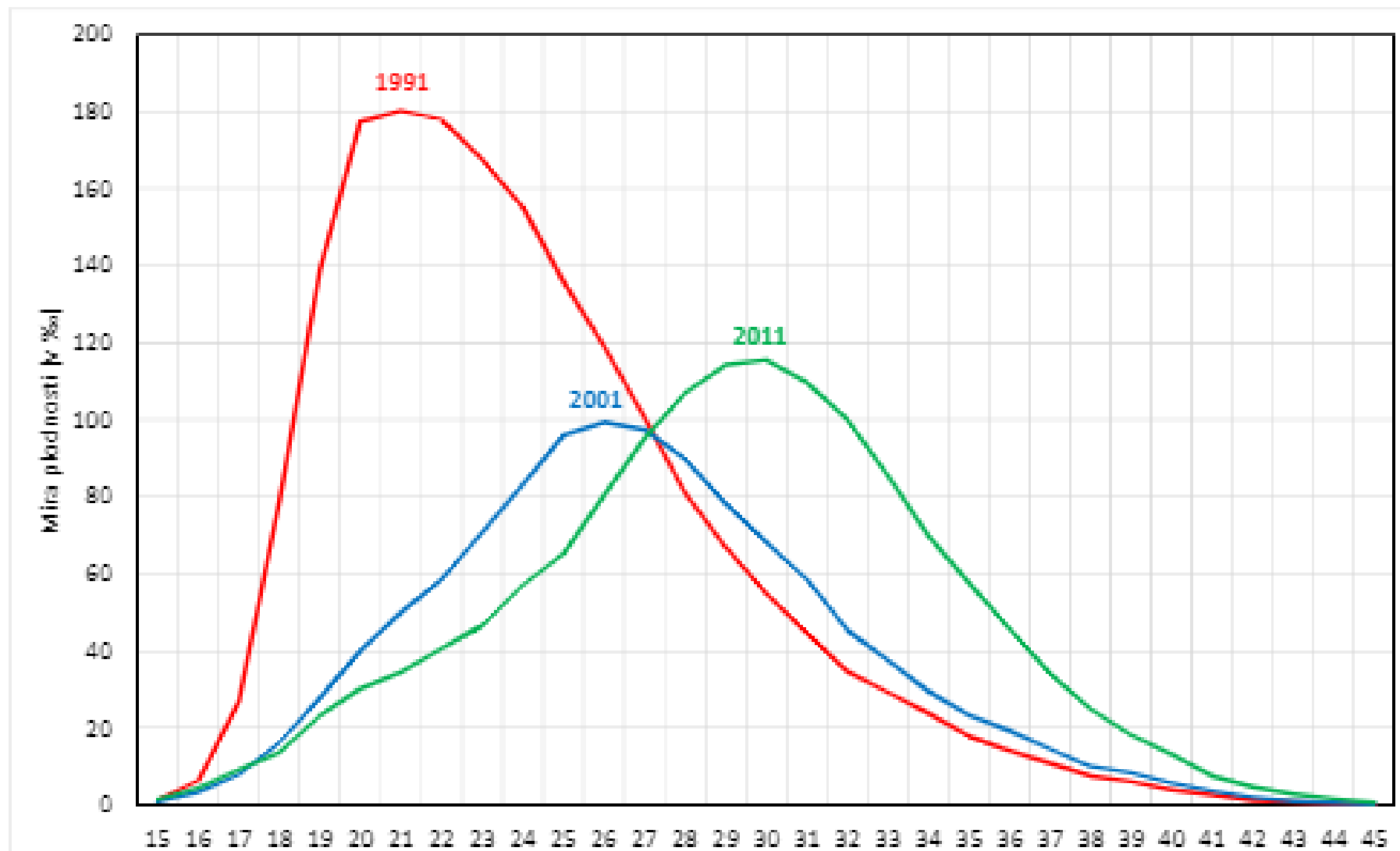
Průměrný počet dětí na jednu ženu v reprodukčním věku (15-49 let)



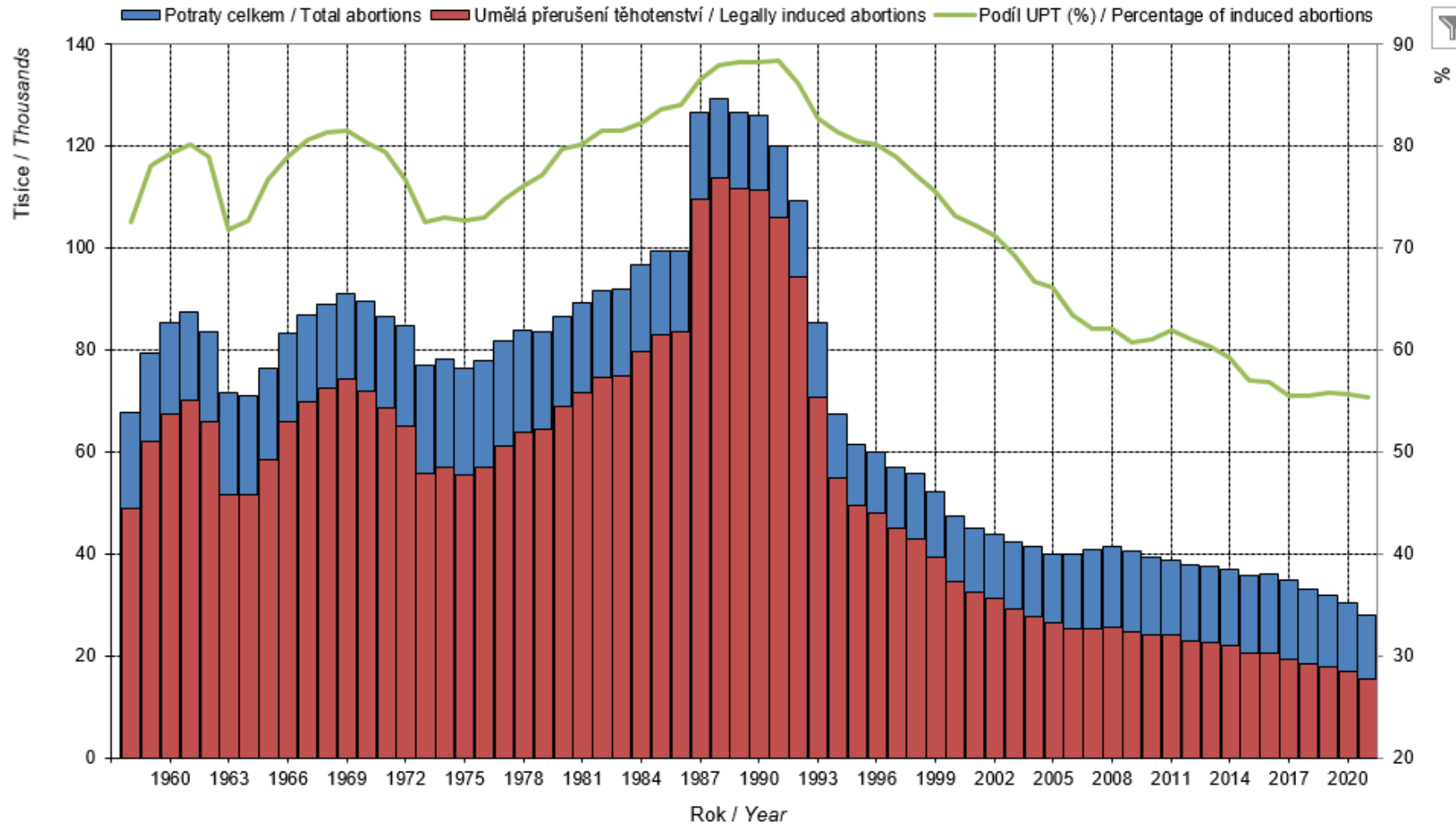
Průměrný věk matek při porodu (a při 1. porodu)



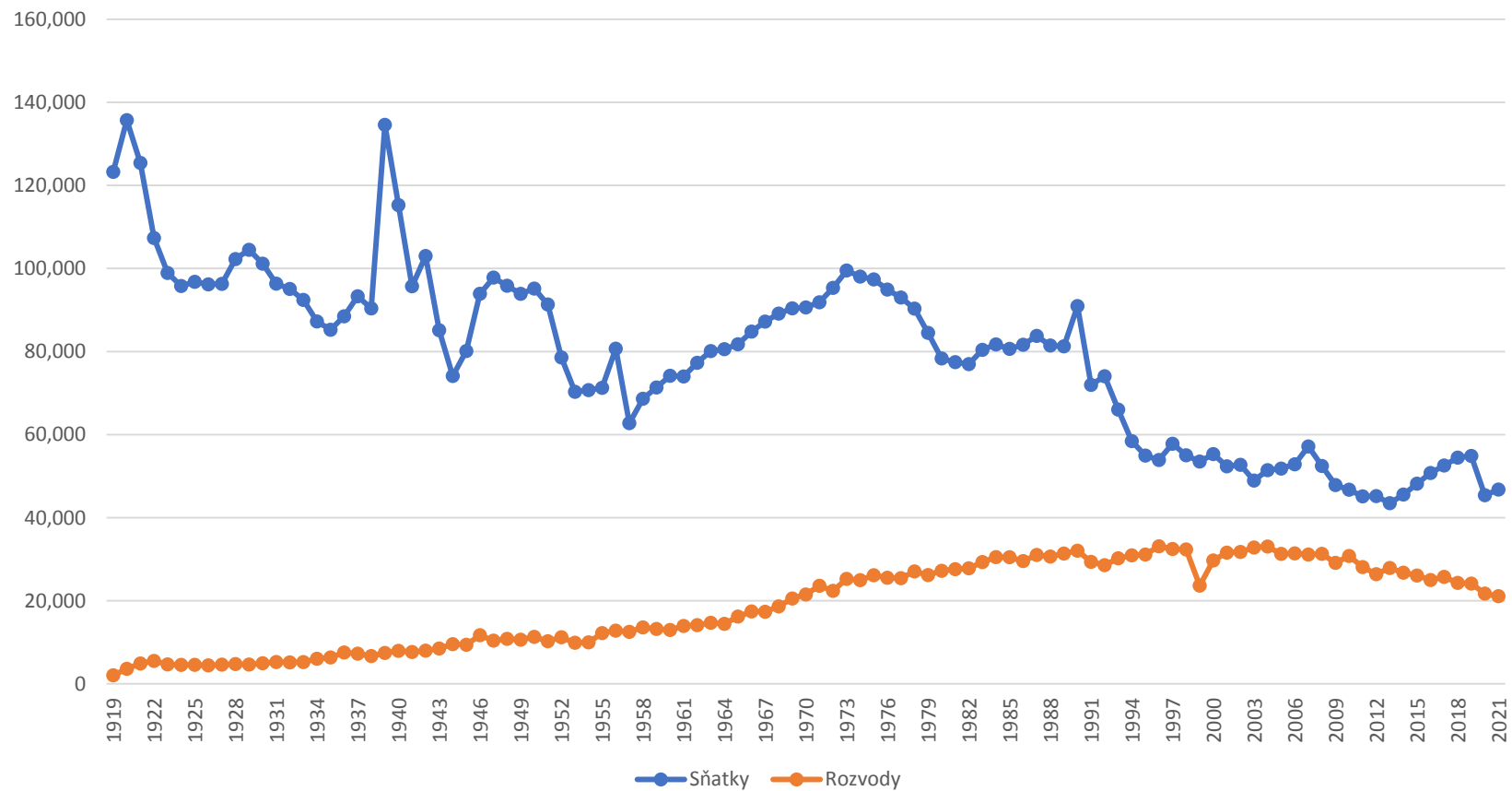
Obr. 1: Specifické míry plodnosti žen v ČR v letech 1991, 2001 a 2011



Potraty, 1958–2021 Abortions, 1958–2021



Sňatky a rozvody 1919 - 2021



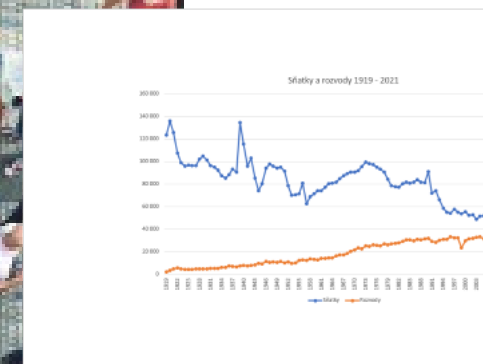


European Values Study 

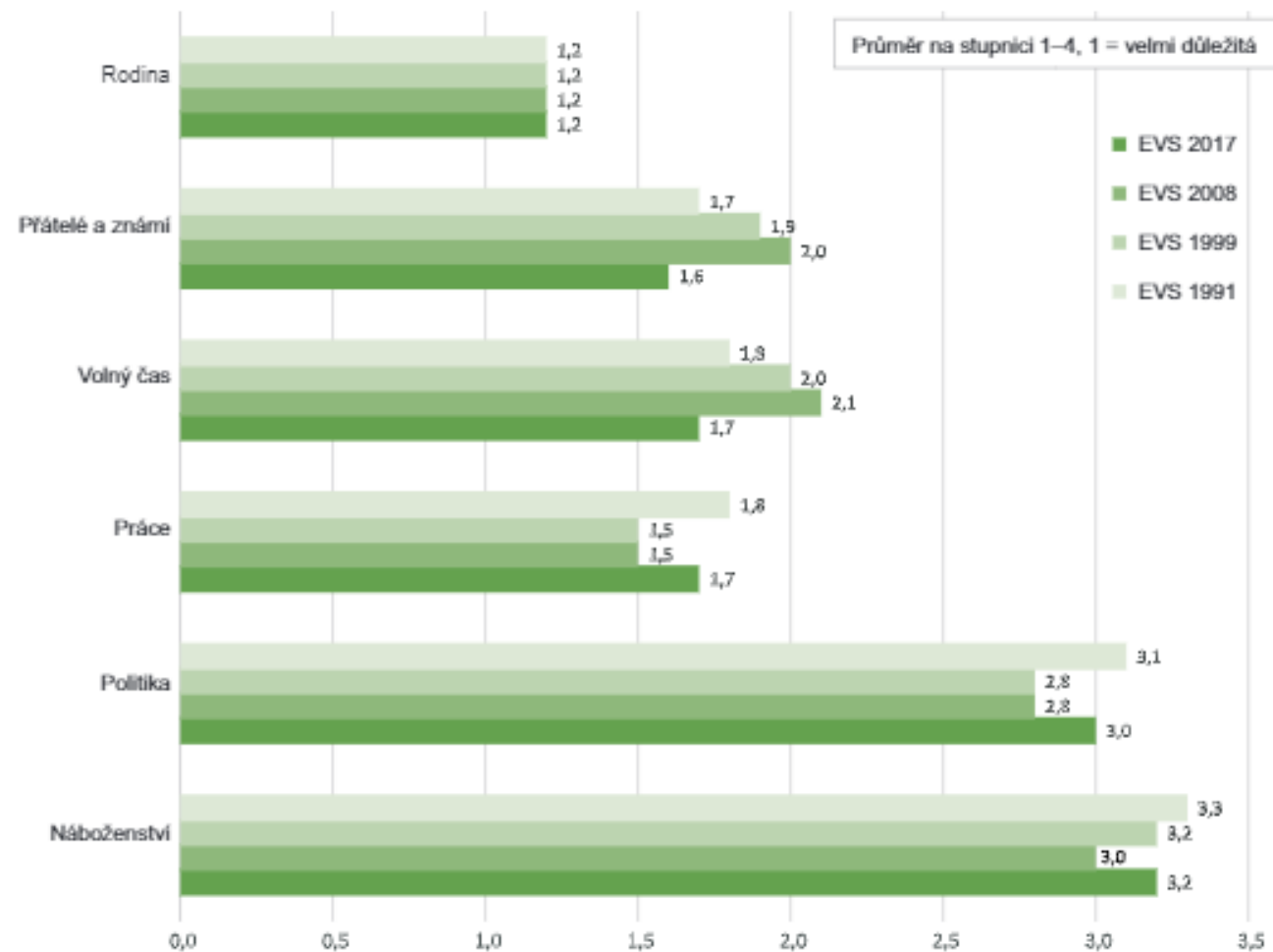
Hodnoty a postoje v České republice 1991–2017

Ladislav Rabušic
Beatrice-Elena Chromková Manea

Pramenná publikace European Values Study



Graf č. 1: Jak jsou pro Vás v životě důležité:



Jak jsou podle vás důležité pro manželství děti?

q23_E Důležitost v manželství – děti (Řádková %)		EVS 2017		
		Děti		
		velmi důležité	spíše důležité	nepříliš důležité
Celkem		75 %	19 %	6 %
Pohlaví	muž	68 %	24 %	9 %
	žena	82 %	15 %	4 %
Věk	18–29	55 %	30 %	14 %
	30–44	74 %	19 %	7 %
	45–59	76 %	20 %	4 %
	60 +	85 %	13 %	3 %

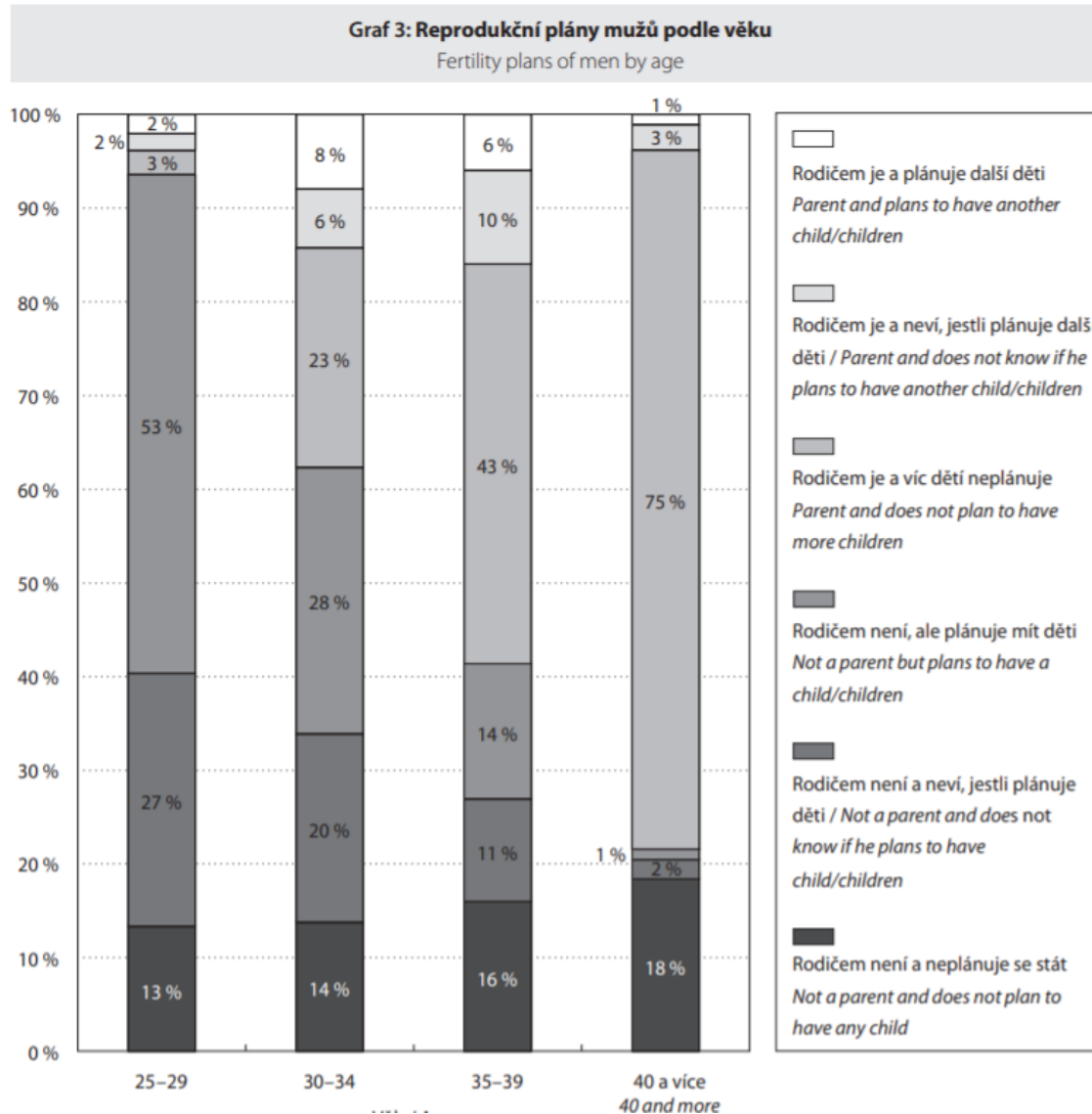
Souhlasíte, nebo nesouhlasíte s následujícím výrokem? „Manželství je zastaralá instituce.“

q24 Manželství je zastaralá instituce (Řádková %)		EVS 2017	
		Manželství je zastaralá instituce	
		souhlasí	nesouhlasí
Celkem		17 %	83 %
Pohlaví	muž	20 %	80 %
	žena	14 %	87 %
Věk	18-29	28 %	72 %
	30-44	21 %	80 %
	45-59	13 %	87 %
	60 +	11 %	89 %

Tabulka č. 102: Pokud byste měl(a) ve svém životě ideální životní podmínky, jaký celkový počet dětí byste si přál(a) mít (bez ohledu na to, kolik jich skutečně máte)?

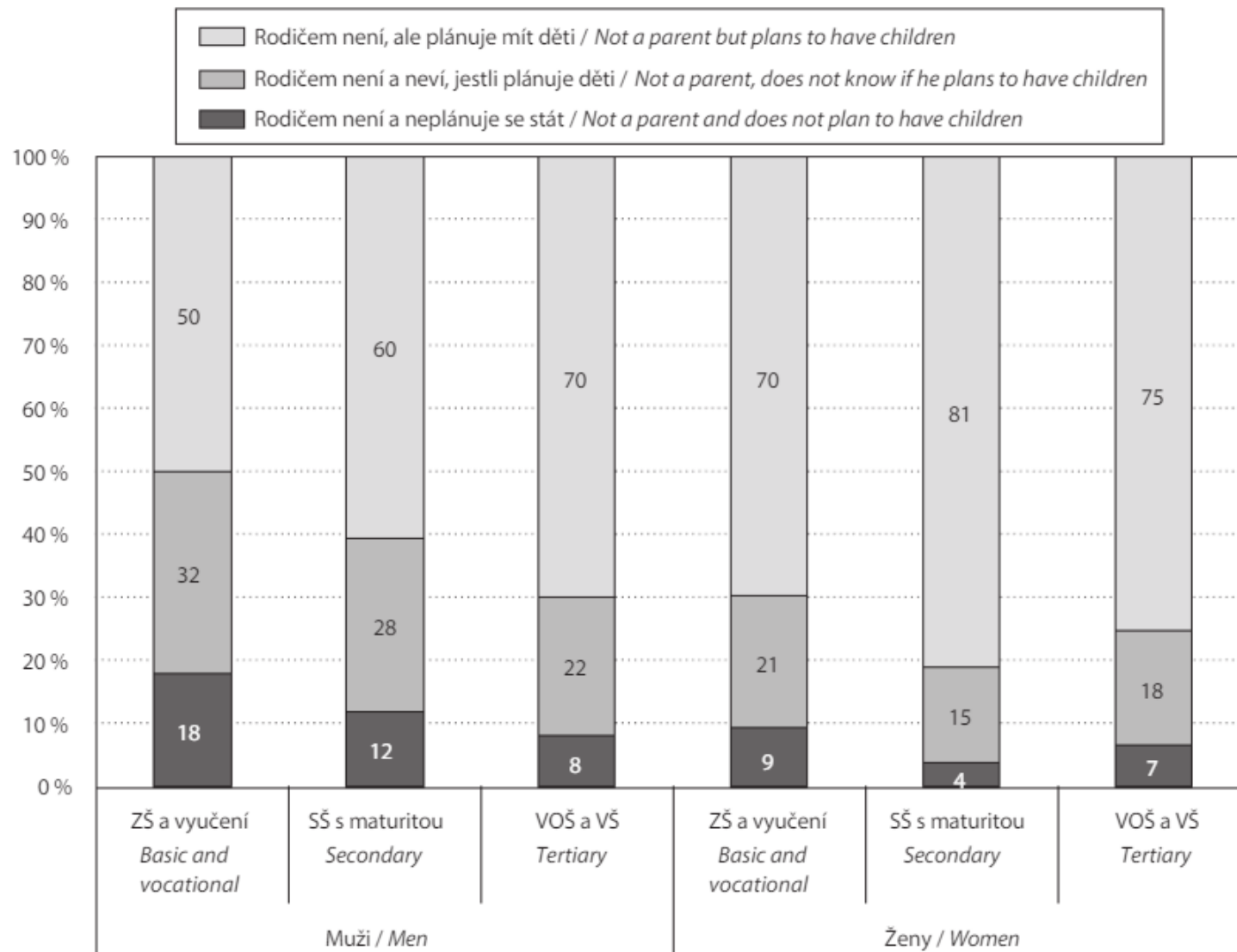
a5 Ideální počet dětí v životě (Řádková %)		EVS 2017				
		Žádné děti	Jedno dítě	Dvě děti	Tři děti	Čtyři a více dětí
Celkem		1 %	10 %	54 %	26 %	10 %
Pohlaví	muž	1 %	10 %	54 %	25 %	10 %
	žena	0 %	10 %	54 %	26 %	10 %

Reprodukční plány mladých mužů (Kyzlinková, Šťastná 2016)



Graf 4: Reprodukční plány bezdětných mužů a žen ve věku 25–29 let podle vzdělání

Fertility plans of childless men and women aged 25–29 by highest completed level of education



Zdroj: ŽPD 2010.
Source: ŽPD 2010.

Co ovlivňuje naši možnost naplnit reprodukční plány?

- Dle výzkumů především partnerský status a věk (rizikem je nesezdané soužití a věk 30 plus, 35 plus)

Výzkum Štastné, Bohaté, Kocourkové (2017)

Proč respondentky nemají dítě, jak plánovaly?

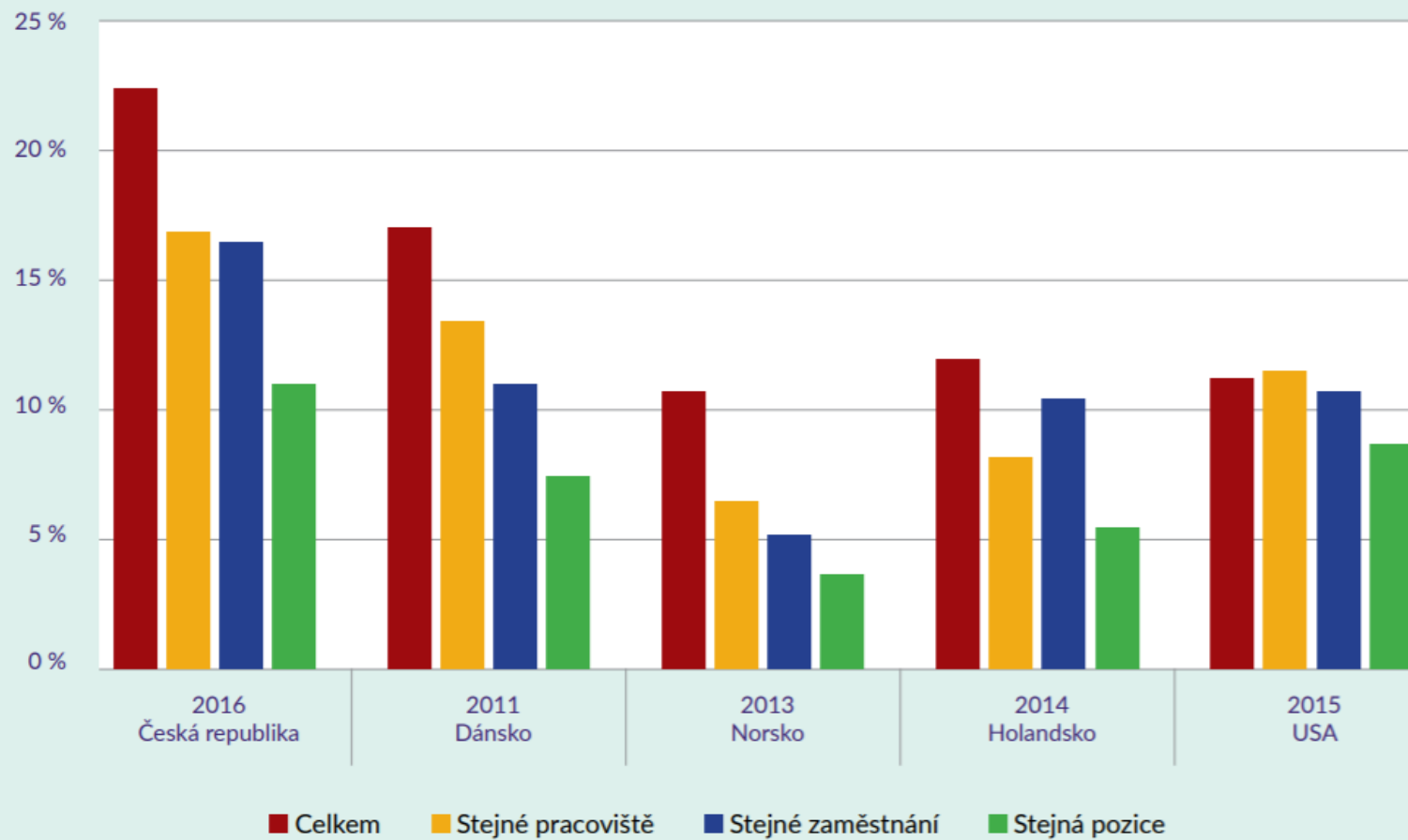
1: Ty, které dítě měly později, než plánovaly

- absence vhodného partnera (32 % případů), delší čas potřebný k otěhotnění, než původně předpokládaly (30 %) a zdravotní stav, ať již žen samých, nebo jejich partnerů (25 % případů). Vliv partnerské situace se projevuje nemalou měrou ještě v podobě rozpadu partnerství (hlavní důvod v 15 % případů) a nesouhlasu partnera s časováním narození dítěte (10 %). Další skupinou důvodů jsou bytové (16 %) a finanční (14 %) problémy, méně než 10 % žen pak uvádělo nemožnost skloubit rodičovství se studiem či prací a taktéž obavy spojené s jejich pozicí na pracovním trhu.

2: Ty, které dítě dosud neměly

- Naopak u dosud bezdětných žen jsou primární důvody spojené s partnerským stavem, především absence vhodného partnera (41 %) a rozchod s partnerem, se kterým původně plánovaly potomka (22 %). U více než pětiny pak sehraje hlavní roli nedostatek peněz, častěji je zde zmiňována také nemožnost skloubit mateřství se studiem (15 %) a profesními aktivitami (13 %) a obavy z nezaměstnanosti, ztráty zaměstnání nebo zhoršení pracovní pozice (10 %). Zatímco některý ze zdravotních důvodů je zde oproti ženám, které se již staly matkami, uváděn méně často (30 % oproti 48 % u matek), dominují zde vedle partnerských (56 % oproti 38 % u matek) také důvody spojené s profesní drahou a ekonomickou situací (50 % oproti 30 % u matek).

Graf 13 GPG v % v jednotlivých zemích včetně ČR a konkrétních letech. Porovnání základní hodinové mzdy pro plné úvazky celkem, pro stejné pracoviště, stejné zaměstnání a stejnou pozici



Zdroj: Comparative Organisational Inequality Network (COIN) calculations. Viz: <https://www.umass.edu/coin/>

Muži za katedrou berou o tisíce korun více než ženy



včera 9:46

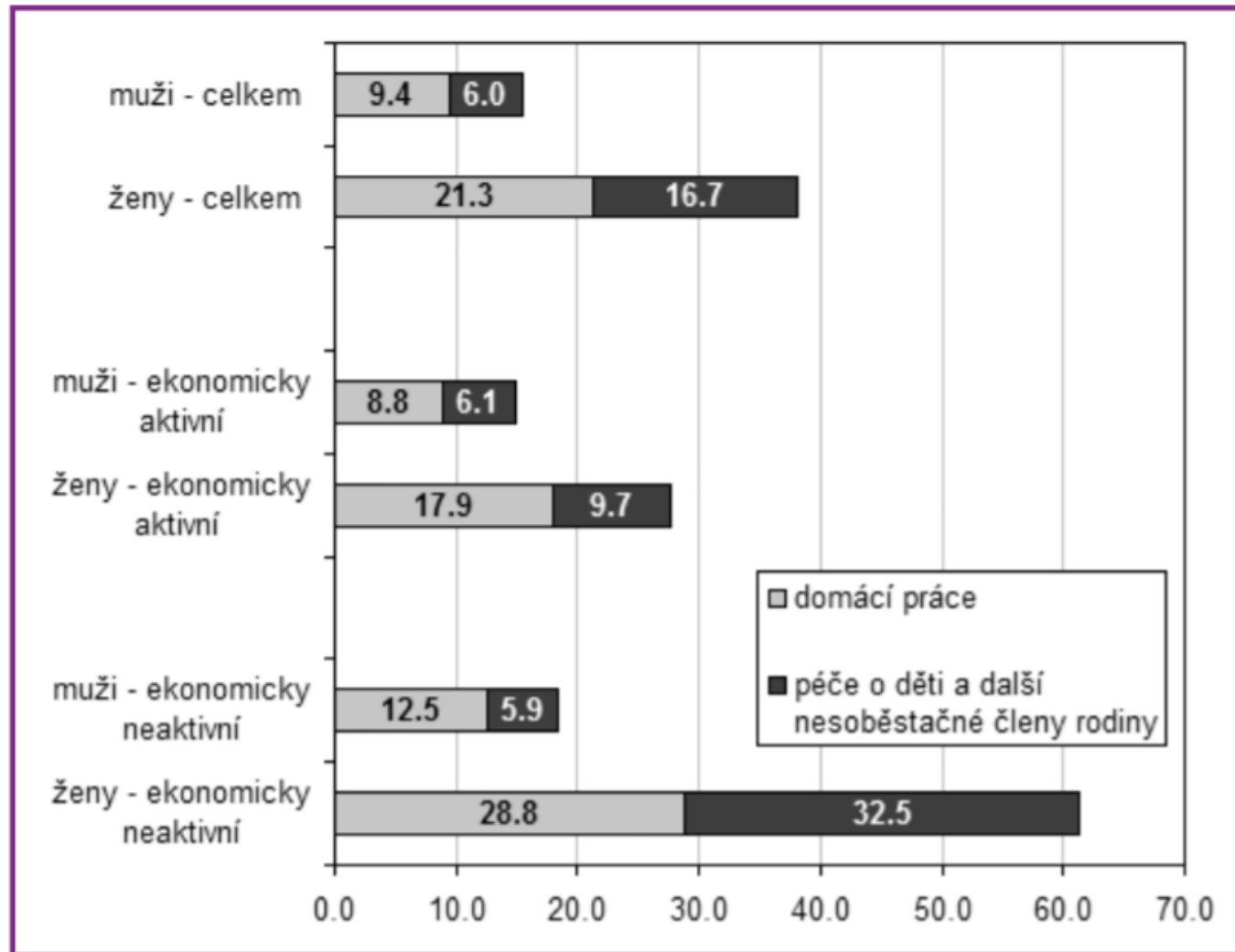
Jiří Mach, Právo



Mezi platy učitelů a učitelek panují výrazné rozdíly. Muži berou v průměru o téměř dva tisíce korun více než ženy. V případě nejmladších pedagogů činí rozdíl 4681 korun. Za uplynulých pět let se navíc tento odstup zvýšil.



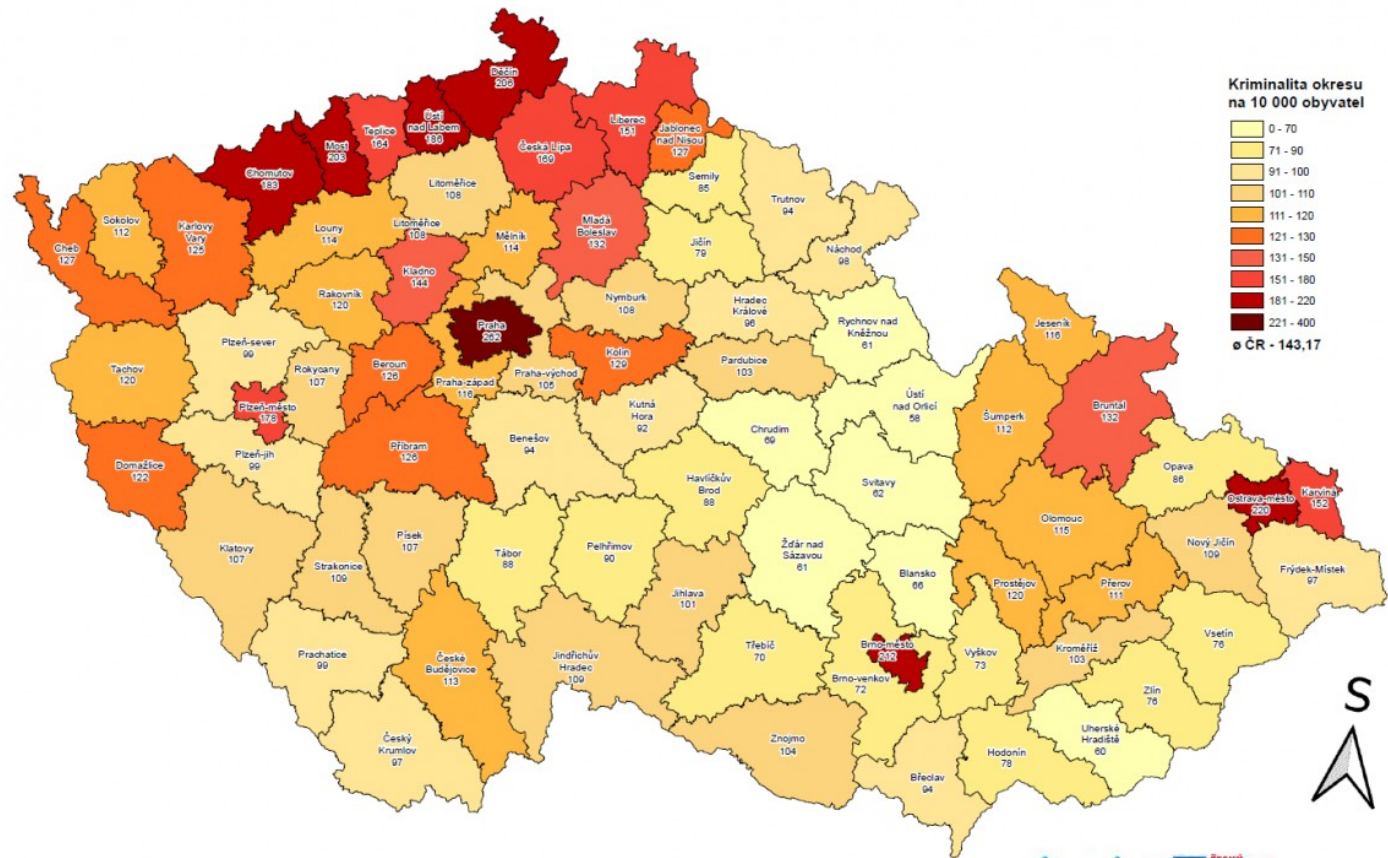
Graf 1: Kolik hodin týdně trávíte v průměru péčí o domácnost a její členy?



Zdroj: Životní dráhy 2010, N= 4010.

Vohlídalová, 2012

Dotazy, komentáře

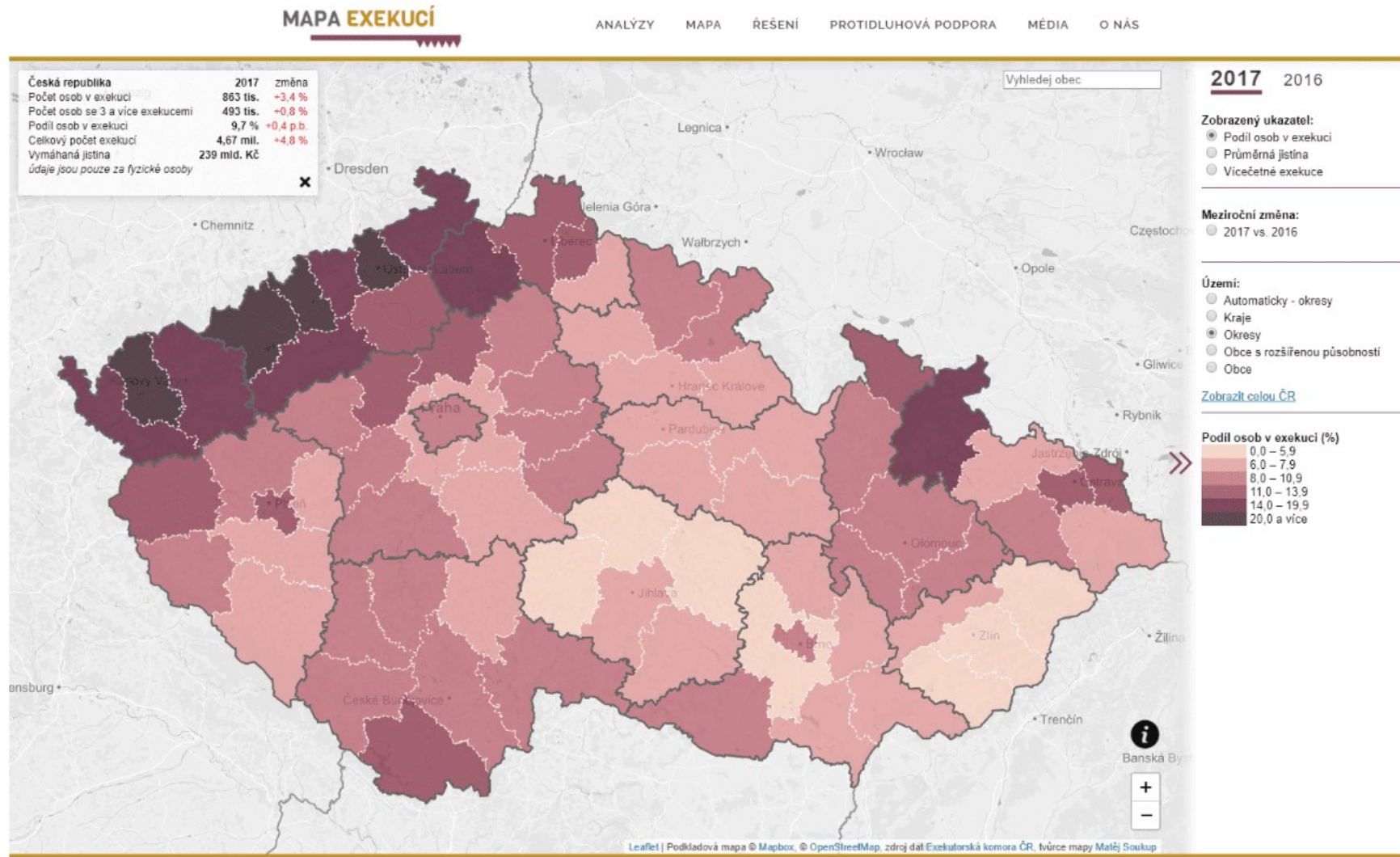


**ČESKÝ
STATISTICKÝ
ÚŘAD**

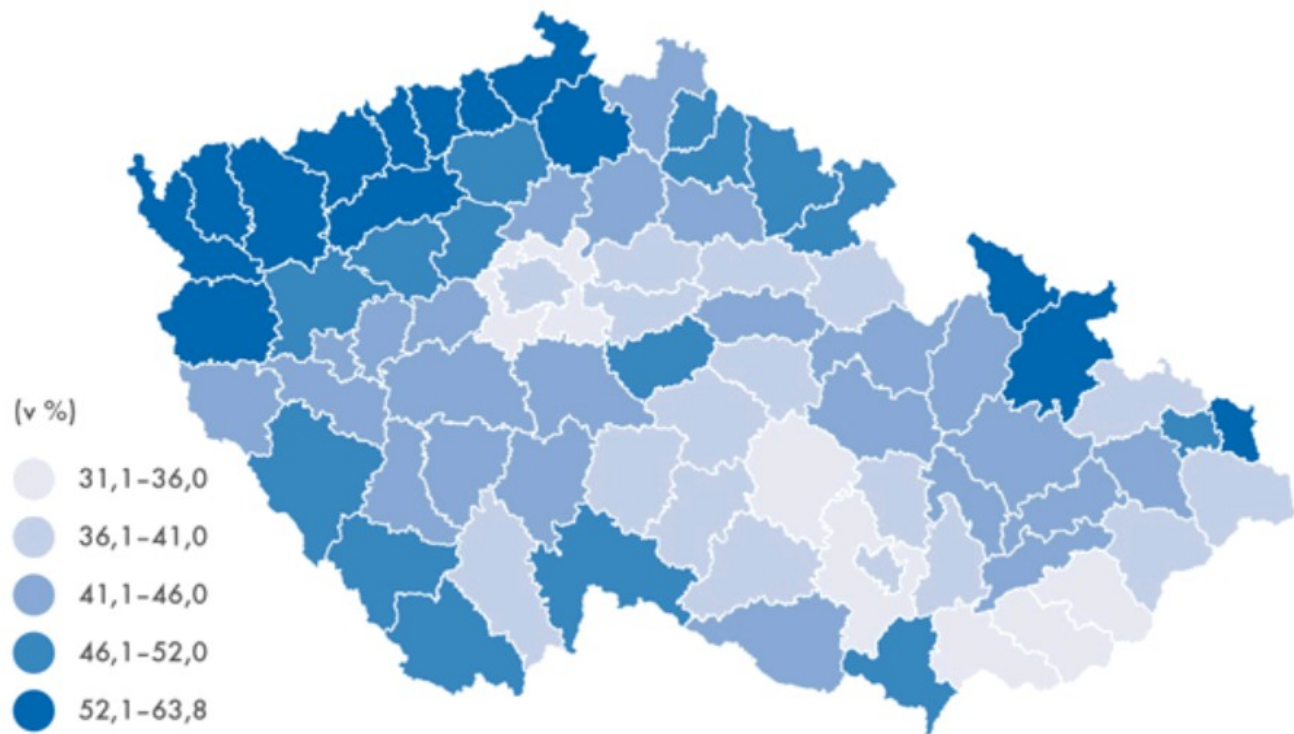
Podkladová data: © ČSÚ, PP ČR
Vytvořeno: © MV, odbor eGovernmentu,
oddělení geoinformatiky,
pro odbor prevence kriminality, Praha březen 2022

... s neziskovou organizací Otevřená společnost. Mapa je ještě
... než loni. Můžete se na ní zkontrolovat podíl osob v exekuci, průměrnou

Dnes
[Plná velikost](#)



Podíl dětí narozených mimo manželství v ČR v roce 2012



Zdroj: ČSÚ

Zveřejněno dne: \$datum

Data jsou platná ke dni zveřejnění publikace.