

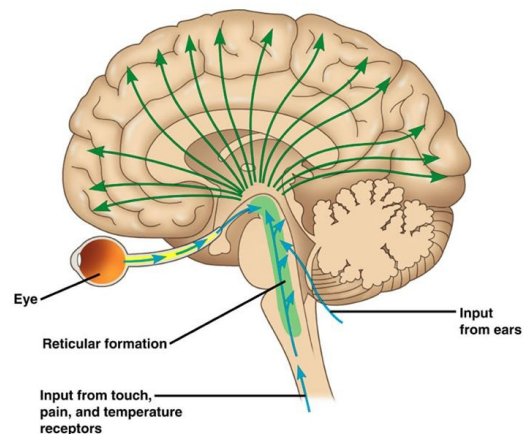
Poruchy vědomí, emotivity, jednání, pudů, intelektu, osobnosti

Michaela Mayerová

Vědomí: definice

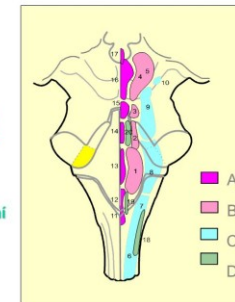
- vědomí - bdělý stav, v němž si člověk uvědomuje sám sebe, své okolí a své psychické pochody
- vědomé pochody jsou vázány na zpracování informací v rozlehlých partiích mozkové kůry, je nutná vzájemná interakce jednotlivých korových a subkorových oblastí (nejdůležitější struktura **retikulární formace**)

Retikulární formace



Retikulární formace

- A. nuclei raphes
- B. mediální skupina jader
- C. laterální skupina jader
- D. předmozečková (precerebelární) retikulární jádra
- E. monoaminergní jádra





Vědomí: funkce vědomí

- **bdělost (vigilita)** - osciluje v průběhu dne (vrchol pár hodin po probuzení, pozdní odpoledne, útlum po obědě)
- **jasnost (lucidita)** - schopnost uvědomění si sebe sama a své psychické stavy
- **rozsah (kapacita)** - míra schopnosti vnímat události kolem sebe
- **idiognoze** - schopnost přiřadit obsah vědomí vlastnímu já (objektivizovat co jsou vlastní psychické projevy)
- **sebeuvědomování** - schopnost zaujímat postoj k vlastnímu chování, jednání a hodnocení vlastní osoby

Vědomí: vědomé a nevědomé

- kontinuum od **plně vědomé** psychické činnosti přes částečně až k **plně neuvědomované**
- nevědomé psychické pochody mají vliv na naše prožívání a chování
- mohou se projevit jako automatismy (řízení auta), ve snech nebo chybných výkonech (přeřeknutí)
- za zvláštních okolností (hypnóza, volné asociace, psychoterapií) je možné je převést do vědomí

Freud vypracoval teorii nevědomých psychických projevů a přisoudil jim rozhodující vliv na psychiku



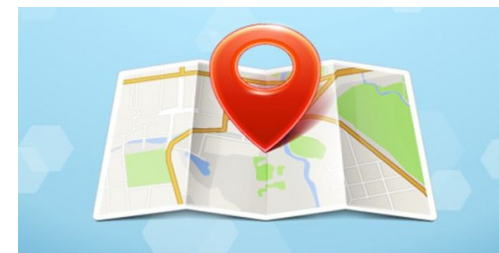
Vědomí: hodnocení stavu vědomí

Nejčastěji pomocí orientovanosti:

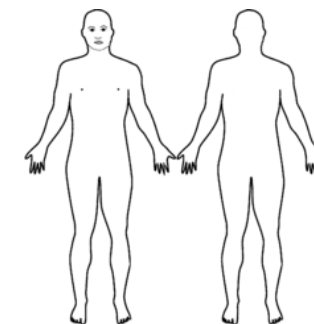
- orientace autopsychická - vlastní osobou



- orientace alopsychická - místem, časem, situací



- orientace somatopsychická - ve vlastním tělesném schématu



Vědomí: fyziologické změny

Spánek



Hypnóza

zvýšená sugestibilita;

raport - selektivní vztah k hypnotizérovi;

zkreslené vnímání a hodnocení skutečnosti



Podmínky hypnózy: sugestibilita, hypnabilita

Použití hypnózy: v rámci širšího psychoterapeutického přístupu
(neurotické a konverzní poruchy)

Vědomí: kvantitativní poruchy

- **somnolence** - ospalý
- **sopor** - dojem spícího, reaguje na silné podněty
- **kóma** - bezvědomí
- **kolaps** (synkopa, bezvědomí) - náhle vzniklá, krátkodobá kvantitativní porucha vědomí (příčina - nedokrvení mozku, únava, vyčerpání, psychogenní důvody)

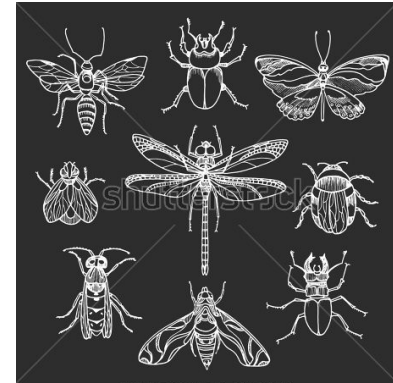
Hodnocení:

Glasgowská škála kvantitativních poruch vědomí hodnotí:

- ✓ otevření očí
- ✓ slovní kontakt
- ✓ motorická odpověď

DELIRIUM

- **Syndrom**, nikoliv nemoc
- Vědomí kvalitativně změněné (obluzené) a oscilující (kolísání s poruchy vědomí s lucidními intervaly)
- Náhlý vznik (většinou večer), krátké (obvykle hodiny, dny, někdy týdny)
- Desorientovanost časem, místem a situací
- Zvýšená motorická aktivita nebo naopak psychomotorický útlum
- Zhoršená koncentrace
- Úzkost, strach, špatná nálada, zlost, euforie, apathie
- Halucinace a iluze (nejčastěji optické, mikropsie, bílé předměty na tmavém pozadí)
- Inkoherentní myšlení, perseverace, paranoidita, prchavé bludy
- Vegetativní poruchy: tremor, tachykardie, pocení, zčervenání obličeje, dilatace zornic, zvýšený TK
- Fatické poruchy: amnestická afazie (neschopnost pojmenovat předměty), dysgrafie
- Typické zhoršování v noci (inverzní typ spánku)
- Zvýšená sugestibilita
- Následná amnézie (ostrůvkovitá)



www.shutterstock.com - 678958177

FORMY DELIRIA PODLE STUPNĚ MOTORICKÉHO NEKLIDU

- **Furibundní** – s intenzivní psychomotorickým neklidem



- **Blandní (hypoaktivní)** – bez PM neklidu



- **Musitující** – halucinatorní představy vedou k drobným automatickým pohybům

(floccilegium - sbírání vloček na pokrývce aj.)



Vědomí: kvalitativní poruchy

Obnubilace (mráкотný stav):

- charakteristický náhlý počátek a náhlý konec (propadá se do něj z jasného vědomí)
- pestrý klinický obraz
 - neklid
 - stuporozní stav
 - automatická forma (chová se nenápadně, adekvátně situaci, strnulý výraz, bledost)
- plná amnézie
- Trvání sekundy, minuty, výjimečně týdny

Ganserův syndrom

- zvláštní forma psychogenně vyvolané obnubilace - nemocný odpovídá absurdně nesprávně (nevědomá simulace)

Vědomí: kvalitativní poruchy

Poruchy idiognoze:

- vlastní zážitky připadají jako cizí (**depersonalizace** - připadá si odcizený, robotizovaný, jako by na sebe pohlížel z povzdálí)
- zdá se cizí okolí (**derealizace** - okolí se jeví neskutečné, vzdálené)
- uvědomuje si, že jde o vlastní prožitek

Výskyt

- u psychických poruch
- deprivací
- jako hypnagogní či vigilagogní fenomén



Emoce: definice

Emoce

- vyjadřují subjektivní vztah člověka k jeho vlastním projevům a jevům a situacím v okolí, mají hodnotící význam

Afektivita

- pohotovost k emočním reakcím

Emotivita

- celková dlouhodobá emoční charakteristika jedince

Charakteristiky emocí:

- subjektivnost, polarita, aktuálnost, dynamičnost

Tělesné projevy emocí:

- mimika, hlas, vegetativní a hormonální změny



Emoce: dělení

- Dle polarity: kladné a záporné (libé a nelibé, stenické a astenické)

- Dle kvality:

Nižší –pocity, nižší city; tělesné (hlad, žízeň, únava), individuální (radost, smutek, strach)

Vyšší - sociální, etické, estetické (poruchy - nadměrný rozvoj vs. defekt)

- Dle intenzity a trvání: afekty a nálady

- Podle struktury a obsahu (fobie, paratymie)



Emoce: poruchy afektu



Afekt – náhlá, rychle vznikající, krátkodobá prudká emoční reakce na různé zážitky, provázená vegetativními a mimickými projevy (zčervenání), nižší intenzita – ještě fyziologický, vyšší intenzita – patologický

Městnání afektu, přesun afektu, tendence k okamžitému vybití

- Nezvládnutý afekt – uvědomuje si, co dělá, ale nezvládne své chování kvůli emoční tenzi
- **patický afekt** – intenzivní afekt, na jeho vrcholu krátkodobý mráкотný stav (proto následná amnézie), ve kterém může dojít k závažnému jednání

Emoce: poruchy afektu

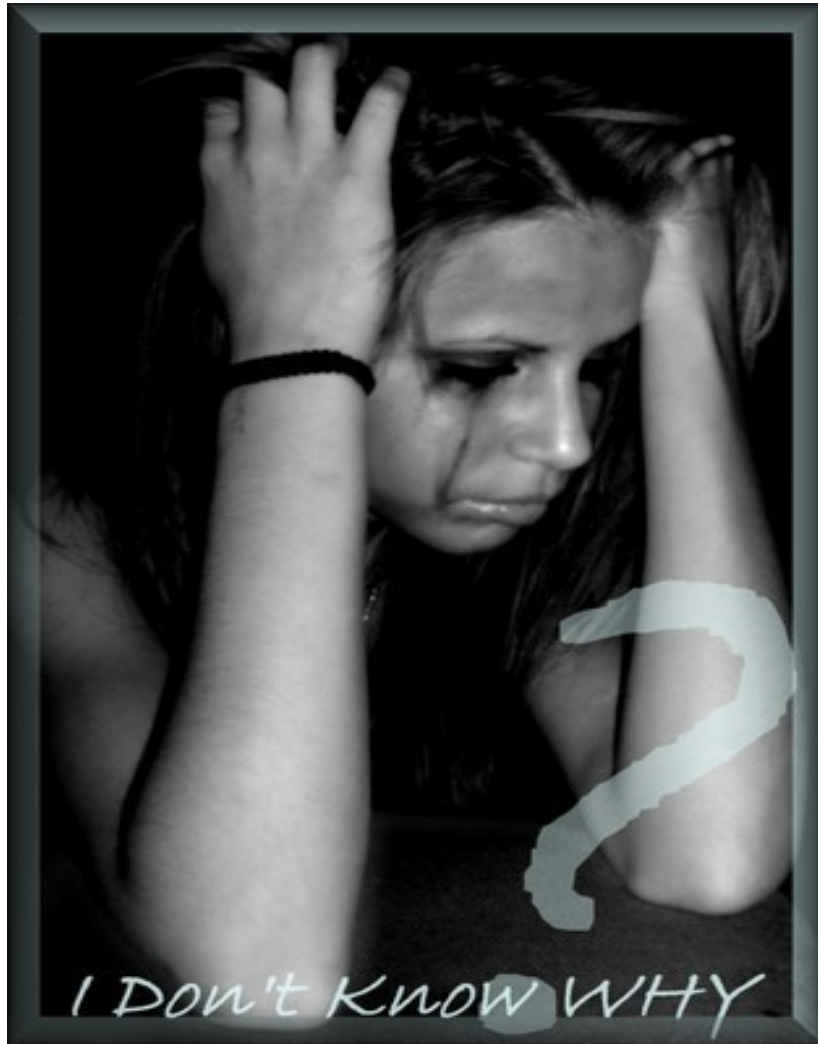
- Afektivní stupor – strne, zastaví se mimika, gesta, řeč, trvá pár sekund, dotyčný si to uvědomuje
- Afektivní raptus – po vystupňovaném afektu, vybije se úzkost, vztek, zlost, probíhá se silou a energií, excitovanost, možnost poškození sebe nebo okolí

Emoce: poruchy nálady

Patické nálady - charakteristiky:

- abnormní vzhledem k jedinci
 - expanzivní (manická, euforická, extatická, rezonantní - zlobná, explozivní – výbušná, moria – veselá nálada s vulgárním žertováním, při lézi orbitální části front. laloku)
 - depresivní (depresivní, bezradná, apatická, anhedonická –neschopnost prožívat radost, morozní – depresivně zlostná, mrzutá)
 - Úzkostná – anxiety (nekonkrétní), fobie (konkrétní)
- trvání (u depresivní nálady ≥ 2 týdny, u mánie ≥ 4 dny)
- Intenzita
- Neodklonitelnost
- Vliv na ostatní psychické funkce

Patická depresivní nálada – charakteristiky



- ✓ trvání ≥ 2 týdny
- ✓ neodklonitelnost
- ✓ ranní pessimismus
- ✓ nemá adekvátní příčinu

Emoce: poruchy obsahu

- fobie - nepřiměřený, přehnaný strach určitého konkrétního objektu nebo situace
- strach omezen na tuto situaci nebo objekt (př. klaustrofobie - strach z uzavřených prostor, arachnofobie - strach z pavouků)



Emoce: poruchy struktury



- **paratymie-paradoxní emoce** (veselá situace vyvolá pláč a naopak)
- **emoční ambivalence** (současně kladné i záporné emoce)
- **emoční oploštělost** (zúžená polarita i amplituda emocí)
- **emoční labilita** (rychle se střídající emoce), opakem je emoční tenacita
- **emoční inkontinence** (nestálost emocí, neschopnost je držet v jednom směru, organické poruchy mozku)
- **emoční nepřiléhavost** (inkongruence) – nezaujatě líčí hrůzné prožitky
- **alexitymie** - neschopnost rozumět a hodnotit vlastní emoce (často tělesné hodnocení)
- **idiosynkrazie** - selektivní emoční přecitlivělost a odpor vůči různým vjemům a situacím (škrábání nehtů o zed', křupání prsty)
- **katatymie** - emoční zkreslení psychických funkcí



Poruchy vyšších citů

- Nadměrný rozvoj – pečovatelské, ochranné osobnosti, sebeobětování, altruismus
- Defekt:
 - sociální tupost – neschopnost citového kontaktu, spíše získaná (SCH, demence);
 - moral insanity – anetičnost – krajní egoismus, bezohlednost, bezcitnost, bez morálních zábran, spíše vrozená

Vůle a volní jednání: definice

- **Vůle – schopnost rozhodnout se pro určitý cíl, uvědomění si tohoto cíle, aktivací prostředků k dosažení cíle**
- **projevuje se chováním, mimikou, gestikulací a postoji**

Globální poruchy vůle

- **hypobulie** - snížení volní aktivity
- **abulie** – ztráta volní aktivity
- **hyperbulie** – patologická aktivita, iniciativa, spontaneita, ale malá vytrvalost
- **apatie** – **hypobulie + emoční oploštělost**

Poruchy složek volního procesu

- **Zkratkovité** jednání (emočně zabarvený a silný cíl, k dosažení si vybere první eventualitu, i když je v rozporu s morálními normami a přináší komplikace)
- **Účelové** jednání- cíl je sledován neuvědoměle, nejde o simulaci (organické nebo dissociativní poruchy, pseudodemence xxx depresivní pseudodemence)
- **Puerilismus** – uniká do dětského věku, žvatlá, mazlí se, mluví o sobě ve 3. osobě, při zátěži, trvá několik dní
- **Demonstrativní** jednání
- **Ambivalence, ambitendence** - dva protichůdné impulzy současně, nedokáže si vybrat, nerozhodnost
- **Impulzivní** jednání – zvýrazněno puzení k činnosti, jednání při neujasnění motivace pod vlivem puzení, provedení okamžitého nápadu, až impulzivní poruchy – kleptomanie, pyromanie, oniomanie (nakupování), trichotilomanie

Patologicky zaměření jednání

- **Kompulze** – nutkavé jednání, nedá se vůlí potlačit, počítání předmětu, přehnané uklízení, kontrolování, ceremoniály – mytí rukou apod..
- **Tiky** – neúčelné opakování různých pohybů nebo fonačních projevů, vůlí potlačitelné, mizí při odvedení pozornosti nebo při spánku, zvýrazňují se v tenzi a k večeru, jednoduché i komplexní

Poruchy psychomotoriky

- Poruchy behaviorální realizace volního aktu
- Kvantitativní:
 - psychomotorický útlum, hypokineze až akineze, stupor – nehybné setrvání v jedné pozici, mutismus, pohybový záraz
 - PM hyperaktivita, neklid až agitovanost
- Kvalitativní:
 - negativismus – pasivní (nevyhoví výzvě), aktivní (udělá opak),
 - nástavy, flexibilitas cerea (vosková ohebnost),
 - stereotypní pohyby a grimasy,
 - manýrování – přídavné pohyby – někdy až rituálnost, obřadnost,
 - echomatismy – automatické opakování, reflexní, bez pocitu spontánnosti – echolalie, echopraxie, echomimie
- (katatonní syndrom - zahrnuje více z nich)



Pudy a instinkty: definice

Pud

- fylogeneticky staré reakce, druhově stálé, zajišťující nezbytné potřeby jedince

Instinkt

- zděděná schopnost jednat určitým způsobem pokud dojde k expozici podnětové situaci, na níž je instinkt nastaven
- instinktivní chování zejména u hmyzu, ryb a ptáků
- instinktivní činnost u člověka poznamenána individuální zkušeností a označuje se jako pud
 - pud má cíl (uspokojení), svázán s emocemi (při uspokojení pozitivní emoce, v opačném případě negativní)

Pudy: dělení (dle Vondráčka)

Pud zachování rodu

- **sexuální**
- **rodičovský (pud péče o potomstvo)**

Pud zachování jedince

- **obživný**
- **sebezáchovy**
- **orientační**
- **zvědavosti, zvědavosti**

Pud sociální (sdružovací)

Pud pro zpříjemnění existence (pud zdobivosti, vlastnický, sebeuplatnění)



Pudy: poruchy

Pud sexuální – (poruchy) jeho složek:

- identity (muž vs žena)
- role (specifické chování pro muže vs pro ženu, identita a role se utváří do 3. roku věku)
- orientace (sexuální přitažlivost k opačnému nebo stejnému pohlaví, homosexualita)
- aktivity (porucha kvantitativní, kvalitativní – poruchy parafilie)

Poruchy pudu rodičovského:

- záměrná neplodnost
- zanedbávání péče o dítě
- týrání dítěte
- porucha citové vazby mezi rodičem a dítětem

Pudy: poruchy

Poruchy pudu obživného

- Sitofobie (odmítání potravy nebo některé její složky)
- Pika (jedení předmětů, které nejsou určeny k jídlu)
- poruchy příjmu potravy

Poruchy pudu sociálního

- nadměrné samotářství
- nadměrná familiárnost

Pudy: poruchy

Poruchy pudu sebezáchovy

- sebepoškozování
- sebevražda (demonstrativní, bilanční)



Pudy: poruchy

Poruchy pudu pro zpříjemnění existence

- jedinec odmítá vymoženosti civilizace
 - askeze (zříká se světských vymožeností), diogenismus (odřikání, poustevnický život)
- chorobná zdobivost
- **poruchy pudu sebeuplatnění**
 - Herostratismus (Herostrates zapálil chrám bohyně Artemidy v Efezu, aby se o něm mluvilo)
 - Alkibiadismus (Alkibiades z podobného důvodu usekl svému psovi ocas)

Intelekt: definice

Intelekt:

- rozumová schopnost člověka vztahující se především k řešení teoretických problémů

Intelligence:

- obecná psychická schopnost adaptovat se na nové problémy a podmínky života

Měření intelektových schopností

- komplexní: Wechsler Adult Intelligence Scale – III (WAIS-III) Wechslerův test (obsahuje 5 verbálních a 5 nonverbálních zkoušek)
- Ravenův test – obsahuje 60 úkolů se vzrůstající obtížností, z daných obrazů je třeba vyvodit chybějící

Intelekt: dělení dle IQ

IQ u dětí:

- $\text{mentální věk / kalendářní věk} \times 100$

• IQ u dospělých:

- $\text{obdržený výsledek} / \text{očekávaný výsledek dle statistického průměru} \times 100$
- průměr 90 -110
- podprůměr 80-90
- nadprůměr 120-140

Intelekt: poruchy

Mentální retardace

- nedostatečný rozvoj intelektu
- s tímto souvisí úroveň narušení chování, stupeň soběstačnosti a nutnost péče

Demence

- snížení až ztráta dříve dosažené úrovně intelektu
- specifické screeningové škály na demenci:
 - Mini Mental State Examination - umožňuje orientační a rychlé zhodnocení kvality kognitivních schopností (administrace trvá 5-10 minut)
 - subtesty hodnotící orientaci, krátkodobou paměť, konstrukčně-praktické schopnosti, čtení, psaní, početní schopnosti a pozornost

Mentální retardace: dělení

Lehká mentální retardace IQ 50-69 (9-12r)

- postižení jsou vzdělatelní

Středně těžká mentální retardace IQ 35-49 (6-9 r)

- postižení vychovatelní, ale nevzdělatelní

Těžká mentální retardace IQ 20-34 (3-6 r)

- porucha vývoje, defekty smyslových orgánů, neurologické příznaky

Hluboká mentální retardace IQ < 20 (<3 r)

- neschopni pečovat o základní potřeby, vyžadují stálý dohled

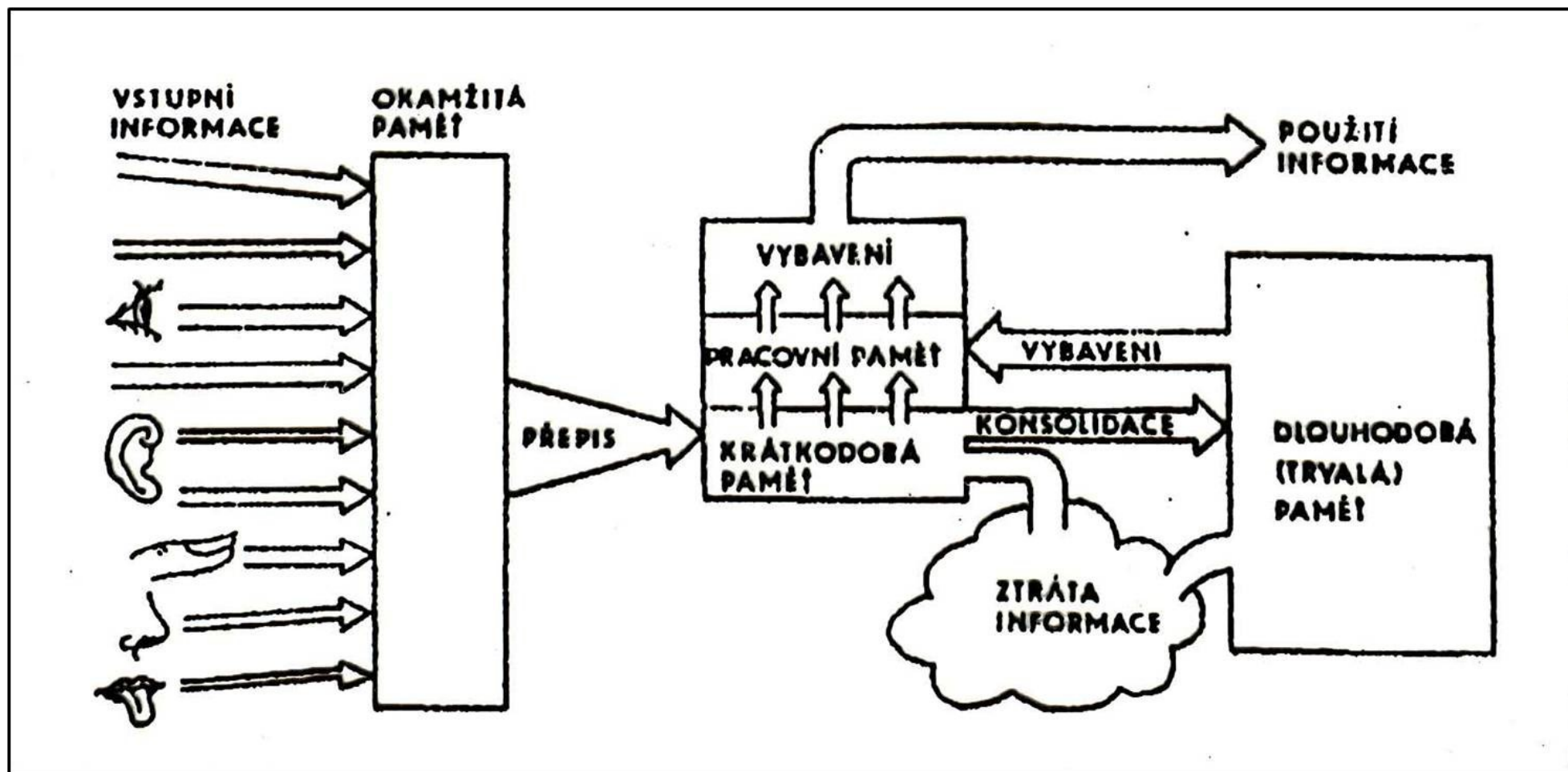
Paměť: definice

- **schopnost ukládat, udržovat a vybavovat informace**
- **s pamětí úzce souvisí učení**
- **3 základní složky: vstíplivost, úchovnost, vybavnost**

Hodnocení paměti (neuropsychologické testové metody):

- **komplexní - Wechsler Memory Scale III**
- **specifické - California Verbal Learning Test**

Paměť: mechanismy ukládání paměťových stop



podněty – bezprostřední paměť: část do krátkodobé paměti, část pak do dlouhodobé
bezprostřední krátkodobá paměť dána vzrušivostí uzlů nervové sítě, dlouhodobá
vyžaduje chemické nebo morfologické změny realizované procesem konsolidace

Paměť: dělení dle časové dynamiky

Dělení dle časové dynamiky:

- **Krátkodobá** (zhruba odpovídá pojmu „pracovní“ paměť), drží informace 30-40 sekund

vzájemné propojení tří funkčních okruhů, centrálního exekutivního (asociační kůra dorzolaterální frontální krajiny) a dvou okruhů „unimodálních“ – zahrnující asociační zrakové a sluchové oblasti. Krátkodobá paměť může proto být zachována i při rozsáhlejších postižení meiotemporální oblasti.

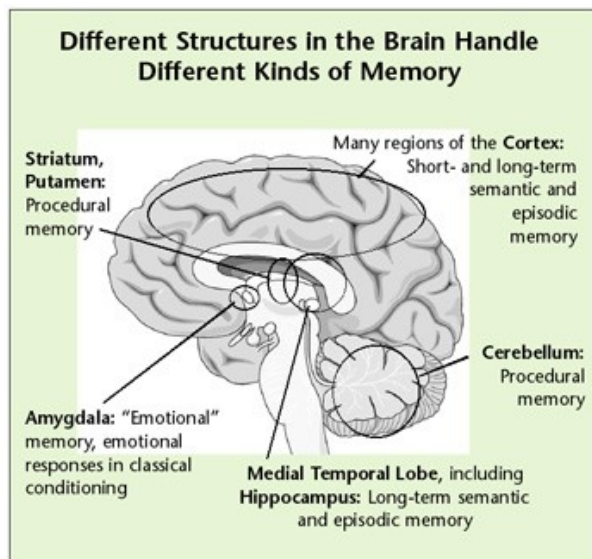
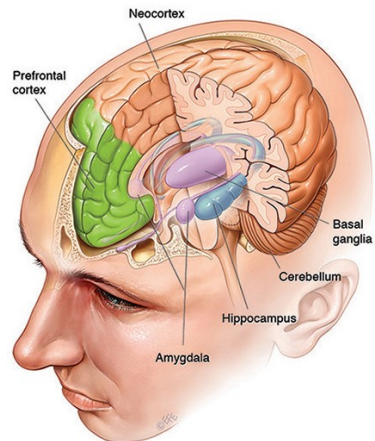
- **Dlouhodobá**, vybavení informací více než 1-2 minuty poté, co jsme se informacemi přestali zabývat

Paměť: dělení dle obsahu

- **Deklarativní (explicitní):** vztahuje se k vědomému vybavování informací
 - **epizodická** - osobní prožitky, místo, čas, (události – čas, prostor, cit) (mediální temporální oblast - hippokampus, kůra entorinálního, peririnálního a parahippokampálního gyru.)

Při izolovaném postižení hippokampů se rozvine anterográdní amnézie, zatímco pro vznik antero- i retrográdní amnézie musí dojít k postižení také přilehlých mediálních temporálních oblastí, i v těchto případech však bývá zachována paměť na vzdálenější minulost. Vzpomínky na velmi dávné události – nejspíše v zadních temporo-parietálních oblastech.

- **sémantická** – fakta, slova, symboly (Pythagorova věta, zeměpisné znalosti) – kůra temporální, parietální a částečně i okcipitální oblasti, herpetická encefalitida nebo degenerativní demence



Paměť: dělení dle obsahu

- **Nedeklarativní (implicitní)** – neuvědomělé zkušenosti (např. motorické souhyby), které ovlivňují chování (promítá se do něj dřívější zkušenost), není zapotřebí vědomého učení, procedurální (jízda na kole), [není vázána na hippokampální okruhy](#) (při řízení auta provádíme jednotlivé cílené pohyby automaticky, aniž bychom museli pokaždé cíleně přemýšlet, jak sešlápnout spojku a správně zařadit rychlost)
- **Procedurální (motorické učení)** – příklad: plavání, jízda na kole. Ve srovnání s deklarativní pamětí je zde typické pomalé učení, postupné zlepšování výkonu a značná odolnost vůči zapomínání. [Subkortikální okruhy, zejména mozečku a bazálních ganglií](#), není proto porušena při mediotemporálních afekcích, ale může být ovlivněna dopaminergními látkami.
- **Priming** - zvýšení paměťové výkonnosti záhy poté, co jsme byli vystaveni obrazovým nebo verbálním podnětům se zřejmým situačním vztahem k danému úkolu. (příklad: vštěpování, řeknu 3 písmena slova a pacient doplní slovo, které bylo předtím vštěpováno)

Paměť: poruchy

Celkové poruchy

- snížení (hypomnézie), zvýšení (hypermnézie), spíše však významněji narušeny jednotlivé komponenty (vstřípivost –ukládání retence -udržování, výbavnost)

Amnézie

- přechodná ztráta paměti na události, které rušivému zásahu předcházely (trauma, po elektrokonvulzivní léčbě, epileptický záchvat)
- Anterográdní amnézie – porucha epizodické paměti na události, odehrávající se po proběhlém mozkovém postižení.
- Retrográdní amnézie – ztráta epizodické paměti na dobu před danou událostí, často disproporčně více postihuje události nedávné ve srovnání se vzdálenější minulostí. (tzv. Ribotův gradient.)
- Ostrůvkovitá amnézie – deliria, palimpsesty – alkoholová okénka
- Dissociativní amnézie
- Amnézie po ECT

Kvalitativní poruchy paměti

- Konfabulace – falešné paměťové stopy
- Iluze paměti – déja vu – iluze viděného; ale i slyšeného, prožitého, poznaného

Kognitivní příznaky – příklad narušení u schizofrenie

- **Paměť** dlouhodobá:
 - porucha deklarativní paměti → sémantická (fakta, Pythagorova věta)
 - → epizodická (události – čas, prostor, cit)
 - naopak procedurální bývá nenarušena (jízda na kole)
- Paměť krátkodobá: porucha verbální pracovní paměti
- **Pozornost** - komplexní narušení:
 - tenacita (vytrvalost po delší dobu),
 - koncentrace (koncentrace na jeden objekt nebo činnost s potlačením okolních rušivých jevů)
 - rozsah (kapacita zahrnout více jevů)
 - distribuce (sledování dvou a více jevů současně)
 - přepojování (přemísťování různými směry)
- **Exekutivní funkce** (rozhodování, plánování)
- **Sociální kognice**
- **Narušená abstrakce myšlení**



Osobnost a její poruchy: definice

Osobnost sestává z temperamentu, charakteru a inteligence

- temperament- biologická stránka osobnosti (způsob emočního projevu jedince v určité situaci)
- charakter - sociální stránka (trvalá pohotovost projevovat se určitým způsobem ve společenském prostředí)

Definice poruch osobnosti:

- extrémně vystupňované povahové a charakterové rysy, které vedou k poruchám sociální adaptace
- **trvalá povahová odchylka od normy**
- jedinec má takové vlastnosti, kterými trpí jeho okolí a/nebo on sám

Specifické poruchy osobnosti: definice dle (MKN 10)

Vnitřní prožívání a chování se odchyľují od normy a očekávání v dané kultuře. Odchylka musí být zjevná alespoň ve 2 z následujících oblastí:

- poznávání kognice
- afektivitě, emotivitě
- zvládání impulzivity a uspokojování potřeb
- chování v oblasti osobních a sociálních situací
- pocity osobní nepohody, negativní vliv na pracovní a společenské fungování

Hodnocení osobnosti:

- dotazníkové metody (MMPI, Cloninger)
- projektivní testy

Specifické poruchy osobnosti:

dělení

- paranoidní (vztahovačnost, nedůvěra)
- schizoidní (uzavřenost, citový chlad)
- disociální (protispolečenské chování)
- emočně nestabilní (nestálost, impulzivita)
- histriónská (sebesoustřednost, dramtizování)
- anankastická (perfekcionismus, nejistota)
- úzkostná (vyhýbavá) (nedostatek sebedůvěry)
- závislá (potřeba péče druhých)
- narcistní (sebestřednost, uznání od druhých, úspěch, egoismus)

- jiné
- projevy nesplňující diagnostická kritéria - osobnostní rysy nebo osobnostní reakce (projevují se jen v zátěžových situacích)