

# Obečná psychopatologie

–

## poruchy vnímání a myšlení

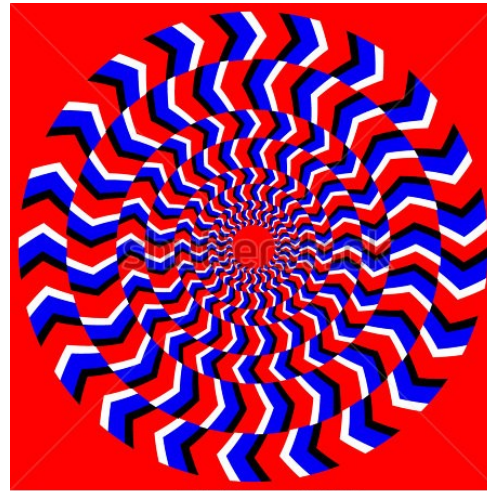
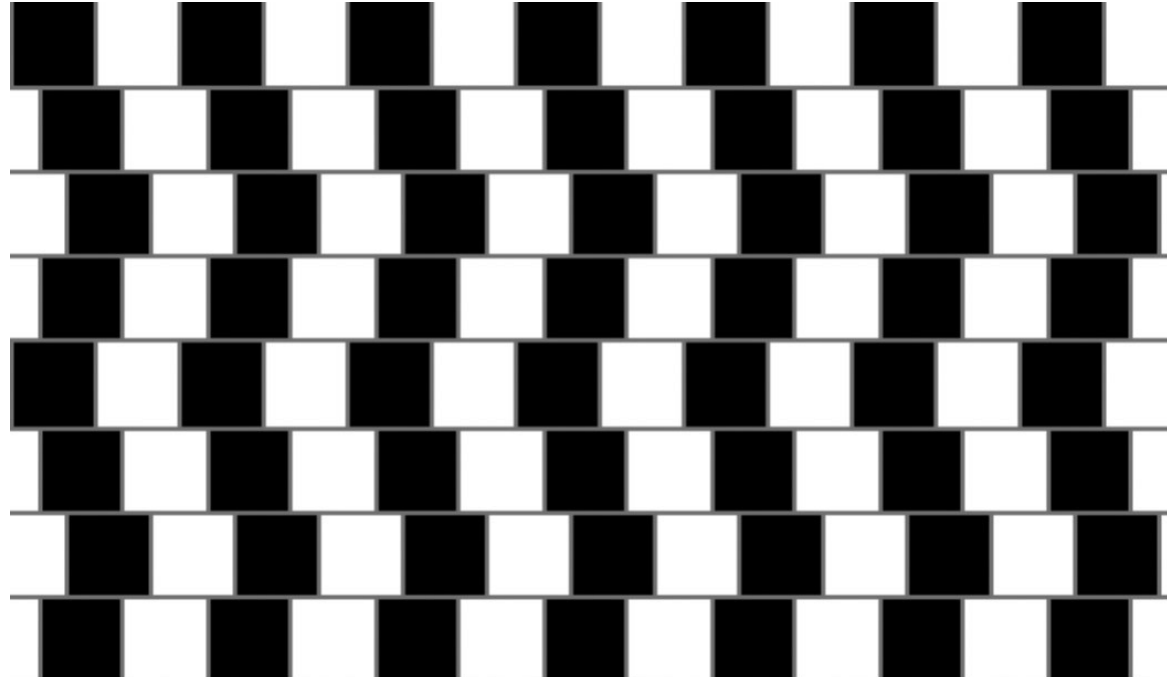
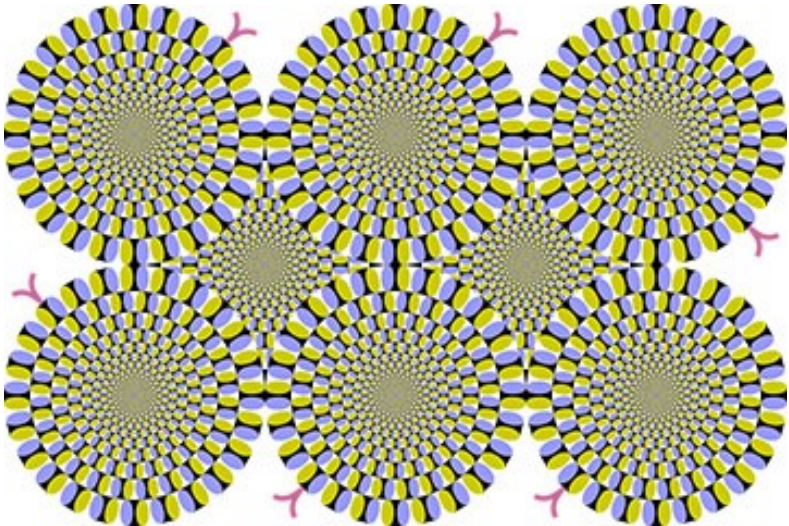
MUDr. Michaela Mayerová, Ph.D.

# Vnímání: definice

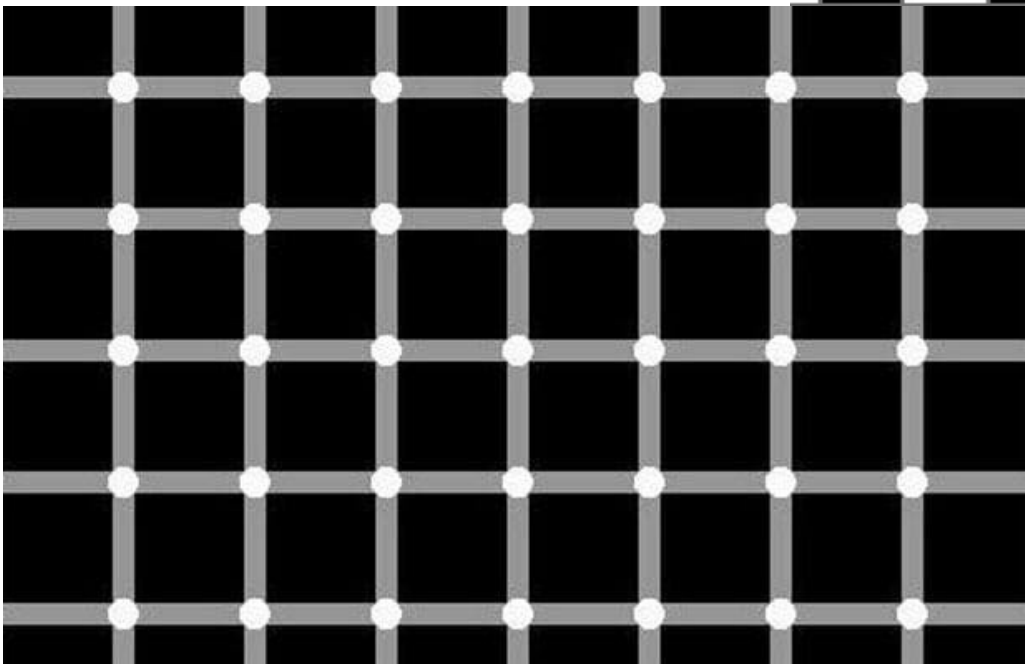
- Základní psychická funkce, která umožňuje poznávat dění kolem a sebe sama
- Aktuální odraz reality v našem vědomí
- na periferní část receptoru působí podnět, který vyvolá **vzruch**
- vzruch veden drahami do mozku, kde v příslušné oblasti vyvolá podráždění – **počitek**
- Současně působí více podnětů, tj. více počitků, které se spojují s minulou zkušeností a vzniká výsledný komplexní **vjem**

# Vnímání: fyziologické změny

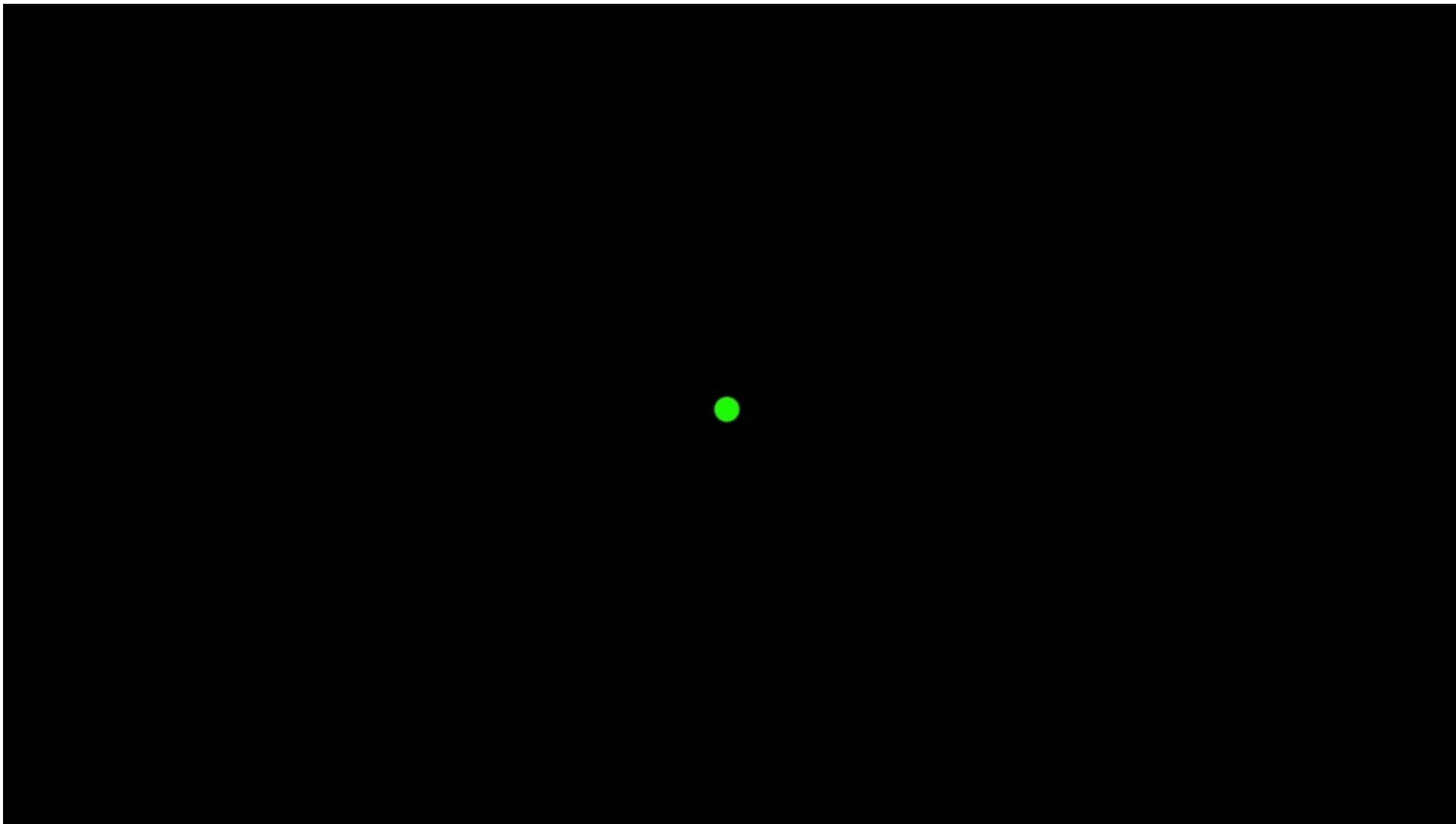
- smyslové klamy, Purkyňovy paobrazy, pareidolie
- **eidetismus** - schopnost věrně reprodukovat viděnou nebo slyšenou skutečnost (děti, umělci)
- **synestézie** – spojování a zaměňování vjemů z různých čidel (barevné slyšení –slyšení určitého tonu vyvolá pocit určité bary)



www.shutterstock.com · 431697952



**Smyslové klamy** - dány fyziologickými vlastnostmi čidel, korigovány úsudkem (hůl ponořená do vody se zdá zlomená)



Purkyňovy paobrazy - následné barevné kontrasty (doznívání stimulace zrakového analyzátoru)



Starosta a starostová, Adršpašské skály

pareidolie - fantazijní dotváření reálných neurčitých tvarů do smysluplných obrazů

# Vnímání: poruchy vnímání

## Iluze

- zkreslený vjem vyvolaný skutečným podnětem

Dělení:

- sluchové (venku štěká pes, ale já ho slyším mluvit lidskou řečí)
- zrakové
- čichové
- chuťové
- hmatové

Výskyt:

- fyziologické stavy (silná únava, snížená pozornost, emoční napětí)
- psychické poruchy



# Vnímání: poruchy vnímání - halucinace

- Podle složitosti:
  - **elementární** - jednotlivé podněty jako tóny, záblesky,
  - **komplexní** - celé postavy, předměty, srozumitelné věty,
  - **kombinované** - halucinace „vnímané“ více smysly současně, např. mluvící postava.
  - **asociované** – po primární iluzi přijde další (slyší hlas o otráveném jídle a následně cítí pach)





# Vnímání: poruchy vnímání - halucinace

- Podle domnělé lokalizace smyslovým orgánem:
  - **zrakové** - nejsou typické pro schizofrenii, často jsou komplexní (lidé, zvířata, celé scény):
    - makropsie - objekty se zdají být větší,
    - mikropsie - objekty se zdají být menší,
    - flashbacky - u lidí, co v minulosti požili halucinogenní drogu, návrat zrakových halucinací . Ovšem jen na pár sekund, jako vzpomínka na stav prožitý pod vlivem drogy. Většinou je vyvolán nějakým podnětem připomínající onu zkušenost.
  - **sluchové** – jsou typické pro schizofrenii, nejčastěji ve formě hlasů více osob. Mohou náležet známým i neznámým lidem.
    - imperativní - hlas či hlasy nemocnému něco přikazují,
    - komentující – komentují pacientovo chování
    - teleologické - radící
    - (antagonistické - protichůdné, např. jeden hlas nemocného chválí, jiný ho kritizuje)
  - **čichové a chuťové** (čichové u epilep. aury, dráždění uncus gyri hippocampi nádorem)
  - **tělové:**
    - hmatové - pocity kontaktu na povrchu svého těla, např. svědění, štípnutí vosy, mohou mít také sexuální obsah,
    - pohybové - pocity neexistujícího pohybu, nemocný je přesvědčen, že létá, vznáší se, padá, atd.,
    - verbálně motorické - nemocný je přesvědčený, že někdo mluví jeho ústy,
    - grafomotorické - nemocný je přesvědčený, že někdo jiný píše jeho rukou,
    - orgánové - vnímání vlastních útrob, často se zcela konkrétní představou o jejich změně vlastností či velikosti (zkamenění, odumření),
    - negativní - nemocný popírá určitou část svého těla, nebo ji umísťuje mimo tělo, tzn. že si ukládá játra pod polštář, atd.
  - **Intrapsychické** – typické pro schizofrenii – pocity manipulace s myšlenkami, odnímání a vkládání myšlenek, zveřejňování myšlenek, ozvučování
  - **inadekvátní** - nemocný má pocit, že vnímá okolní svět jinými orgány, než je běžné (vidí zuby, slyší kolenem apod.)

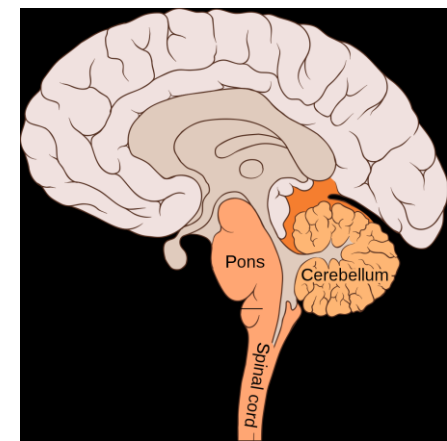
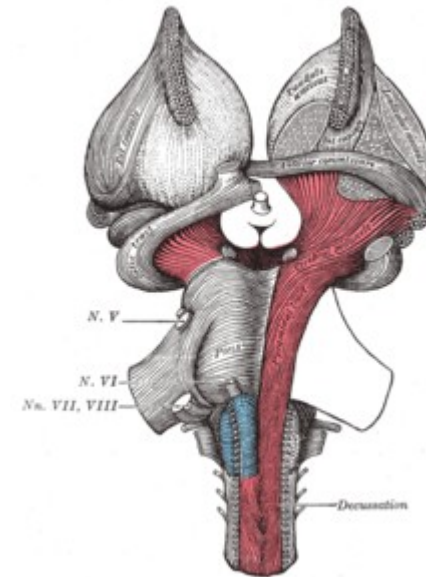


# Vnímání: poruchy vnímání - pseudohalucinace

- Pacient je vnímá jako nepravé, nevěří jim, nechová se podle nich.

Lhermitteovy pedunkulární pseudohalucinace – při lézi pedunculus cerebri, pohybující se barevná zvířata, liliputáni, nemocný to je vidí jako v divadle

Pickovy pontinní vize – při postižení pontu, vidiny bortících se stěn, křivé linie předmětů, prostupující se předměty



# Vnímání: poruchy vnímání

## Psychosenzorické poruchy:

- poruchy syntézy v oblasti jednotlivých analyzátorů:
- poruchy vnímání vlastního těla (dysmorfofobie, fenomén zrcadla – v zrcadle vidí přetváření svého obličeje)
- poruchy vnímání pohybových změn okolí (svět se zdá mrtvý, nebo naopak v pohybu)

## Gnostické poruchy:

- poruchy poznávání, identifikace objektů (souvisí s poruchou korových analyzátorů)
  - zraková agnosie, afázie, agrafie
  - Babinského anozognoze levostranné obrny těla - při levostranné hemiplegii při postižení pravé hemisféry – nemocní si deficit neuvědomují a při postavení padají
  - syndrom fantomového údu

# Myšlení: definice

- nejvyšší forma poznávací činnosti
  - proces **zprostředkovaného a zevšeobecněného** poznání skutečnosti (skutečnost poznáváme prostřednictvím vztahů a závislostí mezi konkrétními vnímatelnými jevy a na základě poznání závislostí a vztahů docházíme k poznání všeobecného charakteru)
  - nejsložitější, komplexní psychická funkce
  - v současných anglosaských učebnicích spíše pojem kognitivní funkce
  - substrátem hlavně asociační kůra mozková
- 
- Základní pojmy v myšlení:  
představy – názorné; pojmy - abstraktní
  - **Myšlení je spojeno s řečí.**

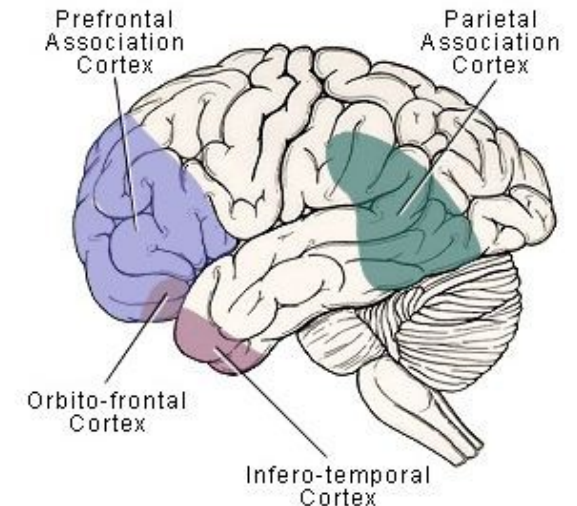


Figure 6. The frontal, parietal and temporal association areas. Reprinted from [http://humanphysiology.tuars.com/program/section8/8ch15/s8c15\\_10.htm](http://humanphysiology.tuars.com/program/section8/8ch15/s8c15_10.htm)

# Myšlení: zákonitosti myšlení

Myšlenkový proces:

- **asociace** - označují skutečnost, že představy se v naší mysli vytváří v řetězcích, vynoření jedné představy vyvolá další

K vytváření soudů a závěrů dochází pomocí **logických úkonů**:

- porovnání a rozlišování
- analýza a syntéza
- indukce a dedukce
- abstrakce a konkretizace



# Myšlení: dělení



Dělení z vývojového aspektu

- primitivní, symbolické, magické - tj. archaické, nevědecké nebo prelogické myšlení
- logické myšlení, tj. vědecké, tvůrčí myšlení

Další možnosti dělení

- dle podnětů k myšlení (spontánní vs reaktivní)
- dle převažujících skladebných prvků myšlení (**konkrétní**, uskutečňující se pomocí představ vs myšlení **abstraktní**, na základě pojmů)
- dle determinující tendence (intuitivní myšlení)

# Myšlení: kvantitativní poruchy

## 1. Poruchy dynamiky myšlení:

- **útlum myšlení** – bradypsychismus, extrém je záraz – blok, v řeči mutismus, ale ten může mít více příčin
- **zrychlené myšlení** – tachypsychismus, extrém je myšlenkový trysk, v řeči logorhea nebo pseudoinkoherence

Výskyt : afektivní poruchy

# Myšlení: kvantitativní poruchy



## 2. Poruchy struktury myšlení:

- **ulpívavé myšlení**, v řeči perseverace nebo až verbigerace – opakování slov, hlásek
- **nevýpravné myšlení**
- **zabíhavé myšlení** – hlavní tok myšlenek je přerušován vedlejšími, nepodstatnými myšlenkami

Výskyt: organické poruchy CNS

- **paralogické = dyslogické myšlení** – narušení logické vazby, myšlenky na sebe navazují povrchně a náhodně
- **inkoherenční myšlení** – rozvolnění logické vazby, nesouvislosti, v řeči až slovní salát
- **tangenciální** – myšlenky na sebe navazují vzdáleně
- **symbolické, magické myšlení** – individuální vnímání symboliky z okolí
- **paranoidní myšlení** – neutrální skutečnosti si vztahuje na sebe
- **autistické myšlení** – subjektivní prožitky, fantazie, nižší kontakt s objektivní realitou
- **plané mudrování** – neplodné úvahy o bezvýznamných věcech

Výskyt: schizofrenní onemocnění





**Abstrakce** myšlení se zkouší například výkladem přísloví, úsloví.

Příklad:

„Kdo jinému jámu kopá, sám do ní padá.“ Pacient s narušenou abstrakcí není schopen abstrahovat, čili vyložit přísloví v obecné rovině. Vyloží v rovině konkrétní, například takto: „To je jakože když vykopu jámu, spadnu do ní.“

Narušena může být i **generalizace** pojmů. Od 12 let věku by měl být pacient schopen generalizovat lehké i těžší pojmy.

Příklady:

Lehčí pojmy – co má společného jablko a banán – odpověď je ovoce, pacient s narušenou generalizací odpoví např. „slupku“.

Vlak, autobus – dopravní prostředek, s narušenou generalizací: „kola“

Těží pojmy: Báseň, obraz; slunce, měsíc.

# Myšlení: kvalitativní poruchy



## Poruchy struktury:

- ovládací myšlení
- **obsedantní (nutkavé, anankastické, vtíravé) myšlení** – někdy se řadí i do obsahových poruch

Výskyt: obsedantně-kompulzivní poruchy

# Myšlení: Bludy

**Blud** - mylný závěr myšlení, vzniklý správnými logickými pochody na základě mylné premisy, způsobený duševní chorobou

**Charakteristiky:**

- chorobný vznik
- obsahová zvrácenost
- nevývratnost
- vliv na jednání
- individuální a soukromý útvar





# Vývoj bludu

- Bludná nálada, bludná vztahovačnost, bludné vnímání, bludný nápad, zformovaný blud, systemizace bludu, korekce bludu, dezaktualizace, vymizení (ne vždy jsou všechna tato stadia zřejmá)
- Chronifikace
- Disimulace

-----

Dělení podle vzniku:

Primární – vzniká poruchou vlastní interpretace dění

Sekundární – nasedá na náladu (blud je syntonní nebo kongruentní s náladou)

# Bludy – typu bludů

## 1.) Makromanické (bývají i u mání)

- **Megalomanické** – přesvědčení o zvláštním významu vlastní osobnosti
- **Extrapotenční** – přesvědčení o nadpřirozených schopnostech či nadání
- **Originární** – přesvědčení o vznešeném původu
- **Inventorní** – přesvědčení, že je vynálezcem významného objevu
- **Reformátorské** – přesvědčení o tom, že provede významné změny ve společnosti
- **Mesiášské (religiózní)** – přesvědčení, že je spasitelem
- **Erotomanické** – přesvědčení o neodolatelnosti pro druhé pohlaví
- **Eternity** – přesvědčení, že dotyčný je nesmrtelný, že nezemře

## 2.) Mikromanické (bývají i u depresí)

- **Insuficientní** – přesvědčení o vlastní neschopnosti
- **Autoakuziční** – sebeobviňování za různá neštěstí atp.
- **Obavné** – přesvědčení, že se přihodí katastrofa
- **Ruinační** – přesvědčení o totálním zchudnutí
- **Negační** – popírá existenci (buď vlastní či někoho jiného – např. z rodiny atp.)
- **Enormity** – přesvědčení, že svojí existencí či činností přivodí katastrofu
- **Eternity** – přesvědčení, že musí žít navždy, aby trpěl za své hříchy
- **Hypochondrické** – přesvědčení daného jedince, že trpí nějakou chorobou – většinou nevyléčitelnou
- **Dysmorfofobické** – Přesvědčení, že část těla je znetvořená nebo zohyžděná

## 3.) Paranoidní

- **Paranoidní** – připisuje věcem a situacím kolem sebe význam ve vztahu k vlastní osobě
- **Perzekuční** – přesvědčení o pronásledování a ohrožení vlastní osoby
- **Kverulační** – pod vlivem přesvědčení o perzekuci si stěžuje na policii, různé instituce, podává žaloby a odvolává se až k nejvyšším místům
- **Emulační (žárlivecké)** – přesvědčení o nevěře partnera
- **Transformační** – chorobný pocit změny osobnosti
- **Metamorfózy** – pocit změny v jinou bytost – např. zvíře
- **Kosmické** – obsahem jsou např. mimozemské civilizace (ovlivňování, pozorování ...)

Další dělení: systemizované, nsystemizované.

# Indukovaný blud

- Induktor (nemocná osoba v dominantních postavení ve vztahu) indukuje blud jiné osobě (indukovanému, submisivní postavení ve vztahu)
- Většinou bludy persekuční nebo velikášské
- Blud u indukovaného mizí po separaci od induktora