

Vývoj spotřeby potravin a cen v ČR

prof. Ing. Květoslava Šustová, Ph.D.

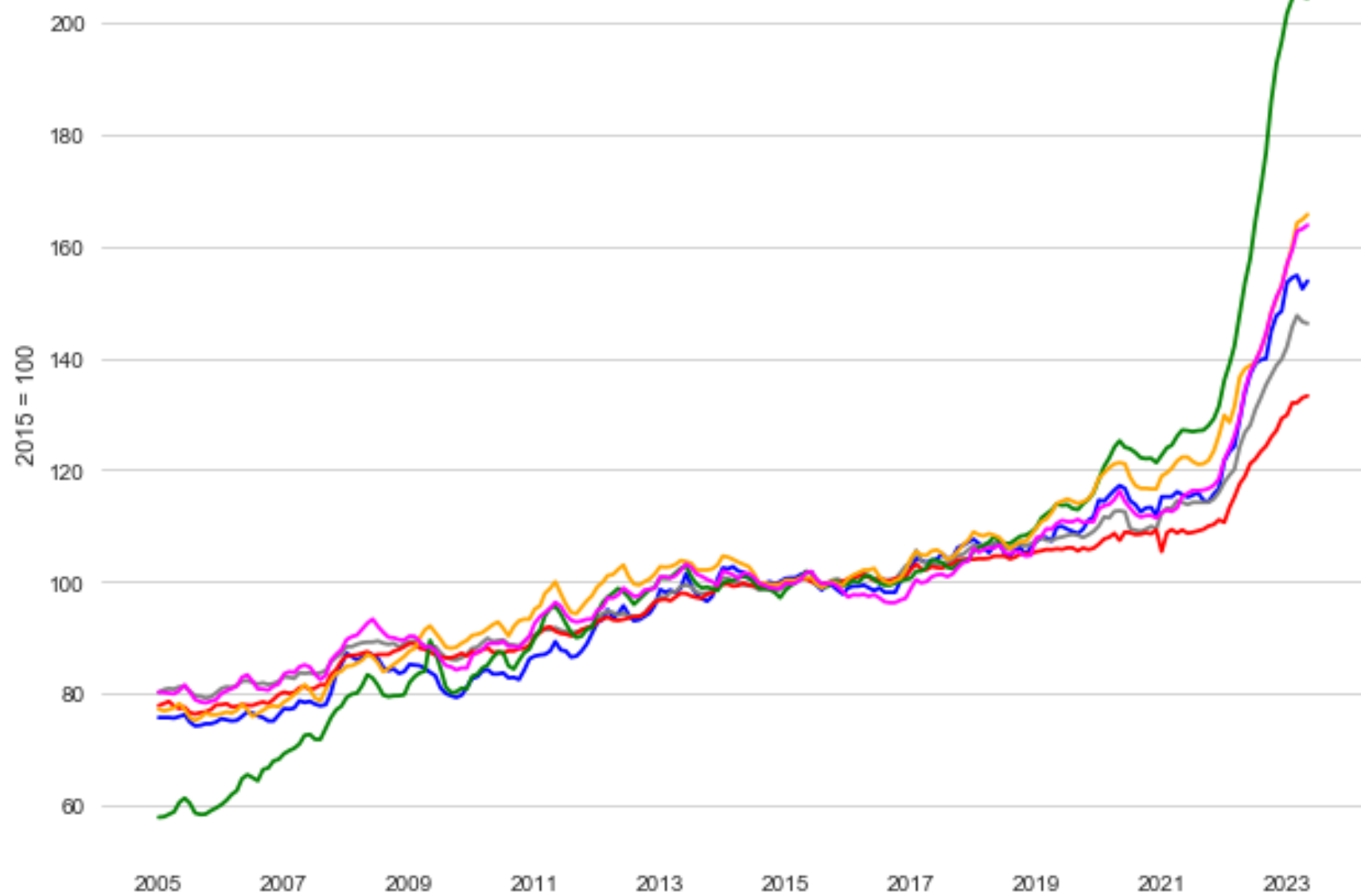
Katedra ekonomie a managementu

Ambis vysoká škola, a.s.

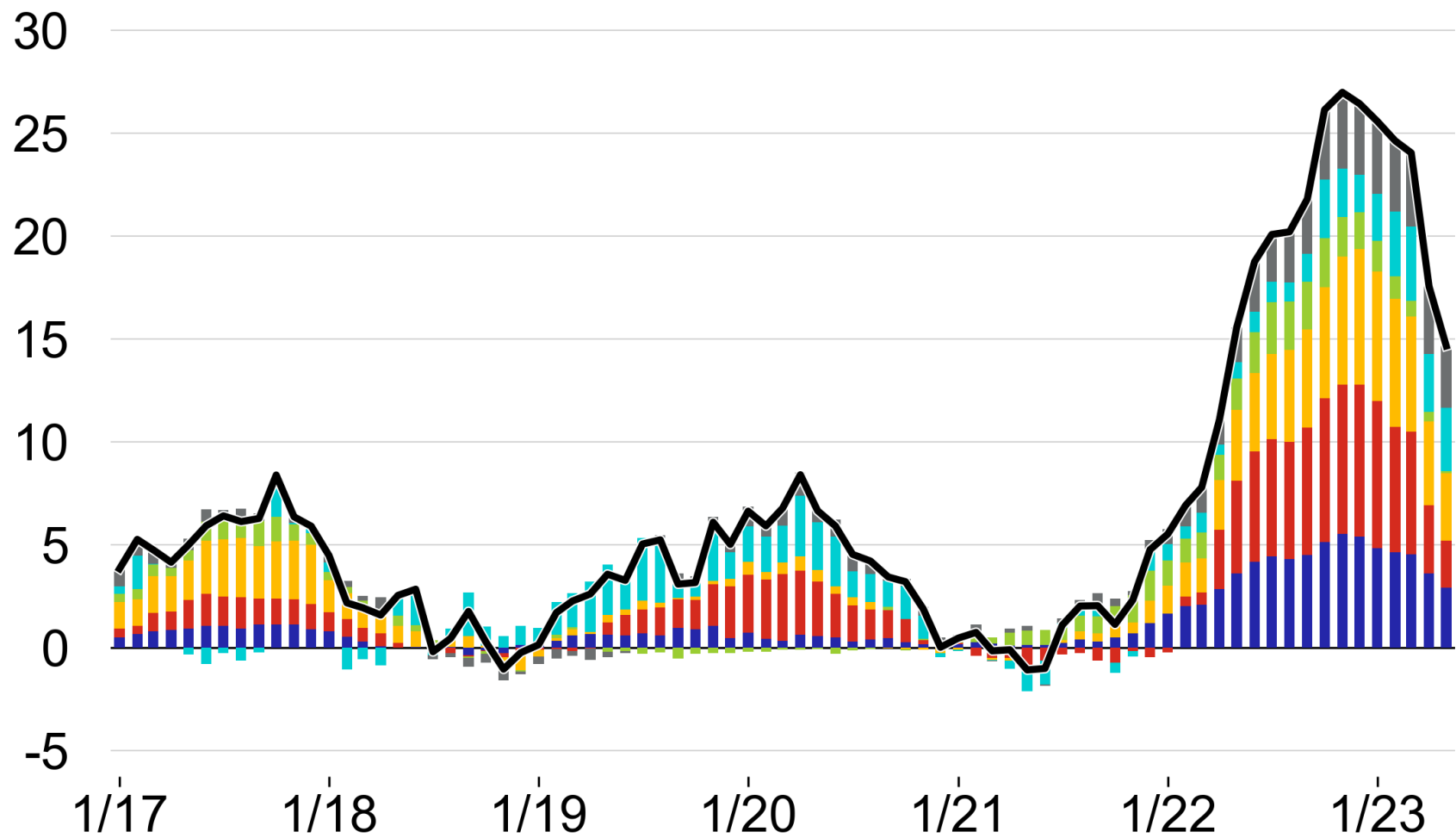
Změny ve spotřebě

- Změny ve spotřebě jednotlivých druhů potravin vypovídají o snaze domácností šetřit úpravou jídelníčku.
- Jako pozitivní na celé situaci můžeme hodnotit častější nakupování s rozmyslem, tedy omezení zbytečného plýtvání s potravinami

Vývoj cen



Česko Německo Rakousko Maďarsko Polsko Slovensko



- Celkem
- Pečářenské výrobky
- Maso
- Mléko, sýry, vejce
- Oleje a tuky
- Ovoce a zelenina
- Ostatní

Spotřeba potravin v roce 2022

- V roce 2022 došlo v ČR meziročně k poklesu celkové spotřeby potravin na jednoho obyvatele a rok o 32 kg.
- Celková spotřeba potravin na jednoho obyvatele 793 kg v roce 2022 byla meziročně nižší o 32 kg a klesla zhruba na úroveň posledních předcovidových let.
- V porovnání s rokem 2021 se spotřebovalo méně mléka a mléčných výrobků, masa, vajec, tuků, brambor, ovoce i zeleniny.
- Největší pokles – 16 kg na člověka – je u mléčných výrobků.

Spotřeba masa 2022

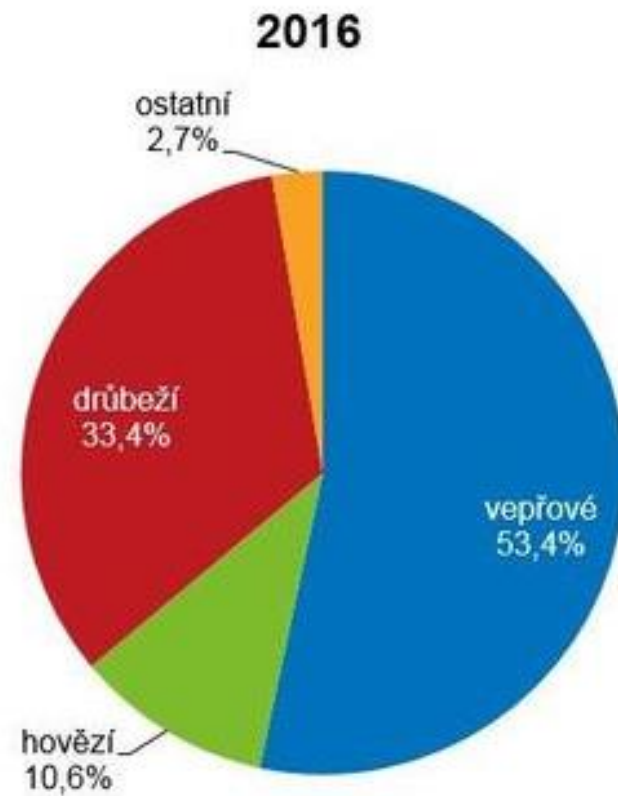
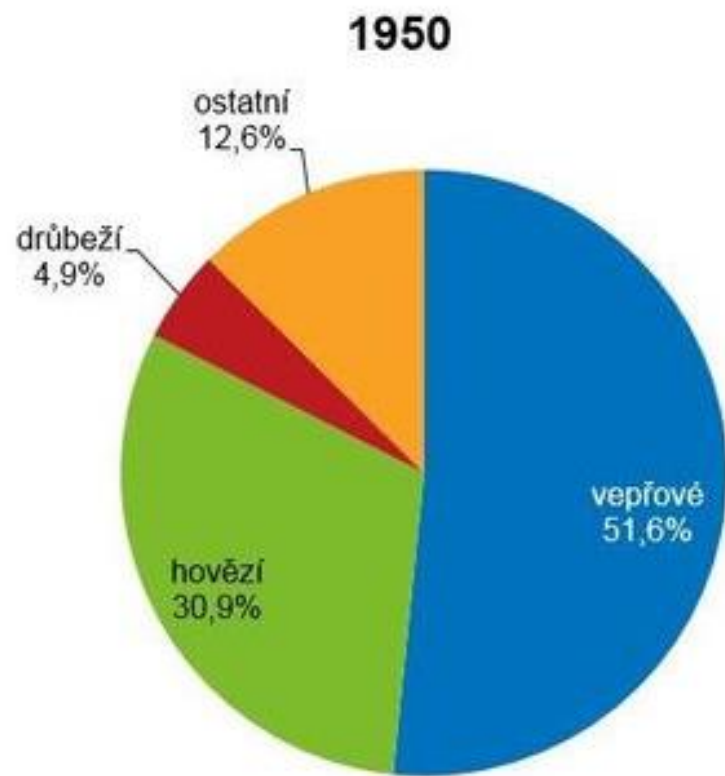
- V roce 2021 snědl průměrný obyvatel ČR rovných **86 kg** masa v hodnotě kosti (v průměru 236 g denně), což je o 2,3 % více než v roce 2020 a celkově nejvíce za 29 let existence samostatné České republiky.
- Po deseti letech se zastavil růst spotřeby masa. V průměru každý obyvatel v roce 2022 snědl 82,9 kg masa, což je o 3,1 kg méně než v roce 2021.
- Spotřeba hovězího i vepřového klesla shodně o 0,6 kilogramu. Spotřeba hovězího tak činila 8,8 kg na osobu a vepřového 43,9 kg na osobu.
- U drůbežího se snížila o 1,7 kilogramu na 28,1 kg na člověka.

Spotřeba masa v Evropě

- V porovnání [s dalšími státy Evropy](#) jde o srovnatelnou spotřebu, méně masa konzumují skandinávské národy a země východní Evropy,
- Naopak více masa se konzumuje ve Španělsku (99 kg ročně), v Portugalsku (95 kg ročně) nebo v Rakousku (87 kg ročně).

Spotřeba masa 2021

	Spotřeba za rok	Průměrná denní spotřeba
Vepřové maso	44,6 kg	122 g
Hovězí maso	9,4 kg	26 g
Drůbeží maso	29,9 kg	82 g
Zvěřina	1,1 kg	3 g
Vnitřnosti	4,0 kg	11 g



Celková spotřeba masa v hodnotě na kosti

Spotřeba ryb

- Celková spotřeba ryb rostoucí trend nepotvrzuje, v roce 2021 průměrný obyvatel ČR snědl 5,6 kg ryb ročně (v průměru 15 g denně), což je o 2,3 % méně než v roce 2020 a téměř o 7 % méně než v roce 2019.
- **Evropský úřad pro bezpečnost potravin (EFSA) doporučuje konzumovat alespoň 150–300 g ryb týdně**, průměrná konzumace v ČR dosahuje úrovně 108 g ryb týdně.

Spotřeba ryb v ČR

Spotřeba ryb v ČR (údaje v kg/obyvatele/rok)

Druh	2012	2013	2014	2015	2016	2017	2018	2019	2020	2021
Ryby celkem	5,4	5,3	5,4	5,5	5,1	5,4	5,6	6,0	5,7	5,6
z toho sladkovodní tuzemského původu	1,5	1,4	1,3	1,4	1,3	1,3	1,3	1,3	1,3	1,2

Pramen: Rybářské sdružení ČR a ČSÚ

Poznámka: Od roku 2003 jsou započítávány kromě ryb získaných chovem i úlovky ryb na udici.

Spotřeba ryb

- Optimum spotřeby je kolem **17 kg ryb na osobu a rok**.
- Průměrná roční spotřeba ryb na jednoho obyvatele Země činí **20 kg**.
- Statistická roční spotřeba na jednoho obyvatele EU je pouze **11 kg**.
- V ČR je spotřeba ryb ještě nižší, neboť dlouhodobě stagnuje na hodnotě 4–5 kg. Z tohoto množství se spotřeba sladkovodních ryb u nás dlouhodobě pohybuje kolem 1,3 kg na osobu ročně (při započítání ryb získaných chovem včetně úlovků ryb na udici).

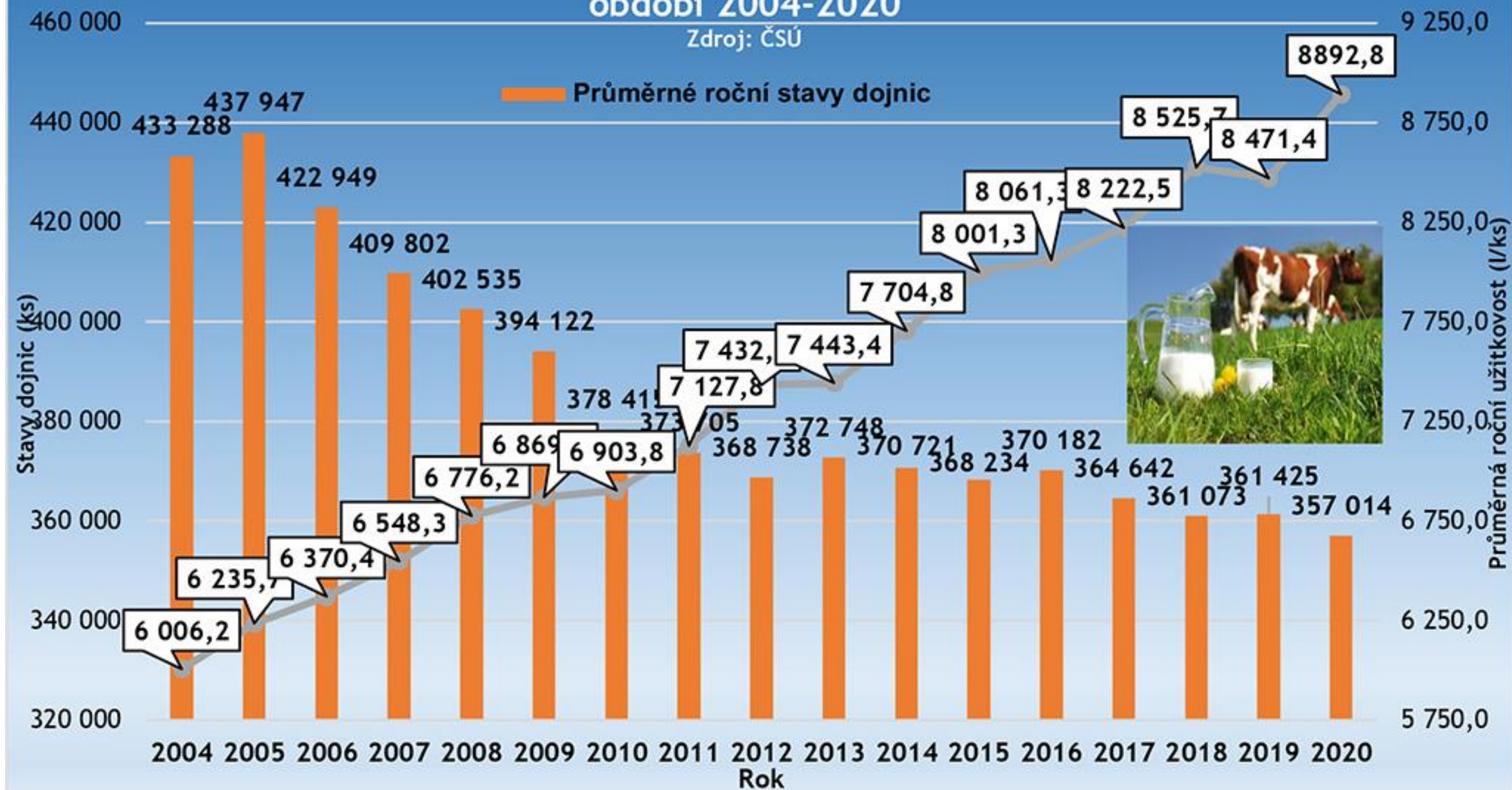
Spotřeba mléčných výrobků

- Spotřeba mléka a mléčných výrobků v hodnotě mléka v roce 2022 meziročně klesla o 16,0 kg na 246,9 kg na obyvatele.
- K největšímu propadu o 1,5 kg na obyvatele došlo u ostatních mléčných výrobků (jogurty, podmáslí apod.), sýrů se zkonsumovalo méně o 0,6 kg.
- Naopak o 0,3 kg vzrostla spotřeba tvarohu. Samotná spotřeba konzumního mléka, která vykazuje z dlouhodobého pohledu sestupný trend, meziročně vzrostla o 1,1 litru na 57,8 litru na obyvatele.

Vývoj trhu s mlékem v ČR

Vývoj počtu dojnic (ks) a průměrné roční užitkovosti (l/ks) v ČR v období 2004-2020

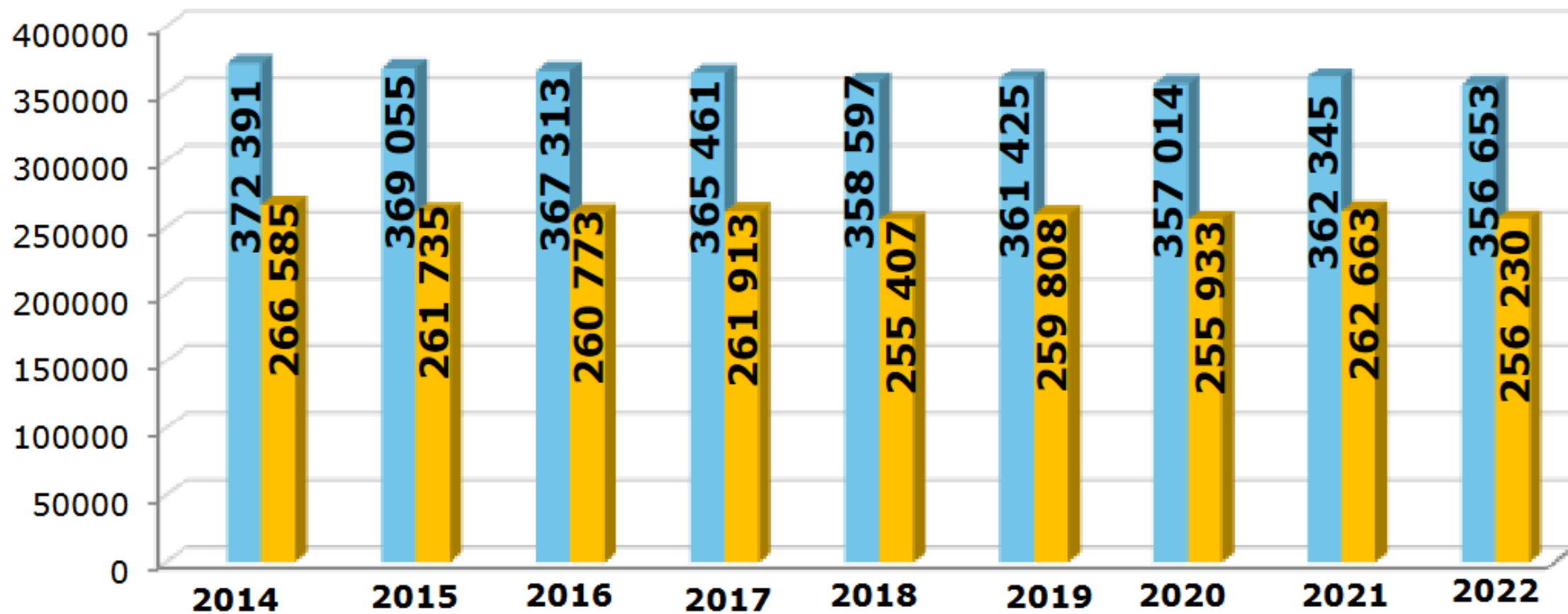
Zdroj: ČSÚ



Vývoj stavů dojných krav v ČR

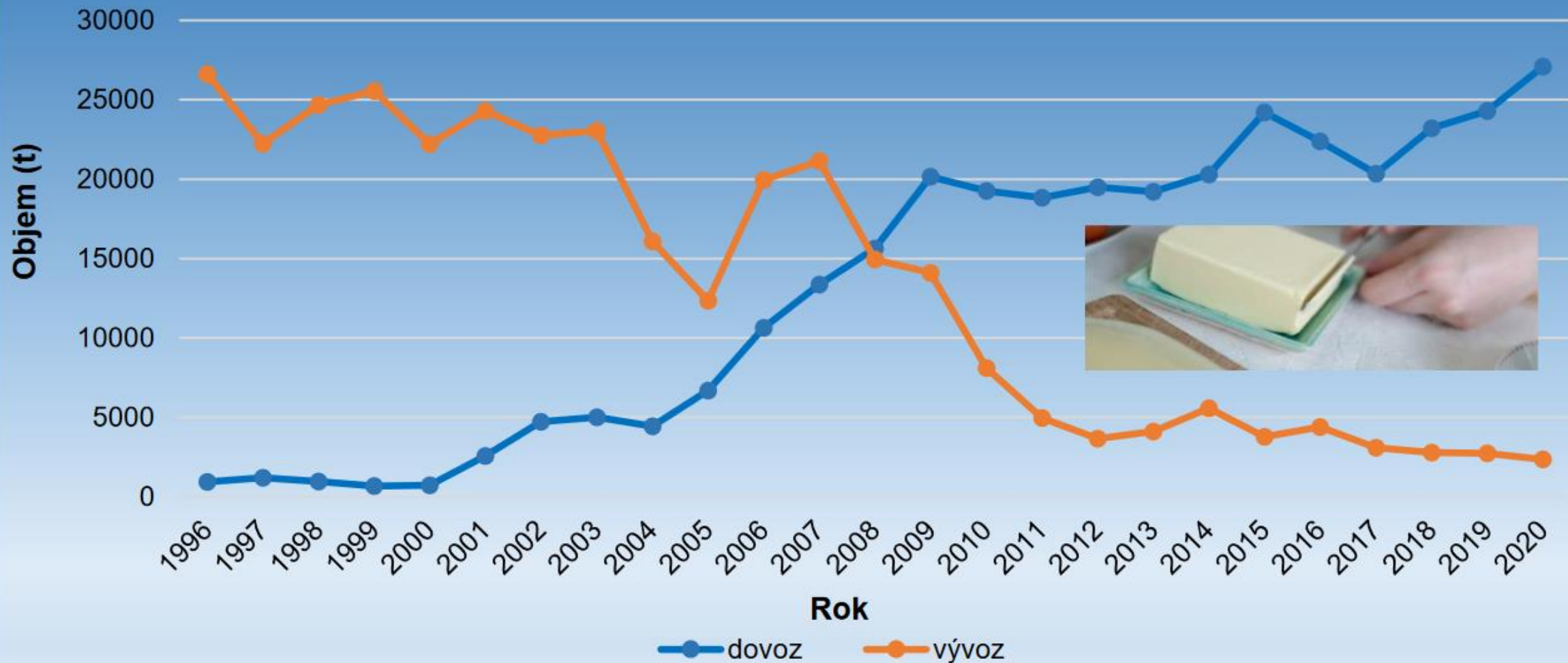
■ dojné krávy (zapuštěné i nezapuštěné)

■ z toho zapuštěné



Zahraniční obchod s máslem a tuky a oleji z mléka

(Zdroj: Celní statistika)



Spotřeba mléka a mléčných výrobků v ČR

Druh/kg/rok	2010	2011	2012	2013	2014	2015	2016	2017	2018	2019	2020
Mléko a mléčné výrobky v hodnotě mléka celkem (bez másla)	244,0	227,7	234,3	234,1	236,5	242,3	247,5	246,5	245,8	249,0	262,5
- kravské	243,9	227,6	234,2	234	236,4	242,2	247,4	246,4	245,7	248,9	262,4
- kozí	0,1	0,1	0,1	0,1	0,1	0,1	0,1	0,1	0,1	0,1	0,1
Konzumní mléko kravské	57,6	57,6	58,9	62,2	60,1	60,5	60,4	61,3	59,7	58,8	59,3
Máslo	4,9	5	5,2	5,1	5,1	5,5	5,4	5	5,1	5,4	5,7
Sýry celkem	13,2	13	13,4	12,7	12,8	13,1	13,3	13,2	13,4	13,8	14,3
- tavené	2,1	2,1	2,2	2,2	2,1	2	2	1,9	1,8	1,8	1,9
- přírodní	11	10,9	11,2	10,5	10,7	11,1	11,3	11,3	11,6	12,0	12,4
Tvarohy	3,4	3,4	3,4	3,6	3,8	3,8	4,4	4,7	4,5	4,7	4,8
Sýry a tvarohy	16,6	15,4	16,8	16,3	16,6	16,9	17,7	17,9	17,9	18,5	19,1
Ostatní mléčné výrobky	32,5	32,5	33,2	31,5	31,3	32,8	33,8	34,4	34,9	35,2	36,3
Mléčné konzervy	1,8	1,4	1,4	1,6	2,1	1,8	2	1,7	1,5	1,4	2,1

Spotřeba v ČR v roce 2022

- Spotřeba **mléka a mléčných výrobků v hodnotě mléka (bez másla)** se meziročně snížila o 16,0 kg (-6,1 %).
- Spotřeba **konzumního mléka** se meziročně zvýšila o 1,1 kg (+1,9 %).
- Naopak spotřeba **sýrů** je o 0,6 kg (-4,3 %) nižší a ke snížení došlo i u spotřeby **ostatních mléčných výrobků**, a to o 1,5 kg (-4,0 %).

Nákup mléka 2023

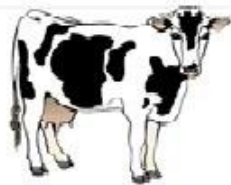
- Meziročně vyšší byl přímý nákup mléka. Celkově bylo ze zemědělských podniků nakoupeno mléko v množství 3 138 mil. litrů (+1,6 %).
- Ceny zemědělských výrobců mléka byly vzhledem ke zvýšené základně ve 4. čtvrtletí 2022 meziročně o 18,7 % nižší.
- Průměrná cena litru mléka jakostní třídy Q dosáhla 10,27 Kč/l.

Nákupní cena mléka

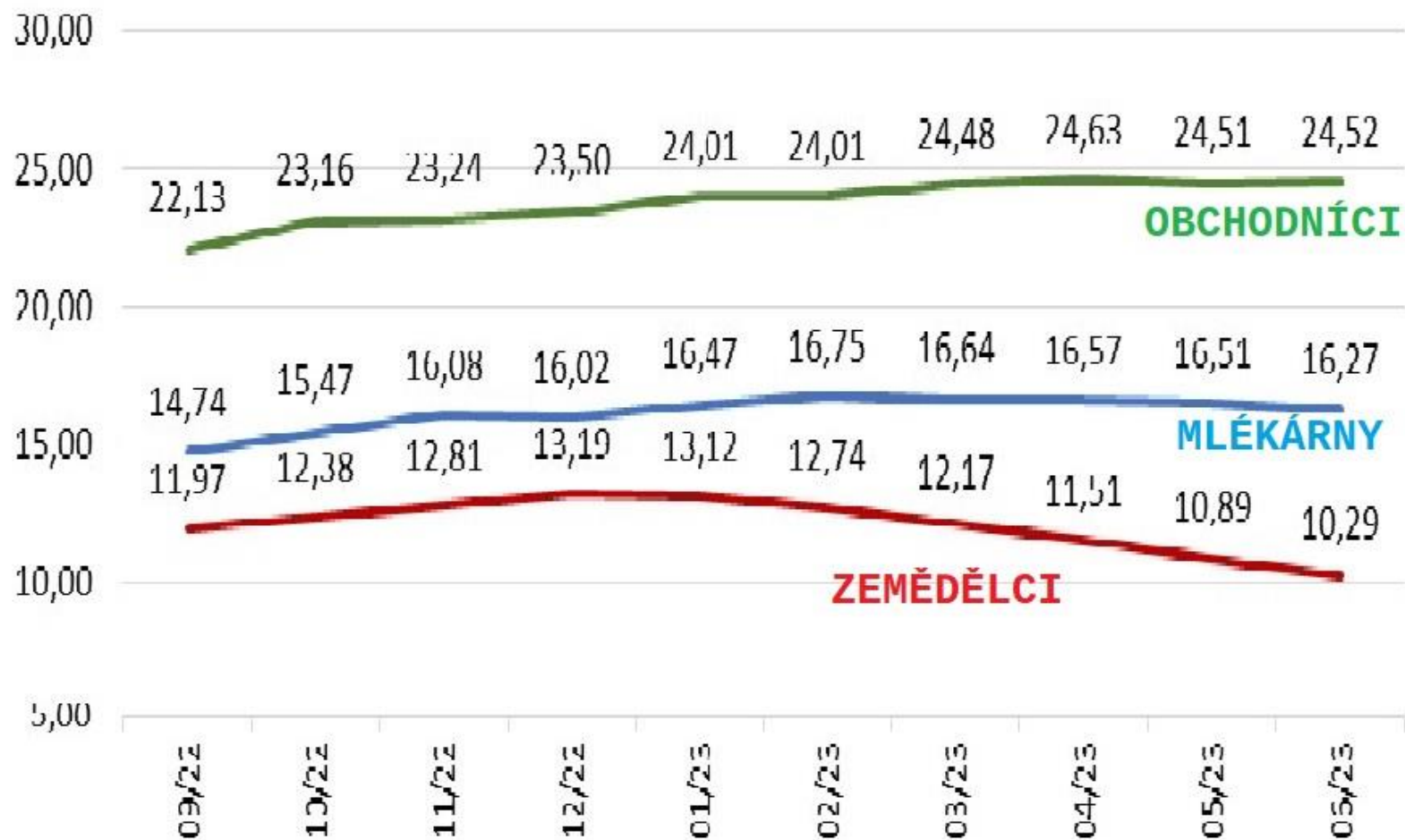
- V lednu 2023 se od prvovýrobců nakupovalo kravské mléko třídy Q. za **13,41 Kč/l**, což bylo o 0,28 Kč/l (2,1 %) více než v prosinci roku 2022.
- V meziročním srovnání cena vzrostla, a to o 3,57 Kč/l (36,3 %), proti hodnotě 9,84 Kč/l z ledna 2022.
- Mlékárny nakupovaly v lednu 2023 mléko v rozmezí **od 11,98 Kč/l do 16,00 Kč/l**, průměrně za 13,12 Kč/l.
- To znamenalo první pokles po předchozím sedmnácti měsíčním kontinuálním růstu ceny.

Výkupní ceny mléka



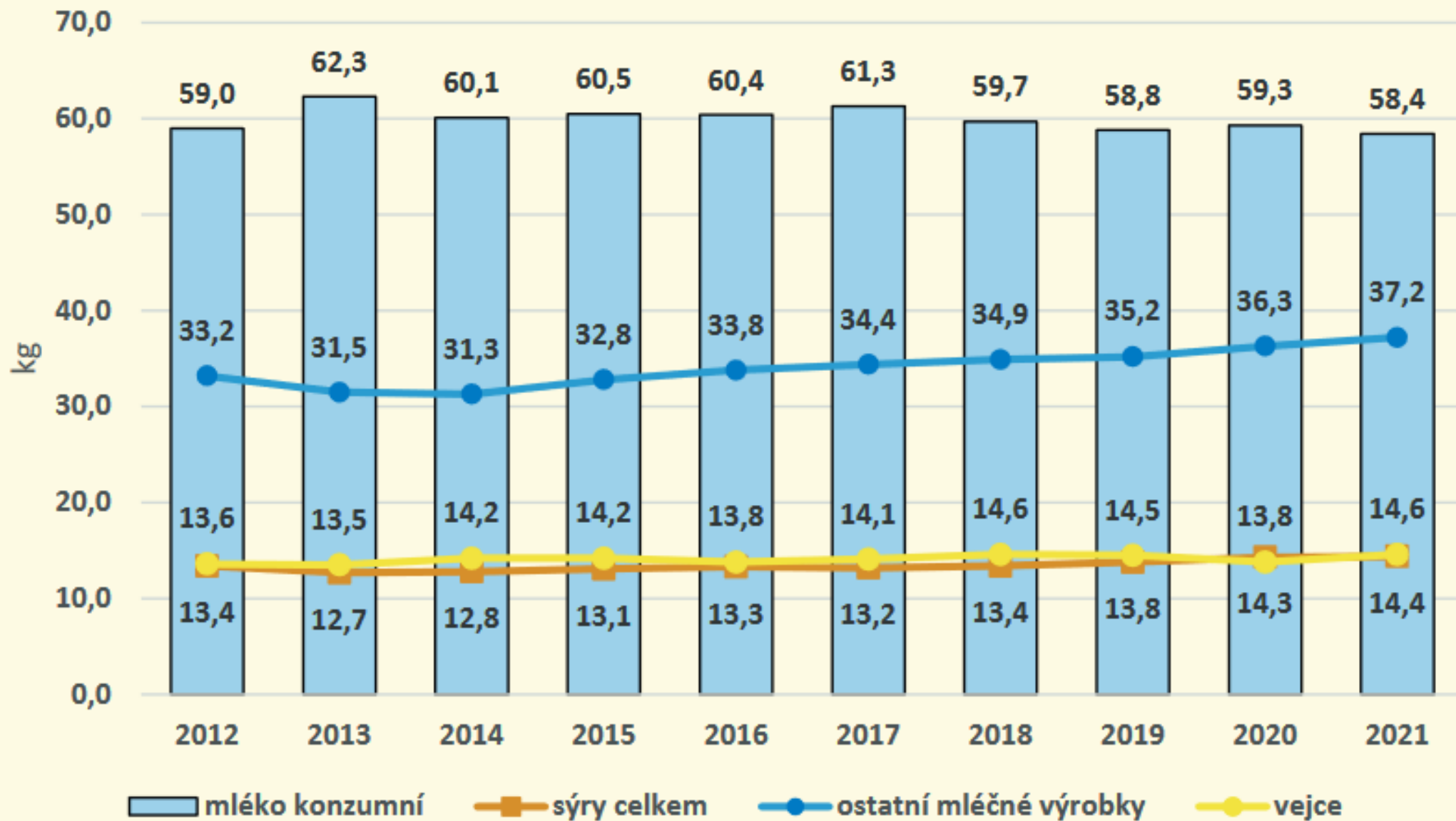


Cena mléka



Nákupní
cena
mléka

Graf 2 - Spotřeba mléka a mléčných výrobků (kg/obyv./rok)



Pramen: Spotřeba potravin, ČSÚ, 2022

Spotřeba dalších potravin 2022

Spotřeba potravin v roce 2022

- Vzrostla konzumace pečiva, rýže, luštěnin a také piva.
- **Spotřeba rýže vzrostla na historické maximum 9 kg na osobu.**
- Mírně narostla i spotřeba alkoholických nápojů. V přepočtu na čistý líh spotřeba stagnuje. Piva se v Česku vypilo průměrně 142,9 litru na obyvatele. (ČSÚ)

Spotřeba přílohových potravin

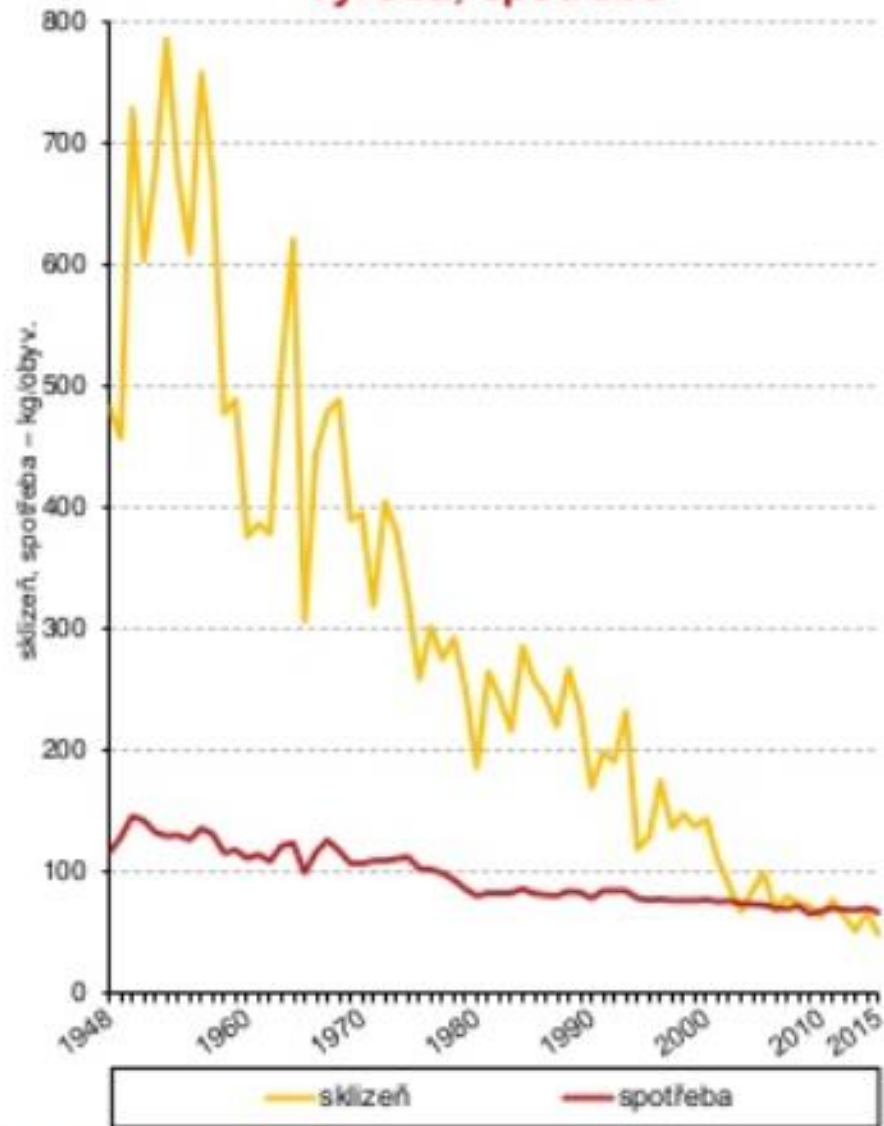
- Z převážně přílohových potravin byla vloni zaznamenána historicky nejvyšší spotřeba rýže na obyvatele, a to 9,0 kg, což odpovídá dvojnásobku hodnoty z roku 2010.
- Rekordní byla také spotřeba luštěnin 3,7 kg na obyvatele, tedy dvojnásobek konzumace obvyklé v první polovině 90. let.
- Naopak spotřeba těstovin 7,3 kg na obyvatele byla proti jejich nejvyšší hodnotě v roce 2018 nižší bezmála o kilogram.

Spotřeba brambor 2022

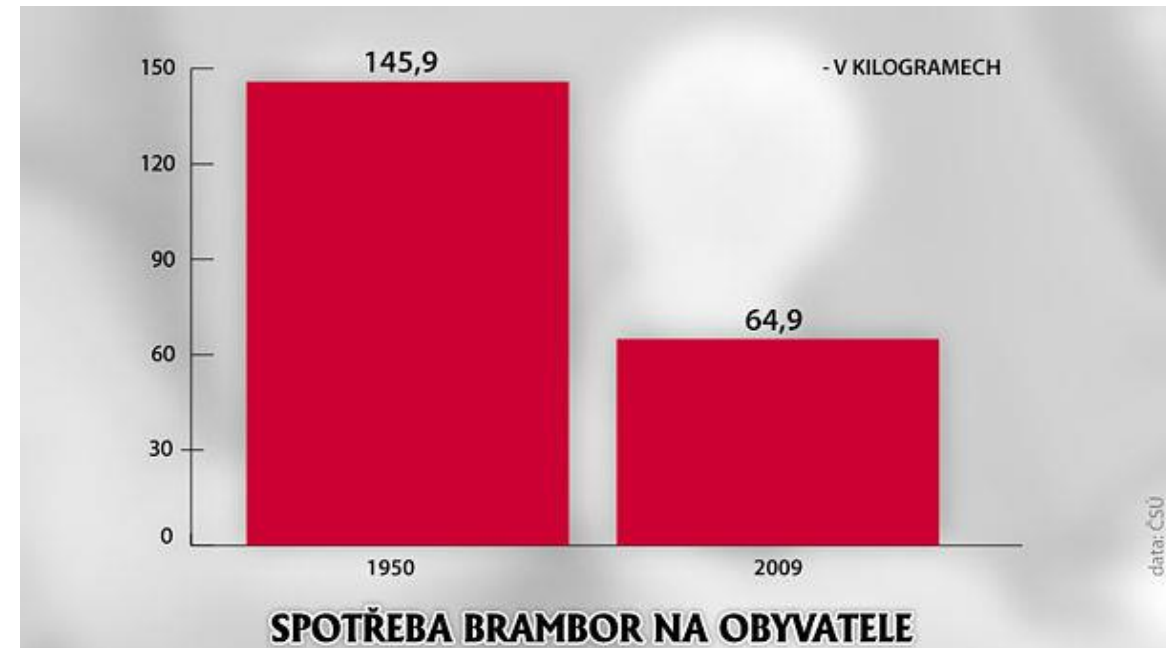
- Spotřeba brambor se v roce 2022 **téměř dorovnal spotřebě v roce předchozím, byla o 0,9 kg (-1,3 %) menší.**

Brambory

Výroba, spotřeba



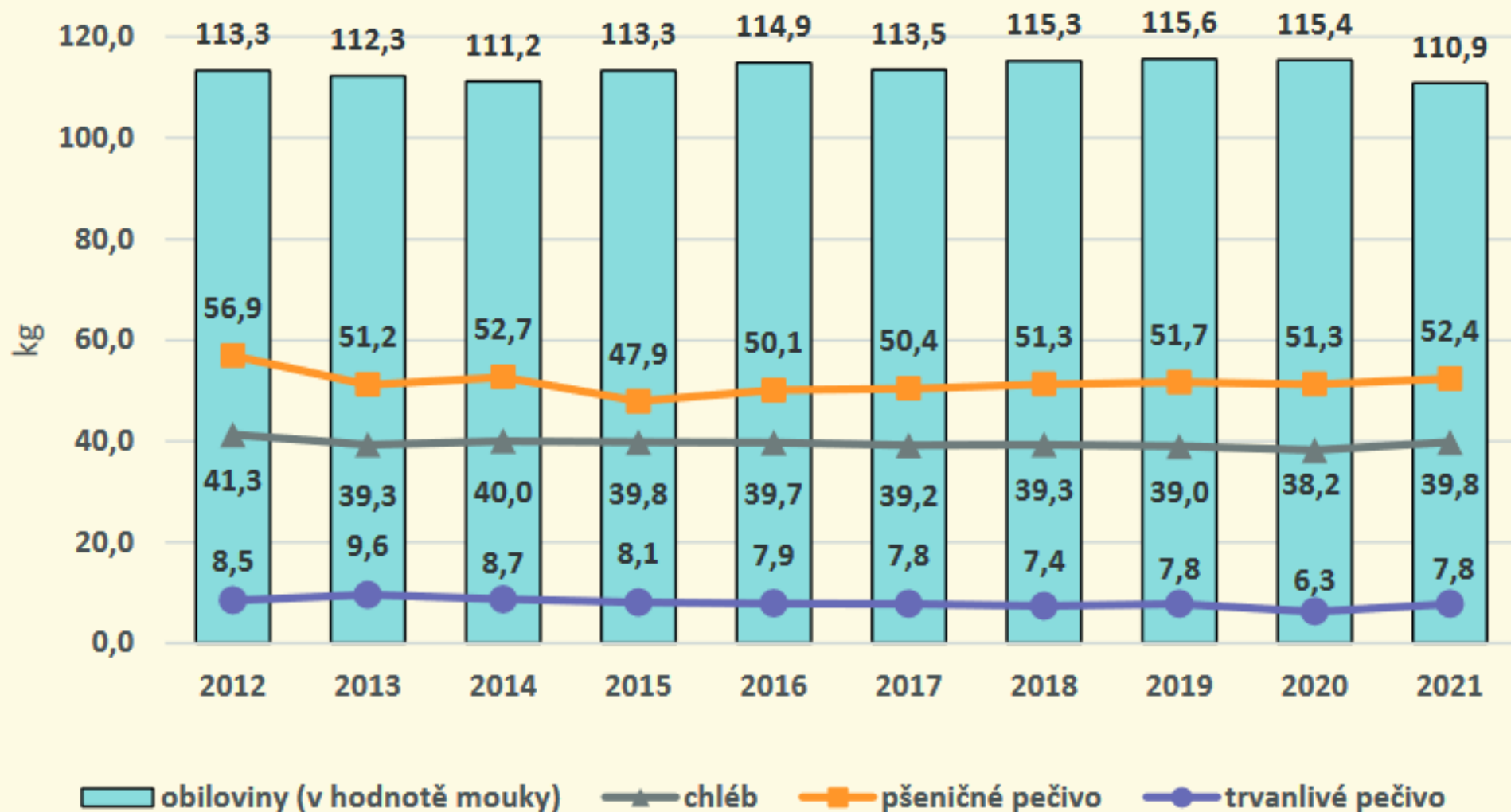
Češi jedí 2x méně brambor než v minulosti



Spotřeba obilovin

- **V roce 2022 se meziročně zvýšila spotřeba obilovin, vyjádřená spotřebou obilovin v hodnotě mouky, o 3 kg (+2,7 %), na což mělo vliv zejména zvýšení spotřeby pšeničné mouky o 2,5 kg (+2,7 %) a spotřeba ostatních mouk o 0,5 kg (+43,7 %).**
- Snížila se spotřeba žitné mouky o 0,1 kg (-0,8 %) a spotřeba krup, ječné krupice a ovesných vloček o 0,7 kg (-29,2 %).

**Graf 4 - Spotřeba obilovin a pekárenských výrobků
(kg/obyv./rok)**



Pramen: Spotřeba potravin, ČSÚ, 2022

Spotřeba chleba

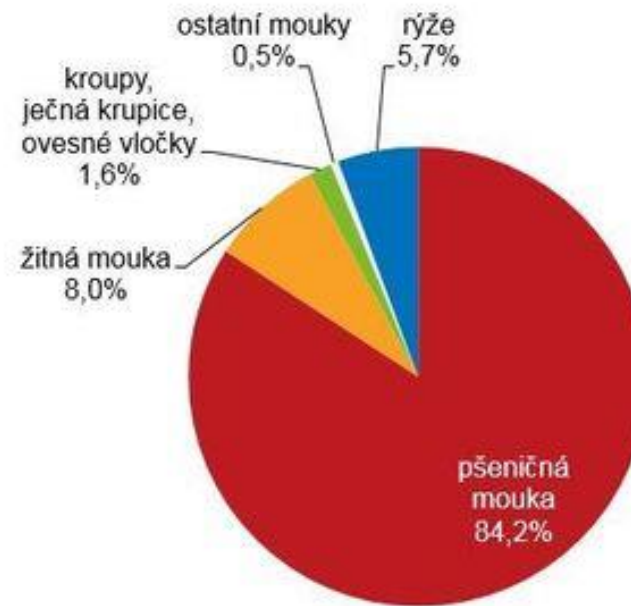
- Spotřeba chleba se snížila o 0,7 kg (-1,7 %) a trvanlivého pečiva o 0,1 kg (-1,9 %), naproti tomu se zvýšila spotřeba pšeničného pečiva o 1,6 kg (+3,0 %).
- Průměrně sníme na osobu 40 kg chleba ročně.

Struktura spotřeby obilovin v hodnotě mouky

1950



2016



Celková spotřeba obilovin v hodnotě mouky

1950 = 154,5 kg / obyvatele

2016 = 114,9 kg / obyvatele



Vývoj ceny 1 kg kmínového chleba (leden-prosinec, v Kč)

2019 ↗ 25,5

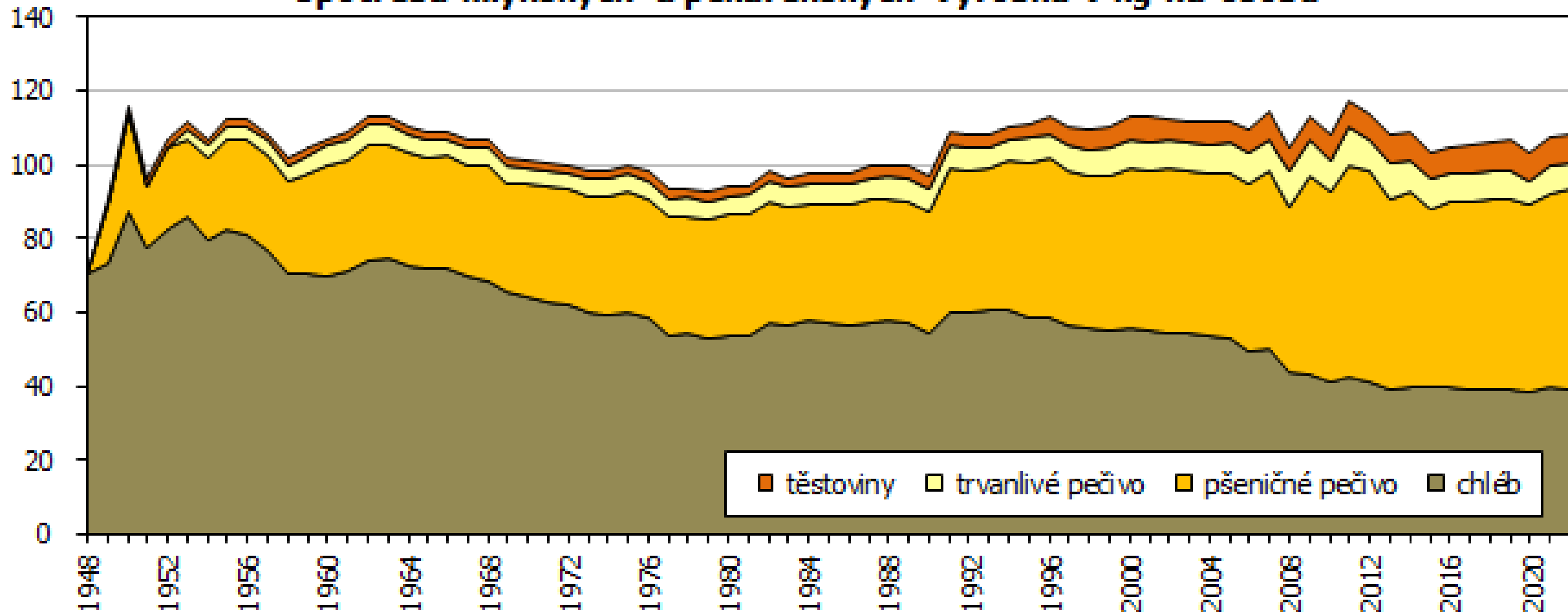
2020 ↗ 26,5

2021 ↗ 27,0

2022 ↗ 39,7

Zdroj: ČSÚ/ČT

Spotřeba mlýnských a pekárenských výrobků v kg na osobu



Spotřeba cukru

- Spotřeba cukru se zvýšila o 0,6 kg (+1,6 %).
- Celkový příjem cukru u nás ještě před 100 lety nepřesahoval 2,5 kg na osobu a rok.
- U nás v současné době spotřeba činí **33-34 kg ročně**. Denně je to tedy 91,5 g na osobu.
- Doporučená denní dávka cukru pro dospělého člověka činí dle Světové zdravotnické organizace zhruba **50 gramů, to je cca 17 kostek cukru.**

Příjem cukru v České republice

Doporučení Světové zdravotnické organizace

**Dospělý
člověk**



snížit na max. 5 kostek
cukru denně (25 g)

Dítě (5 let)



snížit na max. 4 kostky
cukru denně (21 g)

Realita



průměr na obyvatele ČR –
26 kostek denně podle SZÚ

Zdroj: dTest

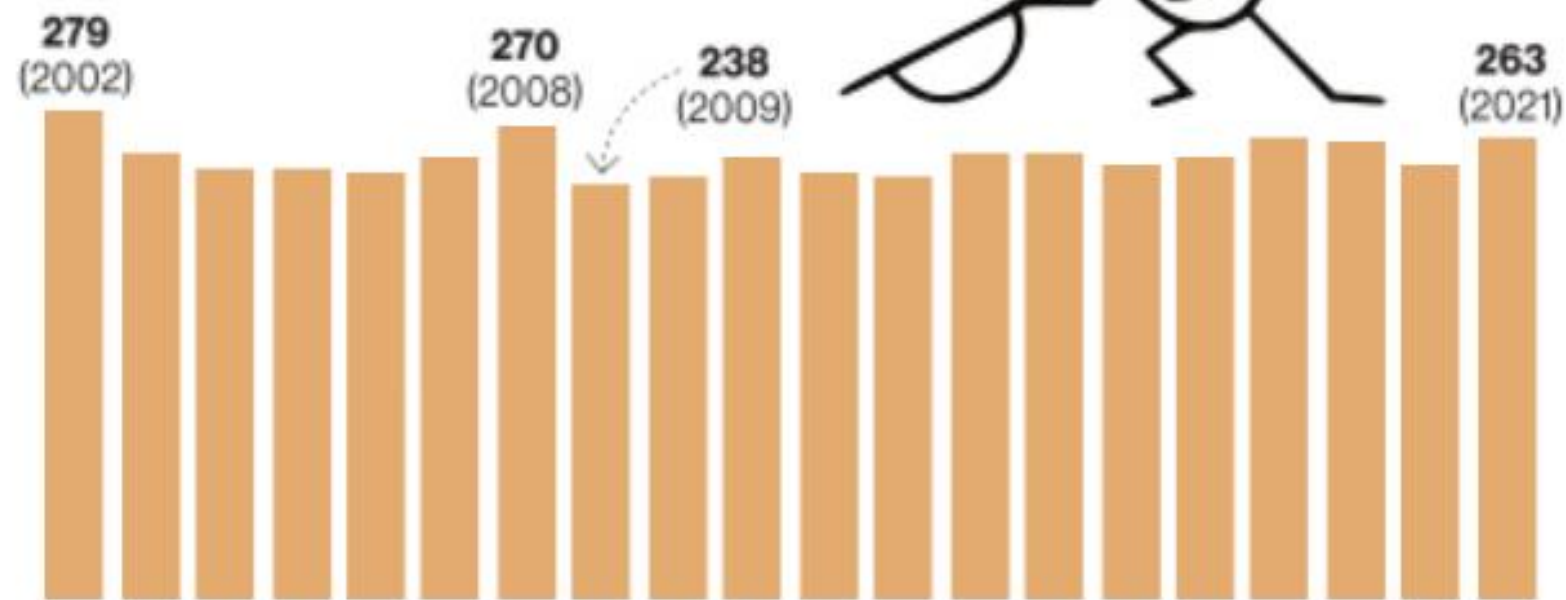
Doporučená denní dávka cukru versus skutečná spotřeba



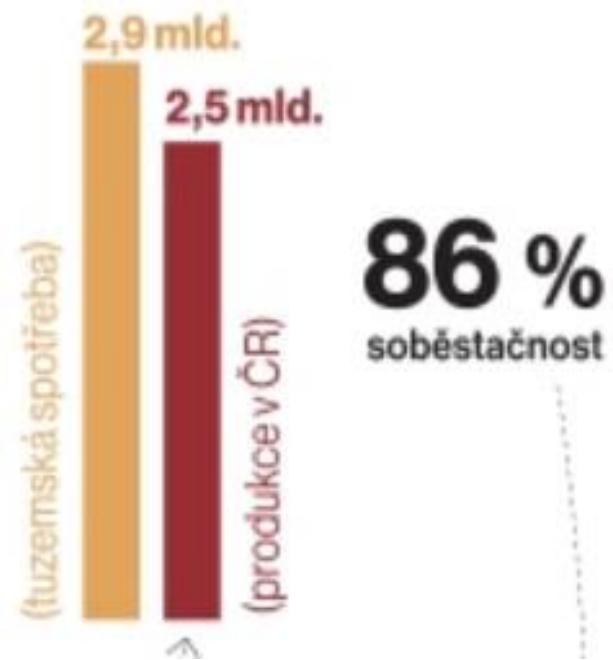
Spotřeba vajec v roce 2022

- Spotřeba vajec se meziročně snížila o 29 kusů (-11,0 %) na 234 kusů.

Spotřeba vajec na osobu v ČR (2002–2021)

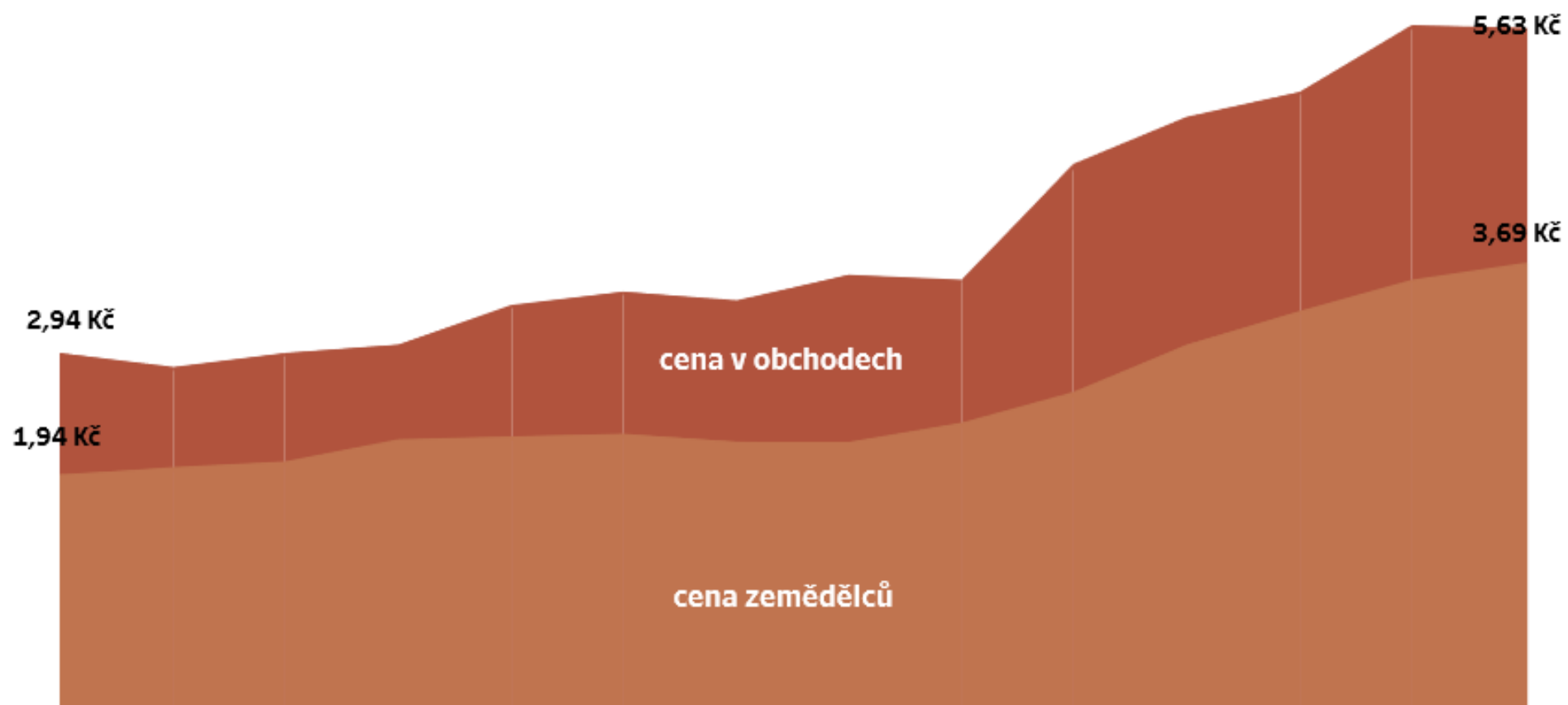


Produkce vs. spotřeba (2021)



Jak zdražovala vejce

(leden 2022 až únor 2023)



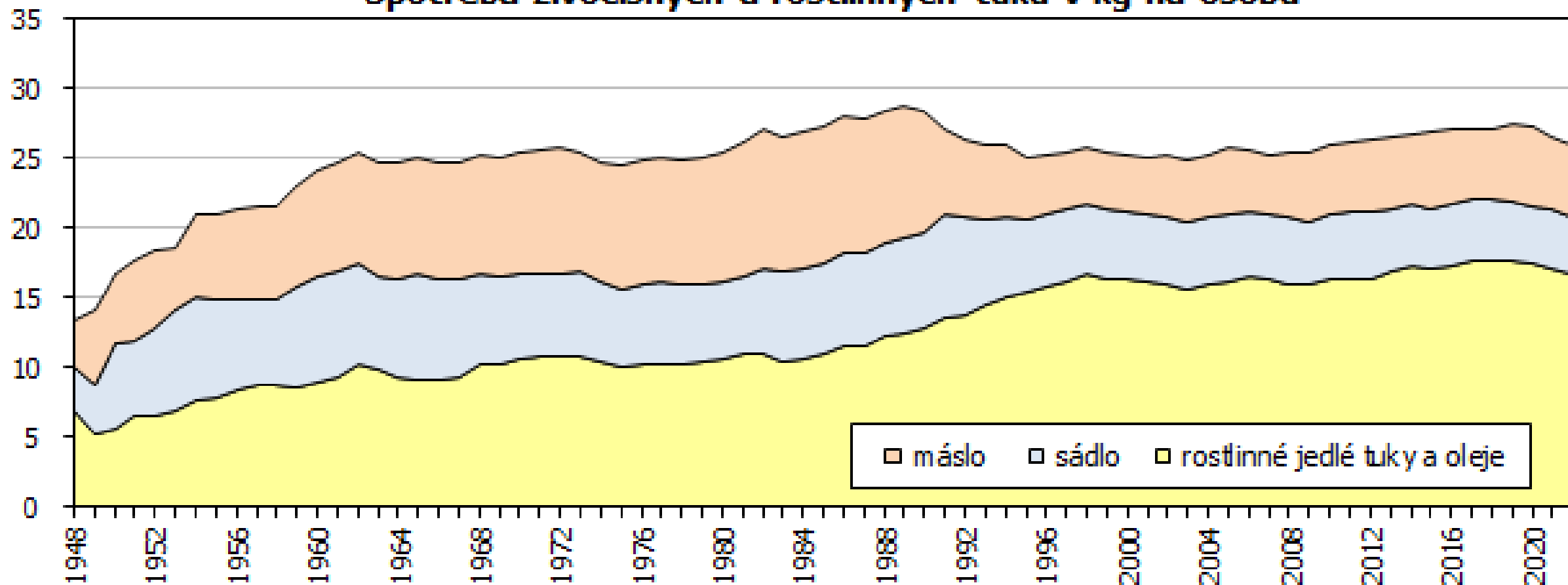
Zdroj: ČSÚ

Spotřeba tuků a olejů

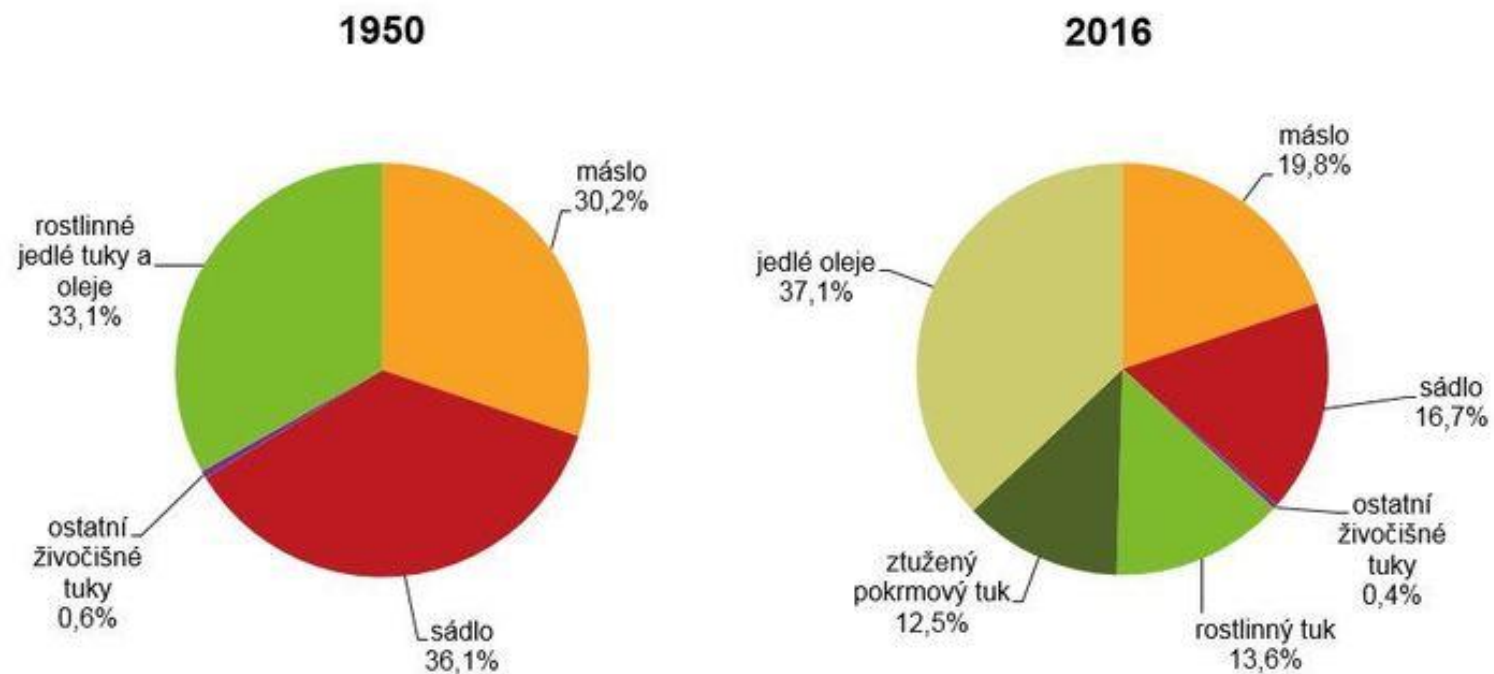
- Snížená spotřeba **olejů a tuků** (o 0,5 kg, -2 %) byla způsobena menším zájmem o všechny druhy tuků, z toho například o máslo (o 0,12 kg; -2,3 %), vepřové sádlo (o 0,16 kg, -3,8 %) a rostlinné tuky a oleje (o 0,24 kg; -1,4 %).

Spotřeba tuků a olejů v ČR

Spotřeba živočišných a rostlinných tuků v kg na osobu



Struktura spotřeby tuků a olejů celkem



Celková spotřeba tuků a olejů celkem

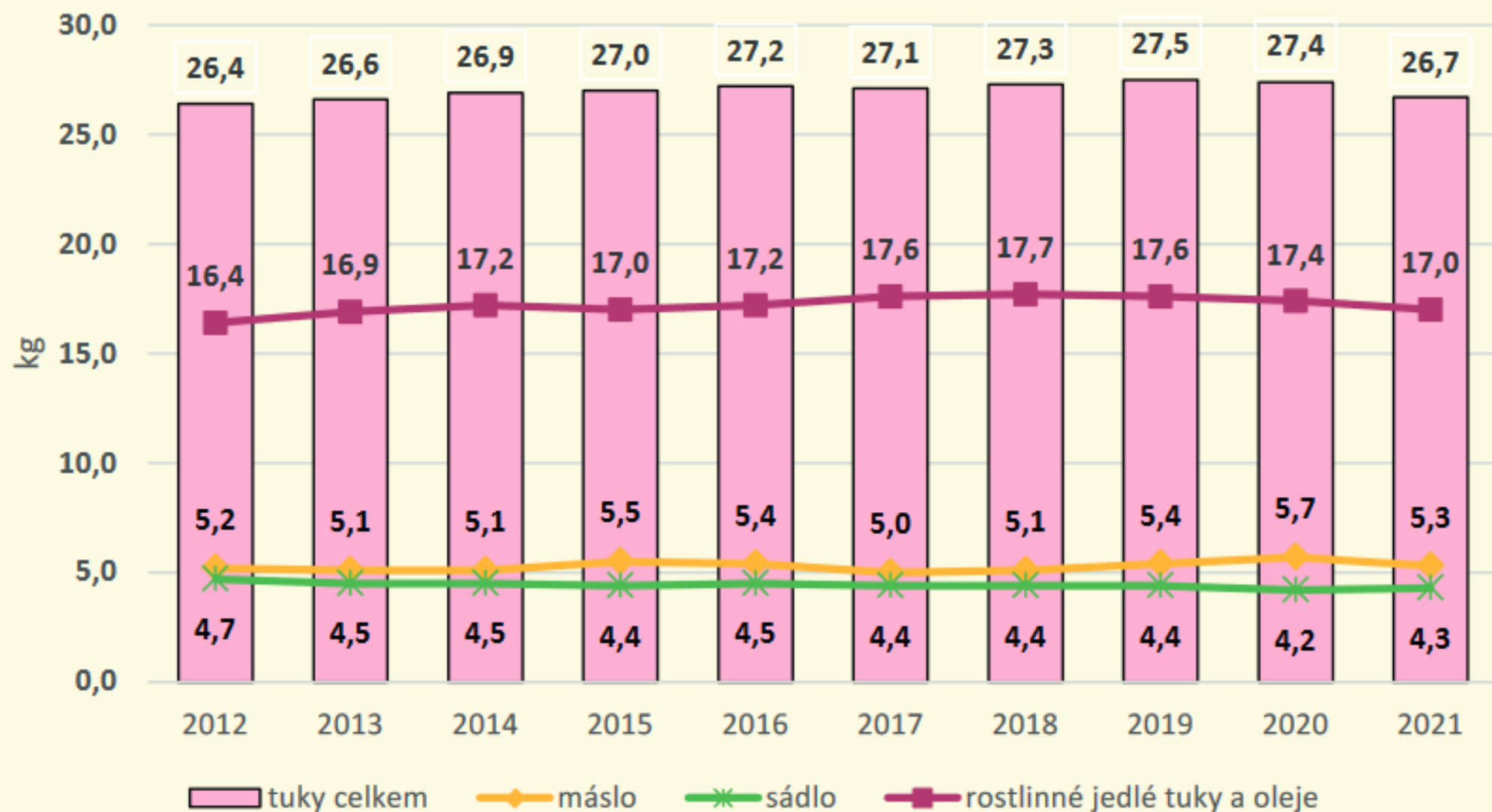
1950 = 16,9 kg / obyvatele

2016 = 27,2 kg / obyvatele

Spotřeba másla

- Za celý rok 2022 bylo prodáno **14 247,26 tun** másla ve spotřebitelském balení, což je o 723,46 tun (4,8 %) méně než v roce 2021.
- Průměrný obyvatel ČR spotřebuje **5,3 kg** másla (15 g denně).

Graf 3 - Spotřeba tuků a olejů (kg/obyv./rok)



Pramen: Spotřeba potravin, ČSÚ, 2022

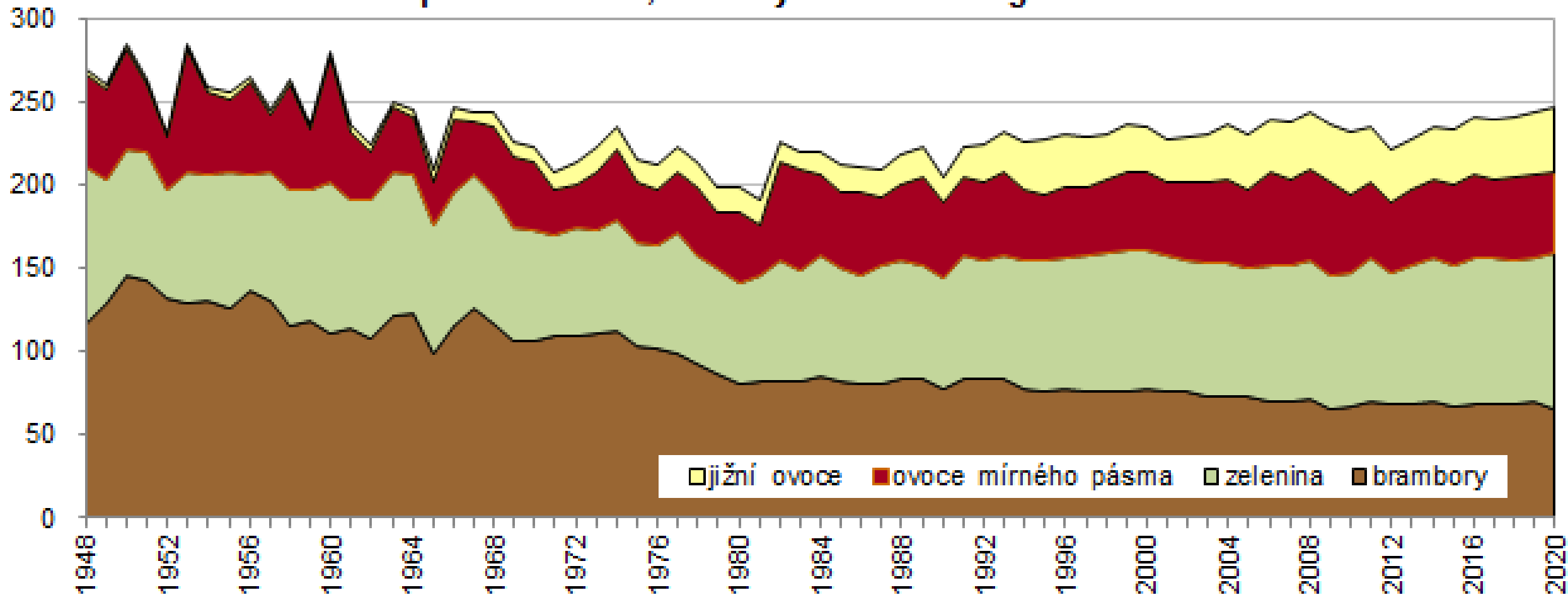
Spotřeba ovoce v ČR 2021

- Celková spotřeba ovoce v hodnotě čerstvého v roce 2021 dosáhla v průměru 90,6 kg na obyvatele.
- Vyšší byl podíl ovoce mírného pásma, a to 51,2 kg (meziročně +1,9 kg), jižního ovoce se spotřebovalo 39,4 kg (+0,9 kg).

Spotřeba ovoce v ČR 2022

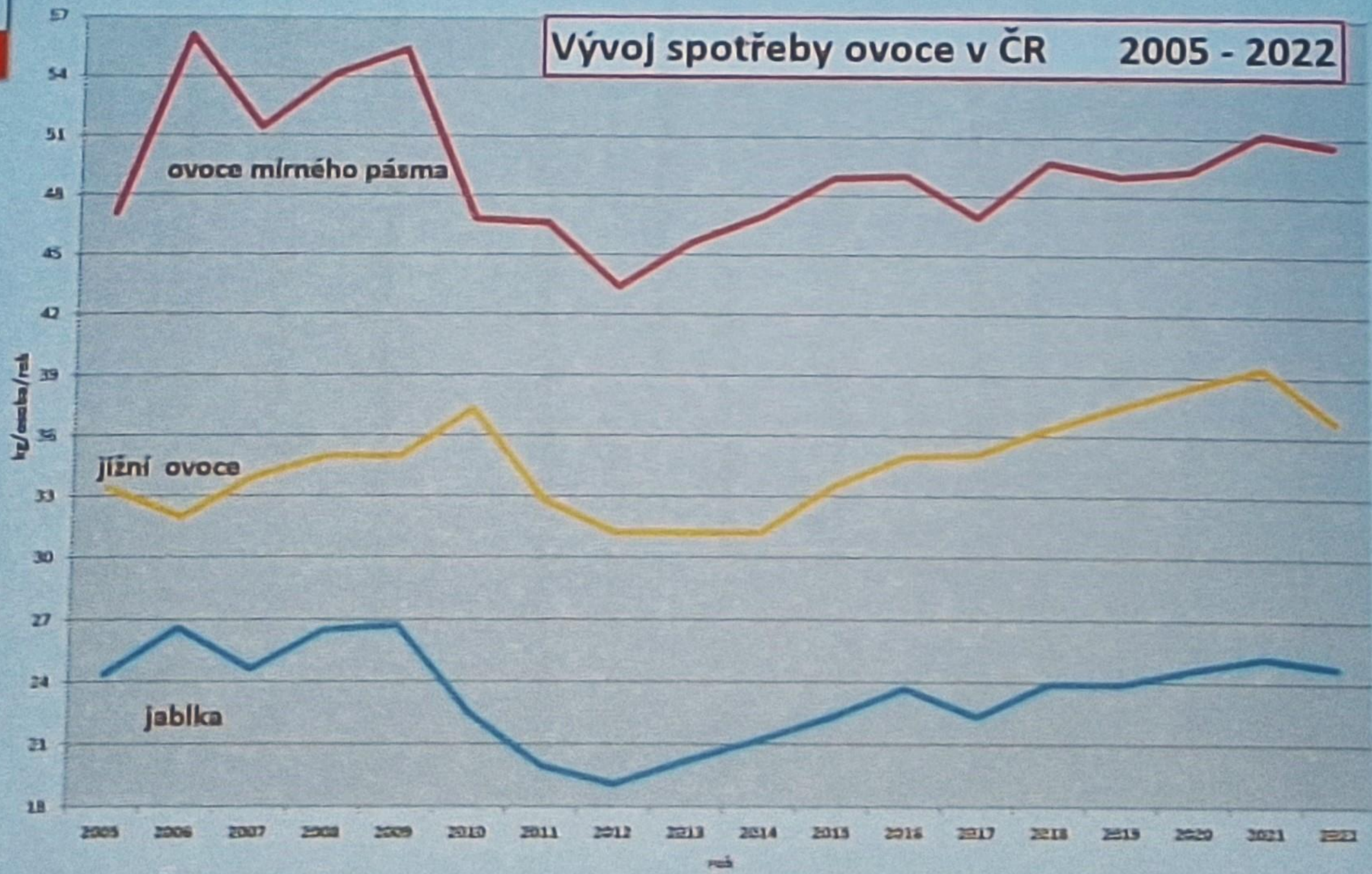
- Celková [spotřeba ovoce](#) v hodnotě čerstvého vloni dosáhla v průměru 87,4 kg na [obyvatele](#).
- Nižší pokles [spotřeby](#) byl u [ovoce](#) mírného pásma, a to o 0,5 kg, na 50,6 kg na [obyvatele](#).
- Jižního [ovoce](#) se spotřebovalo méně o 2,6 kg, celkem 36,8 kg.
- Výrazný meziroční pokles, a to o 9,3 kg, byl zaznamenán u [spotřeby zeleniny](#). Na jednoho [obyvatele](#) jí připadlo celkem 87,4 kg.

Spotřeba ovoce, zeleniny a brambor v kg na osobu

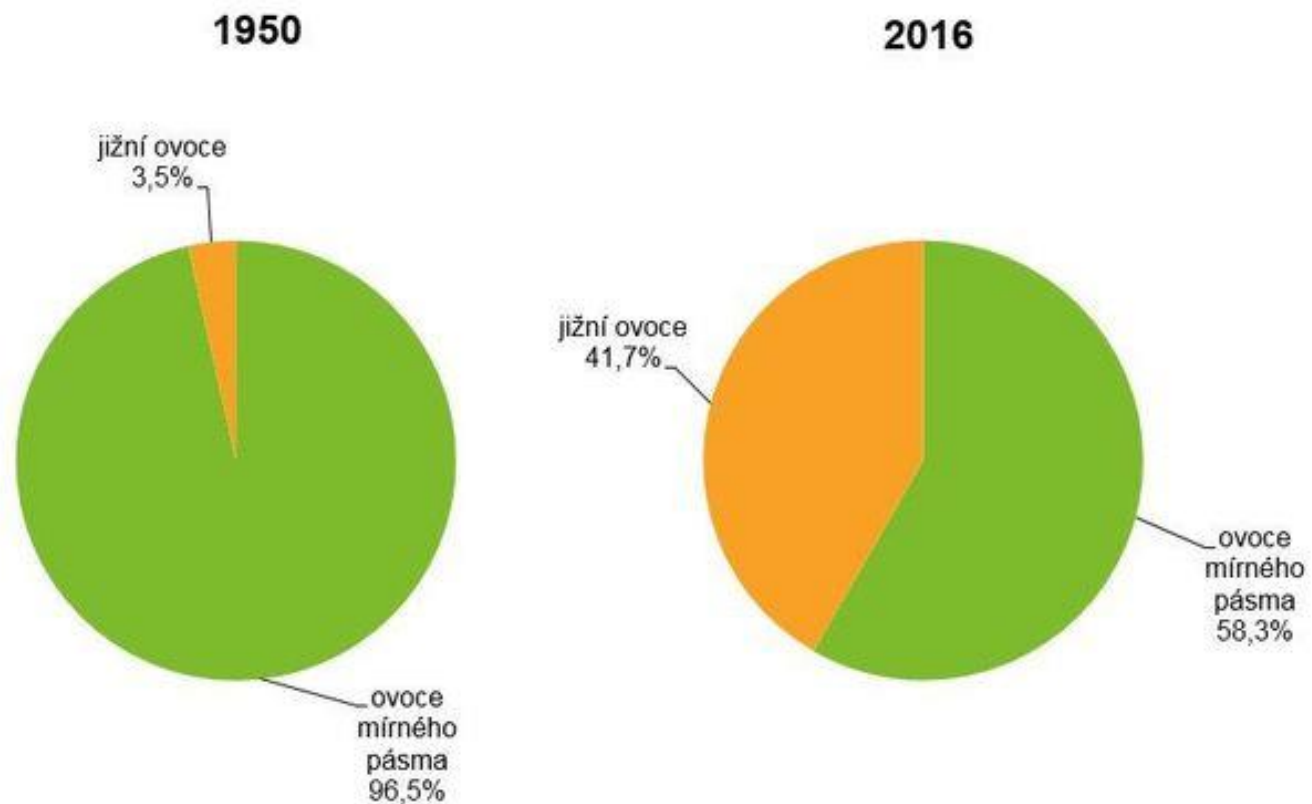




Vývoj spotřeby ovoce v ČR 2005 - 2022



Struktura spotřeby ovoce v hodnotě čerstvého

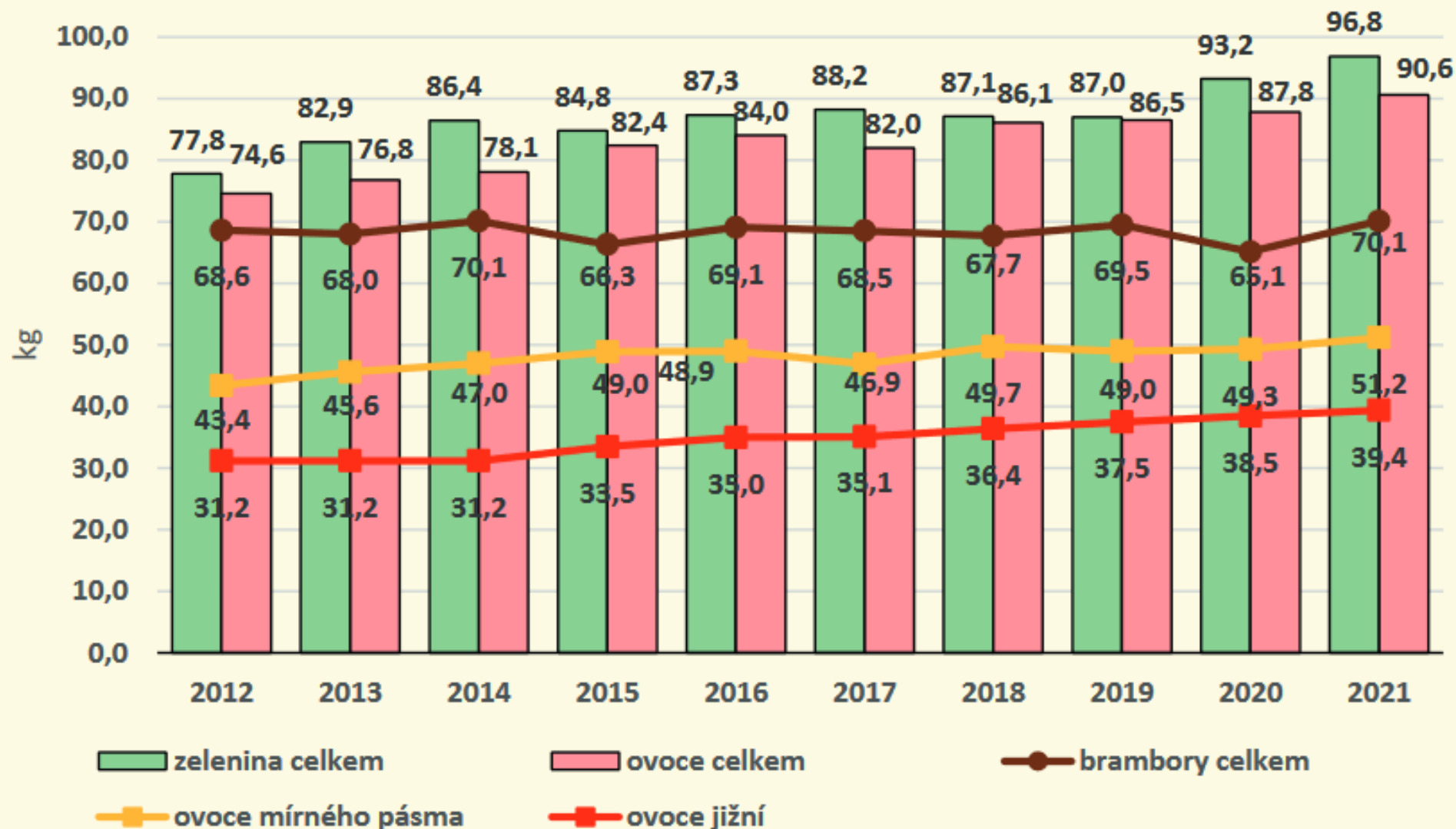


Celková spotřeba ovoce v hodnotě čerstvého

1950 = 62,9 kg / obyvatele

2016 = 84,0 kg / obyvatele

**Graf 5 - Spotřeba ovoce¹⁾, zeleniny¹⁾ a brambor
(kg/obyv./rok)**



Pramen: Spotřeba potravin, ČSÚ, 2022



Vývoj produkce jablek v ČR

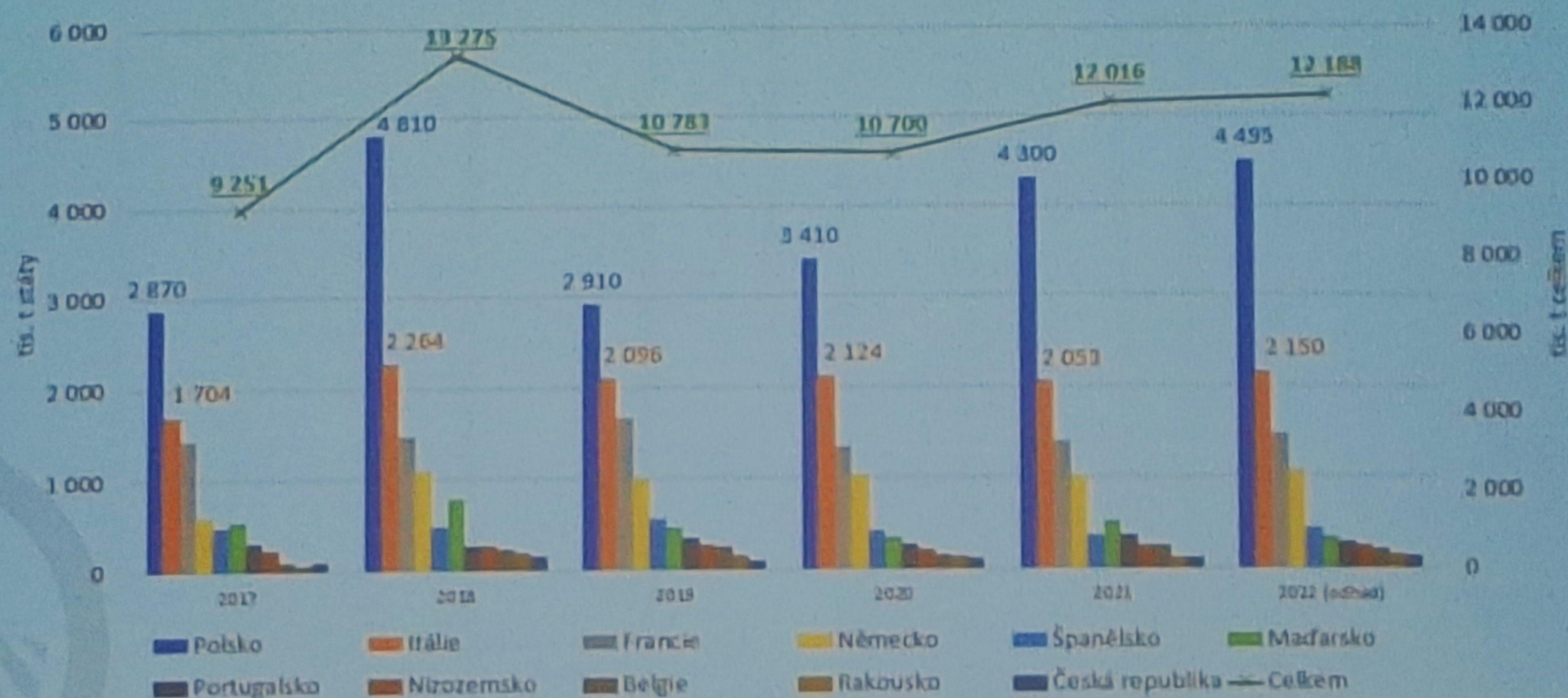


Vývoj produkce ovoce z produkčních sadů od roku 2012

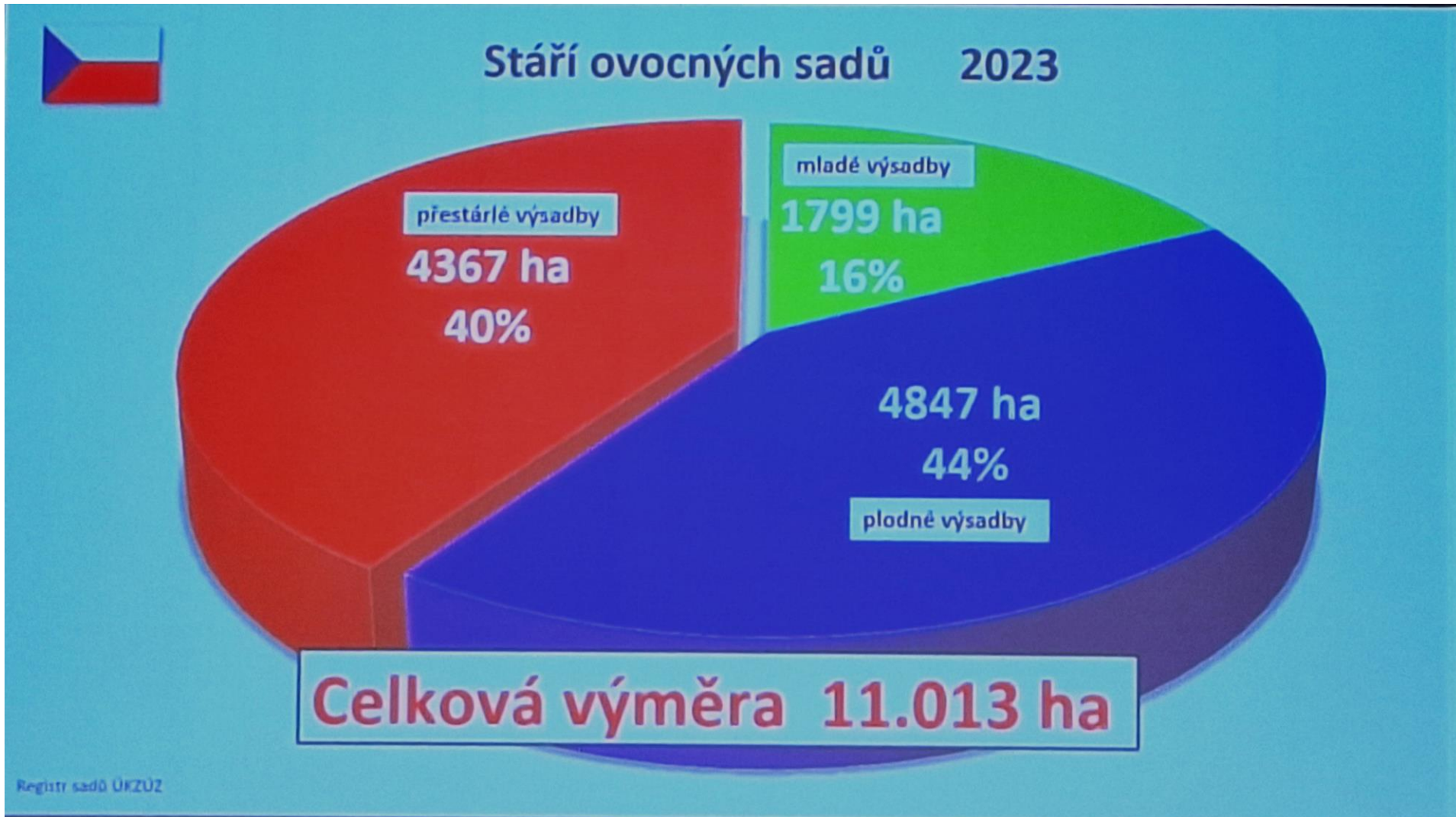


Vývoj produkce
jablek v ČR

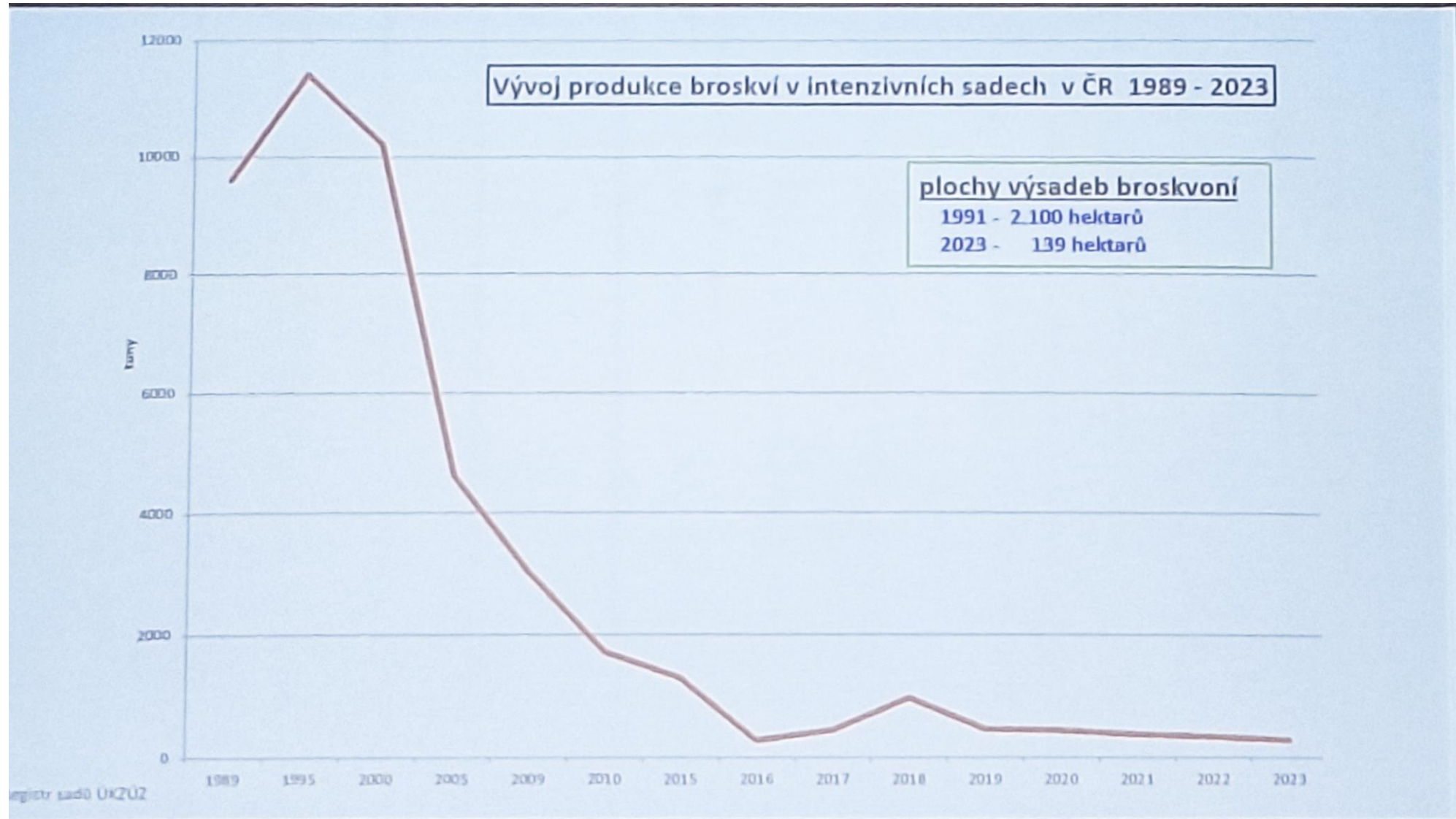
EU: produkce jablek



Stáří ovocných sadů 2023



Produkce broskví v ČR 1989 - 2023

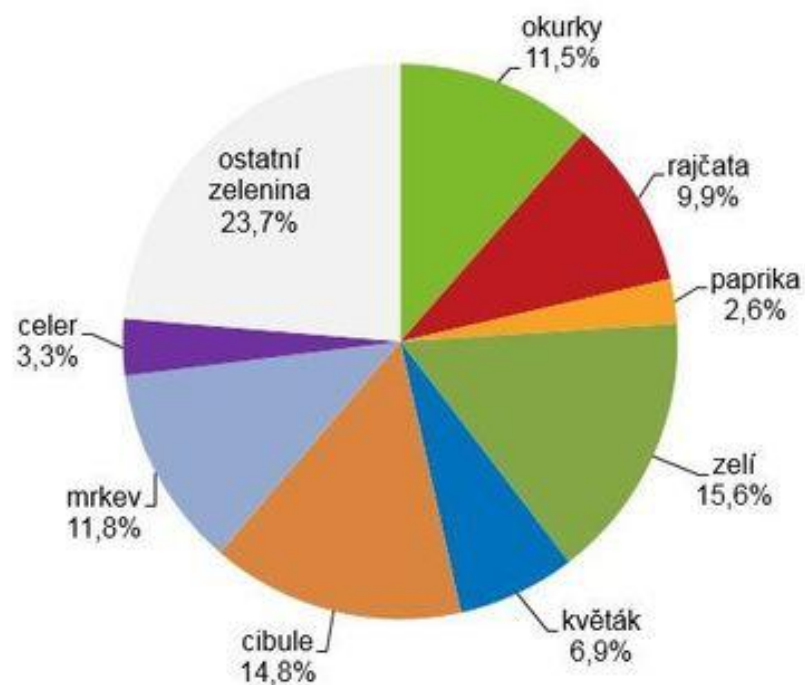


Spotřeba zeleniny

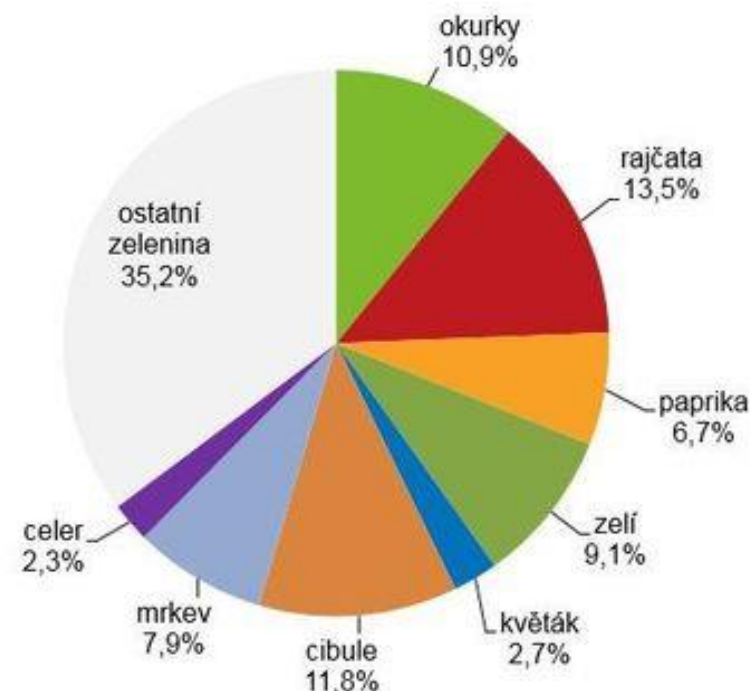
- **Spotřeba zeleniny v hodnotě čerstvé se meziročně snížila o 9,3 kg (-9,6 %).**
- **Snížila se spotřeba veškeré zeleniny kromě květáku a špenátu, kde došlo k minimálnímu nárůstu.**

Struktura spotřeby zeleniny v hodnotě čerstvé

1992



2016



Celková spotřeba zeleniny v hodnotě čerstvé

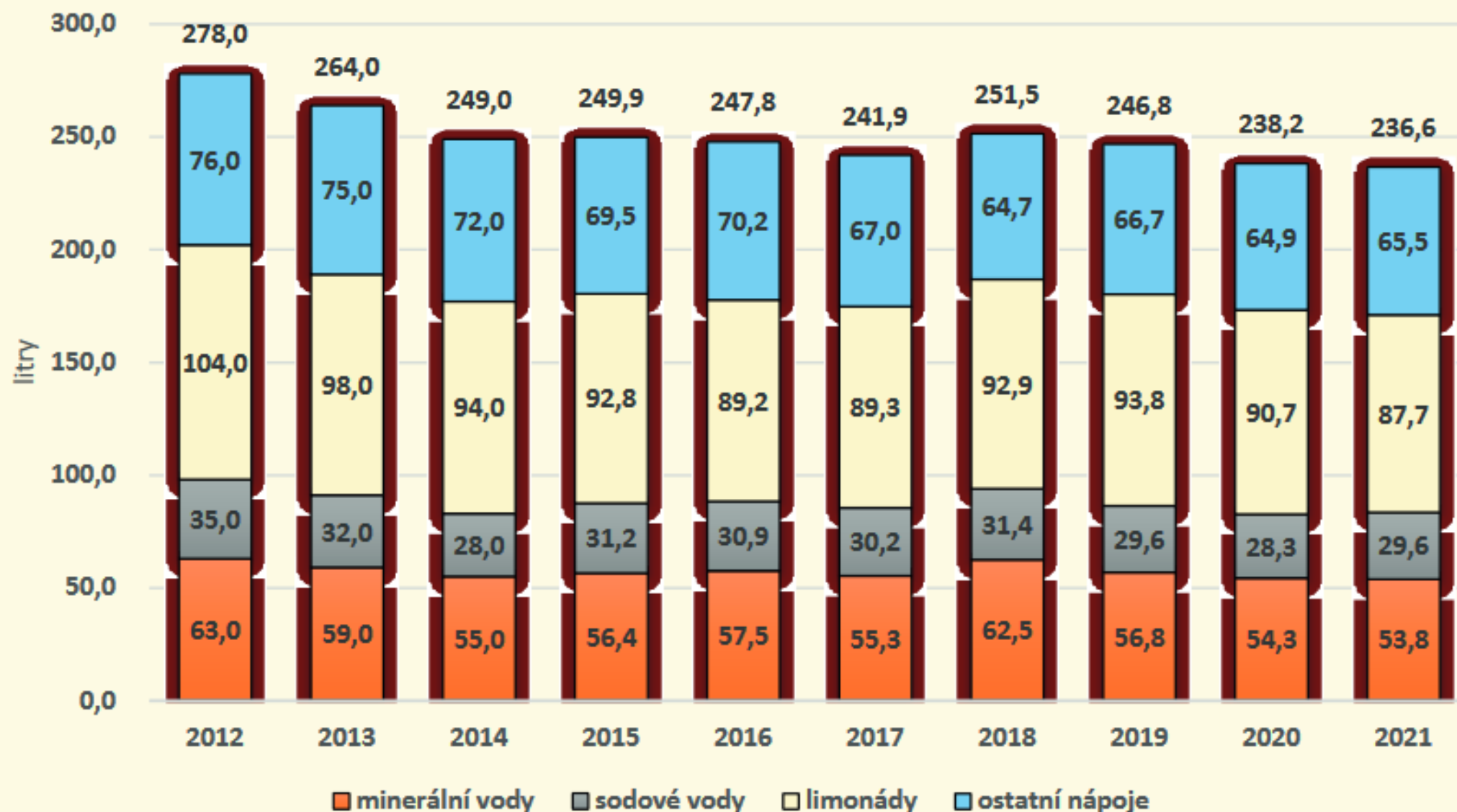
1950 = 74,9 kg / obyvatele

2016 = 87,3 kg / obyvatele

Spotřeba nápojů

- Spotřeba minerálních vod a nealkoholických nápojů se snížila o 6,1 litru (-2,6 %).
- Meziročně došlo k výraznějšímu snížení spotřeby minerálních vod o 2,2 litry (-4,1 %) a spotřeby limonád o 2,3 litru (-2,7 %).

Graf 6 - Spotřeba nealkoholických nápojů (l/obyv./rok)

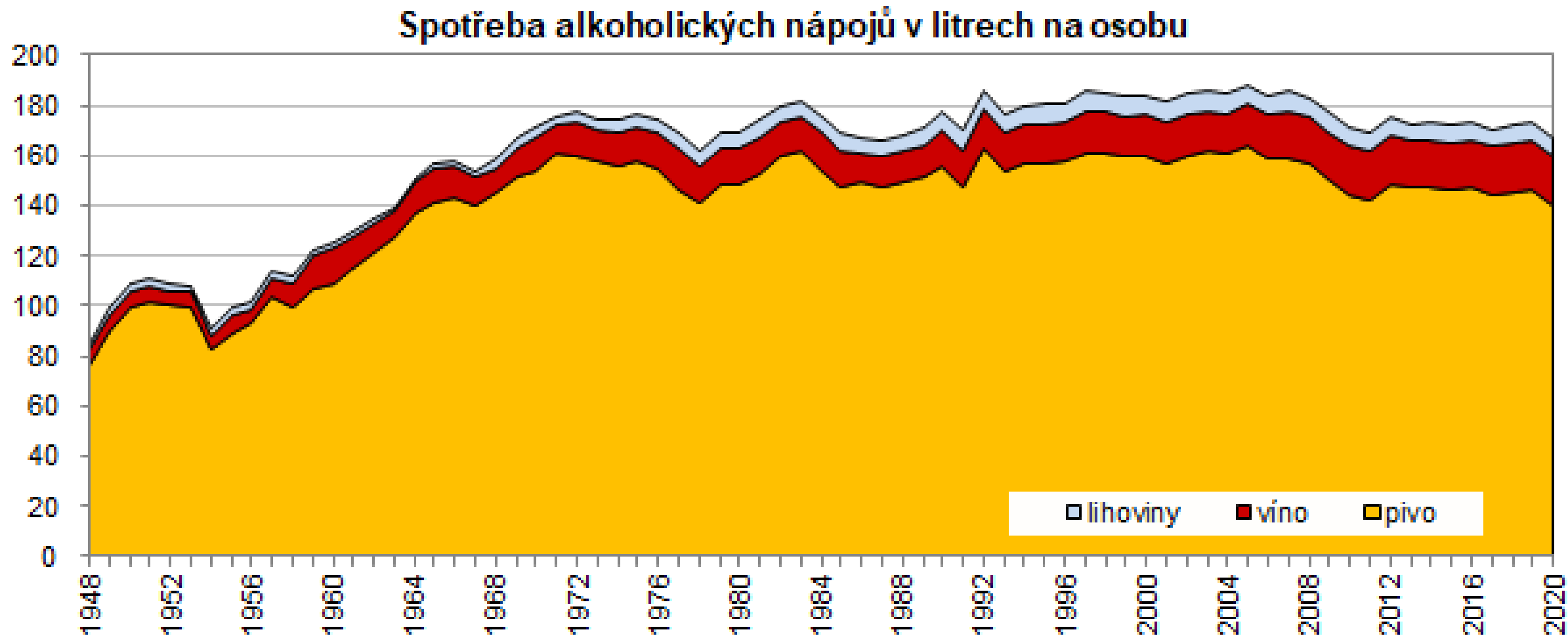


Pramen: Spotřeba potravin, ČSÚ, 2022

Spotřeba alkoholu 2022

- U alkoholických nápojů došlo k meziročnímu nárůstu spotřeby o 6,3 litru, v přepočtu na čistý alkohol však šlo o stagnaci spotřeby (9,7 litru).
- Piva se vypilo v průměru 142,9 litru na obyvatele, proti předchozímu roku o 7,4 litru více.
- Snížila se spotřeba vína o 0,1 litru (-4,2 %) a lihovin o 0,1 litru (-4,9 %).

Spotřeba alkoholických nápojů v litrech na osobu



Potravinový soběstačnost

POTRAVINY A NEALKOHOLICKÉ NÁPOJE	Měřicí jednotka <i>Unit</i>	2013	2014	2015	2016	2017	2018	2019	2020	2021	2022
Pšeničná mouka	%	94,0	95,4	94,8	95,4	93,9	90,9	94,2	96,0	94,2	94,1
Hovězí a telecí maso	%	124,7	123,2	122,4	116,4	111,6	113,3	104,5	105,0	100,1	108,0
Vepřové maso	%	49,1	49,2	45,9	47,7	45,6	45,8	43,4	43,2	44,2	41,1
Drůbeží maso	%	66,7	69,4	67,5	63,0	65,5	63,3	63,2	59,8	61,1	63,7
Mléko a mléčné výrobky v hodnotě mléka (bez másla)	%	116,1	118,2	118,8	117,6	118,3	121,4	119,1	116,7	120,3	126,1
Sýry a tvaroh	%	92,2	105,1	86,9	87,4	85,4	85,7	88,3	89,5	100,7	101,7
Vejce	%	84,6	83,4	80,8	82,3	84,9	82,1	84,8	87,5	89,1	88,4
Máslo*	%	74,7	73,8	87,8	88,5	91,3	83,4	65,8	62,8	72,9	73,5

* máslo včetně mléčných pomazánek

Potravinový soběstačnost

POTRAVINY A NEALKOHOLICKÉ NÁPOJE	Měřicí jednotka <i>Unit</i>	2013	2014	2015	2016	2017	2018	2019	2020	2021	2022
Jablka	%	91,7	93,2	110,1	83,8	73,7	100,0	75,3	79,9	78,5	84,1
Zelí	%	55,3	68,2	57,4	64,7	63,1	49,0	51,7	56,7	58,0	59,8
Cibule	%	35,0	40,3	31,2	47,1	45,2	37,3	43,2	47,2	45,7	43,9
Mrkev	%	42,3	49,6	44,6	48,6	55,7	45,3	48,2	51,3	51,2	50,8
Rajčata	%	16,6	20,3	16,5	25,0	16,6	19,1	19,3	16,6	17,8	19,2
Cukr	%	167,2	167,4	169,0	172,7	160,1	157,5	136,7	134,7	165,8	157,0
Včelí med	%	111,2	93,2	88,4	107,6	93,1	93,0	87,0	74,1	60,4	66,3
Minerální vody a nealkoholické nápoje	%	55,0	64,6	71,5	69,2	65,8	64,7	65,9	67,2	70,9	75,2

Děkuji za pozornost!

