

PORUCHY PŘÍJMU POTRAVY (PPP)

MUDr. Markéta Žáčková
MUDr. Pavel Theiner,
Psychiatrická klinika LF MU a
FN Brno

Co jsou PPP?

- Duševní porucha vedoucí k tomu, že příjem potravy přestává být samozřejmou každodenní potřebou.
- Není zjištěno žádné závažné tělesné onemocnění, které by k takovému stavu vedlo.

Jak se třídí PPP

- Jako u všech duševních poruch u nás používáme v současnosti platnou klasifikaci nemocí MKN 10, kde jsou duševní poruchy v oddíle F. Existuje též klasifikace DSM-IV, používaná v USA.
- Třídění duševních poruch v současnosti není založeno na etiologii, nýbrž na pozorovatelných projevech (symptomech)

Jaké známe PPP?

- Mentální anorexie (F50.0)
- Mentální bulimie (F50.2)
- Přejídání spojené s jinými psychickými poruchami (F50.4)
- Zvracení spojené s jinými psychickými poruchami (F50.5)

Jsou PPP „moderní“ nemocí?

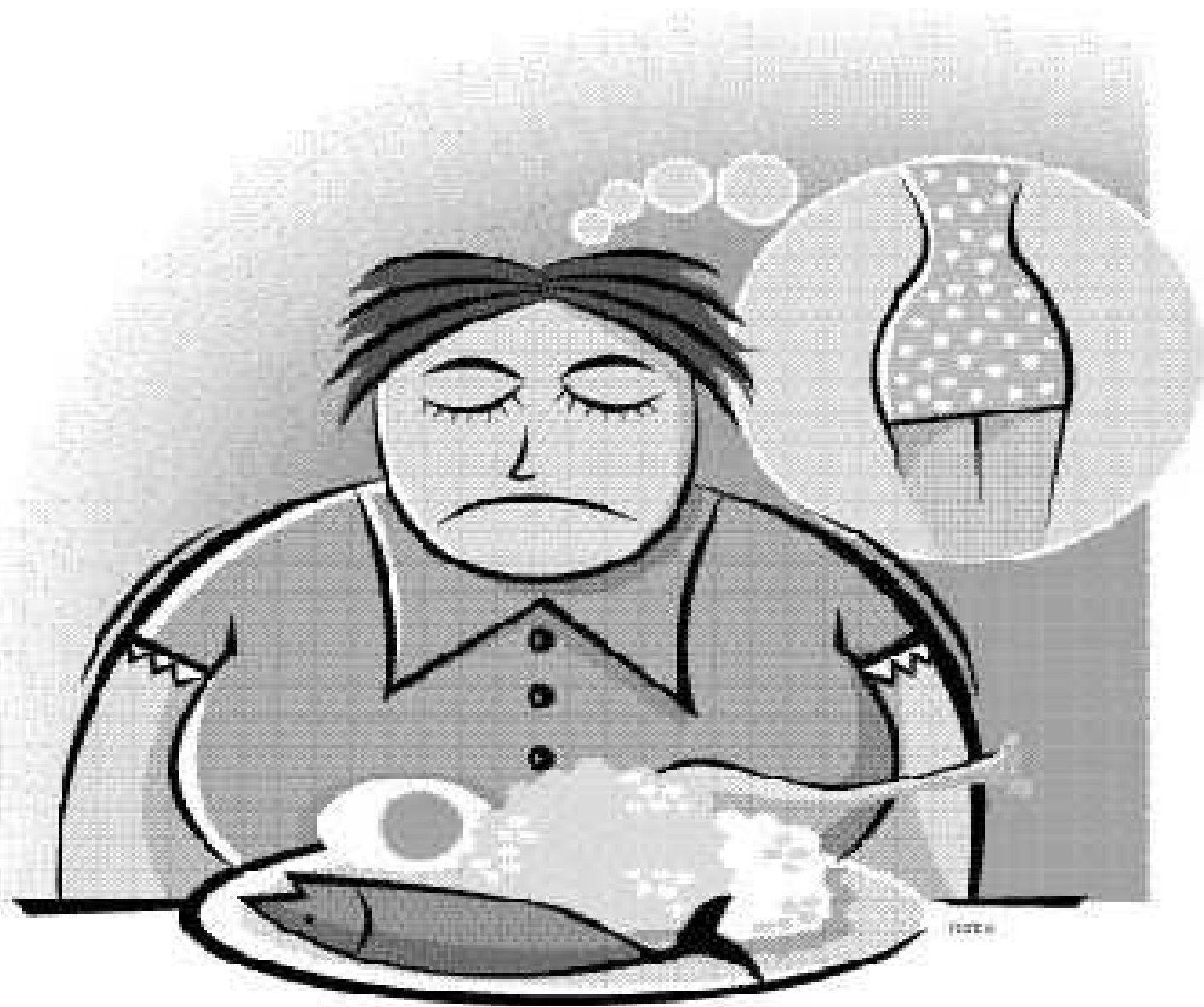
- Anorexia = nechutenství, odmítání potravy
- Odmítání jídla je známo odnepaměti
- „Svaté ženy“, „zázračné panny“ ve středověku (zdánlivě žily bez příjmu potravy)
- v 17. století je poprvé popsána MA
- nemoc se nazývala „blednička“ - nemoc postihovala mladé dámy z lepší společnosti

Jsou PPP moderní nemocí?

- na poč. 20. stol. považována za poškození podvěsku mozkového (tzv. Simondsova kachexie) - poněvadž při pitvě byly někdy nalézány změny na hypofýze. Dnes je ale spíše hodnotíme jako sekundární.
- pod vlivem psychoanalýzy ve 40. letech 20. století zařazena mezi duševní poruchy

Jsou PPP moderní nemocí?

- Dějiny přejídání jsou stejně dlouhé jako dějiny hladovění
- V 18. století se popisuje několik druhů bulimií
- V současné podobě se diagnostikuje od roku 1979



Obecné poznámky

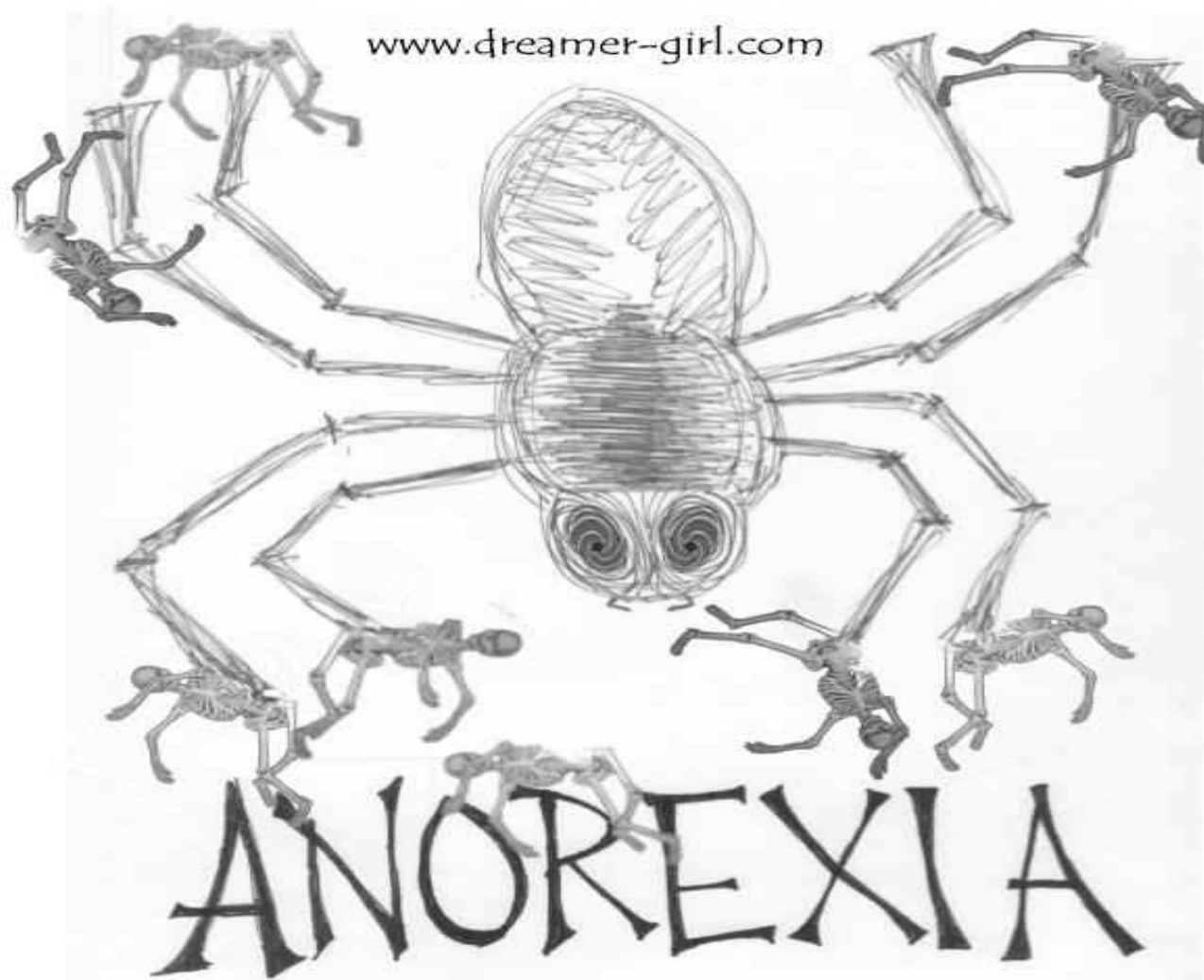
- mnoho případů klinicky nerozpoznáno:
 - odhaduje se, že praktickými lékaři je odhaleno
 - 12% pacientů trpících mentální bulimií
 - 45% pacientů trpících mentální anorexií
- společné znaky:
 - strach z tloušťky
 - nadměrná pozornost věnovaná vlastnímu vzhledu a tělesné hmotnosti

Mentální anorexie

Charakteristika

- porucha charakterizovaná zejména úmyslným snižováním tělesné hmotnosti

Mentální anorexie



Epidemiologie

- incidence vzrůstá, ale mnoho pacientů zůstává neevidováno
- prevalence:
 - až 1% adolescentních dívek
 - pacienti mužského pohlaví tvoří méně než 10% všech případů
- prevalence výskytu některého z příznaků anorexie (tedy ne plného syndromu) je až 5% (v populaci dospívajících dívek)

Etiologie

- mnoho hypotéz (endokrinologické, stresové, psychoanalytické, psychodynamické, systemické aj.)
- kontrolovanými studiami zatím nepotvrzena obecná platnosť žádné z nich

- **Biologické rizikové faktory (některé vybrané):**
 - ženské pohlaví – jeden z nejvýznamnějších rizikových faktorů (u této poruchy ale hraje především roli postavení ženy ve společnosti a nikoli primárně biologické pohlaví)
 - distribuce tělesného tuku: vyšší riziko u žen s těl. tukem uloženým nejvíce na bocích a hýždích
 - genetické studie v rodinách ukazují na vztah mezi poruchami příjmu potravy a poruchami nálady
- **sociální, kulturní a rodinné faktory:**
 - sociální tlak na udržení štíhlosti (sílí od pol. 20. stol.)
 - časté jsou napjaté rodinné vztahy, hyperprotektivní a dominantní matka, pasivní, emočně vzdálený otec
- **psychologické faktory:**
 - osobnost často zvýšeně neurotická, introvertní, úzkostná
 - častá vnitřní nejistota, extrémní perfekcionismus, zaměření na výkon.

Diagnóza

Diagnostická kritéria dle MKN-10 pro F50.0:

1. **tělesná hmotnost** udržovaná nejméně 15% pod předpokládanou úrovní (snížena nebo nikdy nedosažena) nebo BMI 17,5 a nižší, u prepubertálních chybí očekávaný nárůst hmotnosti
2. snížení hmotnosti si **způsobuje pacient sám** tím, že se vyhýbá „jídlům, po kterých se tloustne“, a že užívá jeden nebo několik z následujících prostředků:
 - vyprovokované zvracení
 - užívání laxativ, anorektik, diuretik, thyreoidálních preparátů, vynechávání léčby inzulínem u diabetiků
 - nadměrné cvičení

3. přetrvává **strach z tloušťky** a zkreslená představa o vlastním těle jako neodbytná, vtíravá obava z dalšího tloustnutí, která vede jedince ke stanovení si velmi nízkého hmotnostního prahu (optimální nebo cílové váhy)
4. rozsáhlá **endokrinní porucha**, zahrnující hypothalamo-hypofýzo-gonádovou osu, projevující se u žen jako amenorhea (výjimkou je děložní krvácení při užívání hormonální léčby – HAK), u mužů jako ztráta sexuálního zájmu či potence, mohou se také vyskytnout zvýšené hladiny růstového hormonu, zvýšené hladiny kortizolu, změny periferního metabolismu thyreoidního hormonu a odchylky ve vylučování inzulínu
5. opoždění či **vymizení pubertálních projevů**, je-li začátek onemocnění před pubertou

- v DSM-IV se rozlišují 2 základních typy:
 - restriktivní (především restrikce potravy)
 - purgativní (přijímaná potrava je záměrně vyzvracena)
- **diferenciální diagnóza:**
 - somatické choroby (musí být primárně vyloučeny):
 - nádorová onemocnění, tuberkulóza, hypothalamická porucha, endokrinopatie aj..
 - psychické choroby:
 - depresivní a psychotické poruchy, toxikománie aj..

Klinické souvislosti

- počátek obvykle mezi 13 a 20 lety
- pomalý a nenápadný rozvoj
- zpočátku často období stupňujících se diet, zájem o „zdravou výživu“.

Somatické komplikace

- Mentální anorexie má ze své podstaty nejvíce somatických komplikací ze všech psychiatrických diagnóz a také má nejvyšší mortalitu

- spojené s úbytkem hmotnosti: kachexie, snížená tolerance chladu, hypotermie, hypoproteinémie
- kardiovaskulární: 80% pacientů: bradykardie, hypotenze, arytmie, riziko náhlé srdeční smrti, snížená velikost srdce, poruchy funkce mitrální chlopně aj..
- metabolické: 60% pacientů: hypokalémie, hyponatrémie, hypochlorémie, metabolická alkalóza, hypofosfatémie (při rychlé realimentaci), hypomagnezémie, otoky
- gastrointestinální: zhoršení motility GIT, zácpa, reverzibilní steatóza jater, pankreatitida (při zvracení)

- kosterní: zpomalení růstu, osteoporóza, osteomalacie
- endokrinní: amenorea, hypogonadismus, snížené hladiny LH a FSH, hypoestrinismus, hyperkortizolémie, zvýšení hladiny STH, snížení hladiny T3
- hematologické: leukopenie, anémie
- neurologické: svalová slabost, periferní neuropatie
- dermatologické: lanugo, xerodermie, šupinatá kůže, karotenodermie

Průběh a prognóza

- průběh variabilní:
 - jediná epizoda s úplnou remisí
 - dlouhodobý chronický průběh
 - epizody opakující se mnoho let
- přibližně pětina pacientů se zcela uzdraví
- u 10-20% pacientů postupné zhoršování
- mortalita kolem 15%
- často přetrvávají abnormální stravovací návyky i přes normalizaci hmotnosti a menstruačních funkcí
- u některých pacientů se vyvine mentální bulimie

Léčba

- úprava nutričního stavu:
 - léčba iontových a metabolických dysbalancí
 - léčba dehydratace
- zvýšení hmotnosti:
 - pozvolná realimentace
 - přírůstek hmotnosti by se měl pohybovat mezi 0,5-1 kg/týden

- **Optimální je kombinace:**

- edukace
- režimového přístupu
- individuální a skupinové psychoterapie
- rodinné psychoterapie
- psychofarmakoterapie: SSRI (fluoxetin - prevence relapsu?), ale neexistuje „lék na MA“!. Léčíme komorbidní symptomy (např.. depresi, obsedantní příznaky aj..)
- rehabilitace

- **hospitalizace doporučena u pacientů s:**
 - tělesnou hmotností více než 20% pod očekávanou hmotností vzhledem k výšce
 - rychlým váhovým úbytkem
 - těžkou depresí
 - selháním ambulantní léčby

Mentální bulimie

Charakteristika

- opakující se záchvaty přejídání, spojené s přehnanou kontrolou tělesné hmotnosti, doprovázené pocitem ztráty kontroly nad příjmem potravy

Epidemiologie

- 1-3% mladých žen
- 0,1-0,4% pacientů tvoří muži

Etiologie

- **biologické faktory:**
 - uvažovalo se např.. o zvýšené hladině endorfinů, epi paroxyzmy v oblasti hypothalamu aj., nic není jednoznačně potvrzeno
- **sociální, kulturní a rodinné faktory:**
 - sociální tlak na štíhlost
- **psychologické faktory:**
 - nezdrženlivost, psychastenie, hysteroidní struktura osobnosti
 - pacienti více extrovertovaní a impulsivní než pacienti s anorexií

Diagnóza

Diagnostická kritéria dle MKN-10 pro F50.2:

1. opakované **epizody přejídání** (nejméně dvakrát týdně po dobu 3 měsíců), při nichž je v krátké době konzumováno velké množství jídla
2. neustálé zabývání se jídlem a silná, neodolatelná **touha po jídle** (žádostivost)

3. snaha **potlačit „výkrmný“ účinek** jídla jedním nebo více z následujících způsobů:

- vyprovokované zvracení
- zneužívání projímadel, anorektik, thyreoidálních preparátů nebo diuretik, vynechávání léčby inzulínem u diabetiků
- střídavá období hladovění

4. pocit přílišné tloušťky spojený s neodbytnou **obavou z tloustnutí** (pacient usiluje o nižší než premorbidní a často přiměřenou hmotnost, často je v anamnéze epizoda anorexie nebo intenzivnějšího omezování se v jídle

- v DSM-IV rozlišení 2 základních typů:
 - purgativní (zvrací)
 - nepurgativní (nezvrací)
- diferenciální diagnóza oproti mentální anorexii:
 - nepřítomnost závažnějšího úbytku tělesné hmotnosti u mentální bulimie
 - nepřítomnost trvalé amenorhey u mentální bulimie
- častá komorbidita:
 - závislost na alkoholu (impulzivní chování)
 - hraniční poruše osobnosti

- **diferenciální diagnóza:**

- somatické choroby:

- primární porucha horního GIT vedoucí ke zvracení

- neurologické poruchy:

- Klein-Levinův syndrom (nadměrná spavost a přejídání)

- Prader-Williho syndrom (zvýšená chuť k jídlu, obezita, mentální retardace, hypotonie, hypogenitalismus)

- poškození ventromediálního hypothalamu

- psychické poruchy:

- obsedantní a depresivní poruchy, mánie, oligofrenie aj.

Klinické souvislosti

- počátek mezi 16 a 25 lety (tedy později než u anorexie)
- pomalý a nenápadný rozvoj
- epizody mohou být evokovány stresem, někdy mohou být plánované
- příjem potravin s vysokou kalorickou hodnotou (pečivo, sladkosti), konzumované rychle a v tajnosti

Somatické komplikace

- iontová dysbalance: hypokalémie, hypochlorémie
- kardiovaskulární: arytmie, náhlá srdeční smrt (!)
- renální: chronické renální selhání při nadužívání diuretik, močové infekce
- neurologické: tetanie, epileptické paroxysmy, změny EEG
- gastrointestinální: esofagitida, pankreatitida zduření parotických slinných žláz (se zvýšením amylázy v séru)
- poškození chrupu (kyselými žaludečními šťávami)

Průběh a prognóza

- průběh variabilní:
 - jediná epizoda s úplnou remisí
 - dlouhodobý chronický průběh
 - epizody opakující se mnoho let
- průběh choroby je dlouhodobý, abnormální stravovací návyky přetrvávají často několik let, avšak vyjádřeny s různou intenzitou
- o chronicitě se hovoří při trvání choroby více než 10-15 let
- dlouhodobě příznivější průběh než anorexie, většina pacientů se uzdraví, mortalita není zvýšena

Léčba

- lepší nosognose, pacienti si častěji sami přejí uzdravení
- chybí kachexie, tedy není nutnost zvyšování hmotnosti
- obvykle ambulantní:
 - psychoterapie – např. kognitivně-behaviorální terapie (popsané postupy pro MB)
 - psychofarmakoterapie – antibulimický účinek antidepresiv (především fluoxetinu ze skupiny SSRI - nutnost vyšších dávek pro die)

Atypické a
nespecifické poruchy
příjmu potravy

- forma, kdy pacienti nesplňují všechny příznaky (resp. subklinická forma):
 - chybí jeden nebo více základních příznaků poruchy
 - vykazují však téměř typický klinický obraz
- častý rozvoj kompletních příznaků choroby
- Atypická mentální anorexie F50.1
- Atypická mentální bulimie F50.3

Jiné poruchy příjmu potravy

- pika (=požívání nestravitelných předmětů)
neorganického původu v dospělém věku
- psychogenní ztráta chuti k jídlu