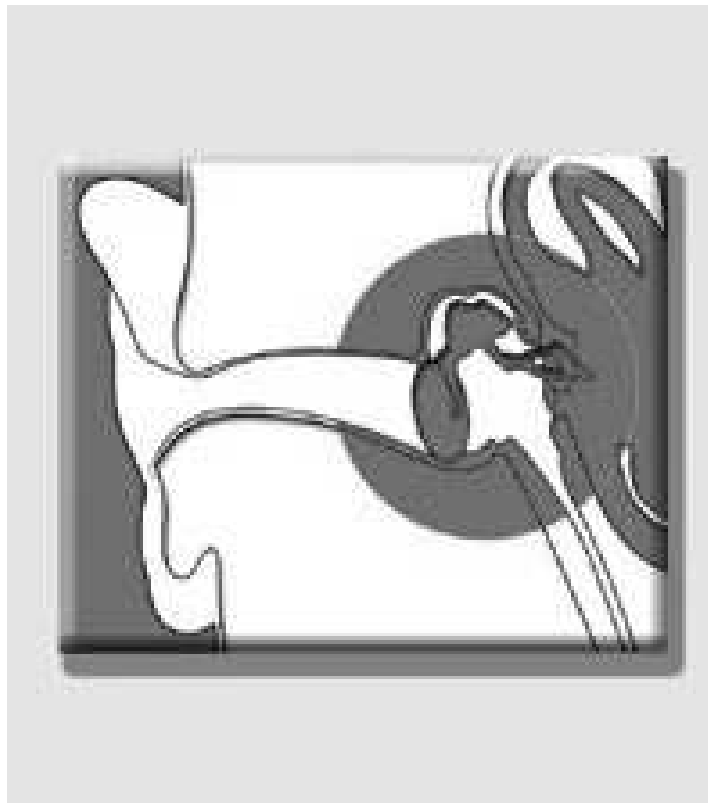


Přednášky z lékařské biofyziky

Masarykova univerzita v Brně



**Úvod do
biofyziky
receptorů**

**Biofyzika
sluchového
analyzátoru**

Biofyzika vnímání

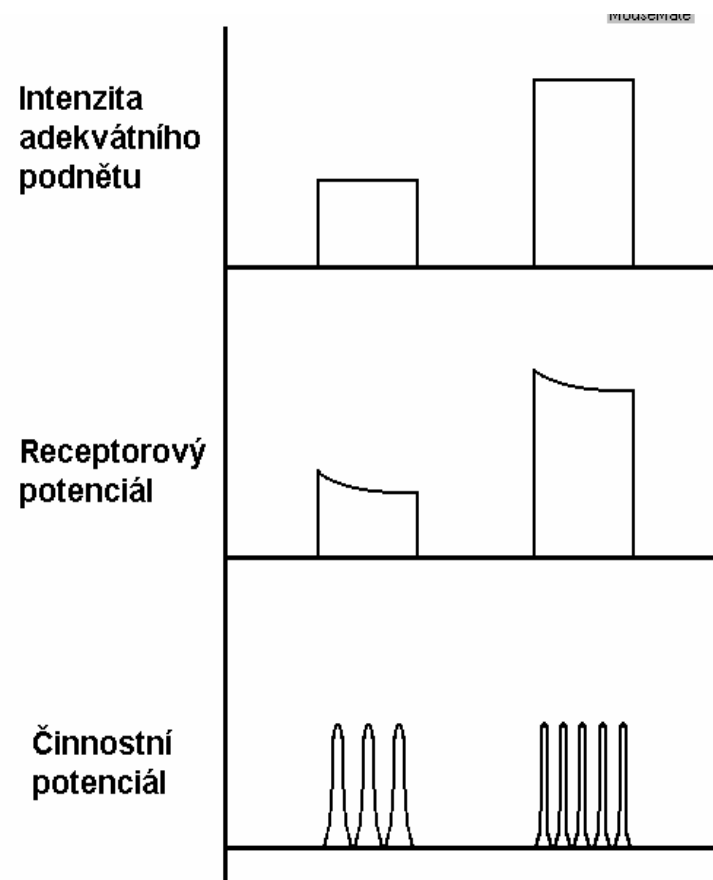
- **Obecná charakteristika smyslového vnímání**
 - **Smyslové vnímání** - příjem a uvědomování si informací z vnějšího i vnitřního prostředí. **Zrak, sluch, čich, chuť a hmat**
 - Z nitra organismu: informace o **poloze, aktivním i pasivním pohybu** (vestibulární aparát, nervová zakončení v muskuloskeletálním systému), **změnách složení vnitřního prostředí a bolest**. Komplexní pocity: **hlad, žízeň, únava aj.**

Rozdělení receptorů

- a) Podle druhu působící energie:
 - **mechanoreceptory**
 - **termoreceptory**
 - **chemoreceptory**
 - **fotoreceptory**
- **adekvátními a neadekvátní podněty**
- b) Podle složitosti:
 - **volná nervová zakončení (bolest)**
 - **smyslová tělíska (senzitivní nervové vlákno + vazivový obal)**
 - **smyslové buňky (součásti smyslových orgánů)**
- - **specifita**
- **nespecifické: receptory bolesti - reagují na různé podněty.**
- c) Dle místa vzniku podnětů a způsobu jejich zachycení:
 - **telereceptory** (zrak, sluch, čich),
 - **exteroreceptory** (z povrchu organismu - kožní čítí, chuť),
 - **proprioreceptory**, ve svalech, šlachách a kloubech - informují o poloze i pohybu těla,
 - **interoreceptory** - ve vnitřních orgánech
- Biofyzika považuje receptory především za měniče energie.

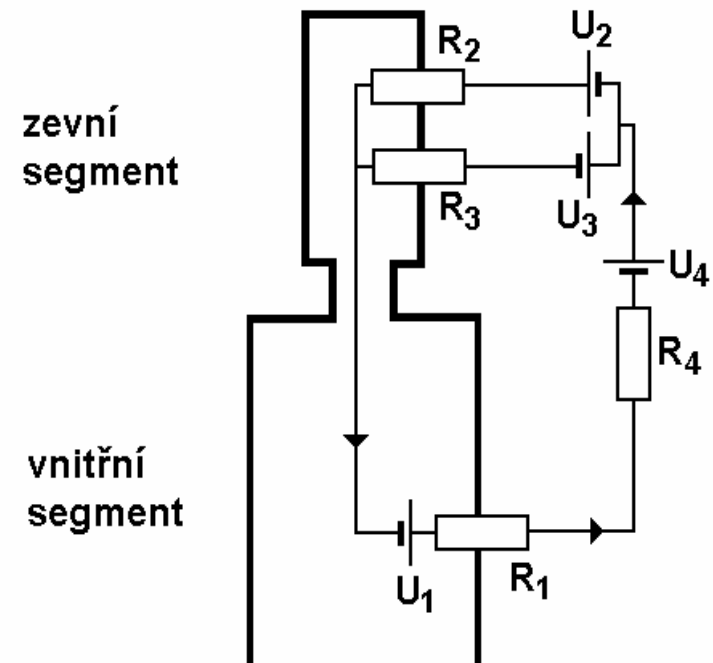
Převodní funkce receptorů

- Primární odpověď smyslové buňky na podnět: **receptorový potenciál** (budivý, generátorový) **proud** úměrný intenzitě podnětu. Receptorový potenciál spouští **činnostní potenciál**. Amplitudová modulace receptorového potenciálu se mění ve frekvenčně modulované akční napětí. **Vyšší intenzita podnětu (receptorového potenciálu) vyvolává četnější činnostní potenciály.**



Smyslová buňka

- **Typická smyslová buňka má dva segmenty:**
- **Vnější** odpovídá adekvátnímu podnětu (mikrovláčky, cíle, mikrotubulární nebo lamelární struktury).
- **Vnitřní** (mitochondrie)
- **Elektrické pochody v receptorové buňce:**
- Zdroj napětí je v membráně vnitřního segmentu - **difuzní potenciál K^+** (velikost U_1 , rezistance R_1 je dána permeabilitou pro příslušné ionty).
- Depolarizace smyslové buňky je způsobena vzrůstem membránové permeability pro kationty ve vnějším segmentu ($R_2, U_2; R_3, U_3$). V průběhu depolarizace tok kationtů směřuje z **vnějšího do vnitřního segmentu**.
- **V podpůrných buňkách jsou** **přídavné zdroje napětí (U_4, R_4).**



Biofyzikální vztah podnětu a počítku

- Intenzita počítku roste s intenzitou podnětu **nelineárně**. Dříve se soudilo, že intenzita počítku je úměrná logaritmu intenzity podnětu (*Weberův-Fechnerův zákon*). Intenzita počítku je I_R a intenzita podnětu I_S , pak:

$$I_R = k_1 \cdot \log I_S.$$

- Dnes vztah vyjadřujeme mocninou (*Stevensův z.*):

$$I_R = k_2 \cdot I_S^a,$$

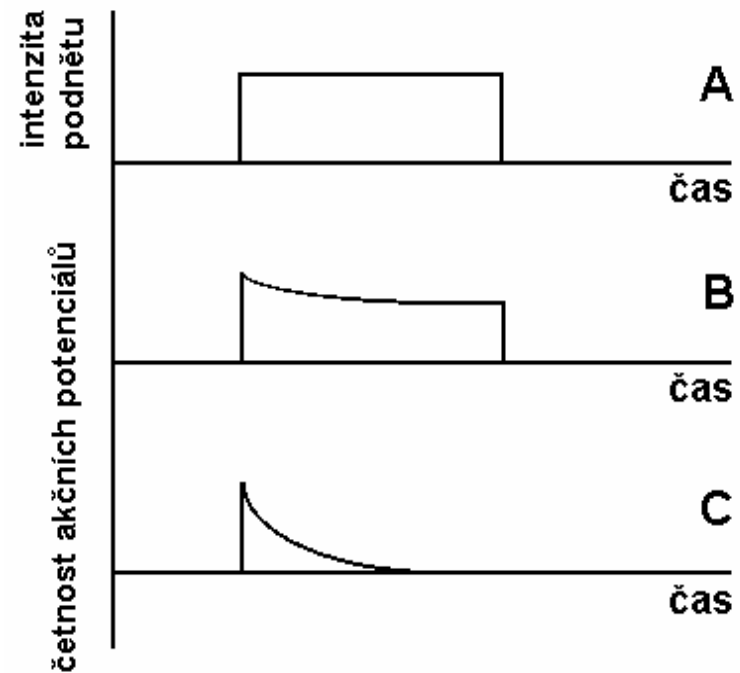
- k_1 a k_2 - konstanty, a exponent specifický pro smyslovou modalitu.
- Vztah počítku k hraničním intenzitám podnětu lépe vyjadřuje zákon mocniny.

Lokalizace počitku

- U zraku, sluchu a čichu spíše lokalizujeme **zdroje** podnětů. Nadřazenost zraku.
- U receptorů kožního cití a interoreceptorů nastává lokalizace počitku zároveň s jeho uvědoměním.
- **„Zákon projekce“**: Podráždíme-li periferní nerv kdekoli na cestě k mozku, promítá se vyvolaný počitek do místa příslušného receptoru.
- **fantomové bolesti**

Adaptace

- Je-li intenzita podnětu déle konstantní, snižuje se u většiny receptorů dráždivost. Tento jev se nazývá **adaptace**. Stupeň adaptace je pro různé receptory různý. U vnímání bolesti - ochranný mechanismus.



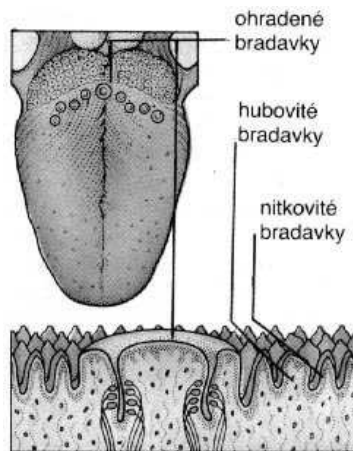
Průběh adaptace

A - podnět,

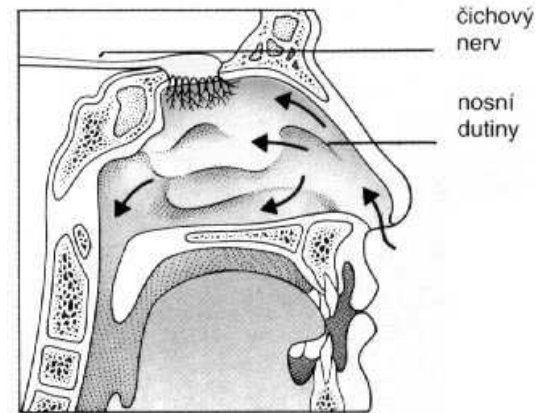
B - receptor s pomalou adaptací,

C - receptor s rychlou adaptací

Biofyzika vnímání chemických podnětů



•Chuť



•Čich

SAMOSTUDIUM!!!!

(málo času na přednášky)

Biofyzika vnímání zvuku

- **Fyzikální vlastnosti zvuku:**
- **Zvuk** - mechanické kmity pružného prostředí, $f = 16$ až $20\ 000$ Hz.
- Pružným prostředím se šíří jako **kmity částic kolem rovnovážných poloh**. V **plynu a kapalině** se šíří jako **vlnění podélné** (střídavé zhušťování a zředování částic), v **pevných látkách** i jako **vlnění příčné**.
- Rychlost šíření - **fázová rychlost (c)** závisí na fyzikálních vlastnostech prostředí, **především na pružnosti a teplotě**.
- Součin $\rho \cdot c$, kde ρ je hustota prostředí, je **akustický vlnový odpor (akustická impedance)**. Poměr akustických impedancí dvou prostředí určuje velikost odrazu při dopadu zvukové vlny na jejich rozhraní.
- **Zvuk: jednoduchý (čistý) nebo složený**. Složené zvuky: **hudební** (periodický charakter) a **nehudební** - hluk, šum (neperiodický charakter).

Hlavní znaky zvuku: **výška, barva a síla**

- **Výška** je určena kmitočtem.
- **Barva** zastoupením harmonických kmitočtů ve spektru.
- **Síla**, přesněji intenzita - množství energie prošlé za 1 s plochou 1 m^2 , kolmou ke směru šíření vlnění. Intenzita zvuku je akustický měrný výkon [$\text{W} \cdot \text{m}^{-2}$].

Hladina intenzity

- Srovnání intenzit dvou zvuků umožňuje veličina zvaná **hladina intenzity**. Vzhledem k velkému rozpětí slyšitelných intenzit (10^{12}) byl zaveden logaritmický poměr s jednotkou bel (B), v praxi decibel (dB). **Hladina intenzity L :**

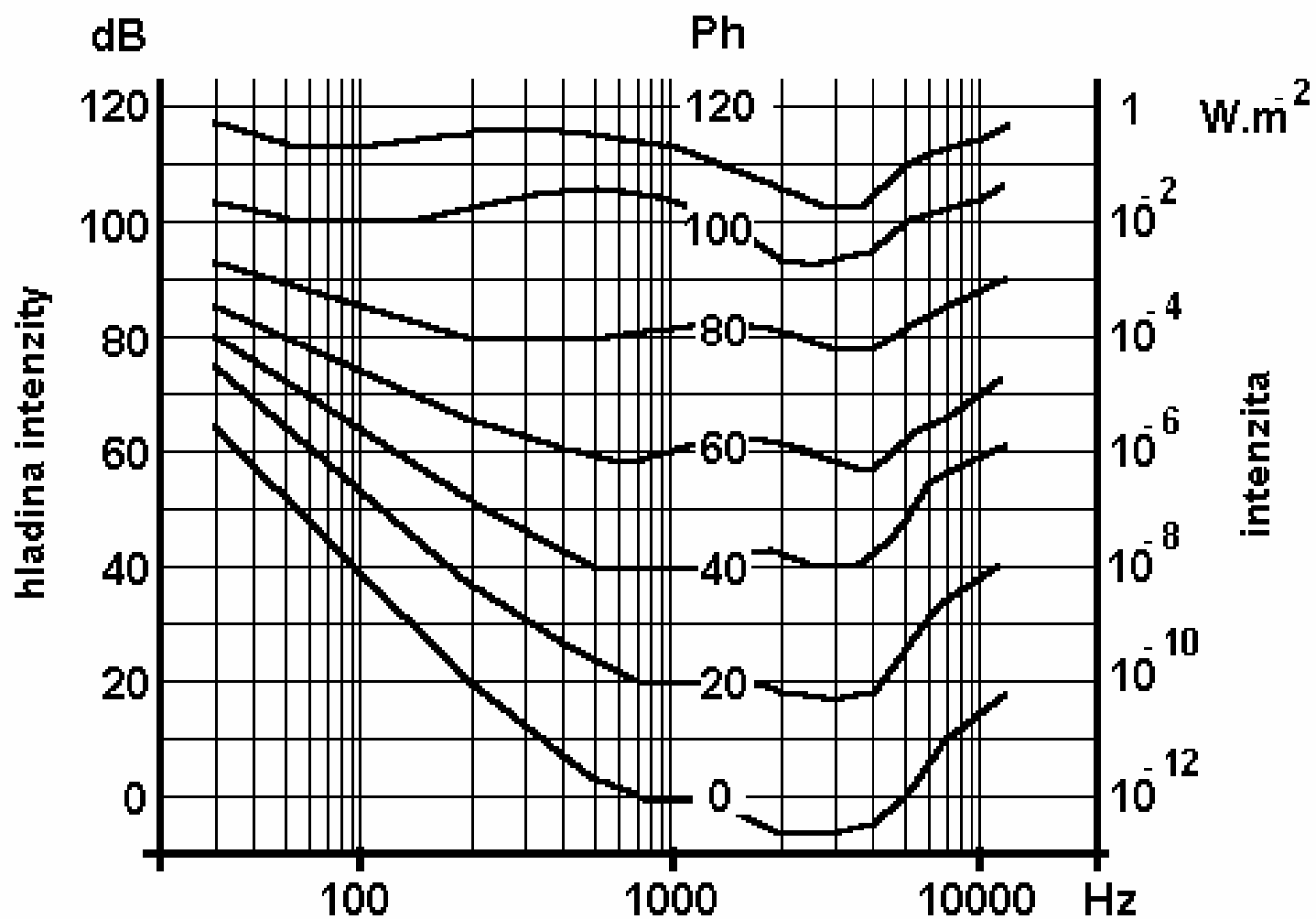
$$L = 10 \cdot \log(I/I_0) \quad [dB]$$

- Referenční intenzita zvuku (prahová intenzita tónu 1 kHz) $I_0 = 10^{-12} \text{ W}\cdot\text{m}^{-2}$ (referenční akustický tlak $p_0 = 2 \cdot 10^{-5} \text{ Pa}$).

Hlasitost, sluchové pole

- **Hlasitost** je subjektivně vnímaná intenzita přibližně úměrná logaritmu intenzity zvukového podnětu. Ucho je **nejcitlivější** pro frekvence 1-5 kHz.
- **Hladinu hlasitosti udáváme ve fónech (Ph)**. 1 fón odpovídá hladině intenzity 1 dB pro referenční tón. Pro jiné tóny se hladina hlasitosti od hladiny intenzity liší.
- **1 Ph je nejmenší rozdíl hlasitosti, který ucho dovede rozlišit.** Pro tón 1 kHz odpovídá zvýšení hlasitosti o 1 Ph zvýšení fyzikální intenzity o 26%.
- **Jednotka hlasitosti: 1 son.** Odpovídá při naslouchání oběma ušima počitku vyvolanému referenčním tónem o 40 dB.
- Spojíme-li v grafu prahové intenzity slyšitelných frekvencí, dostaneme **nulovou izofónu (křivku stejné hlasitosti)**.
- Pro každou frekvenci lze najít intenzitu, při níž pocit zvuku přechází v bolest - **práh bolesti**. Oblast hladin intenzity mezi prahem slyšení a prahem bolesti je **sluchové pole**.

Sluchové pole



Hlasitost některých zvuků



Druh zvuku

Šepot



ticho v lese

normální hovor



pouliční hluk

Sbíječka



tryskový motor

**Hladina hlasitosti
[Ph]**

10 - 20

20 - 30

40 - 60

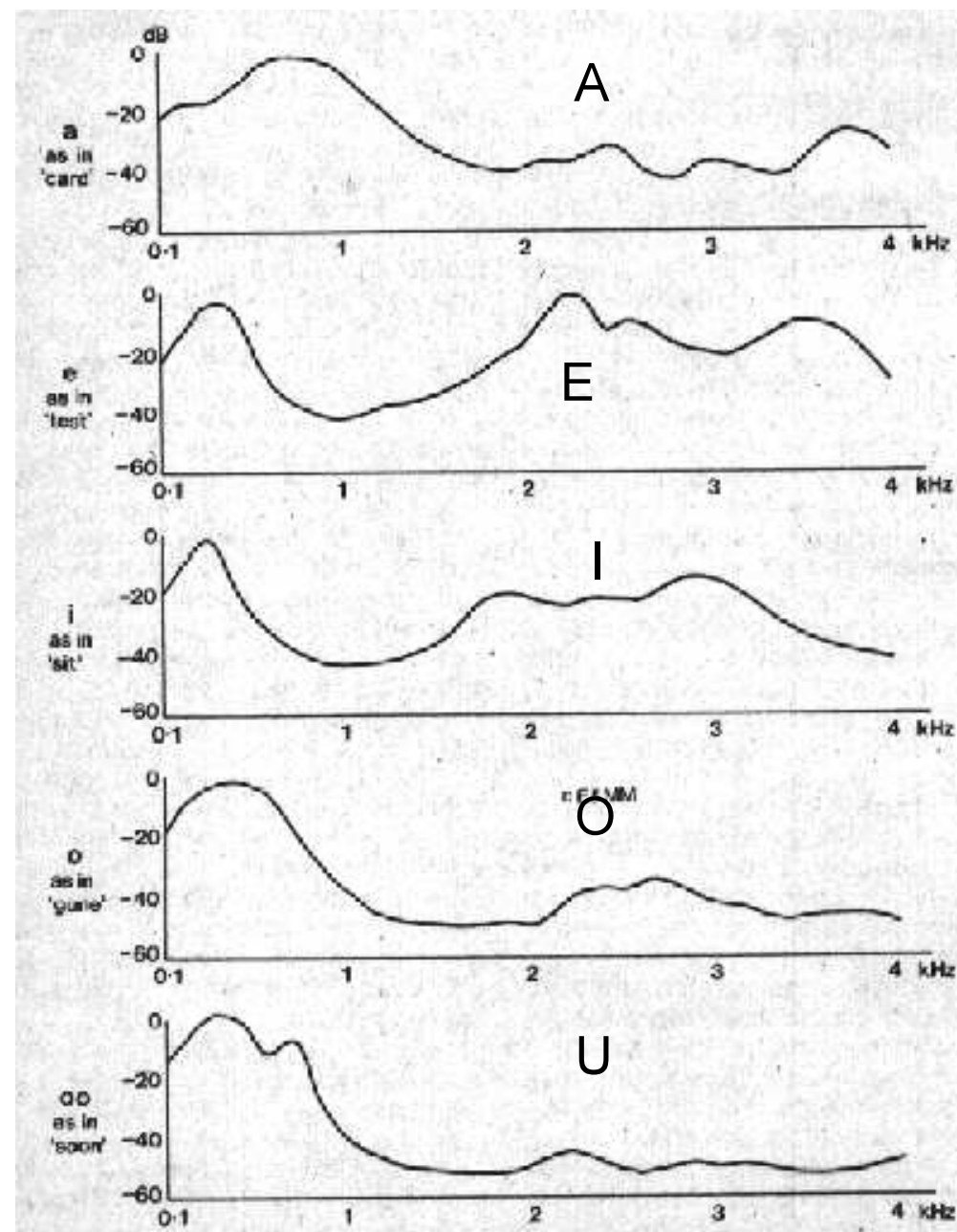
60 - 90

100 - 110

120 - 130

Zvukové spektrum

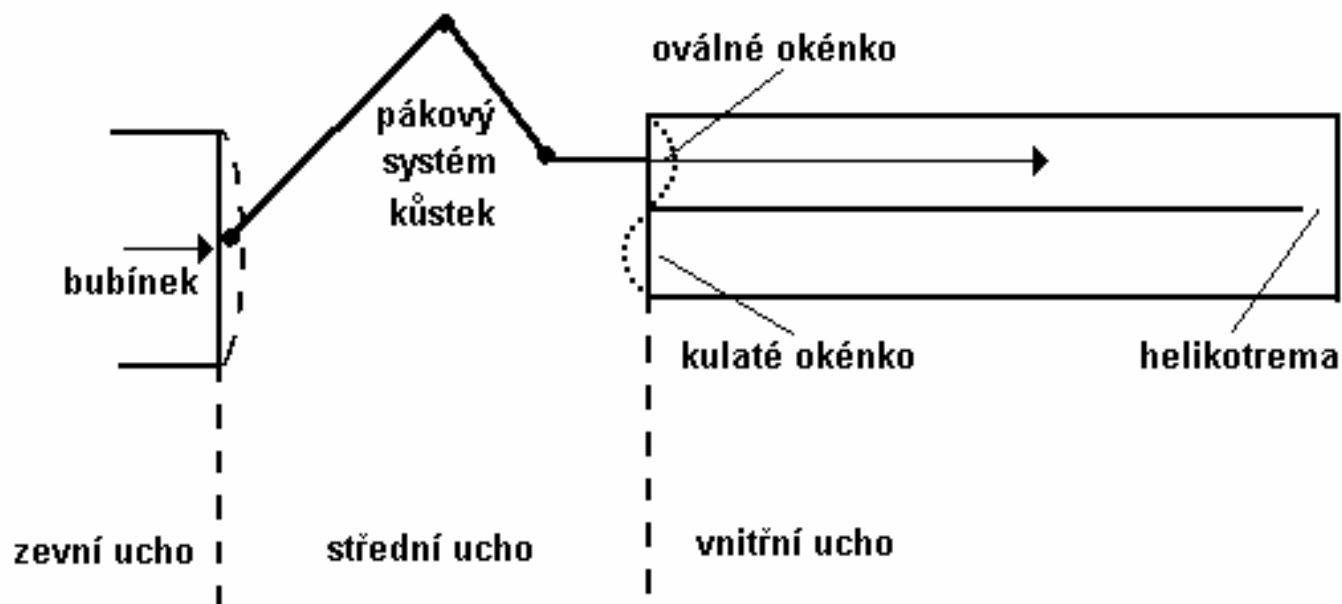
- Analýzou složených zvuků dostáváme frekvenční rozložení amplitud a fází jejich složek - **zvukové spektrum**.
- **U samohlásek: čárové spektrum**. Harmonické frekvence základního tónu tvoří skupiny - **formanty** - pro danou samohlásku charakteristické.
- Souhlásky: neperiodické, mají spojité (šumové) akustické spektrum.



Biofyzikální funkce ucha

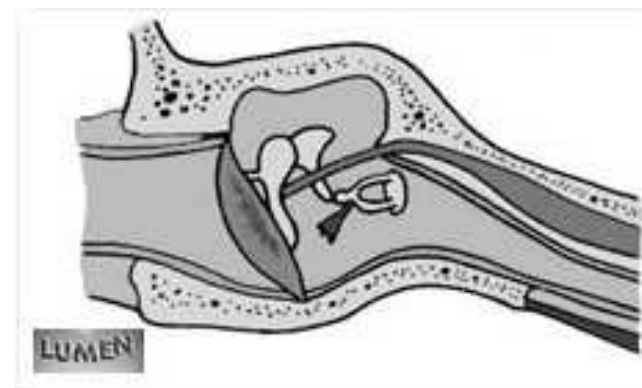
- **Zevní ucho:** boltec a zevní zvukovod. Optimálně slyšitelné zvuky dopadají zepředu pod úhlem asi 15° vzhledem k ose uší. **Zevní zvukovod je rezonátor**, zesiluje kmitočty 2-6 kHz s maximem v pásmu 3-4 kHz, (+12 dB). Uzávěr zvukovodu zhoršuje slyšení o 40 - 60 dB.
- **Střední ucho:** bubínek (asi 60 mm^2) a sluchové kůstky - kladívko, kovadlinka a třmínek. Rukojeť kladívka je přirostlá k bubínku, třmínek k oválnému okénku (3 mm^2). Eustachova trubice vyrovnává tlaky na obou stranách bubínku. **Velký rozdíl akust. impedancí vzduchu** ($3,9 \text{ kPa}\cdot\text{s}\cdot\text{m}^{-1}$) **a tekutiny vnitřního ucha** ($15\,700 \text{ kPa}\cdot\text{s}\cdot\text{m}^{-1}$) **by vedl k velké ztrátě intenzity** (asi 30 dB) - vyrovnáno poměrem ploch a změnou amplitudy a tlaku zvukového vlnění (ve vzduchu velká amplituda a malý tlak, v tekutém prostředí naopak).
- - **Převod akust. vlnění z bubínku na menší plochu oválného okénka** (20x zvýší tlak).
- - **Pákový systém kůstek.** Kladívko a kovadlinka tvoří nerovnoramennou páku (1,3x zvětší sílu). Tzv. **pístový převod.**

Pístový převod akustického vlnění



Ochrana před silnými zvuky:

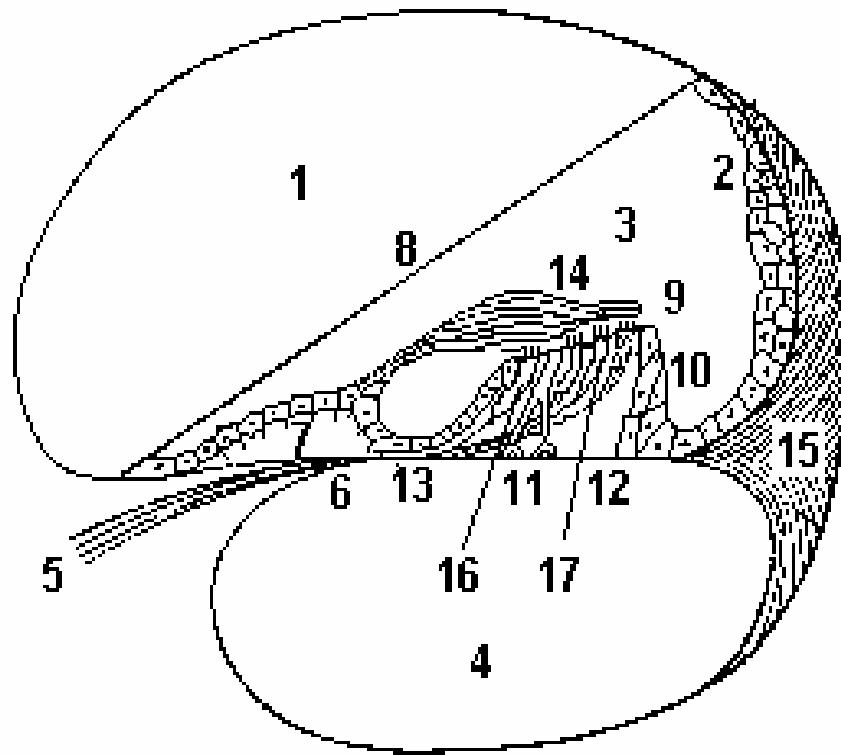
Pružné spojení kůstek a reflexní činnost svalů (*m. stapedius*, *m. tensor tympani*) tlumí silné zvuky až o 15 dB.



Mechanismus recepce akustických signálů

- Vnitřní ucho je uloženo ve skalní kosti jako labyrint, v němž jsou receptory sluchového a vestibulárního analyzátoru.
- Sluchová část labyrintu je tvořena spirálním, asi 35 mm dlouhým kostěným kanálkem - **hlemýžděm - cochleou**. Základnu hlemýždě odděluje od středoušní dutiny přepážka se dvěma okénky.
- Na oválné okénko nasedá třmínek, níže uložené okrouhlé okénko je volné.
- Hlemýžd' je rozdělen na dvě části podélným kostním výběžkem *lamina spiralis* a pružnou *membrana basilaris*. *L. spiralis* je nejširší při bázi hlemýždě, kde je *memb. basilaris* nejužší, asi 0,04 mm (0,5 mm při vrcholu hlemýždě). Zde je v bazilární membráně **helikotrema**, spojující prostor nad (*scala vestibuli*) a pod bazilární membránou (*scala tympani*).

Příčný řez hlemýžděm

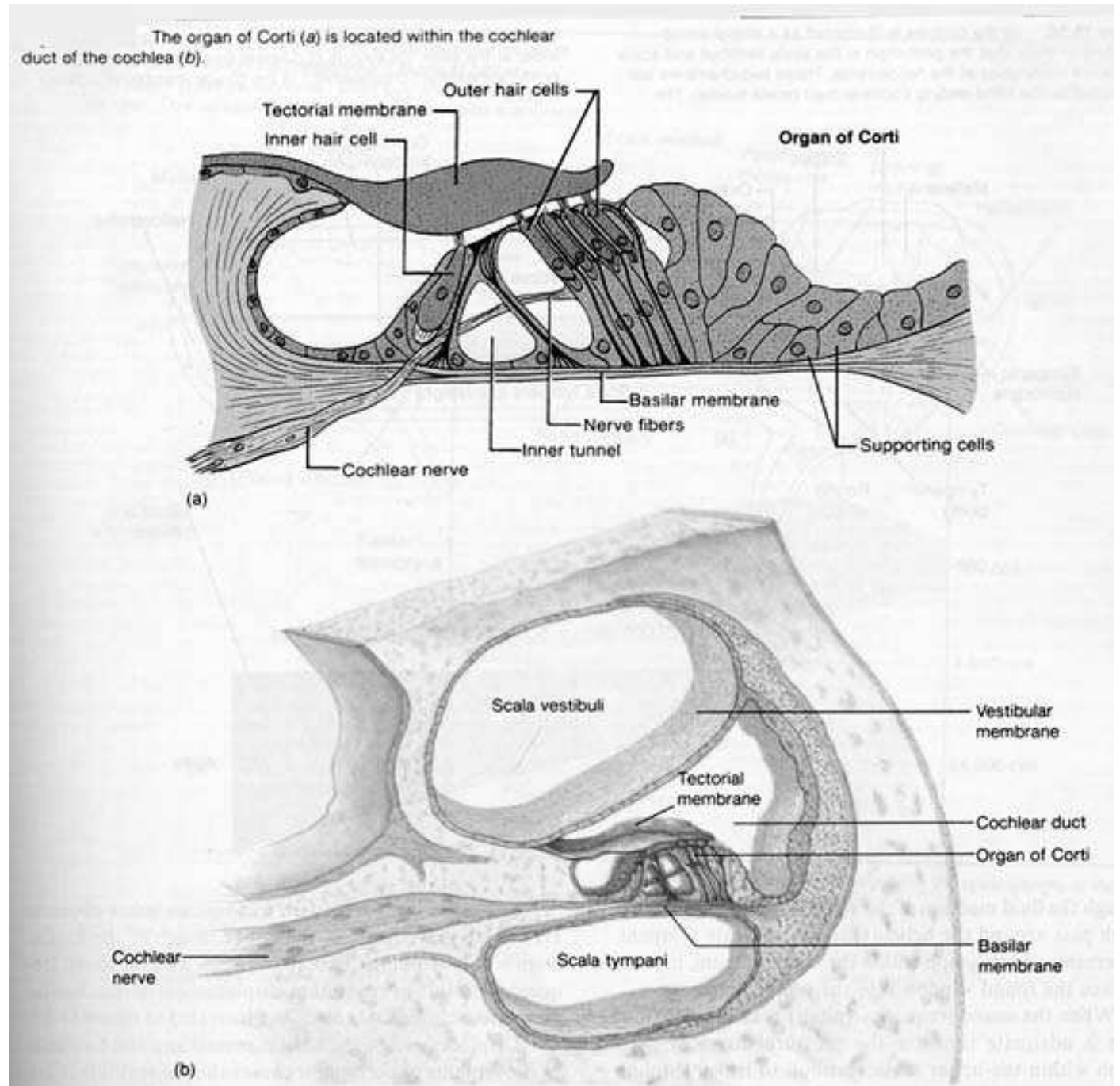


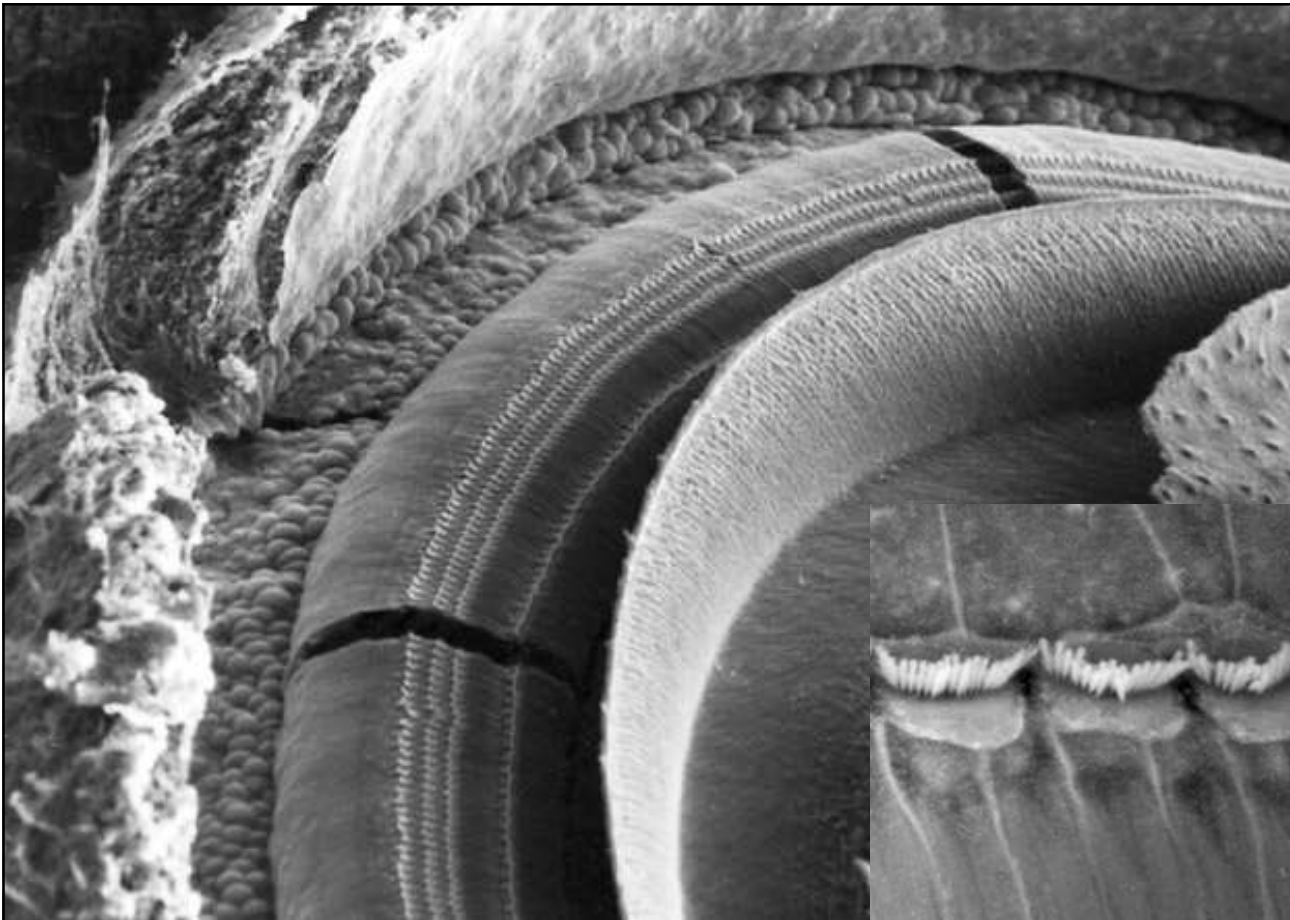
- 1 - scala vestibuli
- 2 - stria vascularis
- 3 - ductus cochlearis
- 4 - scala tympani
- 5 - nervová vlákna
- 6 - lamina spiralis
- 7 - limbus spiralis
- 8 - membrana Reissneri
- 9 - membrana reticularis
- 10 - Hensenovy buňky
- 11 - Cortiho pilíř
- 12 - bazilární membrána
- 13 - okrajové buňky

- 14 - tectoriální membrána
- 15 - ligamentum spirale
- 16 - vnitřní vláskové buňky
- 17 - vnější vláskové buňky

Cortiho orgán

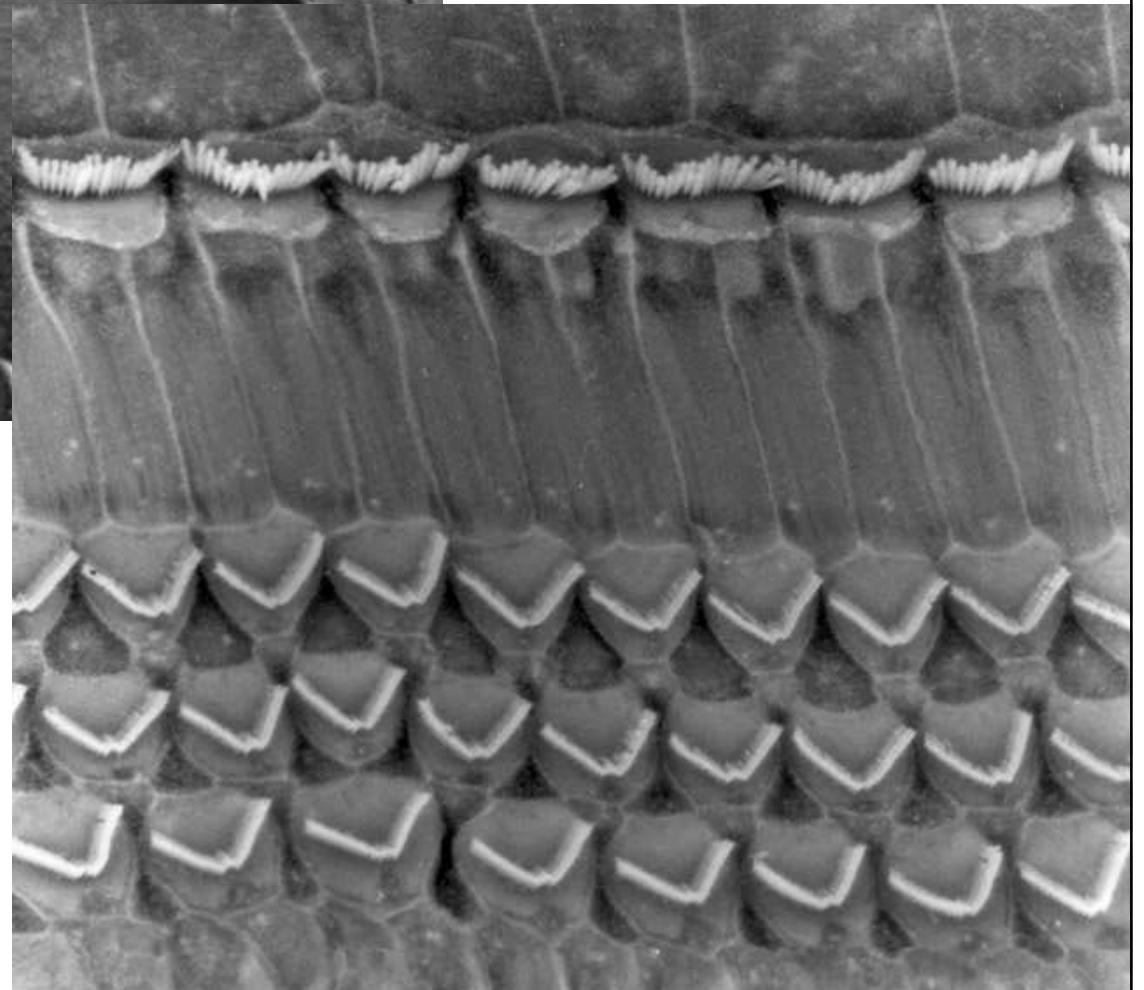
•<http://www.sfu.ca/~sanders/l33098/Ear.f/corti.html>





[www.sickkids.on.ca/
auditorysciencelab/](http://www.sickkids.on.ca/auditorysciencelab/)

[pictures1.asp.](#)



Cortiho orgán

- **perilymfa** - iontové složení jako likvor, bílkovin 2x více.
- **endolymfa** - obsah bílkovin jako likvor, avšak jen 1/10 iontů Na^+ a 30x víc iontů K^+ - připomíná intracelulární tekutinu.
- **Cortiho orgán: obkladné, nosné a smyslové buňky.**
- Smyslové buňky C. orgánu: **buňky vláskové (vnitřní a vnější)**. V hlemýždi je asi 4000 vnitřních a 20 000 zevních vláskových buněk.
- **Smyslové vlásky - stereocilie - deformuje tektoriální membrána.**
- Ohnutí vlásků k *lamina spiralis* vede k depolarizaci, ohnutí vlásků ke *stria vascularis* způsobuje hyperpolarizaci.
- Od vnitřních buněk vychází asi 95% neuronů (20 axonů od jedné buňky), od zevních buněk asi 5% neuronů - nervová zakončení 10ti zevních buněk se spojují v 1 axon. Nervových vláken vychází z hlemýždě asi 25 - 30 tis.

Mechanismus vnímání zvuku

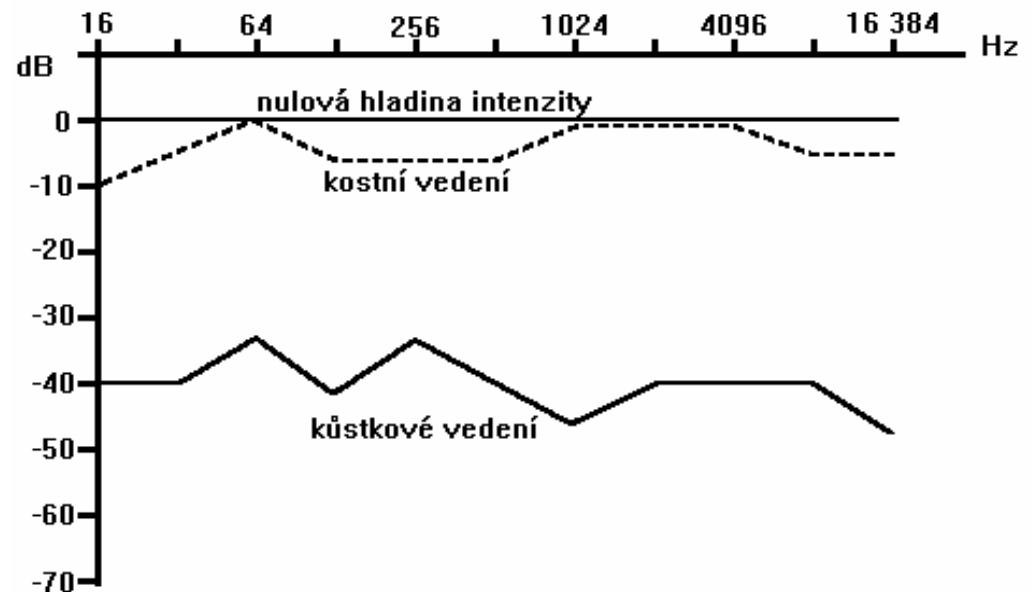
- **Békésyho teorie postupující vlny.** Zvuk rozkmitá bazilární membránu a oblast maxima rozkmitu se posouvá s kmitočtem od vrcholu hlemýžďe k bázi.
- ***Helmholtzova* představa**
- Předpoklad: smyslové buňky jsou **citlivé na změnu rychlosti výchylky** tektoriální membrány.
- Receptory v hlemýždi asi provádějí hrubou frekvenční analýzu, další zpracování přísluší sluchovým centrům.
- **Zvuk přichází k receptorům trojím způsobem:**
Vedením kůstkovým, vedením kostním (práh asi o 40 dB vyšší) a **vedením vzduchovým** (kruhovým okénkem - málo).

Elektrické jevy spojené s recepcí zvuku

- Perilymfa a endolymfa se liší v obsahu K^+ a Na^+ . Endolymfa se obsahem K^+ blíží intersticiu. Mezi endolymfou a perilymfou je klidový potenciálový rozdíl **+ 80 mV - endokochleární potenciál**.
- Velké vláskové buňky C. orgánu mají proti perilymfě záporný potenciál -80 mV. **Potenciálový rozdíl mezi endolymfou a vláskovými buňkami je asi 160 mV.**
- Podráždění C. orgánu budí **kochleární mikrofonní potenciál**, snímatelný z hlemýždě. Při vyšších frekvencích se maximum mikrofonního potenciálu posouvá k bázi hlemýždě, v souladu s teorií postupující vlny. C. orgán není jen měnič energie, ale spíše biologický **zesilovač**.
- **Negativní sumační potenciál** je způsoben podrážděním vnitřních vláskových buněk Cortiho orgánu.

Metody vyšetření poruch slyšení

- **Audiometrie** - vyšetření prahu slyšení v rozsahu slyšitelných frekvencí **audiometrem**. Nejčastěji vynášíme rozdíly hlasitosti v dB oproti normě a normální nález má tvar přímky rovnoběžné s osou X, která je v grafu vyznačena při hodnotě 0 dB. Oslabení sluchu se projeví odchylkou směrem k záporným hodnotám hladiny intenzity.
- **Možné i vyšetřování kostního vedení zvuku.**



Nález:

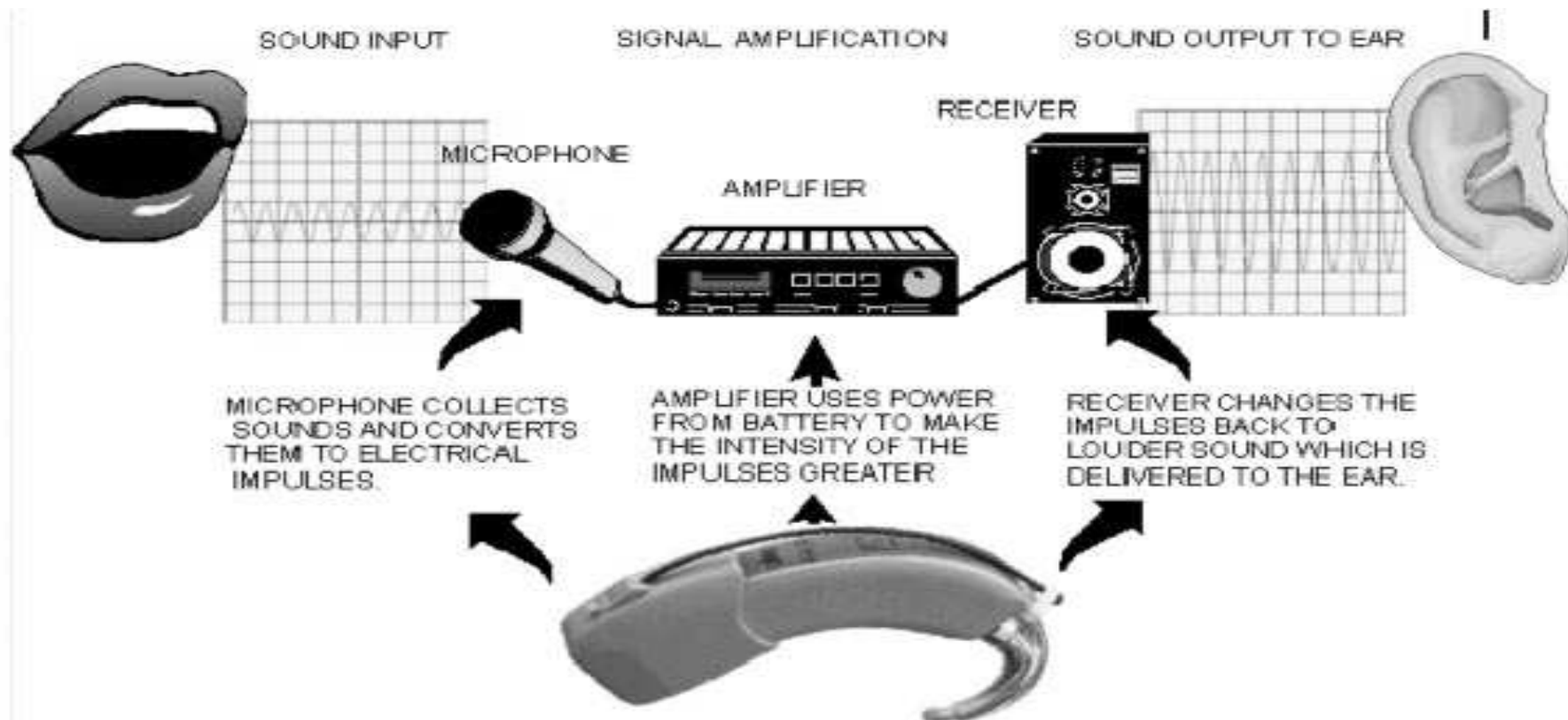
Kostní vedení v normě, kůstkové zhoršeno

Dva typy sluchových poruch

- **Porucha vedení zvuku** - příčinou bývá ucpání zvukovodu, ztuhnutí bubínku nebo snížení pohyblivosti kůstek po zánětu. Nevede k úplné hluchotě - část energie proniká do vnitřního ucha kostmi. **Audiogram pro kůstkové vedení je v celém rozsahu frekvencí snížen, kostní vedení je neporušeno.**
- **Porucha vnímání nebo nervového vedení.** Bývá zpočátku omezena na frekvence okolo 4000 Hz. Vliv dlouhého působení hluku. Postižení vnímají zvuk zkresleně. Audiogram prokáže snížení vnímání ve zmíněné frekvenční oblasti, sníženo i kostní vedení. **S věkem se prohlubuje.**

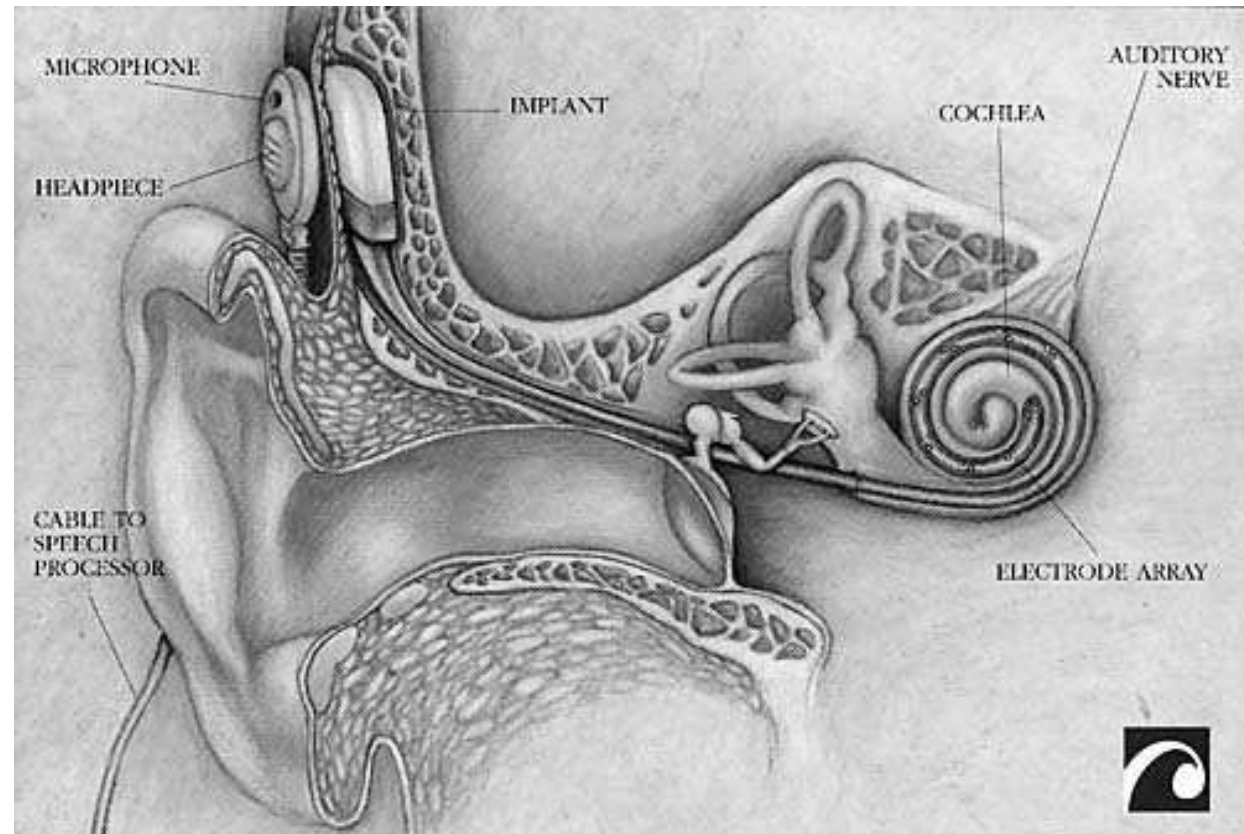
Korekce poruch slyšení

- **Sluchadla:** mikrofon, zesilovač, zdroj energie a vhodný reprodukční systém. Ten mívá tvar sluchátka s nastavcem, který se zasouvá do zevního zvukovodu. Někdy je vhodnější **vibrátor**, fixovaný na *proc. mastoideus*. Vibrátor slouží k přenosu zvuku kostním vedením.
- Sluchadla zesilují frekvence, které jsou hůře slyšeny - význam filtrace. Moderní sluchadla lze včetně zdroje umístit do bočnic brýlových obrub. Lze jich použít u poruch převodních i u poruch vnímání.



Kochleární implantát

• <http://www.access Excellence.org/AB/BA/biochip3.html>



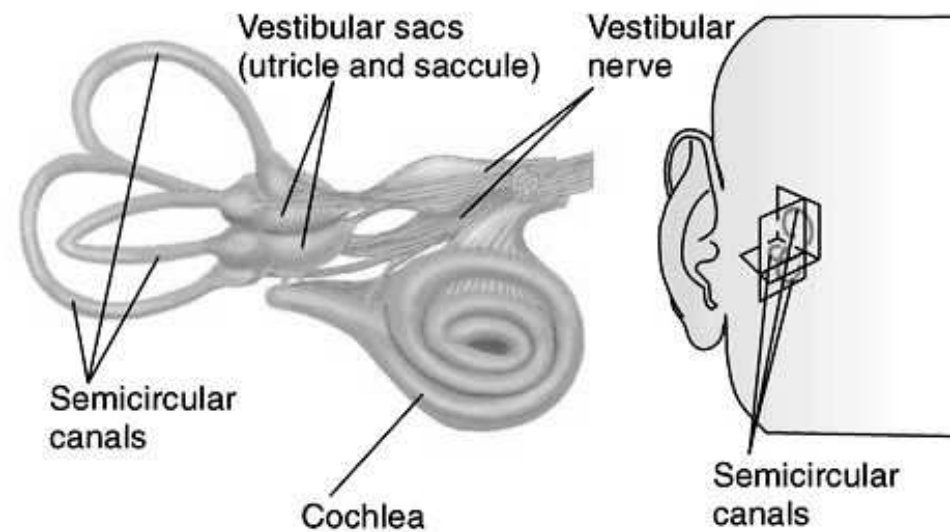
- V poslední době se objevila metoda umožňující částečnou náhradu slyšení především u dětí se zachovanou funkcí sluchového nervu - **kochleární implantát** - systém elektrod implantovaný do hlemýždě, který dráždí impulsy z tzv. řečového procesoru sluchový nerv a tak částečně nahrazuje C. orgán.

Biofyzikální funkce vestibulárního systému

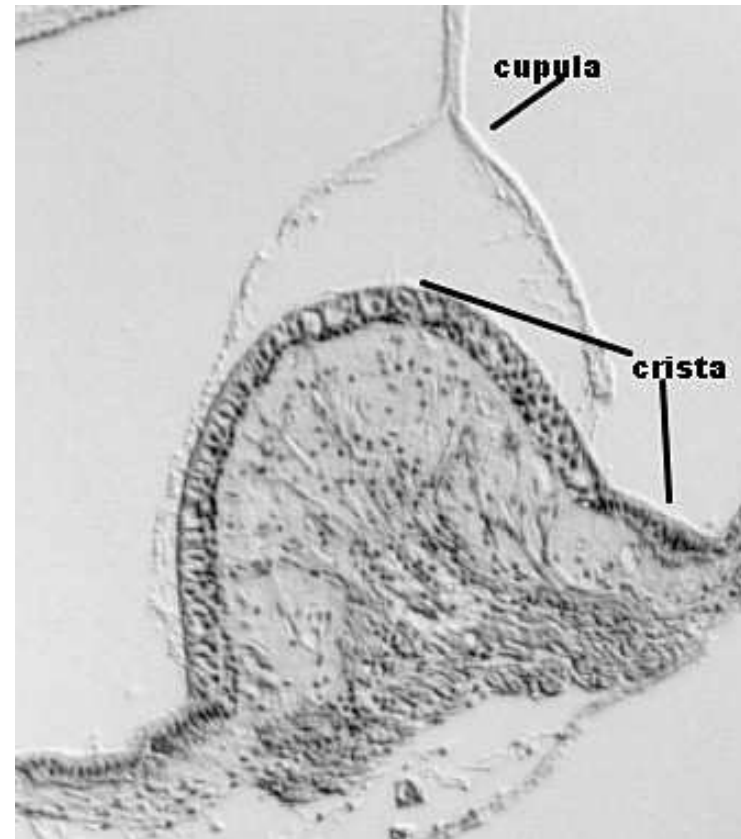
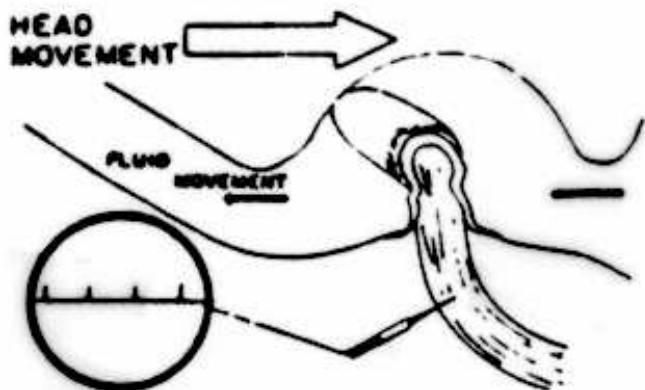
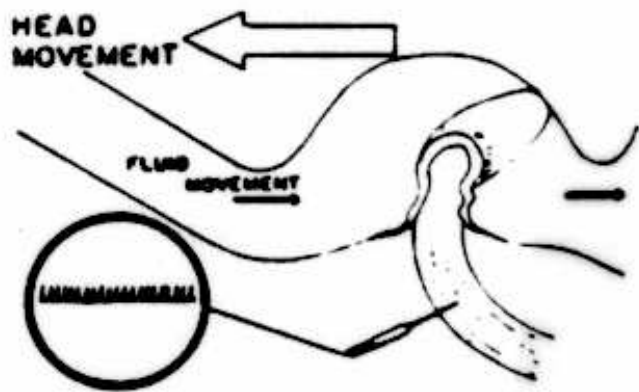
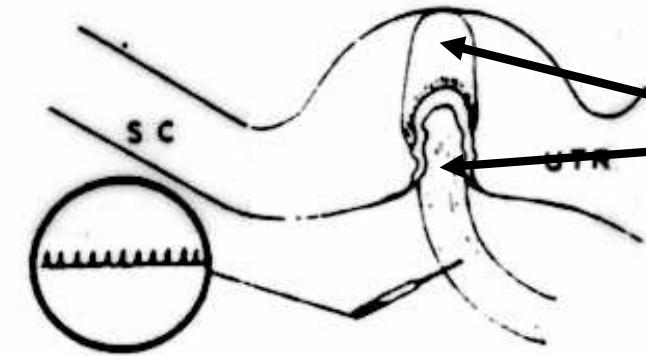
- **Vestibulární systém** - vnímání polohy a zrychlení - umístěn v kanálcích skalní kosti, labyrintu. Tvořen třemi **polokruhovitými kanálky**, ležícími ve třech vzájemně kolmých rovinách. Kanálky vycházejí z **utríkulu**, spojeného se **sakulem**. Komunikují s *ductus cochlearis*.
- Jedno ústí každého kanálku je rozšířeno v **ampulu**, přepaženou ampulární **kristou**. Na spodině utríkulu je vyvýšenina **macula utriculi**, na stěně sakulu **macula sacculi**. Ampulární kristy a makuly jsou tvořeny smyslovým epitelem, složeným z **vláskových buněk** a buněk podpůrných. Součástí v.ú. jsou gelatinózní **kupuly** na ampulárních kristách a **statolitové membrány** na makulách. Jejich funkcí je dráždit stereocilie smyslových buněk. Na statolitových membránách jsou **statokonie - krystalky CaCO_3** - zvyšují hmotnost gelatinózní membrány.
- **Polokruhovité kanálky umožňují analýzu rotačního pohybu hlavy.** Receptory **ampulárních krist** reagují na úhlové zrychlení. Kristy pracují jako záklopka, která se prouděním endolymfy vychyluje a dráždí ohýbáním vlásky smyslových buněk.
- **Receptory utríkulu a sakulu reagují na lineární zrychlení a gravitaci.** Při změně polohy hlavy se statolitová membrána posune vůči vláskům smyslových buněk, které tím podráždí. Největší význam mají pro udržení vzpřímeného postavení těla, tj. pro tzv. **statické reflexy**.

Statokinetický orgán

► The Labyrinths of the Inner Ear



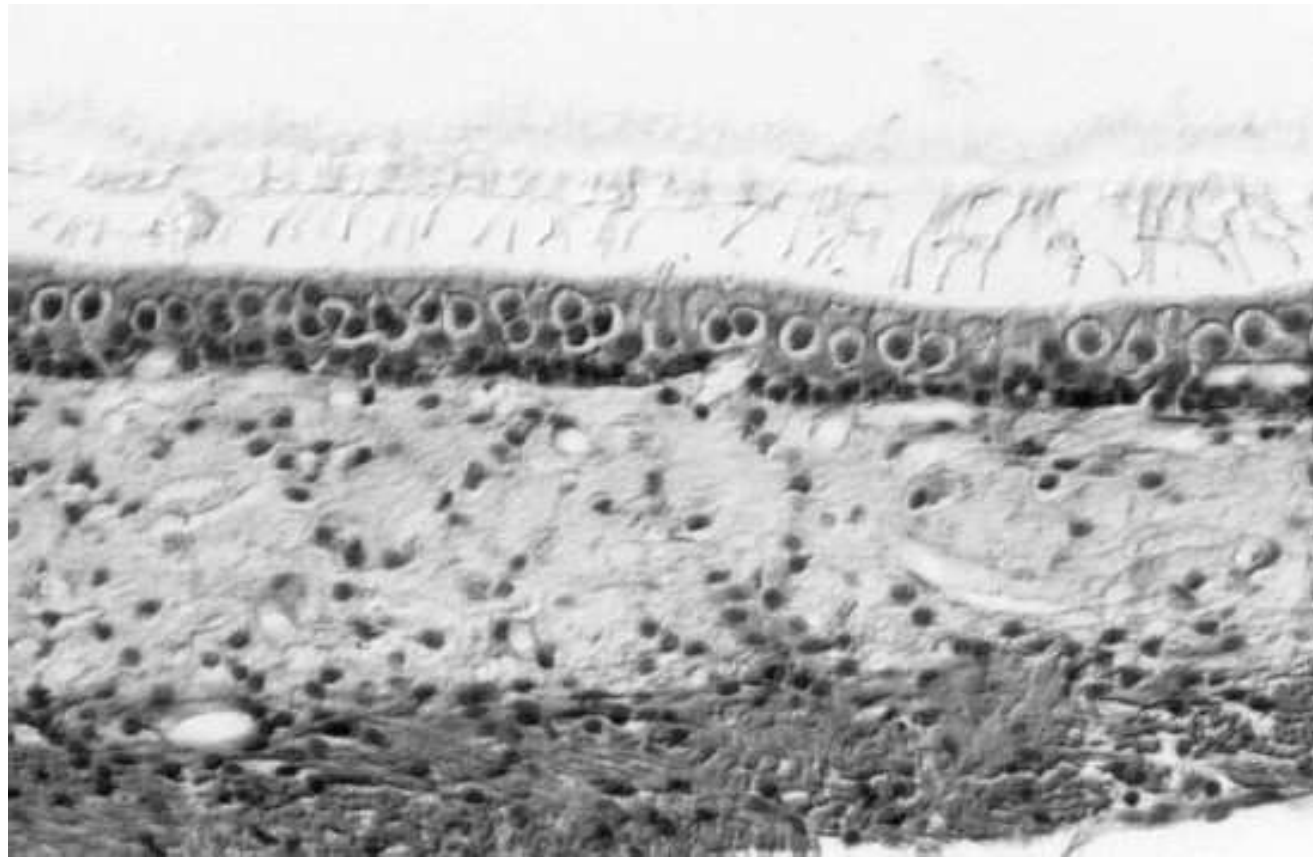
Funkce krist a kupul



•<http://cellbio.utmb.edu/microanatomy/Ear/crista1.jpg>

•<http://www.bcm.tmc.edu/oto/studs/rotation.gif>

Statolitová (otolitová) membrána v sakulu



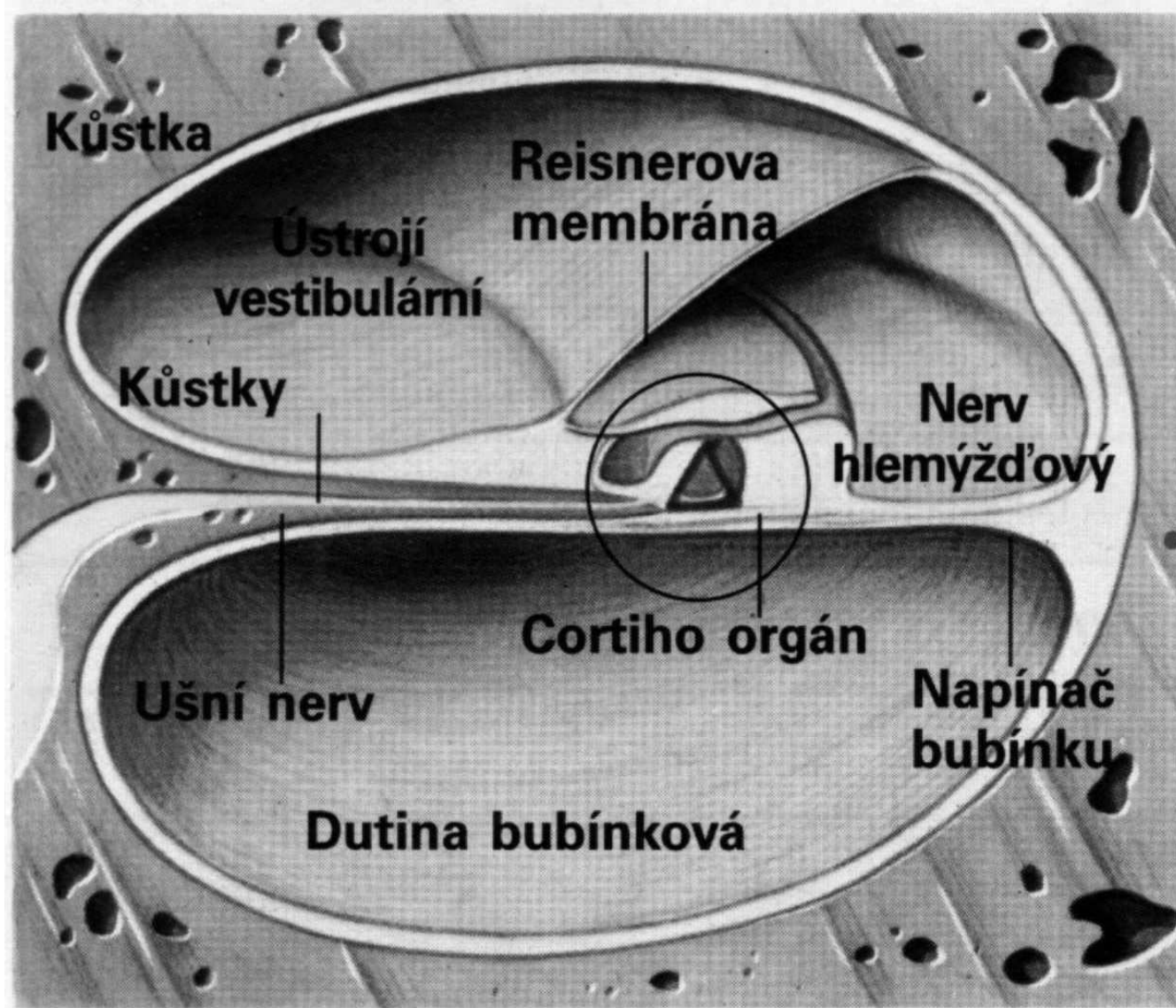
•cellbio.utmb.edu/.../Ear/organization_of_the_inner_ear.htm.

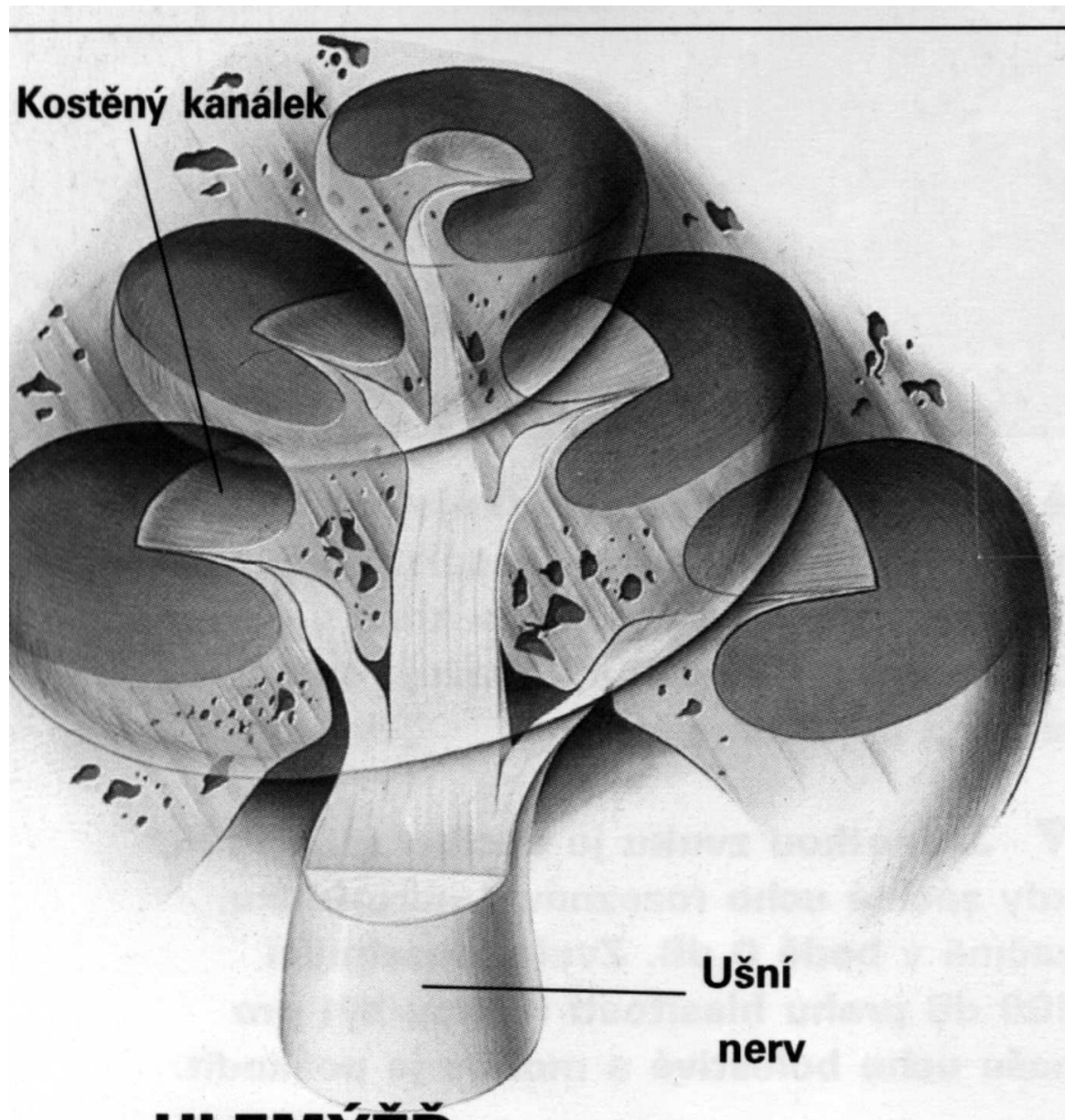
Guten Appetit!

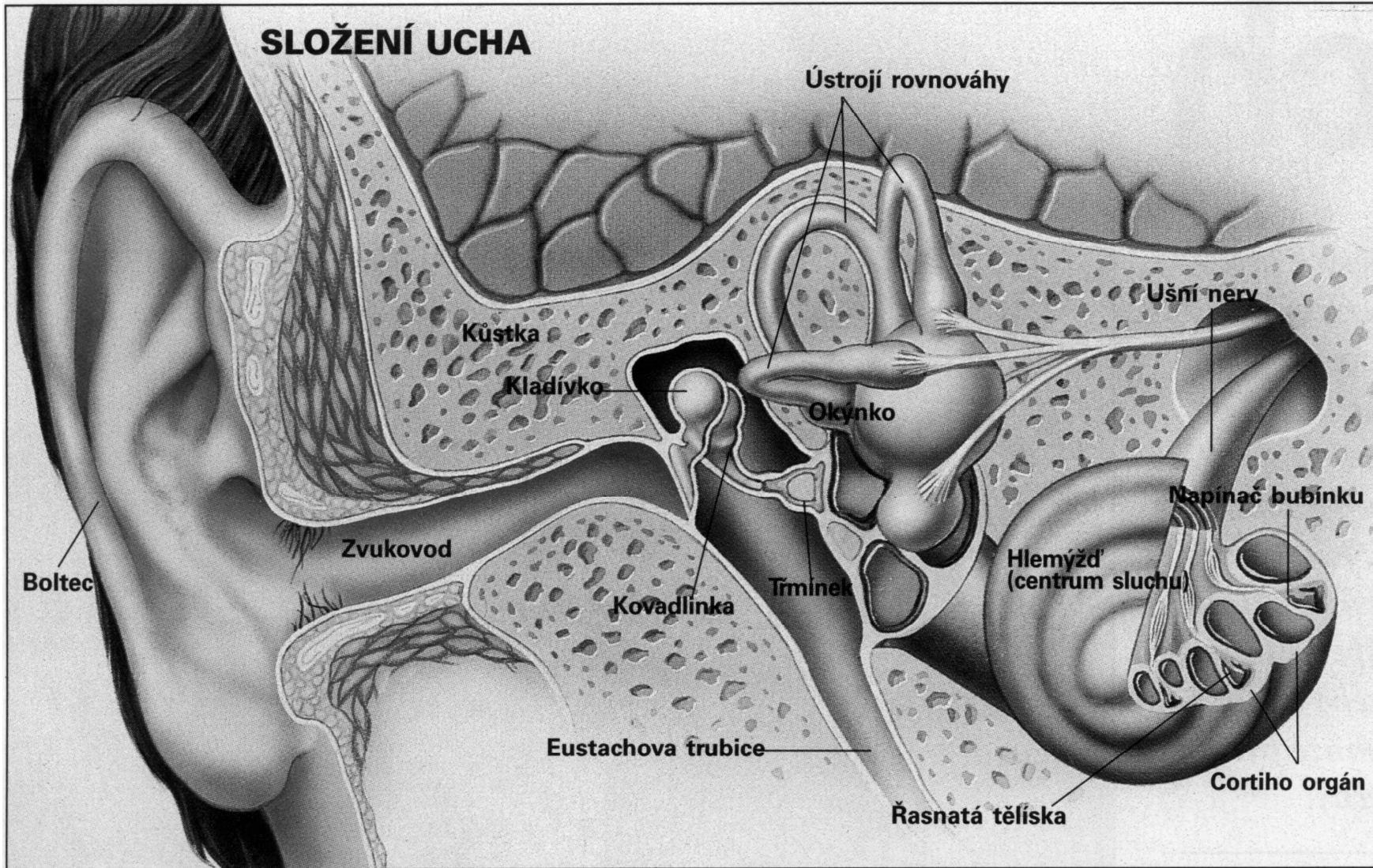


Svět poznání č. 2

- **UCHO JINAK**







Vi
 bo
 zv
 Zv
 uš
 je
 do
 St
 na
 a
 st
 kl
 tř
 Vr
 hl
 uš
 Hl
 sp
 m
 v
 sa
 sl
 Co

JAK SE VNÍMÁ HLAS

