

Mgr. Miroslav JANDA



TEORIE A METODIKA VÝCHOVY – PEDAGOGIKA II.

1) Úvodní seminář

- **organizace seminářů**
- **obsahové zaměření semináře**
- **podmínky ke zkoušce**
- **zadání témat seminárních prací**

2) Pedagogická diagnostika

- **v práci učitele :**
 - **diagnóza vlastní práce v hodinách**
 - **metody poznávání žáků**
 - **individuální vzdělávací plány pro žáky**
 - **vzdělávací plány pro ročníky „Základní škola“**
 - **tématické plány**

3) Estetické aspekty v práci učitele

- morálka učitelského povolání
- vlastnosti učitele
- desatero pro začínajícího učitele
- profesní normy

4) Problémy kázně a výchova k ukázněnosti

- školní řád, jeho místo ve výchovném systému školy
- klasifikační řád – výchovná opatření (nap, dtu, dřš),
 - výchovná komise
 - povin. TU, VP
 - Klas.řádu školy
 - výchovné styly:
 - demokratický
 - liberální
 - autoritativní - direktivní

5) Specifika výchovné práce třídního učitele- koordinační činnost a součinnost

(zprac.studie problému žáka na folii, aplikace JAK,CO,KDY ..)

- komunikativnost k rodičům
- zjišťování klimatu třídy
- vedení dokumentace o žácích (katalogové listy)
- diagnostické zprávy z PPP-

6) Vytváření příznivého klimatu ve školní třídě

Viz výzkum

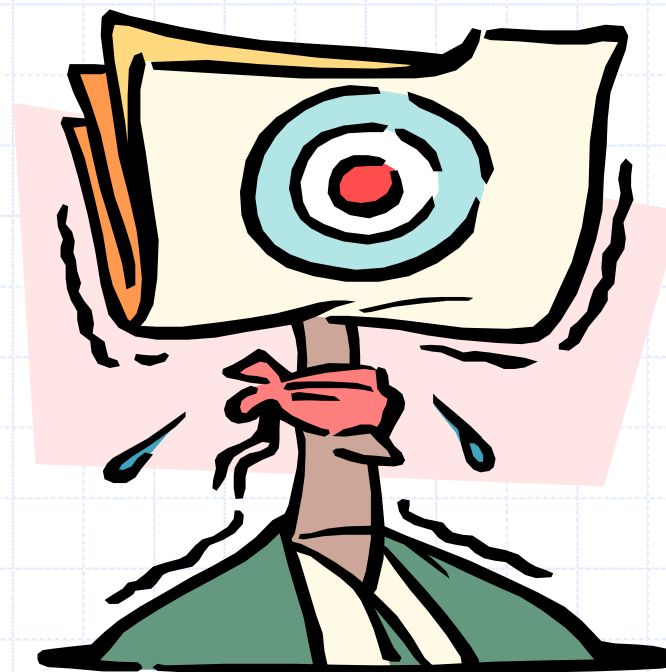
7) Jak vést žáky ke spolupráci

- angažovanost Žákovské samosprávy
- participace na vedení školy
- aktivity žáků v plnění programu školy

8) Metody mravní výchovy žáků

- užití metod podle postavení
 - edukátor
 - edukant

třídění metod mravní výchovy

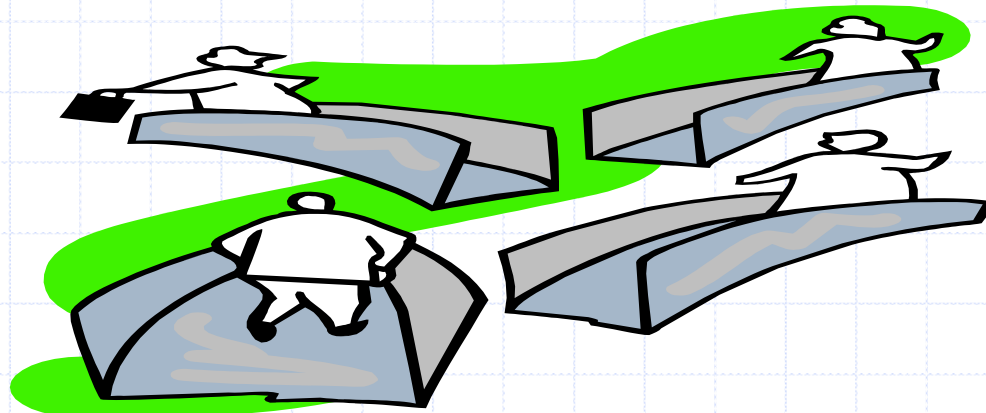


9) Práva dítěte

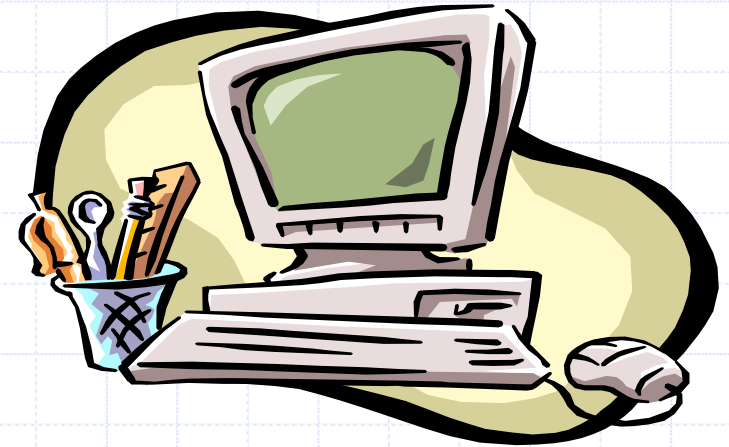
- **postavení dítěte ve společenském klimatu školy**
- **jsou práva dítěte opravdu vždy akceptována**

10) Problémy soudobé rodiny a rodinné výchovy

- **komunikace rodiny a školy**
- **Školská rada a její poslání**



LITERATURA



Vyskočilová E.: Psychosomatická kondice jako základ schopnosti vychovávat

Vyskočil I.: psychosomatický základ veřejného vystupování , jeho studium a výzkum

Maňák, Švec : Výukové metody

Švec V.: Monitorování a rozvoj pedagogických dovedností

Šimoník Oldřich. *Začínající učitel.* 1.vydání Brno:Masarykova univerzita
1994.ISBN 80-210-0944-6

Švec Vlastimil. *Pedagogická příprava budoucích učitelů.* 1 vydání Brno.Paido
1999.ISBN 80-85931-70-2

Kyriacou,Chris. *Klíčové dovednosti učitele.* 1.vydání Praha:Portál 1996.ISBN
80-7178-022-7

Teorie výukových metod. *Grantový projekt MŠMT ČR*
406000710.Brno:Masarykova univerzita

Rogers

Teorie a metodika výchovy – PEDAGOGIKA II.

Doporučená literatura

Bendl, S. Školní kázeň. Metody a strategie. Praha: ISV, 2001, 267 s. ISBN80-85866-80-3.

Bůžek, A., Michalík J. Informatorium (nejen) o právech dítěte. Olomouc: UP, 2000. 170 s. IS 244-0054-5.

Cangelosi, J. S. Strategie řízení třídy. Praha: Portál, 1994, 289 s. ISBN 80-7178-083-9.

Čáp, J. Rozvíjení osobnosti a způsob výchovy. Praha: ISV, 1996, 302 s. ISBN 80-85 866-1

Horká, H. Teorie a metodika ekologické výchovy. Brno: Paido, 1996, . ISBN80-85931-33

Horká, H. Výchova pro 21. století. Brno: Paido, 2000, 127s. ISBN80-85931-85-0.

Karnsová, M. Jak budovat dobrý vztah mezi učitelem a žákem. Praha: Portál, 1995, 151 s. 7178-032- 7.

Kolář, M. Skrytý svět šikanování ve školách. Praha: Portál, 1997. 127 s. ISBN 80-7178-123

Kolektiv. Texty ke studiu otázek výchovy. Brno: MU, 1992, 147 s. ISBN80-210-0432-0

Kolektiv. Texty ke studiu otázek výchovy II. Brno: MU, 1994, 67 s.. ISBN 80-901737-8-0.

Kraus, B., Poláčková, V. et al. Člověk, prostředí, výchova. Brno: Paido, 2001, 199 s. ISBN 8 004-2

Kučerová, S. Úvod do pedagogické antropologie a axiologie. Brno: MU, 1993. ISBN 80-210-

Kučerová, S. Obecné základy mravní výchovy. Brno: MU, 1993. ISBN 80-210-0183-6.

Kučerová, S. Obecné základy estetické výchovy. Brno: MU, 1993. ISBN 80-210-0220-4.

Kučerová, S. Člověk, Hodnoty, Výchova. Prešov: Grafotlač, 1996. 231 s. ISBN 80-85668-3

Kyriacou, Ch. Klíčové dovednosti učitele. Praha: Portál, 1996, 155 s. ISBN 80-7178-022-7.

Langová, M., Vacínová, M. Jak se to chováš? Praha: Empatie, 1994. 84 s. ISBN 80-901618-5-5.

Maňák, J. Profesionální praktika z pedagogiky. Brno: MU, 1992, 131 s. ISBN 80-210-0471-1.

Pelikán, J. Výchova jako teoretický problém. Ostrava: Amosium, 1995. 234 s. ISBN 80-85498-27-8.

Pelikán, J. Pomáhat být. Praha: Karolinum, 2002, 159 s. ISSN 0567-8307

Prokopová, A. O (ne)mocné výchově. Brno: MU, 1993. ISBN 80-210-0760-5.

Průcha, J. Alternativní školy. Praha: Portál, 1996. ISBN 80-7178-072-3.

Průcha, J. Moderní pedagogika. Praha: Portál, 1997. 495 s. ISBN 80-7178-170-3.

Průcha, J. Přehled pedagogiky. Praha: Portál, 2000, 265 s. ISBN 80-7178-399-4.

Říčan, P. Agresivita a šikana mezi dětmi. Praha: Portál, 1995. 95 s. ISBN 80-7178-049-9.

Spousta, V. Krása, umění a výchova. Brno: MU, 1995. 130 s. ISBN 80-210-1196-3.

Střelec, S. a kol. Kapitoly z rodinné výchovy. Praha: Fortuna, 1992. 157 s. ISBN 80-85298-84-8.

Střelec, S. et al. Kapitoly z teorie a metodiky výchovy I. Brno: Paido, 1998. 189 s. ISBN 80-85931-61-3.

Střelec, S. (ed.) Studie z teorie a metodiky výchovy I. Brno: MSD, 2004, 155 s. ISBN 80-86633-21-7.

Střelec, S. (ed.) Studie z teorie a metodiky výchovy II. Brno, MSD, 2005.

Svobodová, J., Jůva, V. Alternativní školy. Brno: Paido, 1995. ISBN 80-85931-19-2.

Svobodová, J. Zdravá škola včera a dnes. Brno: Paido, 1998. 47 s. ISBN 80-85931-53-2.

Šimoník, O. Začínající učitel. Brno: MU, 1994. 95 s. ISBN 80-210-0944-6.

Švec, V. Klíčové dovednosti ve vyučování a výcviku. Brno: MU, 1998, 178 s. ISBN 80-210-1937-9.

Tomášek, F. Pedagogika. Praha: Křesťanská akademie, 1994. 350 s. ISBN 80-901294-0-4.

Vacek, P. Morální vývoj v psychologických a pedagogických souvislostech. Hradec Králové: Gaudeamus, 2000.



Pořící 31

Katedra pedagogiky PdF MU v Brně, 603 00
Tematické okruhy ke zkoušce

Teorie a metodiky výchovy –PEDAGOGIKA II.
Zimní semestr 2005/ 2006

1. Teorie a metodika výchovy – pojetí předmětu. Výchovné působení školy
2. Výchova k hodnotám a hodnotová orientace dětí a mládeže
3. Situační pojetí výchovy – model fází utváření lidské povahy
4. Adaptace na sociální prostředí. Socializace a interakční učení
5. Mravní výchova dětí školního věku
6. Výchovné činnosti třídního učitele a sebereflexe učitelova výchovného působení
7. Autorita v edukačních souvislostech
8. Kázeň a ukázněnost jako společenské a pedagogické jevy

- 9. Dramatická výchova ve školní a mimoškolní činnosti a edukativní význam hry a zážitku**
- 10. Poruchy chování žáků a jejich náprava**
- 11. Agrese a šikana jako výchovné problémy**
- 12. Krása a umění jako prostředky výchovy**
- 13. Tělesná kultura a tělesná výchova – součásti výchovy ke zdravému životnímu stylu**
- 14. Utváření klimatu ve školní třídě a výchovné skupině**
- 15. Profesionálně pracovní způsobilost člověka a její edukativní utváření**
- 16. Rodina jako výchovný činitel**
- 17. Vývoj vztahů mezi školou, rodinou a veřejností. Kooperace v edukačních vztazích mezi učitelem a rodiči žáků**
- 18. Výchovné otázky v alternativním školství**
- 19. Projekt Zdravá škola. Škola podporující zdraví**
- 20. Dítě ve sféře vlivů společenského prostředí. Škola jako součást sociálního prostředí**
- 21. Koncepce environmentální výchovy. Výchova pro 21. století**

Stežejní pojmy – „pojmové mapy“ – k tematickým okruhům ke zkoušce Teorie a metodiky výchovy - PEDAGOGIKA II.

- Ad 1) výchovné působení výuky, humanizující tendence, kurikulární reforma, rámcový vzdělávací program, školní vzdělávací program, kompetence žáka, role učitele, kompetence učitele, dimenze učitelova vyučování
- Ad 2) axiologie, hodnota, potřeba, druhy hodnot, hodnotová orientace, konverze hodnotových orientací
- Ad 3) výchovná situace, druhy situací, situační pojetí výchovy, fáze situačního pojetí výchovy, zvyky, rysy, jáství, osobnost
- Ad 4) socializace osobnosti, interakce, sociální učení, interakční učení, sociální kompetence, sociální inteligence
- Ad 5) etika, morálka, mravnost /mravy), mravní imperativ, axiologie, cíl mravní výchovy, obsah mravní výchovy, morální autonomie, morální heteronomie, stadia mravního vývoje osobnosti, prosociálnost, projekt Etická výchova
- Ad 6) výchovná diagnóza, anamnéza, prognóza, úkoly třídního učitele, proces sebereflexe, vnitřní dialog, fáze sebereflexe, učitelův deník
- Ad 7) autorita, autorita a sociální role, autorita formální a neformální, autorita školy, autorita učitele, partnerský vztah učitele a žáka, svoboda a řád, odpovědnost
- Ad 8) sociálně-filozofické souvislosti kázně a svobody, anomie, liberalismus, postmodernismus, kázeň, ukázněnost, poslušnost, druhy kázně, funkce kázně, vnitřní řád školy, „charta školní třídy“, výchovná autorita
- Ad 9) dramatická výchova, cíle dramatické výchovy, empatie, tvořivost, hra v dramatické výchově, simulace, alterace, charakterizace

Ad 10) poruchy chování, poruchy učení, neagresivní poruchy chování, agresivní poruchy chování, hodnocení chování, rizikové přístupy, perspektivní přístupy, inklusivní vzdělávání

Ad 11) agrese, šikana, druhy šikany, diagnostické znaky šikany, vývojové stupně šikanování

Ad 12) krása, estetika, estetická výchova, cíle estetické výchovy, umění, funkce umění, prostředky estetické výchovy

Ad 13) tělesná kultura, tělesná výchova, sport, pohybová rekreace, úkoly tělesné výchovy, funkce tělesné výchovy, prostředky a organizační formy tělesné výchovy

Ad 14) klima, školní klima, typy školního klimatu, znaky pozitivního školního klimatu, školní parlament, třídní samospráva, skryté kurikulum

Ad 15) práce, profesně pracovní způsobilost, druhy práce, profesní orientace, etapy profesní orientace, osobní předpoklady, kariérové poradenství, pracovní adaptabilita

Ad 16) rodina, funkce rodiny, rodinné prostředí, základní potřeby dětí, cíle rodinné výchovy, styly rodinné výchovy

Ad 17) vnější reforma školství, vnitřní reforma školství, demokratizace vztahů mezi školou a rodinou, rada školy

Ad 18) alternativní výchova, znaky alternativní výchovy, druhy alternativních škol, otevřené vyučování, komunitní škola, Škola podporující zdraví, Vzdělávací program Začít spolu, Čtením a psaním ke kritickému myšlení, Integrovaná tematická výuka, Program Dokážu to?, Individuální a domácí vzdělávání, e – learning, kooperativní vyučování, projektové vyučování

Ad 19) zdraví – holistické a interakční pojetí, projekt Zdravá škola, pohoda prostředí, zdravé učení, otevřené partnerství

Ad 20) sociální prostředí, škola jako sociální instituce, funkce školy, sociální svět, sociální prostředí, sociální komunikace, sociální interakce, vrstevnická skupina

Ad 21) globalizace, sociálně kulturní důsledky globalizace, pedagogické aspekty globalizace, environmentální výchova, výchova pro udržitelný rozvoj, ekologické myšlení, eticko-axiologický aspekt v ekologické výchově

I. Část:

SEMINÁRNÍ PRÁCE :

TÉMA :

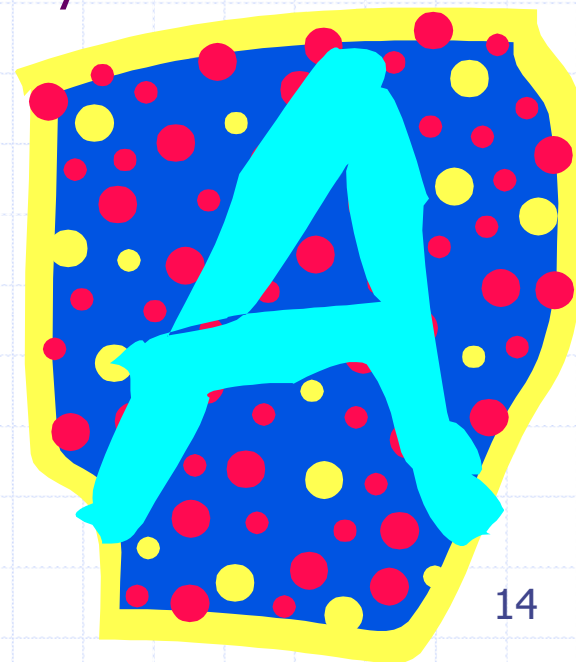
A) týdenní náplň celodenního vytížení ředitele školy
(MŠ, ZŠ, SŠ, VOŠ, SOUKROMÉ)

B) VÝZKUM : KLIMA ŠKOLY

ROZSAH : ad A) 4 strany – 2 tisk + 2 zpracování se závěrečným
vyhodnocením

ad B) 5 stran – hypotéza + vlastní výzkum + závěrečné
vyhodnocení

HODNOCENÍ : A50 bodů
C.....30 bodů
E.....10 bodů



Na této stránce najdete návod k doplnění přiložené tabulky pro soupis **všech pracovních činností**, které vykonával zvolený vedoucí pedagogický pracovník – ředitel školy během pracovního dne **po dobu jednoho týdne**. Položky v tabulce jsou voleny tak, aby poskytly předběžně utříděné informace o těchto činnostech.

Jednotlivé činnosti (operace, případy) zapisujeme do rubriky č.2 pod sebe tak, jak po sobě následují každou jednotlivou činnost „snímujeme“ v čase, tj. v rubrice č.1 uvádíme, odkdy dokdy probíhala a kolik času si vyžadovala.

V dalších rubrikách ***zachycujeme vstup***, zahájení činnosti (odkud přišel podnět k dané činnosti), ***její průběh*** (zda byly k provedení použity nějaké písemné podklady, např. ***které normativní nebo dokumentační materiály***, a zda snímkový ředitel s někým kooperoval a jak) a ***konečně výstup*** (čím byla činnost ukončena a komu byl výsledek činnosti a v jaké podobě určen).

Podmínkou výzkumu je maximální konkrétnost všech údajů.

Např. v položce č.2 musí být ze záznamu jasno, zda šlo o zpracování nebo předání informace (***jaké***), plánování (***čeho***), rozhodování (***o čem***), kontrolu či hodnocení (***koho*** nebo ***čeho***).

V rubrice č.2 je vyčleněn sloupec, v němž je třeba římskou číslicí vyznačit obsahové zaměření činnosti na jednu z oblastí :

–politická

– výchovně-vzdělávací

-personální

-administrativní

-ekonomickou a materiálně technickou

-případně jinou

V rubrice č.3 je podobně vyčleněn sloupec pro údaj, zda šlo o činnost plánovanou (**P**) nebo neplánovanou (**N**)

ČÁST II. PÍSEMNÝ TEST:

HODNOCENÍ : A50 bodů
C.....30 bodů
E.....10 bodů

DOVEDNOSTI I.

1 Aby byly kroky objektivní,
znalost problému je na místě.

2 Diagnostické otázky : JAK? CO?
PROČ? KOHO? KDY? PODMÍNKY?
EFEKTY?

JAK? CO? PROČ? KOHO? KDY?
PODMÍNKY? EFEKTY?

3 Za tím účelem je nezbytné znát
okolnosti, administrativu, povinnou
dokumentaci, skladbu ve třídě, IŽ,
SPU,

OTÁZKY

ZDROJE

KOMPONENTY

NAPIŠTE

PROČ

*FUNKCE A
CÍLE*

KOHO

*CHARAKTER
UČÍCÍCH*

CO

OBSAH

KDY

ČAS

JAK

*METODY A
POSTUPY*

PODMÍNK
Y

ORGANIZACE

EFEKTY

*KONTROLA
HODNOCENÍ*

OTÁZKY	ZDROJE	KOMPONENTY
PROČ	ÚSTAVA ČR	FUNKCE A CÍLE
KOHO	KATALOGOVÉ LISTY	CHARAKTER UČÍCÍCH
CO	UČEBNÍ PLÁNY : ZÁKLADNÍ ŠKOLA OBECNÁ ŠKOLA NÁRODNÍ ŠKOLA OBČANSKÁ ŠKOLA ALTERNATIVNÍ VÝUKA A HODNOCENÍ	OBSAH
KDY	ČASOVÉ PLÁNY : ROZVRŽENÍ UČIVA DO ROČNÍKŮ, TÝDNŮ	ČAS
JAK	MODEL Y VÝUKY : PEDOCENTRICKÝ PEDEUTOCENTRICKÝ INTERAKTIVNÍ HUMANITNĚ -KREATIVNÍ	METODY A POSTUPY
PODMÍNKY	ŠKOL.ZÁK 5612004,5632004,,BÍLÁ KNIHA	ORGANIZACE
EFEKTY	KLASIFIKAČNÍ ŘÁD	KONTROLA HODNOCENÍ²⁰



Základní pedagogické dovednosti

1.PLÁNOVÁNÍ A PŘÍPRAVA

2.REALIZACE VYUČOVAČÍ HODINY

3.ŘÍZENÍ HODINY

4.KLIMA TŘÍDY

5.KÁZEŇ

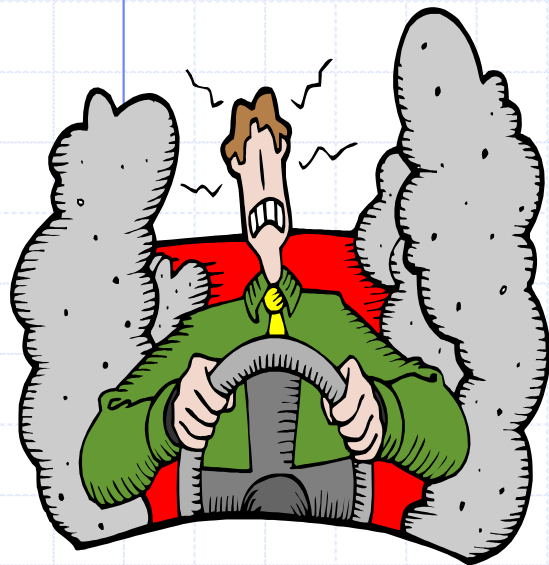
6.HODNOCENÍ PROSPĚCHU ŽÁKA

**7.REFLEXE A SEBEREFLEXE
(EVALUACE) VLASTNÍ PRÁCE**

FUNKCE UČITELE

◆ DOPLŇTE Z VLASTNÍCH ZKUŠENOSTÍ

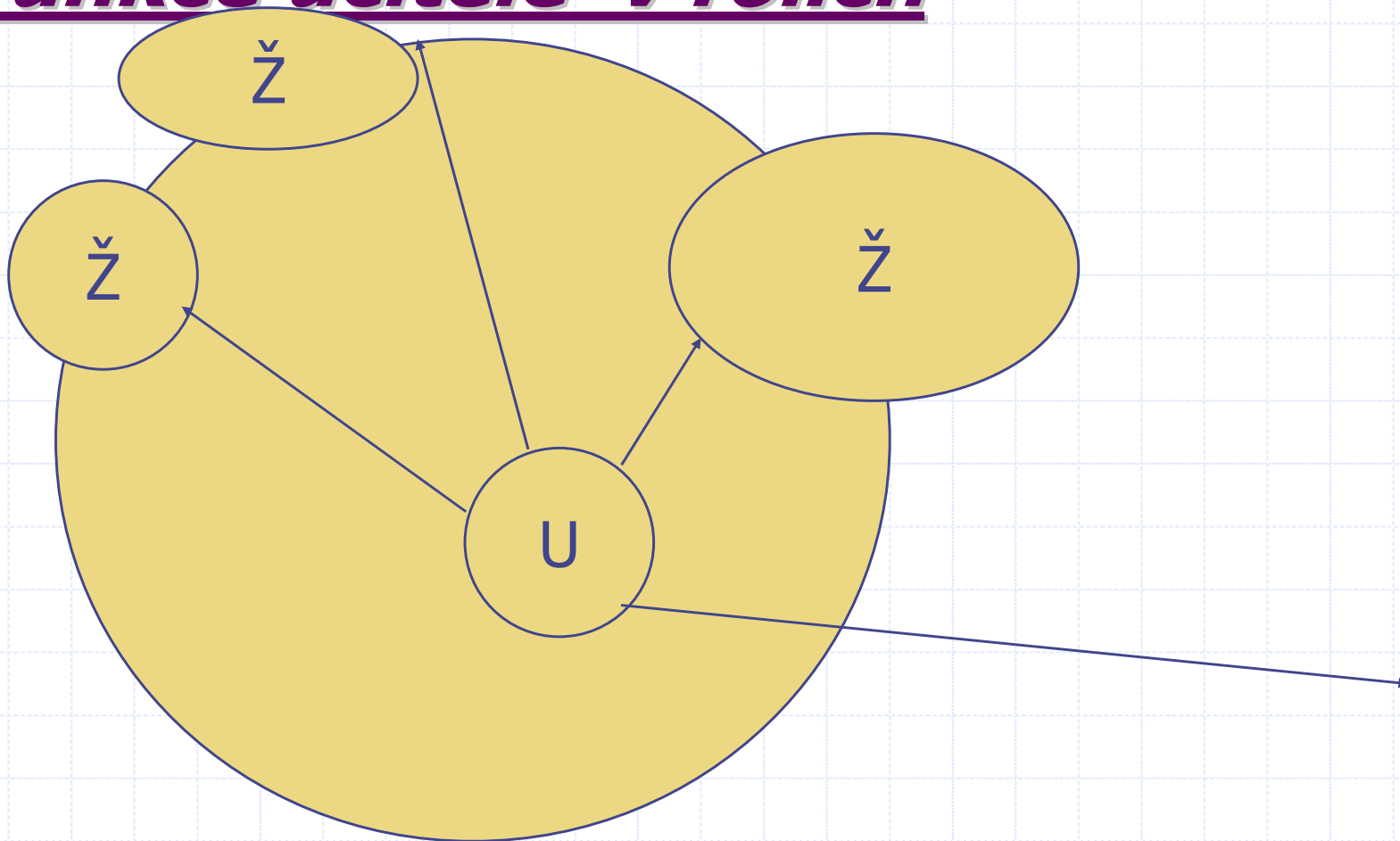
FUNKCE UČITELE



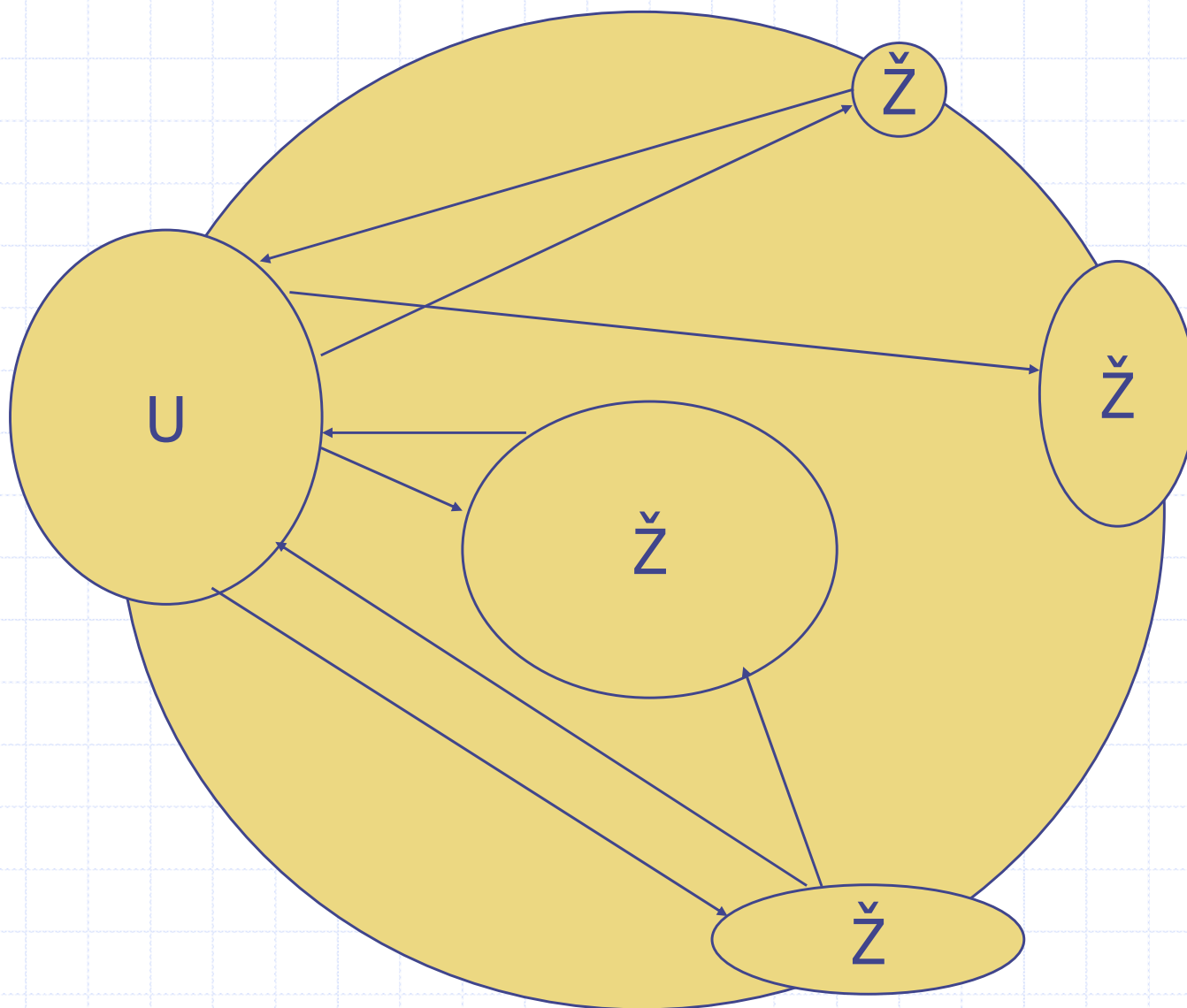
MOTIVAČNÍ
PLÁNOVACÍ
KOMUNIKAČNÍ
ŘÍDÍCÍ
ORGANIZAČNÍ
KONTROLNÍ
VYHODNOCOVACÍ

PEDEUTOCENTRICKÝ ZPŮSOB VÝUKY

◆ Funkce učitele v rolích



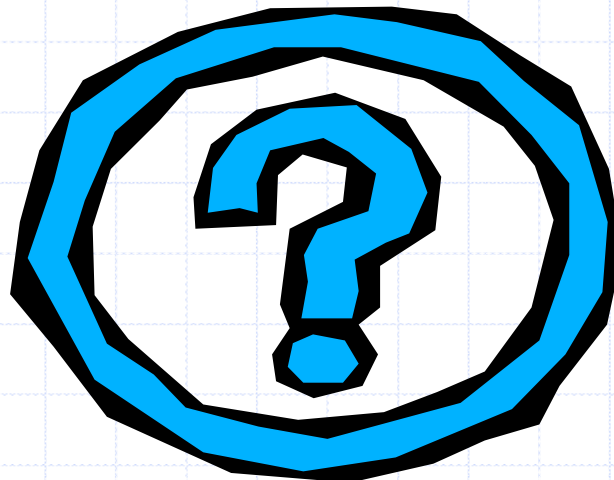
Pedocentrický způsob výuky



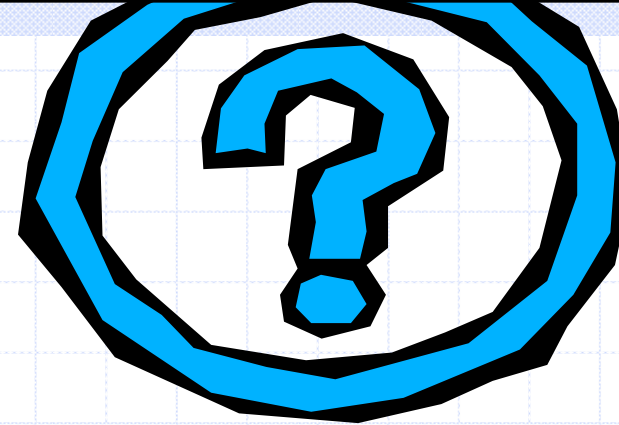
Doplňte funkce u vybraných forem výuky

pedeutocentrismus

pedocentrismus



FUNKCE UČITELE



◆ PEDEUTOCENTRICKÝ

- ◆ PLÁNOVACÍ
- ◆ ORGANIZAČNÍ
- ◆ ŘÍDÍCÍ
- ◆ MOTIVAČNÍ
- ◆ KOMUNIKAČNÍ
- ◆ KONTROLNÍ
- ◆ VYHODNOCOVACÍ

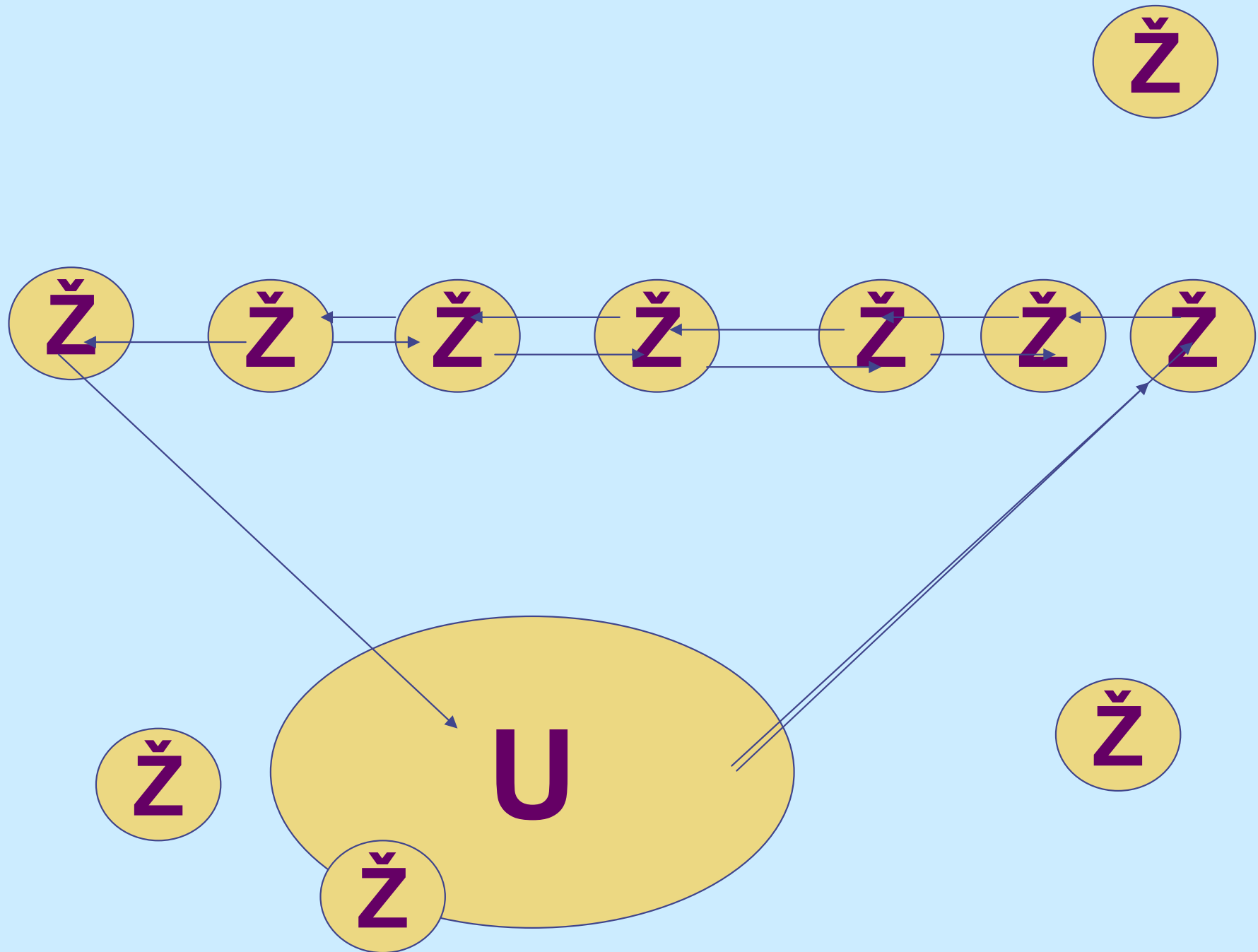
◆ PEDOCENTRICKÝ

- ◆ MOTIVAČNÍ
- ◆ KOMUNIKAČNÍ
- ◆ ORGANIZAČNÍ
- ◆ PLÁNOVACÍ
- ◆ ŘÍDÍCÍ
- ◆ KONTROLNÍ
- ◆ VYHODNOCOVACÍ

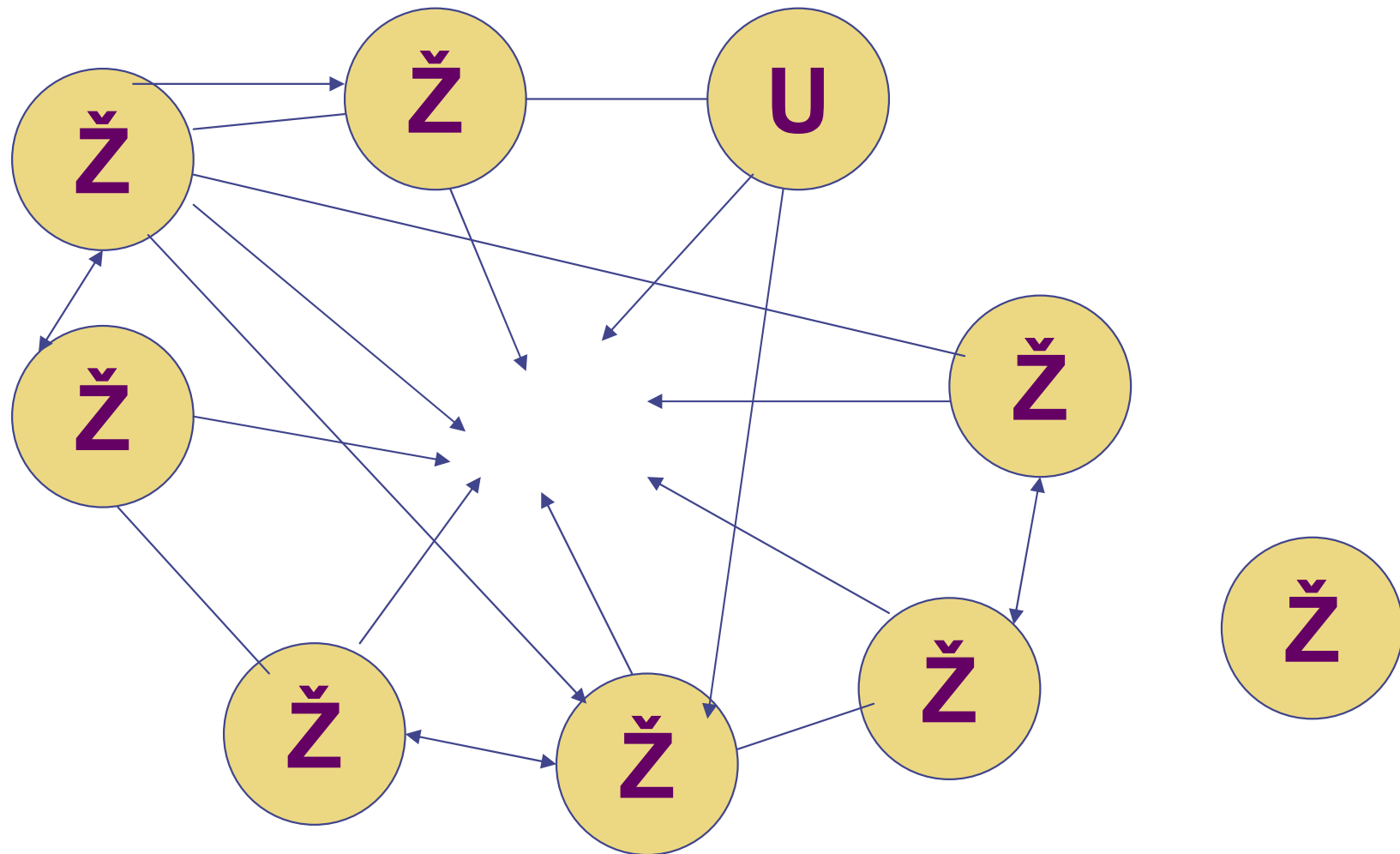
REALIZACE VYUČOVAČÍ HODINY

- ⇒ učitel jedná uvolněně, účelně a vzbuzuje svým chováním zájem o výuku
 - ⇒ vysvětlení podává učitel jasně a formou odpovídající potřebám a úrovni žáka
- ⇒ učitel klade otázky různého typu a srozumitelné šíře
 - ⇒ žáci se na hodině aktivně podílejí a dostávají příležitost organizovat svoji vlastní práci
- ⇒ učitel používá širokou škálu vhodných učebních činností
- ⇒ učitel dává najevo respekt k myšlení a názorům žáků a podporuje jejich vyjadřování a další rozvíjení
 - ⇒ - materiály a pomůcky jsou používány účelně
- ⇒ zadávaná činnost je přiměřená potřebám žáka

METODA ROZHOVORU

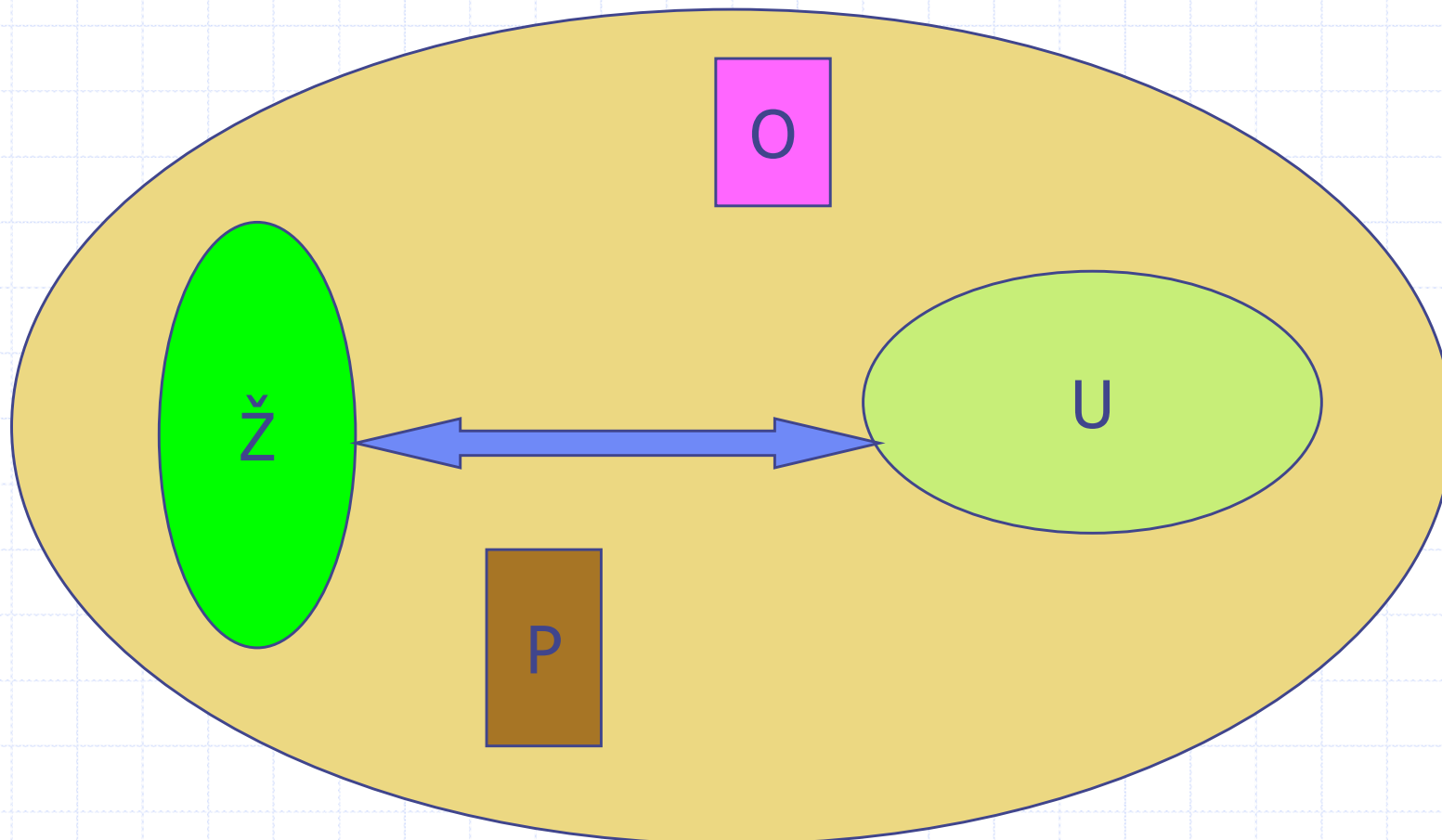


DISKUSE

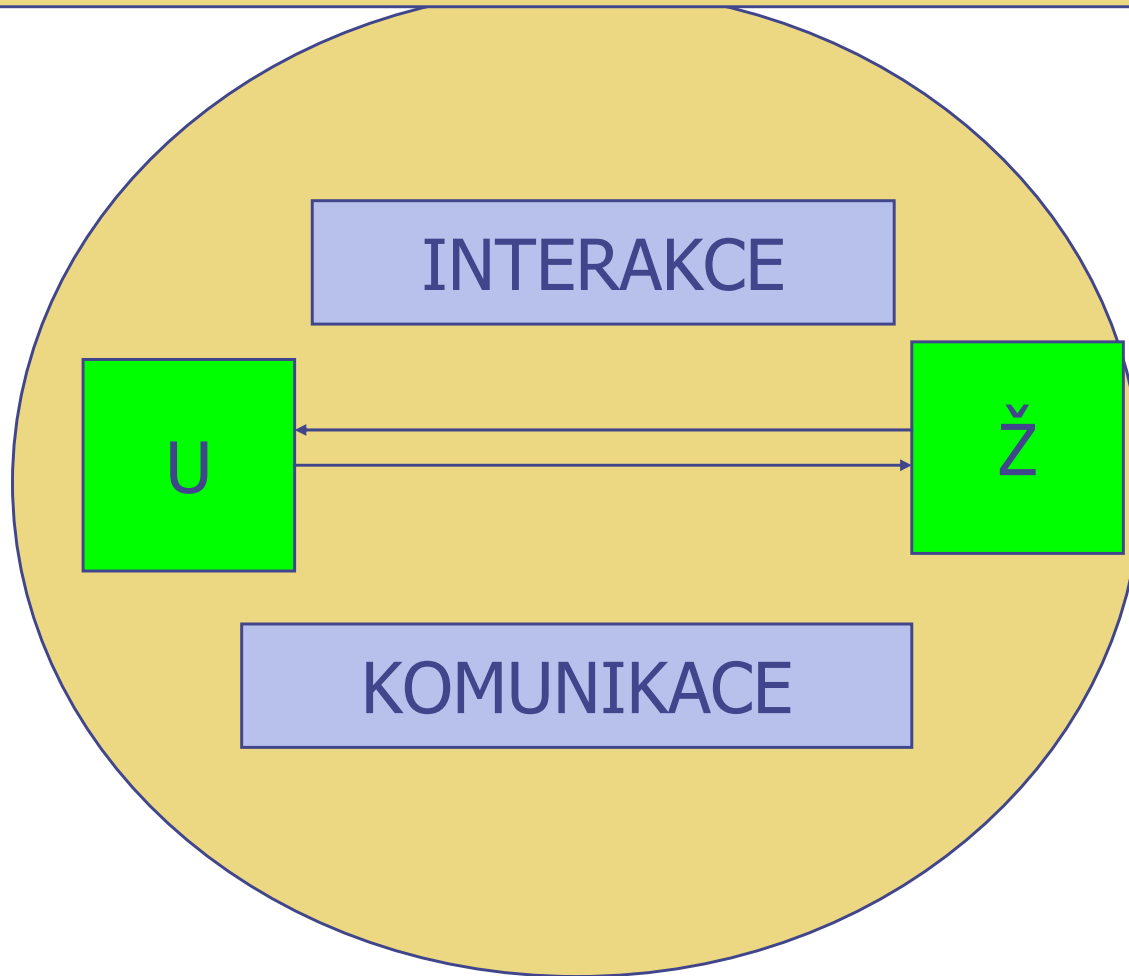


DIDAKTICKÝ ČTYŘÚHELNÍK

◆ **Postavení učitel - žák**



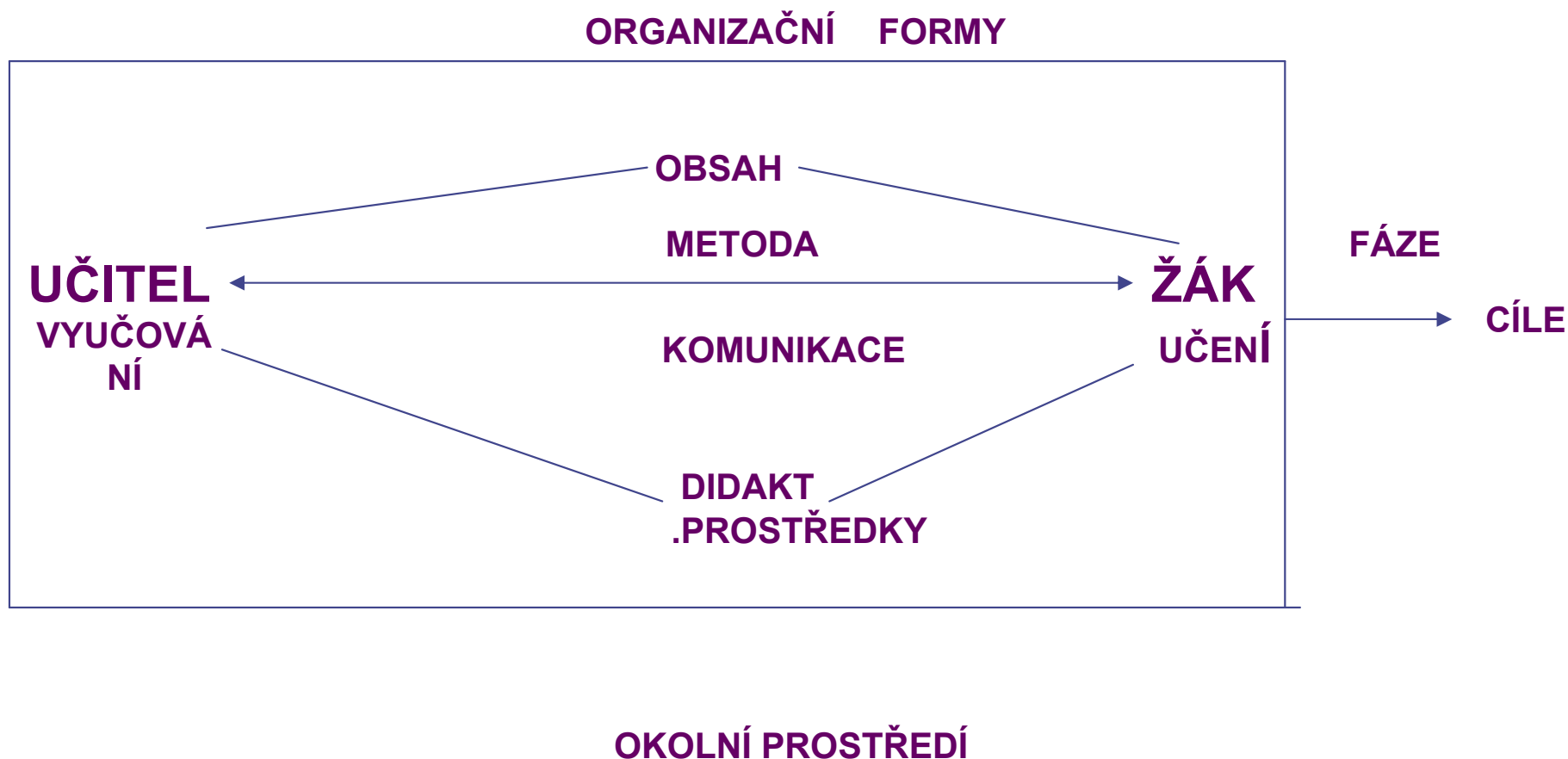
INTERAKTIVNÍ MODEL



PROCES VÝUKY

HUMANISTICKO - KREATIVNÍ

PODMÍNKY



FÁZE PROCESU VÝUKY

Maňák, J. Teorie výukových metod, s.

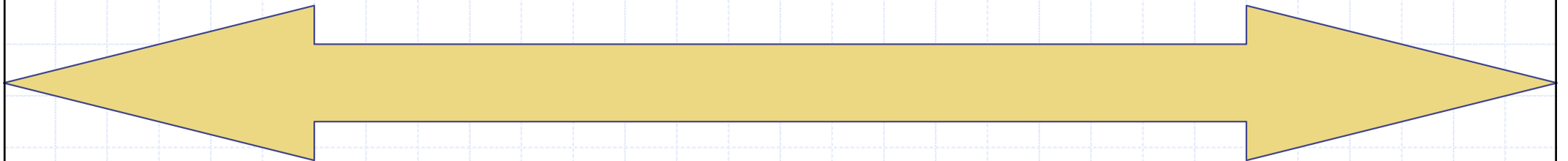
MOTIVACE

EXPOZICE

FIXACE

DIAGNÓZA

APLIKACE



FÁZE V PROCESU UČENÍ PLNÍCÍ ROZLIČNÉ FUNKCE NEZBYTNÉ PRO DOSAŽENÍ ÚSPĚCHU

◆ Podle R.M.GAGNÉ

◆ Podle GUYERA a ROTHHA

1. MOTIVAČNÍ FÁZE
2. FÁZE PŘEKÁŽEK
3. FÁZE POCHOPENÍ
4. FÁZE KONÁNÍ A CVIČENÍ
5. FÁZE PŘIPRAVENOSTI

1. **SIGNÁLNÍ UČENÍ** (emocionálně laděná reakce na signál)
2. **UČENÍ NA ZÁKLADĚ PODNĚTU A REAKCE** (předepsaná reakce na relativně přesně odlišený podnět)
3. **ŘETĚZENÍ** (spojení více podnětů a reakcí)
4. **VERBÁLNÍ ASOCIACE** (jde o učení řečových řetězců)
5. **MNOHONÁSOBNÁ DISKRIMINACE** (určitým způsobem reakce na určitý podnět)
6. **UČENÍ POJMŮ** (schopnost odpovídat jedinou reakcí na třídu podnětů)
7. **UČENÍ SE PRAVIDLŮM** (spojení pojmů a smyslové vztahy mezi pojmy)
8. **ŘEŠENÍ PROBLÉMŮ** (řešení nových problémů s kombinací pravidel, které má k dispozici)

Belz,H,Siegrist,M.Klíčové kompetence a jejich rozvíjení.s.67-8

HIERARCHICKÝ MODEL PODLE GAGNÉ.R.M.

ŘEŠENÍ PROBLÉMŮ (typ VIII.)

vyžaduje jako předpoklad : **PRAVIDLA** (typ VII)

jejich předpokladem jsou : **POJMY** (typ VI)

pro něž je potřebná : **MNOHONÁSOBNÁ DISKRIMINACE** (typ V)

která předpokládá : **VERBÁLNÍ ASOCIACE** (typ IV)

nebo jiné : **ŘETĚZENÍ** (typ III.)

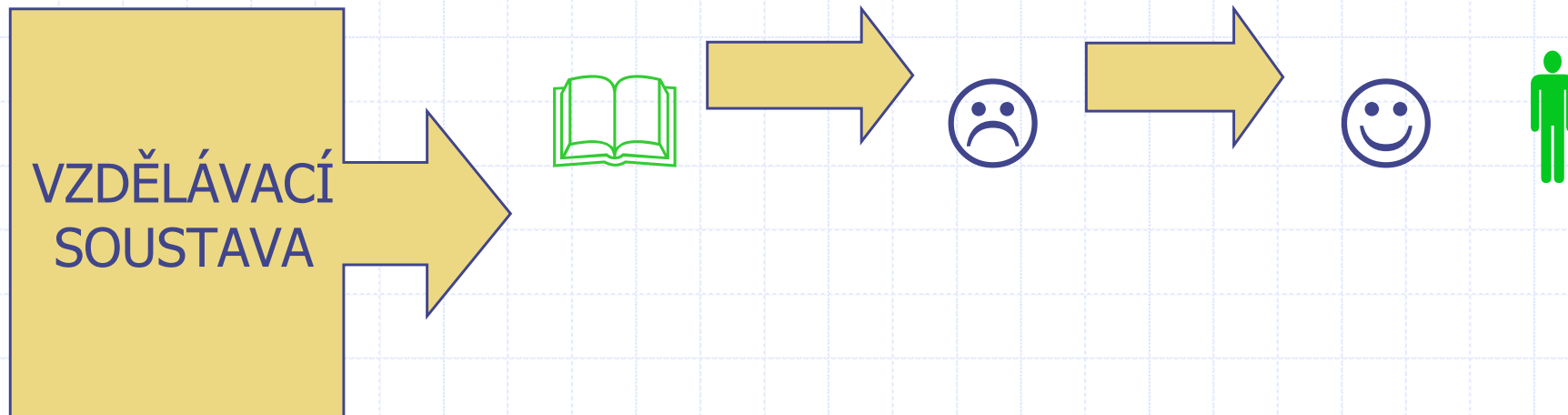
které vyžaduje jako předpoklad : **SPOJENÍ PODNĚT – REAKCE** (typ II)

přípravná fáze učení : **PODMÍNĚNÝ REFLEX – KLASICKÁ REAKCE NA PODNĚT** (typ I)

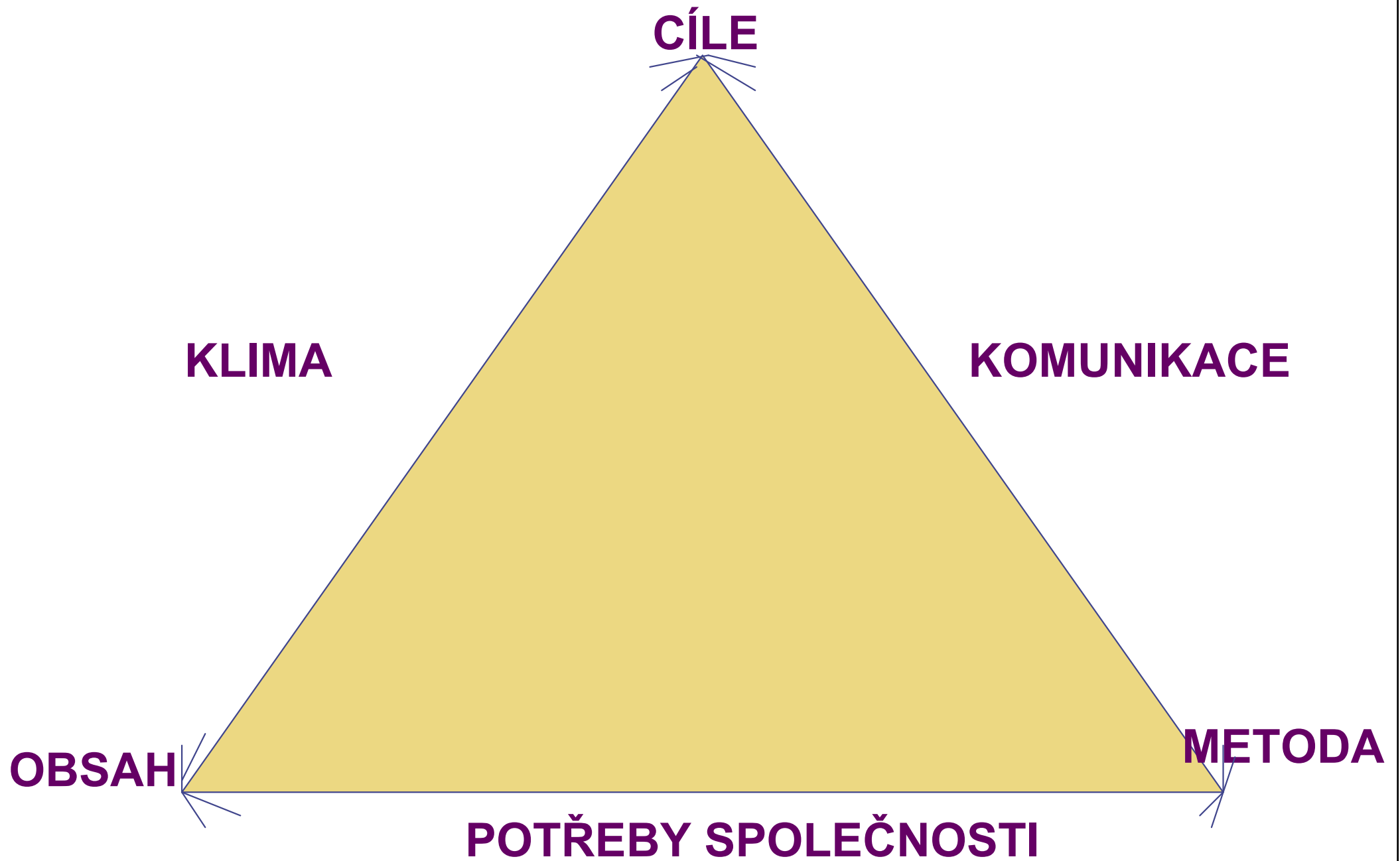
Robert M. Gagné tvrdí:

- ◆ *vzdělávací systém je soustavou, jejímž primárním posláním je zajistit u člověka **UČENÍ***
- ◆ *základní vstup v tomto systému vede k žákovi, výstupem jsou **ZMĚNY V CHOVÁNÍ ŽÁKA***
- ◆ *učitel je **ORGANIZÁTOREM PODMÍNEK UČENÍ...** tato učitelova řídicí **funkce** se nemění, stane-li se systém složitější tím, že se zapojí určité technické prostředky*

◆ R.M.Gagné : *Podmínky učení*. Praha, SNP 1975 S.226-227

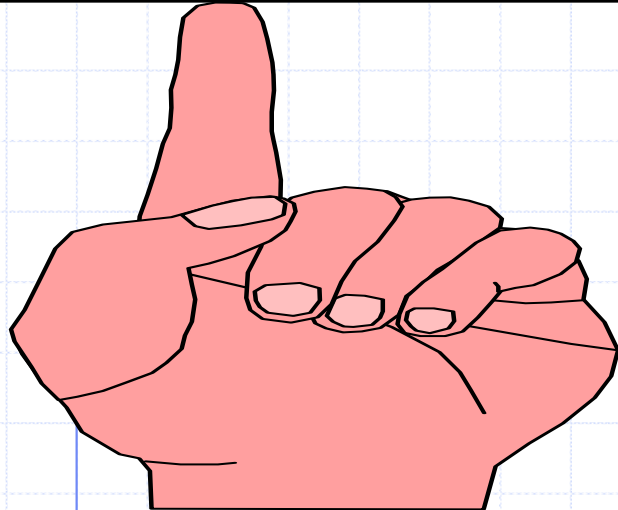


REALIZACE
CÍL – OBSAH – METODA



KLIMA TŘÍDY

- ⇒ je cílevědomě orientované na splnění úkolu, uvolněné a s jasným smyslem pro pořádek
- ⇒ učitel žáky podporuje a povzbuzuje k učení a dává jim najevo vysoká pozitivní hodnocení
- ⇒ vztahy mezi učitelem a žáky jsou do značné míry založeny na vzájemné úctě a dobrém uvolněném vztahu
 - ⇒ učitel poskytuje žákovi zpětnou vazbu a tím přispívá k budování a posilování jeho sebedůvěry
 - ⇒ vzhled učebny a její vybavení podporují kladné postoje žáka vůči vyučování a usnadňují činnosti, které se v ní realizují



KÁZEŇ

- ◆ řád je do značné míry založen na vytvoření kladného klimatu třídy a na dobré realizaci a řízení vyučovací hodiny
- ◆ učitel má přiměřenou autoritu ve třídě a žáci ji uznávají a přijímají
- ◆ učitel žákům vhodným způsobem sděluje pravidla a požadavky týkající se jejich chování
- ◆ při řešení nevhodného chování žáka se správným způsobem uplatňuje prověření případu
- ◆ učitel se vyhýbá konfrontacím a dovedně řeší situace, ve kterých konfrontace hrozí



HODNOCENÍ PROSPĚCHU ŽÁKA

- hodnocení práce žáka během hodiny provádí konstruktivně, vyhodnocené práce vrací včas
- zpětná vazba o dosažených výsledcích neslouží pouze k nalezení chyb a jejich opravě, ale také jako povzbuzení k dalšímu úsilí, udržení a posílení sebedůvěry, což zahrnuje radu, pomoc a individuální práci s konkrétními žáky
- učitel používá k hodnocení mnoho typově různých úkolů
- učitel si vede o práci a prospěchu záznamy různými způsoby
- žáci dostávají příležitost podílet se na hodnocení své práce a prospěchu
- učitel hodnotí učební dovednosti žáků a učební strategie, které používají

HODNOCENÍ PROSPĚCHU ŽÁKA pokračování

- ◆ o práci a výsledcích si vedeme záznamy dle vlastního výběru

- ◆ dejte dotyčnému příležitost, aby se podílel na hodnocení svojí práce, případně prospěchu

- ◆ využijte alternativních forem hodnocení

- bodový systém
- slovní hodnocení

- ale i pochvala stačí k pobídce



Doma:

• REFLEXE A SEBEREFLEXE **(EVALUACE) VLASTNÍ PRÁCE**

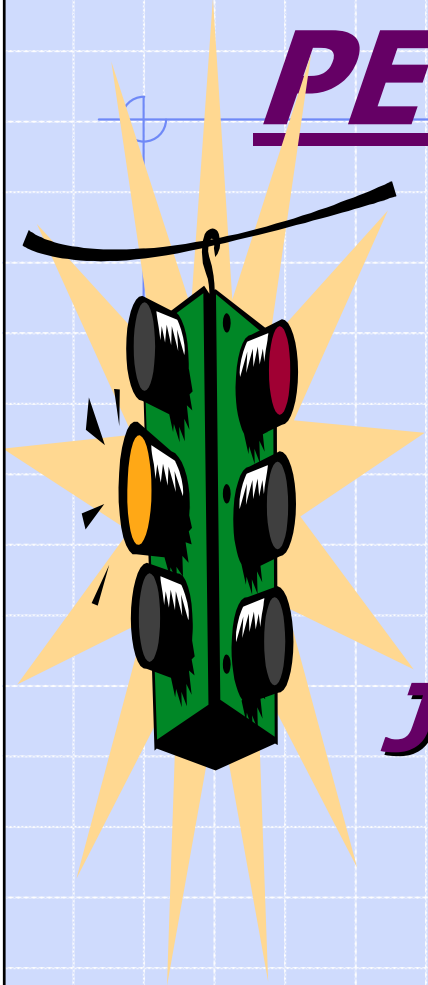
učitel hodnotí své hodiny s cílem přizpůsobit podle získaných poznatků budoucí plánování a praktickou činnost

učitel pravidelně uvažuje o své aktuální praxi a snaží se rozptylovat ty stránky své práce, které vyžadují další rozvoj

k hodnocení své praxe užívá učitel širokou škálu metod

učitel pravidelně prověřuje organizaci svého času a svých činností a zjišťuje, zda by nebylo možno je uspořádat tak, aby dosáhl větší účinnosti
učitel pravidelně reviduje svoje strategie a techniky

PEDAGOGICKÉ DESATERO



1.

**ZÁKLADEM NAŠÍ PRÁCE
JE POZITIVNÍ VZTAH K DÍTĚTI,
ŽÁKOVI,
UČENÍ,
KOLEGUM,
KE SVĚTU**

PEDAGOGICKÉ DESATERO

2.

**Podporujme
tvůrčí přístup žáků
k učení o poznávání,
rozvoj fantazie a tvořivosti**

PEDAGOGICKÉ DESATERO

3.

**Oslabujeme strach z nového či
neznámého,
učíme žáky zacházet s chybou,
posilujeme sebevědomí a
sebedůvěru žáka.**

PEDAGOGICKÉ DESATERO

4.

**Povzbuzujeme nedůvěru k autoritám,
uzavřeným řešením,
danosti - učíme
pochybovat,
hledat,
přesvědčovat se.**

PEDAGOGICKÉ DESATERO

5.

Uvádíme žáky do informačního systému.

PEDAGOGICKÉ DESATERO

6.

Vedeme žáky

**k neustálému hodnocení a sebehodnocení
k sebereflexi**

PEDAGOGICKÉ DESATERO

7.

Učíme žáky

**měnit myšlenky v činy,
dotahovat věci do konce,**

nebýt povrchní,

přesně formulovat,

dávat si konkrétní cíle,

odpovídající maximu osobních možností.

PEDAGOGICKÉ DESATERO

8.

**Vedeme žáky k aktivnímu poslouchání,
rozvoji komunikace,
pěstujeme rozvoj
celoživotních zkušeností.**

PEDAGOGICKÉ DESATERO

9.

Dopřejeme dětem:
dostatek volnosti a svobody,
učíme je demokratickému chování,
pěstujeme v nich potřebnou toleranci,
spoluodpovědnost
a odpovědnost k sobě samému.

PEDAGOGICKÉ DESATERO

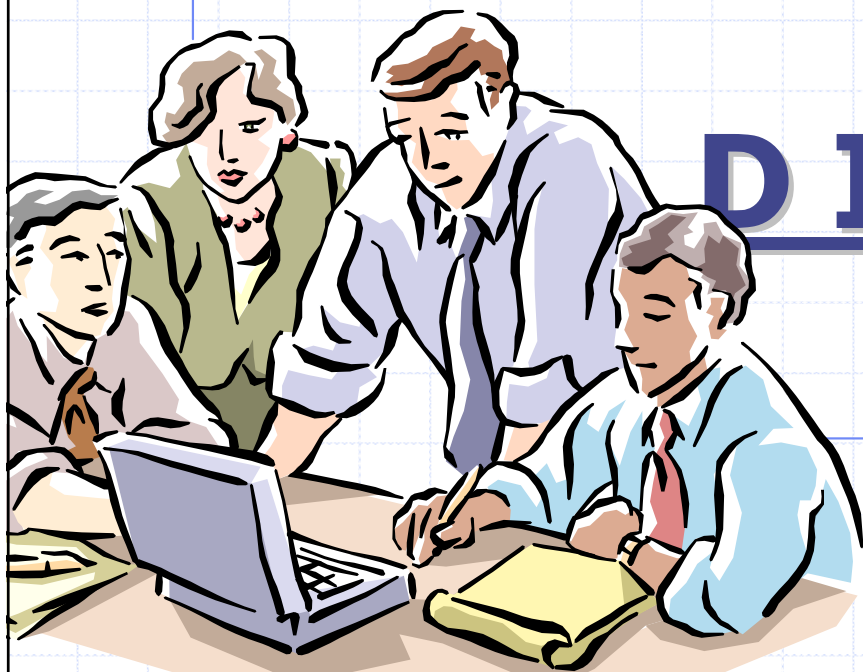
10

Přistupujeme k dítěti, žákovi, studentovi jako k plnohodnotnému člověku, mající stejná lidská práva a povinnosti, jako k partneru na cestě za poznáním.

ZÁVĚR

Geoffrey Petty
doporučuje :

DISKUSE



DISKUSE

1.

Projevujte opravdový zájem
o práci každého
a oceňujte hlavně osobní příspěvky žáka
k vyučování,
iniciativu
a jeho pokusy
se něčemu naučit.

DISKUSE

2.

**Stanovte (po dohodě s žáky)
jasná pravidla
pro jejich chování a jednání,
která budou uplatňovat
spravedlivě
a důsledně.**

DISKUSE

3.

**Projevujte
žákům běžnou zdvořilou úctu tím,
že jim říkáte
„prosím a děkuji“,
oslovujete je jménem,
usmívejte se na ně,
hledte jim do očí
a mluvte s nimi individuálně.**

DISKUSE

4.

**Projevujte zájem
o názory,
pocity a potřeby žáků,
snažte se poznat
jejich vlastnosti,
povahu
a zájmy.**

DISKUSE

5.

**Mějte k učení a jeho
organizaci
profesionální přístup,
chodte dobře upraveni,
pečlivě si plánujte
vyučovací hodiny,
osvojte si
klidný a sebejistý styl
práce.**

DĚKUJI ZA POZORNOST