



Nové aspekty správného přisávání dítěte

Centrum naděje a pomoci o.s.
pro katedru porodní asistence LFMU
S laskavým svolením Andrey Polokové,
dle podkladů slovenského sdružení na podporu kojení Mamila,
z profesních zkušeností Dr. Jacka Newmana
www.drjacknewman.com

MUDr. Ludmila Lázničková
Pavλίna Kallusová
Bc. Eliška Odložilová

Nesprávná technika kojení

- neumožňuje se dítěti správně přisát
- způsobuje další řadu potíží, které mohou vést ke **snížení tvorby mléka**, následnému přikrmování umělým mlékem a k ukončení kojení,

Každý zdravotník by měl umět posoudit

- zda-li matka dítě správně přikládá k prsu,
- zda-li je dítě správně přisáté k prsu,
- jestli dítě správně saje a pije mléko.

Oprava techniky kojení přispívá
k okamžité nápravě situace.

Co je správná technika kojení?

- poloha těla matky,
- poloha těla dítěte,
- vzájemná poloha matky a dítěte,
- způsob, jakým je dítě přisáto.

Správná poloha těla matky

Poloha v sedě:

- matka by měla být uvolněná,
- neměla by sedět na kraji nemocniční postele - je příliš vysoká a není možné si podepřít nohy, ruce ani záda
- sed s rovnými, dobře podepřenými zády,
- trup směřuje mírně dopředu, pánev je v rovině,

Důležité: Matka se má cítit pohodlně - nebolí ji záda ani ramena!

Že matky nemohou po porodu sedět?

- jestliže matkám budeme říkat, že nemohou sedět, tak se o to ani nepokusí ☹,
- příčná poloha v sedě je pro matku i dítě skutečně nejlepší a nejefektivnější.

Že matky nemohou po porodu sedět?

- musíme věnovat čas tomu, naučit matky dobře si sednout a pohodlně sedět,
- jakmile si ženy najdou pohodlnou polohu v sedě kojení již jde samo,
- využíváme polštáře, plavací kruhy, stoličky pod nohy.

Správná poloha těla dítěte – správné přikládání dítěte

- Příčná poloha (poloha tanečníka) je pro většinu matek nejjednodušší:
 - matka tlačí svým předloktím zezadu na dítě (dítě je na předloktí),
 - dlaň ruky je pod tváří dítěte,
 - matka přejeđe bradavkou po horním rtu dítěte, od jednoho koutku úst ke druhému (a nebo přejeđe horním rtem dítěte po bradavce),
 - počká na široké rozevření úst → přitáhne dítě přímo k prsu,
 - dítě přikládá celou paží – jako na podnose,
 - loktem tlačí na zadeček zápěstím tlačí mezi lopatky dítě, dítě tak provede mírný záklon hlavy (brada tlačí do prsu, nos se prsu nedotýká).

Správná poloha dítěte a vzájemná poloha matky a dítěte

- Hlava a tělo dítěte je velmi těsně u matčina těla
- Celé tělo dítěte je podepřené a nohy dítěte by měly být obtočené kolem těla matky.
- Zadeček dítěte matka tlačí ke svému tělu předloktím - bradavka bude *automaticky* směřovat k hornímu rtu dítěte.
- Poloha není úplně jako břicho na břicho, ale tak aby dítě směřovalo k prsu zdola a byl zde oční kontakt mezi matkou a dítětem.
- Tělo dítěte je v jedné linii (ucho, rameno, kyčel)
- Mezi matkou a dítětem není žádná překážka.

Dlaň ruky pod tváří dítěte



Nachýlení směrem nahoru



Tělo dítěte v jedné linii



Správná příčná poloha



- dítě na předloktí,
- nachýlené směrem nahoru,
- tělo v jedné linii,
- prsty matky pod tváří dítěte

Správná příčná poloha

Matka tlačí

- loktem na zadeček,
- zápěstím mezi lopatky.



Chybné držení prsu a vzájemná poloha matky a dítěte



Klasicky chybná technika kojení a držení prsu

Co je správné přisátí

- ústa dítěte jsou otevřená doširoka,
- vrchní a spodní ret je vyhrnut ven,
- jazyk dosahuje alespoň ke spodnímu rtu,
- brada dítěte se dotýká prsu,
- nos dítěte se prsu nedotýká,
- dítě pokrývá víc dvorce spodním rtem než vrchním, proto je více dvorce vidět nad horním rtem,
- tváře při sání nevpadávají.

Asymetrické



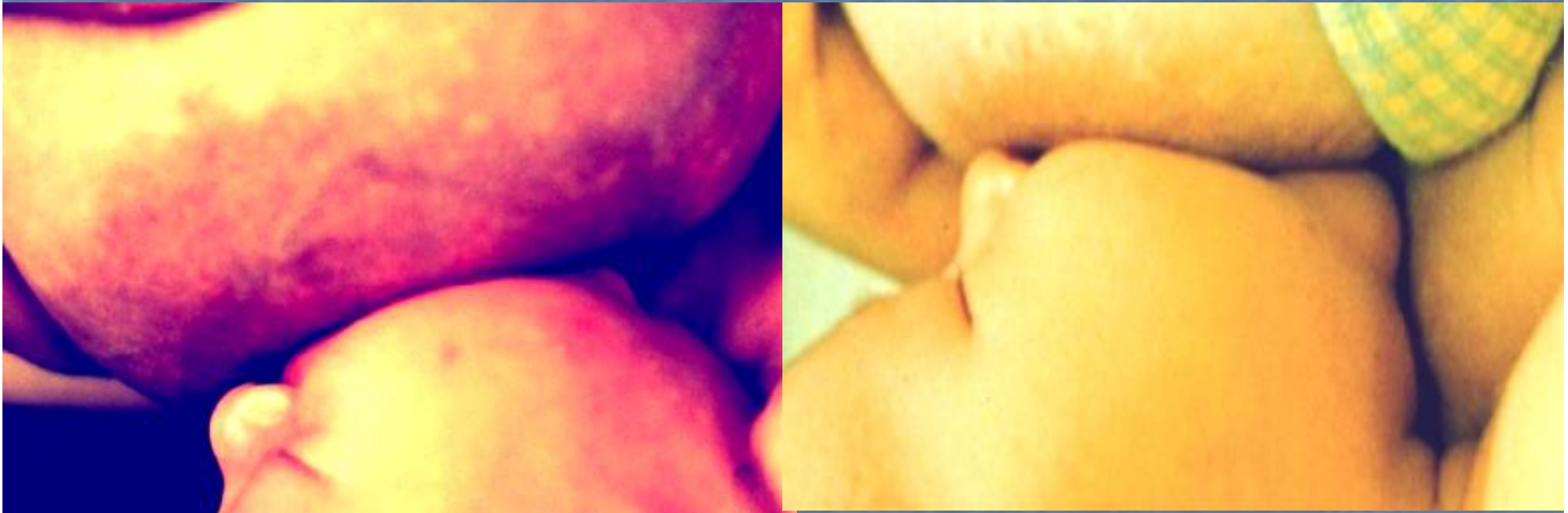
Tradičnější



Hledejte rozdíly 😊



Srovnání asymetrické a tradiční



V čem je asymetrické přisátí výhodnější?

- bradavka je správně umístněna – sání nebolí,
- vytváří se silnější podtlak, a tak dítě lépe získává mléko – lépe se vyprazdňuje prs,
- dítě se tak může lépe vyrovnat s tokem mléka

Nález u ženy v domácnosti

- matka neumí své dítě přiložit k prsu,
- ve většině případů kojí špatně, improvizuje,
- naklání se nad dítě, drží dítě za hlavu,
- matky chybně nabírají prs jako kožní řasu a tu vkládají dítěti do úst,
- bradavku vloží pomačkanou, a tak dochází k jejímu popraskání,
- proto je vždy nutná **oprava techniky kojení**.

Zlepšením techniky přisávání

- dítě okamžitě získává více mléka,
- je spokojené,
- matka se uklidní,
- není třeba dítě dokrmovat,
- kojení je pak možné i s ragádami.



Děkuji za pozornost