

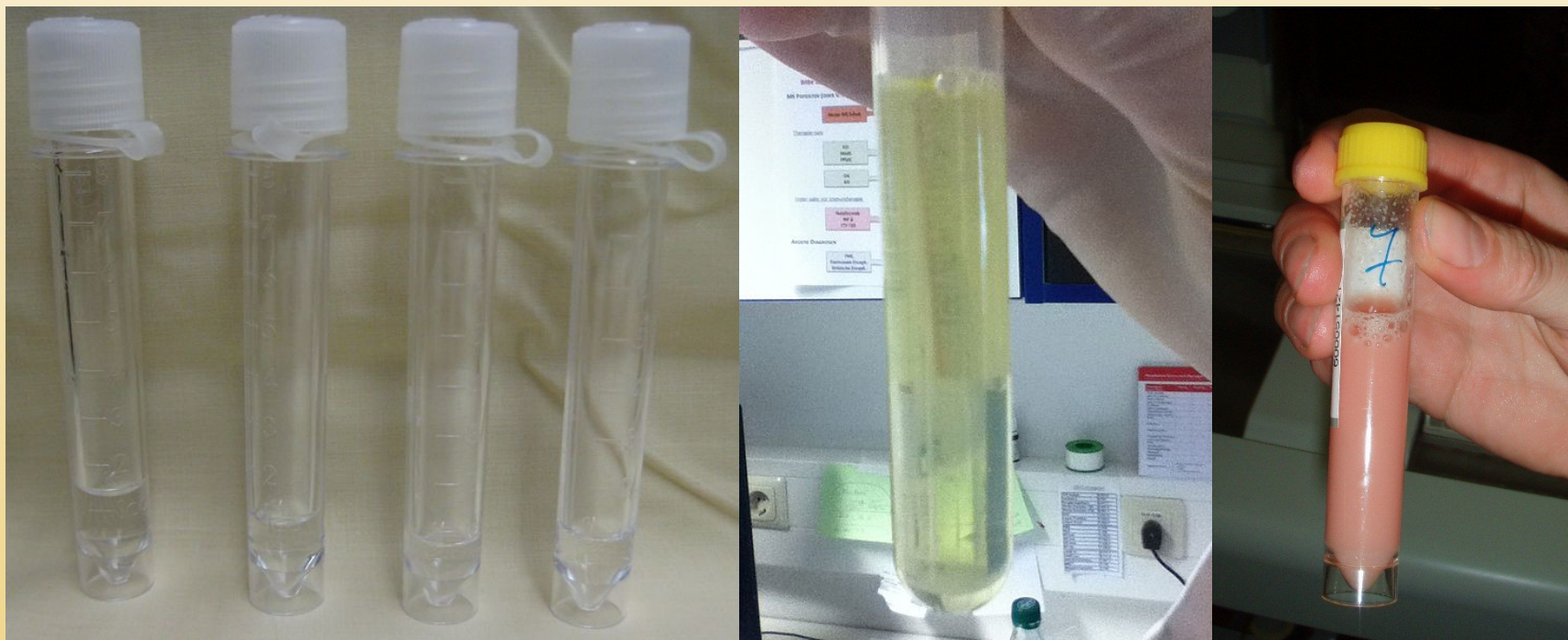
---

# ANATOMIE MOZKOMÍŠNÍHO MOKU, ODBĚR A CYTOLOGICKÉ VYŠETŘENÍ

vypracovali: Michaela Hladká a Soňa Novosadová

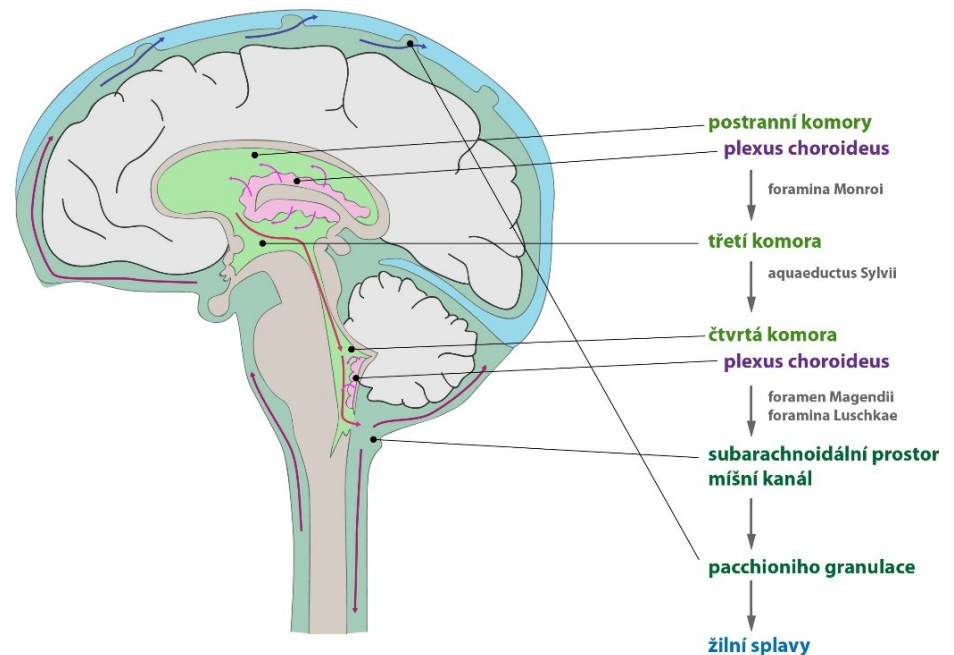
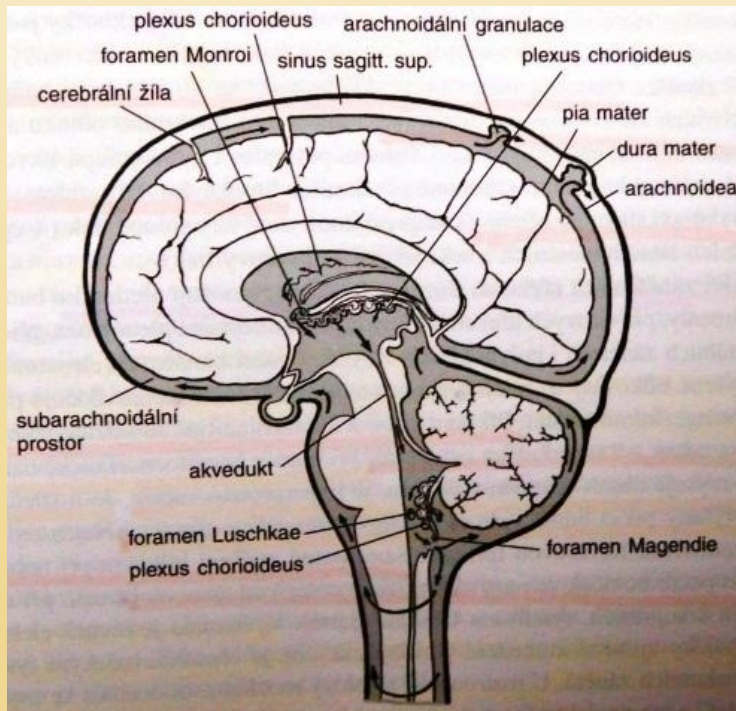
# MOZKOMÍŠNÍ MOK

- čirá bezbarvá tekutina
- za patologických stavů dochází ke změně zbarvení
- objem likvoru je asi 150-180 ml, produkuje se cca 40 ml/h



# ANATOMIE

- vyplňuje mozkové komory, subarachnoideální prostor mozku a míchy
- vzniká aktivní sekrecí v chorioideálních plexech, ultrafiltrací plazmy a přestupem intersticiální tekutiny z mozkové tkáně
- mezi produkcí a vstřebáváním likvoru je rovnováha
- resorpce hlavně do žilního systému



# ODBĚR

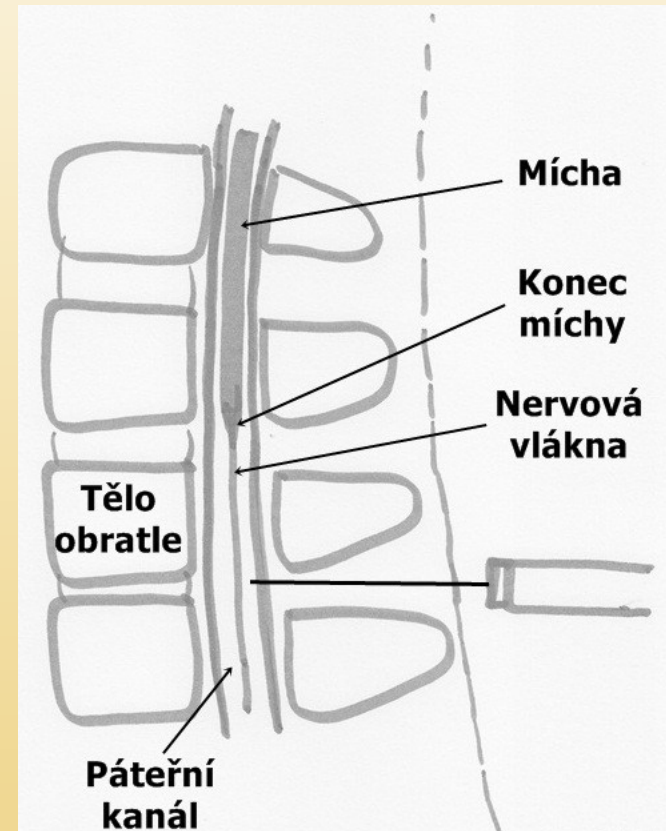
- lumbální punkce
- subokcipitální punkce
- odběr z mozkových komor

# LUMBÁLNÍ PUNKCE

atraumatická jehla na lumbální punkci



Vpich mezi 3. a 4. bederním obratlem



## Indikace k vyšetření

- zánětlivá onemocnění (meningitidy, encephalitidy, myelitidy)
- autoimunitní – např. roztroušená skleróza, sclerosis multiplex, Guillain-Baré syndrom, sarkoidóza
- náhlé cévní mozkové příhody
- poranění
- nádorová onemocnění

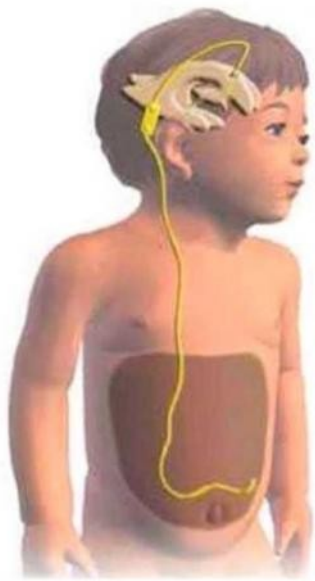
## Kontraindikace lumbální punkce

- krvácivé poruchy
- deformace obratlů
- vysoký nitrolebení tlak
- infekce nebo postižení kůže v místě vpichu

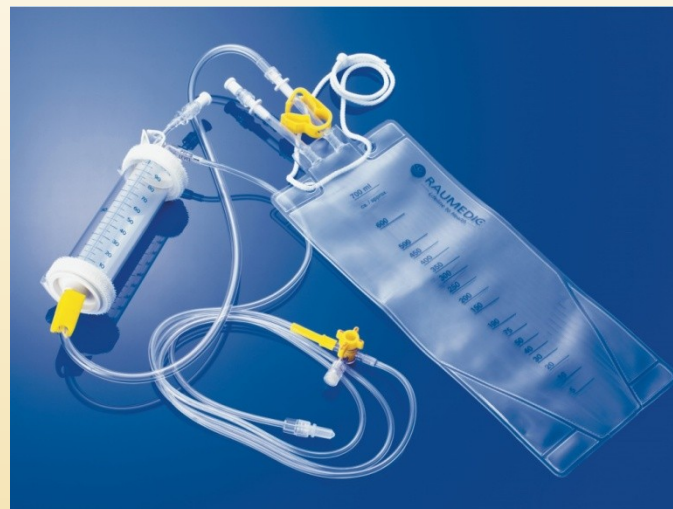
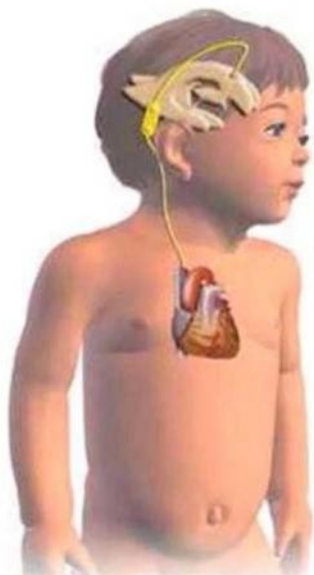


# V-P A V-A SHUNT, ZEVNÍ KOMOROVÁ DRENÁŽ

VP SHUNT



VA SHUNT



Set pro zevní komorovou drenáž



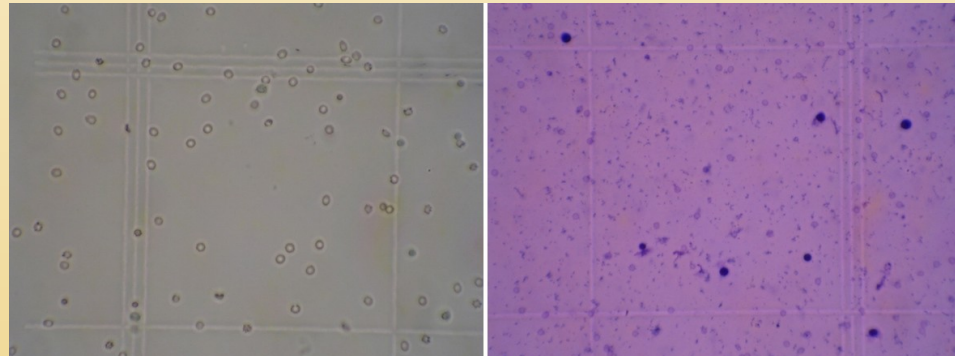
# CYTOLOGICKÉ VYŠETŘENÍ

- kvantitativně
- kvalitativně



# KVANTITATIVNÍ STANOVENÍ

- zjišťujeme množství buněk v likvoru
- používá se Fuchs-Rosenthalova komůrka
- buňky se počítají v nativním a barevném preparátu



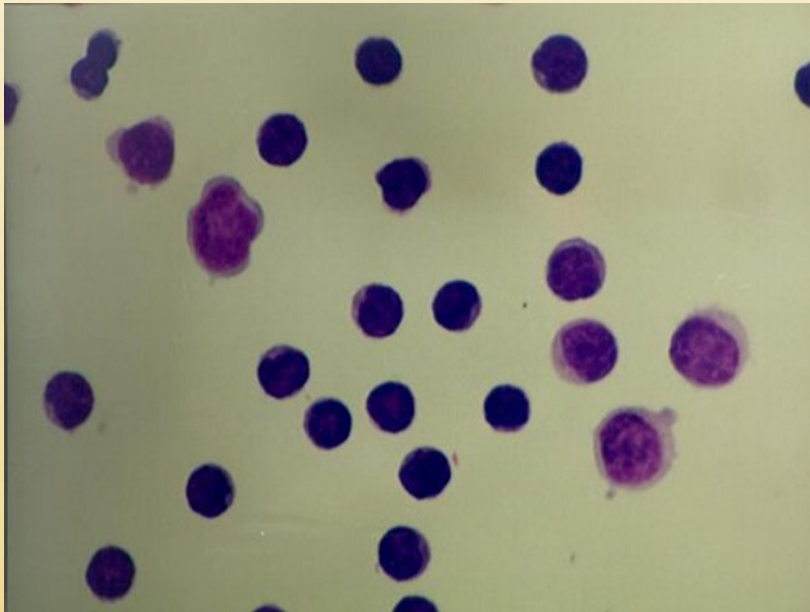
# KVALITATIVNÍ STANOVENÍ

- informuje nás o typu buněk
- výsledkem je barvený trvalý preparát
- připravuje se:
  - **cytosedimentací**
  - **cytocentrifugací**

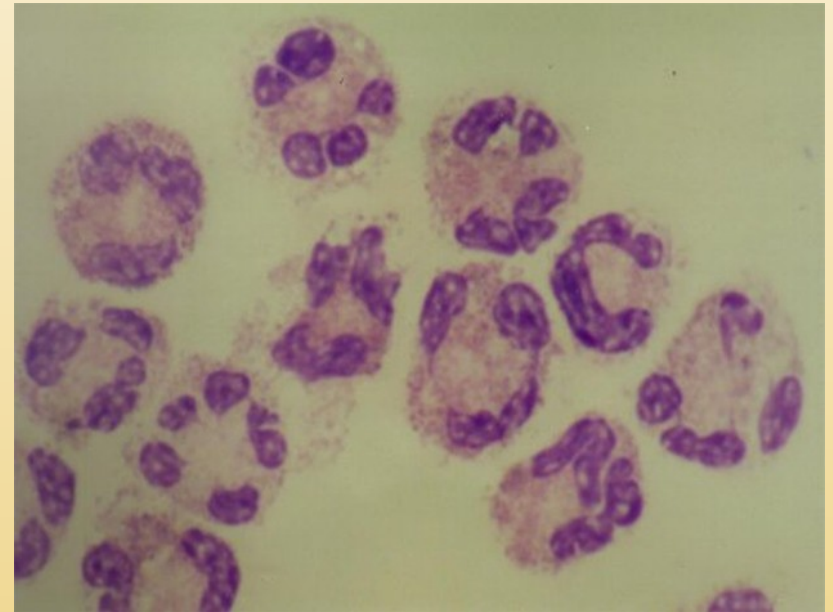


# TRVALÝ PREPARÁT

- určíme zda jsou buňky v klidovém nebo aktivovaném stádiu



mononukleáry



polynukleáry



DĚKUJEME ZA POZORNOST

