

# System daní a sociálního pojištění v ČR

Michal Koščík

17. 10.2017

# **System veřejného zdravotního pojištění.**

# Osnova:

- Zdravotní služby hrazené ze zdravotního pojištění.
- Plátcí zdravotního pojištění, práva a povinnosti pojištěnců.
- Systém úhrad zdravotní péče.

Hrazené služby hrazené ze  
zdravotního pojištění

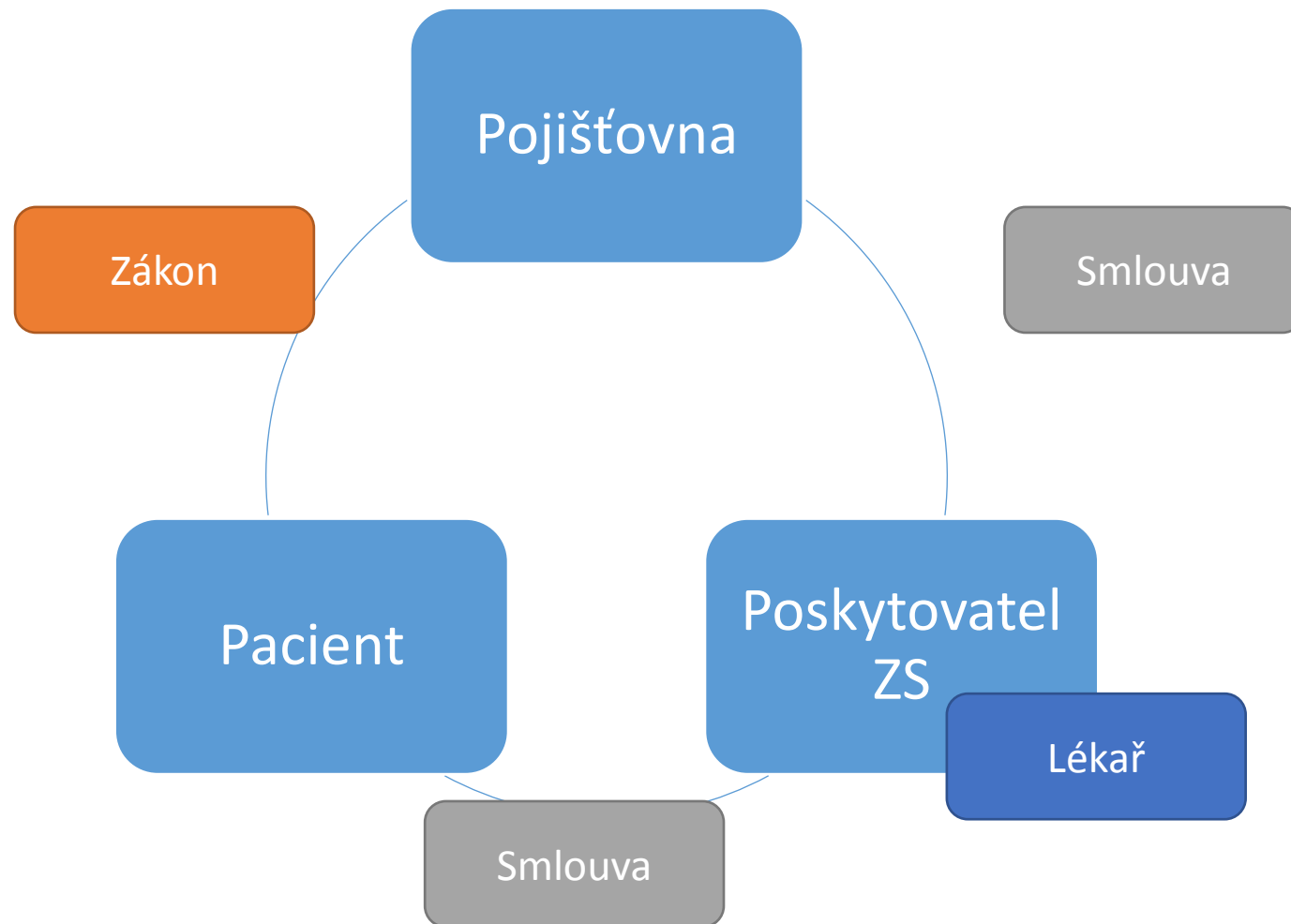
# System financování zdravotní péče ČR

- Čl. 31 Listiny základních práv a svobod (dále též „Listiny“)  
*„Každý má právo na ochranu zdraví. Občané mají na základě veřejného pojištění **právo na bezplatnou zdravotní péči a na zdravotní pomůcky za podmínek, které stanoví zákon.**“*

# System financování zdravotní péče ČR

- Čl. 41 Listiny, tzv. výhrada zákona, práva uvedeného v čl. 31 se lze dovolávat pouze v mezích zákonů, které jej provádí.
- Ústavní právo na zdravotní péči nevztahuje na cizince, Listina hovoří „občanech“, tedy občanech České republiky.
  - To však neznamená, že pojištění nejsou nebo nemohou být
  - Neznamená že má lékař vždy právo odmítnout pomoc

# Hráči na trhu se zdravotními službami



# Zdravotní pojišťovna

- [111 Všeobecná zdravotní pojišťovna ČR](#)
- [201 Vojenská zdravotní pojišťovna ČR](#)
- [205 Česká průmyslová zdravotní pojišťovna](#)
- [207 Oborová zdravotní poj. zam. bank, poj. a stav.](#)
- [209 Zaměstnanecká pojišťovna Škoda](#)
- [211 Zdravotní pojišťovna ministerstva vnitra ČR](#)
- [213 Revírní bratrská pokladna, zdrav. pojišťovna](#)



# Pojišťovny

| Pojištěnci jednotlivých zdravotních pojišťoven po krajích k 1. 1. 2016 |                  |                |                  |                |                |                  |                |                   |
|--|------------------|----------------|------------------|----------------|----------------|------------------|----------------|-------------------|
|  | VZP ČR           | VoZP ČR        | ČPZP             | OZP            | ZPŠ            | ZP MV ČR         | RBP            | Celkem za kraj    |
| Hlavní město Praha   | 701 920          | 68 520         | 11 456           | 267 095        | 918            | 131 606          | 730            | 1 182 245         |
| Středočeský kraj   | 701 838          | 68 457         | 162 699          | 125 505        | 98 249         | 137 400          | 281            | 1 294 429         |
| Jihočeský kraj   | 380 126          | 85 536         | 33 029           | 30 514         | 33             | 94 167           | 77             | 623 482           |
| Plzeňský kraj  | 317 429          | 53 371         | 59 166           | 39 596         | 47             | 84 459           | 47             | 554 115           |
| Karlovarský kraj   | 188 612          | 23 071         | 26 368           | 14 683         | 23             | 30 489           | 49             | 283 295           |
| Ústecký kraj   | 542 328          | 59 706         | 54 801           | 44 153         | 252            | 104 203          | 1 605          | 807 048           |
| Liberecký kraj   | 317 833          | 43 125         | 11 511           | 19 972         | 6 471          | 35 434           | 70             | 434 416           |
| Královéhradecký kraj   | 312 326          | 52 514         | 33 207           | 24 990         | 33 721         | 88 124           | 75             | 544 957           |
| Pardubický kraj  | 346 894          | 38 384         | 33 943           | 22 520         | 309            | 66 107           | 171            | 508 328           |
| Kraj Vysočina  | 367 012          | 20 370         | 48 452           | 14 134         | 44             | 54 030           | 282            | 504 324           |
| Jihomoravský kraj  | 644 649          | 87 896         | 114 999          | 49 964         | 58             | 229 332          | 22 975         | 1 149 873         |
| Olomoucký kraj   | 247 686          | 61 752         | 220 268          | 19 544         | 60             | 70 784           | 8 203          | 628 297           |
| Zlínský kraj   | 361 294          | 16 759         | 64 046           | 16 898         | 27             | 59 426           | 59 691         | 578 141           |
| Moravskoslezský kraj   | 377 045          | 20 051         | 352 189          | 29 578         | 105            | 93 386           | 333 113        | 1 205 467         |
| Kraj není znám   | 111 136          | 1 361          | 4 467            | 5 094          | 1 555          | 4 681            | 5 485          | 133 779           |
| <b>Celkem za ZP</b>  | <b>5 918 128</b> | <b>700 873</b> | <b>1 230 601</b> | <b>724 240</b> | <b>141 872</b> | <b>1 283 628</b> | <b>432 854</b> | <b>10 432 196</b> |

**Možnost změny pouze 1 x za rok.**

k 1. červenci

k 1. lednu

# Vznik zdravotního pojištění

- Narození, jde-li o osobu s trvalým pobytem na území České republiky,
- osoba bez trvalého pobytu na území České republiky stala zaměstnancem,
- získání trvalého pobytu na území České republiky.

# Zánik zdravotního pojištění

- Úmrtí pojištěnce nebo jeho prohlášení za mrtvého,
- osoba bez trvalého pobytu na území České republiky přestala být zaměstnancem,
- ukončení trvalého pobytu na území České republiky.

# Plátcí pojistného zdravotního pojištění

- a) pojištěnci
- b) zaměstnavatelé
- c) stát

# Vznik zdravotního pojištění

- Narození, jde-li o osobu s trvalým pobytem na území České republiky,
- osoba bez trvalého pobytu na území České republiky stala zaměstnancem,
- získání trvalého pobytu na území České republiky.

# Osobní rozsah zdravotního pojištění

- Osoby, které mají trvalý pobyt na území České republiky,
- osoby, které na území České republiky nemají trvalý pobyt, pokud jsou zaměstnanci zaměstnavatele, který má sídlo nebo trvalý pobyt na území České republiky, (dále jen "pojištěnci").

Stát je plátcem pojistného prostřednictvím státního rozpočtu za tyto pojištěnce

- a) **nezaopatřené děti**; nezaopatřenost dítěte se posuzuje podle zákona o státní sociální podpoře,
- b) poživatele důchodů z důchodového pojištění,
- c) příjemce rodičovského příspěvku
- d) ženy na mateřské
- e) uchazeče o zaměstnání včetně
- f) osoby pobírající dávku pomoci v hmotné nouzi
- .... všichni bez příjmu

# Povinnost platit pojistné

## **Povinnost platit pojistné vzniká pojištěnci dnem:**

- a) nástupu zaměstnance do zaměstnání
- b) zahájení samostatné výdělečné činnosti
- c) kdy se stal pojištěncem
- d) ke kterému se po návratu do České republiky pojištěnec přihlásil u příslušné zdravotní pojišťovny



# Výše zdravotního pojištění

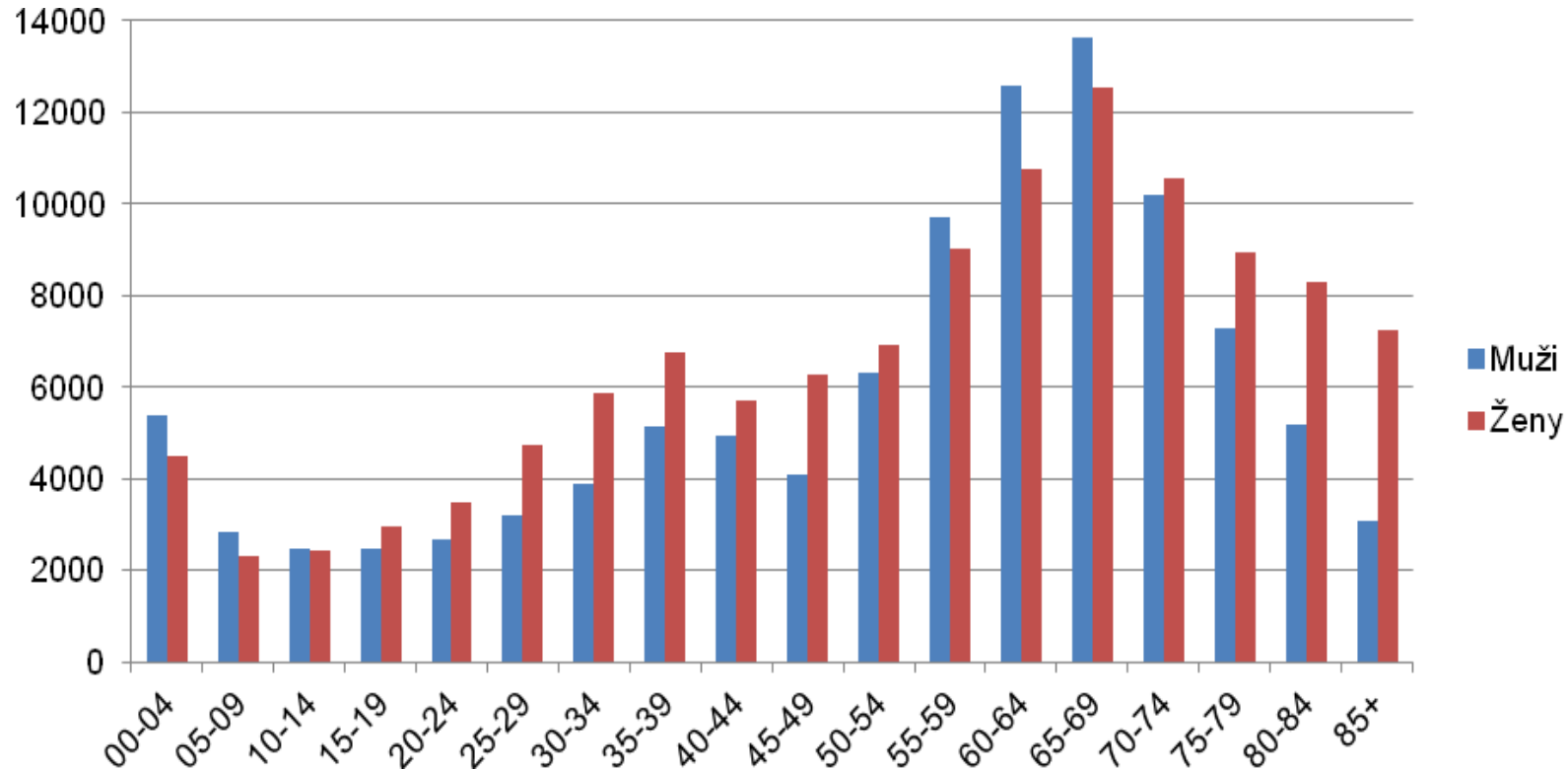
|               |        |
|---------------|--------|
| Celkem        | 13,5 % |
| Zaměstnanec   | 4,5 %  |
| Zaměstnavatel | 9 %    |

# Zaměstnanec s 30 000 „hrubýho“

|  |            |
|--|------------|
| Čistá mzda:                            | 22 740 Kč  |
| Roční čistá mzda:                      | 272 880 Kč |
| Základ daně:                           | 40 200 Kč  |
| Pojistné zaměstnavatel:                | 10 200 Kč  |
| - z toho sociální pojištění            | 7 500 Kč   |
| - z toho zdravotní pojištění           | 2 700 Kč   |
| Hrubá mzda:                            | 30 000 Kč  |
| Pojistné:                              | 3 300 Kč   |
| - z toho sociální pojištění            | 1 950 Kč   |
| - z toho zdravotní pojištění           | 1 350 Kč   |
| Daň:                                   | 6 030 Kč   |
| Solidární daň:                         | 0,00 Kč    |
| Daň celkem:                            | 6 030 Kč   |
| Daňová sleva:                          | 2 070 Kč   |
| Daňové zvýhodnění na děti:             | 0 Kč       |
| Záloha na daň po zvýhodnění a slevách: | 3 960 Kč   |
| Daňový bonus:                          | 0 Kč       |

Zaplatí  
4050 Měsíčně  
48 600 Ročně

# Výdaje na ZP dle věku a pohlaví v roce 2013 (mil. Kč)



Co se hradí?

VŠECHNO ..... (?)

# Hrazené služby

Ze zdravotního pojištění se hradí zdravotní služby poskytnuté pojištěnci s **cílem** zlepšit nebo zachovat jeho zdravotní stav nebo zmírnit jeho utrpení, pokud

- a) odpovídají zdravotnímu stavu pojištěnce a účelu, jehož má být jejich poskytnutím dosaženo, a jsou pro pojištěnce přiměřeně bezpečné,
- b) jsou v souladu se současnými dostupnými poznatky lékařské vědy,
- c) existují důkazy o jejich účinnosti vzhledem k účelu jejich poskytování.

# Hrazené služby

Hrazenými službami jsou v rozsahu a za podmínek stanovených tímto zákonem

- a) zdravotní péče preventivní, dispenzární, diagnostická, léčebná, léčebně rehabilitační, lázeňská léčebně rehabilitační, posudková, ošetrovatelská, paliativní a zdravotní péče o dárce krve, tkání a buněk nebo orgánů související s jejich odběrem, a to ve všech formách jejího poskytování podle zákona o zdravotních službách,
- b) poskytování léčivých přípravků, potravin pro zvláštní lékařské účely, zdravotnických prostředků a stomatologických výrobků,
- c) přeprava pojištěnců a náhrada cestovních nákladů,
- d) odběr krve a odběr tkání, buněk a orgánů určených k transplantaci a nezbytné nakládání s nimi (uchovávání, skladování, zpracování a vyšetření),

# Hrazené služby

- e) přeprava žijícího dárce do místa odběru a z tohoto místa do místa poskytnutí zdravotní péče související s odběrem a z tohoto místa a náhradu cestovních nákladů,
- f) přeprava zemřelého dárce do místa odběru a z tohoto místa,
- g) přeprava odebraných tkání, buněk a orgánů,
- h) prohlídka zemřelého pojištěnce a pitva včetně přepravy,
- i) pobyt průvodce pojištěnce ve zdravotnickém zařízení lůžkové péče,
- j) zdravotní péče související s těhotenstvím a porodem dítěte, jehož matka požádala o utajení své osoby v souvislosti s porodem; tuto péči hradí zdravotní pojišťovna, kterou na základě identifikačních údajů pojištěnce o úhradu požádá příslušný poskytovatel.

# Hrazené služby

- Ze zdravotního pojištění se hradí zdravotní služby poskytnuté na území České republiky.
- Ze zdravotního pojištění se pojištěnci na základě jeho žádosti poskytne náhrada nákladů vynaložených na neodkladnou zdravotní péči, jejíž potřeba nastala během jeho pobytu v cizině, a to pouze do výše stanovené pro úhradu takových služeb, pokud by byly poskytnuty na území České republiky.



# Výše náhrady nákladů

- na základě tohoto zákona
- vyhlášky
- cenového předpisu
- opatření obecné povahy
- rozhodnutí Ústavu ke dni vyhotovení účetního dokladu, na jehož základě se náhrada provádí

# Úhradová vyhláška

Nedojde-li k dohodě o výši úhrady individuálně smluvně sjednané složky úhrady mezi poskytovatelem a zdravotní pojišťovnou do 31. března 2017, zdravotní pojišťovna poskytne poskytovateli úhradu ve výši  $ÚHR^{ho}$  vypočtené takto:

$$ÚHR^{ho} = \min \left( \sum_{i=1}^n \left\{ PP_i^{ho} * \frac{X * ÚHR_i^{2015}}{PP_i^{2015}} \right\}; \sum_{i=1}^n \{X * ÚHR_i^{2015}\} \right) - EM_{2017}, 9_{2017},$$

kde:

$ÚHR^{ho}$  úhrada poskytovateli v hodnoceném období.

$PP_i^{ho}$  počet případů u daného poskytovatele ve vyjmenované bazi v hodnoceném období, kde  $i = 1$  až  $n$ , kde  $n$  je počet vyjmenovaných bazí.

$PP_i^{2015}$  počet případů u daného poskytovatele ve vyjmenované bazi v referenčním období, kde  $i = 1$  až  $n$ , kde  $n$  je počet vyjmenovaných bazí.

$$Uhr_{max} = \sum_{i=1}^p \left( 12 * \frac{Uhr_{i,2015}}{M_{i,2015}} * UOP_{i,2017} \right) + \sum_{j=1}^q (Uhr_{j,2015} * 1,10) + \sum_{k=1}^r (Uhr_{k,2015} * 1,20) + Uhr_{RS,2015} * 1,24 + Uhr_{nep,2016} * 1,10 + \sum_{l=1}^s (Uhr_{l,2015} * 1,60) + \sum_{m=1}^t (Uhr_{m,2015} * 1,30) + \sum_{n=1}^u (Uhr_{n,2015} * 1,20)$$

kde:

$Uhr_{max}$  je maximální úhrada v roce 2017.

$i$  nabývá hodnot 1 až  $p$ , kde  $p$  je počet výše uvedených onemocnění v bodě 2.2.2 písm. a) až i).

$j$  nabývá hodnot 1 až  $q$ , kde  $q$  je počet výše uvedených onemocnění v bodě 2.2.2 písm. j) až l).

$k$  nabývá hodnot 1 až  $r$ , kde  $r$  je počet výše uvedených onemocnění v bodě 2.2.2 písm. m) až s).

$l$  nabývá hodnot 1 až  $s$ , kde  $s$  je počet výše uvedených onemocnění v bodě 2.2.2 písm. v) až aa).

$m$  nabývá hodnot 1 až  $t$ , kde  $t$  je počet výše uvedených onemocnění v bodě 2.2.2 písm. bb) až oo).

$n$  nabývá hodnot 1 až  $u$ , kde  $u$  je počet výše uvedených onemocnění v bodě 2.2.2 písm. pp).

$Uhr_{i,2015}$  je celková úhrada v roce 2015 za léčbu onemocnění  $i$ .

# Práva pojištěnce

# Práva a povinnosti plátců pojistného

Pojištěnec je povinen oznámit příslušné zdravotní pojišťovně nejpozději do osmi dnů skutečnosti rozhodné pro vznik nebo zánik povinnosti státu platit za něj pojistné.

- Za osoby zaměstnané plní tuto povinnost zaměstnavatel, pokud jsou mu tyto skutečnosti známy.

Narození pojištěnce je jeho zákonný zástupce povinen oznámit do osmi dnů ode dne narození zdravotní pojišťovně,

- u které je pojištěna matka dítěte v den jeho narození.

Úmrtí pojištěnce nebo jeho prohlášení za mrtvého je povinen oznámit Centrálnímu registru pojištěnců do osmi dnů od zápisu do matriky příslušný obecní úřad pověřený vedením matriky.

# Práva pojištěnce

Na výběr zdravotní pojišťovny, nestanoví-li tento zákon jinak,

na výběr poskytovatele zdravotních služeb na území České republiky (dále jen "poskytovatel"), který je ve smluvním vztahu k příslušné zdravotní pojišťovně, a na výběr zdravotnického zařízení tohoto poskytovatele;

v případě registrujícího poskytovatele může toto právo uplatnit jednou za 3 měsíce,

# Práva pojištěnce

na časovou a místní dostupnost hrazených služeb poskytovaných smluvními poskytovateli příslušné zdravotní pojišťovny,

na poskytnutí hrazených služeb v rozsahu a za podmínek stanovených tímto zákonem, přičemž poskytovatel nesmí za tyto hrazené služby přijmout od pojištěnce žádnou úhradu,

# Časová a místní dostupnost

| skupina | dojezdová doba (v minutách) | Obor nebo služba   |
|---------|-----------------------------|--|
| 1       | 35                          | všeobecné praktické lékařství<br>praktické lékařství pro děti a dorost<br>gynekologie a porodnictví<br>zubní lékař<br>lékárna  |
| 2       | 45                          | diabetologie<br>chirurgie<br>urologie<br>oftalmologie<br>otorinolaryngologie<br>ortopedie<br>radiologie a zobrazovací metody (jen ultrazvukové a rentgenové a skiagrafické vyšetření)<br>rehabilitační a fyzikální medicína<br>fyzioterapie<br>urologie<br>vnitřní lékařství |
| 3       | 60                          | gastroenterologie<br>kardiologie<br>pneumologie a ftizeologie<br>hematologie a transfúzní lékařství<br>revmatologie<br>hemodialýza<br>psychiatrie<br>psychologie<br>logopedie<br>dermatovenerologie  |

|          |            |   |
|----------|------------|---|
| <b>4</b> | <b>90</b>  | alergologie a klinická imunologie<br>angiologie<br>endokrinologie<br>nefrologie<br>klinická onkologie<br>dětská chirurgie<br>dětská a dorostová psychiatrie<br>dětská neurologie<br>ortodontie<br>počítačová tomografie   |
| <b>5</b> | <b>120</b> | dětská gynekologie<br>foniatrie a audiologie<br>radiační onkologie<br>magnetická rezonance<br>nukleární medicína<br>kardiochirurgie<br>neurochirurgie<br>cévní chirurgie<br>infekční lékařství<br>lékařská genetika<br>plastická chirurgie<br>geriatrie<br>sexuologie |



| skupina | dojezdová doba (v minutách) | Obor nebo služba  |
|---------|-----------------------------|---|
| 1       | 60                          | anesteziologie a intenzivní medicína<br>gynekologie a porodnictví<br>neonatologie<br>dětské lékařství<br>chirurgie<br>vnitřní lékařství<br>dlouhodobá péče (ošetřovatelská péče)            |
| 2       | 75                          | neurologie<br>ortopedie<br>pneumologie a ftizeologie<br>rehabilitační a fyzikální medicína (akutní lůžková péče)<br>urologie  |
| 3       | 120                         | traumatologie<br>klinická onkologie<br>dermatovenerologie<br>infekční lékařství<br>oftalmologie<br>otorinolaryngologie<br>psychiatrie<br>následná lůžková péče (léčebně rehabilitační péče) |
| 4       | 180                         | kardiochirurgie<br>neurochirurgie<br>cévní chirurgie<br>radiační onkologie<br>geriatrie   |

### Plánované hrazené služby se lhůtou časové dostupnosti

| Plánované hrazené služby  | Lhůta časové dostupnosti, kterou nelze překročit |
|---|--|
| Náhrada kyčelního kloubu  | 52 týdnů   |
| Náhrada kolenního kloubu  | 52 týdnů   |
| Artroskopie   | 8 týdnů  |
| Angiografie nekoronárních tepen a vaskulární intervenční výkony | 8 týdnů  |
| Echokardiografie  | 10 týdnů   |
| Operace katarakty   | 30 týdnů   |
| Endoskopické vyšetření  | 4 týdny  |
| Denzitometrie   | 16 týdnů   |
| Skiografie a sonografie   | 2 týdny  |
| Počítačová tomografie   | 3 týdny  |
| Magnetická resonance  | 5 týdnů  |
| Mamografické vyšetření  | 6 týdnů  |
| Zahájení biologické léčby roztroušené sklerózy                  | 4 týdny  |

# Práva pojištěnce

na léčivé přípravky a potraviny pro zvláštní lékařské účely bez přímé úhrady, jde-li o léčivé přípravky a potraviny pro zvláštní lékařské účely hrazené ze zdravotního pojištění a předepsané v souladu s tímto zákonem;

to platí i v případech, kdy poskytovatel lékařské péče nemá se zdravotní pojišťovnou pojištěnce dosud uzavřenou smlouvu,

# Práva pojištěnce

na poskytnutí informací od zdravotní pojišťovny o jemu poskytnutých hrazených službách,

podílet se na kontrole poskytnuté zdravotní péče hrazené zdravotním pojištěním,

na vystavení dokladu o zaplacení regulačního poplatku; poskytovatel je povinen tento doklad pojištěnci na jeho žádost vydat,

na vystavení dokladu o zaplacení regulačního poplatku a o zaplacení doplatku za vydání částečně hrazeného léčivého přípravku nebo potraviny pro zvláštní lékařské účely poskytovatelem lékárenské péče;

# Práva pojištěnce

- Má-li pojištěnec za to, že mu nejsou poskytovány hrazené služby v souladu s tímto zákonem, může podat stížnost podle zákona o zdravotních službách.

Složitější případy

# Přeshraniční pohyb osob

- Cizinec v ČR
  - Cizinec z EU
  - Cizinec mimo EU
- Pojištěnec ČR v cizině:
  - Ze zdravotního pojištění se pojištěnci na základě jeho žádosti poskytne náhrada nákladů vynaložených na neodkladnou zdravotní péči, jejíž potřeba nastala během jeho pobytu v cizině, a to pouze do výše stanovené pro úhradu takových služeb, pokud by byly poskytnuty na území České republiky.

# Zvláštní ambulantní péče

- Hrazenými službami je i zvláštní ambulantní péče poskytovaná pojištěncům s akutním nebo chronickým onemocněním, pojištěncům tělesně, smyslově nebo mentálně postiženým a závislým na cizí pomoci a paliativní péče, poskytovaná pojištěncům v terminálním stavu, v jejich vlastním sociálním prostředí; tato péče se poskytuje jako
  - a) domácí zdravotní péče, pokud je poskytována na základě doporučení registrujícího poskytovatele ambulantní péče v oboru všeobecné praktické lékařství nebo v oboru praktické lékařství pro děti a dorost nebo ošetřujícího lékaře při hospitalizaci, nebo na základě doporučení ošetřujícího lékaře, jde-li o paliativní péči o pojištěnce v terminálním stavu,
  - b) zdravotní péče ve stacionářích, pokud je poskytována na základě doporučení ošetřujícího lékaře,
  - c) zdravotní péče poskytovaná ve zdravotnických zařízeních lůžkové péče osobám, které jsou v nich umístěny z jiných než zdravotních důvodů,
  - d) zdravotní péče v **zařízeních sociálních služeb**,
  - e) ošetrovatelská péče poskytovaná na základě ordinace ošetřujícího lékaře pojištěncům umístěným v zařízeních pobytových sociálních služeb odborně způsobilými zaměstnanci těchto zařízení, pokud k tomu poskytovatelé pobytových sociálních služeb uzavřou zvláštní smlouvu s příslušnou zdravotní pojišťovnou podle § 17a.



# Zvláštnosti lůžková péče

- Hrazenými službami je i léčba paliativní a symptomatická o osoby v terminálním stavu poskytovaná ve speciálních lůžkových zařízeních hospicového typu.
- Hrazenými službami je i vybavení pojištěnce léčivými přípravky, potravinami pro zvláštní lékařské účely a zdravotnickými prostředky po ukončení hospitalizace na 3 dny nebo v odůvodněných případech i na další, nezbytně nutnou dobu.

# Preventivní péče

## (1) Hrazenými službami jsou také preventivní prohlídky, které se provádějí

- v prvním roce života devětkrát do roka, z toho minimálně šestkrát v prvním půlroce života a z toho minimálně třikrát v prvních třech měsících života, pokud jim není poskytována dispensární péče,
- v 18 měsících věku,
- ve třech letech a dále vždy jedenkrát za dva roky, nejdříve však 18 měsíců po provedení poslední preventivní prohlídky.

## (2) V oboru zubní lékařství se provádí preventivní prohlídka:

- u dětí a dorostu ve věku do 18 let dvakrát ročně,
- u těhotných žen dvakrát v průběhu těhotenství,
- u dospělých jedenkrát ročně.

## (3) V oboru gynekologie a porodnictví se provádí preventivní prohlídka při ukončení povinné školní docházky a dále počínaje patnáctým rokem věku jedenkrát ročně.

# Problematika

- Léčiva
  - maximální úhrady, doplatky
  - Indikační omezení SÚKL
  - § 16
  - VILP

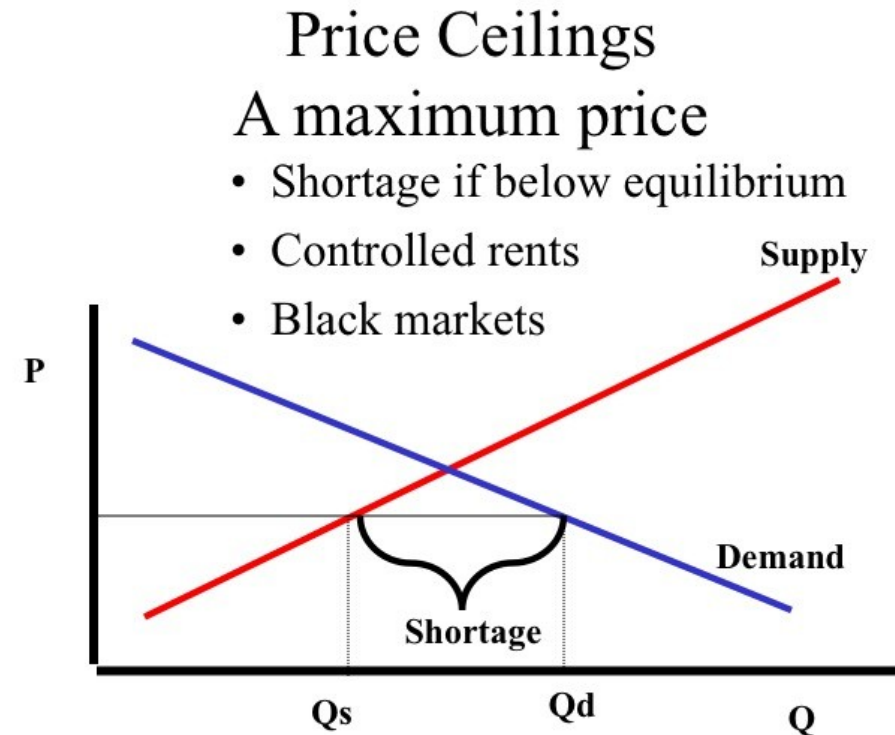


# Neposkytnutí zdravotní péče z kapacitních či finančních důvodů



# Cenové stropy v českém zdravotnictví

- Limity
  - Cenový strop za jednotlivé výkony
  - Cena jednotky léčiva
- Agregátní limity
  - Smlouvy
  - Úhradová vyhláška



# Kde dochází k omezení ZS?

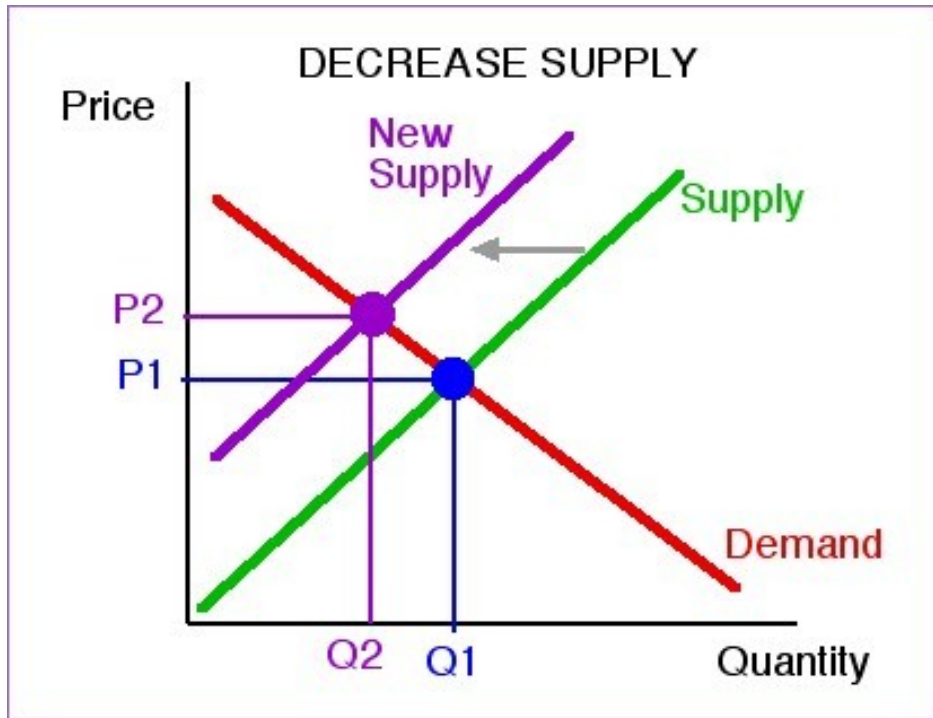
## Úroveň poskytovatele

- Odchod poskytovatelů z trhu
- Redukce kapacit

## Na úrovni pacienta

- Léčba ztrátová za všech okolností
- Léčba ztrátová v daném místě a čase

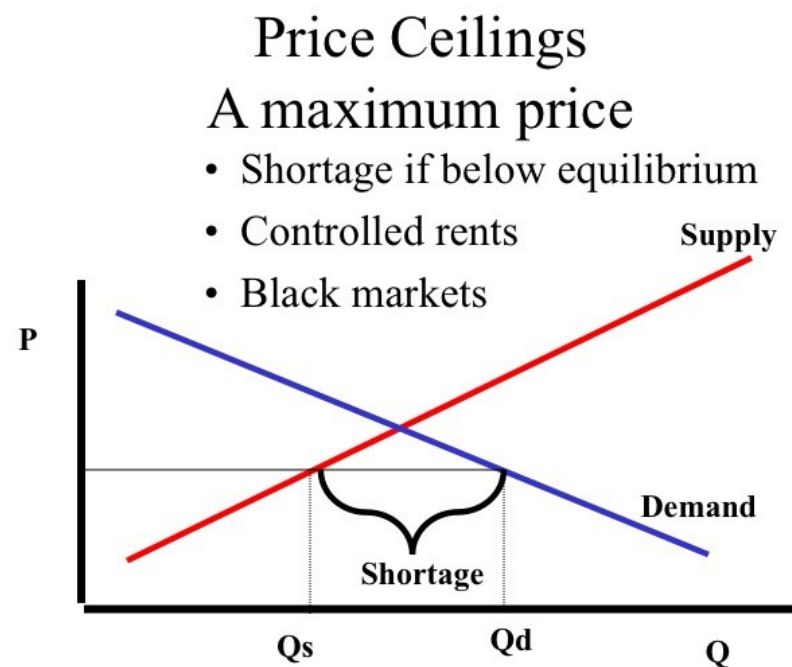
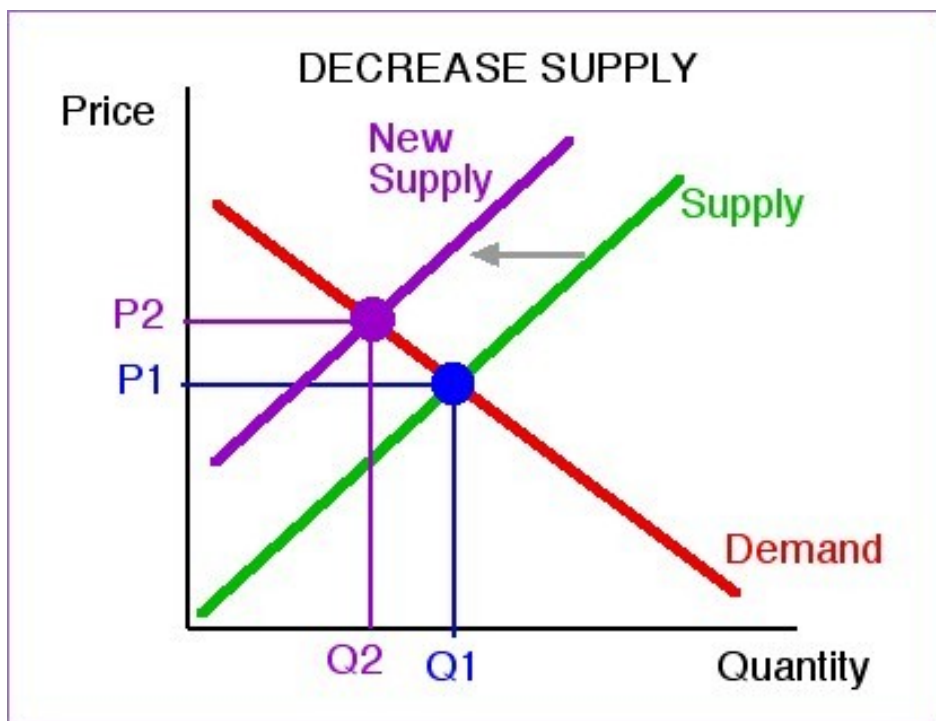
# Co se stane když odejde poskytovatel z trhu?



• [https://courses.byui.edu/econ\\_150/econ\\_150\\_old\\_site/lesson\\_03.htm](https://courses.byui.edu/econ_150/econ_150_old_site/lesson_03.htm)



# Navýšení ceny není možné pro cenový strop





# Když dojde k překročení limitu ?

Je finanční ztrátovost důvodem k odmítnutí pacienta?

# Je poskytovatel povinen poskytnout zdravotní službu?

## Argumenty pro

- Právo pacienta na výběr poskytovatele (ZZS)
- Závazek vůči pojišťovně
- Podnikatelské riziko poskytovatele?

## Argumenty proti

- Náležitou odbornou úrovní se rozumí poskytování zdravotních služeb podle pravidel vědy a uznávaných medicínských postupů, při respektování individuality pacienta, s ohledem na konkrétní podmínky a **objektivní možnosti**.
- **Je finančně ztrátová péče mimo objektivní možnosti poskytovatele?**

# Důvod pro odmítnutí poskytování zdravotní péče

§48 ZZS - přijetím pacienta by bylo překročeno únosné pracovní zatížení nebo jeho přijetí brání provozní důvody, personální zabezpečení nebo technické a věcné vybavení zdravotnického zařízení

- Nejsou prostředky na zaplacení dalšího personálu (OK)
- Nejsou prostředky na provoz dalšího lůžka (OK)
- Nejsou prostředky na nákup léků/poskytnutí služby (NOK?)

# Co když dojde k překročení limitu?

## **Vyhláška, kterou se vydávají rámcové smlouvy 618/2006 Sb.**

- *Poskytovatel :j)* neodmítne přijetí pojištěnce do své péče s výjimkou důvodů uvedených v § 11 odstavci 1 písmenu b) zákona,

j) neodmítne přijetí pojištěnce do své péče, s výjimkou případů stanovených právním předpisem nebo uvedených ve Smlouvě, příp. v jejích dodatcích,

k) nepodléhá podmínkám stanoveným v § 11 odstavci 1 písmenu b) zákona,

# Rozhodnutí NS (nepřímo potvrzeno ÚS)

- 25 Cdo 3507/2008 - pokud zdravotnické zařízení poskytlo **nutnou a neodkladnou** péči pojištěnci zdravotní pojišťovny, je příslušná pojišťovna povinna tuto péči uhradit i v situaci, že byl dohodnutý finanční limit v daném období vyčerpán.
  - **Neodkladná?** Můžeme to vztáhnout i na jiné formy péče (akutní, plánovaná)?
  - Co paliativní, preventivní?

# Pokud je pojišťovna povinna platit i nad limit

K čemu vůbec limit existuje ?

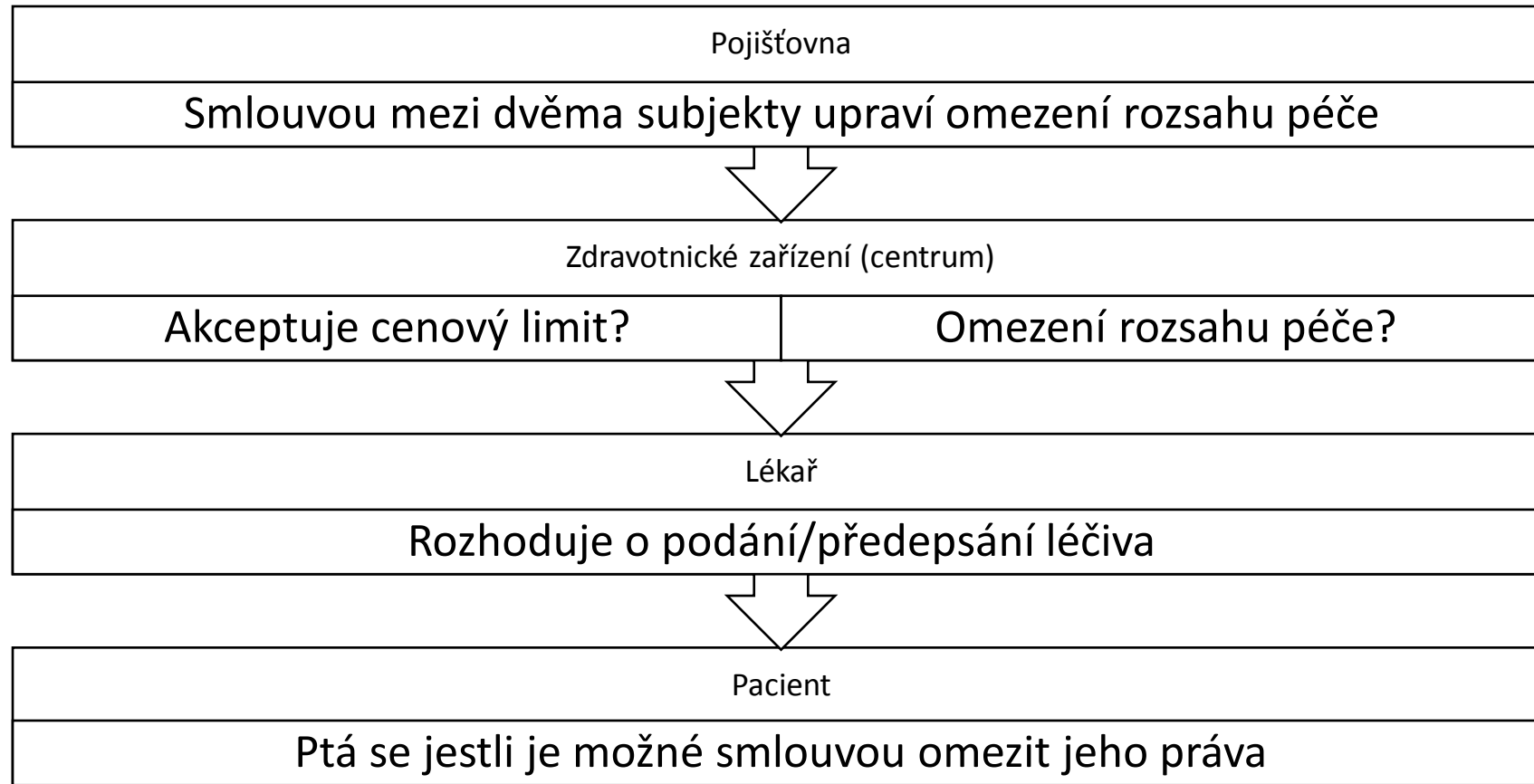
Důsledek – i péče nad limit je objektivně možná.

Odpovědnost lékaře

- = nevyužití všech dostupných možností?

Jaký je prostor pro ekonomickou úvahu při poskytování ZS ?

# Důsledek?





# Etický kodex ČLK §2

- (4) Lékař má právo odmítnout péči o nemocného z odborných důvodů nebo je-li pracovně přetížen nebo je-li přesvědčen, že se nevytvořil potřebný vztah důvěry mezi ním a pacientem. Je však povinen doporučit a v případě souhlasu zajistit vhodný postup v pokračování léčby
- (3) Lékař má znát zákony a závazné předpisy platné pro výkon povolání a tyto dodržovat. **S vědomím osobního rizika se nemusí cítit být jimi vázán, pokud svým obsahem nebo ve svých důsledcích narušují lékařskou etiku či ohrožují základní lidská práva.**

# Závěry

- Omezení nabídky na úrovni poskytovatele zdravotních služeb naráží na právní omezení na zákonné i smluvní úrovni.
- Cesta k omezení nabídky tak vede přes cílené omezování kapacit poskytovatele (redukce lůžek, ambulancí nebo ordinační doby).

# System daní, důchodového a sociálního pojištění

# Základní rozlišení

Přímé daně

Nepřímé daně

# Přímé daně

- Daň z příjmu fyzických osob
  - Sazba 15 procent ze „superhrubé mzdy“
- Daň z příjmu právnických osob
  - 19 procent ze základu daně (hospodářský výsledek)
- Daň z nemovitostí
  - Stanoví obec
- Daň z převodu nemovitosti
  - 4 procenta
- Silniční daň
  - Jednorázová částka ročně, vozidla určená k podnikání

# Nepřímé daně

- Daň z přidané hodnoty
  - základní sazba DPH je 21%
  - první snížená sazba DPH je 15% (energie, hotely, vybrané služby)
  - druhá snížená sazba DPH je 10% (jídlo, knihy, rostliny, vybrané zboží pro děti)
- Spotřební daně
  - Líh
  - Tabák
  - Minerální oleje
- Cla

Daň z příjmu fyzických osob

# Obečné pravidlo

- Vyplňuje zaměstnavatel,
- Zálohy na daň odvádí zaměstnavatel ze mzdy
- Daňové přiznání
  - Pokud máte vícero zaměstnavatelů
  - Vedlejší příjmy nad 6000 Kč



# Sazba

## 15 procent ze základu daně

- Příjmy FO
  - Závislá činnost
  - Podnikání
  - Další příjmy

## - „odečítatelné položky od základu daně“

- Dary
- Úroky
- Spoření na penzi
- Životní pojištění
- Odbory
- Vzdělávání (atestační zkouška)

## Následně se odečítají slevy na dani

- Manžel bez příjmu
- Dítě

### Roční slevy na dani pro jednotlivé roky

| Sleva na dani  | 2015   | 2014            | 2013      | 2012      | 2011      |
|--|--|-----------------|-----------|-----------|-----------|
| Na poplatníka  | 24 840 Kč  | 24 840 Kč       | 24 840 Kč | 24 840 Kč | 23 640 Kč |
| Na poplatníka – starobního důchodce                      | 24 840 Kč  | 24 840 Kč       | 24 840 Kč | 24 840 Kč | 23 640 Kč |
| Na dítě  | 1. dítě 13 404 Kč, 2. dítě 15 804 Kč, 3. a další 17 004 Kč | 13 404 Kč       | 13 404 Kč | 13 404 Kč | 11 604 Kč |
| Na dítě – držitele průkazu ZTP/P                         | 1. dítě 26 808 Kč, 2. dítě 31 608 Kč, 3. a další 34 008 Kč | 23 208 Kč       | 23 208 Kč | 23 208 Kč | 23 208 Kč |
| Na vyživovanou manželku/manžela                          | 24 840 Kč  | 24 840 Kč       | 24 840 Kč | 24 840 Kč | 24 840 Kč |
| Na vyživovanou manželku/manžela – držitele průkazu ZTP/P | 49 680 Kč  | 49 680 Kč       | 49 680 Kč | 49 680 K  | 49 680 Kč |
| Invalidita I. a II. stupně                               | 2520 Kč  | 2520 Kč         | 2520 Kč   | 2520 Kč   | 2520 Kč   |
| Invalidita III. stupně                                   | 5040 Kč  | 5040 Kč         | 5040 Kč   | 5040 Kč   | 5040 Kč   |
| Držitel průkazu ZTP/P (i bez důchodu)                    | 16 140 Kč  | 16 140 Kč       | 16 140 Kč | 16 140 K  | 16 140 Kč |
| Student  | 4020 Kč  | 4020 Kč         | 4 020 Kč  | 4 020 Kč  | 4 020 Kč  |
| Za školku  | do výše 9200 Kč  | Do výše 8500 Kč | 0 Kč      | 0 Kč      | 0 Kč      |

Maximální daňový bonus pro rok 2015 je 60 300 Kč.

Srov. Mesec.cz

<http://www.mesec.cz/dane/dan-z-prijmu/pruvodce/slevy-na-dani/>

(cit. 20.4.2015)

# Daňové přiznání

Než začnete vyplňovat tiskopis, přečtěte si, prosím, pokyny.

Finančnímu úřadu pro / Specializovanému finančnímu úřadu

Hlavní město Praha  
Územnímu pracovišti v, ve, pro,  
Praha 6  
01 Daňové identifikační číslo  
CZ  
02 Rodné číslo

Otisk podacího razítka finančního úřadu

03 DAP<sup>1)</sup>  
Řádně  správně  dodatečně   
 X

Důvody pro podání dodatečného DAP zjištěny dne  
04 Kód rozlišení typu DAP<sup>2)</sup>  
Datum:

05 DAP zpracoval a předkládá daňový poradce na základě písní moci k zastupování, která byla podána správci daně před uplynutím neprodoužené lhůty?  
ano  ne  X

05a Zákonná povinnost ověření účetní závěrky auditorem<sup>3)</sup>  
ano  ne  X

## PŘIZNÁNÍ k dani z příjmů fyzických osob

podle zákona č. 586/1992 Sb., o daních z příjmů, ve znění pozdějších předpisů ( dále jen "zákon" )  
za zdaňovací období (kalendářní rok) 2012 nebo jeho část<sup>4)</sup> od do  
dále jen "DAP"

### 1. ODDÍL - Údaje o poplatníkovi

|                        |  |                            |
|------------------------|--|----------------------------|
| 06 Příjmení<br>Vodouch | 07 Rodné příjmení<br>Milady Horákové     | 08 Jméno (-a)<br>Vlastimil |
| 09 Titul               | 10 Státní příslušnost<br>Česká republika | 11 Číslo pasu              |

### Adresa místa pobytu v den podání DAP

|                  |   |                                      |
|------------------|---|--------------------------------------|
| 12 Obec<br>Praha | 13 Ulice/část obce<br>Milady Horákové       | 14 Číslo popisné / orientační<br>216 |
| 15 PSČ<br>16600  | 16 Telefon / mobilní telefon<br>777 777 777 | 17 Fax / e-mail                      |

### Adresa místa trvalého pobytu k poslednímu dni kalendářního roku, za který se daň vyměňuje

Právo: 19 ač 22 uplatněno současně v příloze. Za adresu k současně uvedeným adresám se DAP podává. Je možná též adresa v den podání DAP.

|         |                    |                              |        |
|---------|--------------------|------------------------------|--------|
| 18 Obec | 20 Ulice/část obce | 21 Číslo popis. / orientační | 22 PSČ |
|---------|--------------------|------------------------------|--------|

### Adresa pobytu na území České republiky, kde se poplatník obvykle ve zdaňovacím období zdržoval

Právo: 21 ač 28 uplatněno současně v příloze. Za adresu k současně uvedeným adresám se DAP podává.

|         |                              |                               |
|---------|------------------------------|-------------------------------|
| 23 Obec | 24 Ulice/část obce           | 25 Číslo popisné / orientační |
| 26 PSČ  | 27 Telefon / mobilní telefon | 28 Fax / e-mail               |

29 Kód státu - vyplní jen daňový nerezident  
29a Výše celosvětových příjmů

30 Spojení se zahraničními osobami<sup>5)</sup>  
ano  ne  X

25 5405 MFin 5405 vzor č. 19  
Formulář zpracovala ASPEKT HM, daňové, účetní a auditorská kancelář, www.danovapriznani.cz, business center.cz

1

Daňový portál : Elektronické podání - Daň z příjmů fyzických osob - od roku 2013 včetně - Úvod - Google Chrome

https://adisepo.mfcr.cz/adlist/adis/dpr\_epo/epo2/form/form\_uvod.faces?CPodani=360473729

## DAŇOVÝ PORTÁL

Úvodní stránka pro vyplnění formuláře

Na následujících stránkách je možné vyplnit formulář zvolenou písemností. Při jeho vyplňování je možné využít řadu dále uvedených pomůcek.

Přibíhá tuto stránku nezobrazovat a přejít přímo na vybranou volbu

### Průvodce

spustí průvodce formulářem, pomocí kterého můžete jednoduchým způsobem písemnost vyplnit. V postupných krocích budete vyzváni k zadání všech potřebných hodnot (a pouze vyžadovaných), vyplnění a dopočet zbývajících provede průvodce za vás.

### Nahrání písemnosti ze souboru

zobrazí stránku, kde můžete do formuláře načíst soubor s uloučenou písemností - rozpracovaný z předchozího podání aplikace nebo exportovaný z aplikace jiné. Nahrať, upravit a odeslat znovu je také možné již dříve podanou písemnost z uloučeného (i podepsaného) souboru nebo z potvrzenky. Tato část načtení souboru podporuje pouze struktury pro EPO2. Soubory začínající na DPHDP2, DPHSHV, DPHSEF, DPHEVD, DPHDP2, OSRPE, DPHDPS, DPHFDH, DPHSP7, DPHDPS, PDHLL, PDHNL, PDHVD1, DPZVD6, DPZDB1, DPZDB1, DPPOVD, DOLDP, DNEOP4, LHPDP, LPHL2, LHPDP, LPHL1, DADPS, DPK2A, DPK2B, DPK2C, DPK2D, DPK2E, DPK2F, DPK2G, DPK2H, DPK2I, DPK2J, DPK2K, DPK2L, DPK2M, DPK2N, DPK2O, DPK2P, DPK2Q, DPK2R, DPK2S, DPK2T, DPK2U, DPK2V, DPK2W, DPK2X, DPK2Y, DPK2Z, DPK2AA, DPK2AB, DPK2AC, DPK2AD, DPK2AE, DPK2AF, DPK2AG, DPK2AH, DPK2AI, DPK2AJ, DPK2AK, DPK2AL, DPK2AM, DPK2AN, DPK2AO, DPK2AP, DPK2AQ, DPK2AR, DPK2AS, DPK2AT, DPK2AU, DPK2AV, DPK2AW, DPK2AX, DPK2AY, DPK2AZ, DPK2BA, DPK2BB, DPK2BC, DPK2BD, DPK2BE, DPK2BF, DPK2BG, DPK2BH, DPK2BI, DPK2BJ, DPK2BK, DPK2BL, DPK2BM, DPK2BN, DPK2BO, DPK2BP, DPK2BQ, DPK2BR, DPK2BS, DPK2BT, DPK2BU, DPK2BV, DPK2BW, DPK2BX, DPK2BY, DPK2BZ, DPK2CA, DPK2CB, DPK2CC, DPK2CD, DPK2CE, DPK2CF, DPK2CG, DPK2CH, DPK2CI, DPK2CJ, DPK2CK, DPK2CL, DPK2CM, DPK2CN, DPK2CO, DPK2CP, DPK2CQ, DPK2CR, DPK2CS, DPK2CT, DPK2CU, DPK2CV, DPK2CW, DPK2CX, DPK2CY, DPK2CZ, DPK2DA, DPK2DB, DPK2DC, DPK2DD, DPK2DE, DPK2DF, DPK2DG, DPK2DH, DPK2DI, DPK2DJ, DPK2DK, DPK2DL, DPK2DM, DPK2DN, DPK2DO, DPK2DP, DPK2DQ, DPK2DR, DPK2DS, DPK2DT, DPK2DU, DPK2DV, DPK2DW, DPK2DX, DPK2DY, DPK2DZ, DPK2EA, DPK2EB, DPK2EC, DPK2ED, DPK2EE, DPK2EF, DPK2EG, DPK2EH, DPK2EI, DPK2EJ, DPK2EK, DPK2EL, DPK2EM, DPK2EN, DPK2EO, DPK2EP, DPK2EQ, DPK2ER, DPK2ES, DPK2ET, DPK2EU, DPK2EV, DPK2EW, DPK2EX, DPK2EY, DPK2EZ, DPK2FA, DPK2FB, DPK2FC, DPK2FD, DPK2FE, DPK2FF, DPK2FG, DPK2FH, DPK2FI, DPK2FJ, DPK2FK, DPK2FL, DPK2FM, DPK2FN, DPK2FO, DPK2FP, DPK2FQ, DPK2FR, DPK2FS, DPK2FT, DPK2FU, DPK2FV, DPK2FW, DPK2FX, DPK2FY, DPK2FZ, DPK2GA, DPK2GB, DPK2GC, DPK2GD, DPK2GE, DPK2GF, DPK2GG, DPK2GH, DPK2GI, DPK2GJ, DPK2GK, DPK2GL, DPK2GM, DPK2GN, DPK2GO, DPK2GP, DPK2GQ, DPK2GR, DPK2GS, DPK2GT, DPK2GU, DPK2GV, DPK2GW, DPK2GX, DPK2GY, DPK2GZ, DPK2HA, DPK2HB, DPK2HC, DPK2HD, DPK2HE, DPK2HF, DPK2HG, DPK2HH, DPK2HI, DPK2HJ, DPK2HK, DPK2HL, DPK2HM, DPK2HN, DPK2HO, DPK2HP, DPK2HQ, DPK2HR, DPK2HS, DPK2HT, DPK2HU, DPK2HV, DPK2HW, DPK2HX, DPK2HY, DPK2HZ, DPK2IA, DPK2IB, DPK2IC, DPK2ID, DPK2IE, DPK2IF, DPK2IG, DPK2IH, DPK2IJ, DPK2IK, DPK2IL, DPK2IM, DPK2IN, DPK2IO, DPK2IP, DPK2IQ, DPK2IR, DPK2IS, DPK2IT, DPK2IU, DPK2IV, DPK2IW, DPK2IX, DPK2IY, DPK2IZ, DPK2JA, DPK2JB, DPK2JC, DPK2JD, DPK2JE, DPK2JF, DPK2JG, DPK2JH, DPK2JI, DPK2JJ, DPK2JK, DPK2JL, DPK2JM, DPK2JN, DPK2JO, DPK2JP, DPK2JQ, DPK2JR, DPK2JS, DPK2JT, DPK2JU, DPK2JV, DPK2JW, DPK2JX, DPK2JY, DPK2JZ, DPK2KA, DPK2KB, DPK2KC, DPK2KD, DPK2KE, DPK2KF, DPK2KG, DPK2KH, DPK2KI, DPK2KJ, DPK2KK, DPK2KL, DPK2KM, DPK2KN, DPK2KO, DPK2KP, DPK2KQ, DPK2KR, DPK2KS, DPK2KT, DPK2KU, DPK2KV, DPK2KW, DPK2KX, DPK2KY, DPK2KZ, DPK2LA, DPK2LB, DPK2LC, DPK2LD, DPK2LE, DPK2LF, DPK2LG, DPK2LH, DPK2LI, DPK2LJ, DPK2LK, DPK2LL, DPK2LM, DPK2LN, DPK2LO, DPK2LP, DPK2LQ, DPK2LR, DPK2LS, DPK2LT, DPK2LU, DPK2LV, DPK2LW, DPK2LX, DPK2LY, DPK2LZ, DPK2MA, DPK2MB, DPK2MC, DPK2MD, DPK2ME, DPK2MF, DPK2MG, DPK2MH, DPK2MI, DPK2MJ, DPK2MK, DPK2ML, DPK2MM, DPK2MN, DPK2MO, DPK2MP, DPK2MQ, DPK2MR, DPK2MS, DPK2MT, DPK2MU, DPK2MV, DPK2MW, DPK2MX, DPK2MY, DPK2MZ, DPK2NA, DPK2NB, DPK2NC, DPK2ND, DPK2NE, DPK2NF, DPK2NG, DPK2NH, DPK2NI, DPK2NJ, DPK2NK, DPK2NL, DPK2NM, DPK2NN, DPK2NO, DPK2NP, DPK2NQ, DPK2NR, DPK2NS, DPK2NT, DPK2NU, DPK2NV, DPK2NW, DPK2NX, DPK2NY, DPK2NZ, DPK2OA, DPK2OB, DPK2OC, DPK2OD, DPK2OE, DPK2OF, DPK2OG, DPK2OH, DPK2OI, DPK2OJ, DPK2OK, DPK2OL, DPK2OM, DPK2ON, DPK2OO, DPK2OP, DPK2OQ, DPK2OR, DPK2OS, DPK2OT, DPK2OU, DPK2OV, DPK2OW, DPK2OX, DPK2OY, DPK2OZ, DPK2PA, DPK2PB, DPK2PC, DPK2PD, DPK2PE, DPK2PF, DPK2PG, DPK2PH, DPK2PI, DPK2PJ, DPK2PK, DPK2PL, DPK2PM, DPK2PN, DPK2PO, DPK2PP, DPK2PQ, DPK2PR, DPK2PS, DPK2PT, DPK2PU, DPK2PV, DPK2PW, DPK2PX, DPK2PY, DPK2PZ, DPK2QA, DPK2QB, DPK2QC, DPK2QD, DPK2QE, DPK2QF, DPK2QG, DPK2QH, DPK2QI, DPK2QJ, DPK2QK, DPK2QL, DPK2QM, DPK2QN, DPK2QO, DPK2QP, DPK2QQ, DPK2QR, DPK2QS, DPK2QT, DPK2QU, DPK2QV, DPK2QW, DPK2QX, DPK2QY, DPK2QZ, DPK2RA, DPK2RB, DPK2RC, DPK2RD, DPK2RE, DPK2RF, DPK2RG, DPK2RH, DPK2RI, DPK2RJ, DPK2RK, DPK2RL, DPK2RM, DPK2RN, DPK2RO, DPK2RP, DPK2RQ, DPK2RR, DPK2RS, DPK2RT, DPK2RU, DPK2RV, DPK2RW, DPK2RX, DPK2RY, DPK2RZ, DPK2SA, DPK2SB, DPK2SC, DPK2SD, DPK2SE, DPK2SF, DPK2SG, DPK2SH, DPK2SI, DPK2SJ, DPK2SK, DPK2SL, DPK2SM, DPK2SN, DPK2SO, DPK2SP, DPK2SQ, DPK2SR, DPK2SS, DPK2ST, DPK2SU, DPK2SV, DPK2SW, DPK2SX, DPK2SY, DPK2SZ, DPK2TA, DPK2TB, DPK2TC, DPK2TD, DPK2TE, DPK2TF, DPK2TG, DPK2TH, DPK2TI, DPK2TJ, DPK2TK, DPK2TL, DPK2TM, DPK2TN, DPK2TO, DPK2TP, DPK2TQ, DPK2TR, DPK2TS, DPK2TT, DPK2TU, DPK2TV, DPK2TW, DPK2TX, DPK2TY, DPK2TZ, DPK2UA, DPK2UB, DPK2UC, DPK2UD, DPK2UE, DPK2UF, DPK2UG, DPK2UH, DPK2UI, DPK2UJ, DPK2UK, DPK2UL, DPK2UM, DPK2UN, DPK2UO, DPK2UP, DPK2UQ, DPK2UR, DPK2US, DPK2UT, DPK2UU, DPK2UV, DPK2UW, DPK2UX, DPK2UY, DPK2UZ, DPK2VA, DPK2VB, DPK2VC, DPK2VD, DPK2VE, DPK2VF, DPK2VG, DPK2VH, DPK2VI, DPK2VJ, DPK2VK, DPK2VL, DPK2VM, DPK2VN, DPK2VO, DPK2VP, DPK2VQ, DPK2VR, DPK2VS, DPK2VT, DPK2VU, DPK2VV, DPK2VW, DPK2VX, DPK2VY, DPK2VZ, DPK2WA, DPK2WB, DPK2WC, DPK2WD, DPK2WE, DPK2WF, DPK2WG, DPK2WH, DPK2WI, DPK2WJ, DPK2WK, DPK2WL, DPK2WM, DPK2WN, DPK2WO, DPK2WP, DPK2WQ, DPK2WR, DPK2WS, DPK2WT, DPK2WU, DPK2WV, DPK2WW, DPK2WX, DPK2WY, DPK2WZ, DPK2XA, DPK2XB, DPK2XC, DPK2XD, DPK2XE, DPK2XF, DPK2XG, DPK2XH, DPK2XI, DPK2XJ, DPK2XK, DPK2XL, DPK2XM, DPK2XN, DPK2XO, DPK2XP, DPK2XQ, DPK2XR, DPK2XS, DPK2XT, DPK2XU, DPK2XV, DPK2XW, DPK2XX, DPK2XY, DPK2XZ, DPK2YA, DPK2YB, DPK2YC, DPK2YD, DPK2YE, DPK2YF, DPK2YG, DPK2YH, DPK2YI, DPK2YJ, DPK2YK, DPK2YL, DPK2YM, DPK2YN, DPK2YO, DPK2YP, DPK2YQ, DPK2YR, DPK2YS, DPK2YT, DPK2YU, DPK2YV, DPK2YW, DPK2YX, DPK2YY, DPK2YZ, DPK2ZA, DPK2ZB, DPK2ZC, DPK2ZD, DPK2ZE, DPK2ZF, DPK2ZG, DPK2ZH, DPK2ZI, DPK2ZJ, DPK2ZK, DPK2ZL, DPK2ZM, DPK2ZN, DPK2ZO, DPK2ZP, DPK2ZQ, DPK2ZR, DPK2ZS, DPK2ZT, DPK2ZU, DPK2ZV, DPK2ZW, DPK2ZX, DPK2ZY, DPK2ZZ

### Vyplnění stránek formuláře

Začít vyplňovat formulář je možné stiskem tlačítka "Další stránka" v pravém horním rohu stránky. Tam jsou také ostatní tlačítka pro navigaci formulářem a doporučené alce v danou chvíli.

Pomocí tlačítek "Další stránka" a "Všechny stránky" budete postupně vyzváni k vyplnění těchto stránek formuláře:

- Záhlaví**  
Záhlaví
- I. Oddíl**  
1. Oddíl - Údaje o poplatníkovi
- II. Oddíl**  
2. Oddíl - Druh základ daně, základ daně, ztráta
- III. Oddíl**  
3. Oddíl - Nezádané části základu daně, odčitatelné položky a daň celkem
- IV. Oddíl**  
4. Oddíl - Daň celkem, ztráta
- V. Oddíl**  
5. Oddíl - Uplatnění slev na daň a daňového zvýhodnění
- VI. Oddíl**  
6. Oddíl - Dodatečné DAP
- VII. Oddíl**  
7. Oddíl - Placení daně

Generální finanční ředitelství  
Lázeňská 7, 117 22 Praha 1 | Technická podpora: [ePodpora](#)

01\_uvodni\_p...pptx Novela 95\_20...docx Varianta B - N...docx

Zobrazit všechny stažené soubory...

# Daň z příjmů právnických osob

# Poplatník daně

- PO mají na území České republiky své sídlo nebo místo svého vedení, kterým se rozumí adresa místa, ze kterého je poplatník řízen (dále jen "sídlo"), mají daňovou povinnost, která se vztahuje jak na příjmy plynoucí ze zdroje na území České republiky, tak i na příjmy plynoucí ze zdrojů v zahraničí

# Výpočet u právnických osob

- Výsledek hospodaření
  - Dozvíme se z účetnictví
- Upravíme výsledek pro daňové účely
  - Ne všechny účetní náklady jsou také daňové
- Odčítají se položky odčitatelné od základu daně
- Sníží se o poskytnuté dary
- Výpočet sazbou 19 procent

# Sociální zabezpečení a zdravotní pojištění

# Přehled povinných pojištění

Důchodové

Nemocenské

Zdravotní



# Důchodové pojištění

## Sazba

- 6,5 zaměstnanec + 21,5 zaměstnavatel
- 29,2 OSVČ

## Dávky

- starobní
- invalidní,
- vdovský a vdovecký,
- sirotčí

# Nemocenské pojištění (neplést se zdravotním)

## Sazba

- 3,5 zaměstnanec + 2,3 zaměstnavatel
- Zaměstnanci povinně
- OSVČ dobrovolně

## Dávky

- Nemocenské
- Peněžitá pomoc v mateřství
- Ošetřovné
- Vyrovnávací příspěvek v těhotenství a v mateřství

Sociální služba

# Lékařská posudková služba

- OSSZ posuzují:
  - invaliditu a změnu stupně invalidity,
  - dlouhodobě nepříznivý zdravotní stav dítěte a jeho neschopnost vykonávat z důvodu tohoto zdravotního stavu výdělečnou činnost,
  - Zda jde o osobu zdravotně znevýhodněnou,
  - schopnost pohyblivosti a orientace pro účely řízení o přiznání průkazu osoby se zdravotním postižením a zda jde pro účely příspěvku na zvláštní pomůcku o osobu s těžkou vadou nosného nebo pohybového ústrojí nebo s těžkým sluchovým postižením nebo s těžkým zrakovým postižením anebo s těžkou nebo hlubokou mentální retardací a zdravotní stav nevyklučuje poskytnutí příspěvku na zvláštní pomůcku,
  - stupeň závislosti fyzické osoby pro účely příspěvku na péči (od 1. 8. 2016 mohou žádat o příspěvek na péči i hospitalizované osoby, pokud následná nebo dlouhodobá lůžková péče pro tutéž nemoc nebo úraz trvá nepřetržitě déle než 60 dnů (viz § 25 zákona č.108/2006 Sb., o sociálních službách, ve znění pozdějších předpisů).

# Činnost lékařské posudkové služby je upravena zejména těmito právními předpisy (MPSV)

- [zákonem č. 582/1991 Sb., o organizaci a provádění sociálního zabezpečení,](#)
- [zákonem č. 187/2006 Sb., o nemocenském pojištění, účinnost od 1. 1. 2009,](#)
- [zákonem č. 155/1995 Sb., o důchodovém pojištění,](#)
- [zákonem č. 117/1995 Sb., o státní sociální podpoře,](#)
- [vyhláškou MPSV č. 359/2009 Sb., vyhláška o posuzování invalidity,](#)
- [zákonem č. 329/2011 Sb., o poskytování dávek osobám se zdravotním postižením,](#)
- [vyhláškou č. 388/2011 Sb., o provedení některých ustanovení zákona o poskytování dávek osobám se zdravotním postižením,](#)
- [zákonem č. 108/2006 Sb., o sociálních službách,](#)
- [vyhláškou č. 505/2006 Sb., kterou se provádějí některá ustanovení zákona o sociálních službách,](#)
- [zákonem č. 435/2004 Sb., o zaměstnanosti,](#)
- [zákonem č. 500/2004 Sb., správní řád,](#)
- [zákonem č. 372/2011 Sb., o zdravotních službách a podmínkách jejich poskytování,](#)
- [zákonem č. 373/2011 Sb., o specifických zdravotních službách,](#)
- [zákonem č. 48/1997 Sb., o veřejném zdravotním pojištění,](#)
- [vyhláškou MZ ČR č. 134/1998 Sb., kterou se vydává seznam zdravotních výkonů s bodovými hodnotami,](#)
- [Nařízení Rady \(EHS\) č. 883/2004, o koordinaci systémů sociálního zabezpečení,](#)
- [Nařízení Rady \(EHS\) č. 987/2009, kterým se stanoví prováděcí pravidla k nařízení \(EHS\) č. 883/2004 o koordinaci systémů sociálního zabezpečení,](#)
- [zákonem č. 73/2011 Sb., o Úřadu práce České republiky](#)

# Kdo sociální služby poskytuje (zdroj MPSV)

- **Obce a kraje** dbají na vytváření vhodných podmínek pro rozvoj sociálních služeb, zejména zjišťováním skutečných potřeb lidí a zdrojů k jejich uspokojení; kromě toho sami zřizují organizace poskytující sociální služby.
- **Nestátní neziskové organizace a fyzické osoby**, které nabízejí široké spektrum služeb, jsou rovněž významnými poskytovateli sociálních služeb.
- **Ministerstvo práce a sociálních věcí** je nyní zřizovatelem pěti specializovaných ústavů sociální péče.

# Služby sociální péče

- **Osobní asistence**
- **Pečovatelská služba**
- **Tísňová péče**
- **Průvodcovské a předčitatelské služby**
- **Podpora samostatného bydlení**
- **Odlehčovací služby**
- **Centra denních služeb**
- **Denní a týdenní stacionáře**
- **Domovy pro osoby se zdravotním postižením**
- **Domovy pro seniory**
- **Domovy se zvláštním režimem**
- **Chráněné bydlení**
- **Sociální služby poskytované ve zdravotnických zařízeních**

# Sociální služby poskytované ve zdravotnických zařízeních

- Sociální služby poskytované ve zdravotnických zařízeních poskytují pobytové sociální služby osobám, které již nevyžadují ústavní zdravotní péči, ale vzhledem ke svému zdravotnímu stavu nejsou schopny obejít se bez pomoci jiné fyzické osoby a nemohou být propuštěny ze zdravotnického zařízení ústavní péče do doby, než jim je zabezpečena pomoc osobou blízkou či jinou fyzickou osobou nebo ambulantních sociálních služeb anebo pobytových sociálních služeb.
- Služba obsahuje poskytnutí ubytování a stravy, pomoc při zvládnutí běžných úkonů péče o vlastní osobu, pomoc při osobní hygieně nebo poskytnutí podmínek pro osobní hygienu, zprostředkování kontaktu se společenským prostředím, sociálně terapeutické činnosti, aktivizační činnosti a pomoc při uplatňování práv a oprávněných zájmů. Služba se poskytuje za úhradu.



# Příspěvek na péči

- poskytuje osobám závislým na pomoci jiné fyzické osoby.
- Tímto příspěvkem se stát podílí na zajištění sociálních služeb při zvládnání základních životních potřeb osob. Náklady na příspěvek se hradí ze státního rozpočtu
- Nárok na příspěvek má osoba, která z důvodu dlouhodobě nepříznivého zdravotního stavu potřebuje pomoc jiné fyzické osoby při zvládnání základních životních potřeb v rozsahu stanoveném stupněm závislosti
- Přiznává úřad práce
- Další podrobnosti §§ 8-9 zákona o soc. službách.