

Dokáží šamani opravdu léčit?

Ať už lidé zvenku vidí šamanův duševní stav jakkoliv, šamanistická společnost spíše vnímá spojitost mezi ním a stavem pacienta a stavem komunity jako celku. Pro celěk je šamanovo zasvěcení i „nemoci“ pacientů epizodou v jejich osobním vývoji. Otázka, zda šaman opravdu léčí, je jen dílčí částí problému „je to všechno reálné?“. V obou případech musí být otázka zbavena omezujících východisek experimentálně-vědeckého hodnocení. Musí se snažit pochopit, jak různí lidé přijímají podstatu reality.



NAHOŘE: Wamský šaman z Indonésie nese život svého pacienta, obsazený v obětním betelovém listu. Má ho pečlivě zabaleno do látky ovázané kolem zad. V kánoí ho odveze až k Pueovi, Vlastníkově oblouku.

VLEVO: Šaman z kmene sitkaquanských Indiánů na Aljašce se ujal očarovaneho pacienta. Na hlavě má zvláštní pokrývku a obřadní masku zvanou tolt-ša. Jednou rukou pořídá duchovní řehtačkou a druhou přidrží u pacientovy hrudi medicínské koráde ze slonové kosti.



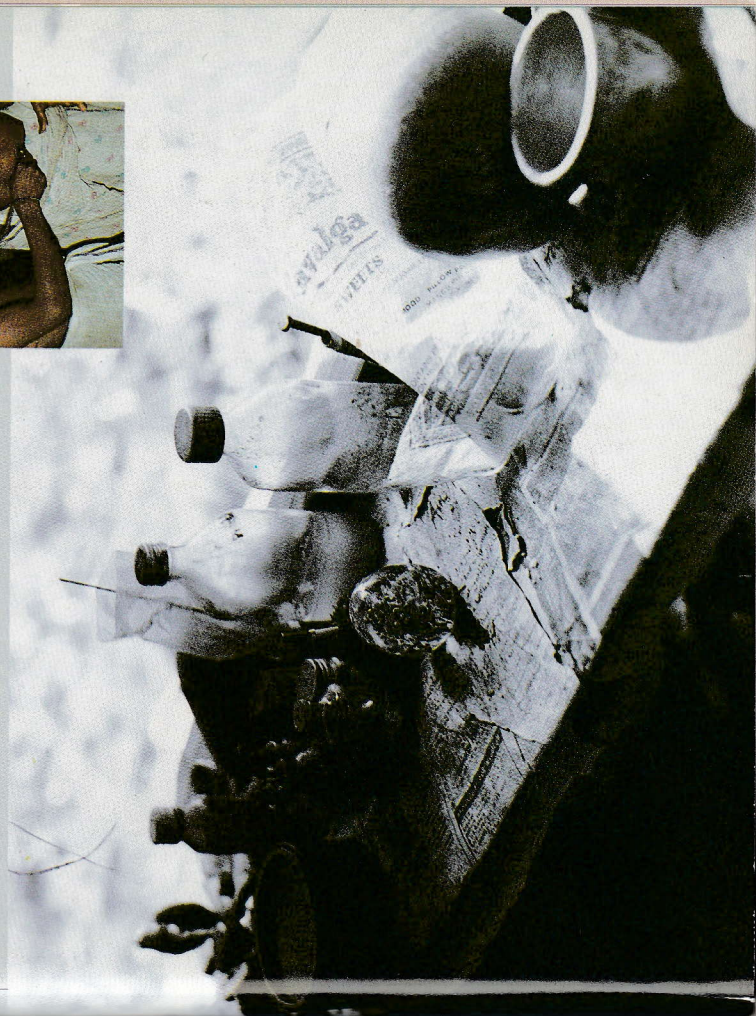
raley jsou v psychoterapii a v případech, kdy je uzdravení založeno na sociálních vztazích, například na skupinové terapii. Tyto metody zdůrazňují potřebu porozumět světu a místu, které v něm člověk zaujímá. Ritual je účinný, neboť je obrazem potřeb a pocitů, a také proto, že dokáže změnit pacientův zdravotní stav s pomocí proměnlivých vjemů (viz str. 156-8). Pouhé fyziologické účinky nejsou jedinými důkazy účinnosti, stejně tak jako fyziologické příznaky nejsou podstatou nemoci.

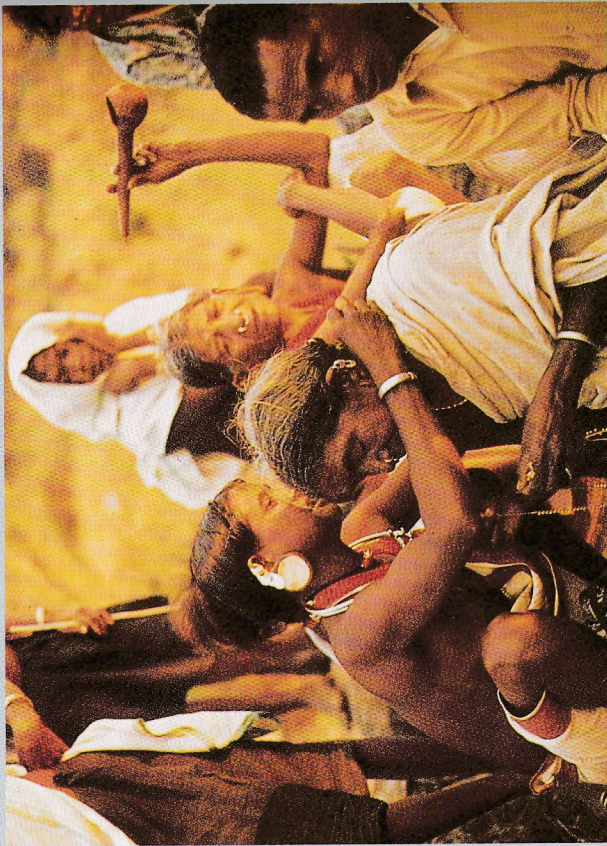
Sorský šaman dbá na svou celistvou pověsti a považiva jak stetoskopu, který dostal od doktora medicíny (vpravo) tak rostlinné vřtačky od hindského ayurvedského lékárníka (dole).



Takzvané „testy reality“ netestují realitu, ale nově získaný materiál v duchu předem dohodnutých představ o realitě. Šamanské kultury mají vlastní představu o tom, co existuje (ontologie) a jak se věci dějí (kauzalita). Pokud někdo bude vyznávat stejné domněnky, musí připustit i možnost účinných šamanských akcí.

Konvenční západní medicína pracuje obdobným způsobem. I zde se při porádách s lékařem projevuje značný vliv rituálu, bázně a postavení. „Placebo efekt“ dokazuje, že předepsání neškodné pilulky způsobí u lidí stejnou reakci, jako kdyby obsahovala účinný lék. V mnohých situacích, kdy je přítomen i šaman, kombinují pacienti jeho péči s nemocniční léčbou v tiché a komplexní shodě. Běžná medicína se stále více nechává ovlivňovat šamanskými přístupy zvláště tam, kde je nezbytné posílit vzájemný vztah mezi lékařem a pacientem. Nejmarkantnější pa-





Na pohřbu u Sorů upadá šamanka do transu v kerihu svých asistentů a smutečních hostů.

ZDLOUHAVÝ A BOLESTIVÝ PROCES ŠAMANISTICKÉHO LÉČENÍ

Holčička, která nedávno zemřela, se vrací, aby promluvila se svou mladou matkou. Matka je zlomená žalem, takže není schopná odpovídat. Rozmluvu vede místo ní starší žena, teta dítěte. Rozmlouvají v transu sorské šamanky, jen několik měsíců po divčím úmrtí. Pozůstali poslouchají se smíšenými pocity nežnosti, ale i obav, aby se nemoc nepřenesla na ostatní. V případech nečekaného úmrtí se to stávalo poměrně často.

Děvčátko: (přicházející z podsvětí, slabě) Matko, kde jsou mé kroužky do nosu?

Teta: (odpovídající za divčinu matku) Nejspíš byly spáleny na hranici, drahoušku, divaly jsme se po nich, ale nejsou k nalezení. Nevím, jestli někam nezapadly.

Dívěnka: (nedůtklivě) Proč mi neukážete mé kroužky do nosu?

Teta: Byly tak malinké. Jestli je objevím, tak ti je samozřejmě ukážu. (Pausa, teta pokračuje.)

Má lásko, drahoušku, nejpěknější své onemocnění na nikoho jiného. Copak můžeš říct, že se tvůj táta a tvá matka dost pro tebe neobětovali? Že se k tobě

začaly opadávat. Ta nemoc byla na mne přenesena, tak jsem onemocněla.

Teta: Ale ty ji dál nedávej, nenakaž svou matku ani své malé sestry! Dívěnka: Když je dopadnu, tak je dopadnu, když se jich dotknu, tak se jich dotknu. Jestli je nakazím, budou nakazeny; tak to chodí.

Teta: Tvůj kašel, tvé dávení, tvé škrábance, tvé rány, nejpěknější je na nikoho...

Dívěnka: Moje maminka o mne moc nestojí (vrací se do podsvětí).

Matka je zprvu divčiny slovy zcela zničena.

Výčetky se v příštích letech objeví v dalších variantách tohoto dialogu. Právě zde je skryta léčivá

LÉČIVÁ SÍLA ROZMLUVY

Šamanský způsob léčení zahrnuje rozhovor mezi nemocným a někým jiným, šamanem anebo duchem.

V sorském šamanismu dosahují rozmluvy mimořádných dělek. Také v psychoanalýze, která je rovněž určitým druhem „terapie rozmluvou“, nehráje čas významnou roli. S duchem mrtvého rozmlouvá sorský pacient přímo, specialista je prosifedním. Pacienti u psychoanalytika naproti tomu mluví o nepřímých lidech, ovlivňujících jeho život.

Nákres zachycuje logické vztahy mezi těmito dvěma přístupy a klinickou psychiatrií. Zleva doprava zobrazuje postupné oddělování duše nebo mysli od těla a objevení kategorie „mediciny“,

DOKÁŽÍ ŠAMANÍ OPRAVDU LÉČIT? 145

moc sorského šamanismu. Postupně dojde ke změnám a nakonec bude dívka tvrdit, že její matka byla dobrou matkou a všechny výčetky zmizí. Prvotní a kruté konverzace plně odrážejí pocity pozůstalých, pozdější modifikace jsou stejně přesvědčivé. Každý přijme s úlevou fakt, že dívka upustila od úmyslu nakazit nemocí někoho z příbuzných a že se místo toho mění v pomocného a ochranného ducha.

která léčí tělo odděleně. Ve všech případech nejde o samotnou realitu, ale o zvolenou techniku.

Zapojení duše do léčení znamená, že tělo není chápáno izolovaně, ale také to, že každá osoba je viděna ve vztahu k jiným. Rozsah integrace se přesunuje do sociální polohy – a ovlivňuje charakter příslušného dialogu. Sorský šamanismus, jako forma psychoterapie, je založen na rozmluvě mezi truchlícími a osobou, na kterou je upřena pozornost. I psychoanalýza je založena

na rozmluvě, ale druhý partner chybí a psychiatrie zůstává pouze roli náhradníka. Klinická psychiatrie používá místo rozhovoru jako terapeutické techniky utišující medikamenty a šokovou terapii.

