

Anophthalmus



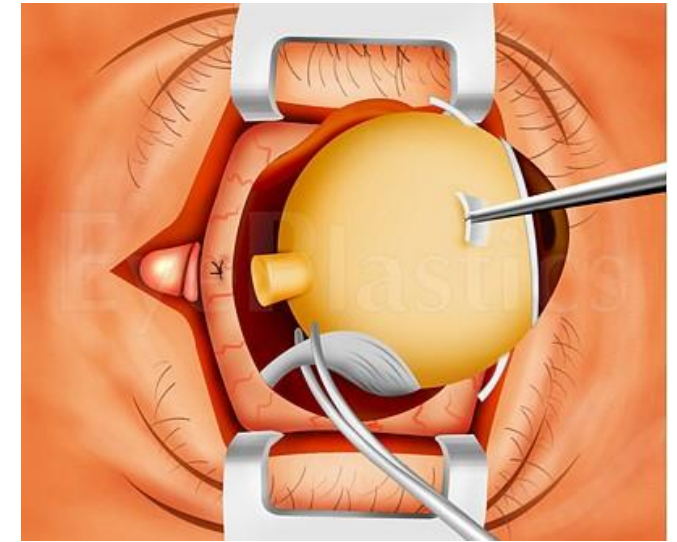
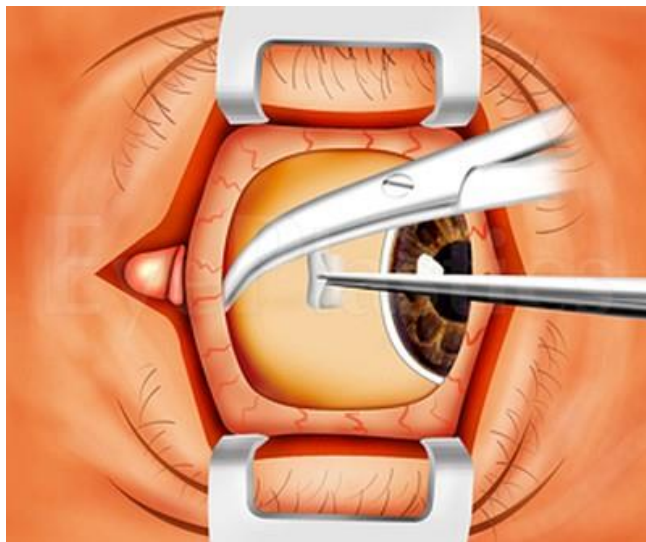
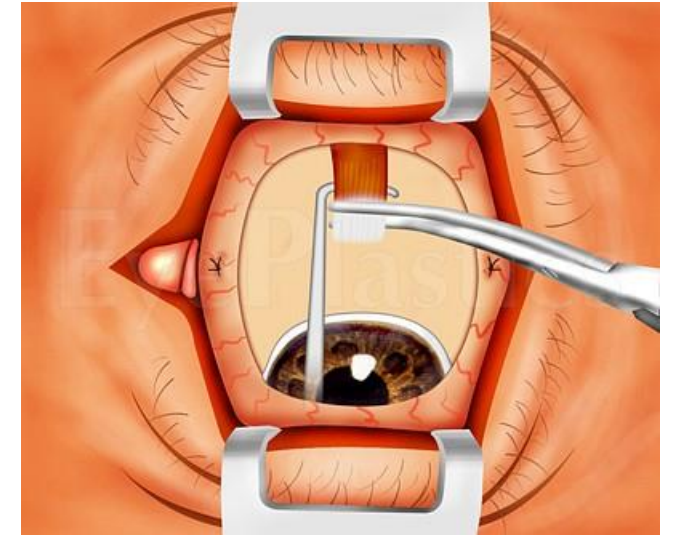
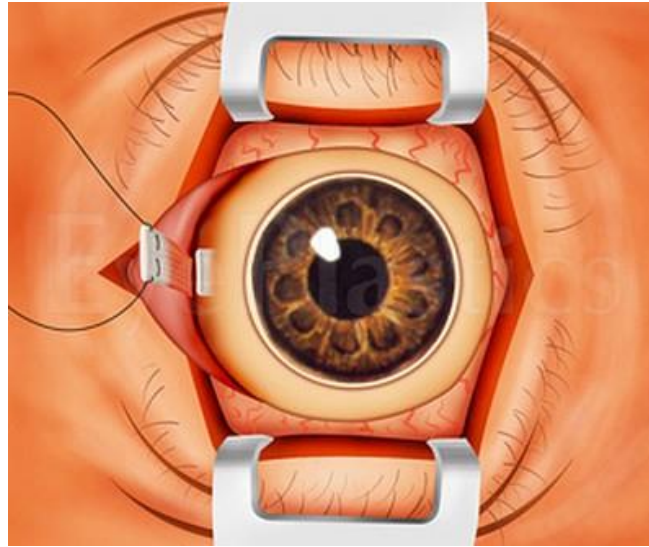
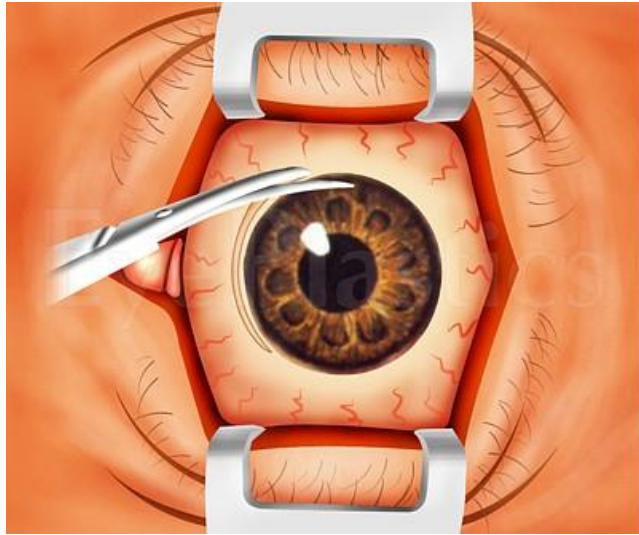
Anophthalmie

- Chybění oční koule / očních tkání v orbitě
- Primární (kongenitální)
 - velmi vzácná, spíše mikroftalmie
 - genetická mutace, chromozomální abnormality (trisomie 13), toxické vlivy,...
- Sekundární
 - trauma
 - infekce
 - tumor (retinoblastom, melanom)
 - pokročilé oční onemocnění (pokročilý, refrakterní glaukom, onemocnění rohovky)

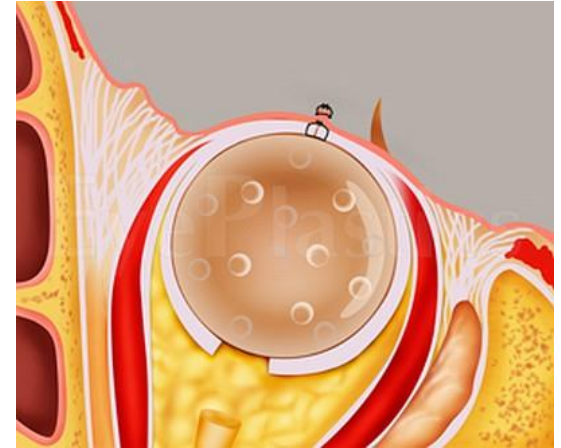
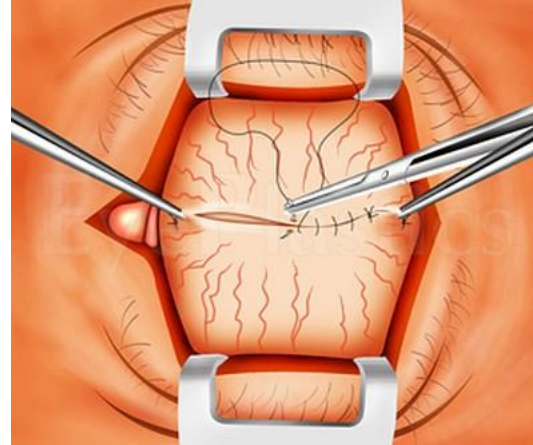
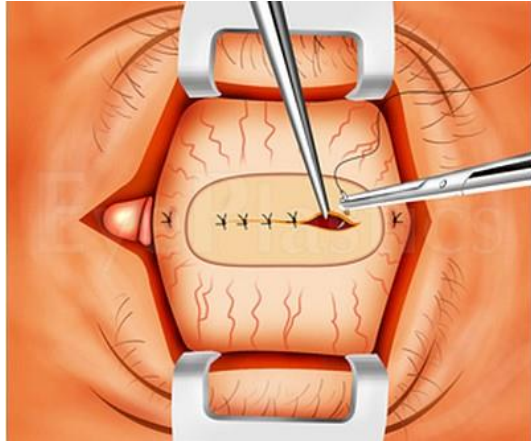
Enukleace

- odstranění očního bulbu, zůstávají očí svaly a orbitální obsah
- v celkové anestézii
- Indikace: tumory, bolestivý bulbus

Enukelece



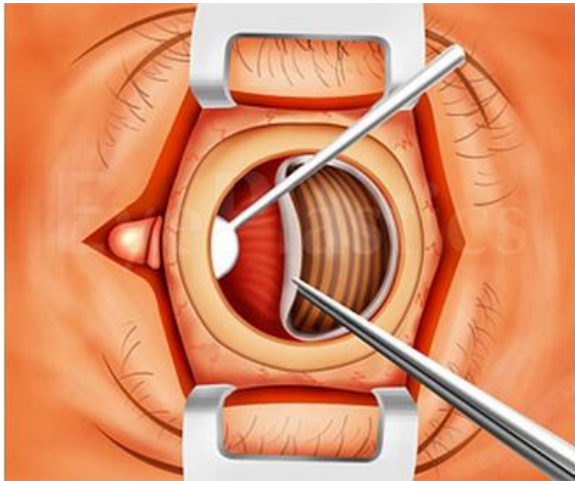
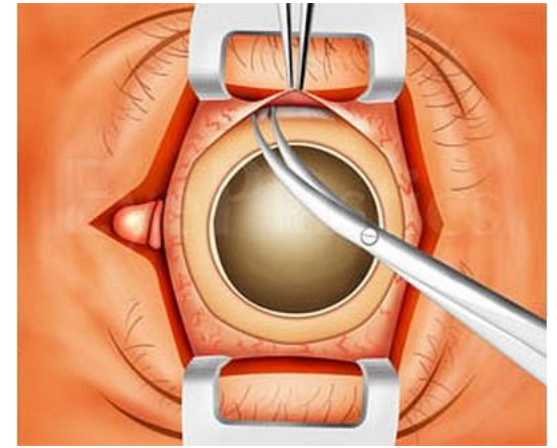
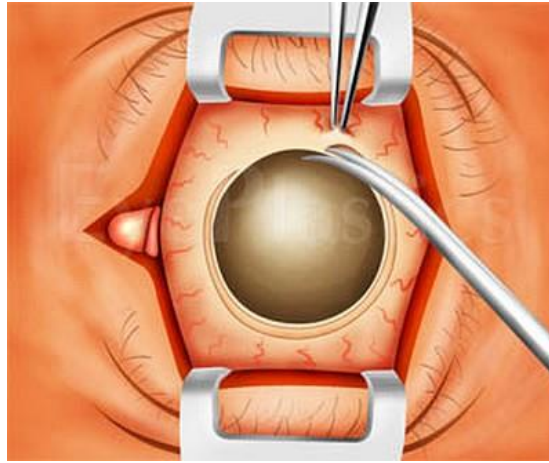
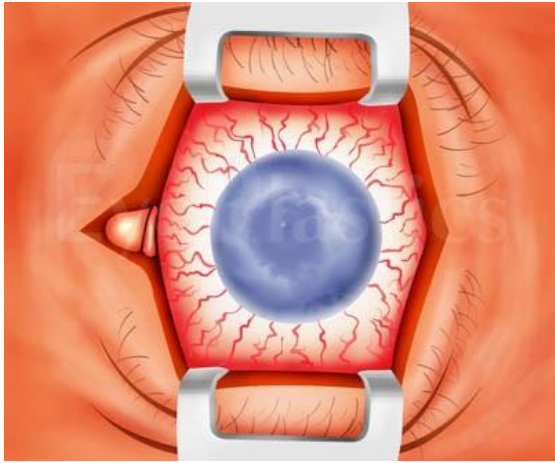
Enukelece



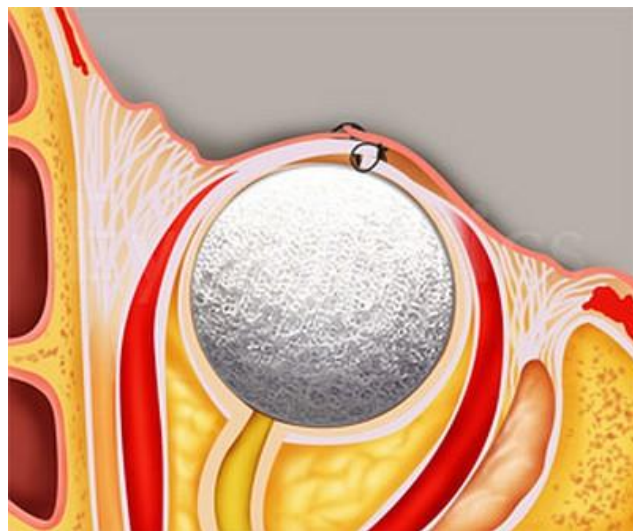
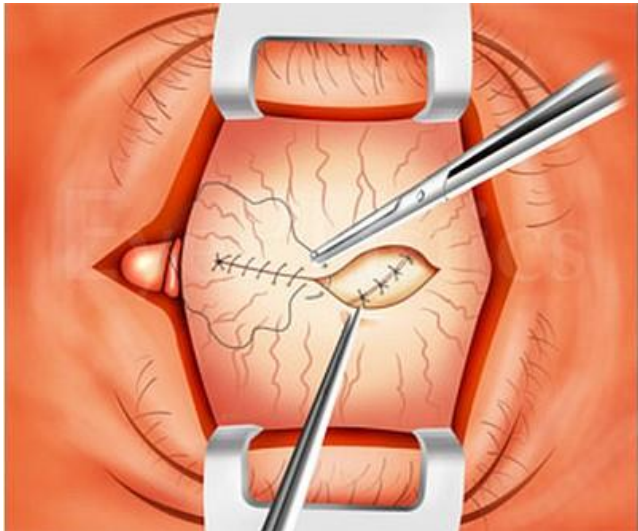
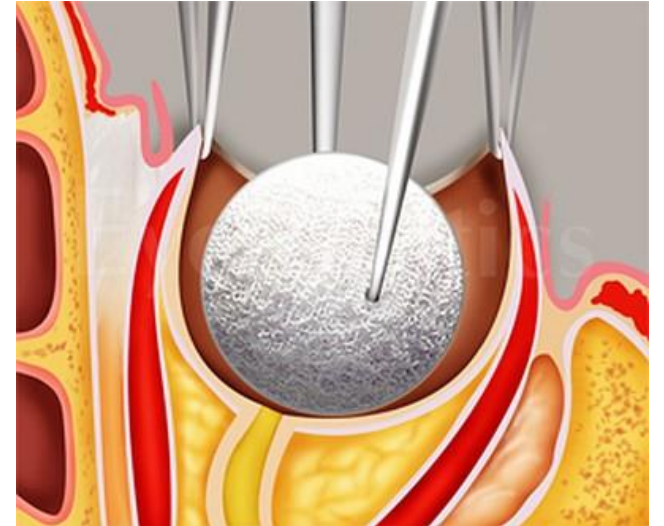
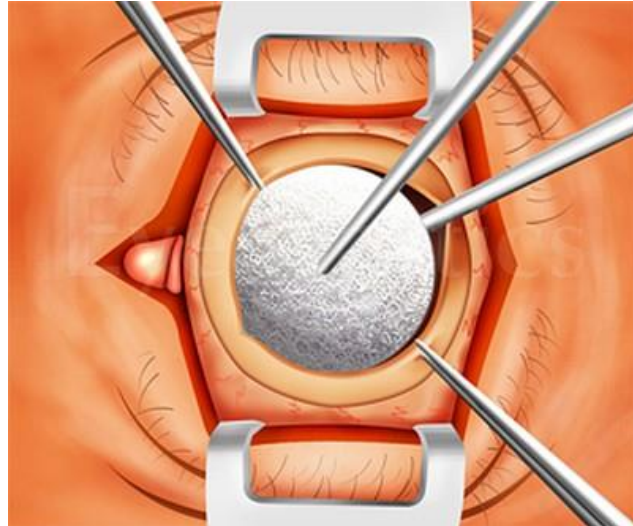
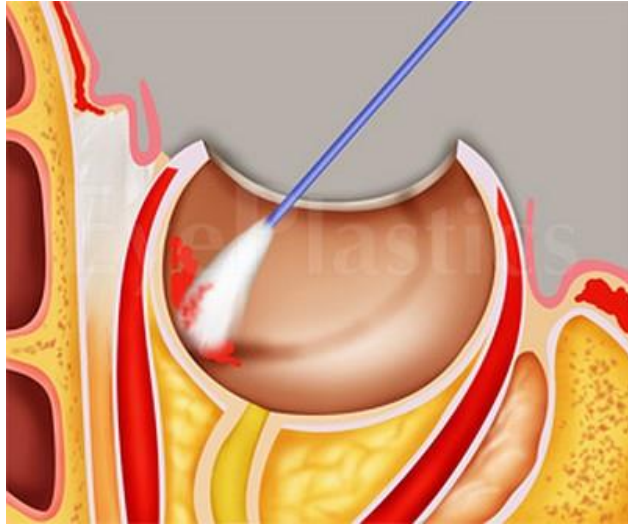
Eviscerace

- odstranění obsahu oční koule, skléra je zachována
- svaly zůstávají připojeny ke skléře
- lze provést v místním umrtvení (retrobulbární anestézie)
- Indikace: nitrooční infekce, pokročilé onemocnění rohovky (vřed)

Eviscerate



Eviscerace



Exenterace



- Odstranění obsahu očníce
(bulbus, tuk, svaly a ostatní přídatné struktury)
- Někdy je potřeba odstranit i víčka nebo okolních kostí
- Indikace: rozsáhlé tumory (spinocelulární karcinom, melanom, ...)
- Provádí se na ORL

Komplikace enukleace / exenterace

- Krvácení
- Orbitální infekce
- Exprese implantátu
- Strukturální změny zbylých tkání v orbitě (atrofie tuku, zkrácení okohybných svalů)



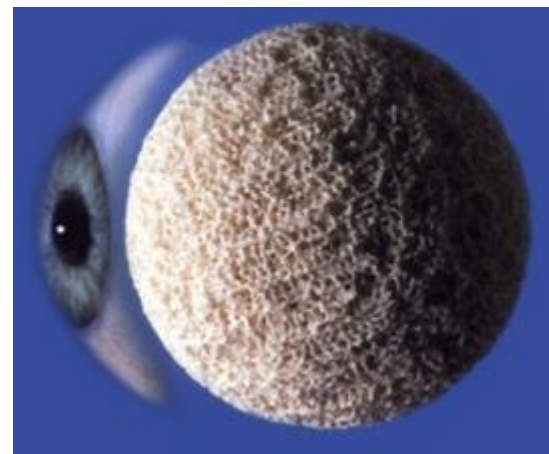
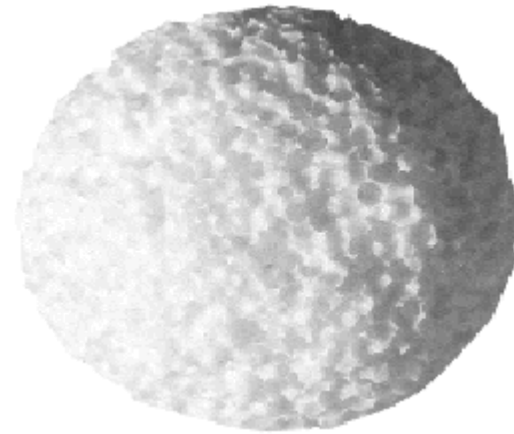
Implantáty (MEDPOR)

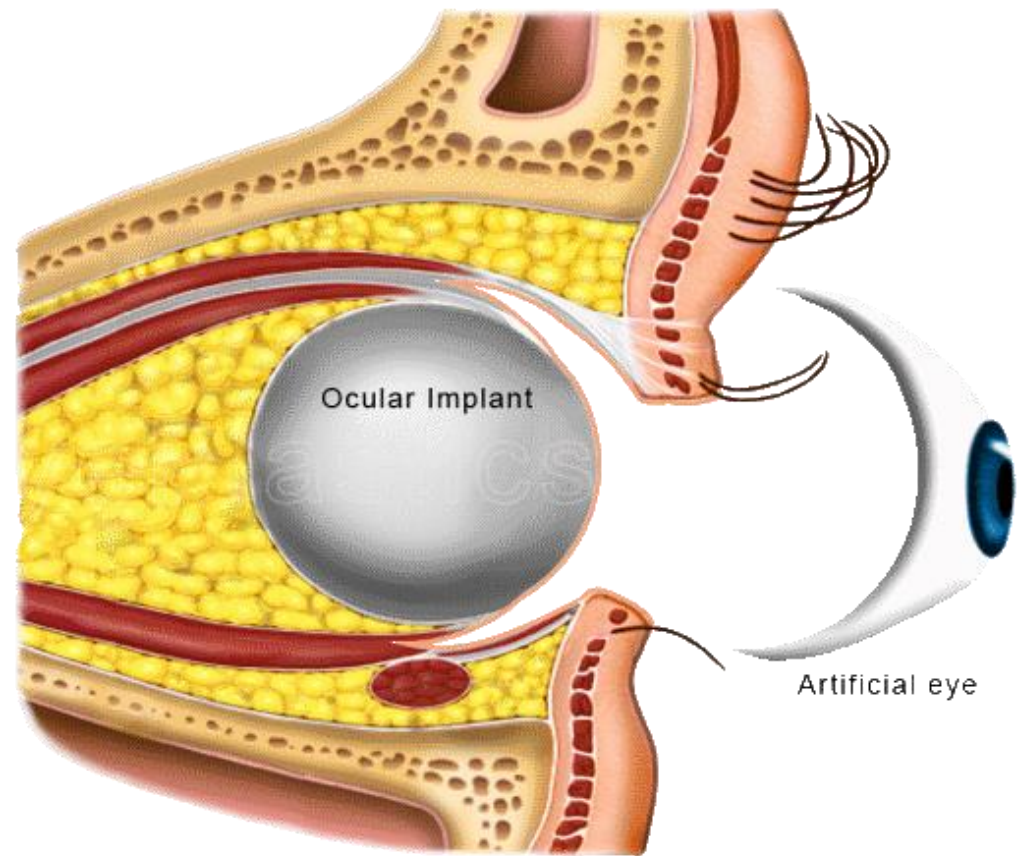
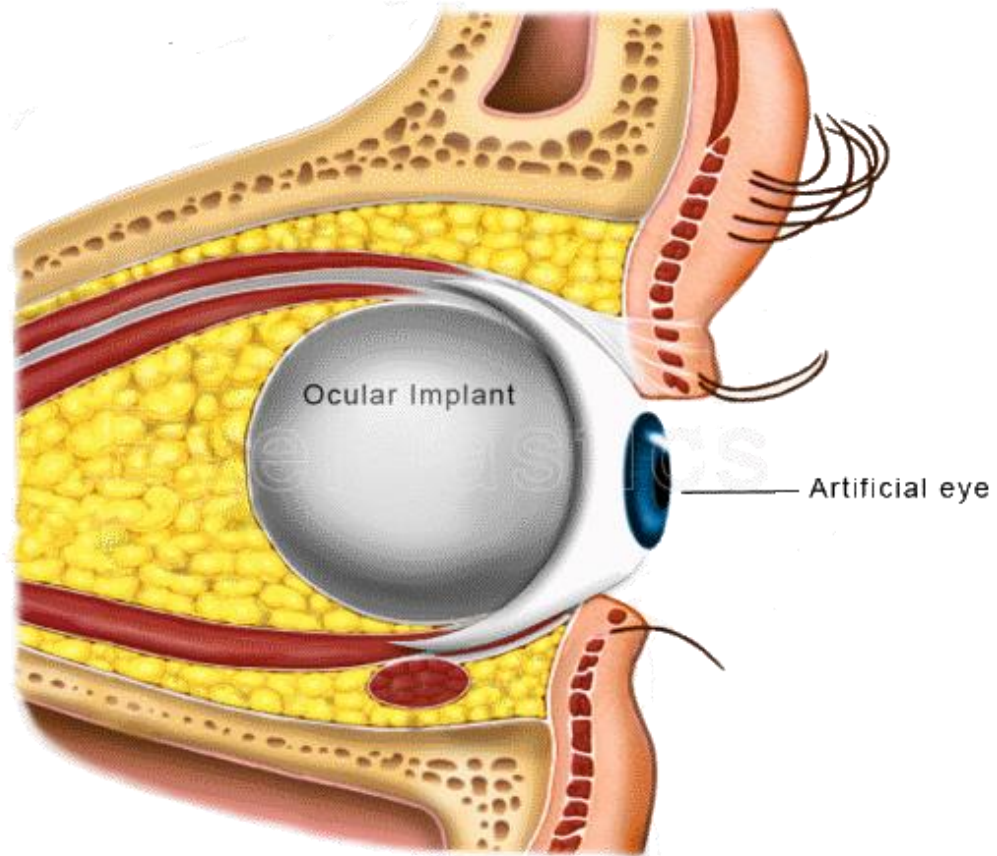
- Lehký, porézní materiál (polyethylen)
- Porézní struktura umožňuje vrůstání cév
- Tvar a velikost může být individuální (14-22mm)
- Pohyb implantátu umožňuje upevnění svalů přímo k implantátu, fascii nebo skléře



Implantáty (Bio-keramika)

- Bio-keramika
- Hydroxyapatit
- Tuková tkáň







Oční protézy

- ✂ **Skleněné nebo akrylátové oční protézy** - nahrazují enukleované či eviscerované oko, vkládají se do spojivkového vaku pod víčka. Oční protéza zabraňuje stahování zbylých očních svalů, drží víčka a zajišťuje jejich funkci, pomáhá zachovávat pravidelný odtok slznými cestami, chrání spojivkovou dutinu a zabezpečuje i přijatelný vzhled tváře.
- ✂ **Protetické kontaktní čočky** - Obecně lze říci, že protetické kontaktní čočky se používají na různě poškozené oči (vidoucí nebo slepé) v případech, že je oko tvarově normální a nebolestivé a není nutná [enukleace](#) nebo [eviscerace](#). Více v Menu [Protetické čočky a epitézy](#).
- ✂ **Ektoprotézy (epitézy)** - nahrazuje přední část oční koule, víčka, řasy a přilehlé měkké a tvrdé tkáně, používají se po excentraci orbity (viz. Slovník)´. Epitéza se na obličej připevní pomocí brýlové obruby a lepidla nebo pomocí magnetů, které jsou implantovány pod kůži orbity (méně využíváno). U nás je ektoprotézy nevyrábějí. Více v Menu [Protetické čočky a epitézy](#).

Oční protézy

- www.zivotbezoka.cz
- Skleněné (2xročně)
- Akrylátové (1x 1,5 roku)



Oční protézy

Jitka Klíčnicková

výroba očních *
akrylátových protéz
BRNO

[Oční protézy](#)

[Kde nás najdete](#)

[Návody k použití](#)

[Objednávky](#)

Oční protézy

Zabýváme se výrobou očních akrylátových protéz. Oční náhrady jsou individuálně zhotovovány tradičním způsobem na základě dlouholetých zkušeností. "Oční protézy - Jitka Klíčnicková" nabízí: snadnou dostupnost v centru Brna, jednoduché telefonické objednání a poradenství v oboru očních protetik.

1. Péče o oční protézu

Oční protézu je nutné denně z důlku vyjmout a důkladně omýt vlažnou vodou. K opláchnutí před vsazením protézy zpět do očního důlku doporučujeme borovou vodu anebo fyziologický roztok, které je možno zakoupit v lékárně. V případě onemocnění, se kterým je spojena rýma a slzení, je nutno zvýšit péči o oční protézu.

- Při manipulaci s oční protézou používejte měkkou podložku, při pádu na zem, umyvadlo a jiné tvrdé kontakty ji mohou poškodit.
- Do odpadních výpustí v umyvadle, dřezu a vaně vložte ochranná sítká, zabráníte tak propadení oční protézy do odpadního potrubí.
- Oční protéza nesmí přijít do kontaktu s ostrými předměty, drsným povrchem (např. smirkový papír), horkou nebo vroucí tekutinou, žiravinami a jakýmkoliv ředidly. (benzín, líh, ředidlo, alkohol a jiné), při pobytu na slunci používejte sluneční brýle, aby nedocházelo ke změně barvy duhovky.
- U vodních sportů doporučujeme používat plavecké brýle (předejdete tak ztrátě protézy).

2. Nasazování a vysazování oční protézy

- K nasazování potřebujete tekutinu k namočení oční protézy, měkkou podložku a zrcátko.
- Při nasazování i vysazování oční protézy vždy pracujte nad měkkou podložkou a před zrcadlem.
- Namočenou protézu zasunete pod horní víčko, přidržíte ji a podsunete za spodní víčko. Vždy se zkontrolujte v zrcade, zda je oční protéza správně nasazená a víčka jsou v přirozené poloze.
- K vysazování oční protézy potřebujete měkkou podložku a zrcátko.
- Při vysazování oční protézy stáhnete spodní víčko a vyděláte z očního otvoru. Protézu očistěte a uložte na bezpečné místo.

3. Co dělat v případě potíží

- Protéza vyvolává nepříjemný pocit tlaku: je nezbytně nutné se telefonicky objednat na kontrolu oční protézy u výrobce.
- Povrch protézy je mechanicky poškozen: je nezbytné o opravu požádat výrobce, případně nejbližší pracoviště, které se výrobou akrylových očních protéz zabývá a které poškození odborně odstraní.
- Při zánětlivých a jiných očních nemocech se nesmí oční protéza nosit až do úplného vyléčení a schválení odborného lékaře o opětovném užívání.