

Nervový systém – přehled funkcí

- 2 základní typy regulací: **nervová** - **humorální**

Centrální nervový systém významně ovlivňuje všechny typy regulací

- Udržovat homeostázu
 - stálost vnitřního prostředí – ve smyslu jeho složení + integrita (neporušenost) tkáňových/orgánových/tělesných bariér
- Koordinovat tělesné funkce
- Přijímat signály z vnějšího a vnitřního prostředí
 - zpracovávat informace z těchto signálů
 - koordinovaně odpovídat na tyto podněty

ANTICIPACE - umění předvídat

Stavba nervové soustavy

•Neurony

–Příjem, integrace a šíření informace

•Neuroglie (astrocyty, oligodendrocyty, mikroglie, ependymální buňky)

–Podpurná činnost

•Počet neuronů cca. 100 miliard

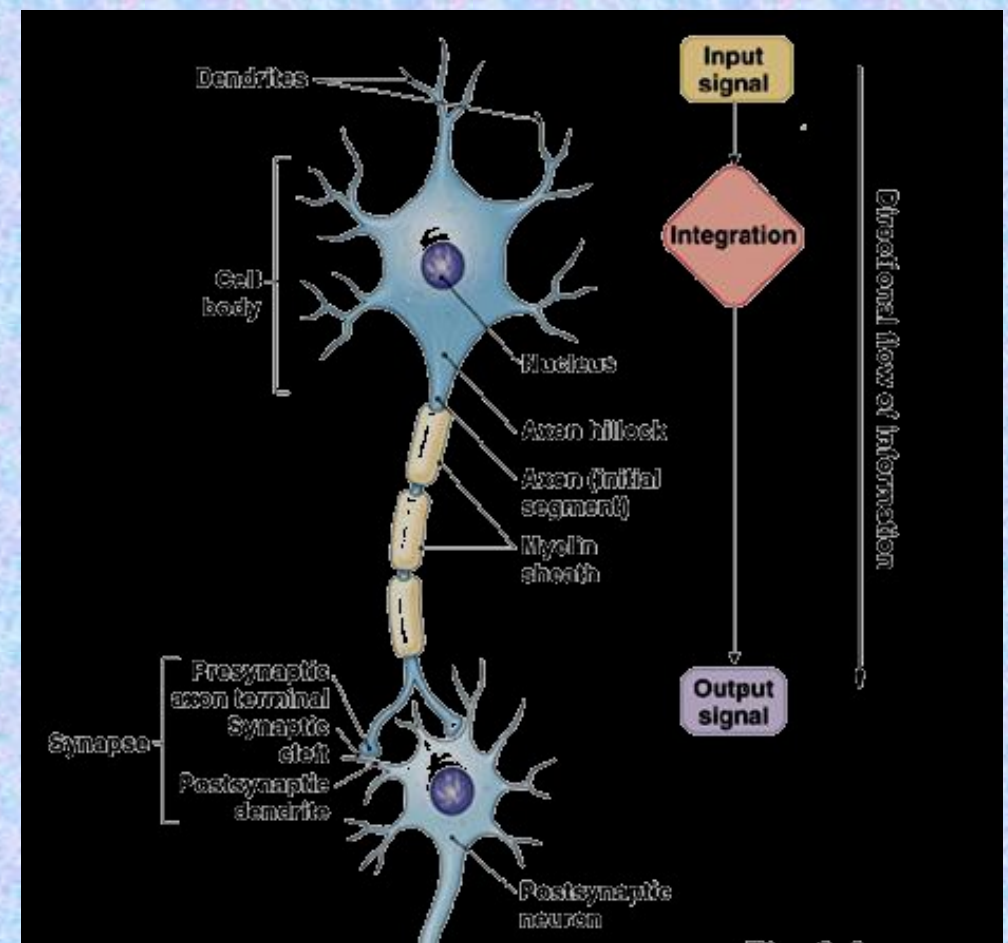
•Poměr neuron/glie

–1/10 - 50 (Principles of Neural Science, 4th ed., 2012)

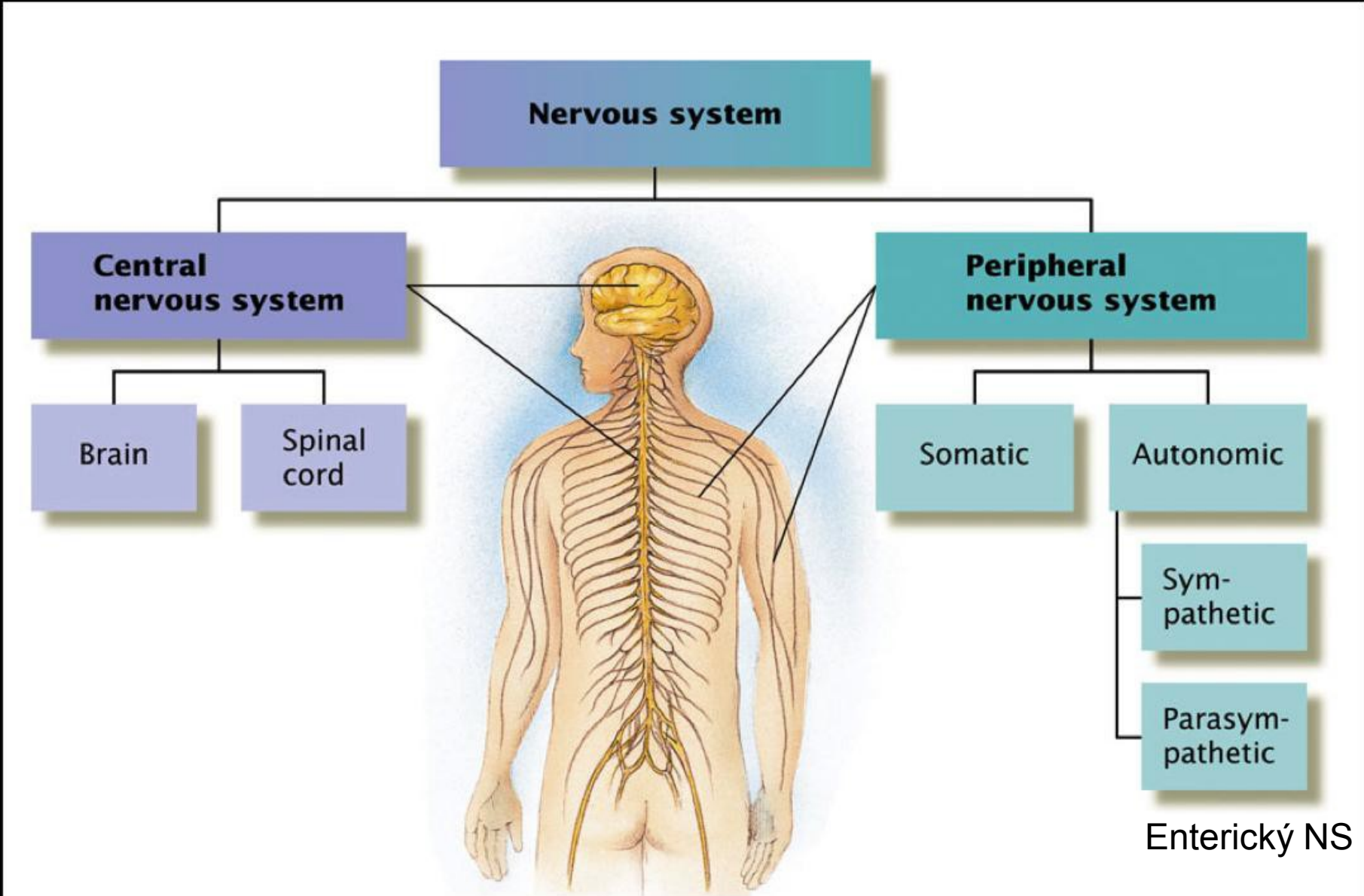
–1/1 (Nolte s Human Brain, 7th ed., 2015)

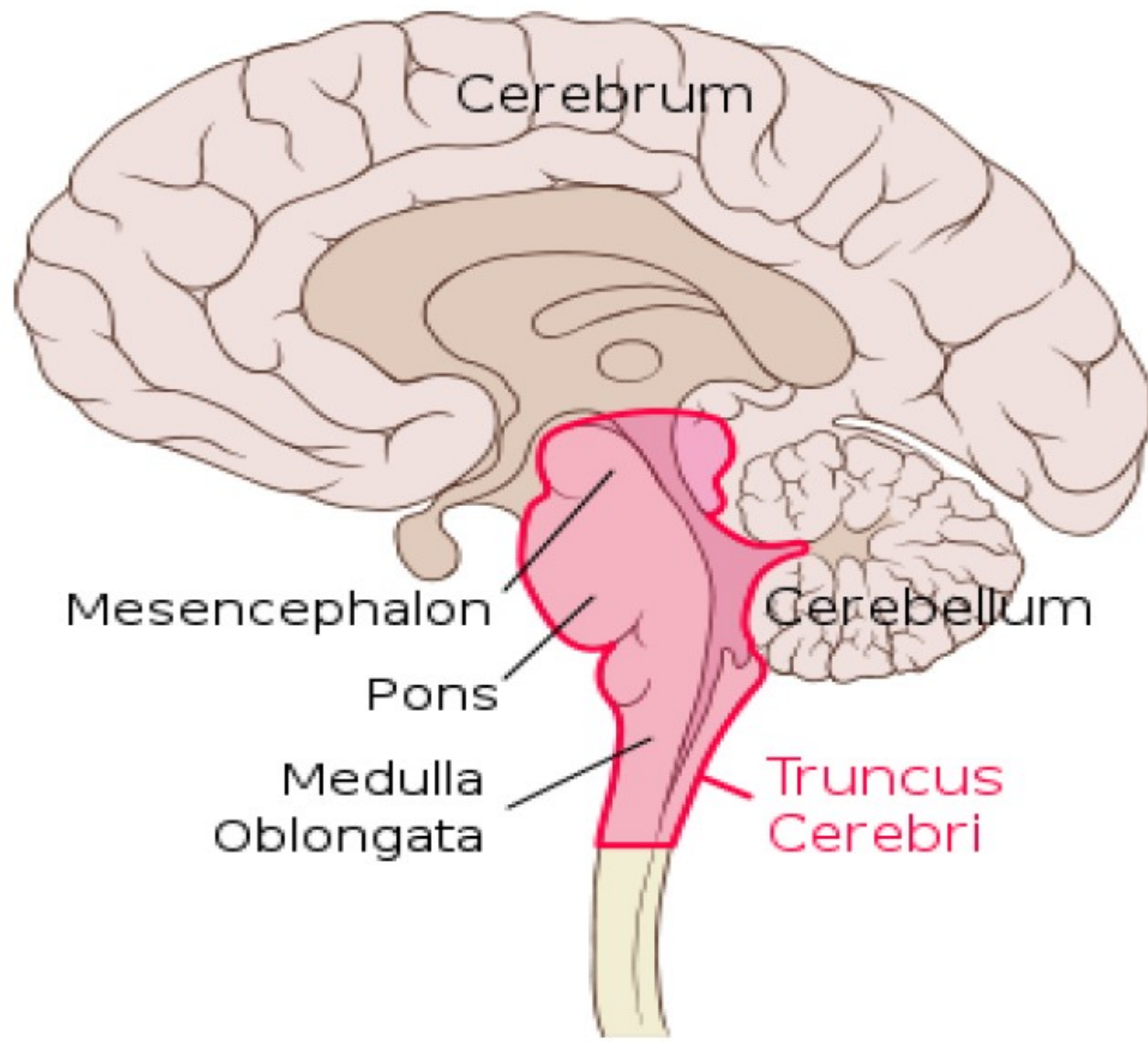
Díky hematoencefalické bariéře a podpurné činnosti neuroglie je udržována homeostáza ve velmi úzkém rozmezí

Vysoký stupeň organizace CNS a regulace umožňuje žít neuronům po celý život jedince!



Stavba nervové soustavy





Cerebrum

Mesencephalon

Pons

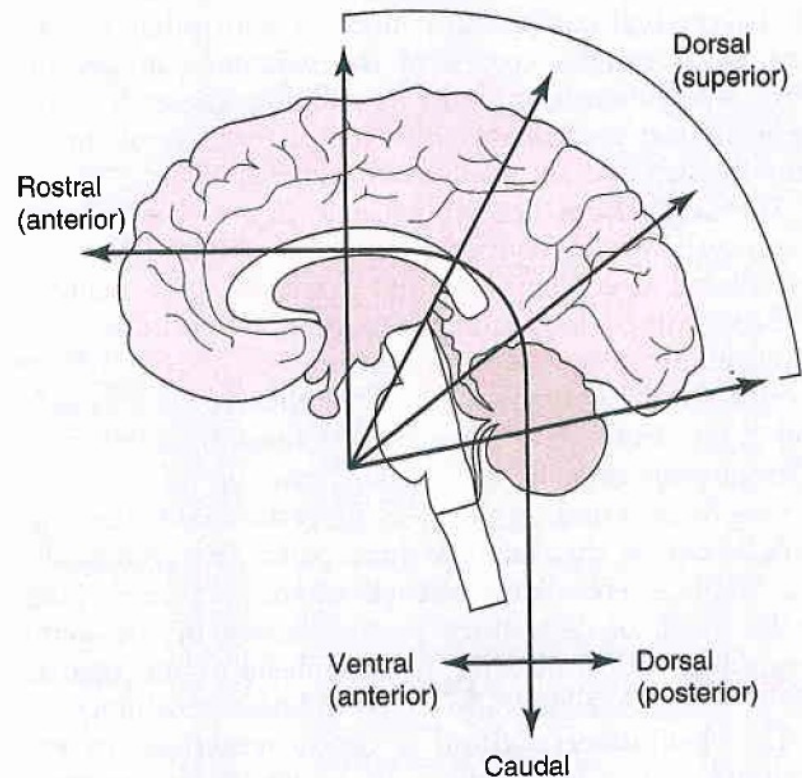
Medulla
Oblongata

Cerebellum

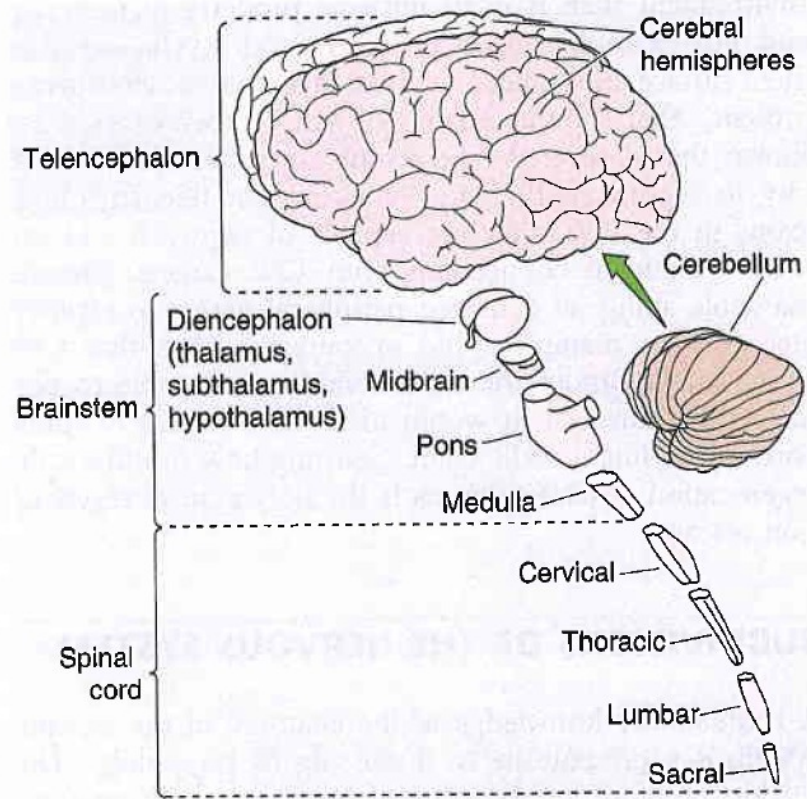
Truncus
Cerebri

274 10 / Organization of the Nervous System

A AXES OF THE CNS



B MAJOR COMPONENTS OF THE CNS



C SURFACE ANATOMY OF THE CEREBRAL CORTEX



- Exportovat PDF
- Vytvořit PDF
- Presto! Scan Buttons
- Zkombinovat soubory

Adobe Acrobat Pro DC
Sloučit dva nebo více souborů do jednoho PDF
[Další informace](#)

[Vyplnit a podepsat](#)

Ukládejte a sdílejte soubory ve službě Document Cloud
[Další informace](#)

Funkce prodloužené míchy

INTEGRACE REGULACÍ V KARDIOVASKULÁRNÍM SYSTÉMU

Centrum kardiomotorické (pro regulaci srdeční činnosti)

- Rami cardiaci n. vagi x nn. cardiaci

Kardioinhibiční centrum: prodloužená mícha (ncl.dorsalis, ncl. ambiguus) – parasympatická vlákna X.hlavového nervu

: je stále aktivní – tzv. vagový tonus

Účinky: „negativní“ – snížení frekvence srdce, snížení kontraktility

INTEGRACE REGULACÍ V KARDIOVASKULÁRNÍM SYSTÉMU

Centrum kardiomotorické (pro regulaci srdeční činnosti)

- Rami cardiaci n. vagi x nn. cardiaci

Kardioexcitační centrum: není přesná lokalizace, předpoklad: retikulární formace laterální části prodloužené míchy – spinální centra sympatiku v segmentech Th1-Th3; nn.cardiaci

Účinky: „pozitivní“ – zvýšení frekvence srdce, zvýšení kontraktility

INTEGRACE REGULACÍ V KARDIOVASKULÁRNÍM SYSTÉMU

Centrum vazomotorické (pro regulaci činnosti cév)

Rozprostřeno v oblastech prodloužené míchy

- ✓ *Presorická* oblast (aktivace rostrální a laterální části – vazokonstrikce, zvýšení tlaku krve; stále aktivní, zodpovědné za cévní tonus)

- ✓ *Depresorická* oblast (aktivace mediokaudální oblasti – vazodilatace, pokles tlaku krve)

INTEGRACE REGULACÍ V KARDIOVASKULÁRNÍM SYSTÉMU

- Kardiovaskulární centra jsou ovlivněna informacemi z periferie a jiných oblastí CNS:
 - z retikulární formace mostu, mezencefala a diencefala
 - z hypothalamu (zadní hypothalamus má vztah k sympatickému NS)
 - z mozkové kůry – motorická oblast - regulace průtoku kosterními svaly; v souvislosti s emocemi

cast centralního systému, která se uplatňuje pri regulaci krevního oběhu, dýchání, trávení (reflexy zvracení a polykání)

- obsahuje komplex struktur označovaných jako dýchací centrum, které se podílejí na regulaci dýchání
- centra obranných reflexů (kýchání, kašláním)

reflex kašle – zprostředkováván 10. hlavovým nervem, jehož vlákna inervují i mezižeberní svaly, při podráždění jsou vzruchy přeneseny i na sval

reflex kýchání - obdobný jako reflex kašle, ale ještě je inervován i trigeminem → podráždění i svalů hltanu a hrtanu

- podílí se na mimice obličeje, fonaci a společně s mozečkem na rovnováze

- reflex zvracení

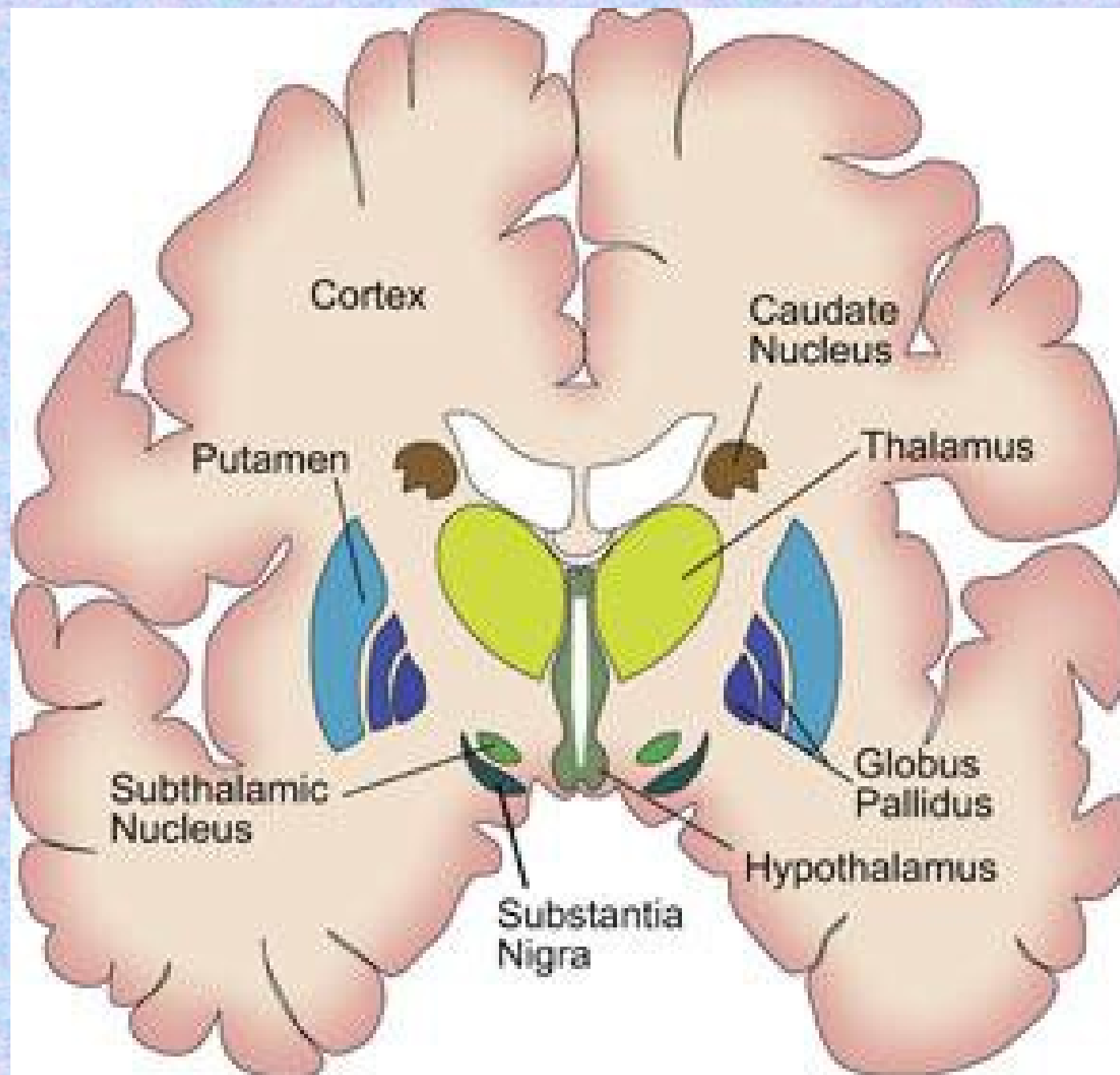
aktivuje se vzruchy z receptorů trávicí trubice, které reagují na chemorecepční zóny (např.: změna pH)

toto zvracení, které vychází z oblongaty, se nazývá **centrální zvracení** a protože vychází z chemické změny, dá se ovlivnit centrálními emetiky (léky)

periferní zvracení vychází z mechanického podráždění

FUNKCE BAZÁLNÍCH GANGLIÍ

- součástí šedé hmoty koncového mozku zevně od thalamu. Jedná se o vývojově staré struktury.
- uplatňují se při vytváření a řízení pohybu, podílejí se také na kognitivních funkcích a funkcích limbického systému.
- bazální ganglia jsou zapojena do okruhu. Obecné schéma je: **kůra → vstupní bazální ganglion → výstupní bazální ganglion → thalamus → kůra**. Rozdělení bazálních ganglií podle zapojení



Zapojení bazálních ganglií

vstupní (input) bazální ganglia:

přijímají informace z mozkové kůry;

jejich neurony jsou inhibiční (mediátor GABA);

corpus striatum (ncl. caudatus, putamen, striatum ventrale = ncl. accumbens septi);

•výstupní (output) bazální ganglia:

vysílají informace přes thalamus do mozkové kůry či přímo do mozkového kmene (retikulární formace);

jejich neurony jsou také inhibiční (GABA);

globus pallidus medialis, pallidum ventrale (→ kůra) a substantia nigra, pars reticularis (→ kmen);

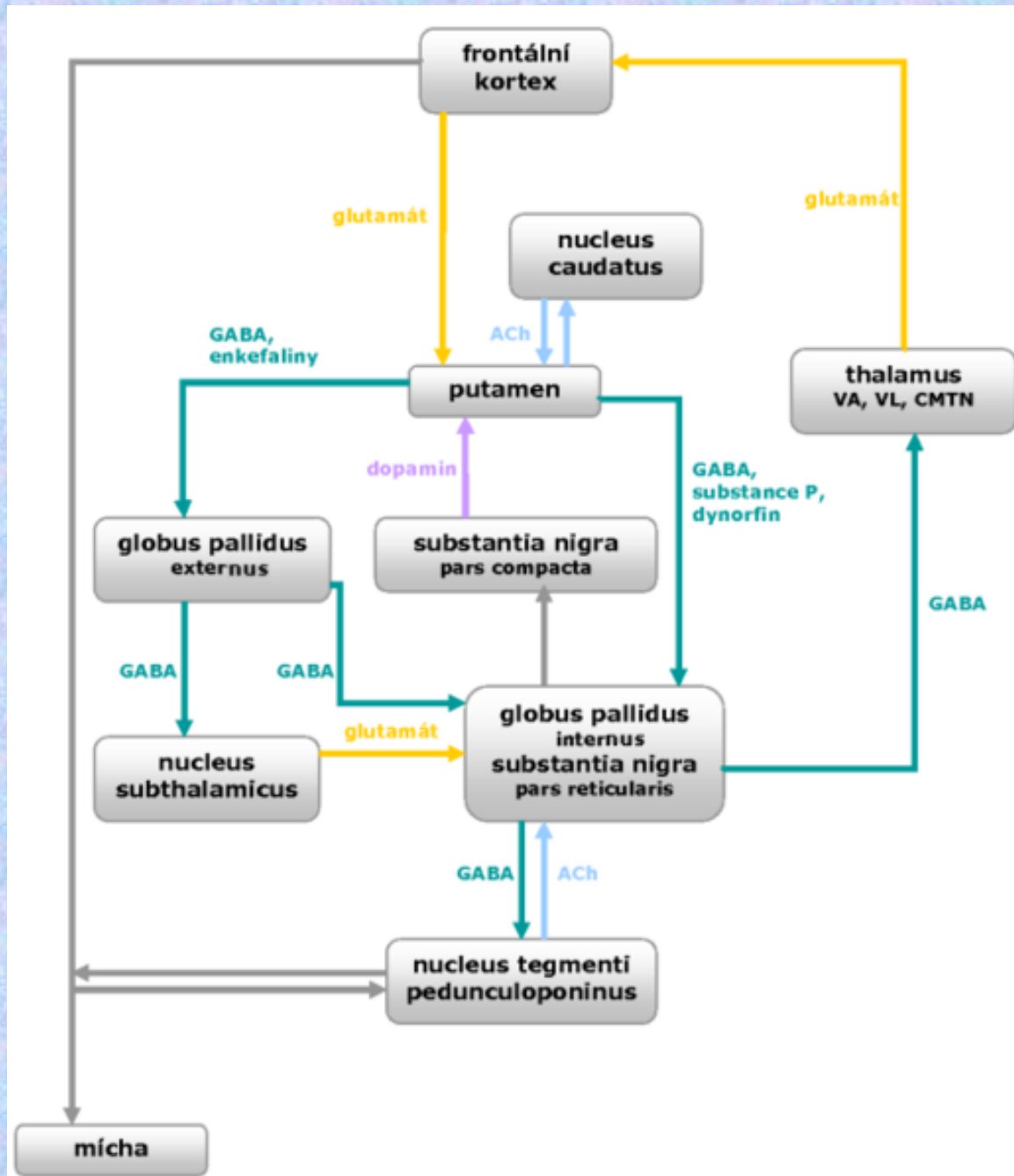
•vmezeřená (intrinsic) bazální ganglia:

- převádějí informace mezi vstupními a výstupními jádry v tzv. nepřímé dráze;

globus pallidus lateralis (inhibiční neurony –GABA);

ncl. subthalamicus (excitační neurony –glutamát);

- modulují aktivitu corpus striatum a přímé/nepřímé dráhy prostřednictvím dopaminu –pars compacta substantiae nigrae.



Bazální ganglia

Motorická centra schopná

***- regulovat
a koordinovat motoriku***

(ptáci)

Transmitery bazálních ganglií

Transmitter	Lokalizace a vztahy
Glutamat ↑	Neurony <ul style="list-style-type: none">- kortikostriální- thalamostriální- subthalamické
GABA ↓	Projekční neurony striata, pallida, subst. nigra, pars retikulární
Dopamin	Subst. Nigra Aktivace přes D2 receptory GABA/substance P-neurony blok přes D3 receptory GABA/enkefalin-neurony
Acetylcholin	Interneurony striata, excitační muskarinový účinek

Transmitery bazálních ganglií

Transmitter	Lokalizace a vztahy
Glutamat ↑	Neurony <ul style="list-style-type: none">- kortikostriální- thalamostriální- subthalamické
GABA ↓	Projekční neurony striata, pallida, subst. nigra, pars retikulární
Dopamin	Subst. Nigra Aktivace přes D2 receptory GABA/substance P-neurony blok přes D3 receptory GABA/enkefalin-neurony
Acetylcholin	Interneurony striata, excitační muskarinový účinek

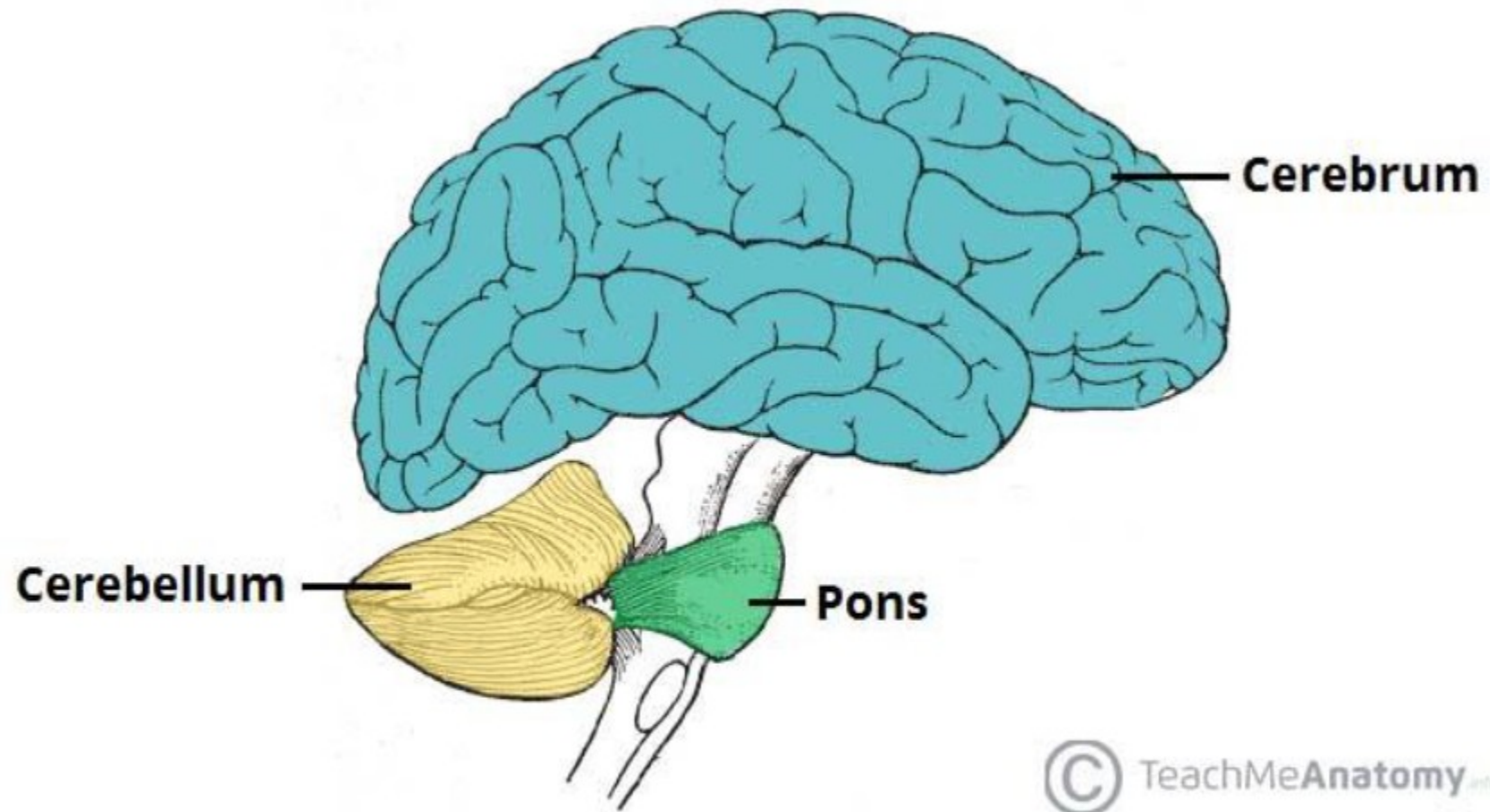
Bazální ganglia

Syndrom hypokineticko-hypertonický - Parkinson

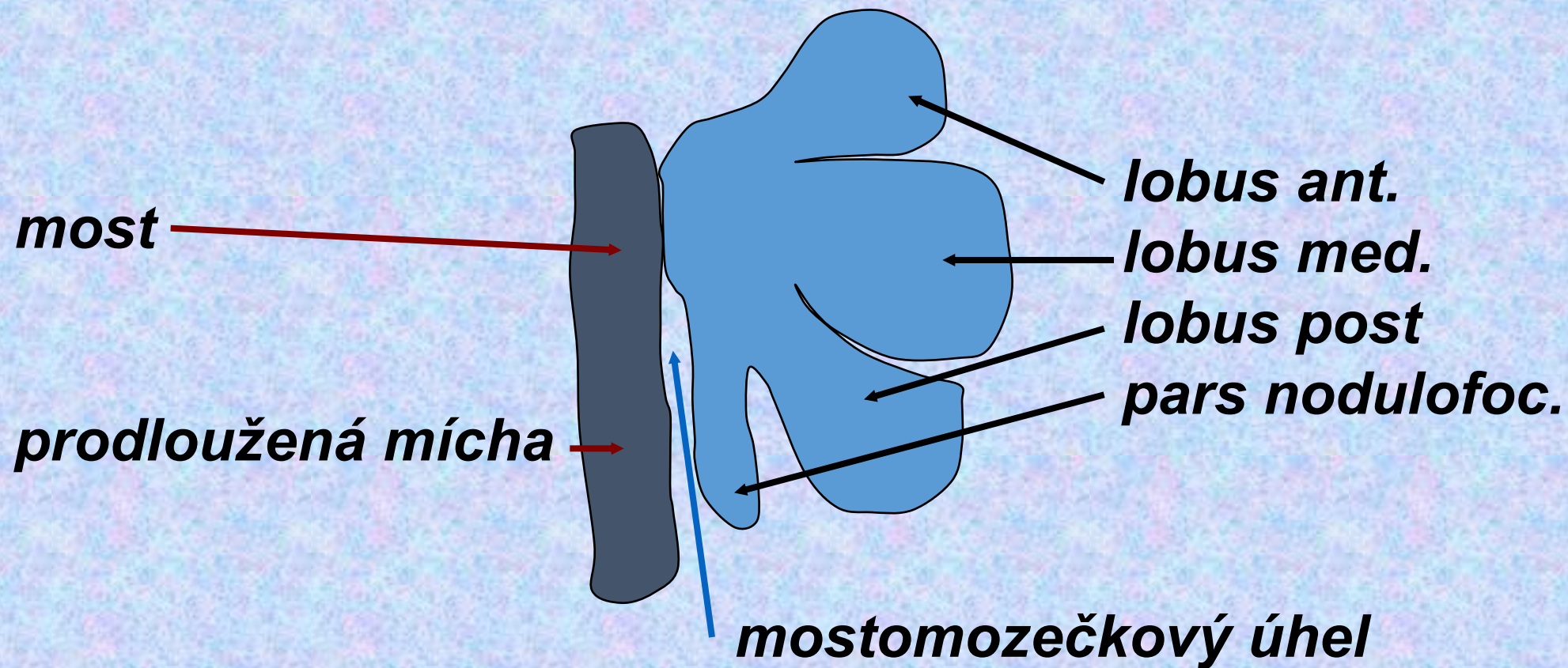
- ***bradykineze – zpomalené pohyby***
- ***mikrografie – malé písmo***
- ***chudá mimika***
- ***hrubý klidový třes***
- ***zvýšený svalový tonus***
- ***skrčené držení těla***

Fukce dopaminu

FUNKCE MOZEČKU



Mozeček - cerebellum



- zajišťuje koordinaci pohybů (jemných, přesných, rychlých) a udržování rovnováhy. Jeho činnost je podvědomá. Na rozdíl od hemisfér předního mozku kontrolují hemisféry mozečku stejnolehrou část těla (levá levou a pravá pravou). Svou modulační činností navíc ovlivňuje i poznávací funkce (např. zpracování vizuálních (zrakových) informací, myšlení) a řeč.

Mozeček - funkce

Cílená motorika

Udržování základního svalového tonu

Udržování rovnováhy

Koordinace

Korektura reflexů

Sensomotorická paměť

Svalová paměť

Mozeček - poruchy

Chůze o široké základně

Intenční třes (ne v klidu, ale vzniká až při cílení pohybu)

Dysmetrie

Dysartrie

Procesy v mostomozečkovém úhlu

FUNKCE MOZKOVÉ KŮRY

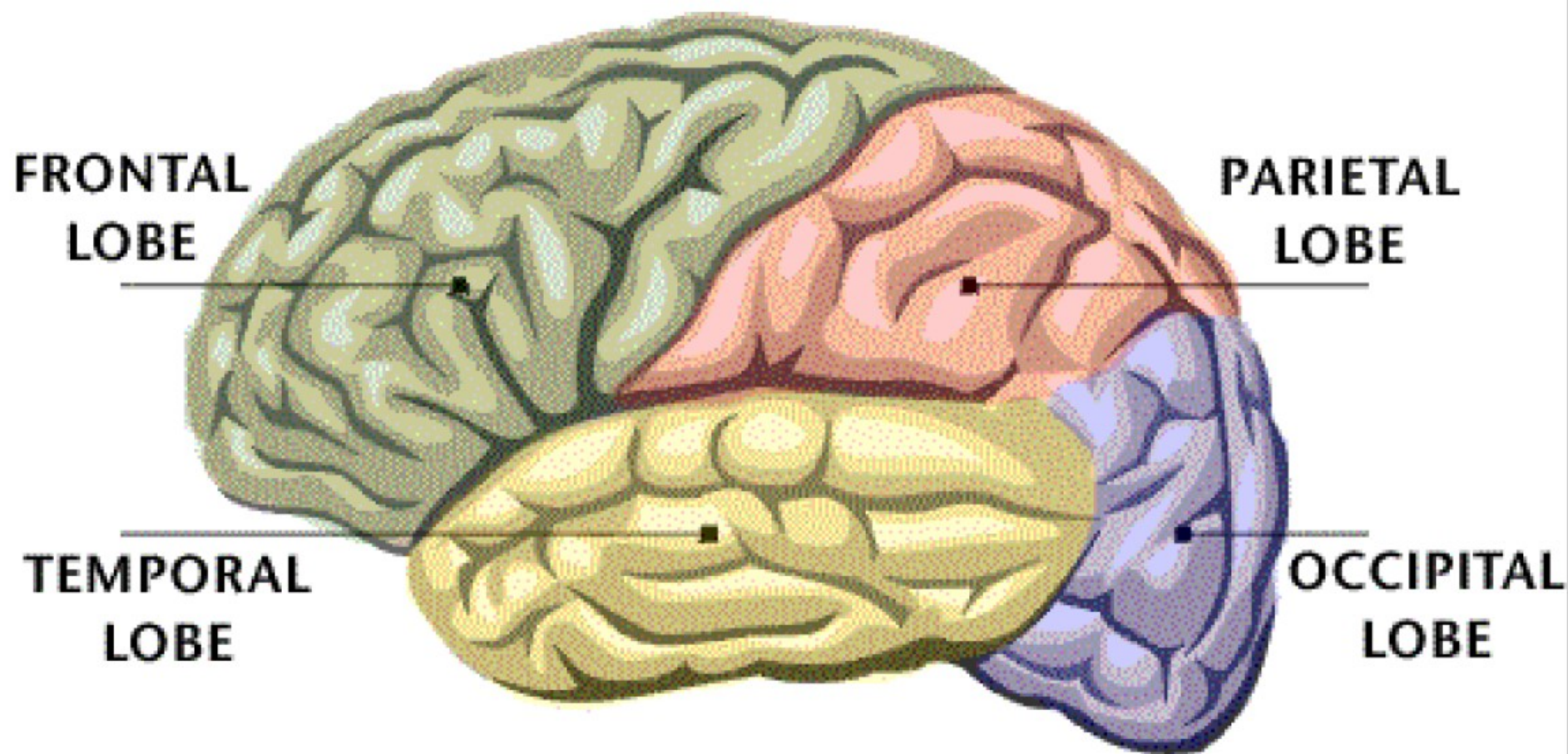
Z hlediska vývoje lze rozdělit mozkovou kůru na *paleocortex*, *archicortex* a *neocortex*.

Allocortex je označení pro vývojově starší struktury, tedy *paleocortex* a *archicortex*. Charakteristické pro tyto oblasti je, že lze rozeznat pouze 3 buněčné vrstvy.

Paleocortex se nachází ve funkční korové oblasti pro čich.

Archicortex je uložen v hloubce temporálního laloku a na jeho dolním okraji, kam migroval během vývoje z původního uložení na mediální ploše hemisféry. Funkčně je zapojen do limbického systému.

Neocortex je vývojově nejmladší



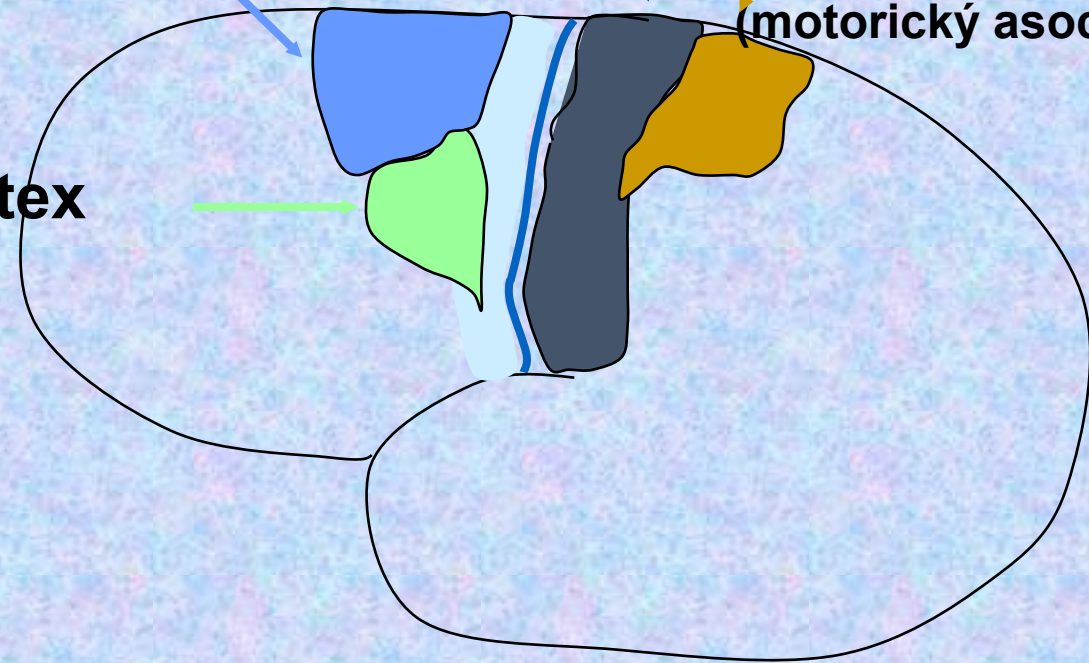
Primární motorický kortex

Primární sensorický kortex
(primární somato-sensorický kortex)

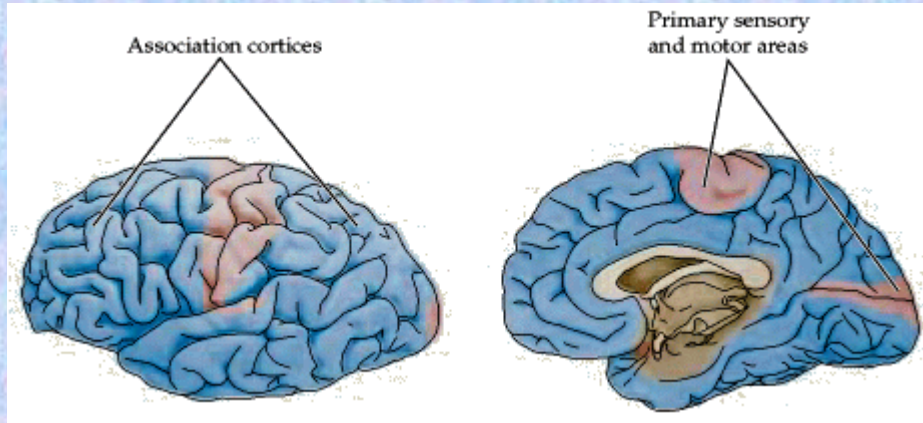
Suplementární motorická area

Posteriórní parietální pole
(motorický asociační kortex)

Premotorický kortex



Mozková kůra

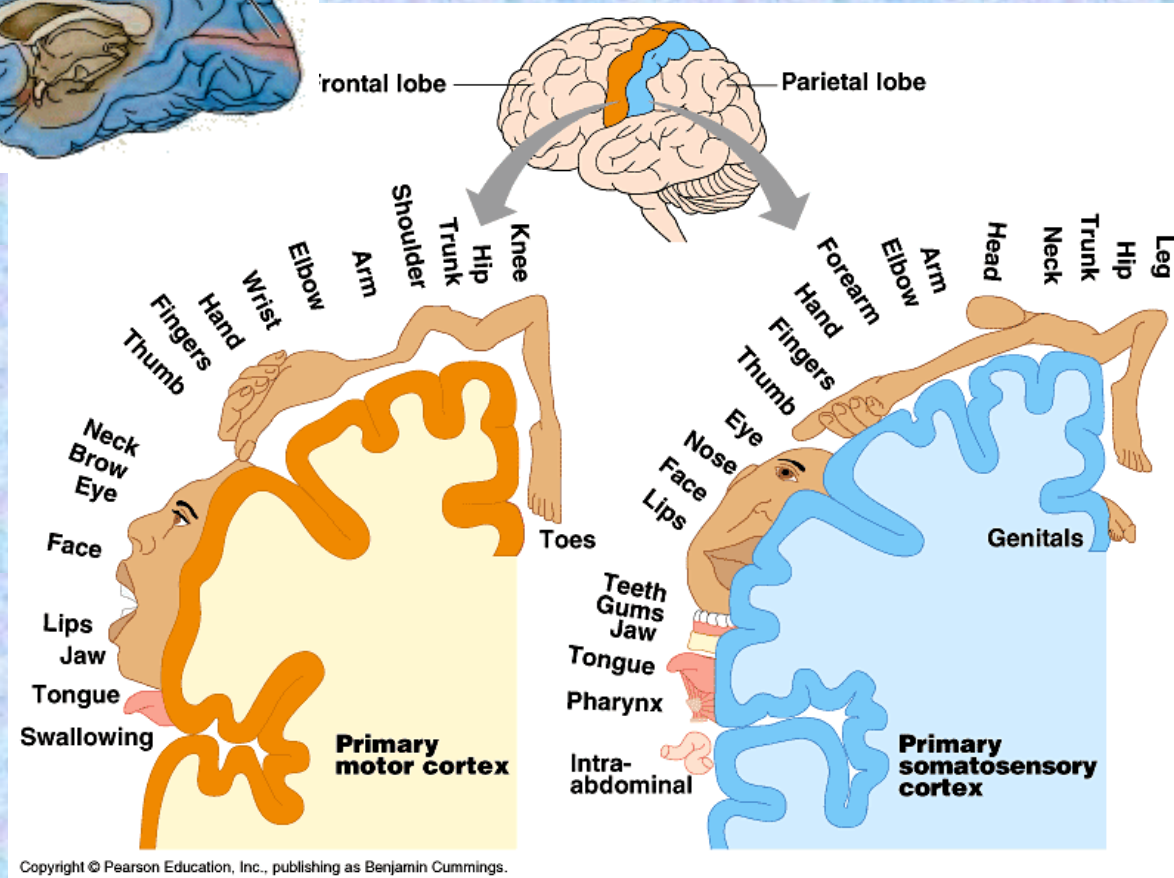
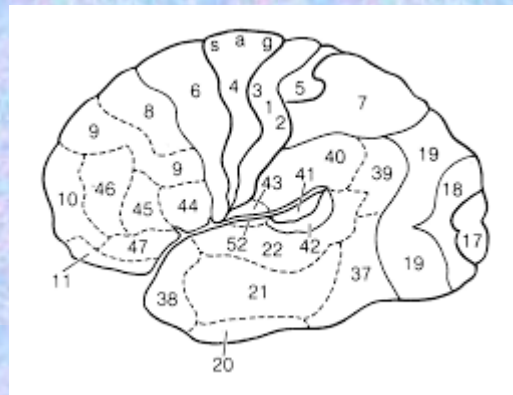


Primární oblasti

✓ Somatotopické uspořádání

Asociační oblasti

✓ Nemají somatotopické uspořádání



Copyright © Pearson Education, Inc., publishing as Benjamin Cummings.

Funkce mozkové kůry

Frontální lalok (FL)

- ✓ Chování
- ✓ Pohyb
- ✓ Řeč

Parietální lalok (PL)

- ✓ Senzitivní aferentace
- ✓ Uvědomění si celkového tělesného schématu
- ✓ Vizualně prostorové vztahy
- ✓ Pozornost

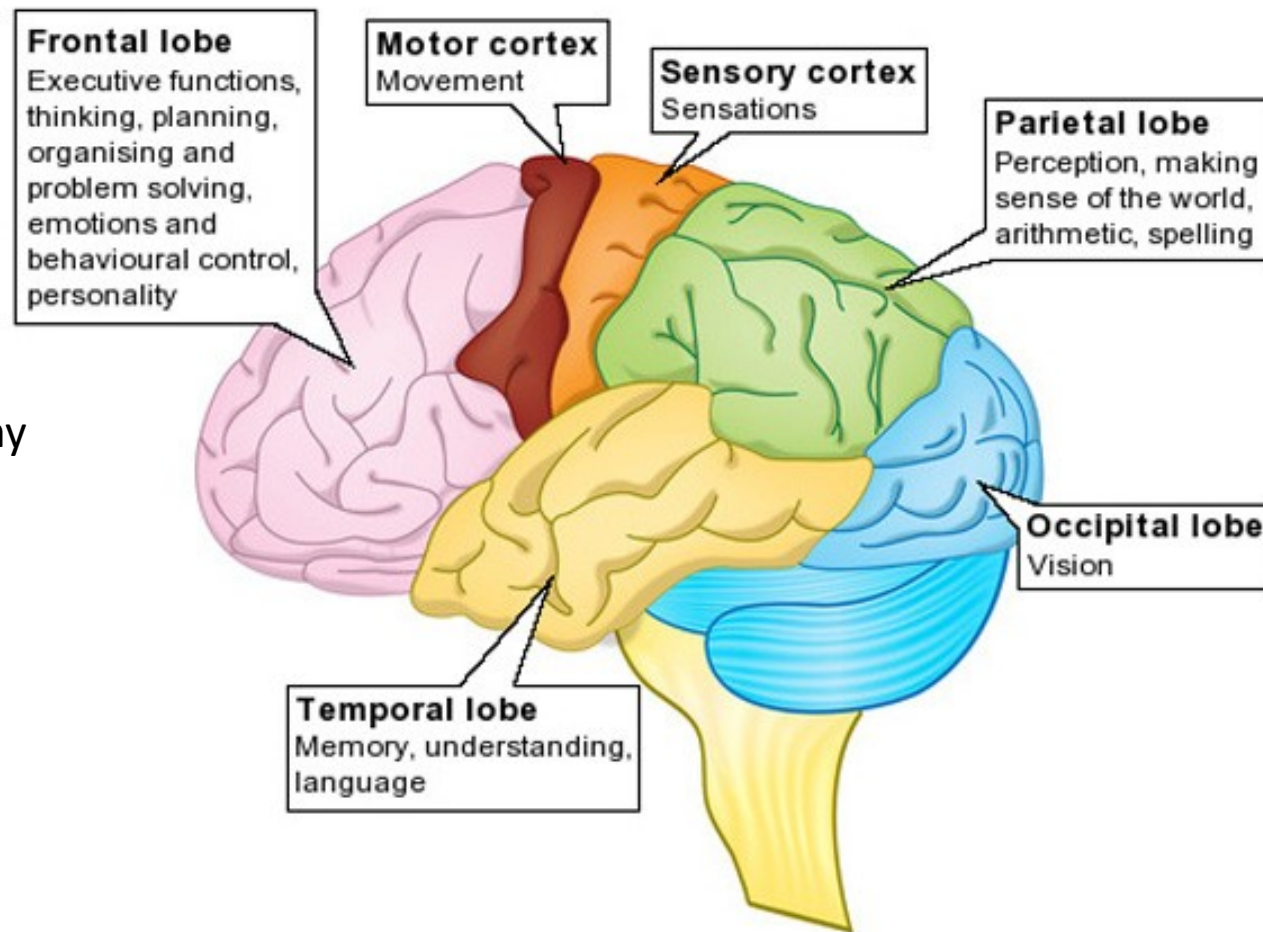
Okcipitální lalok (OL)

- ✓ Zrakové vnímání

Temporální lalok (TL)

- ✓ Řeč
- ✓ Sluch
- ✓ Paměť
- ✓ Limbický systém

- Afektivita
- Sexualita



Vyšší nervová činnost

- 2 základní typy regulací: **nervová** - **humorální**

Centrální nervový systém významně ovlivňuje všechny typy regulací

- Udržovat homeostázu
stálost vnitřního prostředí – ve smyslu jeho složení + integrita (neporušenost) tkáňových/orgánových/tělesných bariér
- Koordinovat tělesné funkce
- **Přijímat signály z vnějšího a vnitřního prostředí**
 - **zpracovávat informace z těchto signálů**
 - **koordinovaně odpovídat na tyto podněty**

Funkce mozkové kůry

Frontální lalok (FL)

- ✓ Chování
- ✓ Pohyb
- ✓ Řeč

Parietální lalok

- ✓ Senzitivní afekt
- ✓ Uvědomění si tělesného schématu
- ✓ Vizuálně prostorové vztahy
- ✓ Pozornost

Okcipitální lalok

- ✓ Zrakové vnímání

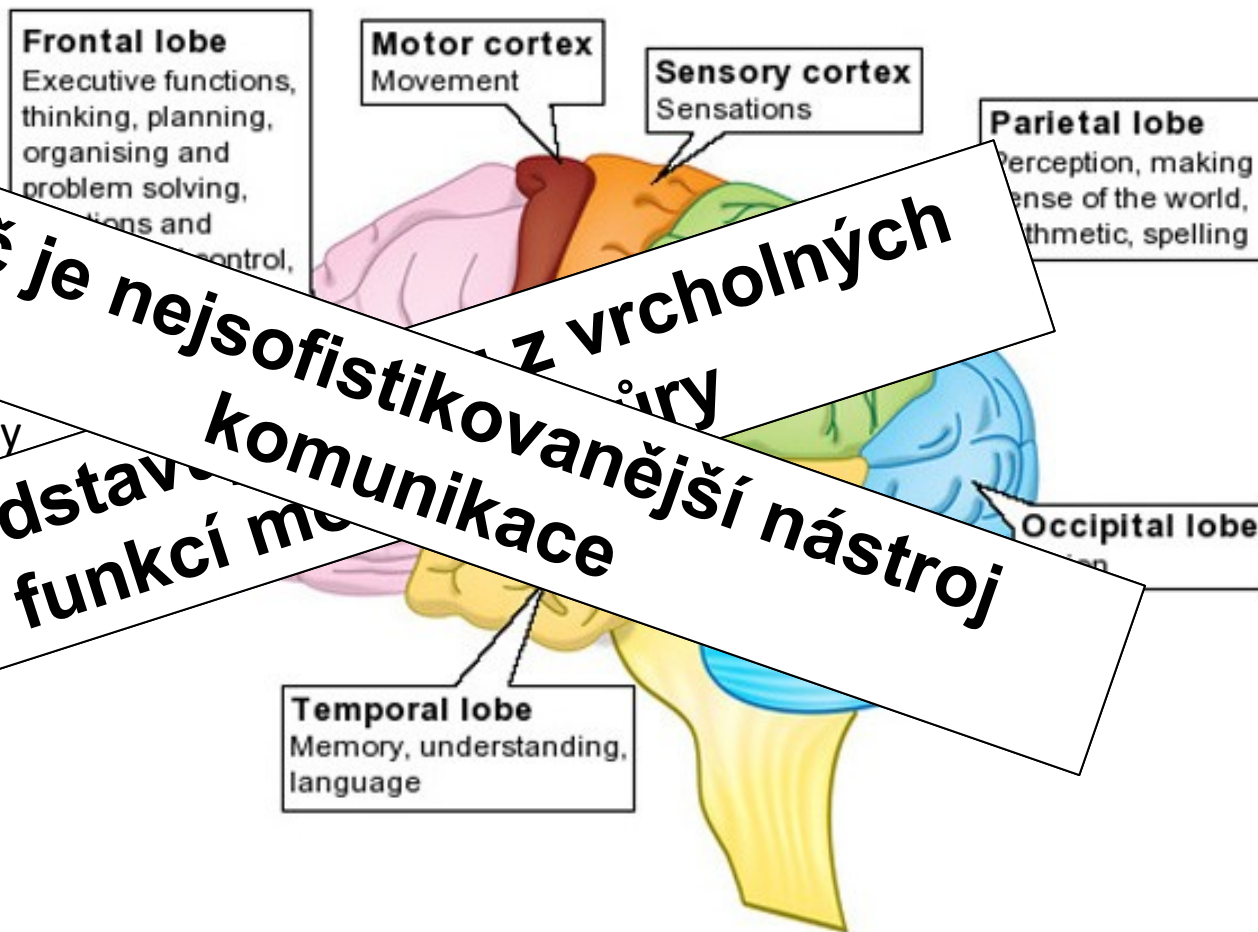
Temporální lalok

- ✓ Řeč
- ✓ Sluch
- ✓ Paměť
- ✓ Limbický systém

- Afektivita
- Sexualita

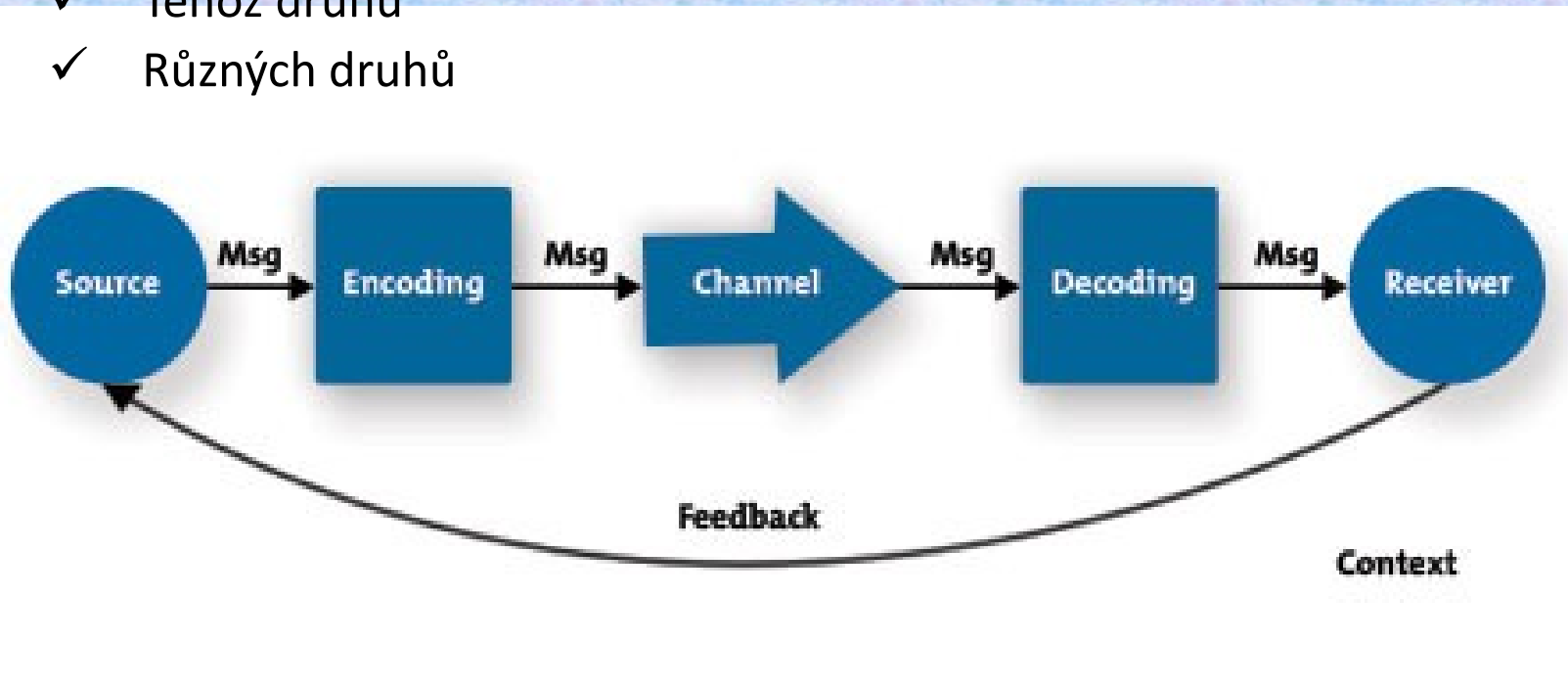
Řeč je nejsofistikovanější nástroj komunikace

Řeč představuje vrcholných funkcí mozkové kůry



Komunikace

- Výměna signálů
 - ✓ Pachových
 - ✓ Vizuálních
 - ✓ Zvukových
- Kódování
 - ✓ Jednoduché – velikost
 - ✓ Složité – tanec včel
- Mezi jedinci
 - ✓ Téhož druhu
 - ✓ Různých druhů



Paul Broca (1824 – 1880)



- Francouzský chirurg
- V roce 1851 provedl pitvu pacienta, který trpěl poruchou řeči
 - Rozuměl všemu
 - Byl schopen pouze vydat zvuk „tan“
- Broca při pitvě zjistil, že pacientovi chybí struktury v **dolní části levého frontálního laloku**
- Mluvíme pomocí levé hemisféry“
- Brocova afázie
 - ✓ Motorická, expresivní
 - ✓ Pacient rozumí, ale není schopen artikulovaně mluvit

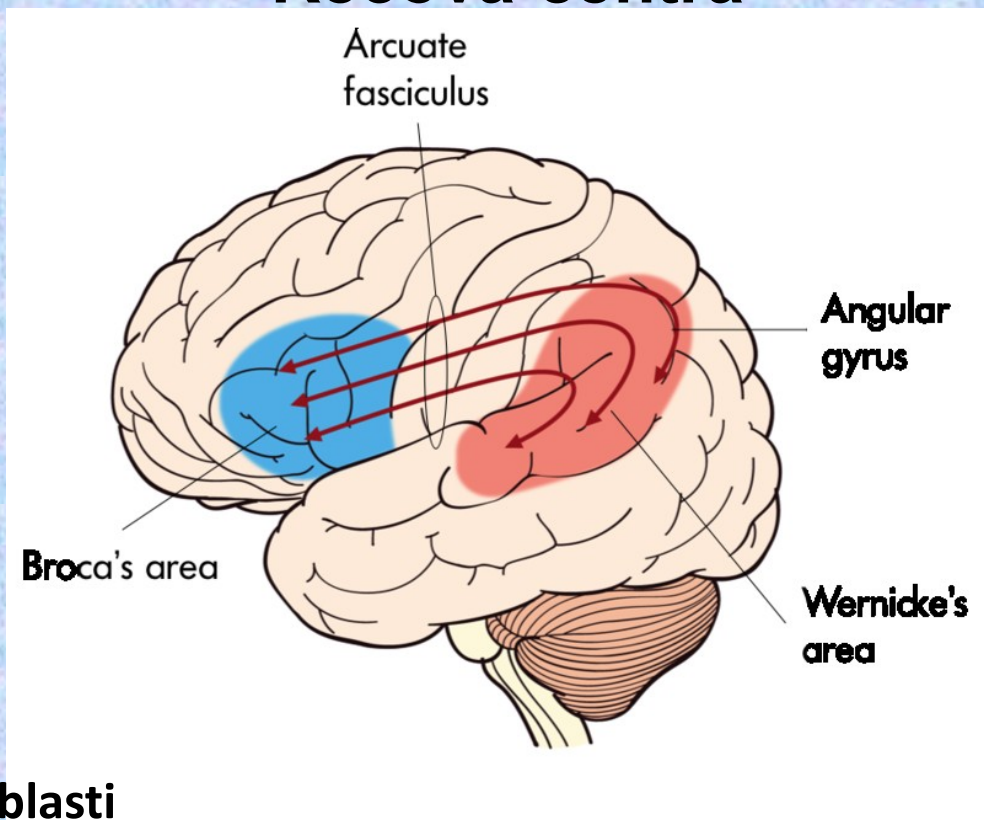
Carl Wernicke (1848-1905)



- Německý neurolog a psychiatr
- V roce 1874 popsal v práci o anatomii poruch řeči druhou klíčovou řečovou oblast
 - **Zadní část levého temporálního laloku**
 - Porozumění obsahu řeči
- Wernickeova afázie
 - ✓ percepční, sensorická
 - ✓ neschopnost rozumět, řeč plynulá avšak není smysluplná



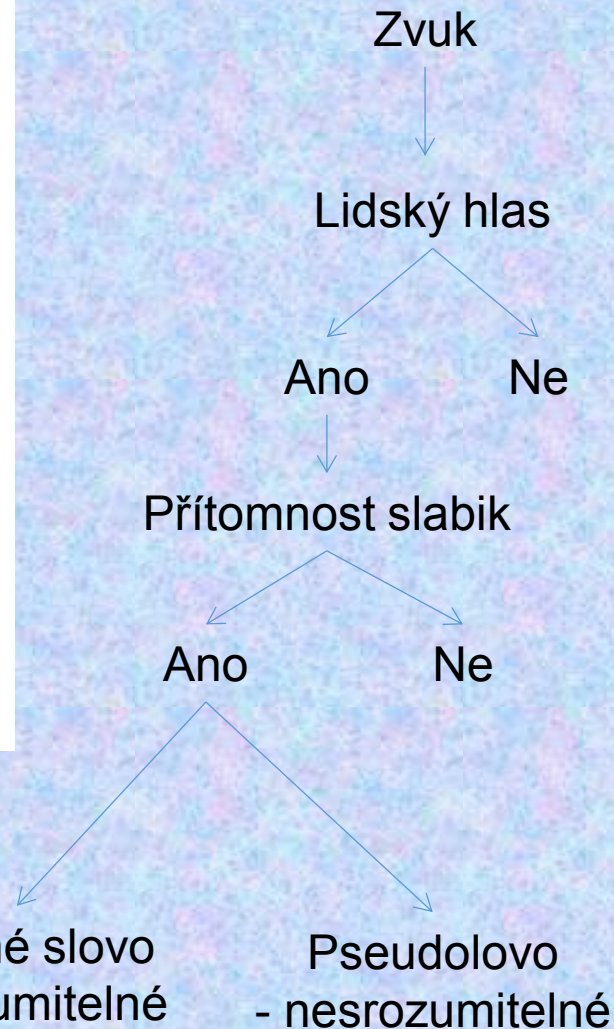
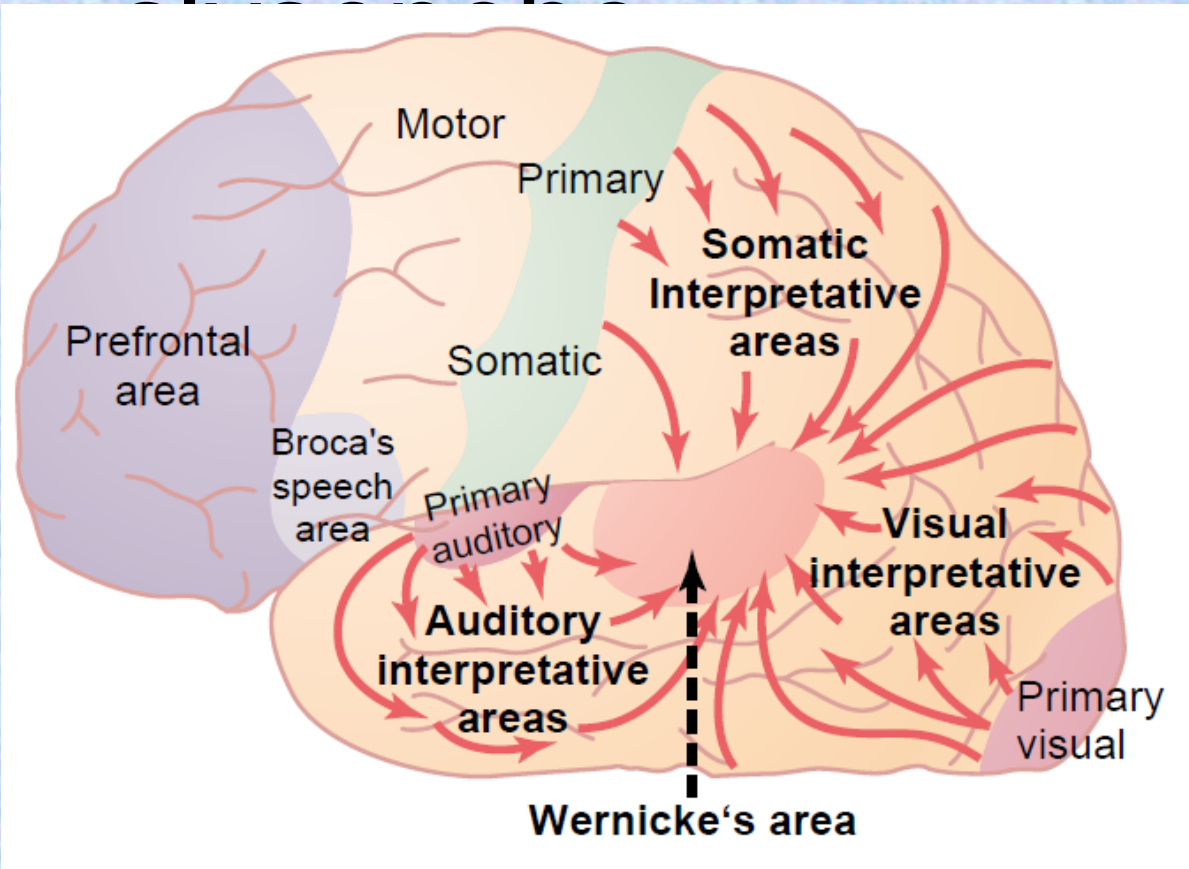
Řečová centra



Dvě hlavní řečové oblasti

- Brocova oblast (motorická)
 - ✓ navazuje na motorický kortex
- Wernickeova (senzorická)
 - ✓ navazuje na sluchovou oblast
- Fasciculus arcuatus
 - Kondukční afázie
 - ✓ Poškození fasc. arcuatus
 - ✓ Pacient rozumí i mluví
 - ✓ Problém zopakovat slyšené
 - Dysartrie
 - ✓ Problém s artikulací
 - ✓ Vážně ovládní hlasivek atd.

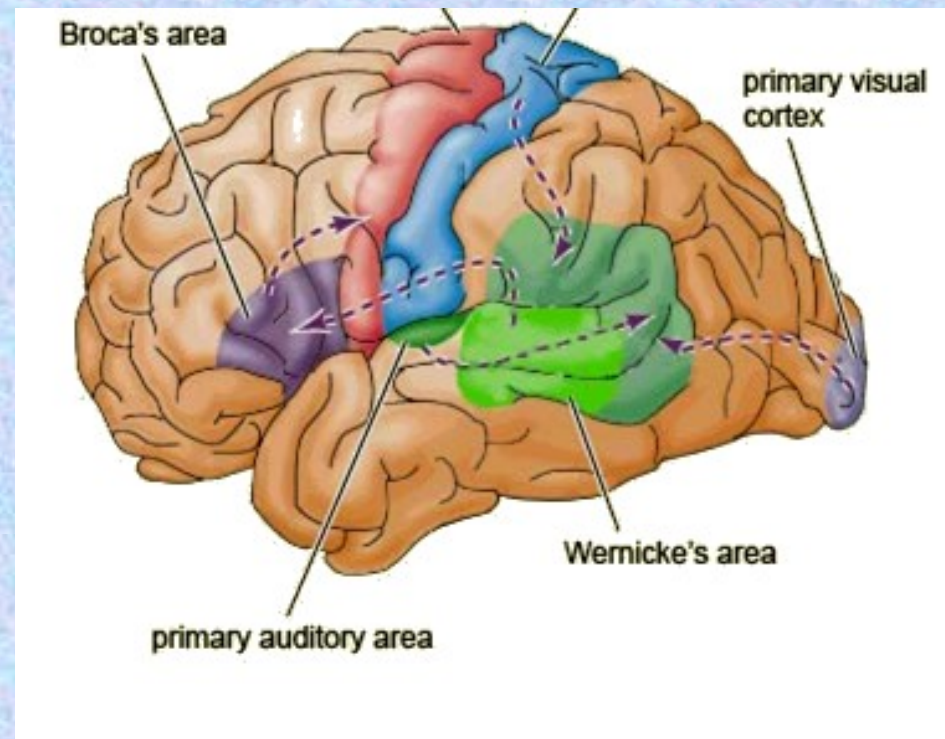
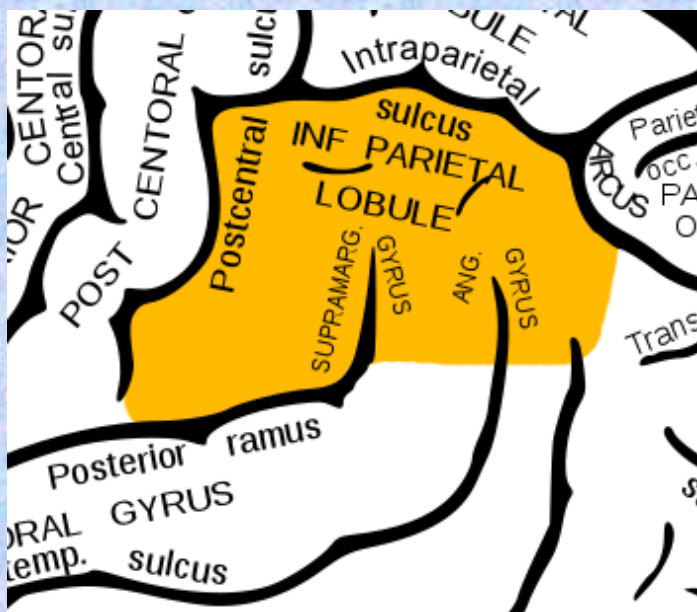
Algoritmus zpracování



Na vnímání i produkci řeči se podílí

- ✓ **Wernickeova oblast**
- ✓ **Brocova oblast**
- ✓ **P-O-T asociační oblast**

Lobulus parietalis inferior



Gyrus supramarginalis

- ✓ Zpracování fonologické a artikulační stránky slyšeného slova

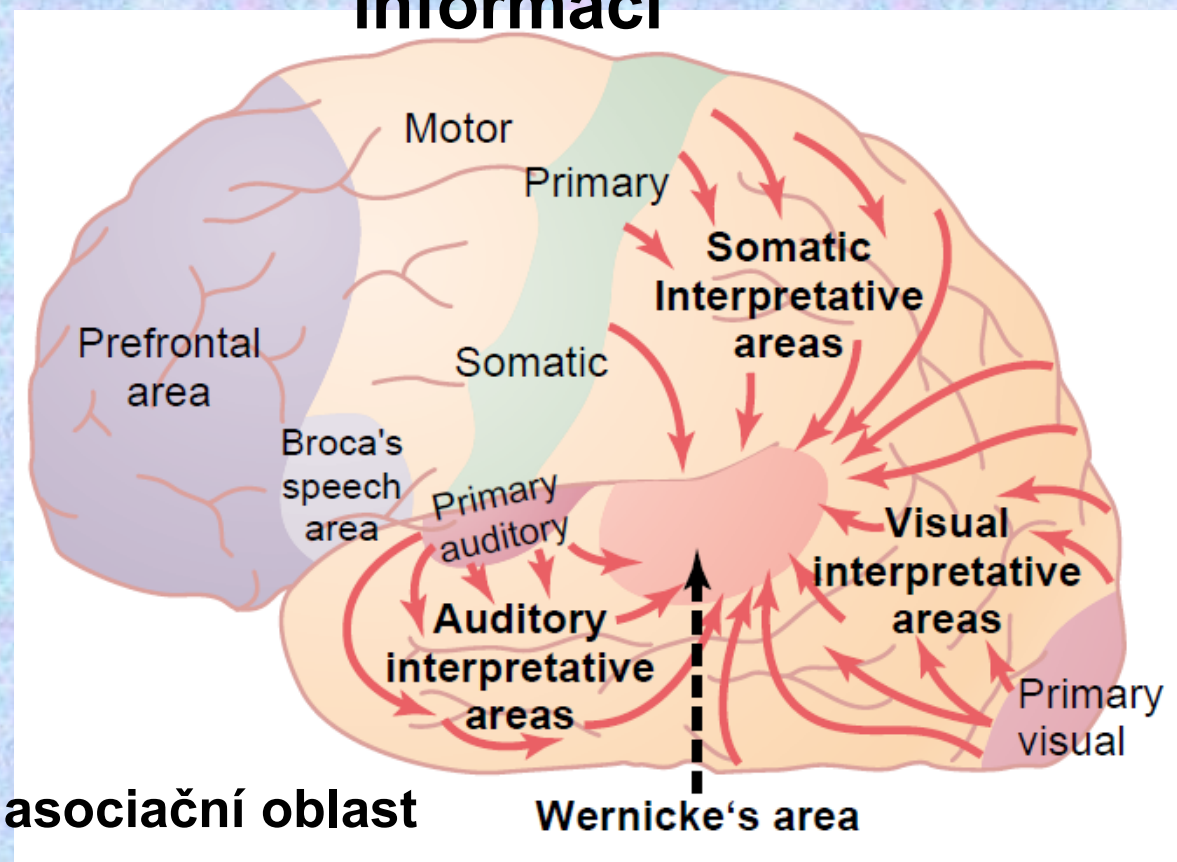
Gyrus angularis

- ✓ Zpracování sémantické stránky slyšeného slova

Četné spoje s Brocovou a Wernickeovou oblastí (komunikace do trojúhelníku)

Integrace sluchových, zrakových a somatosenzorických informací

Integrace sluchových, zrakových a somatosenzorických informací



Parieto - Occipito - Temporální asociační oblast

Wernicke's area

Lobulus parietalis inferior

- Přiřazování významu slyšeným zvukům
- Přiřazování významu viděným objektům
- Přiřazování významu somatosenzorickým vstupům
- Přiřazování významu mluvenému/čtenému slovu

Lobulus parietalis inferior

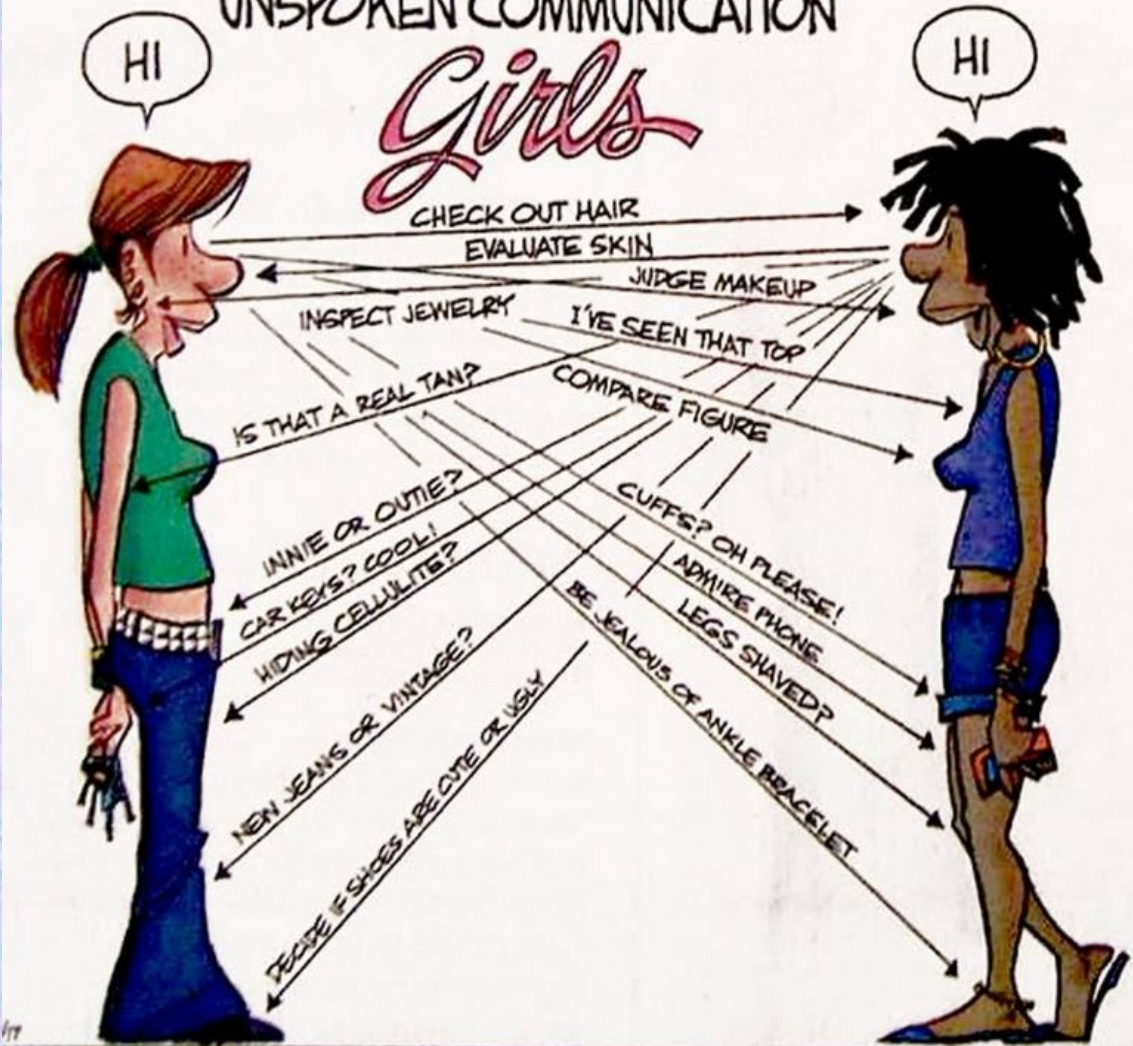
- Jedna z posledních oblastí, které se vyvíjí v průběhu evoluce i individuálního vývoje
- V rámci individuálního vývoje dozrává mezi 5.-6. rokem života
 - Důsledkem toho dítě obvykle nemůže dřív aktivně číst (pochopit význam textu, který čte)
- Funkce mozku, které se podílí na řeči se podílí na vzniku řeči se také podílí na tvorbě vnitřních klasifikací
- Díky tomu řeč („mluvená i vnitřní“) umožnila hlubší (abstraktní) myšlení a vznik kultury
- Mezníky vývoje lidské kultury jsou vázány na vývoj šíření informací
 - ✓ Mluvená řeč
 - ✓ Vznik písma
 - ✓ Vznik knihtisku
 - ✓ Vznik internetu

Pohlavní rozdíly v řeči

- Ženská řeč je fluentnější
 - produkce většího množství slov v daném čase
- Ženy jsou schopny mluvit i poslouchat zatímco vykonávají jinou činnost
 - Multitasking
- Zpracování a produkce řeči je v ženském mozku více rozšířeno do obou hemisfér
 - Ženský mozek má větší množství spojů mezi hemisférami – méně patrná lateralizace
- Testosteron opoždí vývoj levé hemisféry
 - Chlapci začínají mluvit později
- Dyslexie je 4x častější u mužů

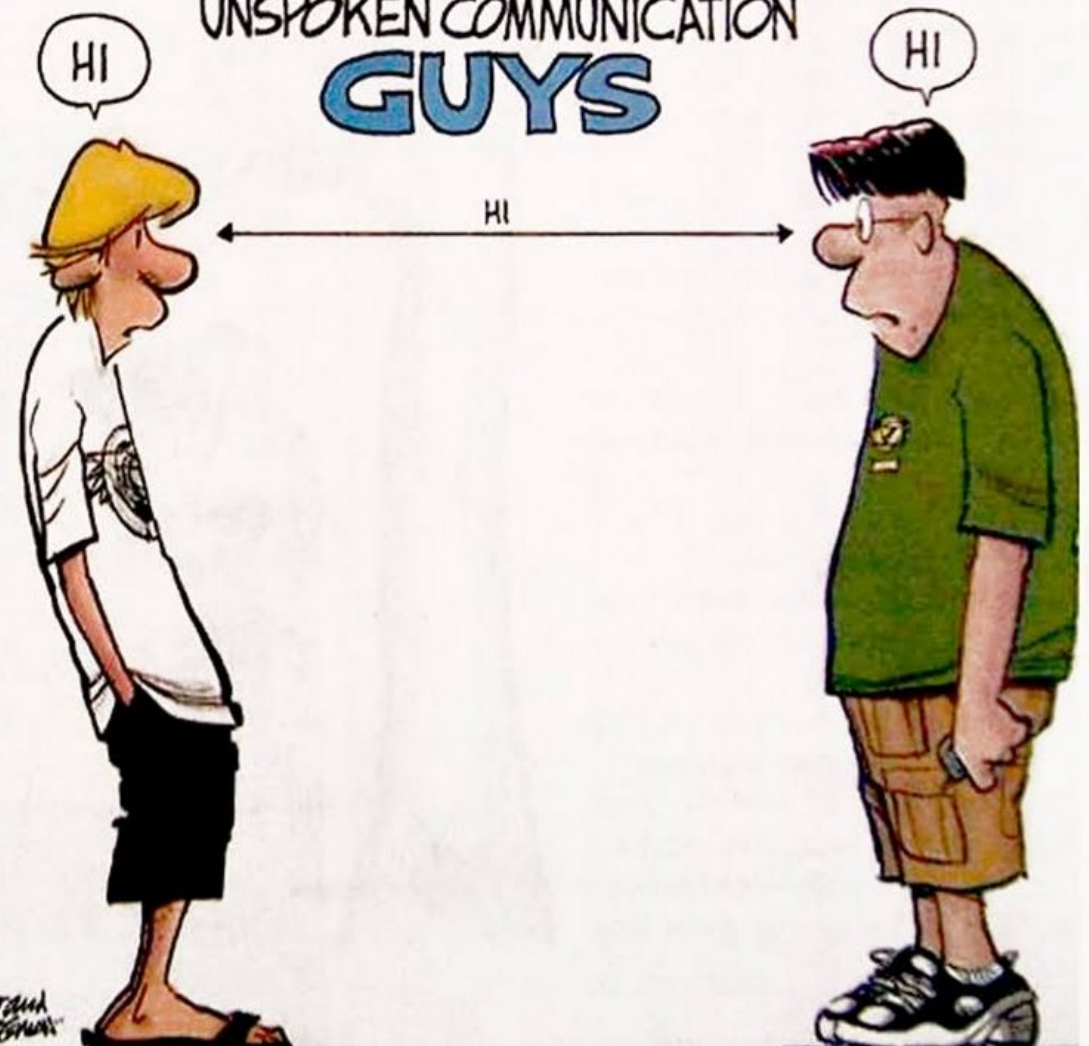
UNSPOKEN COMMUNICATION

Girls



UNSPOKEN COMMUNICATION

GUYS



©2008 2175 Partnerships. Distributed by King Features Syndicate.

SCOTT SMITH
BOB BISHOP

Elektrofyzilogická analýza činnosti CNS - EEG

Časová a prostorová sumace postsynaptických aktivit kortikálních neuronů (IPSP nebo EPSP).

Elektrofyzilogická analýza činnosti kory - EEG

Alfa 8 – 13 Hz základní rytmus bdění při zavřených očích
max. v oblasti okcipitálního laloku

Beta 13 – 30 Hz bdění, otevřené oči
max. frontální lalok – g. precentralis

Gama > 30 Hz synchronní vlny při učení, pozornosti

Theta 4 – 7 Hz spánek, snížená vigilance

Delta 0,1 – 4 Hz typické pro hluboký spánek (non REM)

Bdění (vigilita) a spánek (somnia)

Bdění: stav organismu, který umožňuje dynamický kontakt s vnějším prostředím

Důležitou úlohu pro navození a udržení bdělého stavu: neurony retikulární formace a nespecifických jader thalamu (základní zdroj dráždění: 1 miliarda bitů za 1 sekundu)

**Spánek – protiklad bdělého stavu,
reverzibilní oslabení či ztráta kontaktu
s prostředím**

Bdění a spánek

**non REM stadium - synchronizované
delta rytmus na EEG,
nižší+pravidelná frekvence srdce i dechu
tonus kosterních svalů nízký**

**REM stadium - desynchronizované
beta rytmus na EEG
zvýšená+nepravidelná frekvence srdce i dechu
tonus kosterních svalů vymizelý**

1 cyklus zahrnuje oba dva typy, celková délka okolo 1,5 hod

PAMĚŤ

- Ukládání informací do „zásobníku/depozitu/údajové banky“, ze které se v případě potřeby mohou vybrat a využít
- Paměť odkazuje na způsob jakým zaznamenáváme události, informace a dovednosti
- Rozeznáváme různé druhy paměti v závislosti
 - na charakteru informace
 - podle účasti vědomí při vytváření paměti
 - podle času – jak dlouho si pamatujeme

PAMĚŤ

- **Deklarativní** – explicitní vědomá paměť na zážitky a události
- Vybavuje se verbálně, prostřednictvím vysloveného nebo napsaného slova
 - EPIZODICKÁ – osobní zážitky v kontextu událostí, které se stali na určitém místě a čase
 - SÉMANTICKÁ – paměť na naučené situace (víme, že Londýn je hlavní město Anglie, i když jsme tam nikdy nebyli)

Na naučení se deklarativního materiálu potřebujeme více času, snadno ho zapomínáme, pokud ho často nepoužíváme; z časového hlediska se tato forma dělí na:

senzorickou

krátkodobou

dlouhodobou

Specifickou formou je pracovní paměť – prefrontální mozková kůra

PAMĚŤ senzorká

- První fáze paměťového procesu
- Netrvá déle jako 1 s
- Senzorický vstup do CNS ... 10^9 bitů/s
- Tolik informací nemůže vstoupit do vědomí a hned se zapomíná
- Význam: aktivace mozkové kůry prostřednictvím RAS

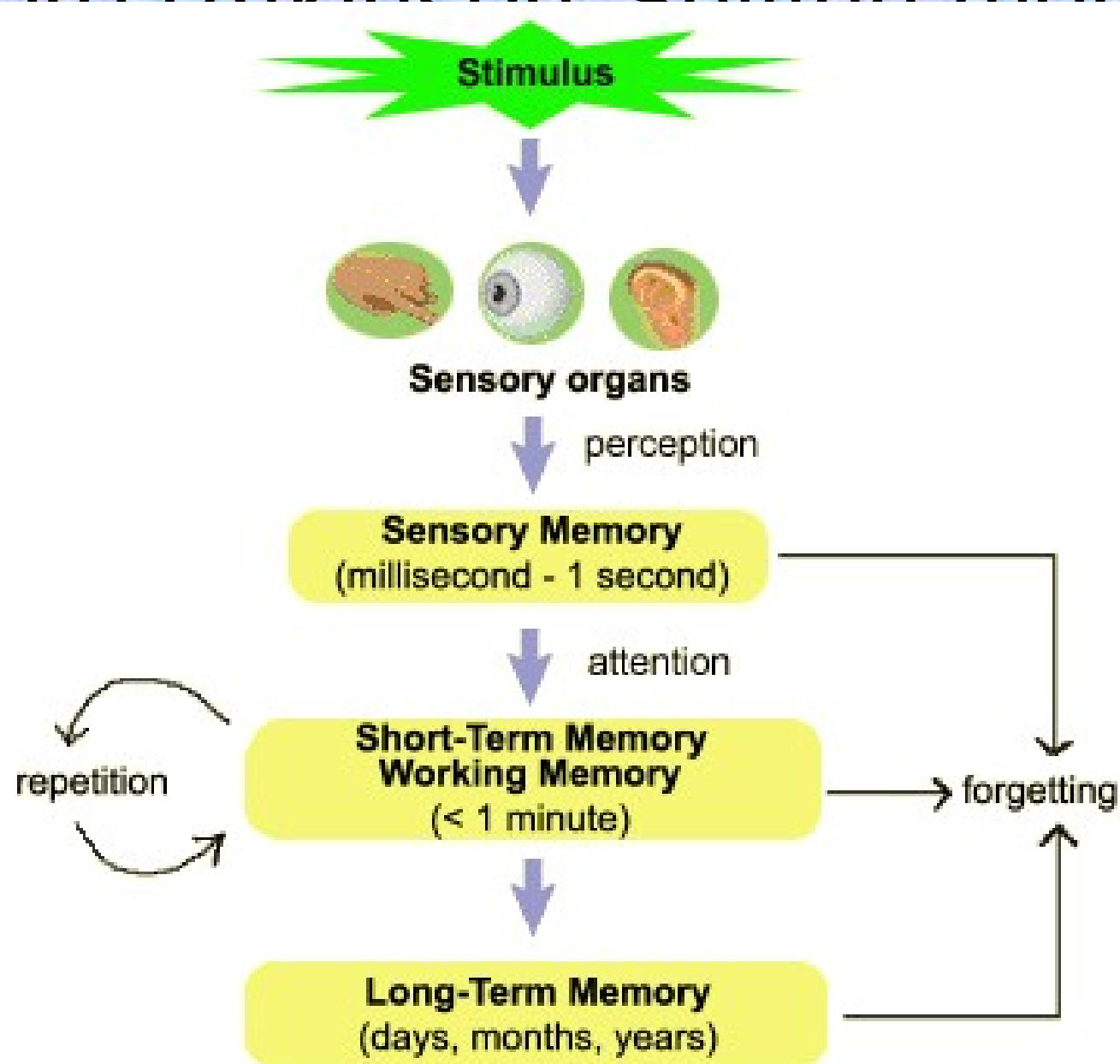
PAMĚŤ krátkodobá

- Vlastní vstupní paměťový proces
- Délka trvání - sekundy, minuty až hodiny
- Představuje filtr přes který přecházejí nejvýznamnější podněty
- Informace, které chceme či potřebujeme uchovat se přes krátkodobou paměť přesouvají do dlouhodobé procesem tzv. konsolidace
- Mechanismem krátkodobé paměti je tzv. reverberační obvod (pozitivní zpětnovazebný okruh)
 - Synaptické spojení do série zapojeného postsynaptického neuronu s presynaptickým
 - (retrográdní amnézie – nepamatujeme si události asi 30min před úrazem; anterográdní amnézie – nezapamatujeme si nové informace – při těžkém alkoholismu, degenerace neuronů v hipokampu)

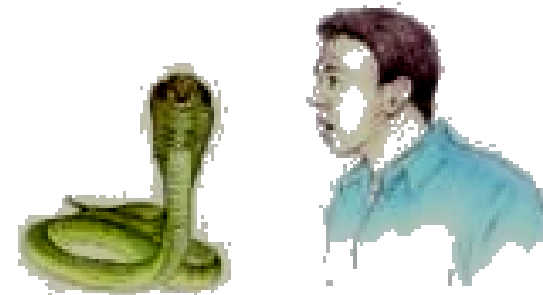
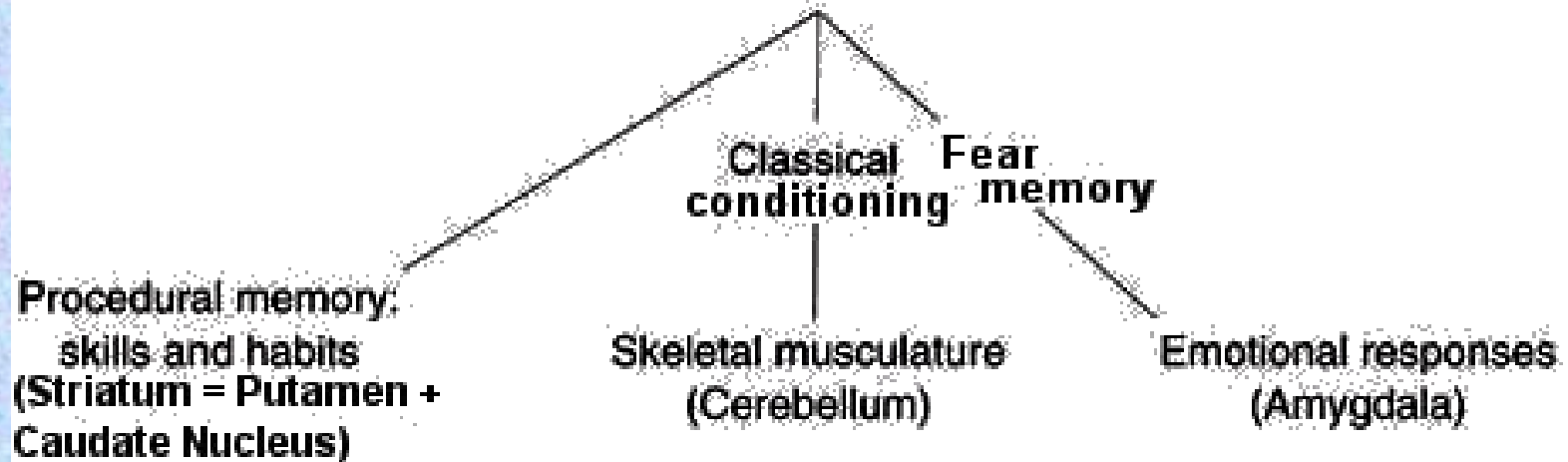
PAMĚŤ dlouhodobá

- Různá doba uchování informací – několik dní, roků, desetiletí, celý život – hlavně ve spojení se silným emocionálním zážitkem
- Uchování paměťové stopy má pravděpodobně biochemickou podstatu; hypotéza pánů Ecclese a Szenthágotthaie – mikrostrukturální změny na presynaptických či postsynaptických spojení

Multi-store (Atkinson Shiffrin memory model)



Nondeclarative memory



PAMĚŤ

- **procedurální**

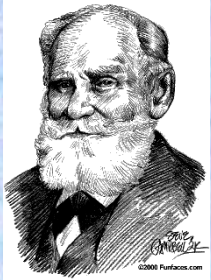
Je výsledkem učení se zručnostem vyžadující motorickou koordinaci (výsledkem tohoto učení a paměti je schopnost lyžovat, bruslit, jezdit na kole, řídit auto...)

Anatomický podklad: mozeček, amygdala, subkortikální oblasti bazálních ganglií

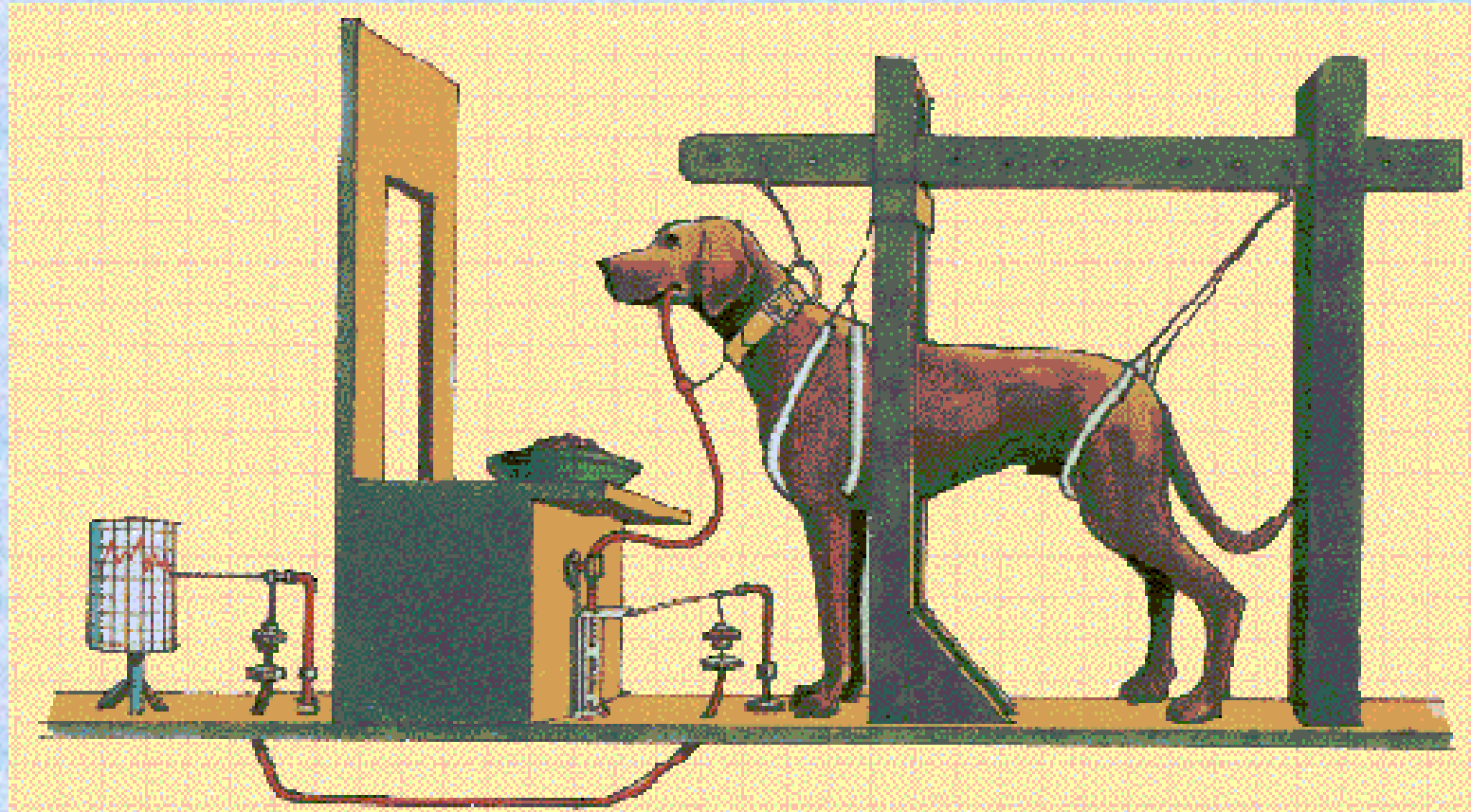
Amygdala je součástí pro implicitní paměť – nevědomá složka – např. emoční paměť

UČENÍ – 2 typy experimentálního učení

- Klasické podmiňování (I.P.Pavlov)
 - Výzkumná výtka: pes je pasivní
 - Operační podmiňování (Skinnerovo)
-
- Účinná kortikalizace chování je u člověka zdlouhavý proces
 - Příprava na odbornou, intelektuálně náročnou pracovní činnost trvá déle jak 20 let, u některých povolání je to na celý život

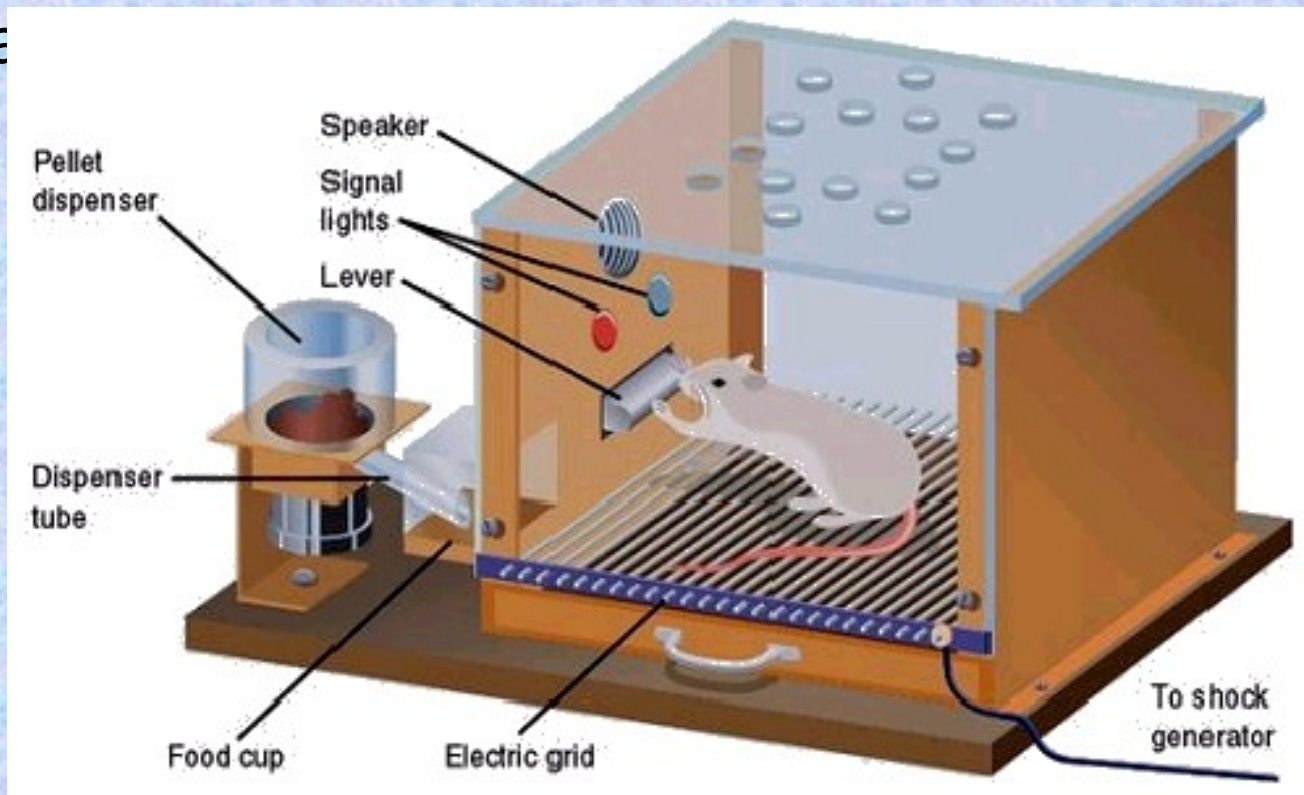


Ivan Pavlov: klasické podmiňování 1904

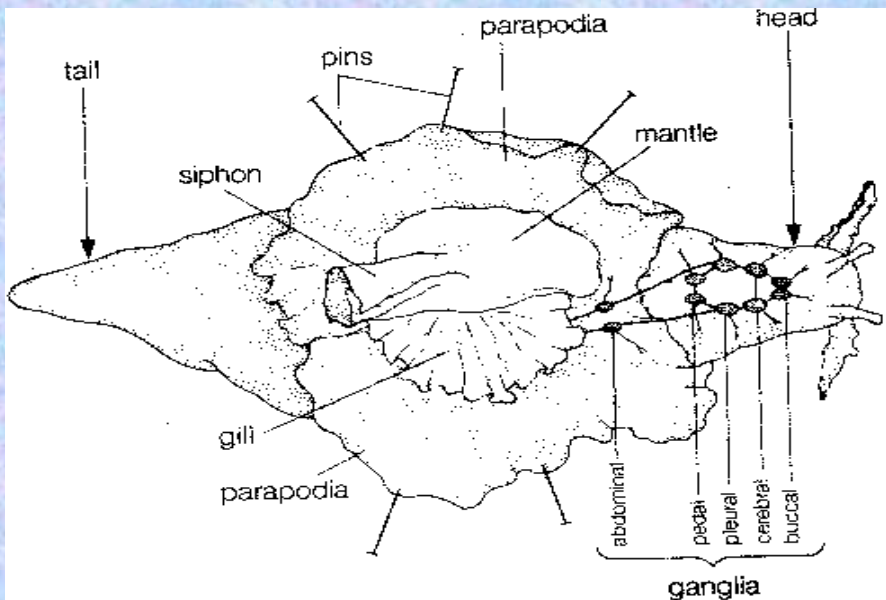


Operační podmiňování (dle Skinnera)

Pokusná zvířata se sama naučila jak využít podmíněný reflex (stlačení páčky – vypadne potrava) při řešení akutního fyziologického problému - hladu



Aplysia californica



➤Aplysia has about 20,000 neurons in the nervous system consisting of nine ganglia -- four pairs of symmetrical ganglia and one large abdominal ganglion consisting of two lobes

Memory Aging and Brain Size

