

Odběr a transport biologického materiálu do mikrobiologické laboratoře

M. Hanslianová

OKM

FN Brno

Specifika odběrů pro bakteriologická vyšetření

- Správný výsledek mikrobiologického vyšetření začíná správným odběrem biologického materiálu a jeho správným transportem do mikrobiologické laboratoře

Odběr biologického materiálu

- Ze správného místa – např. z okraje rány, z místa akutně probíhajícího zánětu apod.
- Ve správnou dobu – např. hemokultury při třesavce, před podáním antibiotik
- Opakovaně – zvýší se pravděpodobnost záchytu infekčního agens
- Zabránění kontaminace

Odběr biologického materiálu

- Odběry do komerčních odběrových souprav
- Pro různé materiály různé odběrové soupravy
- Správná identifikace materiálu

Identifikace materiálu

- Žádanka, průvodka
 - Údaje o pacientovi
 - Jméno, rodné číslo, číslo
 - Užívaná antibiotika
 - Alergie
 - Důvod mikrobiologického vyšetření
 - Kontakt s přenosnou chorobou
 - Nosičství

Identifikace materiálu

- Údaje o materiálu
 - Druh materiálu
 - Místo odběru
 - Čas odběru

Identifikace materiálu

- Označení odběrové soupravy
 - Údaje o pacientovi
 - Jméno, rodné číslo
 - Údaje o materiálu
 - Druh materiálu
 - Místo odběru
 - Musí být shoda s údaji na žádance

Stěry a výtěry

- Výtěr z krku, nosu, ucha, oka, z rány, z kůže, z konečníku, z uretry, z pochvy atd.
- Sterilní tampon
 - Suchý – zpracování do 2 hodin po odběru
 - V transportní půdě
 - Bez aktivního uhlí
 - S aktivním uhlím
 - Možnost uchování až 24 hodin při pokojové teplotě

Stěry a výtěry

- Co nejdříve zpracovat v laboratoři
- Bez mikroskopie
- Anaerobní kultivace



Odběrová souprava



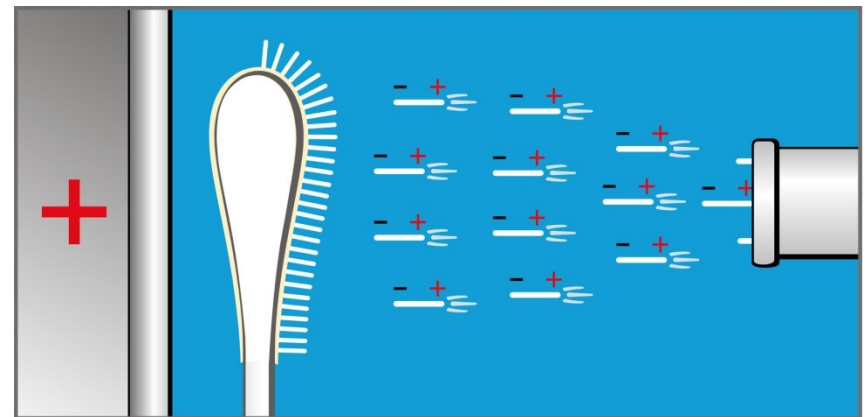
Odběrové soupravy – výtěry a stěry – klasické řešení

- tyčinka (dřevo, plast, kov)
- namotaný tampón
- bez / s transportní půdou
 - Transportní půda s/bez aktivního uhlí



Odběrové soupravy – výtěry a stěry - moderní řešení

- Výtěry, stěry
 - Flockované tampony
 - Nylonová vlákna nastřelená na plastovou tyčinku



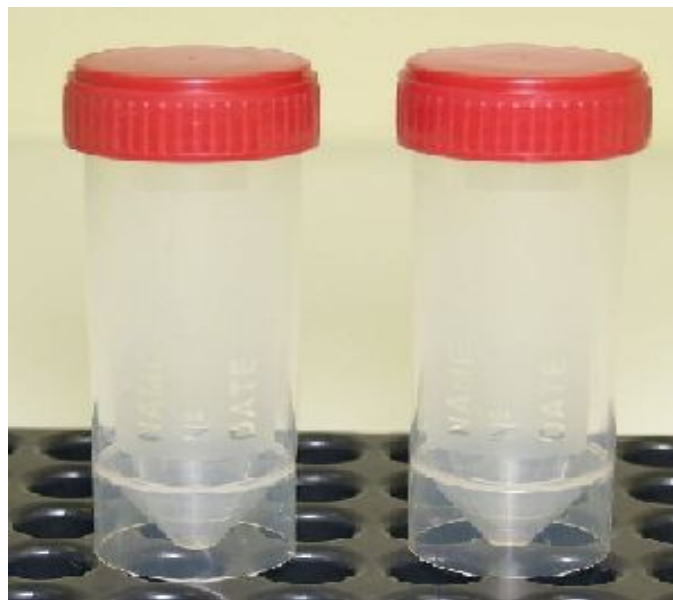
Duální odběrové soupravy

- Možnost vyšetření stěru i mikroskopie při malém množství materiálu
- Dva tampóny
 - Stěr pro kultivaci
 - Stěr pro mikroskopii
- Oba tampóny zanořené do transportní půdy bez aktivního uhlí

Sputum

- Odběr ráno, na lačno, někdy po provokaci expektorace
- Sterilní široká zkumavka „sputovka“
- Ne sliny, ale sputum z dolních cest dýchacích
- Nutno zpracovat do 2 hodin po odběru
- Uchování při pokojové teplotě

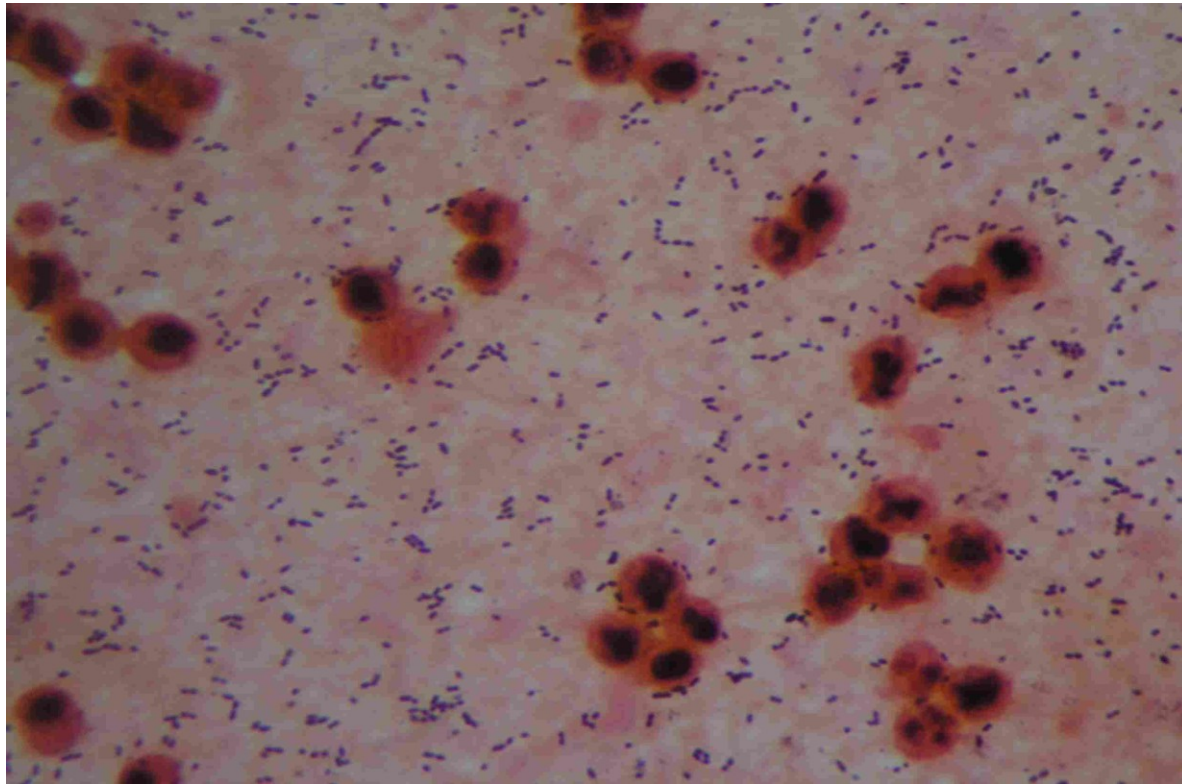
Odběrová souprava



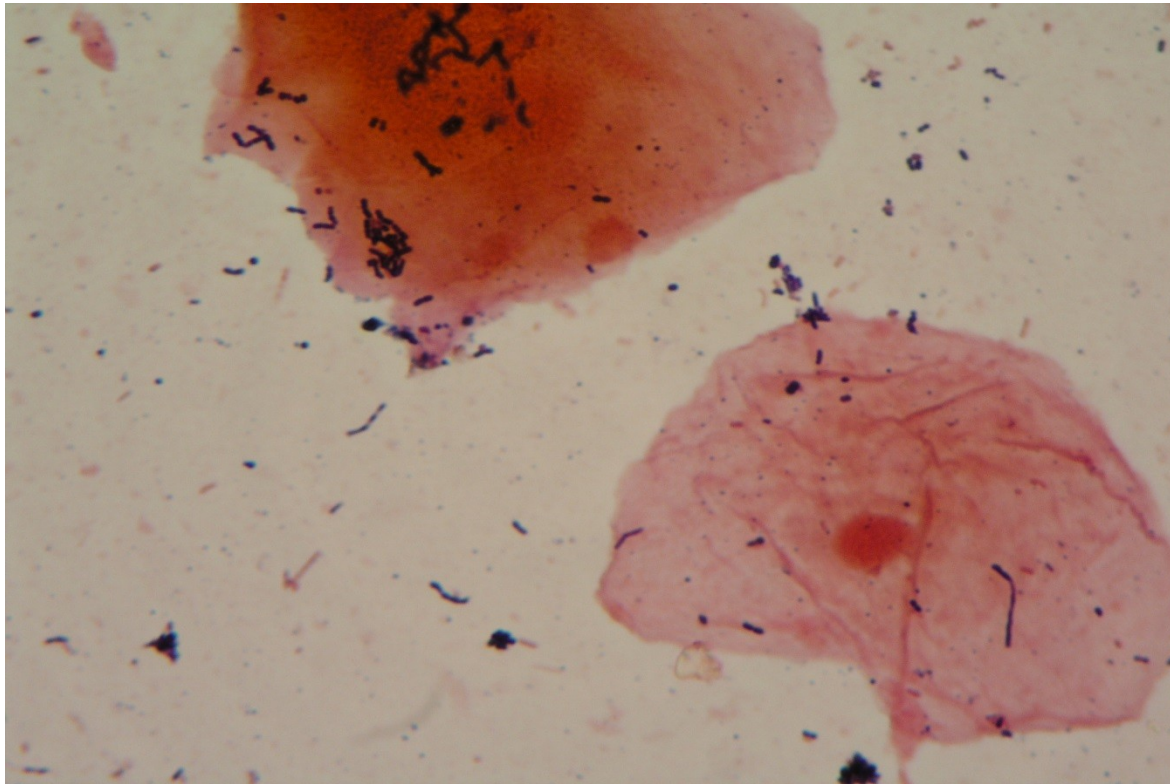
Sputum - zpracování

- Mikroskopie
- Kultivace semikvantitativní
- Postupné ředění sputa
- Signifikantní nález v ředění 10^{-7}
- pro semikvantitativní vyšetření se nehodí sliny – zavádějící výsledek

Sputum - pneumokok



Sputum – nehnisavé sliny



Tracheální aspirát

- Aspirace do sterilní širší zkumavky
- Hodnocení semikvantitativní
- Větší výpovědní hodnota o infekci dolních cest dýchacích

Bronchoalveolární laváž

- Odběr ze sterilních podmínek
- Odběr do sterilní zkumavky
- Mikroskopie
- Zpracování semikvantitativní metodou
- Signifikantní nález v množství $10^4/1\text{ml}$

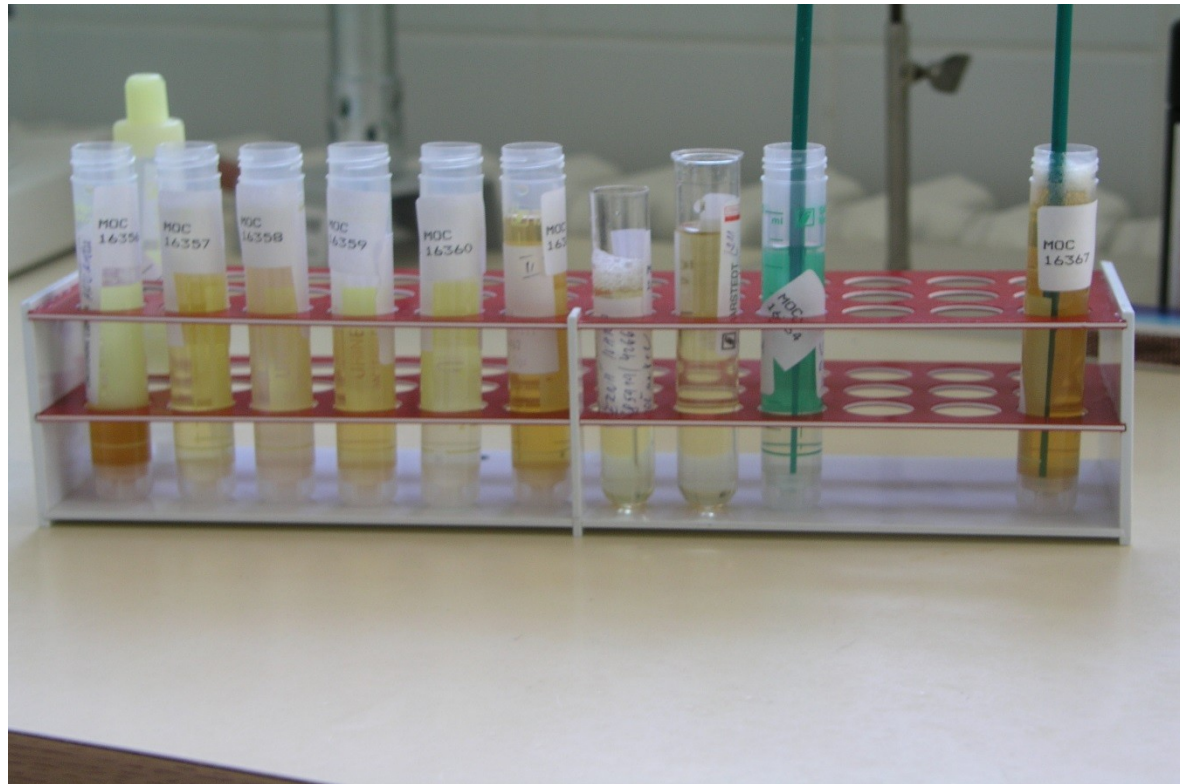
Moč

- Odběr většinou ráno
- Odběr za aseptických podmínek po předchozím umytí, případně dezinfekci do sterilní užší zkumavky
 - První porce při zánětech močové trubice
 - Střední proud při infekci močového měchýře
 - Poslední porce při infekcích prostaty a vyšších etážích močové soustavy

Odběr moče

- 5 – 7 ml moči
- Uchování při chladničkové teplotě
- Zpracovat do 2 hod po odběru
- Vysoké riziko kontaminace

Odběr moče



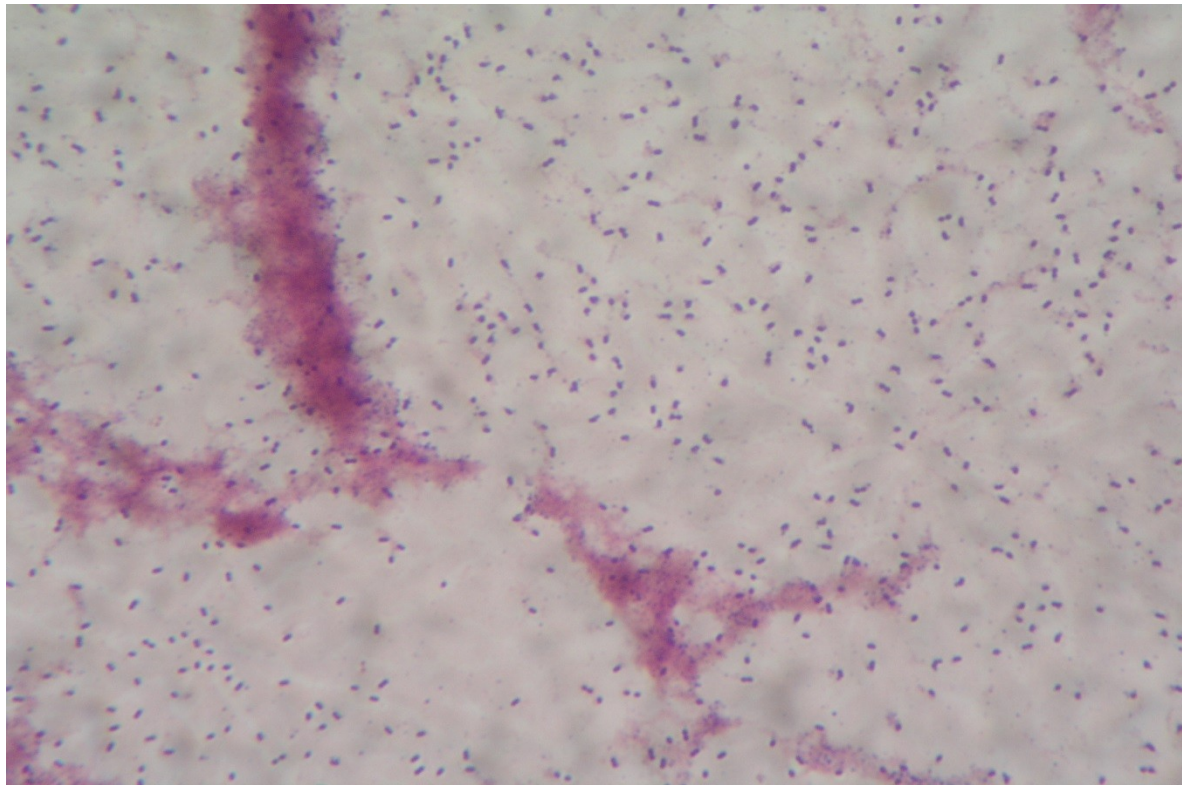
Vyšetření moče

- Semikvantitativní
- Vyočkování kalibrovanou kličkou 1 μ l
- Postupné ředění a vyočkování moče
- Přístrojové vyhodnocení množství leukocytů a bakterií
- Signifikantní množství $10^5/1\text{ml}$

Hnis, punktát

- Tekutý materiál vždy, pokud je to možné
 - Mikroskopie
 - Širší škála kultivačních pŮd
- Odběr pomocí stříkačky
- Transport
 - Ve stříkačce bez přístupu vzduchu
 - Ve sterilní zkumavce
- Uchování při pokojové teplotě

Mikroskopie



Odběr tkáně

- Odběr za aseptických podmínek
- Odběr do sterilní širší zkumavky
- Uchování při pokojové teplotě



Likvor (mozkomíšní mok)

- Odběr asepticky lumbální punkcí nebo z drénů
- Transport ve sterilní zkumavce s pevným uzávěrem
- Odběr 2 – 3 ml likvoru
- Uchování při pokojové teplotě
- Možnost odběru a transportu v lahvičce na hemokultury

Krev

- Hemokultivace
- Odběr pro sérologická vyšetření
průkazu protilátek

Odběr krve na hemokultivaci

- Diagnostika sepse
- Odběr
 - při nárůstu teploty, při třesavce
 - Při kontinuální teplotě kdykoli
- Vždy venepunkcí
 - Při přítomnosti katetru zároveň venepunkcí i z katetru, možnost diagnostiky katetrových sepsí
- Odběr za aseptických podmínek

Odběr krve pro hemokultivaci

- Počet odběrů – 2 – 3x denně
- Kultivace aerobní a anaerobní
- 5 – 10 ml krve u dospělých,
- 0,5 – 3 ml krve u dětí
- Uchování při pokojové teplotě

Odběr krve na hemokultivaci

- Většinou automatické systémy
- Vlastní odběrové, transportní a kultivační systémy

Lahvičky pro odběr, transport a kultivaci hemokultur



Změna barvy při pozitivní kultivaci



Diagnostika kanylové sepse

- Odběr krve zároveň z periferie a z podezřelé kanyly
- Současně odeslat do laboratoře
- Průkaz kanylové sepse: kultivace z kanyly pozitivní o 2 hodiny dříve než kultivace z periferie
- Doporučená terapie i při vytažení kanyly: *Staphylococcus aureus*, kvasinky

Stolice

- Výtěr z konečníku do transportní pŕdy na obligátní střevní patogeny
- Kousek stolice pro parazitologické vyšetření do širší zkumavky, nemusí být sterilní
- Odběr kousku stolice pro průkaz toxinu *Clostridium difficile*
- Lepex – otisk perianálních řas na lepící pásku, průkaz vajíček roupŕ

- Výtěry v transportním mediu – pokojová teplota
- Stolice na průkaz toxinu *C.difficile* při ledničkové teplotě

Urogenitální trakt

- Výtěr z uretry
- Výtěr z pochvy
- Výtěr z cervixu
- Při podezření na GO i výtěr z rektu a krku (transportní půda)

Urogenitální trakt

- Výtěr do transportní pŕdy
 - Běžná aerobní kultivace
 - Anaerobní kultivace
 - Kultivace na GO
 - Diagnostika *Ureaplasma urealyticum* a *Mycoplasma hominis*
 - Kultivace kvasinek

- Výtěr z pochvy doplnit nátěrem na 2 skla
 - Nátěr nechat zaschnout, nefixovat, nelepit
 - Mikroskopický průkaz infekce nebo změny ve složení vaginální flóry
 - Přítomnost leukocytů
 - Přítomnost laktobacilů
 - Možnost barvení na *Trichomonas vaginalis*

Infekce urogenitálního traktu

- Kultivace *Trichomonas vaginalis* (zvláštní transportní půda)
 - U žen výtěr z pochvy a z uretry
 - U mužů moč a výtěr z uretry

Odběry pro mykologická vyšetření

- Šupiny kůže z okraje ložiska sterilním skalpelem do sterilní zkumavky
- Mokvající plochy – stěr do transportní pudy
- Nehty – seškrab sterilním skalpelem z okraje ložiska

Odběr k vyšetření molekulárně – genetickou metodou (PCR)

- Tekutý materiál
- Stěr suchým vatovým tampónem
- Odběr bez příměsí chemických látek (heparin, agar)

Obecné zásady transportu

- Co nejrychleji po odběru do laboratoře
 - Stěry na suchém tampónu a moče do 2 hodin po odběru

Uchování materiálu

- Pokojová teplota
 - Stěry a výtěry v transportní půdě
 - Hemokultury
 - Likvory
 - Hnisy a punktáty

Uchování materiálu

- Chladničková teplota
 - 4 - 8° C
 - Moč
 - Stolice na průkaz toxinu *C.difficile*
 - Krev na sérologická vyšetření