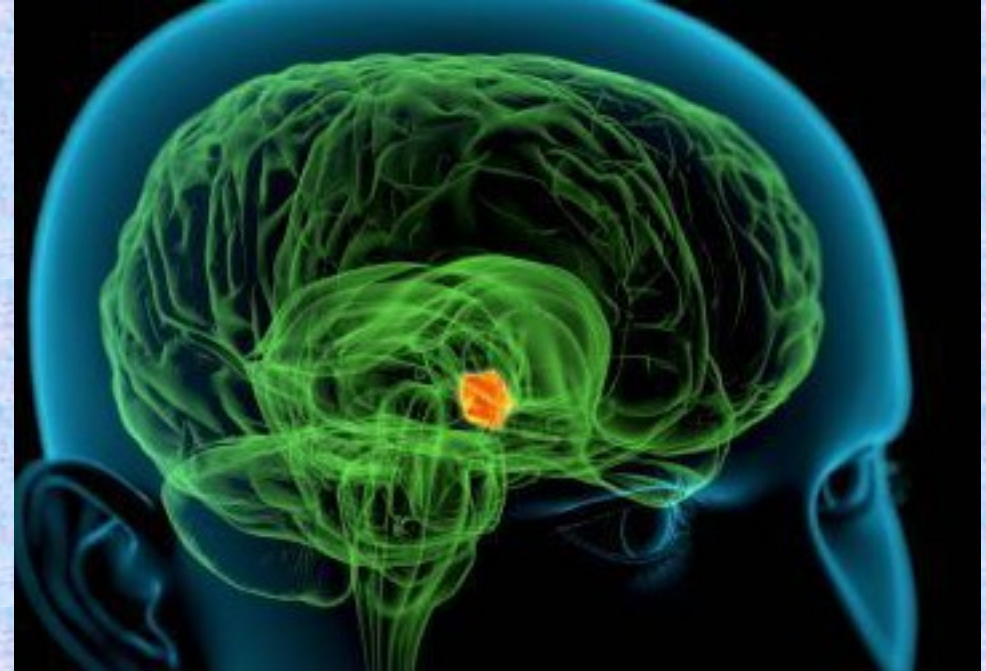


Význam a regulační povaha nervového systému

Regulace - základní 2 typy

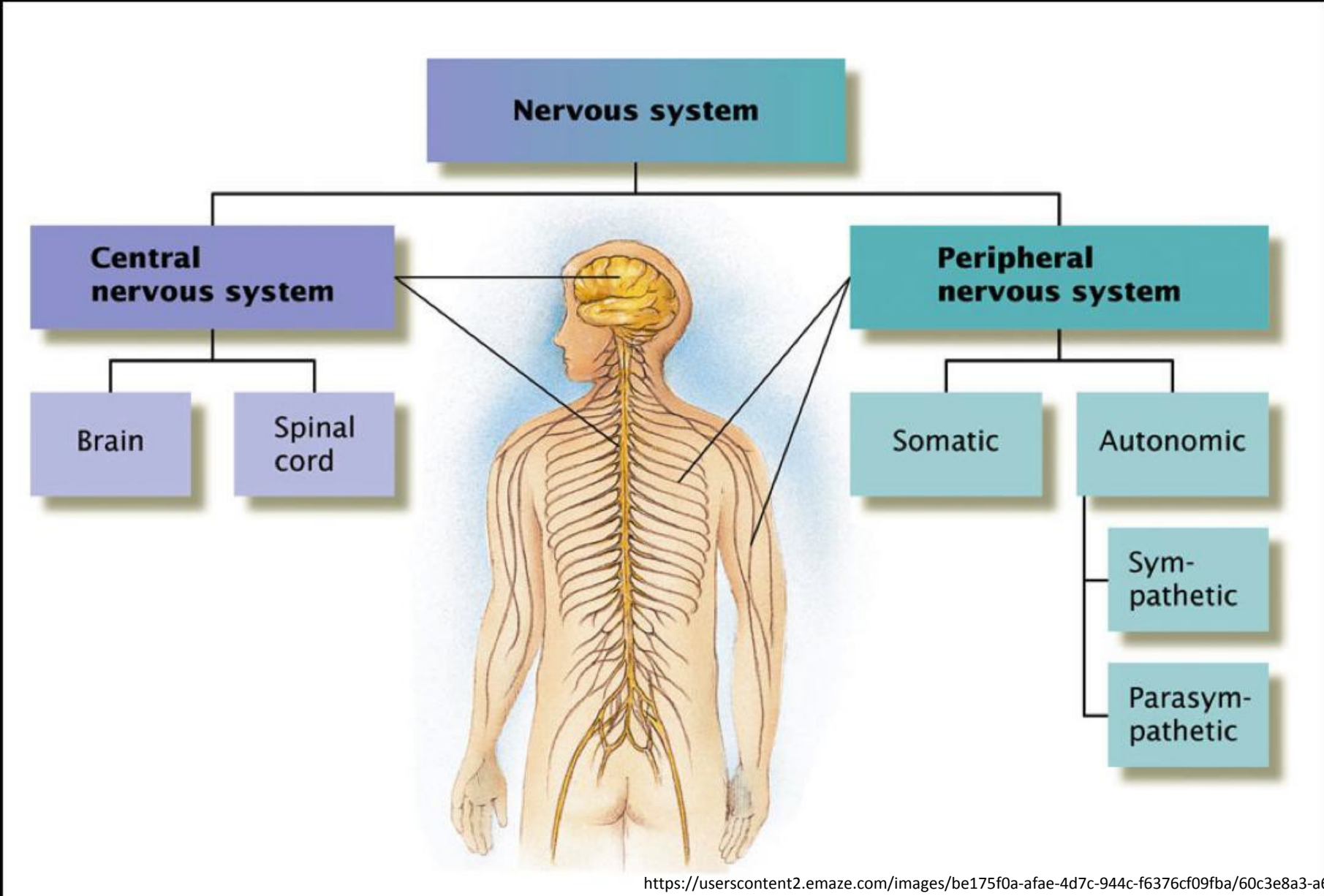
- *Nervová*
- *Humorální*

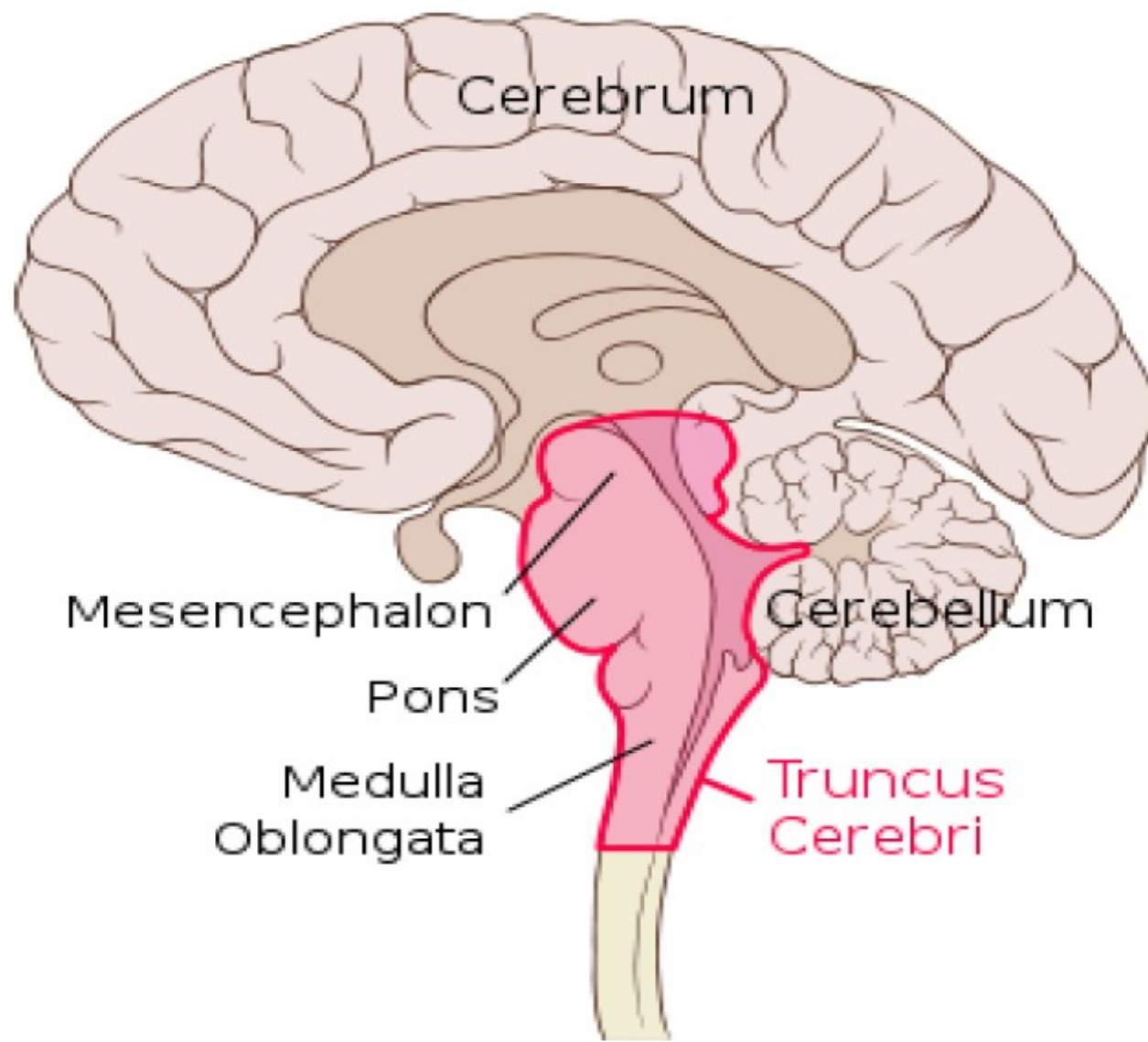


<http://biology.about.com/od/anatomy/p/Hypothalamus.htm>

Centrální nervový systém řídí/ významně ovlivňuje všechny typy regulací

Stavba nervové soustavy





Cerebrum

Mesencephalon

Pons

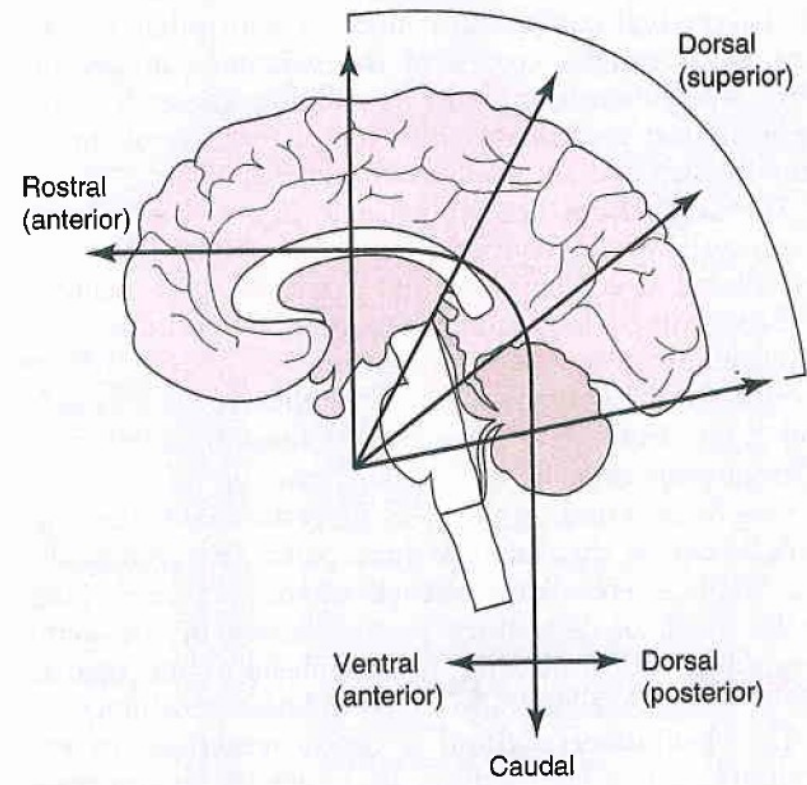
Medulla
Oblongata

Cerebellum

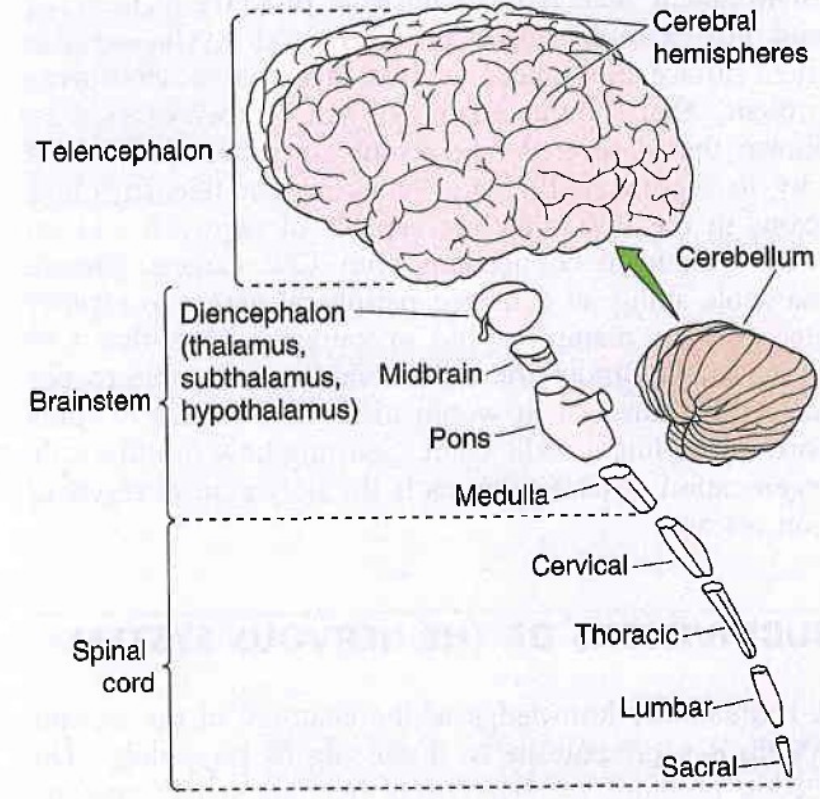
Truncus
Cerebri

274 10 / Organization of the Nervous System

A AXES OF THE CNS



B MAJOR COMPONENTS OF THE CNS



C SURFACE ANATOMY OF THE CEREBRAL CORTEX

Frontal lobe Parietal lobe

Exportovat PDF
Vytvořit PDF
Presto! Scan Buttons
Zkombinovat soubory

Adobe Acrobat Pro DC
Sloučit dva nebo více souborů do jednoho PDF
Další informace

Vyplnit a podepsat

Ukládejte a sdílejte soubory ve službě Document Cloud
Další informace

Funkce prodloužené míchy

část centrálního systému, která se uplatňuje při regulaci
činnosti srdce a krevního oběhu,
dýchání,
trávení (reflexy zvracení a polykání)

- podílí se na mimice obličeje, fonaci a společně s mozečkem na rovnováze

INTEGRACE REGULACÍ V KARDIOVASKULÁRNÍM SYSTÉMU

Centrum kardiomotorické (pro regulaci srdeční činnosti)

- Rami cardiaci n. vagi x nn. cardiaci

Kardioinhibiční centrum: prodloužená mícha (ncl.dorsalis, ncl. ambiguus) – parasympatická vlákna X.hlavového nervu

: je stále aktivní – tzv. vagový tonus

Účinky: „negativní“ – snížení frekvence srdce, snížení kontraktility

INTEGRACE REGULACÍ V KARDIOVASKULÁRNÍM SYSTÉMU

Centrum kardiomotorické (pro regulaci srdeční činnosti)

- Rami cardiaci n. vagi x nn. cardiaci

Kardioexcitační centrum: není přesná lokalizace, předpoklad: retikulární formace laterální části prodloužené míchy – spinální centra sympatiku v segmentech Th1-Th3; nn.cardiaci

Účinky: „pozitivní“ – zvýšení frekvence srdce, zvýšení kontraktility

INTEGRACE REGULACÍ V KARDIOVASKULÁRNÍM SYSTÉMU

Centrum vazomotorické (pro regulaci činnosti cév)

Rozprostřeno v oblastech prodloužené míchy

- ✓ *Presorická* oblast (aktivace rostrální a laterální části – vazokonstrikce, zvýšení tlaku krve; stále aktivní, zodpovědné za cévní tonus)

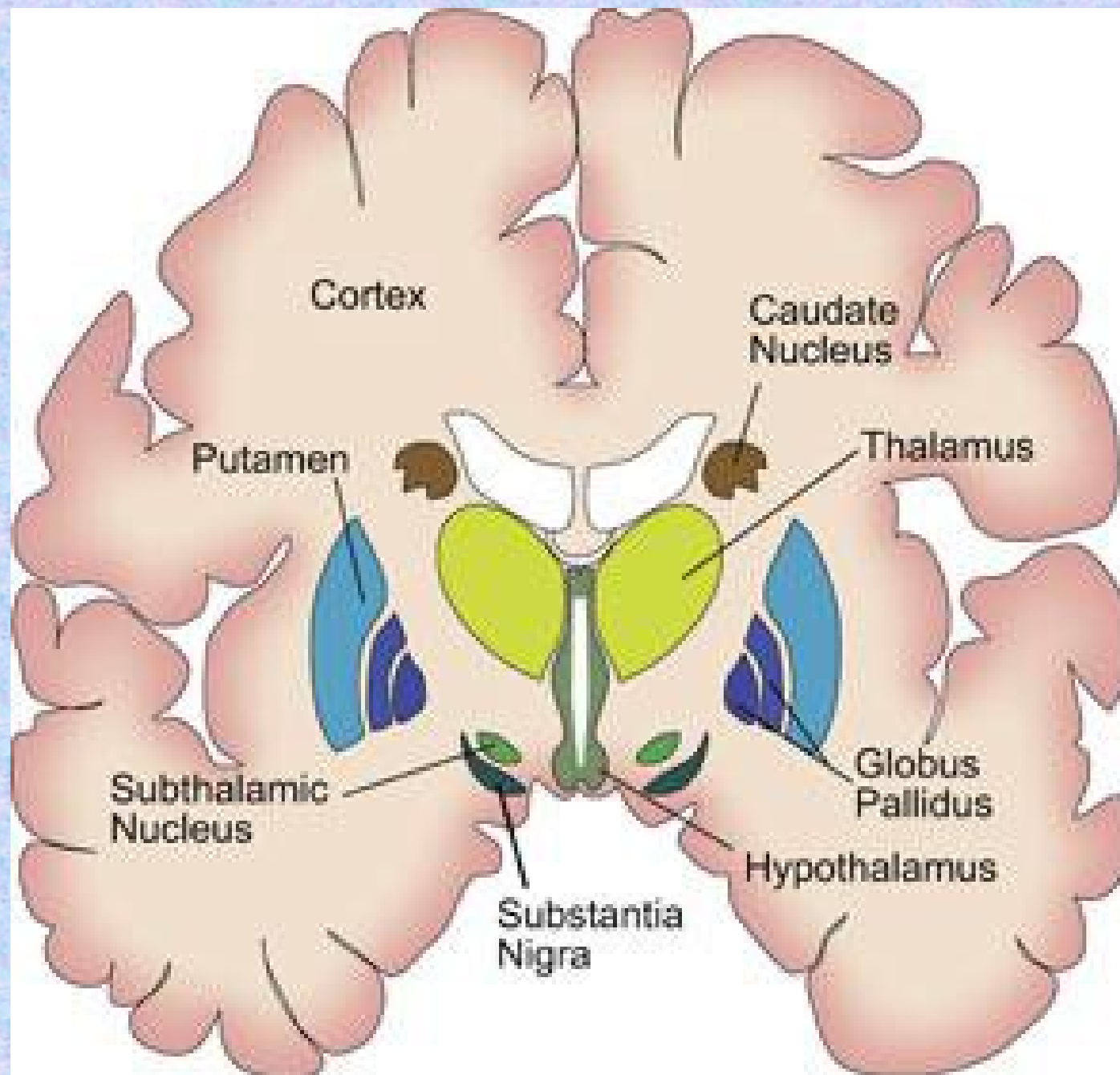
- ✓ *Depresorická* oblast (aktivace mediokaudální oblasti – vazodilatace, pokles tlaku krve)

INTEGRACE REGULACÍ V KARDIOVASKULÁRNÍM SYSTÉMU

- Kardiovaskulární centra jsou ovlivněna informacemi z periferie a jiných oblastí CNS:
 - z retikulární formace mostu, mezencefala a diencefala
 - z hypothalamu (zadní hypothalamus má vztah k sympatickému NS)
 - z mozkové kůry – motorická oblast - regulace průtoku kosterními svaly; v souvislosti s emocemi

FUNKCE BAZÁLNÍCH GANGLIÍ

- součástí šedé hmoty koncového mozku zevně od thalamu. Jedná se o vývojově staré struktury.
- uplatňují se při vytváření a řízení pohybu, podílejí se také na kognitivních funkcích a funkcích limbického systému.
- bazální ganglia jsou zapojena do okruhu. Obecné schéma je: **kůra → vstupní bazální ganglion → výstupní bazální ganglion → thalamus → kůra**. Rozdělení bazálních ganglií podle zapojení



Zapojení bazálních ganglií

vstupní (input) bazální ganglia:

přijímají informace z mozkové kůry;

jejich neurony jsou inhibiční (mediátor GABA);

corpus striatum (ncl. caudatus, putamen, striatum ventrale = ncl. accumbens septi);

•výstupní (output) bazální ganglia:

vysílají informace přes thalamus do mozkové kůry či přímo do mozkového kmene (retikulární formace);

jejich neurony jsou také inhibiční (GABA);

globus pallidus medialis, pallidum ventrale (→ kůra) a substantia nigra, pars reticularis (→ kmen);

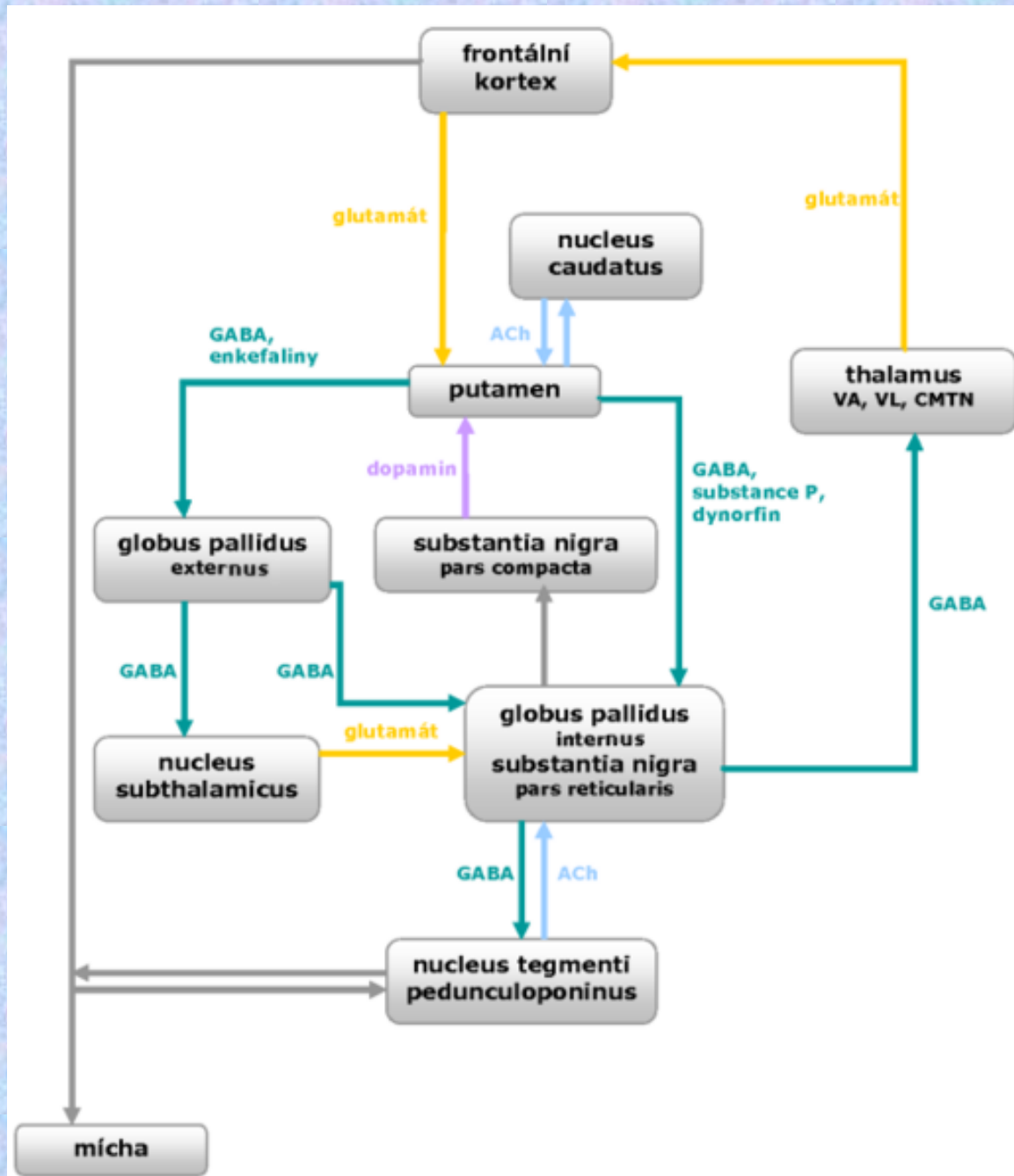
•vmezeřená (intrinsic) bazální ganglia:

- převádějí informace mezi vstupními a výstupními jádry v tzv. nepřímé dráze;

globus pallidus lateralis (inhibiční neurony –GABA);

ncl. subthalamicus (excitační neurony –glutamát);

- modulují aktivitu corpus striatum a přímé/nepřímé dráhy prostřednictvím dopaminu –pars compacta substantiae nigrae.



Bazální ganglia

Motorická centra schopná

***- regulovat
a koordinovat motoriku***

(ptáci)

Transmitery bazálních ganglií

Transmitter	Lokalizace a vztahy
Glutamat ↑	Neurony <ul style="list-style-type: none">- kortikostriální- thalamostriální- subthalamické
GABA ↓	Projekční neurony striata, pallida, subst. nigra, pars retikulární
Dopamin	Subst. Nigra Aktivace přes D2 receptory GABA/substance P-neurony blok přes D3 receptory GABA/enkefalin-neurony
Acetylcholin	Interneurony striata, excitační muskarinový účinek

Transmitery bazálních ganglií

Transmitter	Lokalizace a vztahy
Glutamat ↑	Neurony <ul style="list-style-type: none">- kortikostriální- thalamostriální- subthalamické
GABA ↓	Projekční neurony striata, pallida, subst. nigra, pars retikulární
Dopamin	Subst. Nigra Aktivace přes D2 receptory GABA/substance P-neurony blok přes D3 receptory GABA/enkefalin-neurony
Acetylcholin	Interneurony striata, excitační muskarinový účinek

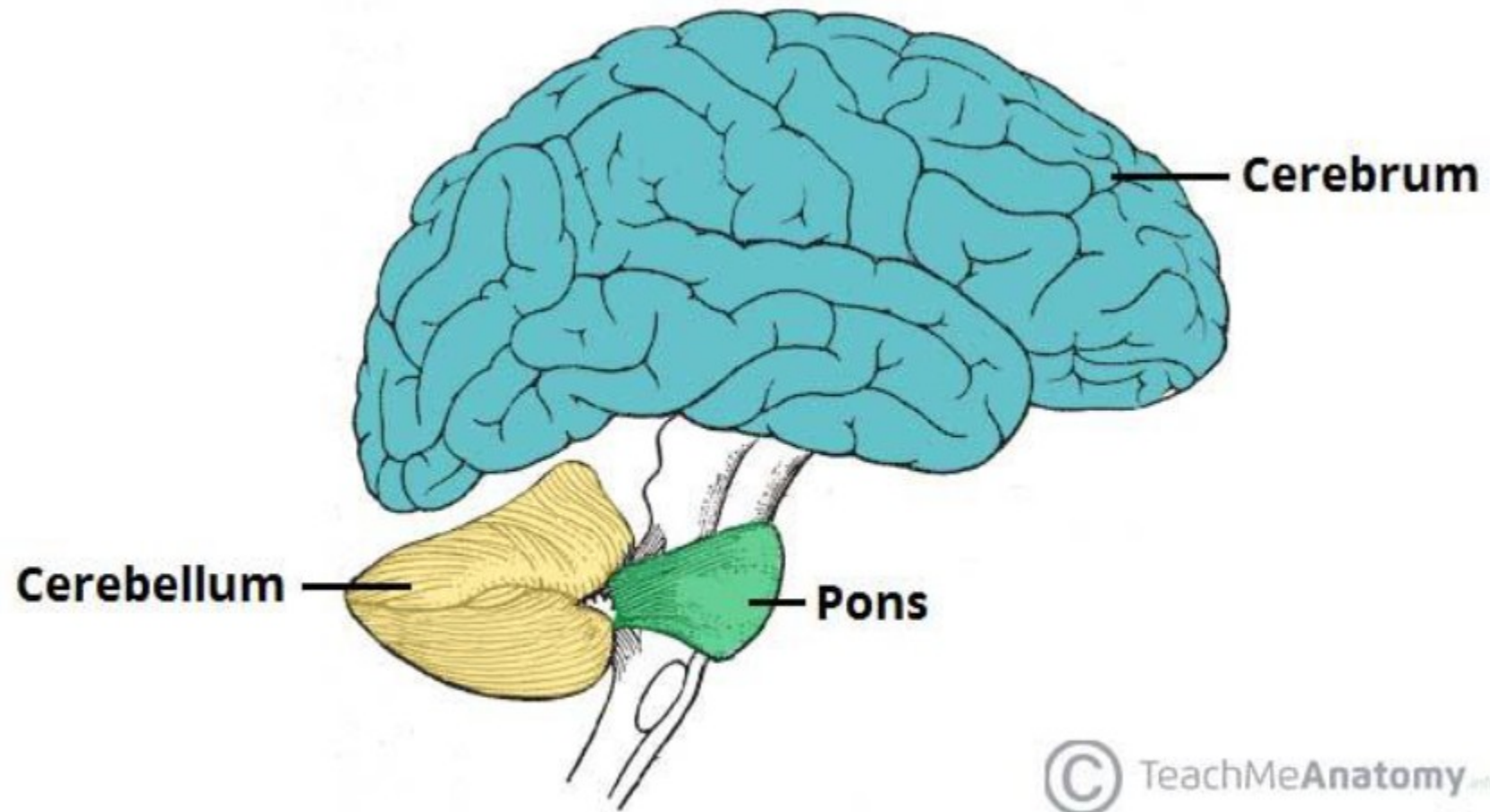
Bazální ganglia

Syndrom hypokineticko-hypertonický - Parkinson

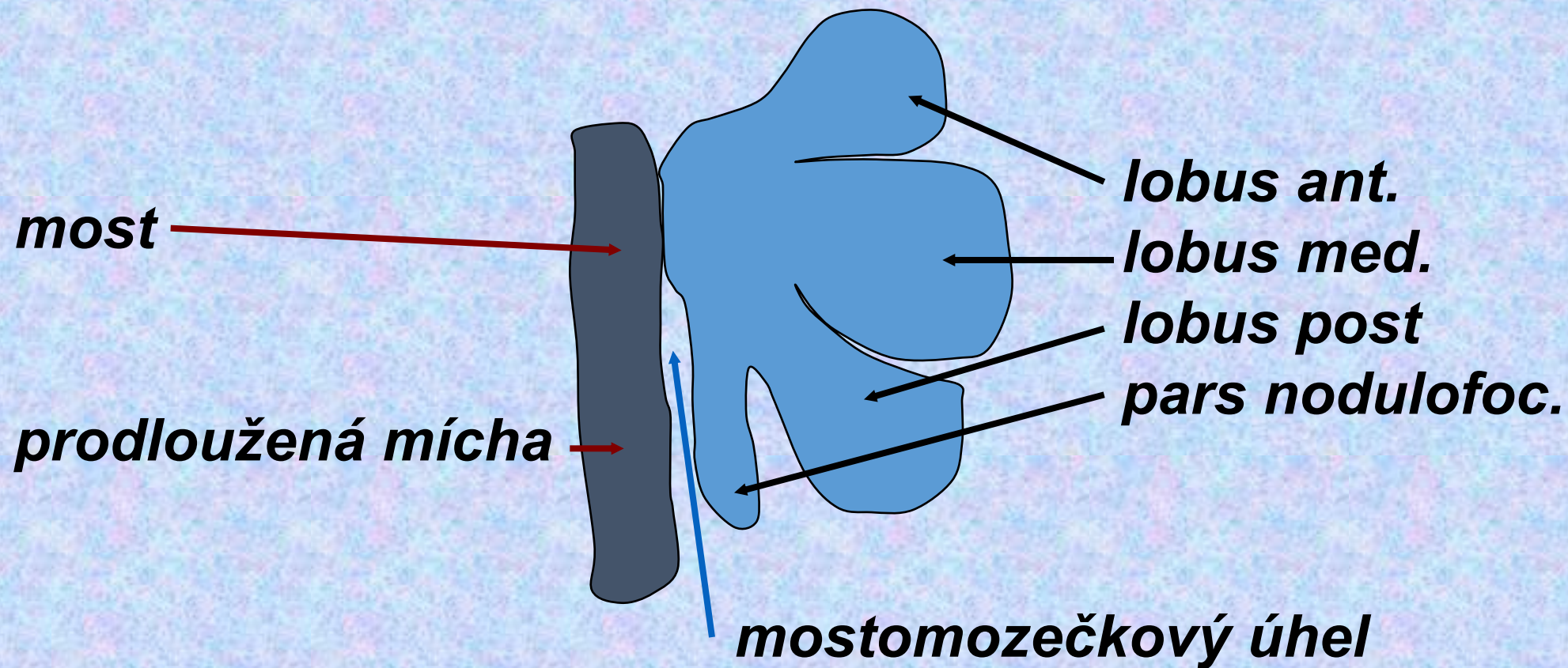
- ***bradykineze – zpomalené pohyby***
- ***mikrografie – malé písmo***
- ***chudá mimika***
- ***hrubý klidový třes***
- ***zvýšený svalový tonus***
- ***skrčené držení těla***

Fukce dopaminu

FUNKCE MOZEČKU



Mozeček - cerebellum



- zajišťuje koordinaci pohybů (jemných, přesných, rychlých) a udržování rovnováhy. Jeho činnost je podvědomá. Na rozdíl od hemisfér předního mozku kontrolují hemisféry mozečku stejnolehrou část těla (levá levou a pravá pravou). Svou modulační činností navíc ovlivňuje i poznávací funkce (např. zpracování vizuálních (zrakových) informací, myšlení) a řeč.

Mozeček - funkce

Cílená motorika

Udržování základního svalového tonu

Udržování rovnováhy

Koordinace

Korektura reflexů

Sensomotorická paměť

Svalová paměť

Mozeček - poruchy

Chůze o široké základně

Intenční třes

Dysmetrie

Dysartrie

Procesy v mostomozečkovém úhlu

FUNKCE MOZKOVÉ KŮRY

- povrch koncového mozku (telencephala) kryjící bílou hmotu hemisfér. Jsou zde uloženy především těla neuronů CNS

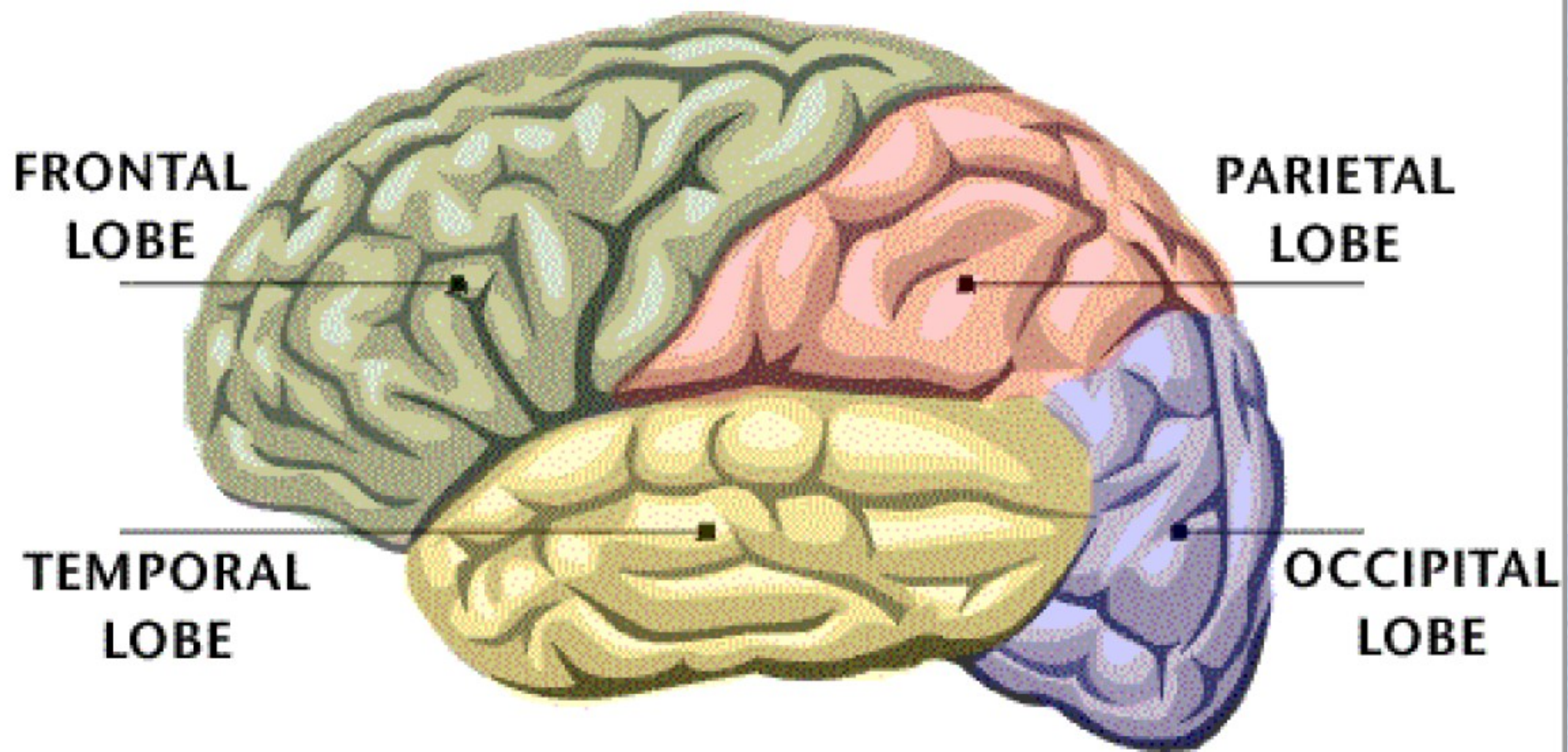
Z hlediska vývoje lze rozdělit mozkovou kůru na *paleocortex*, *archicortex* a *neocortex*.

Allocortex je označení pro vývojově starší struktury, tedy *paleocortex* a *archicortex*. Charakteristické pro tyto oblasti je, že lze rozeznat pouze 3 buněčné vrstvy.

Paleocortex se nachází ve funkční korové oblasti pro čich.

Archicortex je uložen v hloubce temporálního laloku a na jeho dolním okraji, kam migroval během vývoje z původního uložení na mediální ploše hemisféry. Funkčně je zapojen do limbického systému.

Neocortex je vývojově nejmladší.



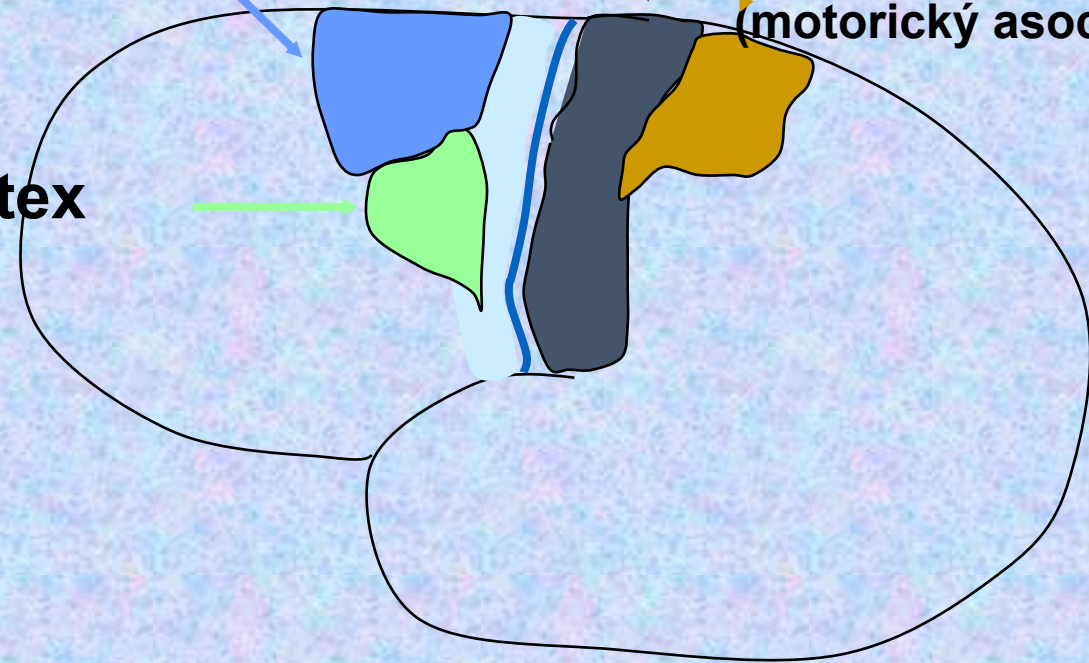
Primární motorický kortex

Primární sensorický kortex
(primární somato-sensorický kortex)

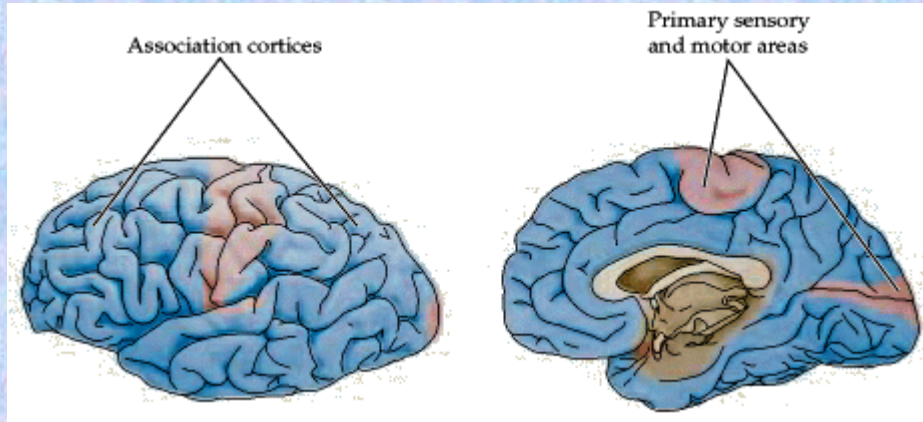
Suplementární motorická area

Posteriórní parietální pole
(motorický asociační kortex)

Premotorický kortex



Mozková kůra

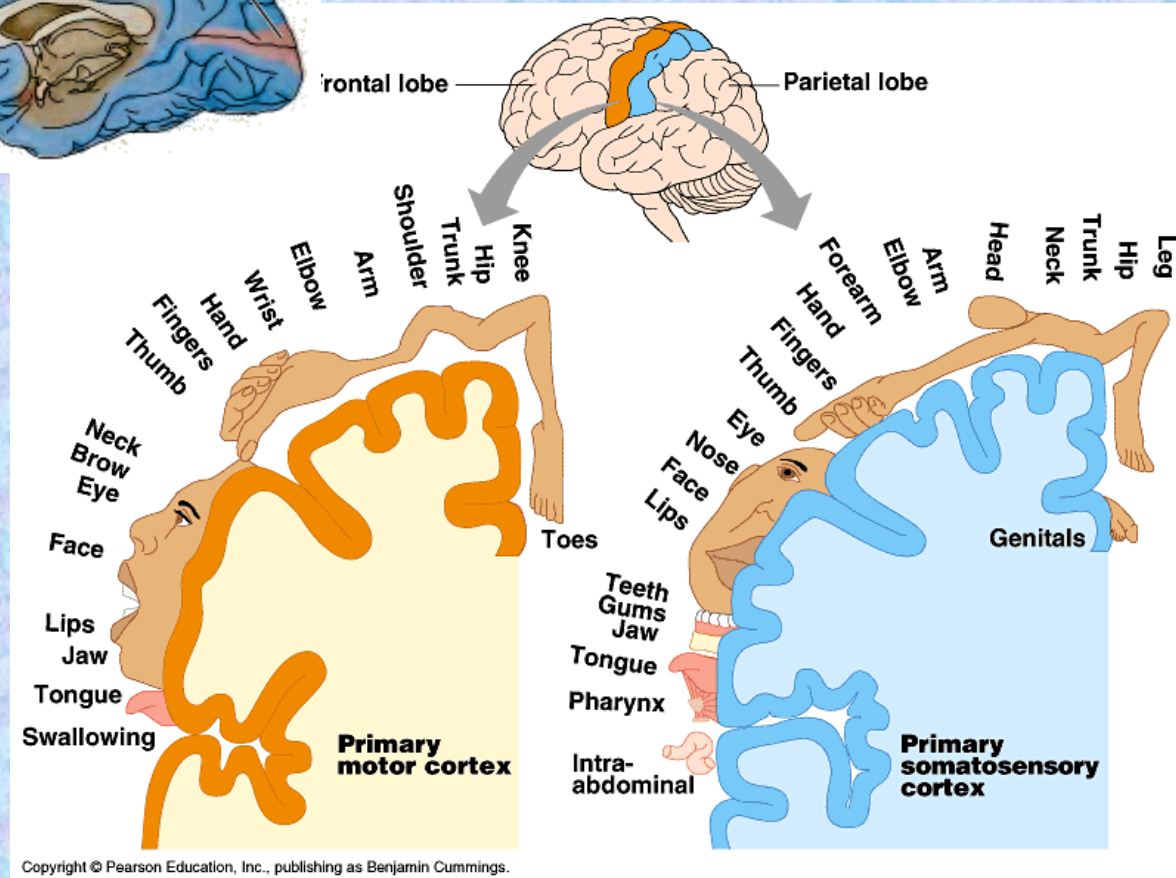
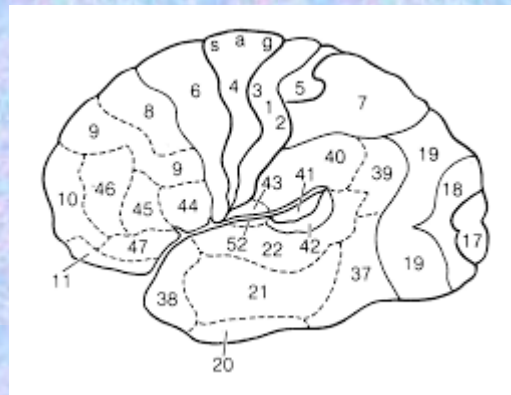


Primární oblasti

✓ Somatotopické uspořádání

Asociační oblasti

✓ Nemají somatotopické uspořádání



Copyright © Pearson Education, Inc., publishing as Benjamin Cummings.

Funkce mozkové kůry

Frontální lalok (FL)

- ✓ Chování
- ✓ Pohyb
- ✓ Řeč

Parietální lalok (PL)

- ✓ Senzitivní aferentace
- ✓ Uvědomění si celkového tělesného schématu
- ✓ Vizuálně prostorové vztahy
- ✓ Pozornost

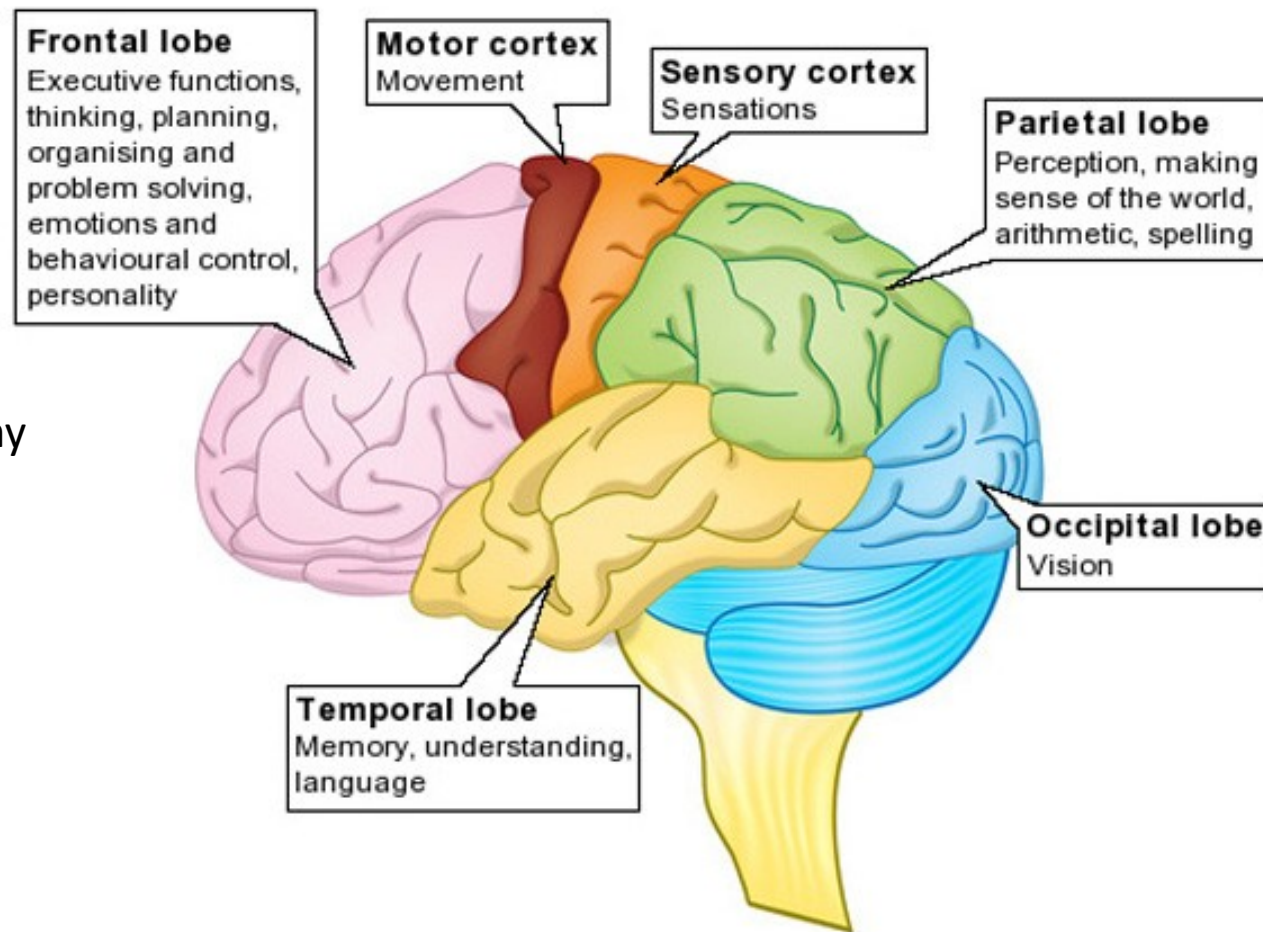
Okcipitální lalok (OL)

- ✓ Zrakové vnímání

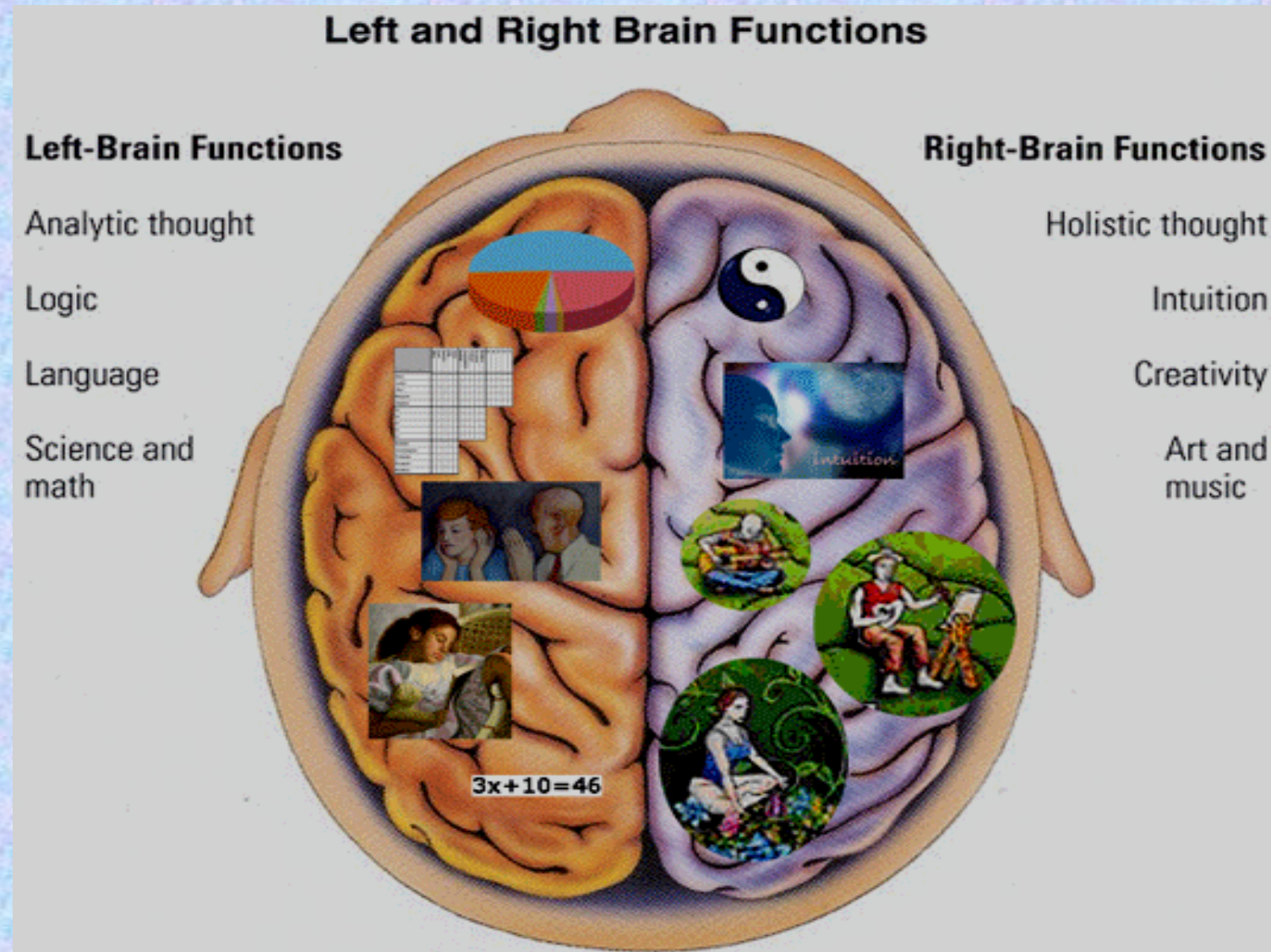
Temporální lalok (TL)

- ✓ Řeč
- ✓ Sluch
- ✓ Paměť
- ✓ Limbický systém

- Afektivita
- Sexualita

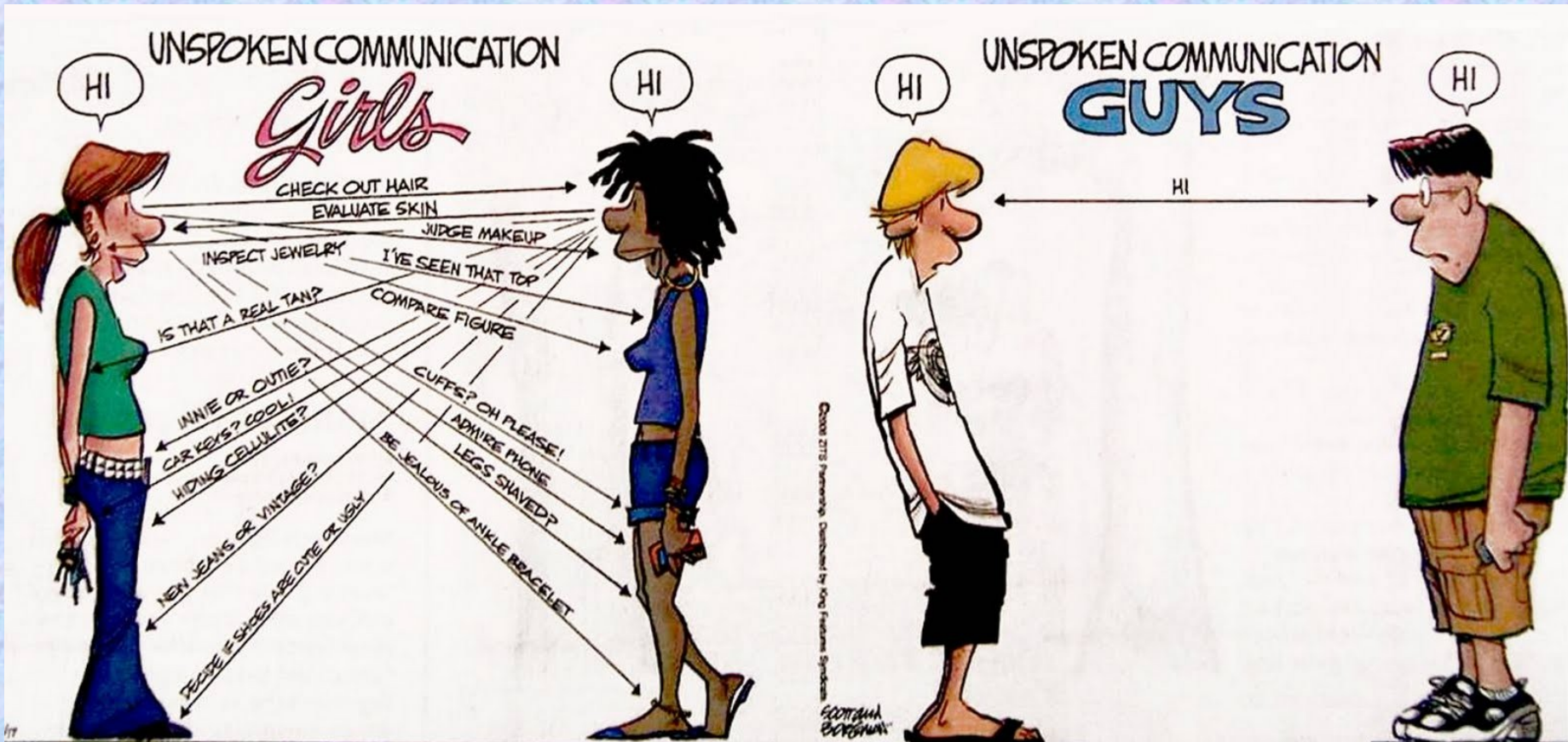


Lateralizace mozkových funkcí



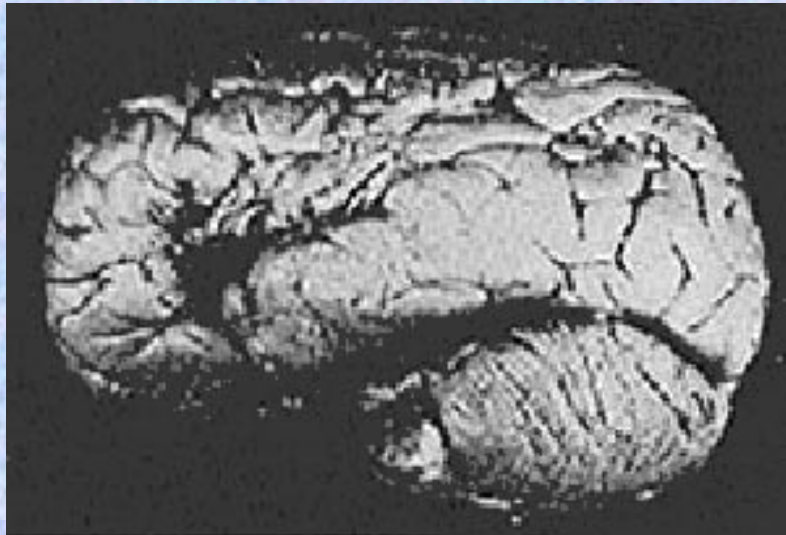
Pohlavní rozdíly v řeči

- Ženská řeč je fluentnější
 - produkce většího množství slov v daném čase
- Ženy jsou schopny mluvit i poslouchat zatímco vykonávají jinou činnost
 - Multitasking
- Zpracování a produkce řeči je v ženském mozku více rozšířeno do obou hemisfér
 - Ženský mozek má větší množství spojů mezi hemisférami – méně patrná lateralizace
- Testosteron opoždí vývoj levé hemisféry
 - Chlapci začínají mluvit později
- Dyslexie je 4x častější u mužů



Vyšší nervová činnost

Paul Broca (1824 – 1880)



- Francouzský chirurg
- V roce 1851 provedl pitvu pacienta, který trpěl poruchou řeči
 - Rozuměl všemu
 - Byl schopen pouze vydat zvuk „tan“
- Broca při pitvě zjistil, že pacientovi chybí v dolní části levého frontálního laloku
- Mluvíme pomocí levé hemisféry“
- Brocova afázie
 - ✓ Motorická, expresivní
 - ✓ Pacient rozumí, ale není schopen artikulovaně mluvit

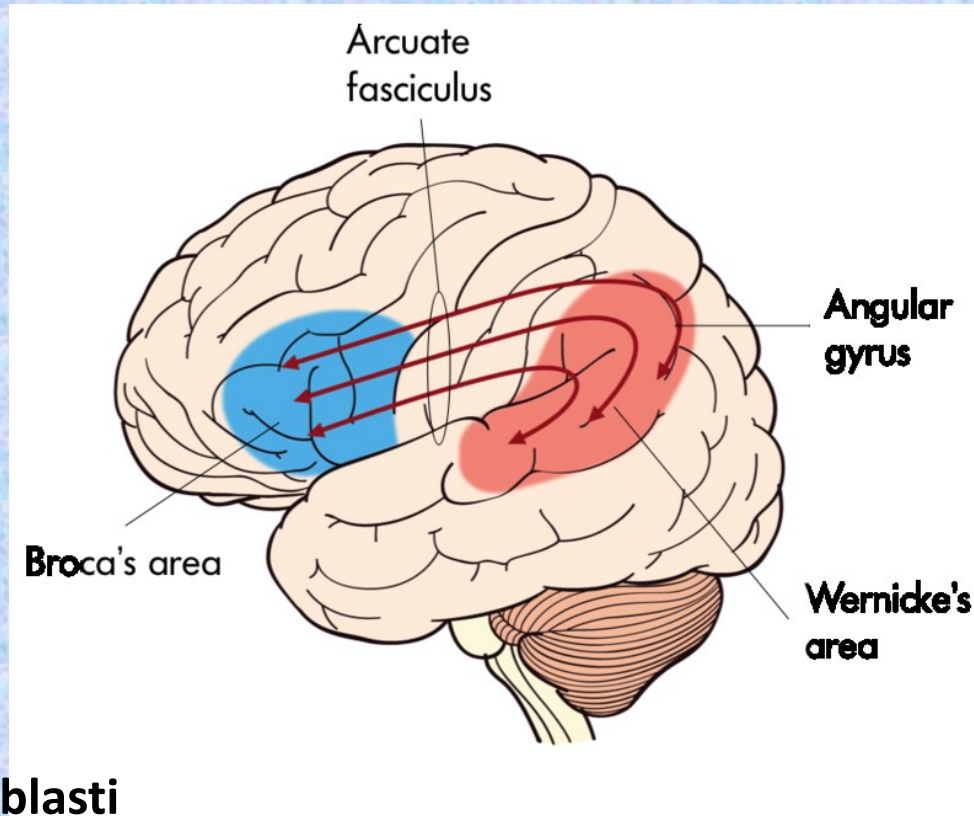
Carl Wernicke (1848-1905)



- Německý neurolog a psychiatr
- V roce 1874 popsal v práci o anatomii poruch řeči druhou klíčovou řečovou oblast
 - Zadní část levého temporálního laloku
 - Porozumění obsahu řeči
- Wernickeova afázie
 - ✓ percepční, sensorická
 - ✓ neschopnost rozumět, řeč plynulá avšak není smysluplná



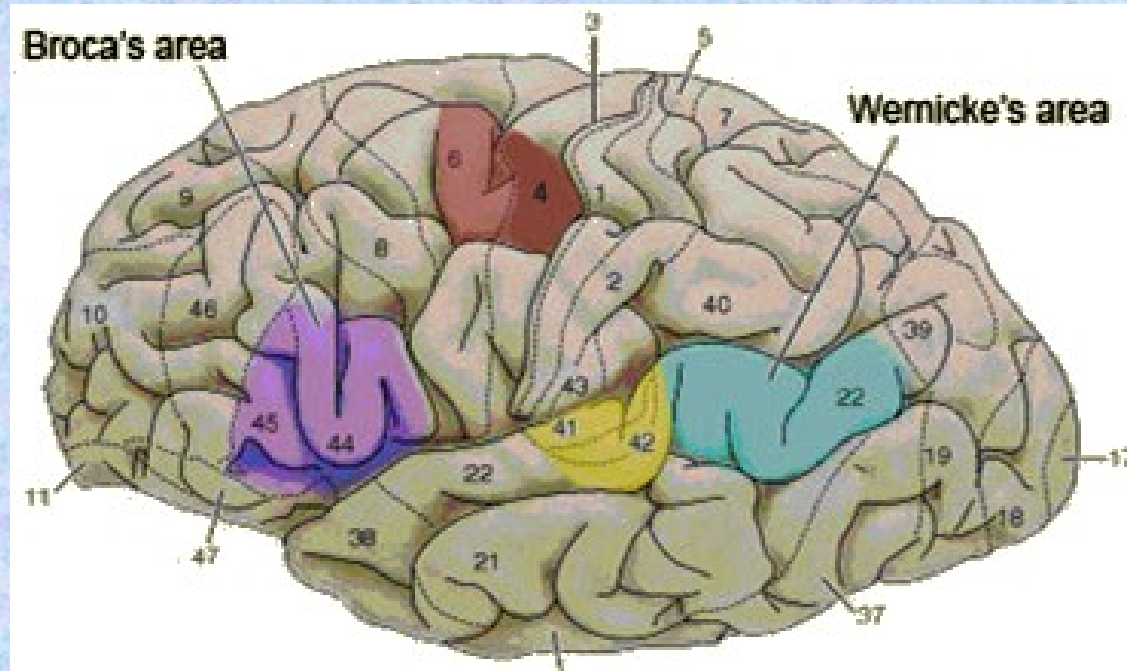
Řečová centra



Dvě hlavní řečové oblasti

- Brocova oblast (motorická)
 - ✓ navazuje na motorický kortex
- Wernickeova (senzorická)
 - ✓ navazuje na sluchovou oblast
- Fasciculus arcuatus
 - Kondukční afázie
 - ✓ Poškození fasc. arcuatus
 - ✓ Pacient rozumí i mluví
 - ✓ Problém zopakovat slyšené
 - Dysartrie
 - ✓ Problém s artikulací
 - ✓ Vážně ovládní hlasivek atd.

Brocovo řečové centrum



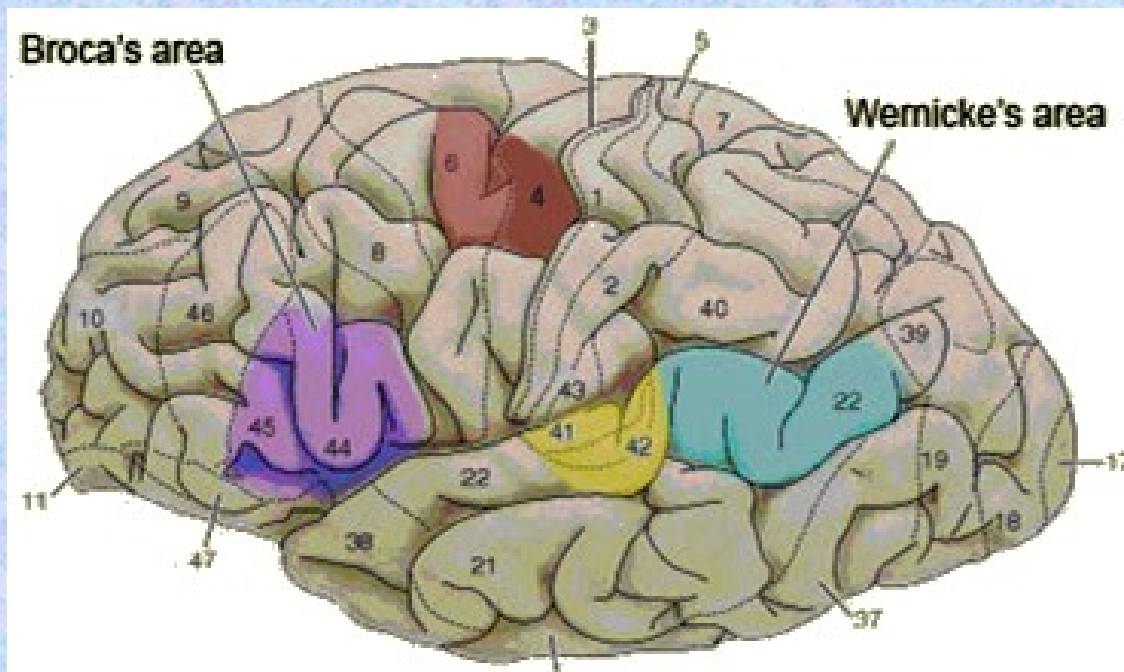
Area 45

- ✓ Sémantické zpracování
„výběr vhodných slov a manipulace s nimi v kontextu dané úlohy“

Area 44

- ✓ Fonologické zpracování a produkce řeči
„výběr a aktivace příslušných částí primárního motorického kortexu“

Wernickeovo řečové centrum

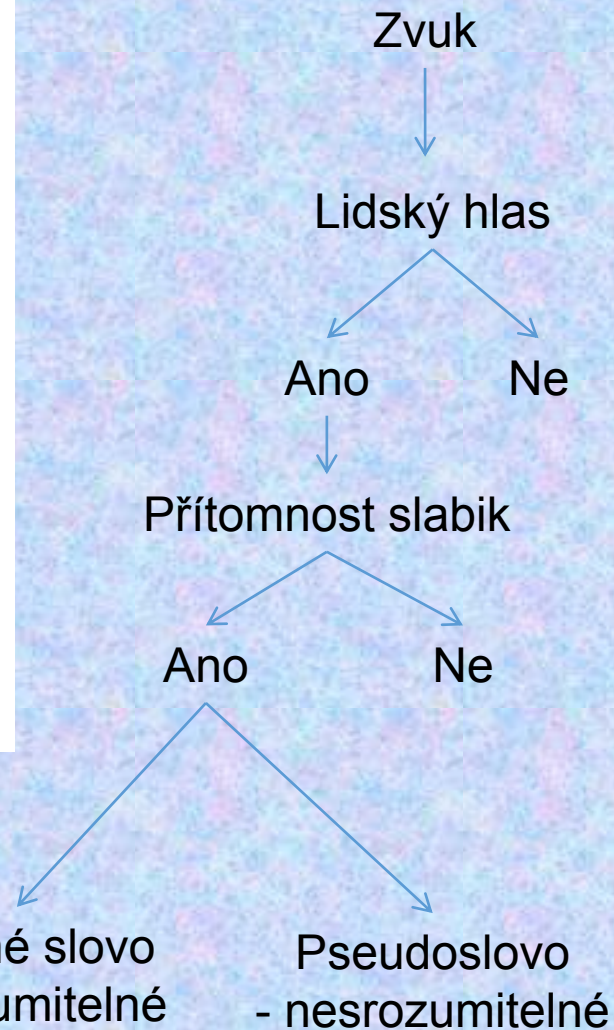
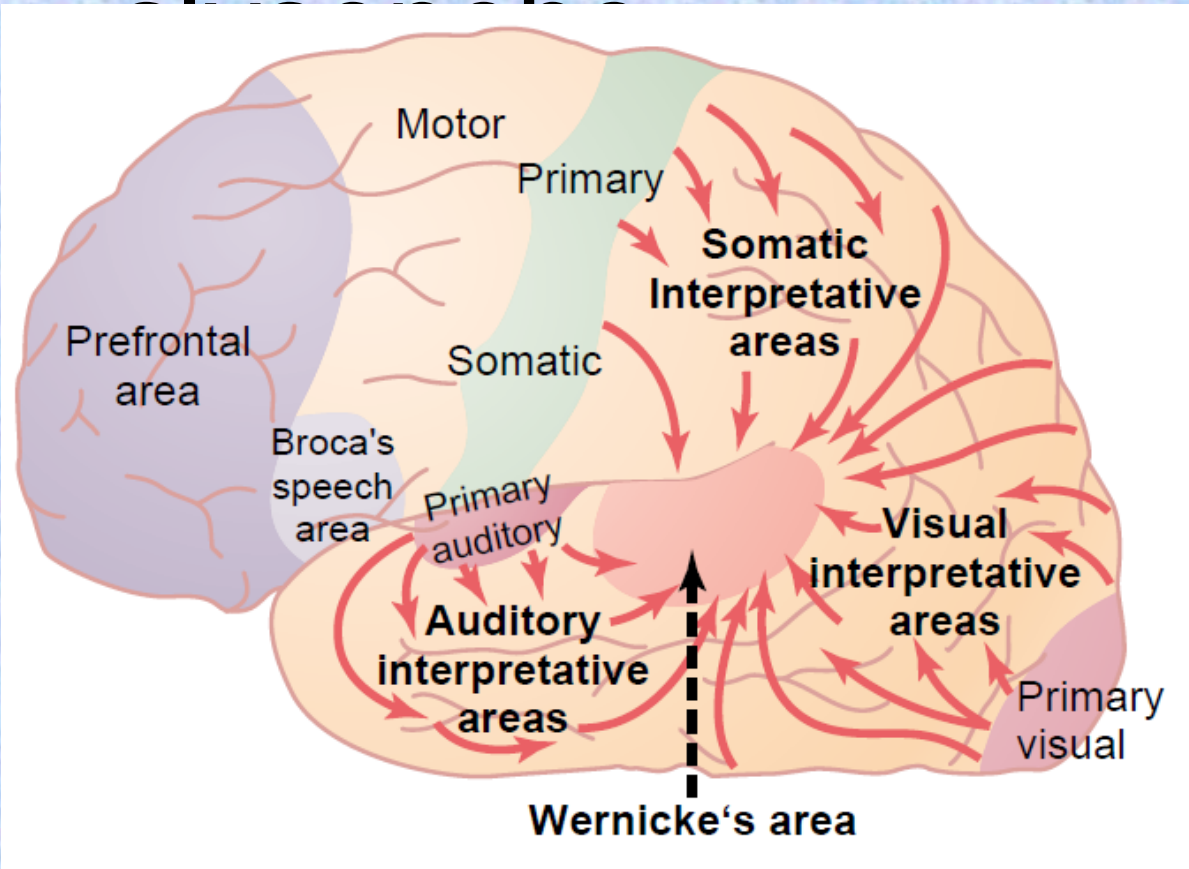


Area 22

✓ Obsahuje tři podoblasti

1. Podoblast – aktivována jak mluveným slovem (cizím i vlastním), tak jinými zvuky
2. Podoblast – aktivována cizím mluveným slovem a při vybavování naučené sekvence slov
3. Podoblast – zapojena do produkce řeči

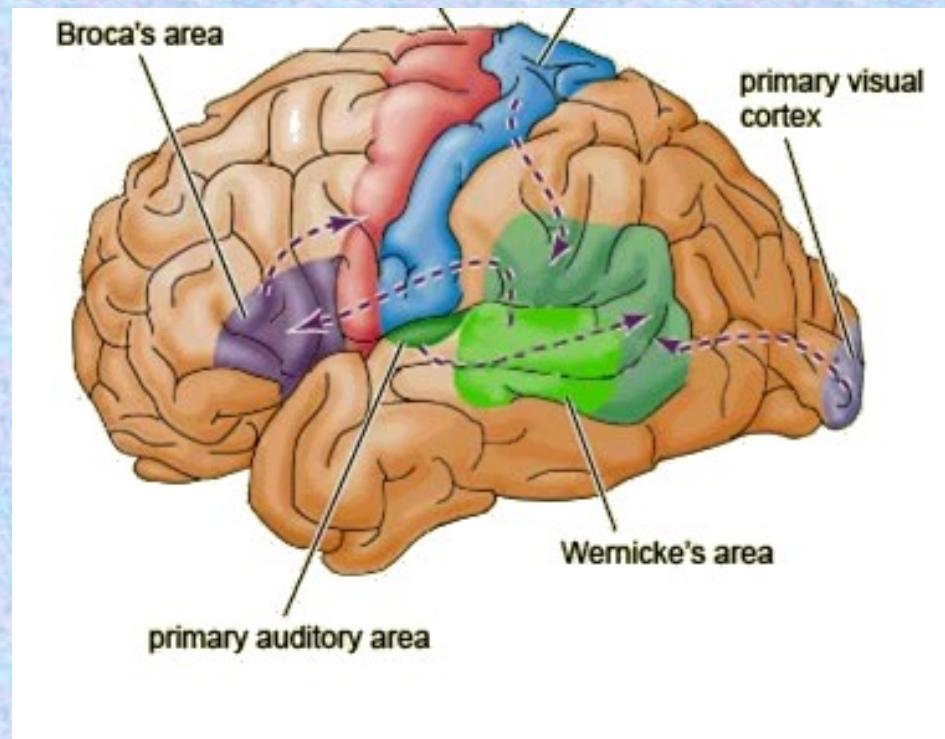
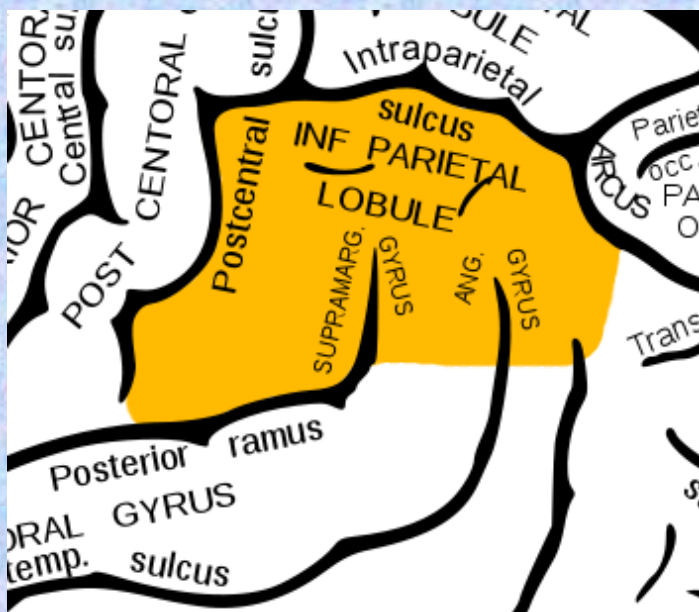
Algoritmus zpracování



Na vnímání i produkci řeči se podílí

- ✓ **Wernickeova oblast**
- ✓ **Brocova oblast**
- ✓ **P-O-T asociační oblast**

Lobulus parietalis inferior



Gyrus supramarginalis

- ✓ Zpracování fonologické a artikulační stránky slyšeného slova

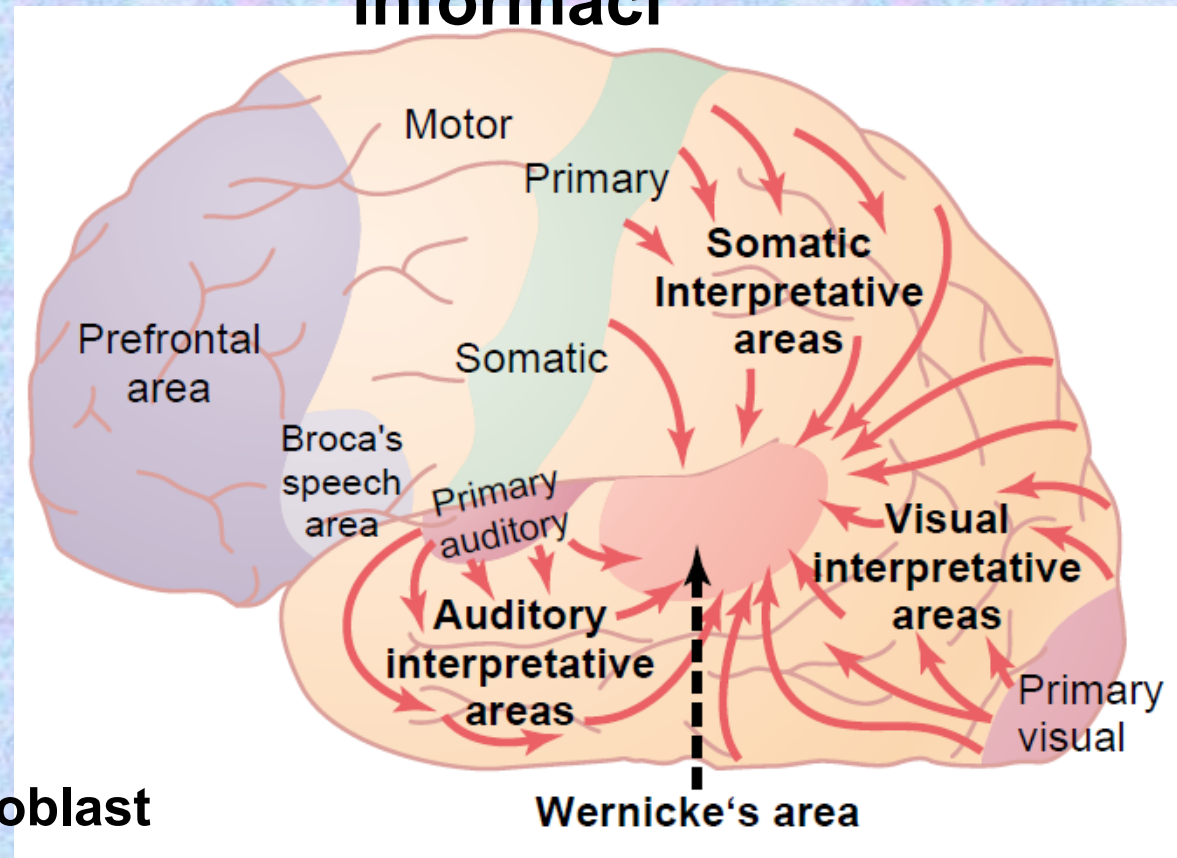
Gyrus angularis

- ✓ Zpracování sémantické stránky slyšeného slova

Četné spoje s Brocovou a Wernickeovou oblastí (komunikace do trojúhelníku)

Integrace sluchových, zrakových a somatosenzorických informací

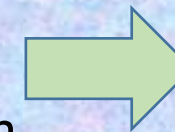
Integrace sluchových, zrakových a somatosenzorických informací



P - O - T asociační oblast

Lobulus parietalis inferior

- Přiřazování významu slyšeným zvukům
- Přiřazování významu viděným objektům
- Přiřazování významu somatosenzorickým vstupům
- Přiřazování významu mluvenému/čtenému slovu



Klasifikace

Lobulus parietalis inferior

- Jedna z posledních oblastí, které se vyvíjí v průběhu evoluce i individuálního vývoje
- V rámci individuálního vývoje dozrává mezi 5.-6. rokem života
 - Důsledkem toho dítě obvykle nemůže dřív aktivně číst (pochopit význam textu, který čte)
- Funkce mozku, které se podílí na řeči se podílí na vzniku řeči se také podílí na tvorbě vnitřních klasifikací
- Díky tomu řeč („mluvená i vnitřní“) umožnila hlubší (abstraktní) myšlení a vznik kultury
- Mezníky vývoje lidské kultury jsou vázány na vývoj šíření informací
 - ✓ Mluvená řeč
 - ✓ Vznik písma
 - ✓ Vznik knihtisku
 - ✓ Vznik internetu

Elektrofyzilogická analýza činnosti kory - EEG

Časová a prostorová sumace postsynaptických aktivit kortikálních neuronů (IPSP nebo EPSP).

Elektrofyzilogická analýza činnosti kory - EEG

Alfa 8 – 13 Hz základní rytmus bdění při zavřených očích
max. v oblasti okcipitálního laloku

Beta 13 – 30 Hz bdění, otevřené oči
max. frontální lalok – g. precentralis

Gama > 30 Hz synchronní vlny při učení, pozornosti

Theta 4 – 7 Hz spánek, snížená vigilance

Delta 0,1 – 4 Hz typické pro hluboký spánek (non REM)

Bdění (vigilita) a spánek (somnus)

Bdění: stav organismu, který umožňuje dynamický kontakt s vnějším prostředím

Důležitou úlohu pro navození a udržení bdělého stavu: neurony retikulární formace a nespecifických jader thalamu (základní zdroj dráždění: 1 miliarda bitů za 1 sekundu)

Spánek – protiklad bdělého stavu, reverzibilní oslabení či ztráta kontaktu s prostředím

Stadium	značení
S1	nástup spánku
S2	lehký, povrchní spánek
S3	hluboký spánek
S4	ortodoxní spánek - NREM
REM	paradoxní spánek

Bdění a spánek

non REM stadium - synchronizované (S1-S4)

delta rytmus na EEG,

nižší+pravidelná frekvence srdce i dechu

tonus kosterních svalů nízký

REM stadium - desynchronizované

beta rytmus na EEG

zvýšená+nepravidelná frekvence srdce i dechu

tonus kosterních svalů vymizelý

1 cyklus zahrnuje oba dva typy, celková délka okolo 1,5 hod

PAMĚŤ

- Ukládání informací do „zásobníku/depozitu/údajové banky“, ze které se v případě potřeby mohou vybrat a využít
- Paměť odkazuje na způsob jakým zaznamenáváme události, informace a dovednosti
- Rozeznáváme různé druhy paměti v závislosti
 - na charakteru informace
 - podle účasti vědomí při vytváření paměti
 - podle času – jak dlouho si pamatujeme

PAMĚŤ

- **Deklarativní** – explicitní vědomá paměť na zážitky a události
- Vybavuje se verbálně, prostřednictvím vysloveného nebo napsaného slova
 - EPIZODICKÁ – osobní zážitky v kontextu událostí, které se stali na určitém místě a čase
 - SÉMANTICKÁ – paměť na naučené situace (víme, že Londýn je hlavní město Anglie, i když jsme tam nikdy nebyli)

Na naučení se deklarativního materiálu potřebujeme více času, snadno ho zapomínáme, pokud ho často nepoužíváme; z časového hlediska se tato forma dělí na:

senzorickou

krátkodobou

dlouhodobou

Specifickou formou je pracovní paměť – prefrontální mozková kůra

PAMĚŤ senzorká

- První fáze paměťového procesu
- Netrvá déle jako 1 s
- Senzorický vstup do CNS ... 10^9 bitů/s
- Tolik informací nemůže vstoupit do vědomí a hned se zapomíná
- Význam: aktivace mozkové kůry prostřednictvím RAS

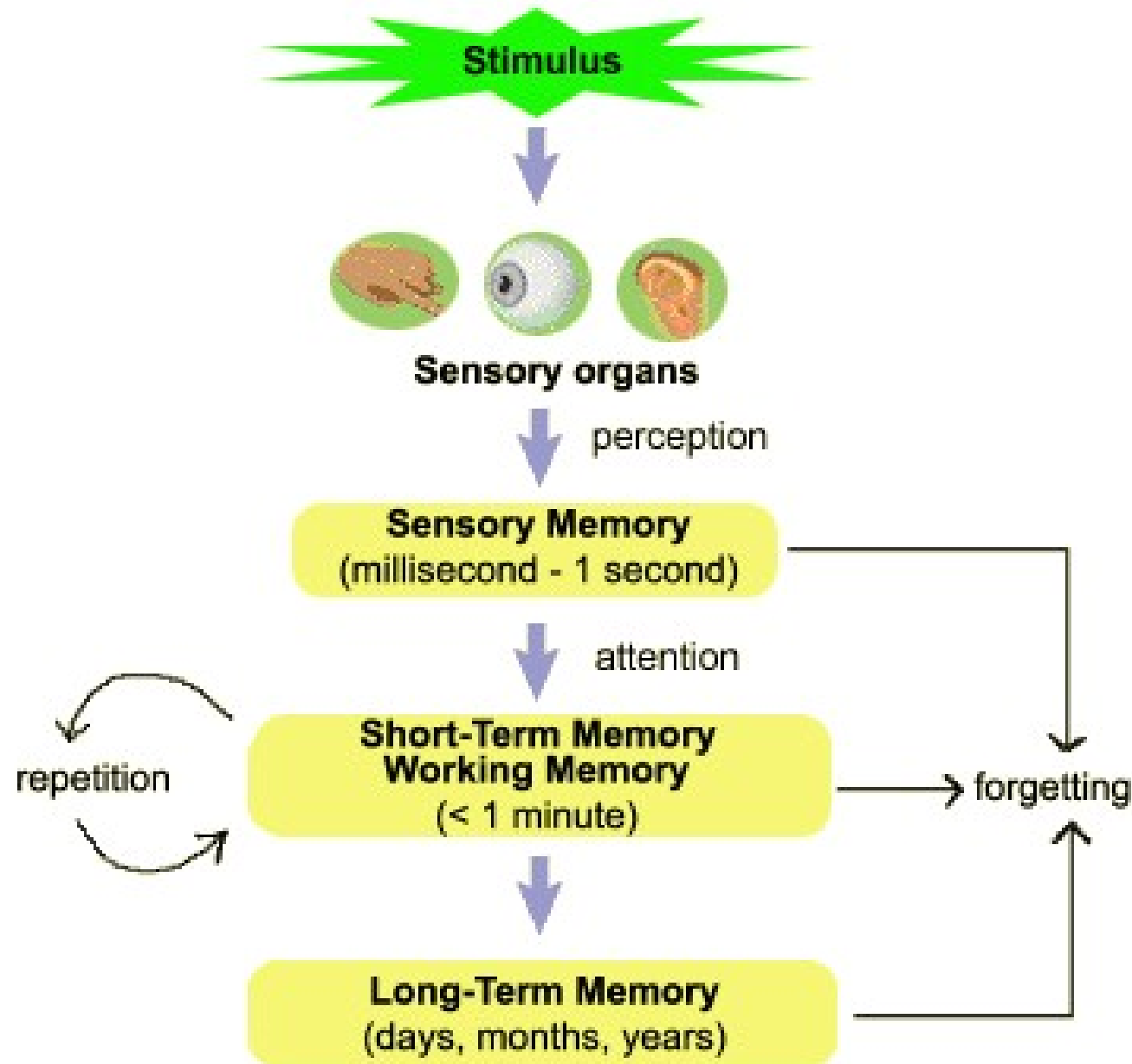
PAMĚŤ krátkodobá

- Vlastní vstupní paměťový proces
- Délka trvání - sekundy, minuty až hodiny
- Představuje filtr přes který přecházejí nejvýznamnější podněty
- Informace, které chceme či potřebujeme uchovat se přes krátkodobou paměť přesouvají do dlouhodobé procesem tzv. konsolidace
- Mechanismem krátkodobé paměti je tzv. reverberační obvod (pozitivní zpětnovazební okruh)
 - Synaptické spojení do série zapojeného postsynaptického neuronu s presynaptickým
 - (retrográdní amnézie – nepamatujeme si události asi 30min před úrazem; anterográdní amnézie – nezapamatujeme si nové informace – při těžkém alkoholismu, degenerace neuronů v hipokampu)

PAMĚŤ dlouhodobá

- Různá doba uchování informací – několik dní, roků, desetiletí, celý život – hlavně ve spojení se silným emocionálním zážitkem
- Uchování paměťové stopy má pravděpodobně biochemickou podstatu; hypotéza panů Ecclese a Szenthágotthaie – mikrostrukturální změny na presynaptických či postsynaptických spojení

Multi-store (Atkinson Shiffrin memory model)



PAMĚŤ

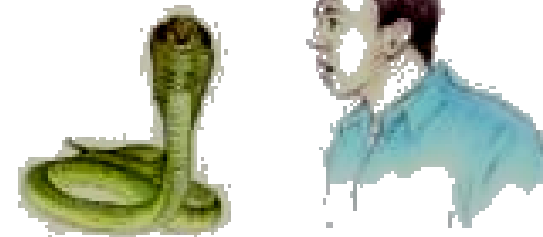
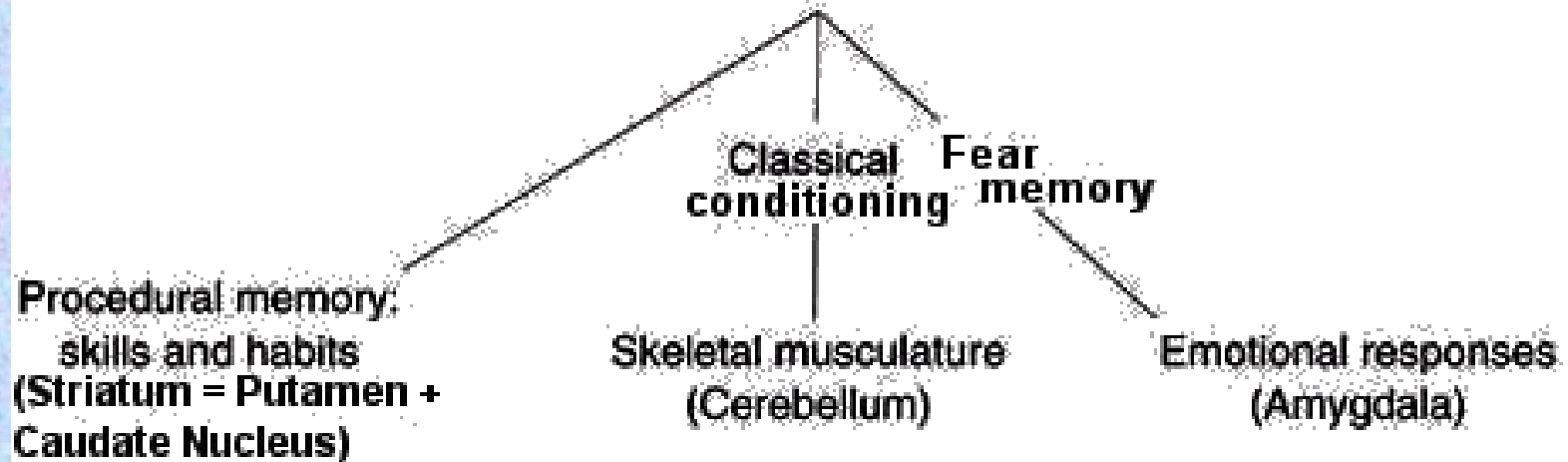
- **procedurální**

Je výsledkem učení se zručnostem vyžadující motorickou koordinaci (výsledkem tohoto učení a paměti je schopnost lyžovat, bruslit, jezdit na kole, řídit auto...)

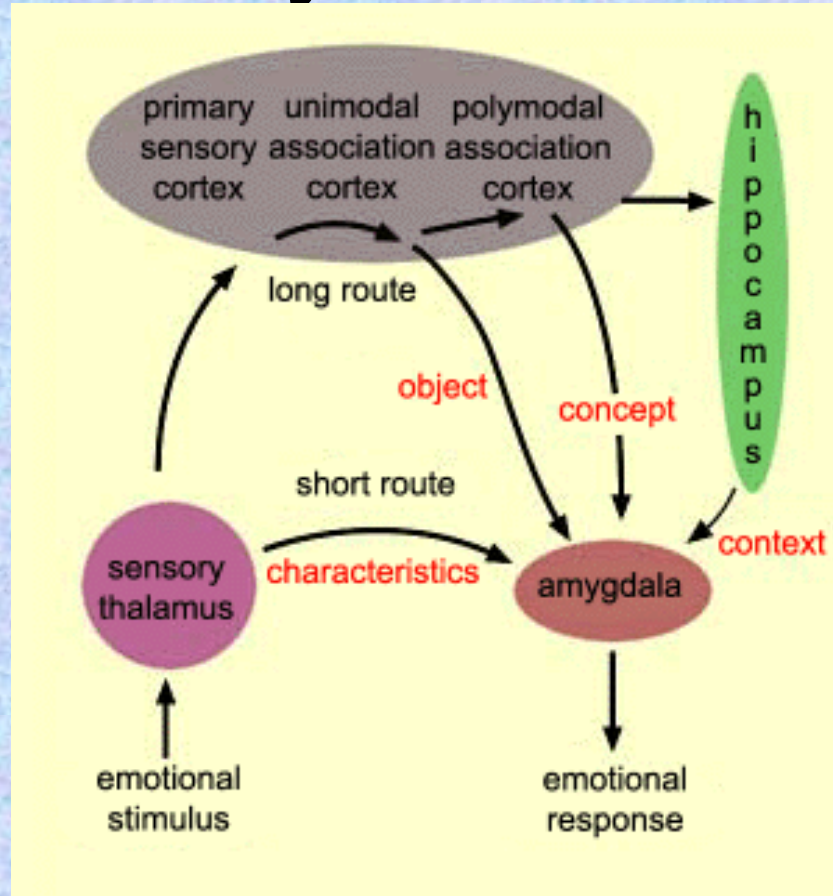
Anatomický podklad: mozeček, amygdala, subkortikální oblasti bazálních ganglií

Amygdala je součástí pro implicitní paměť – nevědomá složka – např. emoční paměť

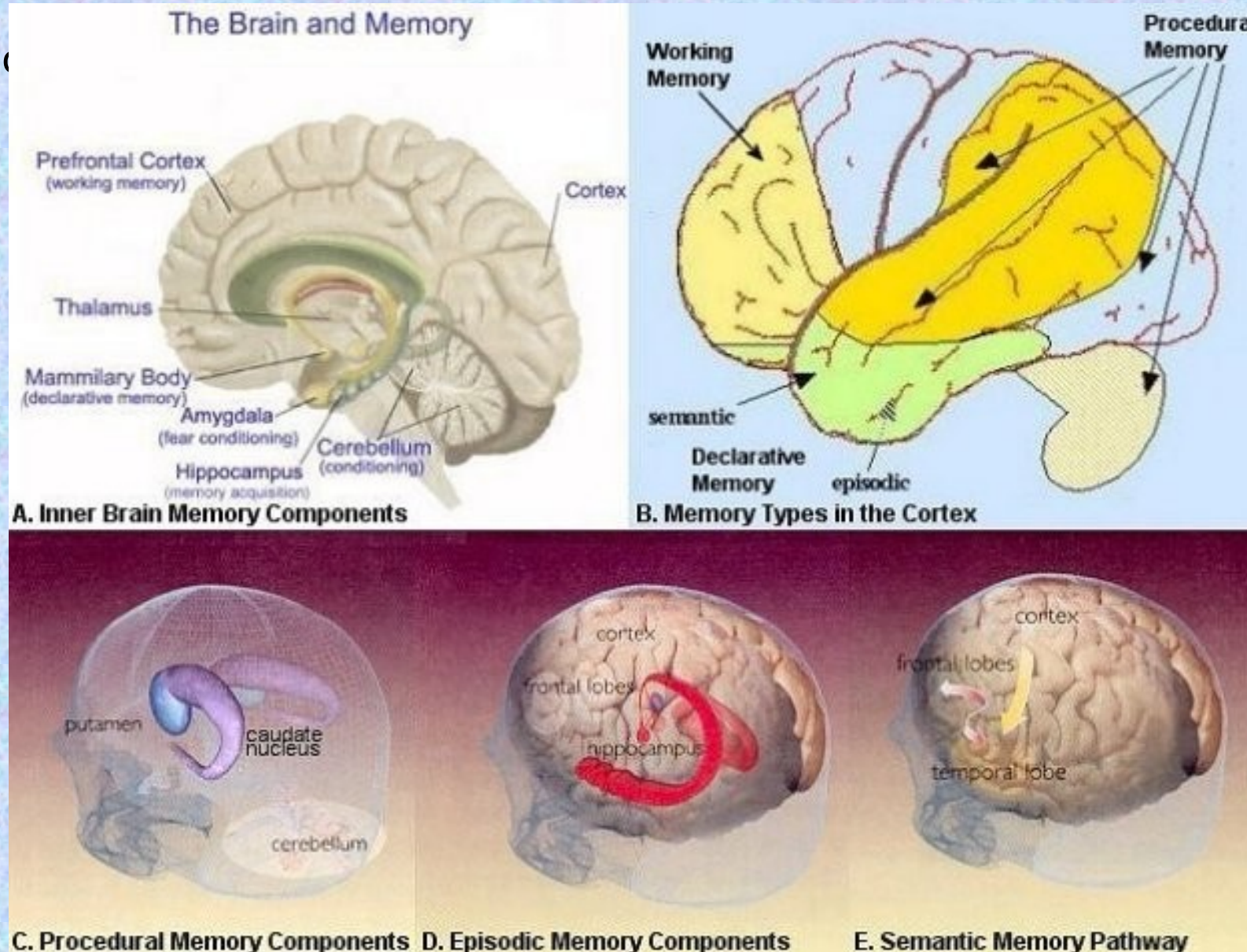
Nondeclarative memory



Emotional Memory stored in Amygdale

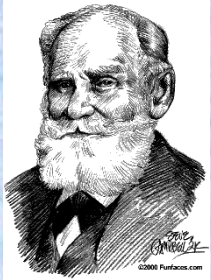


Implicit Memory

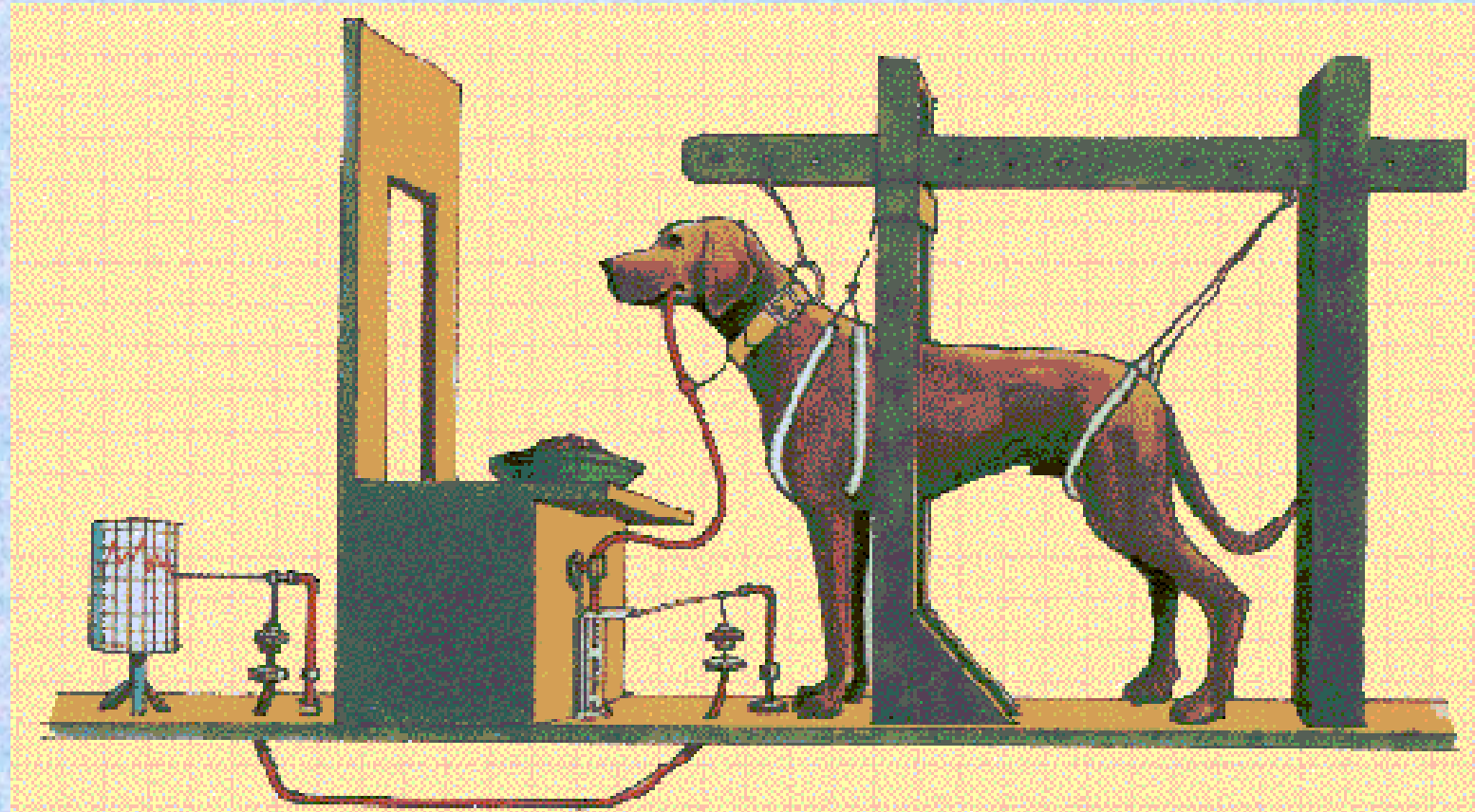


UČENÍ – 2 typy experimentálního učení

- Klasické podmiňování (I.P.Pavlov)
 - Výzkumná výtka: pes je pasivní
 - Operační podmiňování (Skinnerovo)
-
- Účinná kortikalizace chování je u člověka zdlouhavý proces
 - Příprava na odbornou, intelektuálně náročnou pracovní činnost trvá déle jak 20 let, u některých povolání je to na celý život

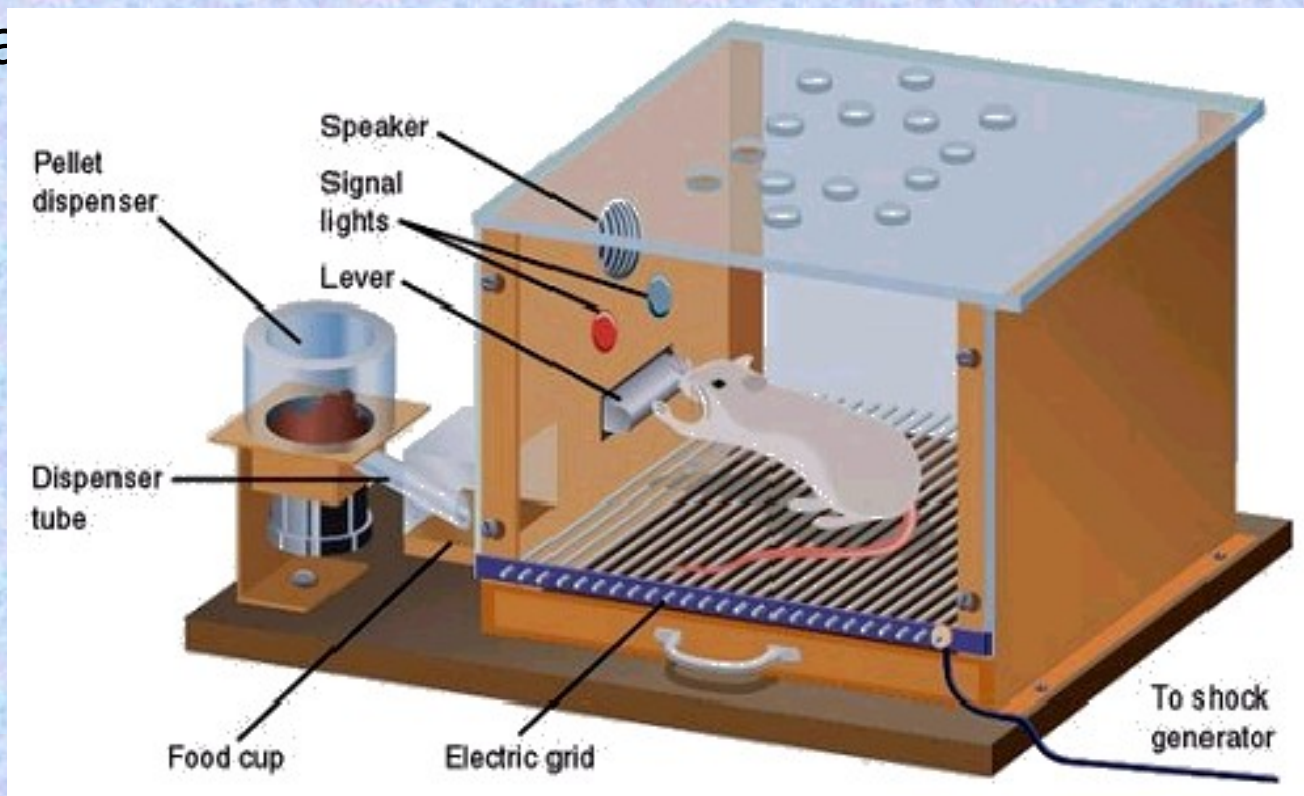


Ivan Pavlov: klasické podmiňování 1904

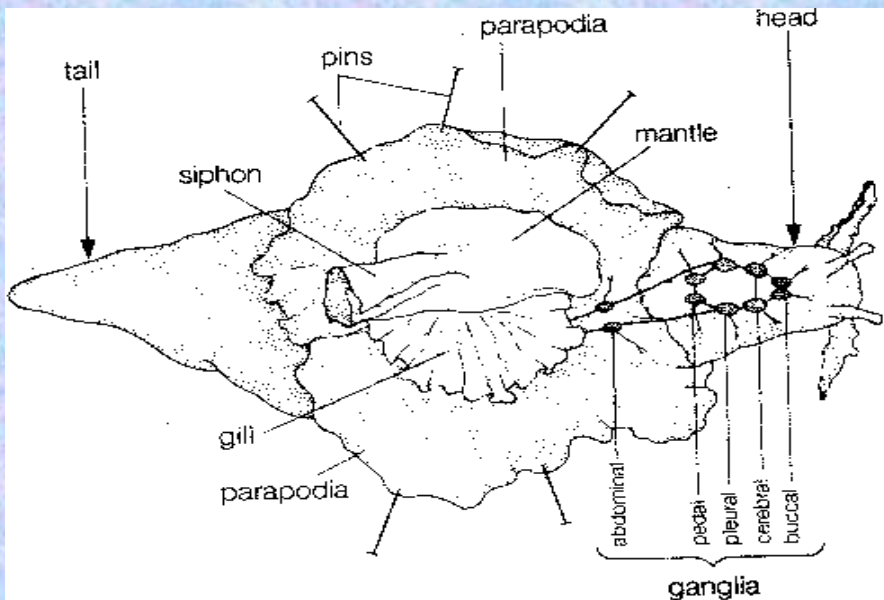


Operační podmiňování (dle Skinnera)

Pokusná zvířata se sama naučila jak využít podmíněný reflex (stlačení páčky – vypadne potrava) při řešení akutního fyziologického problému - hladu



Aplysia californica



➤ Aplysia has about 20,000 neurons in the nervous system consisting of nine ganglia -- four pairs of symmetrical ganglia and one large abdominal ganglion consisting of two lobes