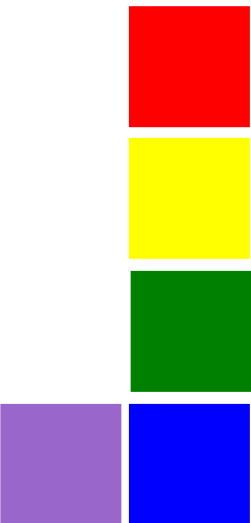


PORUCHY OSOBNOSTI A CHOVÁNÍ



OSOBNOST

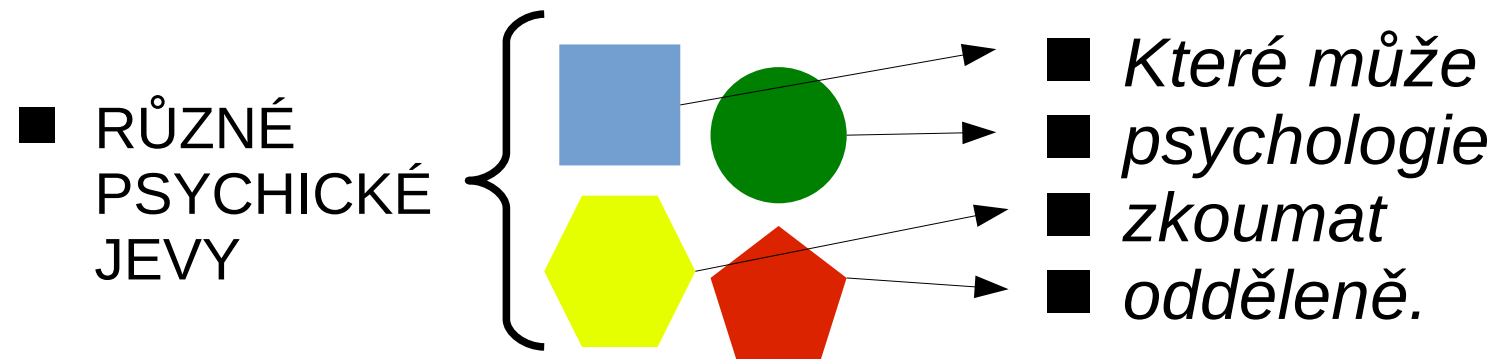
- Osobnost představuje individuální integraci duševních a tělesných vlastností člověka.
- Je pro každého člověka příznačná.
- Je spojena s prožitkem „já“, s identitou.

Dušek, Večeřová-Procházková (2010)

OSOBNOST

- Osobnost představuje individuální integraci duševních a tělesných vlastností člověka.
- Je pro každého člověka příznačná.
- Je spojena s prožitkem „já“, s identitou.

Dušek, Večeřová-Procházková (2010)

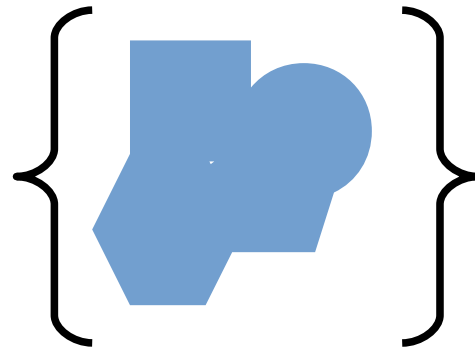


OSOBNOST

- Osobnost představuje individuální integraci duševních a tělesných vlastností člověka.
- Je pro každého člověka příznačná.
- Je spojena s prožitkem „já“, s identitou.

Dušek, Večeřová-Procházková (2010)

■ RŮZNÉ
PSYCHICKÉ
JEVY



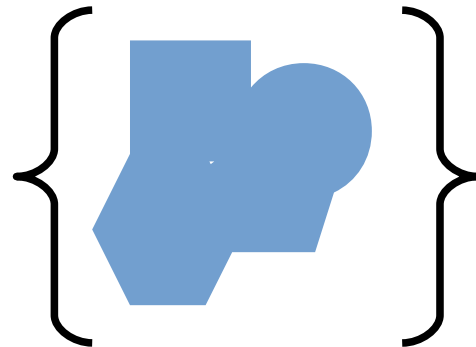
- Které jsou v našem prožívání spojeny v celek - osobnost

OSOBNOST

- Osobnost představuje individuální integraci duševních a tělesných vlastností člověka.
- Je pro každého člověka příznačná.
- Je spojena s prožitkem „já“, s identitou.

Dušek, Večeřová-Procházková (2010)

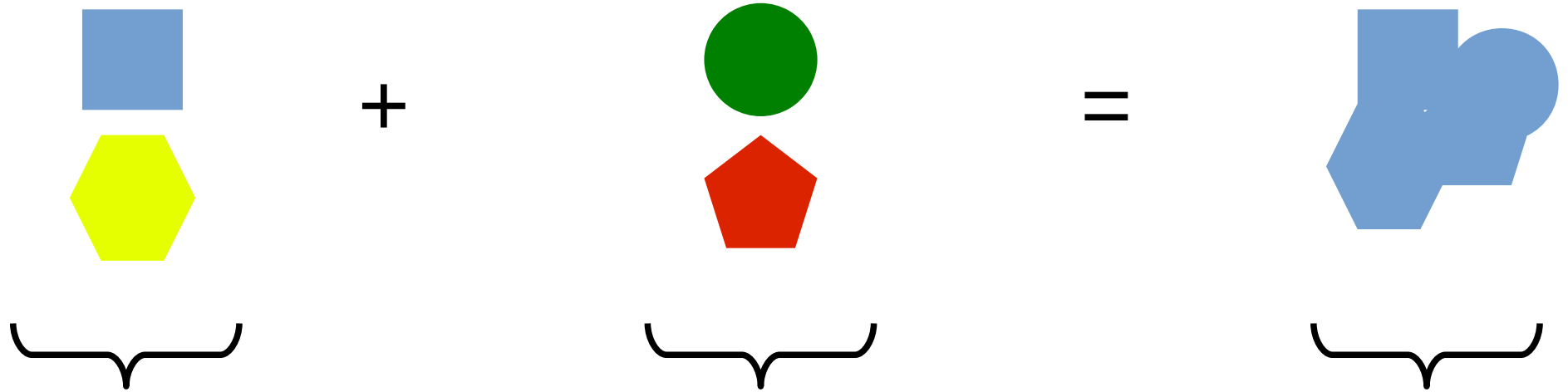
■ RŮZNÉ
PSYCHICKÉ
JEVY



- Které jsou v našem prožívání spojeny v celek - osobnost

- Již v roce 1937 shromáždil G.W.Allport více než 50 definic slova osobnost.
- Dle některých autorů je pojem zřejmější, když se nedefinuje, protože je zakotvena v našem prožívání a měl by být považován za jeden z výchozích pojmů psychologie. *(Bahbouh 2002)*

OSOBNOST



■ VROZENÉ VL.

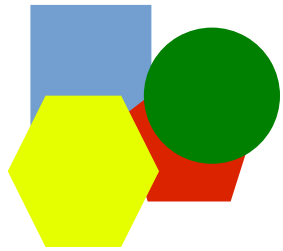
■ ZÍSKANÉ VL.

■ OSOBNOST

50 % geneticky podmíněno

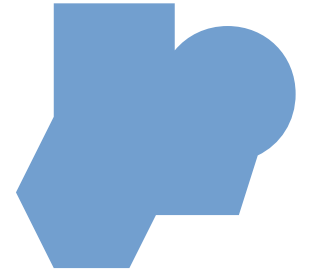
- Charakteristické způsoby chování lze pozorovat již od pozdního dětství nebo adolescence.
- Osobnost se za stabilní ale považuje až v dospělosti.
- Osobnost je dynamická a i v dospělosti se může měnit (viz získané změny osobnosti)

OSOBNOST



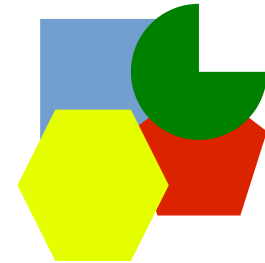
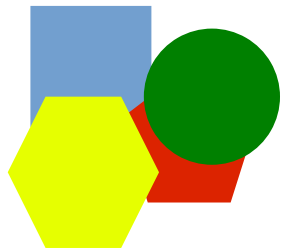
■ STRUKTURA

- je příznačná pro každého jedince



■ OSOBNOST

OSOBNOST



■ STRUKTURA

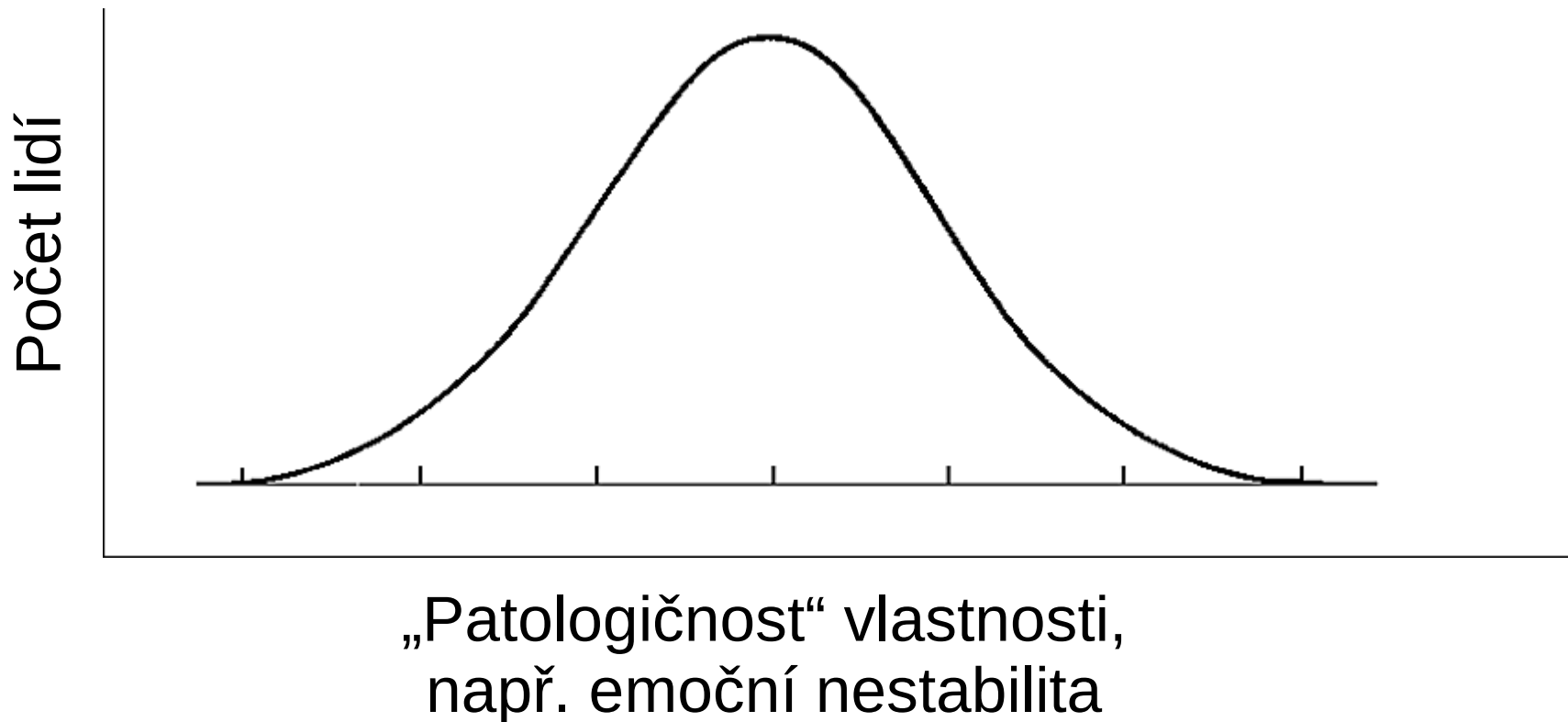
- je příznačná pro každého jedince
- je dynamická

PORUCHY OSOBNOSTI

- Charakteristická a trvalá struktura osobnosti a projevy chování, které jsou jako celek odchylné od očekávaného přijatelného chování v dané společnosti.
- Dle WHO jádrové a trvalé způsoby chování, které se projevují jako rigidní a neadaptabilní odpovědi na podněty.
- Jedinec s poruchou osobnosti má tendenci používat omezený repertoár stereotypních odpovědí.

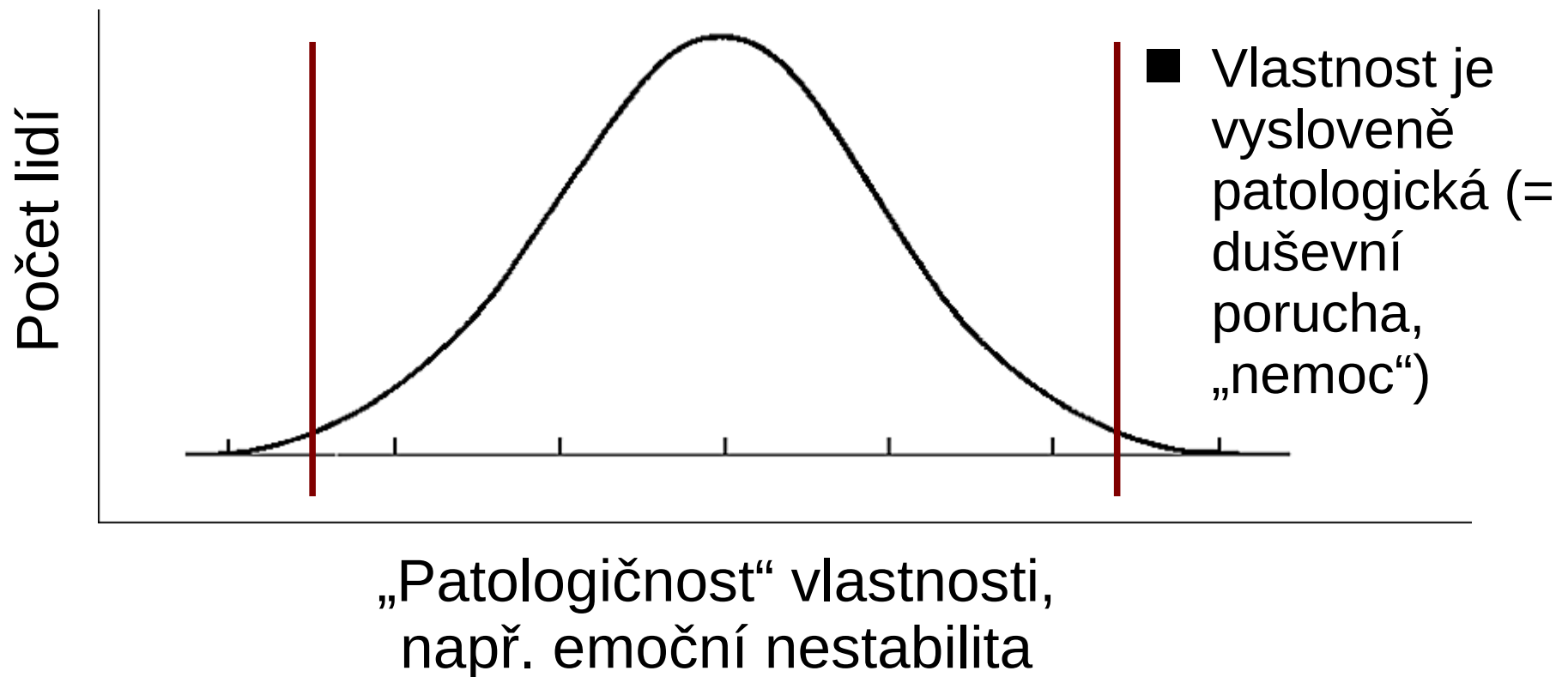
PORUCHY OSOBNOSTI

- Poruchy osobnosti lze nahlížet jako ležící na spektru mezi „normou“ a závažnějšími duševními poruchami.



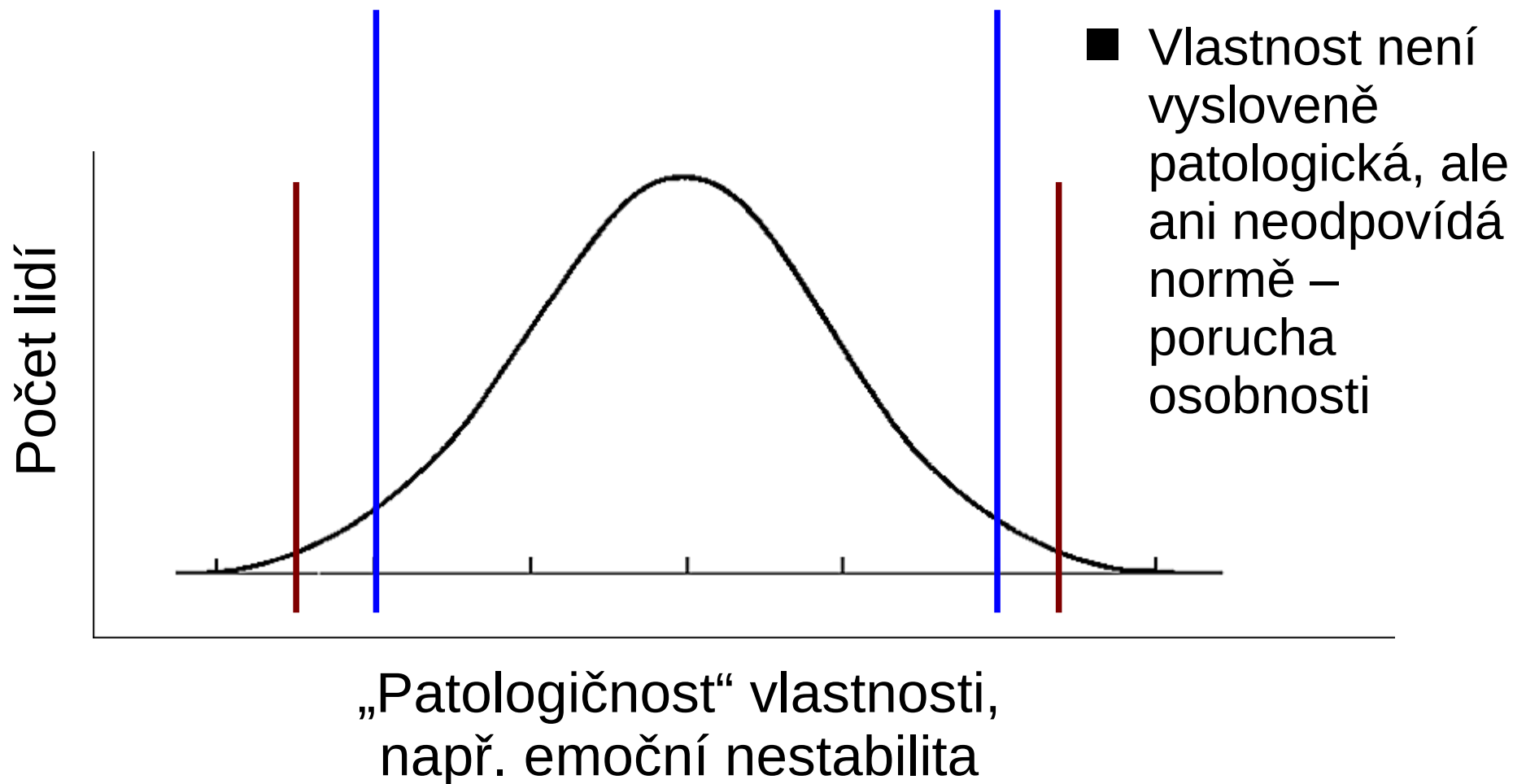
PORUCHY OSOBNOSTI

- Poruchy osobnosti lze nahlížet jako ležící na spektru mezi „normou“ a závažnějšími duševními poruchami.



PORUCHY OSOBNOSTI

- Poruchy osobnosti lze nahlížet jako ležící na spektru mezi „normou“ a závažnějšími duševními poruchami.



PORUCHY OSOBNOSTI

- Poruchy osobnosti nejsou „nemoc“ v užším slova smyslu.
- Ale uvádí se, že lidé s poruchou osobnosti mají vyšší riziko rozvoje jiných duševních poruch.
 - Obraz poruchy osobnosti může předcházet rozvoji jiné duševní poruchy
 - Porucha osobnosti predisponuje k rozvoji jiné duševní poruchy (např. depresivní poruchy, závislosti) pro maladaptivní strategie jedince s poruchou osobnosti.

PORUCHY OSOBNOSTI

■ PREVALENCE

- Dle různých zdrojů různá
 - Starší zdroje: 6 – 9 %
 - Novější zdroje: 11 – 23 %
- Dle pohlaví
 - Celkově symetrická (Hoschl, 1996)
 - Mezi pohlavími se liší zastoupení jednotlivých typů

■ MUŽI

- paranoidní
- schizoidní
- antisociální

■ ŽENY

- narcistická
- anankastická
- hraniční

■ NENÍ ZNÁMO

- histriónská
- vyhýbavá
- závislá

PORUCHY OSOBNOSTI

■ ETIOLOGIE

■ U různých poruch je uváděna různá významnost faktorů

■ **Biologické faktory**

- genetika
- prenatální a perinatální poškození
- úrazy, infekce

■ **Psychologické faktory**

- vývojové faktory
- rodinné faktory

■ **Kulturní výchovné a environmentální faktory**

- vliv výchovy
- vliv společnosti
- vliv médií?

PORUCHY OSOBNOSTI

■ TERAPIE

■ **Psychoterapie**

- Hlavní modalita léčby poruch osobnosti
- Lze považovat za „kauzální“ léčbu
- Dlouhodobá, pro terapeuta náročná

■ **Biologická terapie**

■ Psychofarmakoterapie

■ Symptomatická

- Impulzivita, sklon k depresivním rozladám, anxiety → SSRI
- Emoční nestabilita → Thymostabilizátory
- Anxiety, agresivita, násilné chování → Antipsychotika
- Suicidalita → Lithium

- Kauzálně poruchu osobnosti patrně neovlivňuje
- Pouze minimální průkaz účinku

PORUCHY OSOBNOSTI

■ PRŮBĚH



PORUCHY OSOBNOSTI

■ PRŮBĚH

- I jedinec bez poruchy osobnosti má riziko rozvoje psychiatrických symptomů (např. reakce na stres apod.)



PORUCHY OSOBNOSTI

■ PRŮBĚH

- Jedinec s poruchou osobnosti má toto riziko „dekompenzace“ vyšší a výraznější mohou být i symptomy



PORUCHY OSOBNOSTI

■ PRŮBĚH

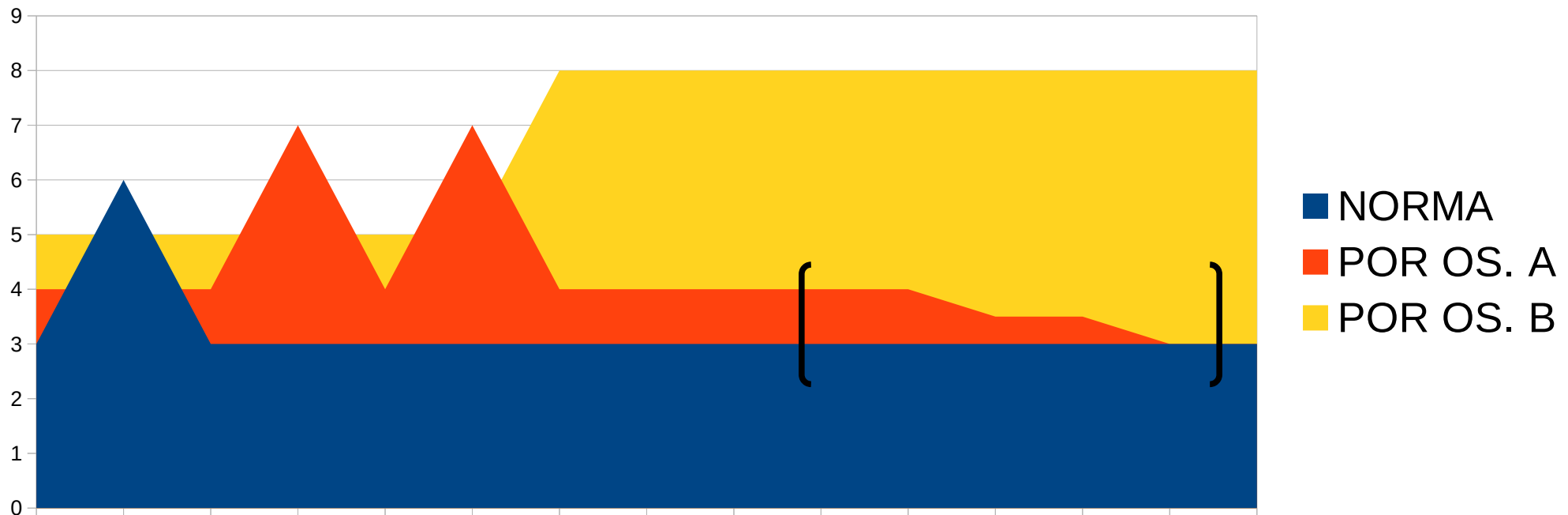
- Jedinci s poruchou osobnosti mají vyšší riziko rozvoje jiné duševní poruchy



PORUCHY OSOBNOSTI

■ PRŮBĚH

- Na druhou stranu v populaci s věkem jedinců s poruchou osobnosti ubývá



PORUCHY OSOBNOSTI

■ PRŮBĚH

- To může být dáno
 - Mírněním symptomů poruchy osobnosti
 - ... ale i vyšší mortalitou



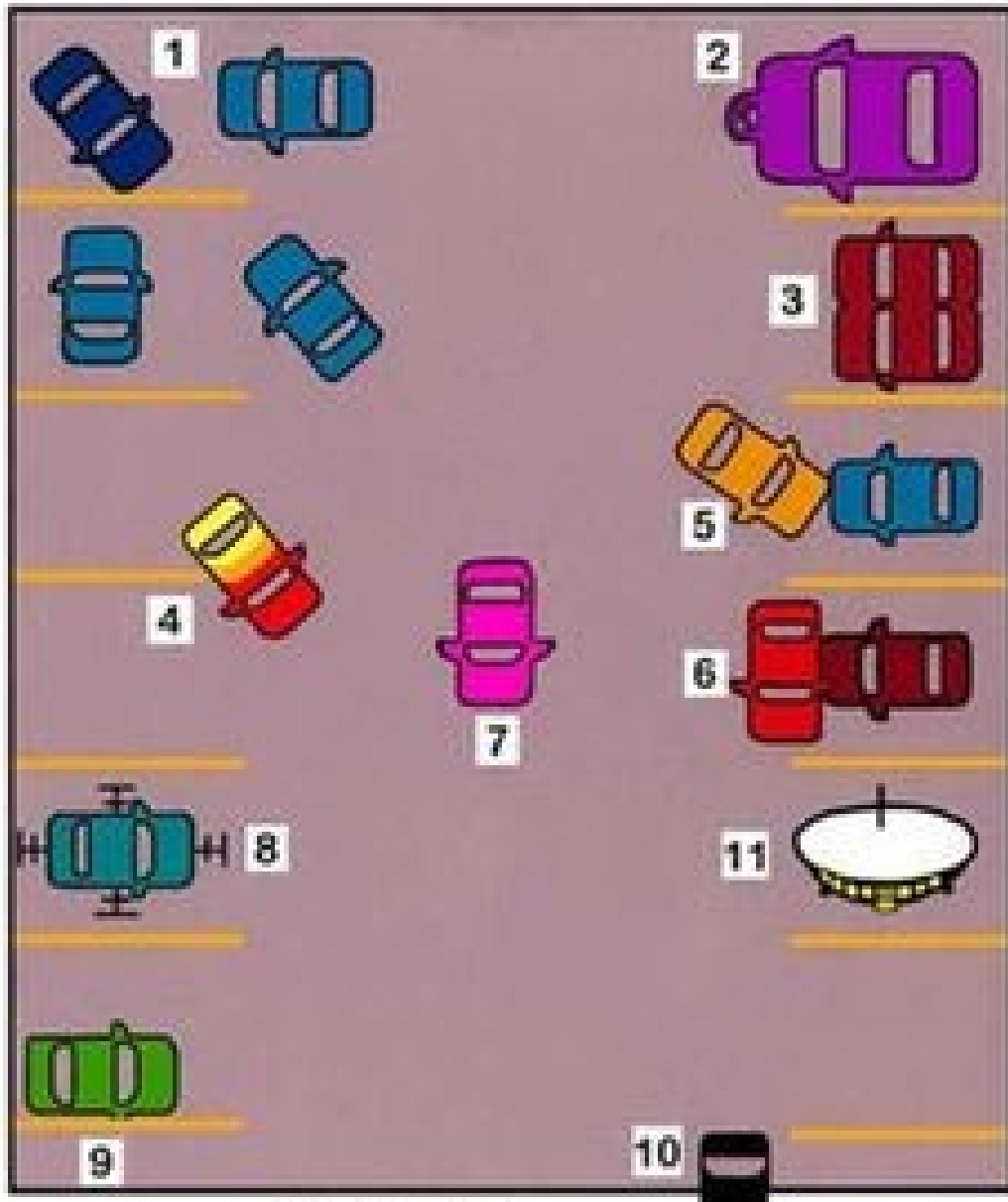
PORUCHY OSOBNOSTI

■ KLASIFIKACE

- Poněkud obtížná
- Arbitrální hranice mezi normalitou a poruchou osobnosti
- S časem a novými diagnostickými manuály se dělení bude měnit
- Rozdílná definice symptomů dle MKN-10 a DSM-IV
- Dle DSM-IV dělení na 3 „trsy“
 - A – podivíni, excentrici
 - B – afektovaní, emotivní, dramtizující
 - C – úzkostní, uhýbaví, ustrašení

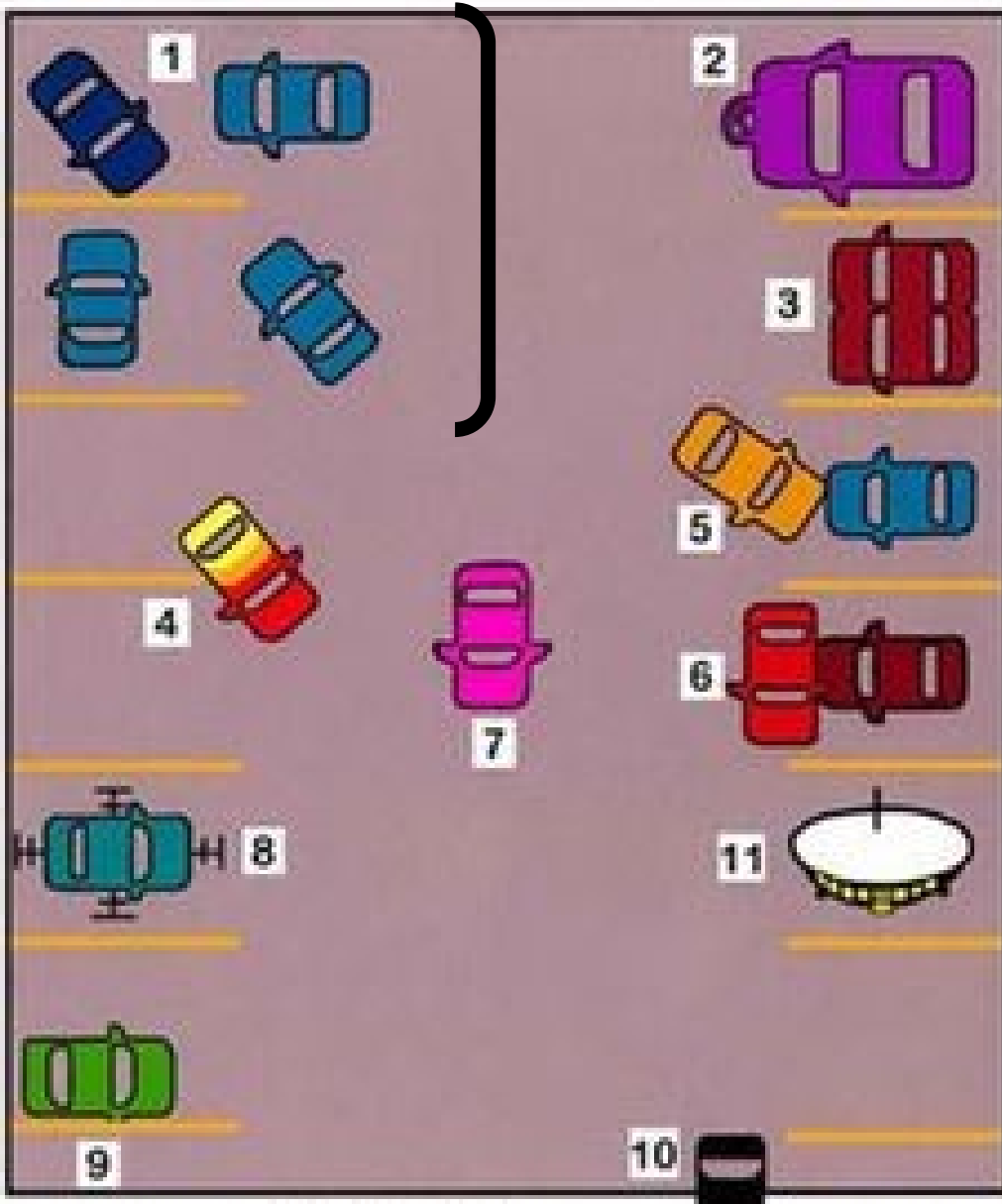
PORUCHY OSOBNOSTI

■ JAK PARKUJÍ PORUCHY OSOBNOSTI



TRS A

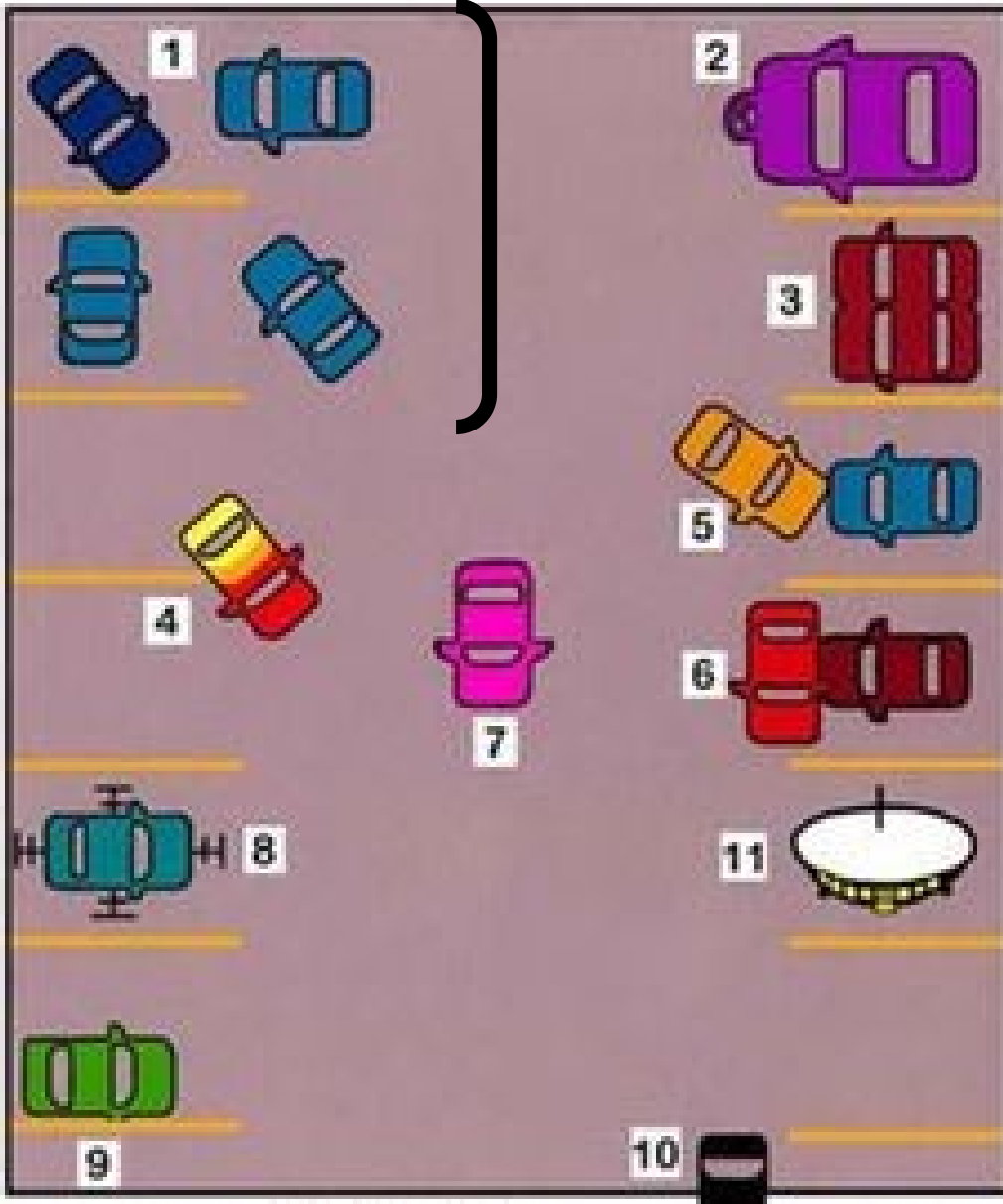
■ ???



■ „Opět zahrán do kouta ostatními!!!“

TRS A

■ PARANOIDNÍ



- Vyznačuje se přetrvávající, dlouhodobou podezíravostí, vztahovačností, nedůvěrou a nepřátelstvím k ostatním lidem.
- Náboženští fanatici, žárliví manželé, kverulanti.

TRS A

■ ???



■ Úplně stranou od ostatních autíček.

TRS A

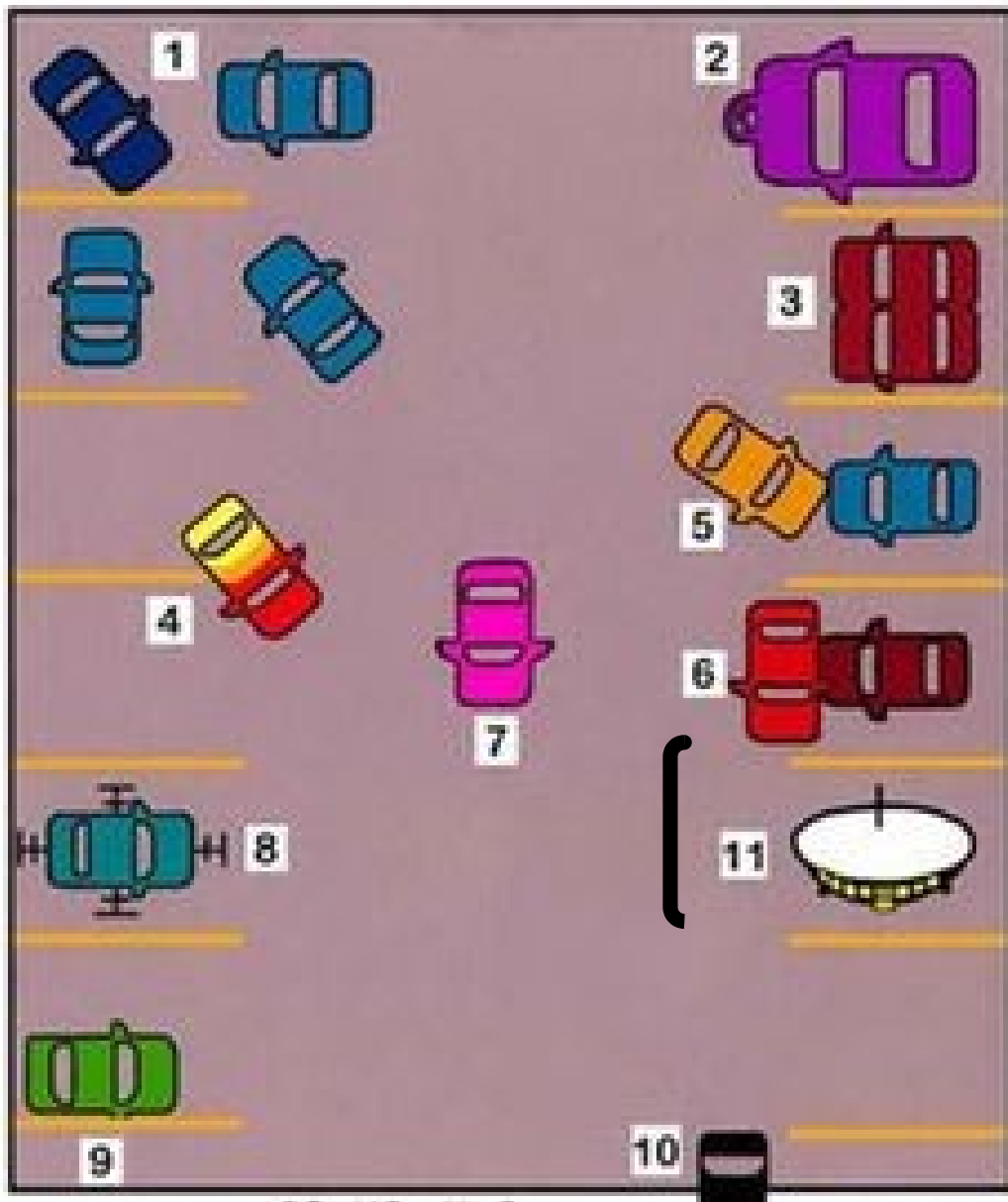
■ SCHIZOIDNÍ



- Vyznačuje se celoživotním stažením, samotářstvím, sociální izolací, plachostí, introverzí, odtržením od reality, netečností, emoční chladností.
- Vadí jim kontakt s ostatními.

TRS A

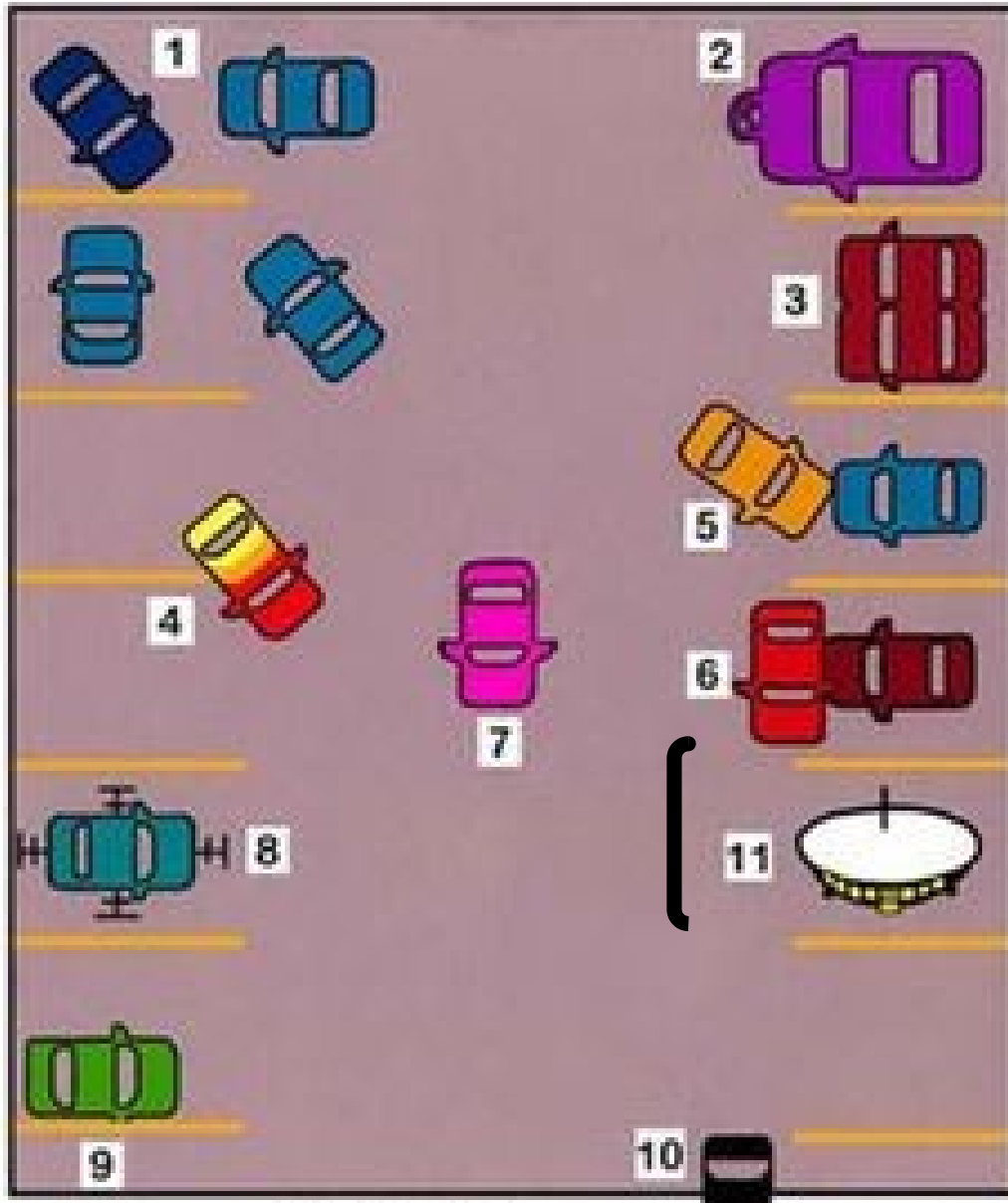
■ ???



■ Intergalaktické parkování.

TRS A

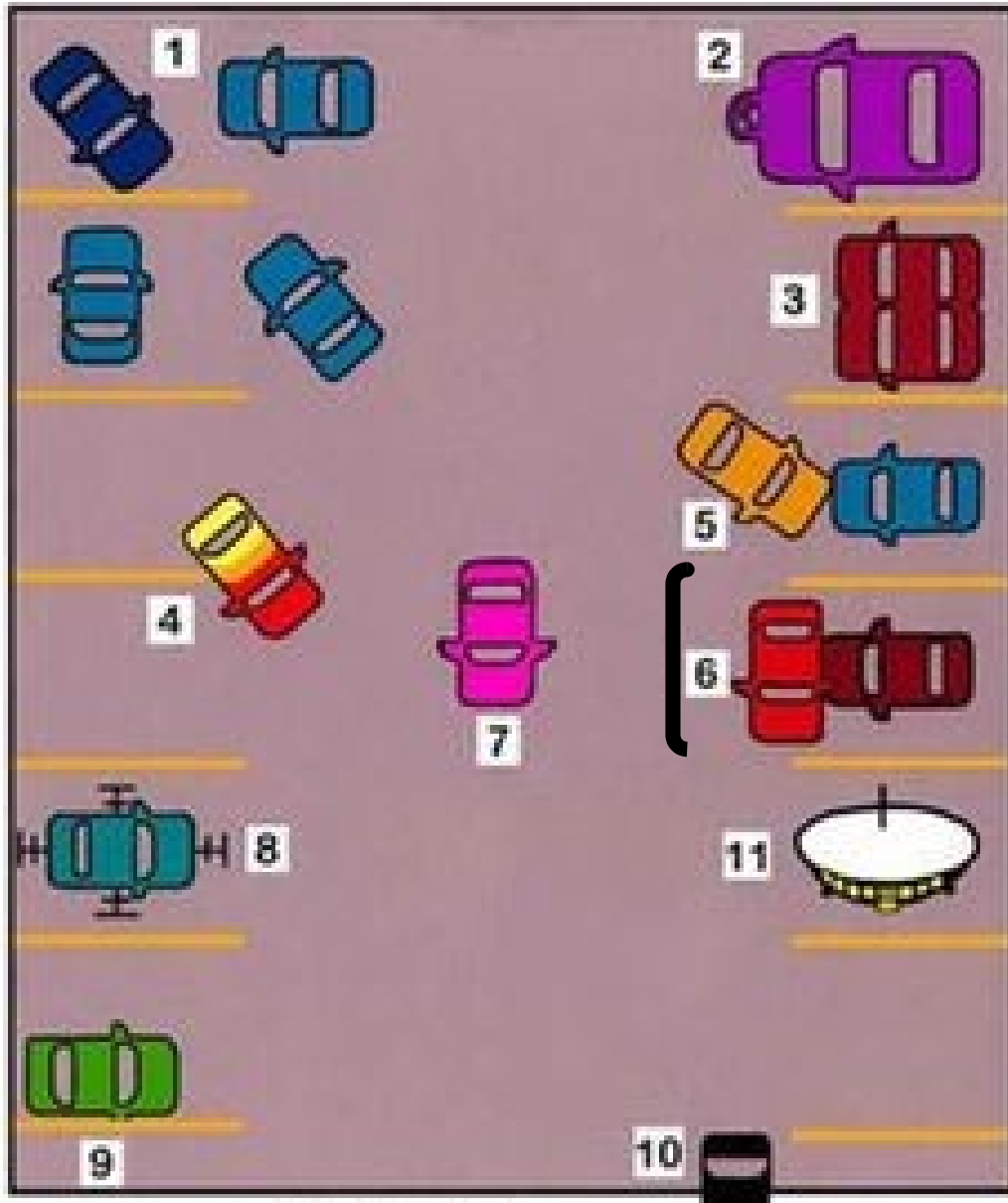
■ SCHIZOTYPÁLNÍ



- V MKN-10 zařazena jako specifická kategorie poblíž schizofrenní poruchy.
- Vyznačuje se magickým myšlením, iluzemi, derealizacemi, zvláštnostmi v chování, vztahovačností, pověřčivostí.
- Krátké kvasi-psychotické dekompenzace.
- Nejedná se o schizofrenii!

TRS B

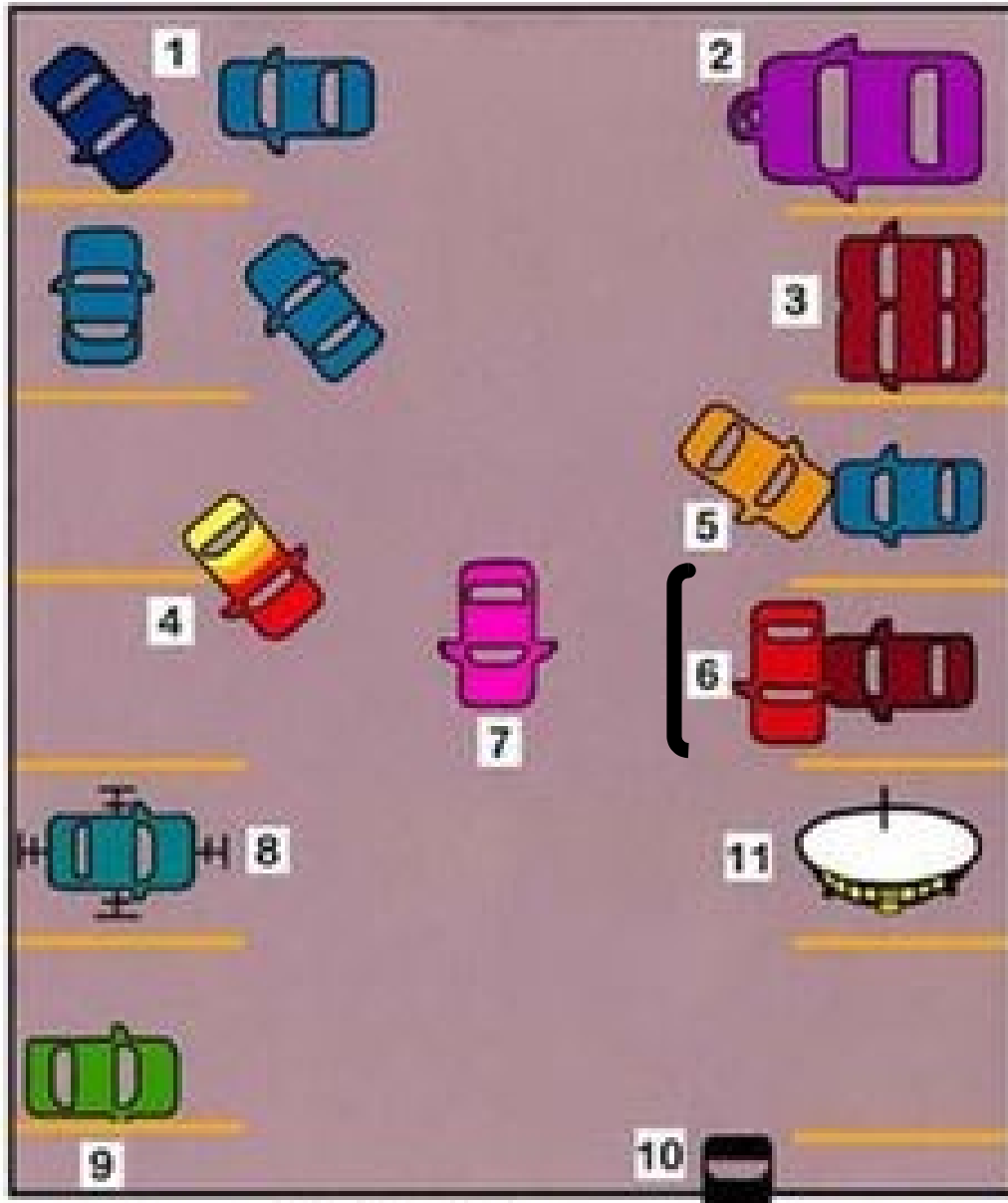
■ ???



■ Blokuje ostatní autíčka.

TRS B

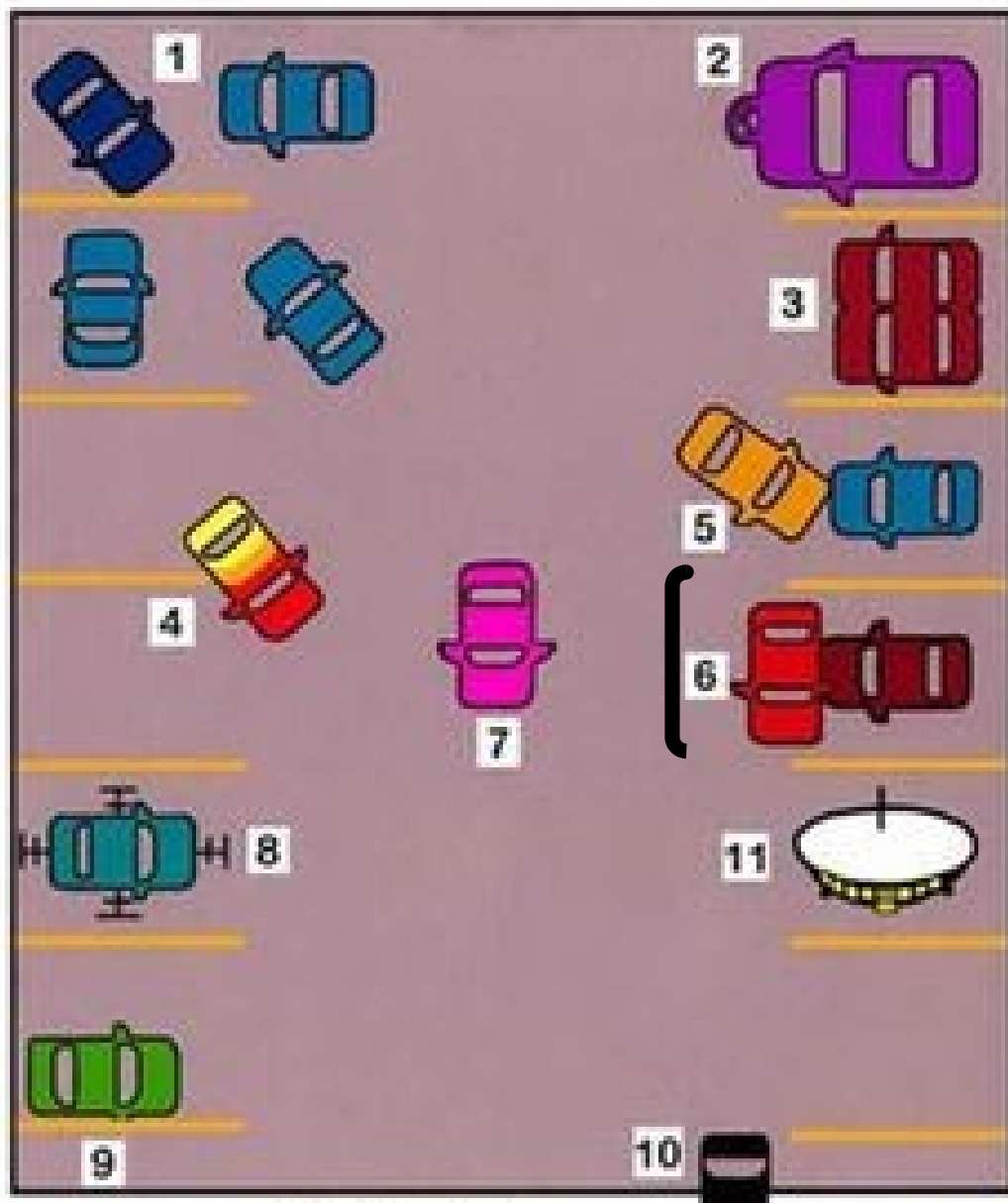
■ ANTISOCIÁLNÍ



- Nebere na vědomí práva a zájmy jiných lidí a často je porušují. Nedokáží se přizpůsobit pravidlům společnosti.
- Chybí jim empatie, schopnost milovat a věřit v pozitivní věci. Jejich svědomí je chatrné, primitivní nebo žádné.
- Vztah k pojmu „psychopat“
- Hlavní kognitivní schéma: „Buď oni, nebo já.“
- Až 75 % vězňů

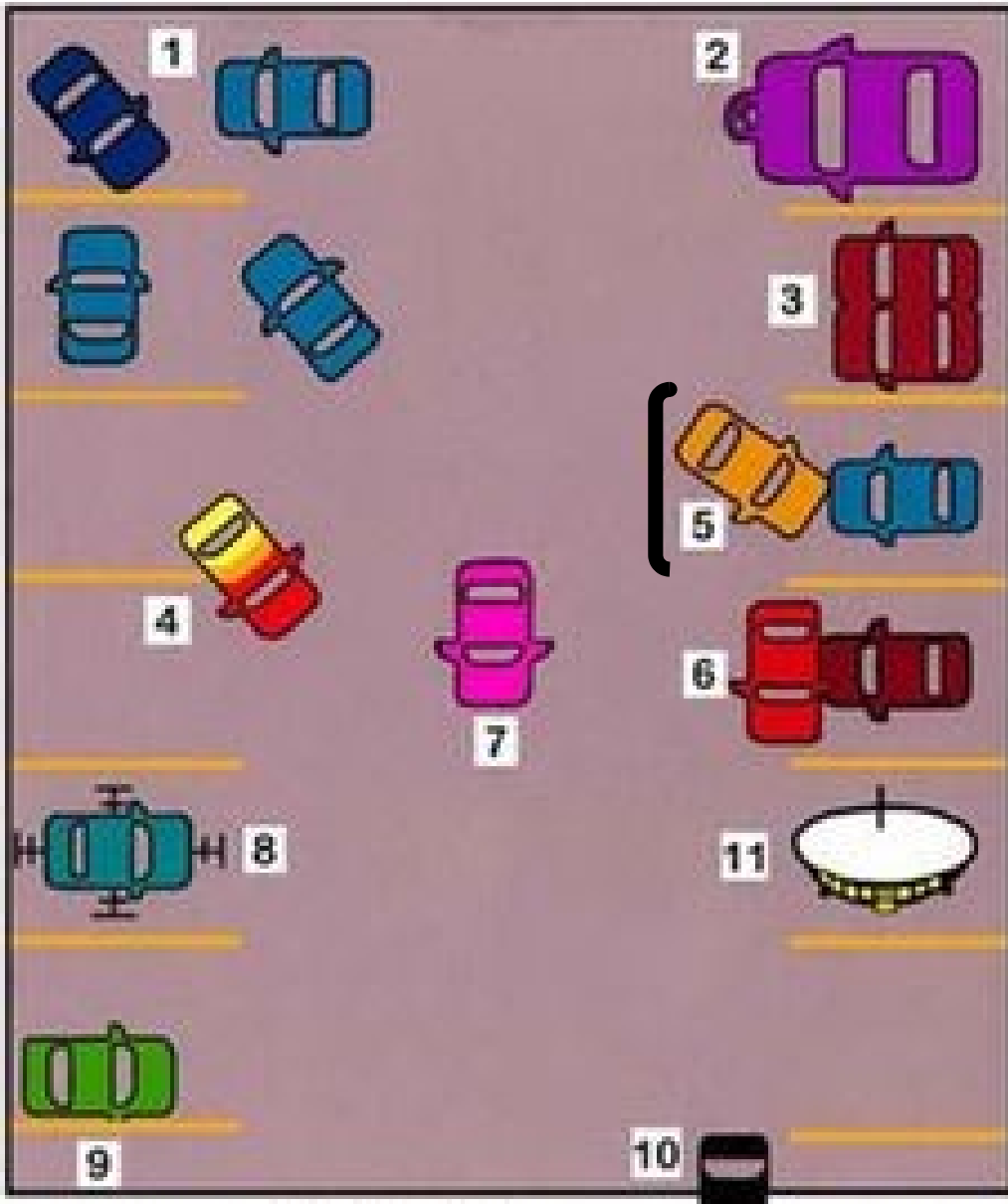
TRS B

■ ANTISOCIÁLNÍ



TRS B

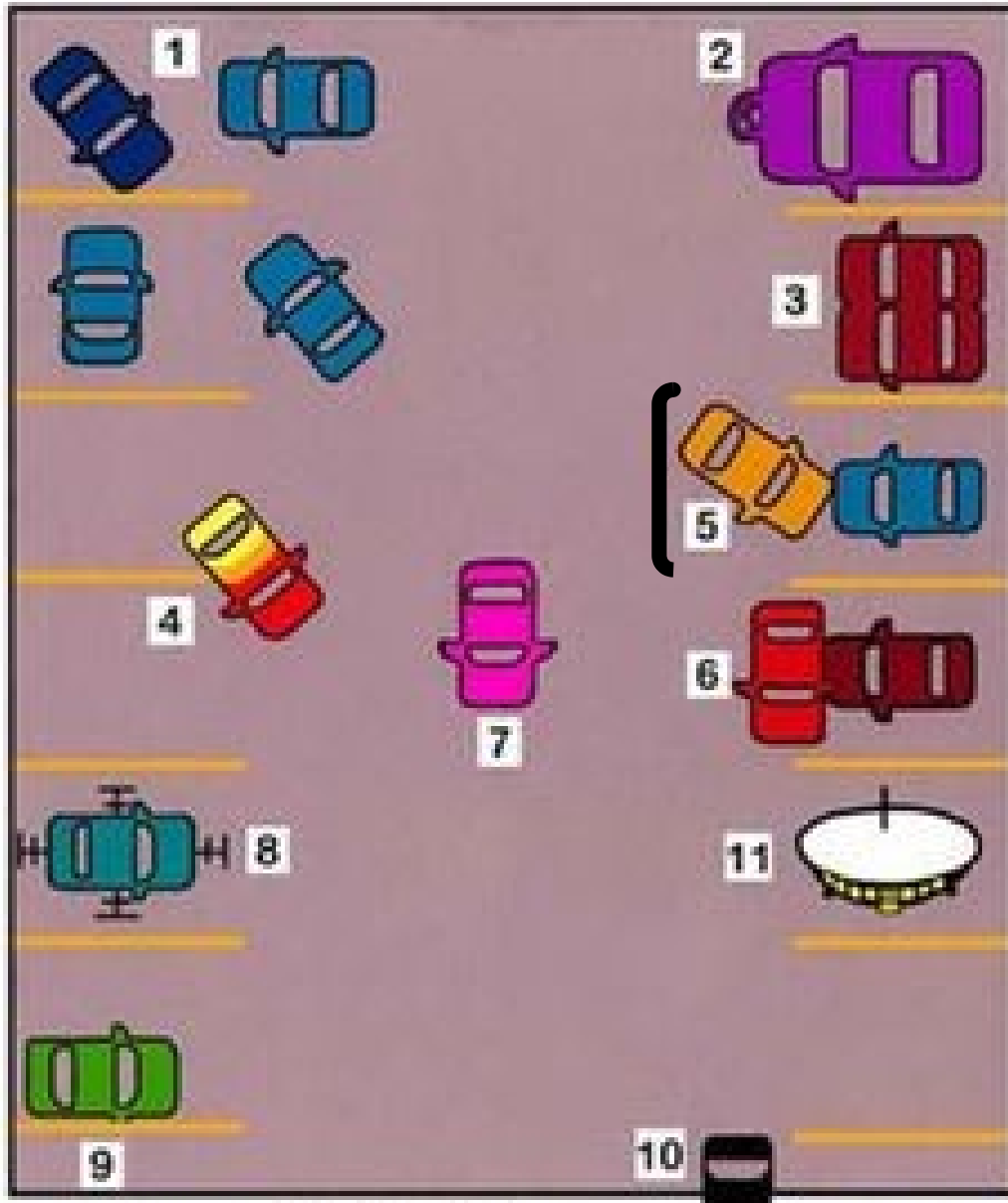
■ ???



- Narazil autíčko své ex-partnerky, čímž ublížil jí i sobě.

TRS B

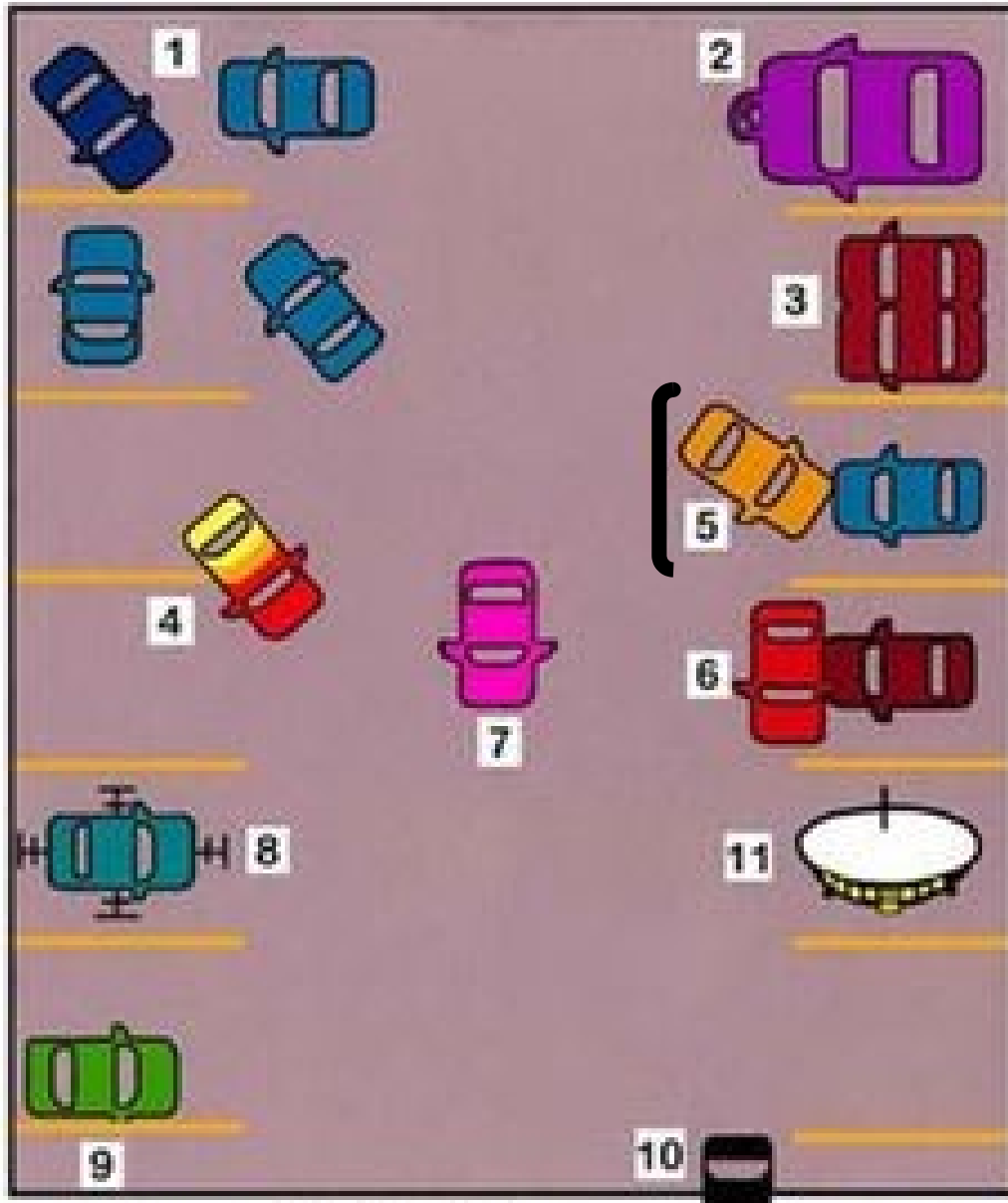
■ EMOČNĚ NESTABILNÍ - HRANIČNÍ



- Emoční nestálost, labilita, porucha vnímání sebe sama, narušení mezilidských vztahů (zejm. splitting – osobu buď milují nebo nenávidí).
- V reakci na stres se mohou objevit až pseudopsychotické příznaky, paranoidita.
- Myšlenky na sebevraždu, sebepoškozování.

TRS B

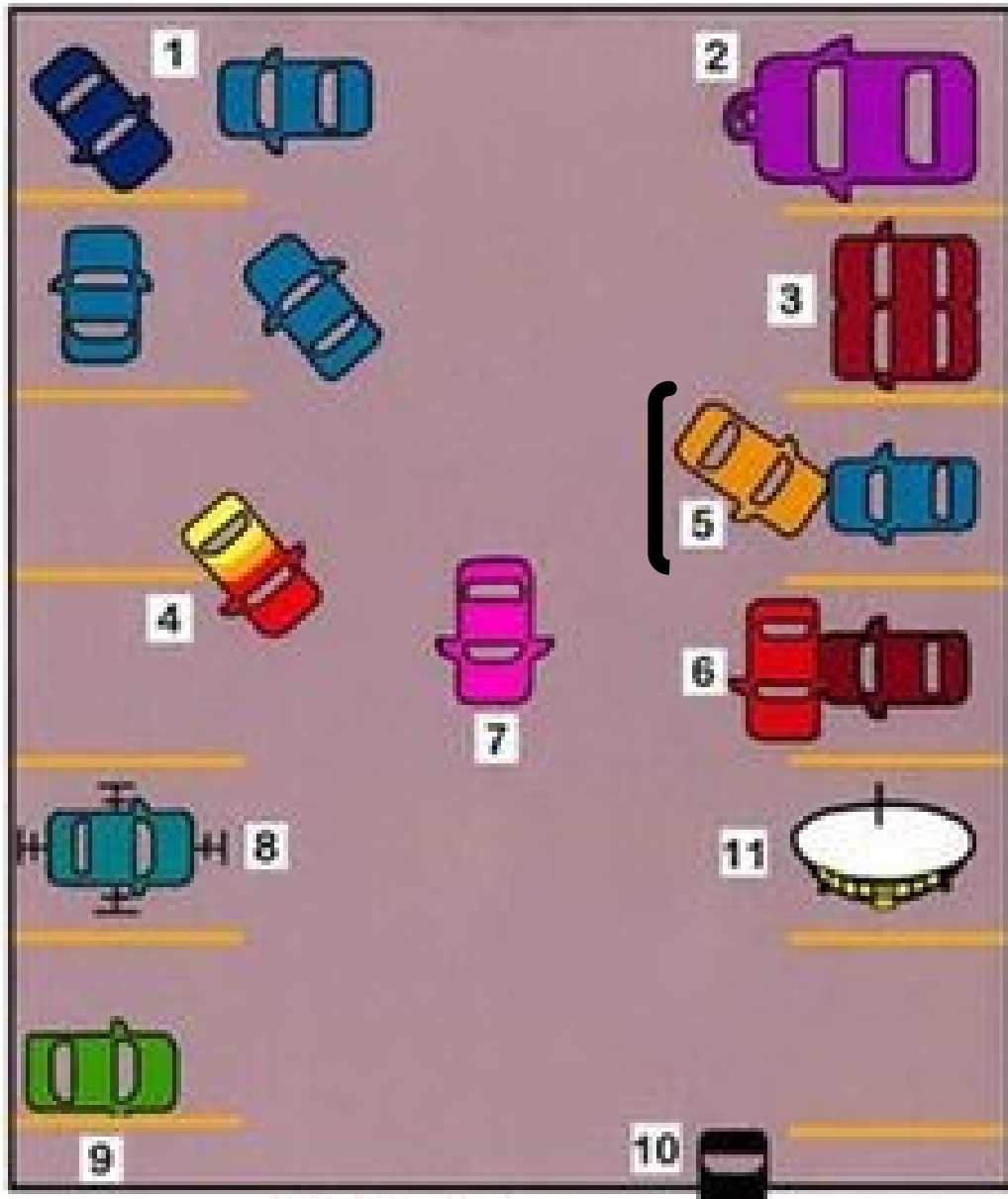
■ EMOČNĚ NESTABILNÍ - HRANIČNÍ



- Emoční nestálost, labilita, porucha vnímání sebe sama, narušení mezilidských vztahů (zejm. splitting – osobu buď milují nebo nenávidí).
- V reakci na stres se mohou objevit až pseudopsychotické příznaky, paranoidita.
- Myšlenky na sebevraždu, sebepoškozování.

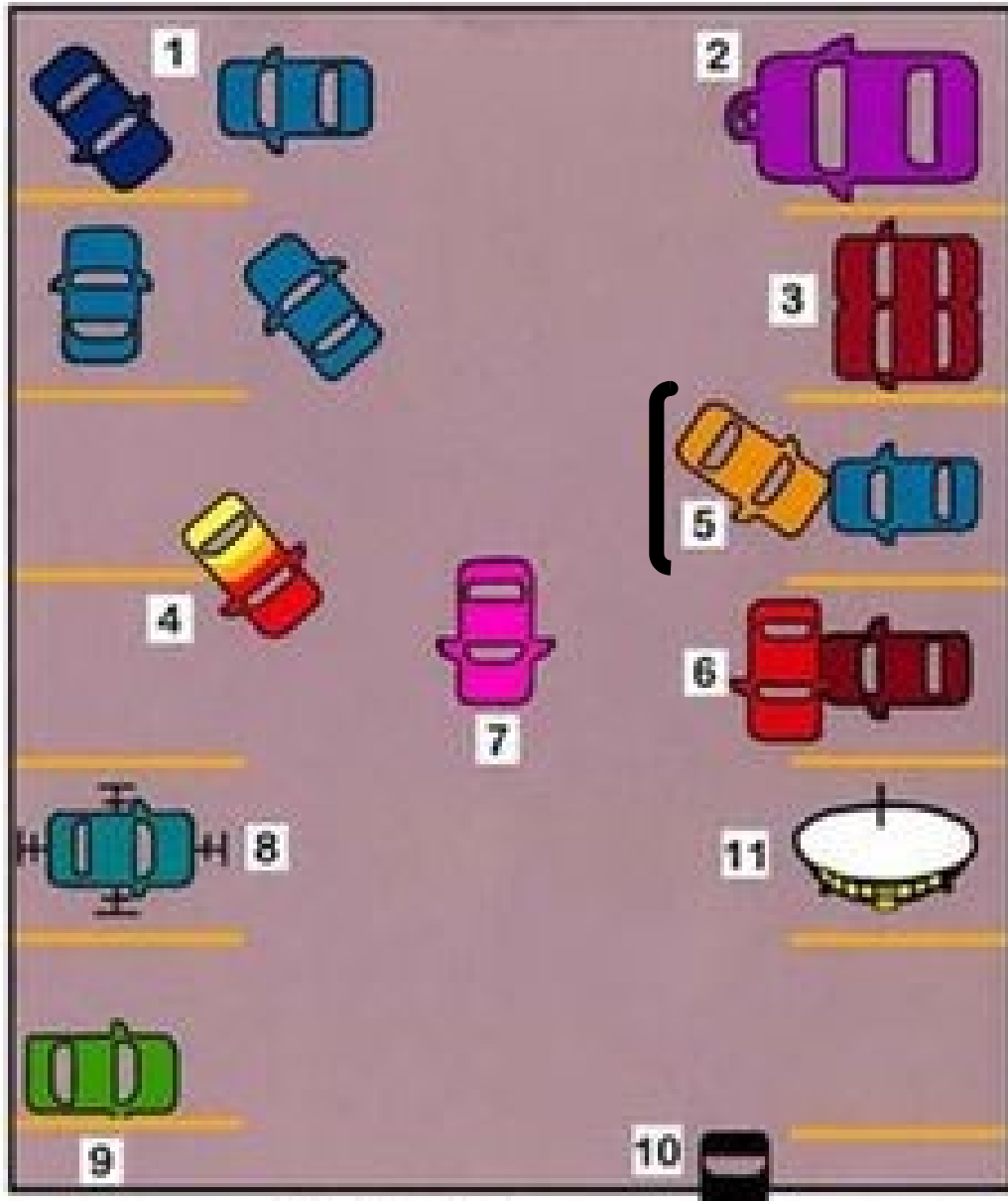
TRS B

■ EMOČNĚ NESTABILNÍ - HRANIČNÍ



TRS B

■ EMOČNĚ NESTABILNÍ - IMPULZIVNÍ



- V MKN-10
- Rovněž emoční instabilita, ale s tendencí k impulzivním (neuváženým) reakcím

TRS B

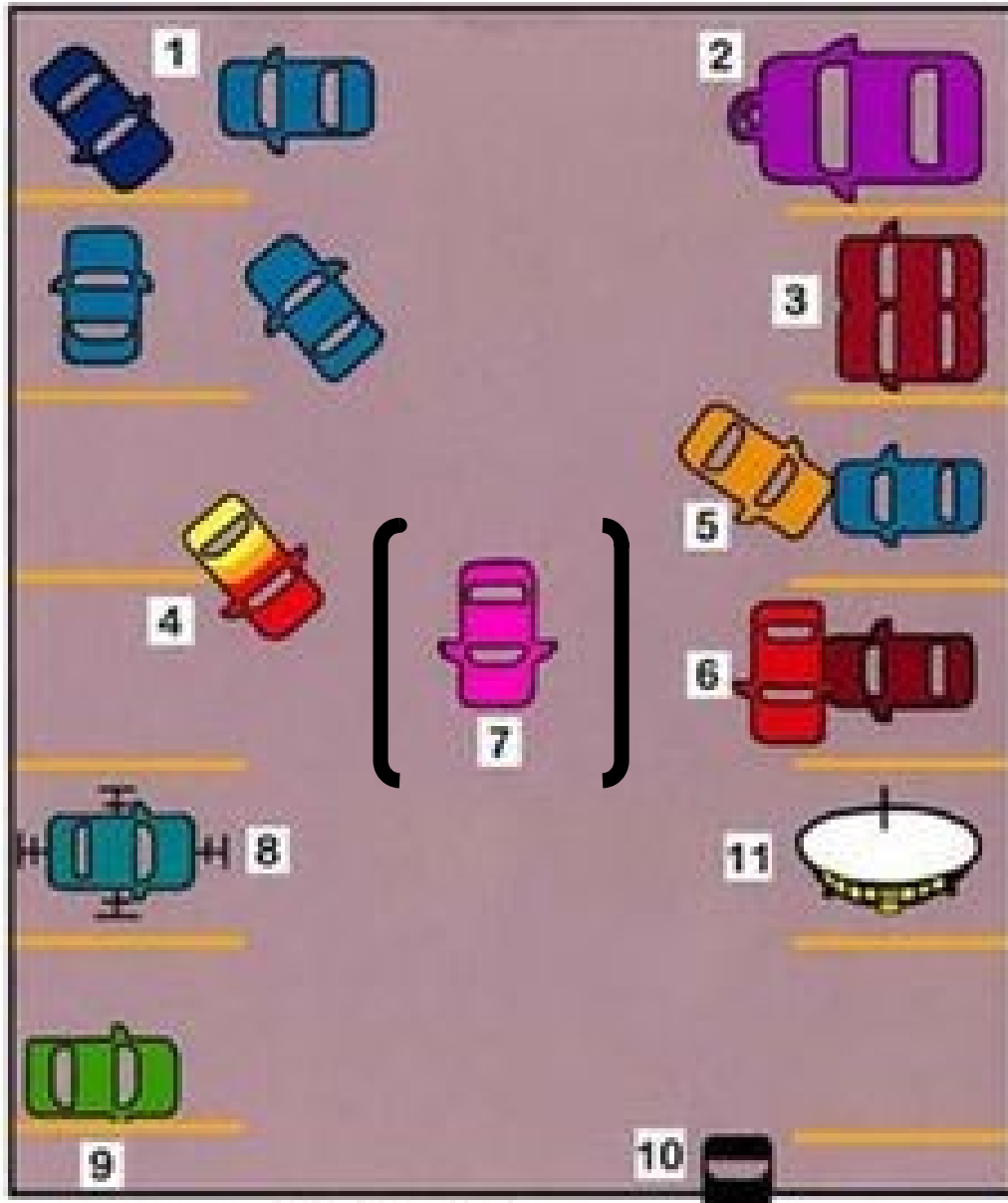
■ ???



■ Parkuje uprostřed, aby na něj bylo vidět, velmi dramatický efekt.

TRS B

■ HISTRIÓNSKÁ



- Osoby s touto poruchou jsou excitabilní, emocionální a jejich chování je dramatické, afektované, teatrální, okázalé, extrovertované, barvité a egocentrické.
- Snaha být v centru pozornosti.
- Manipulativní chování
- Mohou být seberažedná gesta a pokusy.

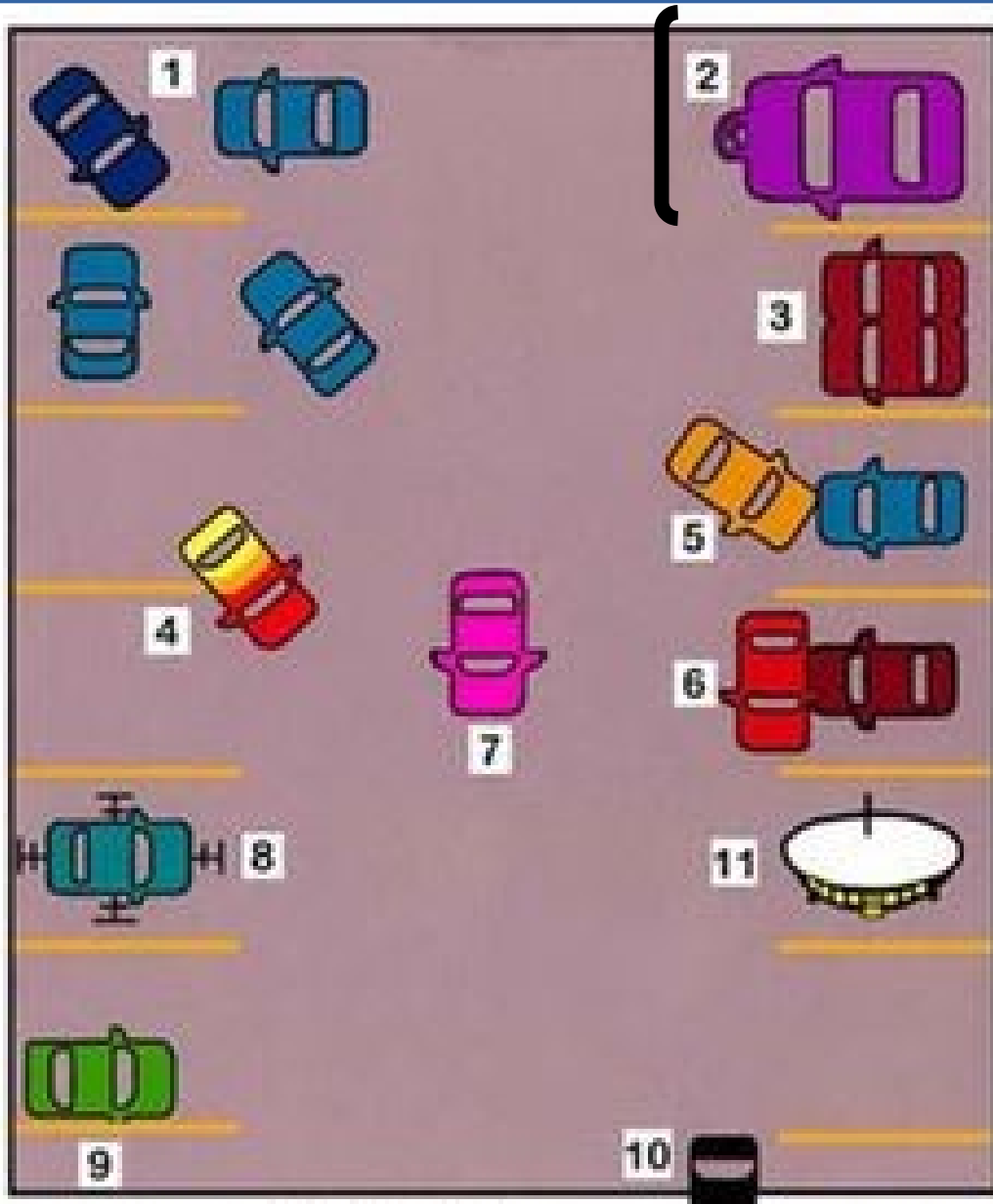
TRS B

■ HISTRIÓNSKÁ



TRS B

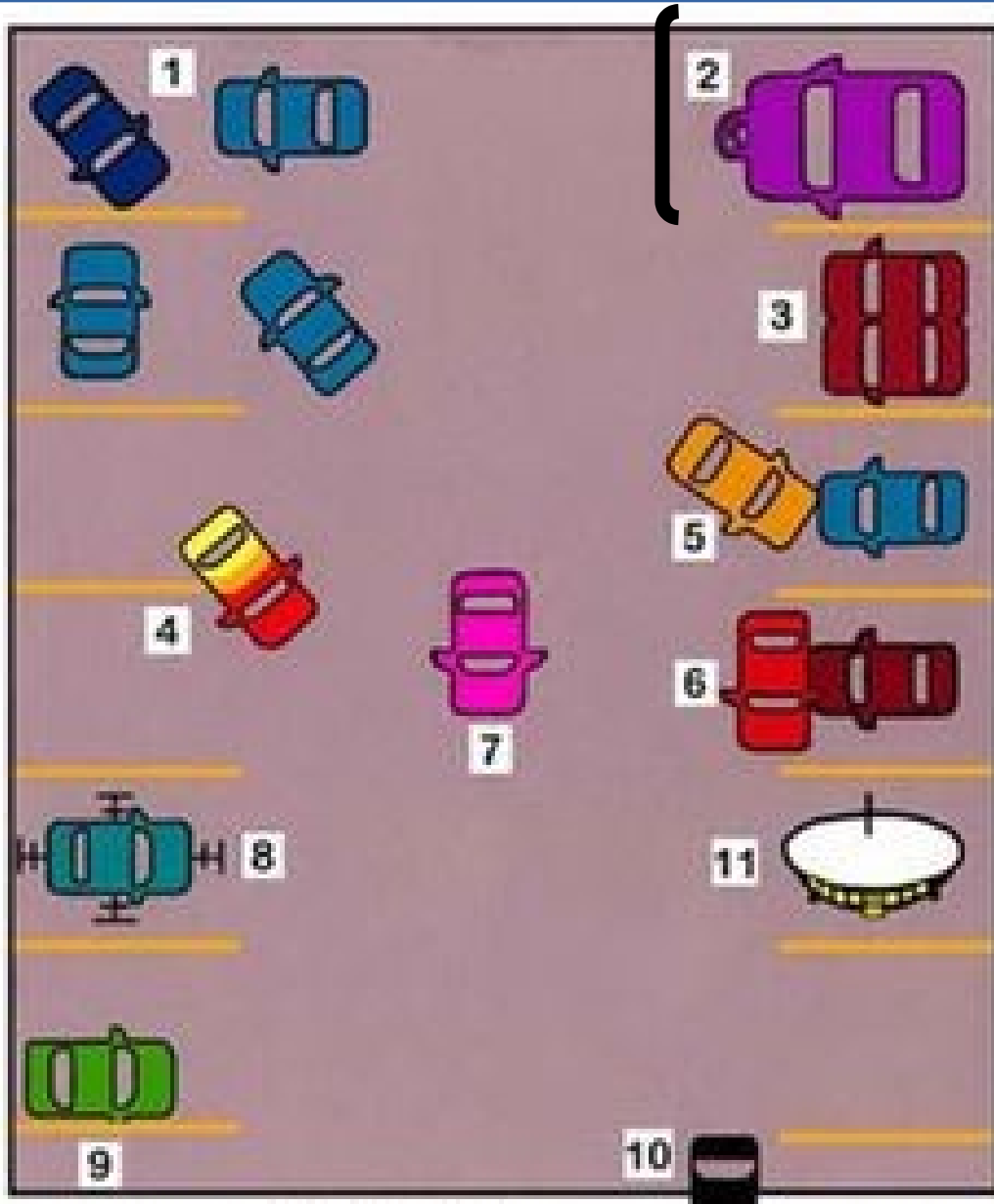
■ ???



Největší auto, Mercedes!

TRS B

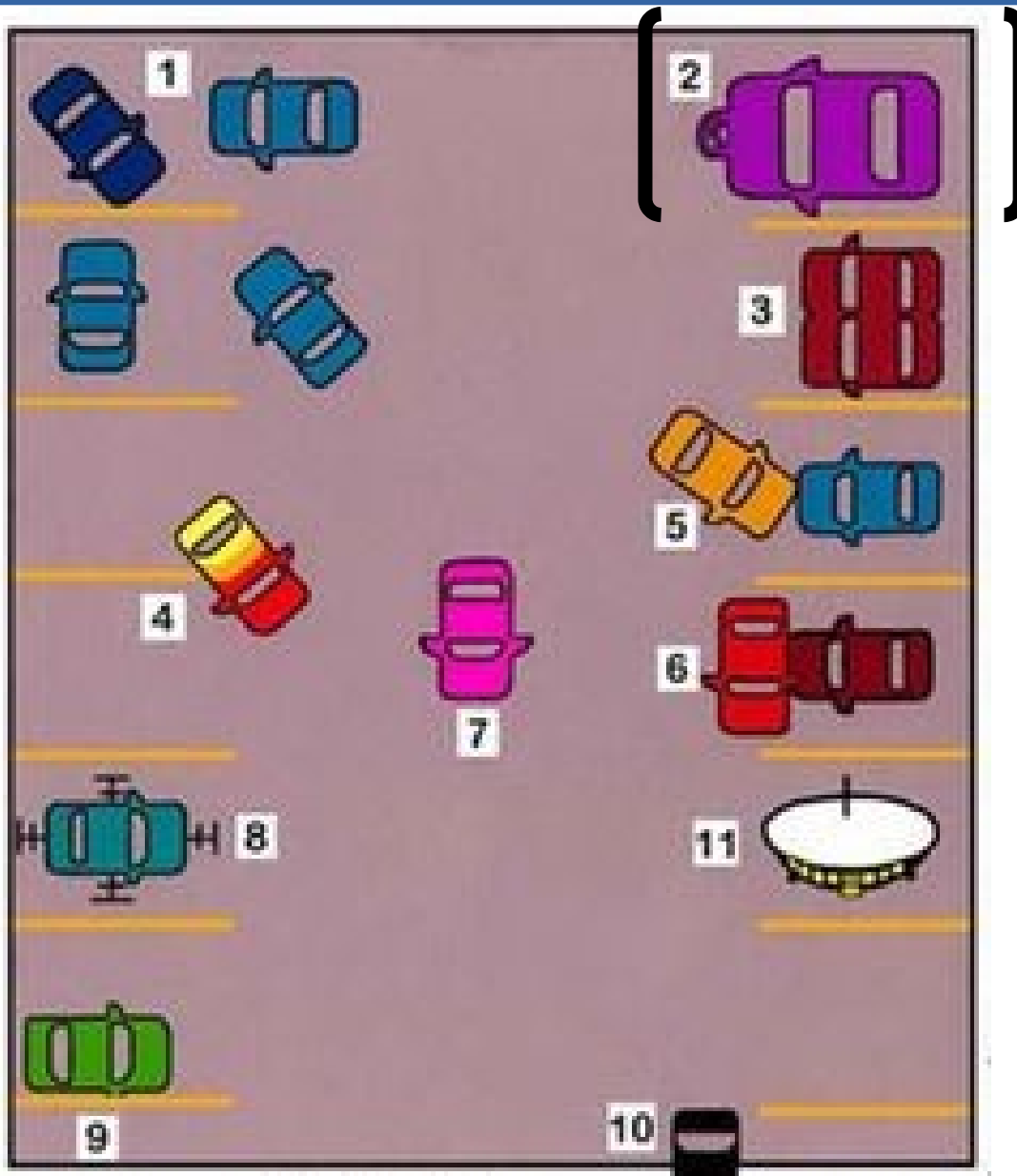
■ NARCISTICKÁ



- V MKN-10 není (je zařazena mezi jiné poruchy osobnosti)
- Zvýšený pocit vlastní důležitosti, grandiozity a jedinečnosti.
- Jedinci bez empatie, vyžadující neustálý obdiv.

TRS B

■ NARCISTICKÁ



TRS B

■ ???



■ Zabírá místo pro 2.

TRS B

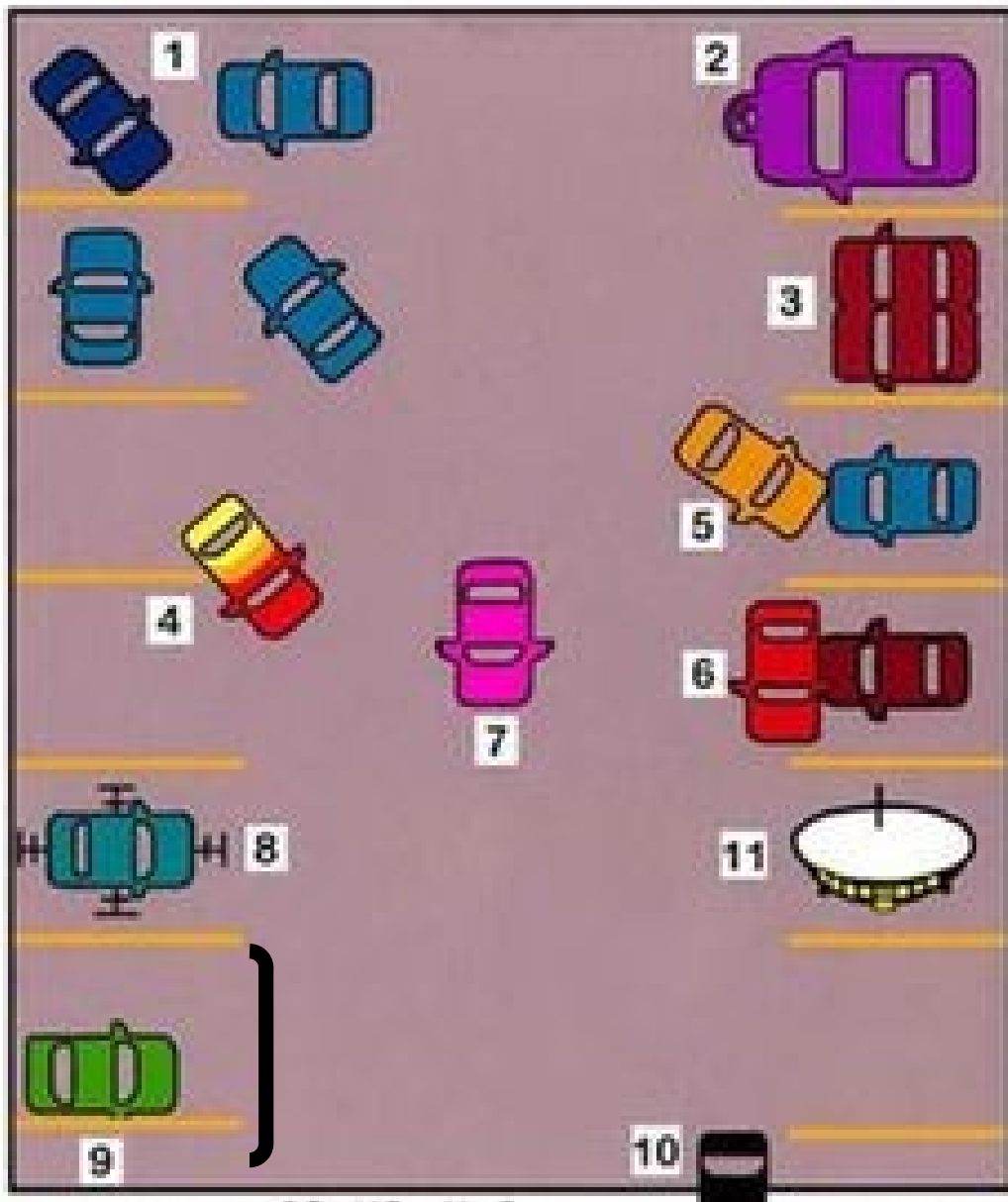
■ PASIVNĚ-AGRESIVNÍ



■ V MKN-10 není zařazena.

TRS C

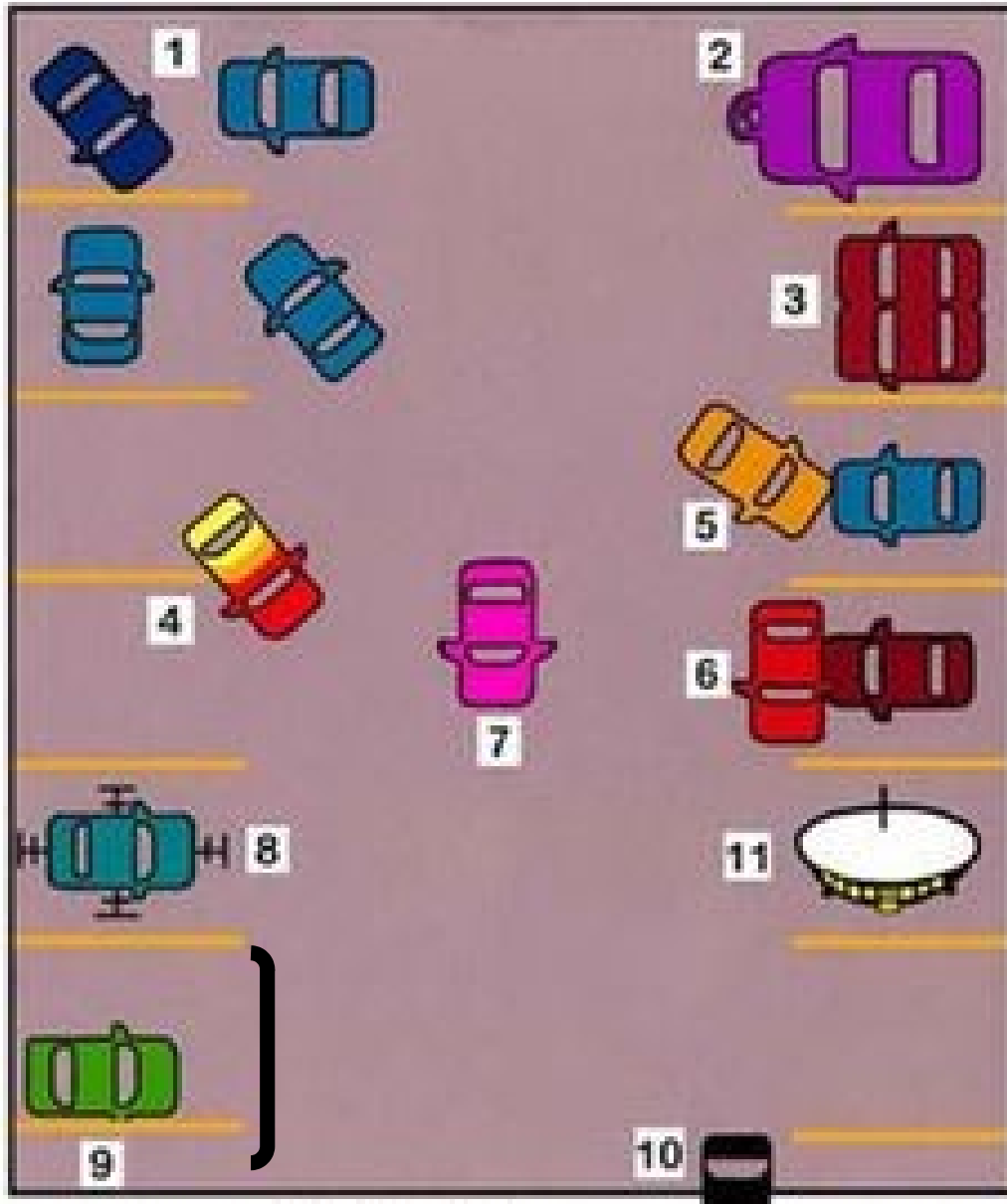
■ ???



■ Ukrývá se v koutku.

TRS C

■ VYHÝBAVÁ = ANXIOSNÍ



- Extrémní citlivost k odmítnutí a úzkost → sociální inhibice, vyhýbání se kontaktům.
- Plaší, ale s touhou po lidských vztazích a společnosti.
- Vyšší riziko rozvoje anxiousních poruch.

TRS C

■ ???



■ Potřebuje jiné autíčko, aby jej chránilo.

TRS C

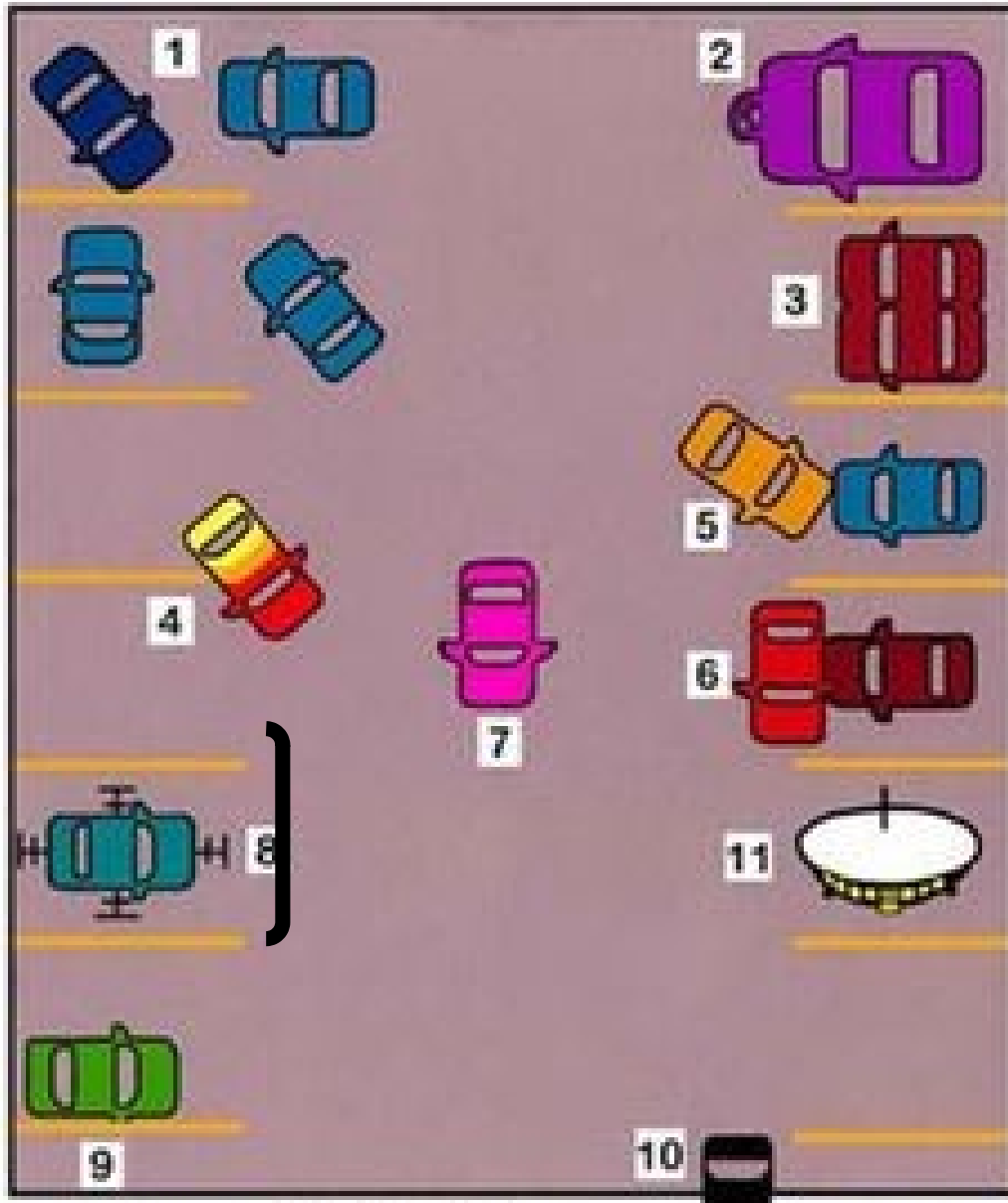
■ ZÁVISLÁ



- Nadměrná a přetrvávající potřeba být opečováván → oddané, neodbytné, podřízené chování.
- Nesamostatnost, dávají potřebu podřízenosti.

TRS C

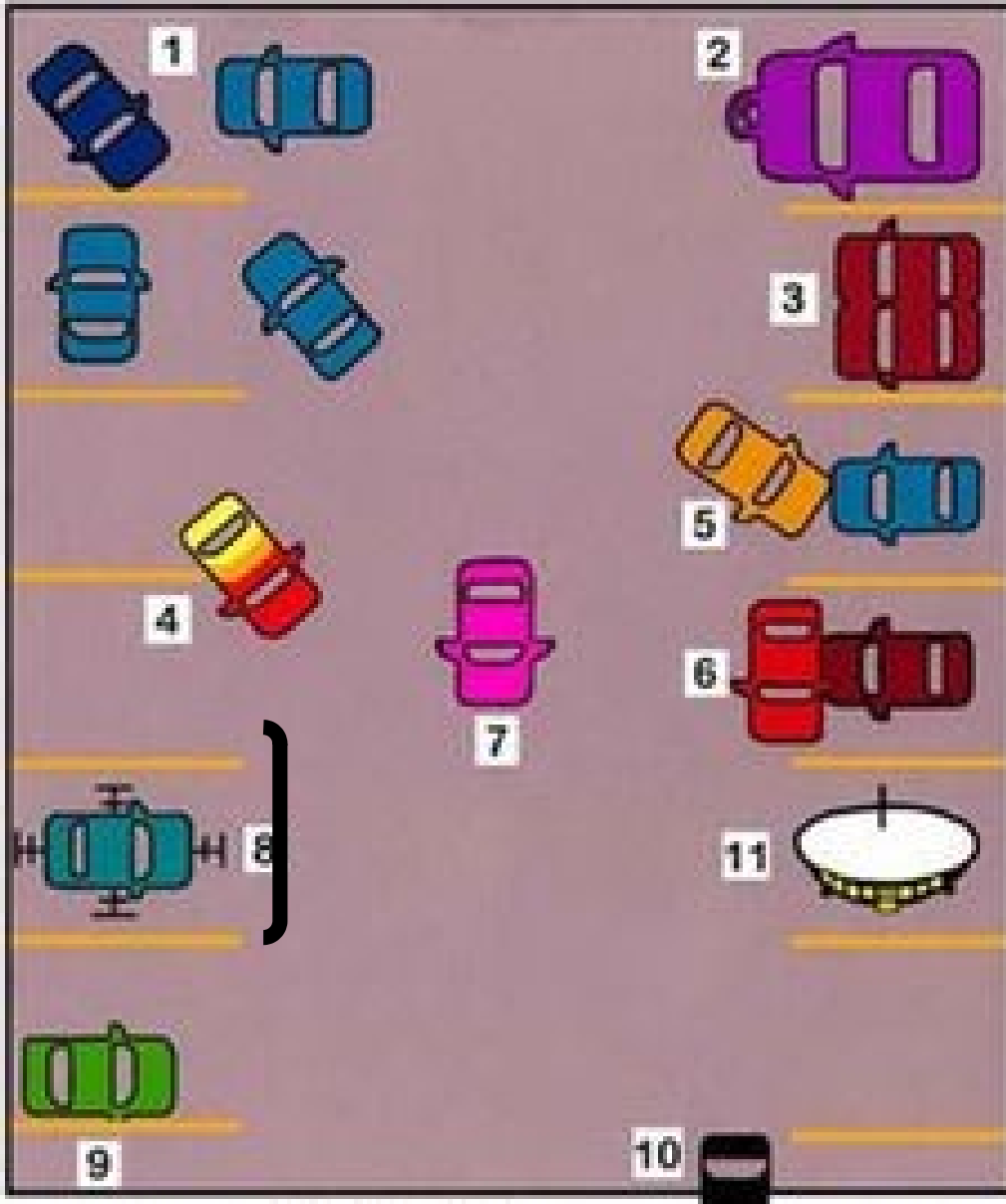
■ ???



■ Dokonale uprostřed vyhrazené plochy.

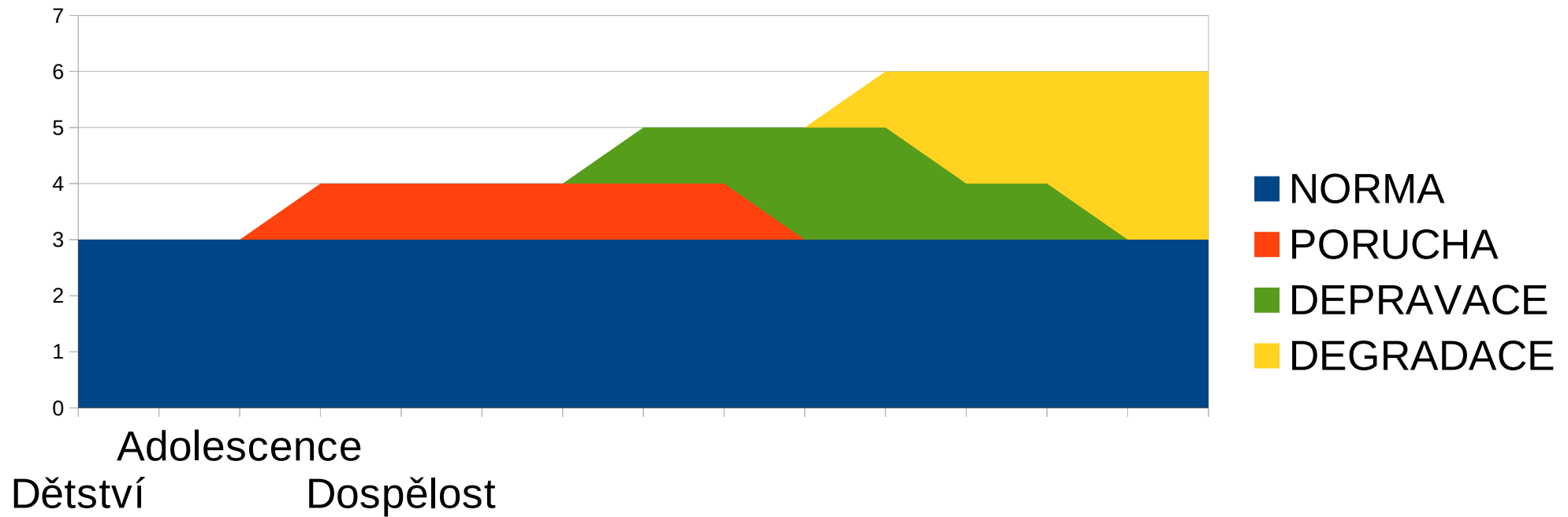
TRS C

■ ANANKASTICKÁ



- Pořádkumilovnost, emoční rigidita, paličatost a nerozhodnost.
- Zaujetí pravidly, regulacemi, pořádkem, čistotou, detaily a snahou po dokonalosti.
- V podstatě se jedná o kompenzaci úzkosti.

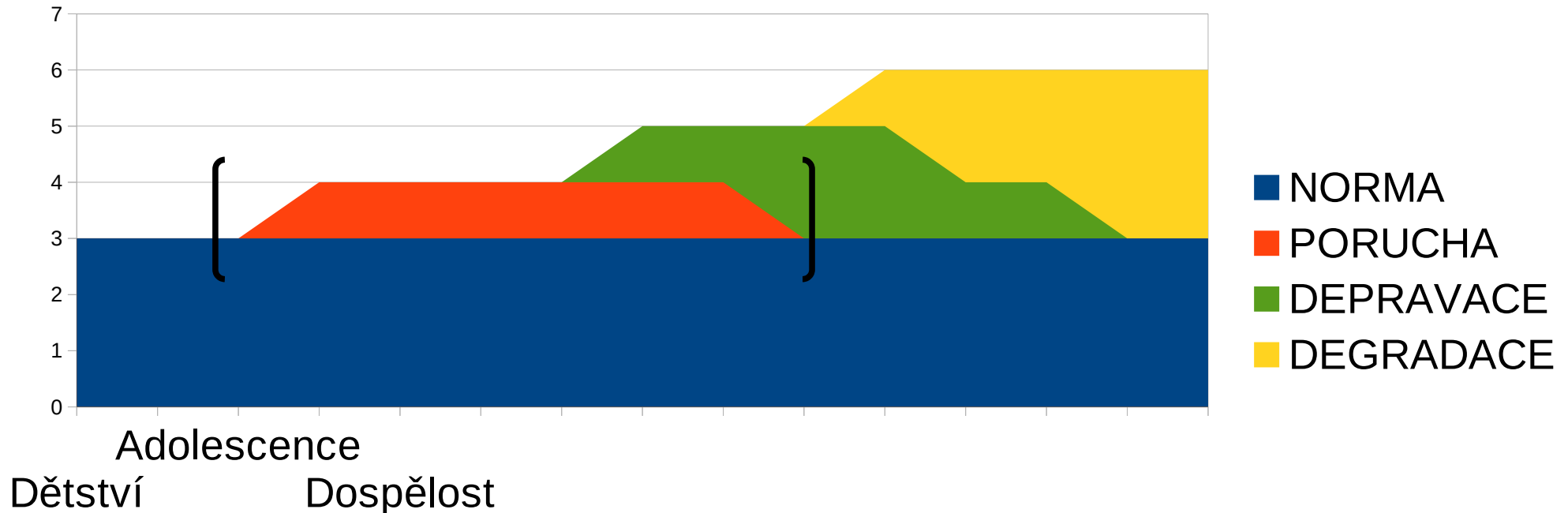
ZMĚNY OSOBNOSTI



ZMĚNY OSOBNOSTI

■ PORUCHA OSOBNOSTI

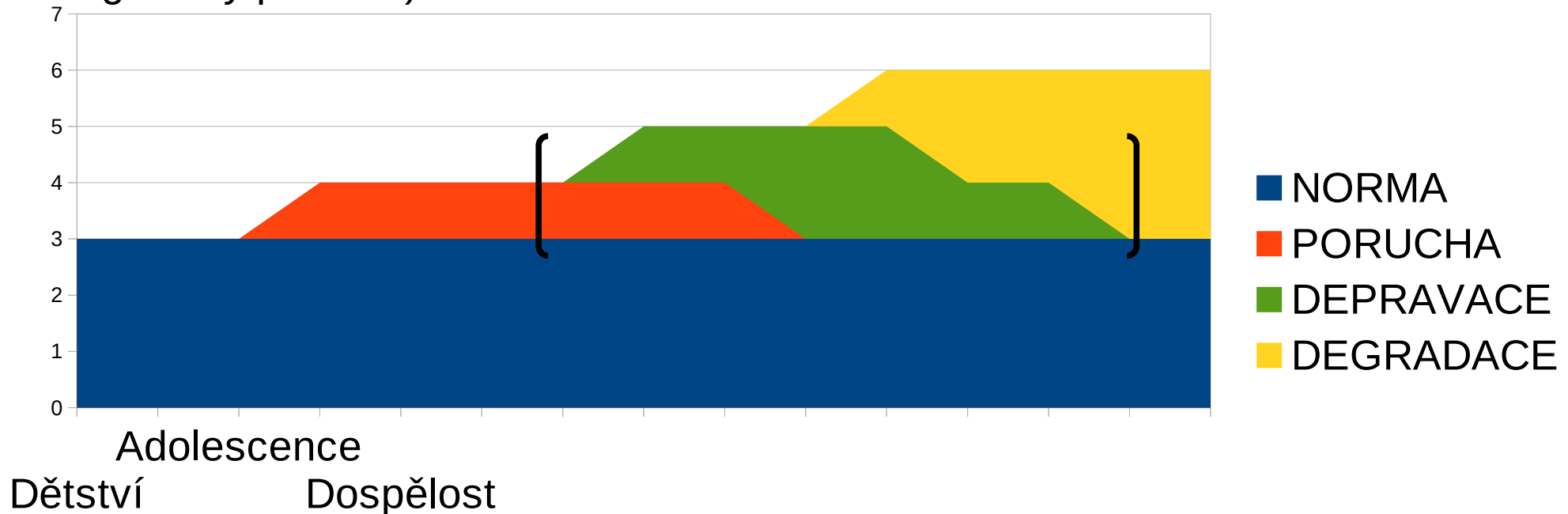
- Porucha osobnosti vzniká na podkladě kombinace vrozených a získaných faktorů.
- Její přítomnost můžeme plně konstatovat až v období dospělosti.
- Postupně má často tendenci se kompenzovat.



ZMĚNY OSOBNOSTI

■ DEPRAVACE OSOBNOSTI

- Změny osobnosti vedoucí k rozvoji symptomů imponujících jako porucha osobnosti, zejména v oblasti sociálních vztahů
- Psychogenní a sociální vlivy
- Může být vratná
- V MKN-10
 - Porucha osobnosti způsobená katastrofickou událostí
 - Porucha osobnosti způsobená dlouhodobým duš. onemocněním (pokud není organický podklad)



ZMĚNY OSOBNOSTI

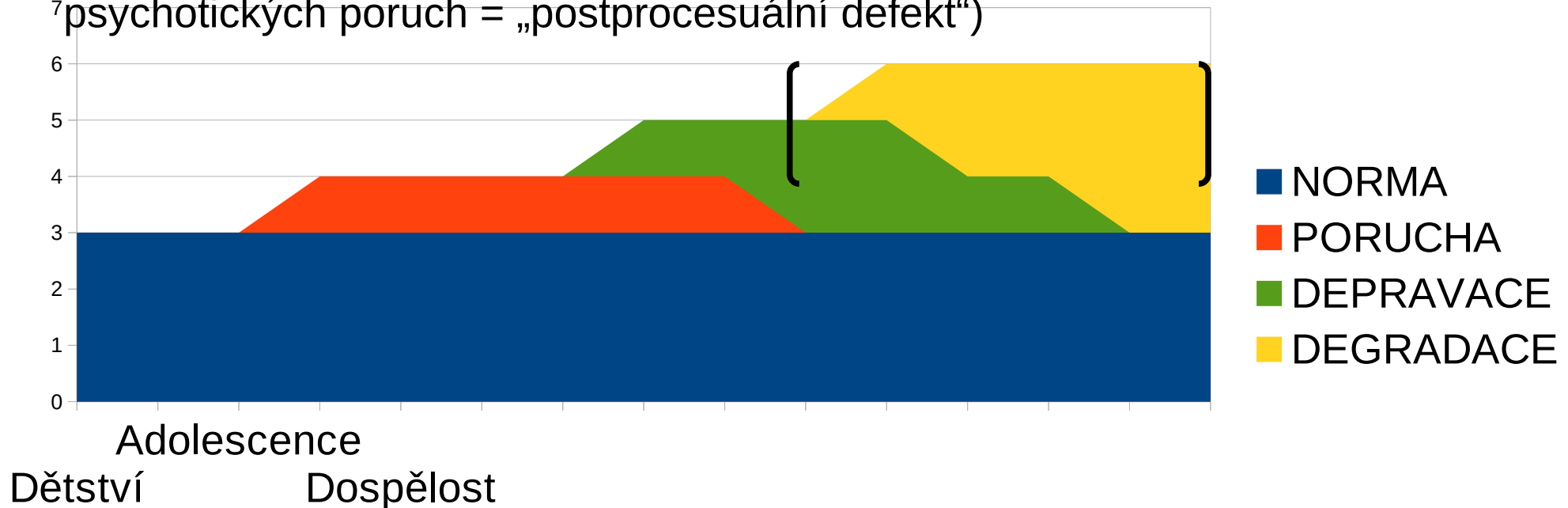
■ DEPRAVACE OSOBNOSTI



ZMĚNY OSOBNOSTI

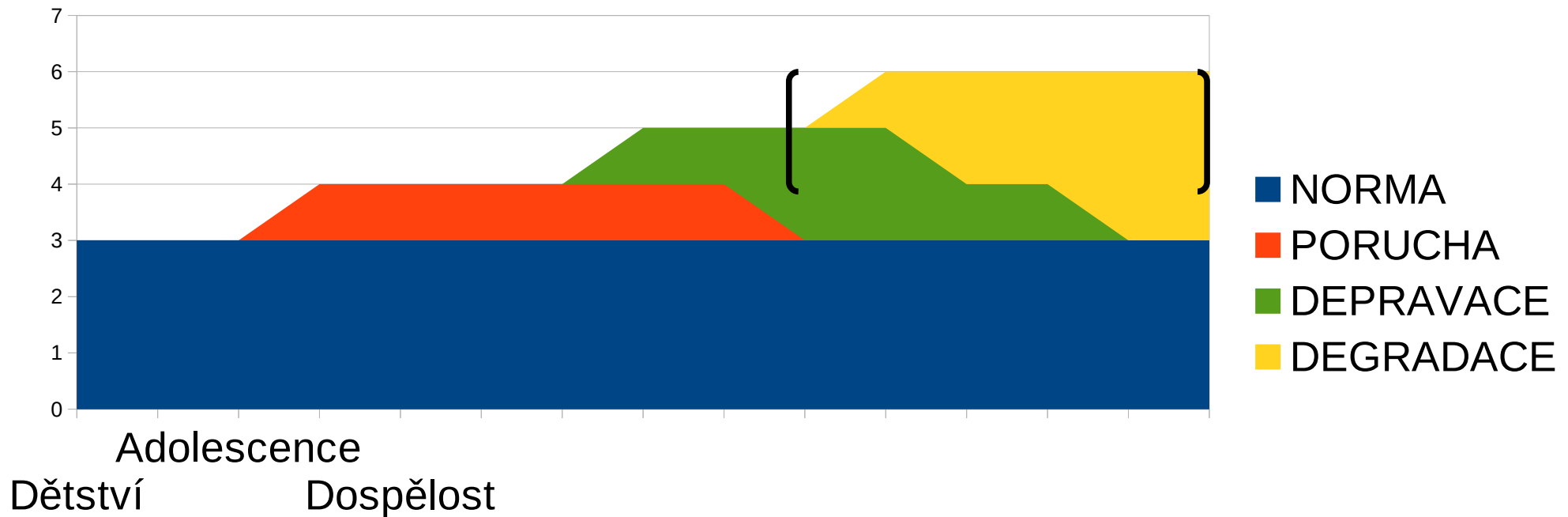
DEGRADACE OSOBNOSTI

- Změny osobnosti vedoucí k rozvoji symptomů imponujících jako porucha osobnosti.
- Důsledek organického postižení mozku → nevratná
- V MKN-10
 - Organické poruchy osobnosti
 - Poruchy osobnosti v důsledku užívání psychoaktivních látek
 - Reziduální schizofrenie
 - Porucha osobnosti způsobená dlouhodobým duš. onemocněním (např. u psychotických poruch = „postprocesuální defekt“)



ZMĚNY OSOBNOSTI

■ DEGRADACE OSOBNOSTI



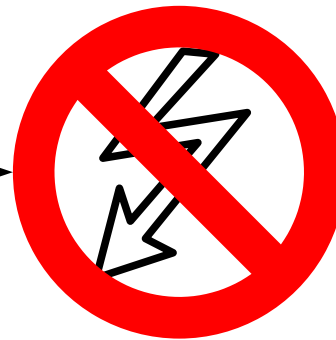
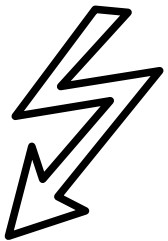
NÁVYKOVÉ A IMPULZIVNÍ PORUCHY

- V klasifikaci řazeny „poblíž“ poruch osobnosti.
- tzv. „monomanie“
- Neschopnost kontrolovat impulzy a nutkání či puzení realizovat jednání.
- Postupně narůstá napětí a vzrušení a během činnosti a po jejím dokončení se dostavuje pocit uspokojení.

NÁVYKOVÉ A IMPULZIVNÍ PORUCHY

- Neplést s OCD a kompulzemi obecně!

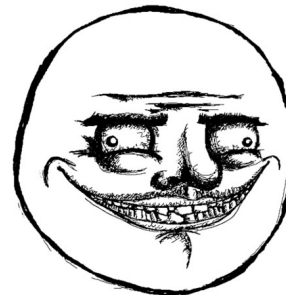
■ HROZBA



■ KOMPULZE

- Zabraňuje nepříjemnému pocitu

■ NAPĚTÍ



■ PODNĚT

- Příjemný pocit

■ IMPULZ

NÁVYKOVÉ A IMPULZIVNÍ PORUCHY

- Patologické hráčství
- Patologické zakládání požárů (pyromanie)
- Patologické kradení (kleptomanie)
- Patologické vytrhávání vlasů (trichotillomanie)
- Jiné impulzivní poruchy (nutkavé nakupování apod.)

NÁVYKOVÉ A IMPULZIVNÍ PORUCHY

■ PATOLOGICKÉ HRÁČSTVÍ

- V mnoha ohledech porucha příbuzná závislostem
- Podobné symptomy
- Podobné ovlivnění systému odměny
- Podobný způsob terapie („detox“ → odvykací léčba)