

Parodontologické minimum pro prekliniku

Parodontologie

- Obor zubního lékařství, který se zabývá onemocněním parodontu
- Onemocnění parodontu
= parodontopatie

Parodont

- ❑ Alveolární kost – jamky zubní-alveoly
- ❑ Cement – úpon periodontálních vláken (vazů)

Zub je v čelisti zavěšen!!!

Morfologie parodontu

- Parodont = závěsný aparát

Krycí tkáně epitelového původu

- gingiva-
- spojovací epitel

Podpůrné tkáně mezenchymálního původu

- periodontální vazy
- kost
- cement

Dáseň - gingiva

- Kryje alveolární výběžek – jeho limbální část, okraj probíhá podél cementosklovinné hranice a přesahuje ji o cca 2 mm.

Gingiva volná (marginální) – nemá pevný podklad a přikládá se k zubu

Gingiva připojená – má pevný podklad, není pohyblivá.

Dáseň - gingiva

- Za volnou gingivou je fyziologický dásňový žlábek – sulcus gingivae (lze zasunout sondu do hloubky ca 2 mm). V sulku je tekutina – sulkulární tekutina.

Volná gingiva je od připojené oddělena paramarginální rýhou.

Dáseň - gingiva

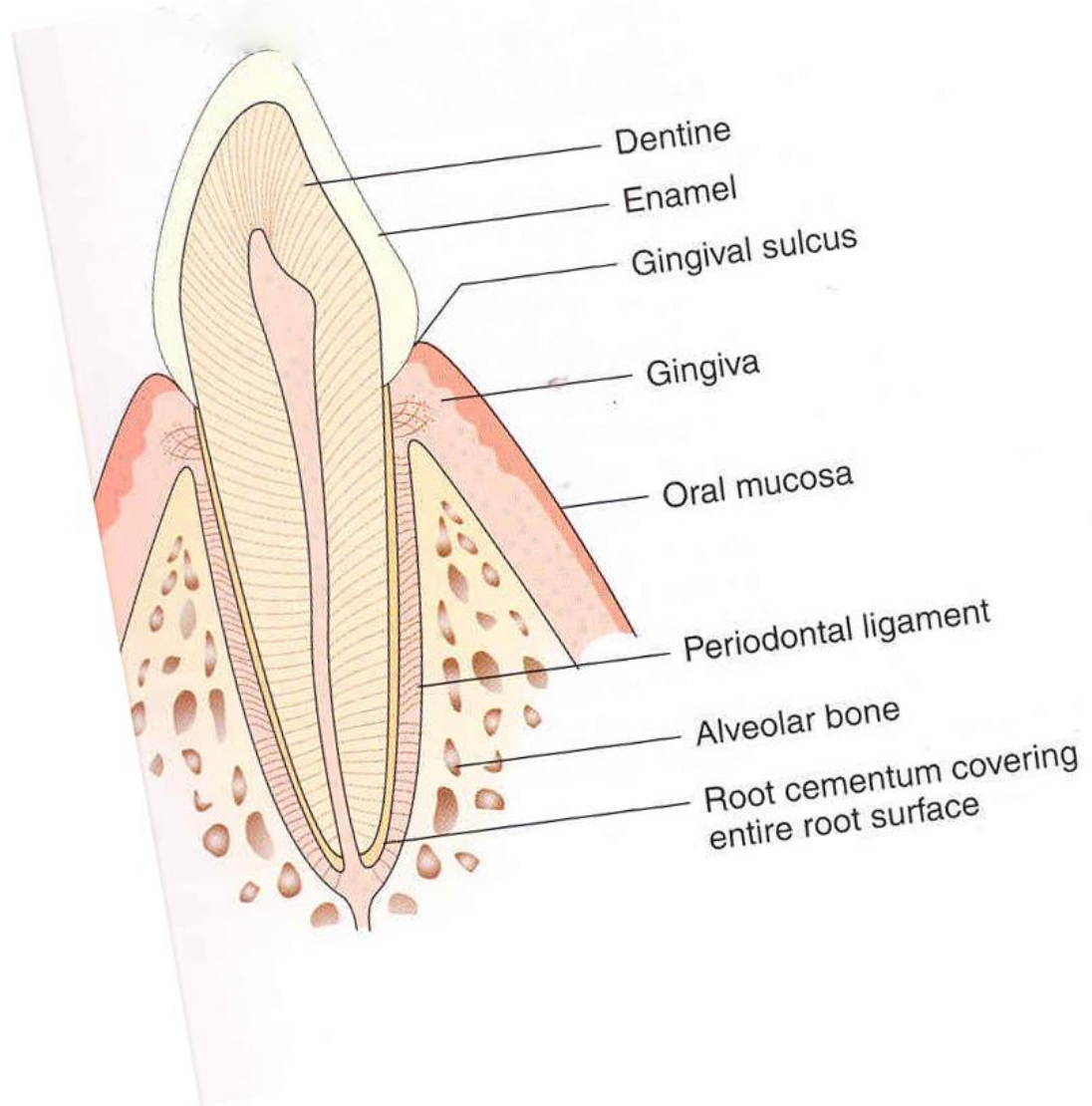
- Připojená (alveolární gingiva) – pevně připojena k podkladu.

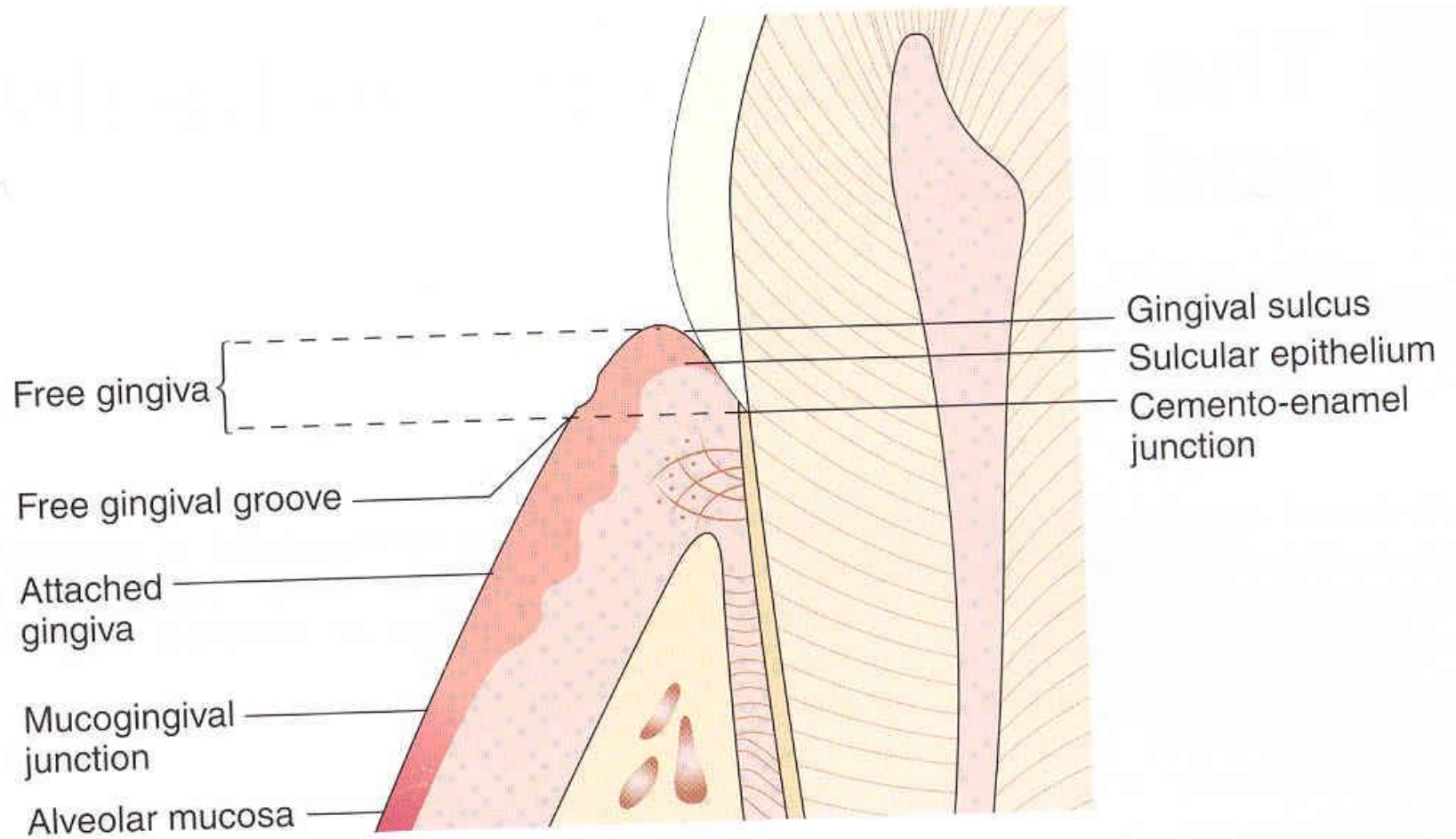
Šíře 3 – 4 mm, ve frontálním úseku cca 2mm.

Dolíčkování - stippling

Od alveolární sliznice oddělena mukogingivální hranicí

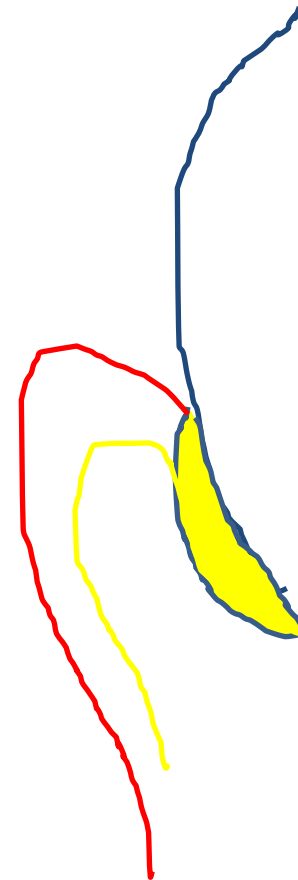
Alveolární sliznice je posunlivá, červenější.





Gingivodentální spojení

- Spojovací spitel
 - Stratum basale
 - Stratum suprabasale

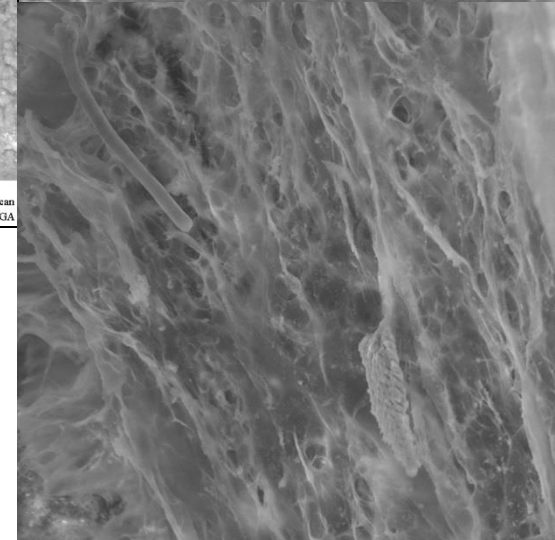
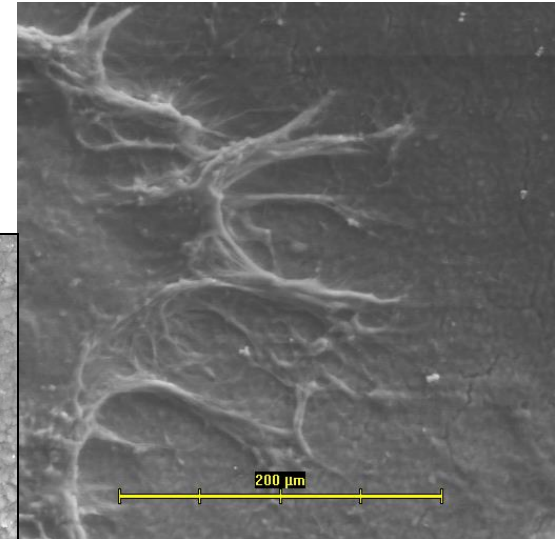
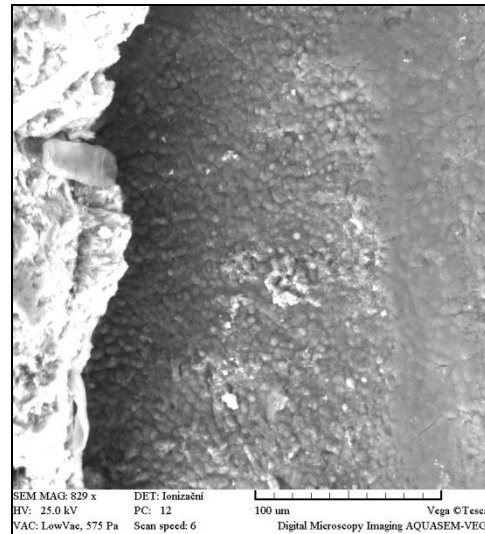


Cement

Pokrývá zubní kořen
Obsahuje 50%
anorganických látek

Upínají se do něj
kolagenní vlákna, která
upevňují zub v lůžku
(Sharpeyova vlákna)

Tenká vrstva cementu v cervikální oblasti



Alveolární kost

Kompakta – lamina dura

Spongióza



Periodoncium

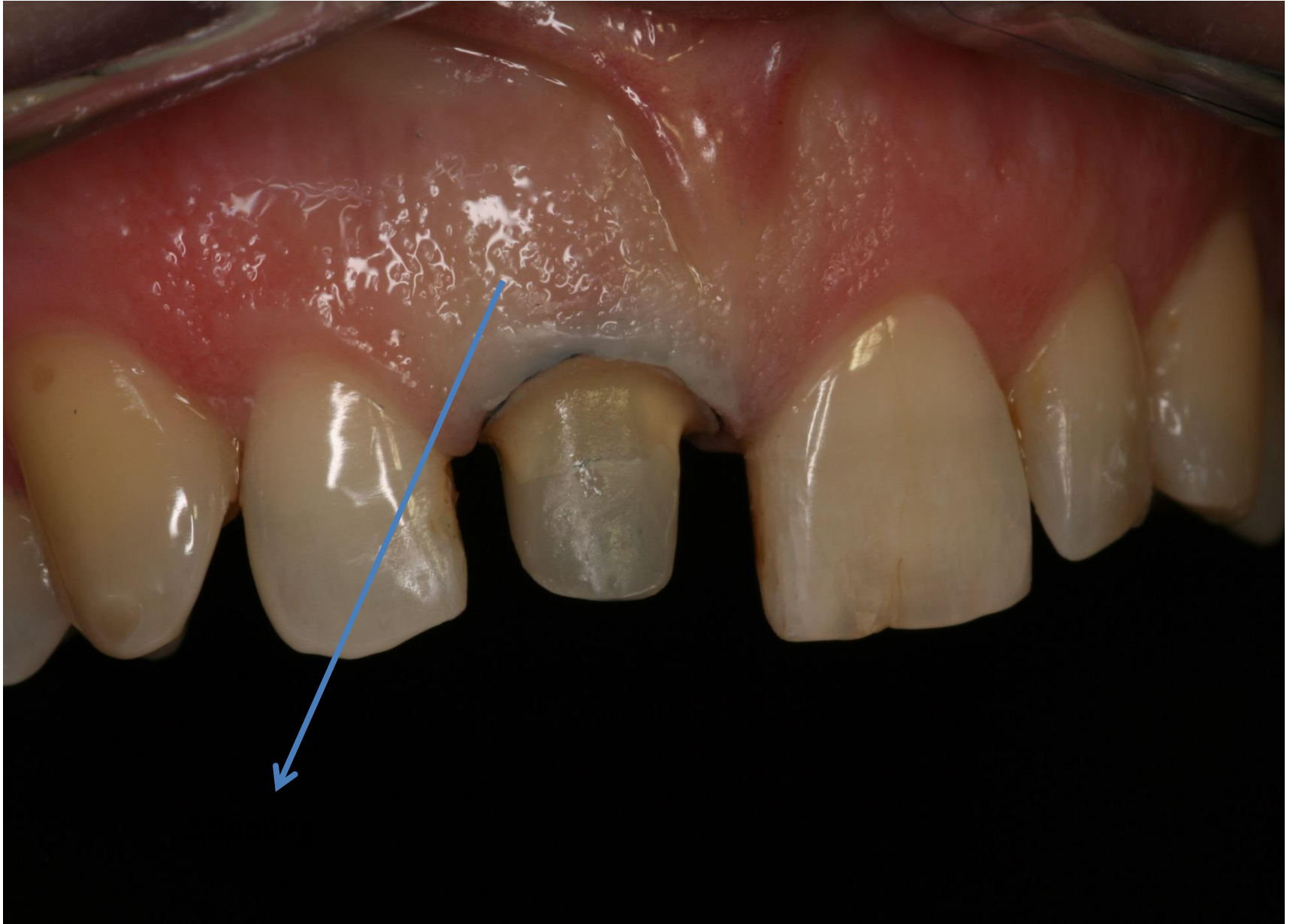
- Vyplňuje periodontální štěrbinu (je široká 0,4 – 1,5 mm) z 20 – 35 %. Zbytek řídké vazivo s fibroblasty, nervy a cévami.

Periodoncium

- Vlákna supraalveolární

Probíhají různými směry, spojují papily a vrcholky mezizubních sept

- Intraalveolární (Sharpeyova vlákna)
 - Horizontální
 - Šikmá
 - Apikální
 - Hřebenová
 - Interradikulární



Parodontopatie - rozdělení

- Záněty dásní – gingivitidy
- Zánět hlubších struktur parodontu – parodontitis
- Nazánětlivá onemocnění parodontu - gingivální recesy

Onemocnění parodontu příčiny

- Vlivy zevní (místní)

Zubní plak – biofilm

Zubní kámen

Vadné stomatologické práce

Mukogingivální poruchy

Trauma a traumatizace

Onemocnění parodontu příčiny

- Vlivy zevní (místní)

Zubní plak – biofilm

Zubní kámen

Vadné stomatologické práce

Mukogingivální poruchy

Trauma a traumatizace

Onemocnění parodontu příčiny

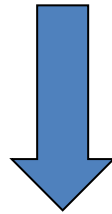
- Vlivy celkové
 - genetická predispozice (dědičnost)
 - celková onemocnění (hlavně diabetes mellitus, leukémie, HIV infekce)
 - užívání některých léků (cyklosporin A, imunosupresiva, cytostatika, blokátory kalciových kanálů)
 - gravidita, laktace, klimakterium, puberta

Onemocnění parodontu

- Záněty dásní – gingivitidy
- Změny na dásních z důvodů celkových onemocnění nebo užívání léků
- Parodontitis – zánět hlubších struktur parodontu – postižena nejen dásně, ale také periodontální vazy a kost. Typická je tvorba parodontálních chobotů (kapes)
- Nezáánětlivá onemocnění (recesy)
- Mukogingivální poruchy

Diagnostika

- Anamnéza
- Klinické vyšetření, změření indexů
- Rtg vyšetření (i.o. status, OPG)



Stanovení diagnózy a sestavení
léčebného plánu.

Anamnéza (historie pacienta)

- Obtíže
- Dosavadní průběh onemocnění včetně dosavadních léčebných postupů
- Dosavadní orální hygienické návyky
- Profesionální a sociální situace
- Kouření
- Výskyt onemocnění v rodině
- Choroby:

Anamnéza



- Choroby:
Hypertenze
Choroby srdce
Diabetes
Alergie
Revmatismus
Žloutenka
Jiné
HIV
Těhotenství

Klinické vyšetření

Komplexní

Zaměřuje se na parodont

Vyšetřuje se :

Přítomnost plaku, jeho množství

Krvácení dásně – papil

Hloubka parodontálních kapes (chobotů)

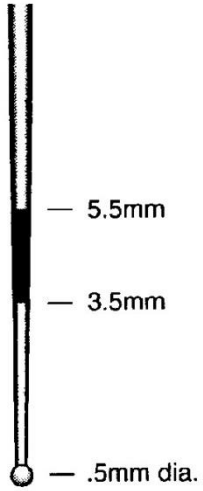
Viklavost (I. – III.stupně)

Rtg vyšetření je nezbytné pro pootvrzení parodontitidy

Nástroje v parodontologii

- WHO sonda
- Williamsova sonda (williams-Fox)
- Nabersova sonda (furkační)
- Speciální sondy (Florida Probe aj.)

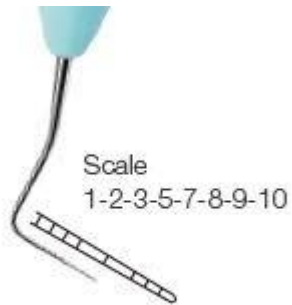
Sondy



WHO



Nabers



Williams

Sondování

Vyšetření hloubky chobotu (u zdravého parodontu zavádíme sondu do sulku)

na 4 místech – meziobukálně, bukálně, distobukálně, orálně
první návštěva – ještě mezioorálně a distoorálně = šestibodové měření

tlak – 0,25 N (gentle probing – opatrná sondáž)



Vizualizace plaku

- Sonda
- Barviva
- Tablety

Plak



Plakem indukovaný zánět



Detekce plaku



- Pomocí tabletek, roztoků, peletek,...
- Tri Plague ID gel – nanést gel (peletkou, štětečkem), opláchnout vodou, odsát – vyhodnocení:
- Modrá/fialová- starý plak (48hodin), červená/růžová –čerstvě vytvořený plak, světle modrá- vysoce rizikový plak (pH pod 4.5)



Indexy

- Číselné charakteristiky, které pomáhají objektivizovat situaci:
- K určitému nálezu se přiřadí číslice – skóre podle závažnosti.
- Se získanými čísly se pracuje – součet skóre, popř součet dělený počtem vyšetřených míst.

Indexy plaku – plaque indexy

- K vyšetření orálního zdraví (ve vztahu ke kazu a onemocněním parodontu)
- Ke kontrolám terapeutických opatření

U všech zubů nebo u 16,21,24,36,41,44.

Skóre se dělí počtem vyšetřených míst

Gravimetrické a planimetrické testy

Modifikovaný Approximalraum- Plaque-Index (API)(Lange)

- Když se plak **obarví**, stomatolog hodnotí pouze **přítomnost plaku v aproximálním prostoru pomocí ano/ne.**
- **API = (součet pozitivních nálezů s plakem / součet hodnocených proximálních prostorů) x 10**

Modifikovaný Plaque-index (Quigley, Hein)

- stupeň 0: žádný plak
- stupeň 1: ojedinělé ostrůvky plaku
- stupeň 2: jednoznačná, souvislá linie u okraje gingivy do 1 mm šířky
- stupeň 3: plak je rozšířen v cervikální třetině korunky
- stupeň 4: plak zasahuje až do střední třetiny korunky
- stupeň 5: plak zasahuje do koronální třetiny korunky

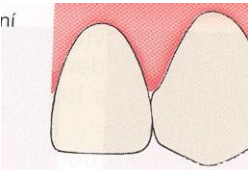
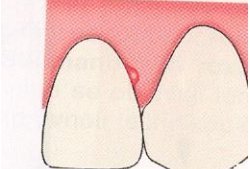
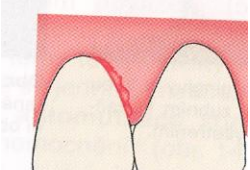
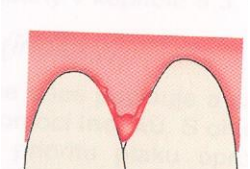
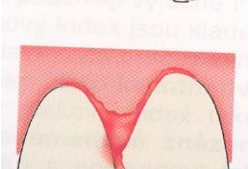
Plaque-index (PII) (Silness a Loe)

- stupeň 0: plak nelze najít ani inspekci ani sondáží
- stupeň 1: neviditelný, tenký film plaku lze ozřejmit pouze, setřeme-li ho sondou
- stupeň 2: mírné nahromadění plaku, viditelné pouhým okem, interdentální prostor není vyplněn plakem
- stupeň 3: silné nahromadění plaku, které zaplňuje i aproximální prostory

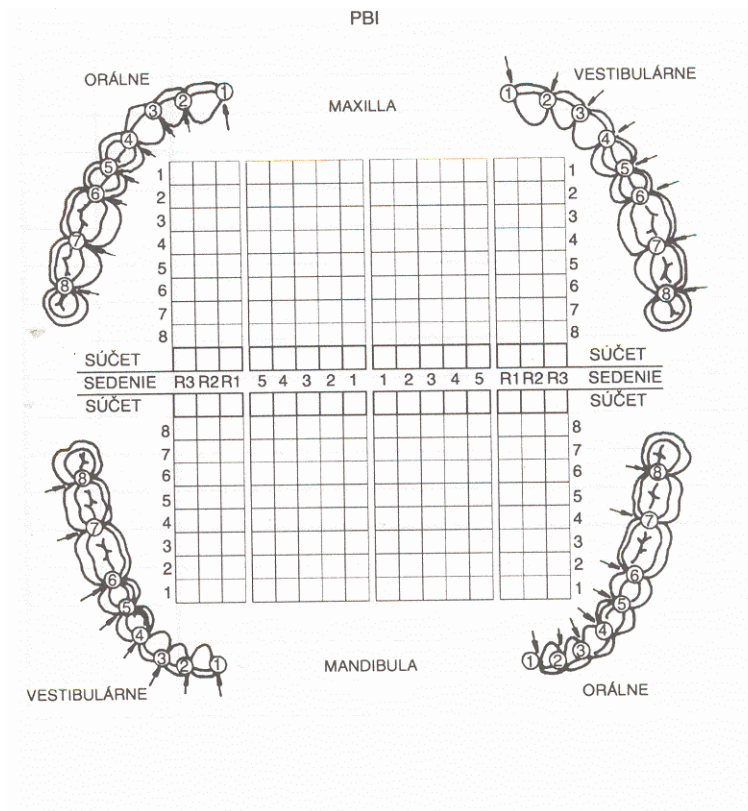
~~Modifikovaný Approximalraum- Plaque-Index (API)(Lange)~~

- API 25 % odpovídá optimální ústní hygieně
- API 25–39 % vypovídá o dobré hygieně
- API 40–69 % odpovídá horší hygieně
- API 70–100 % vypovídá o nedostatečné ústní hygieně

Index krvácivosti papily

• 0	→		Žádné krvácení
• 1	→		Bod
• 2	→		Proužek
• 3	→		Trojúhelník
• 4	→		Kapka

Měření a výpočet indexu, jeho význam



1	2
3	2
3	1
2	2
1	0
0	2
2	3
<hr/>	
12	14
1	1
2	2
0	4
0	3
3	4
2	3
1	0
<hr/>	
9	17

$$52:28 = 1,8$$

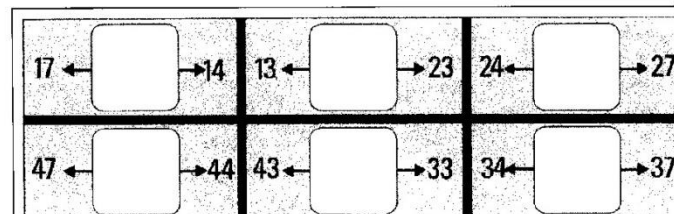
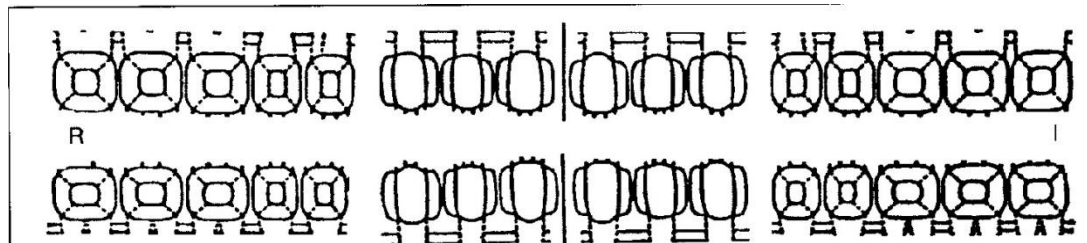
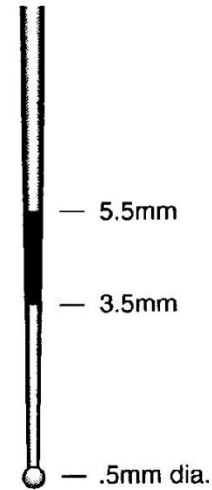
$$52/28$$



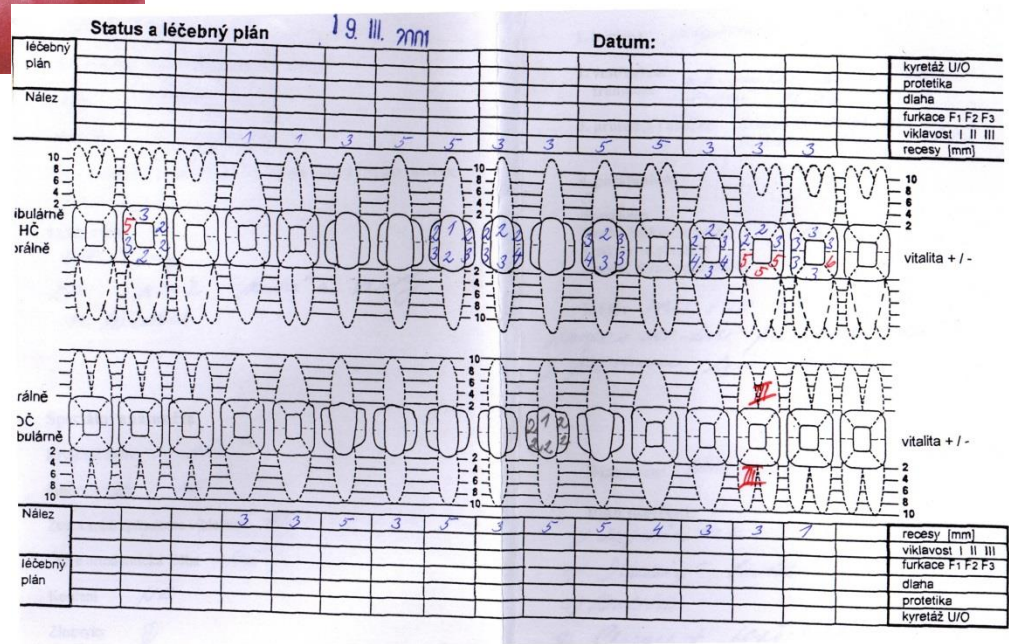
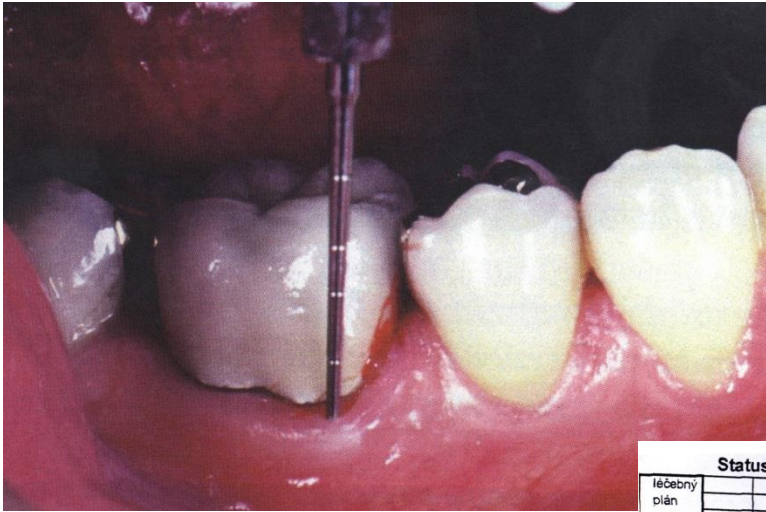
CPITN

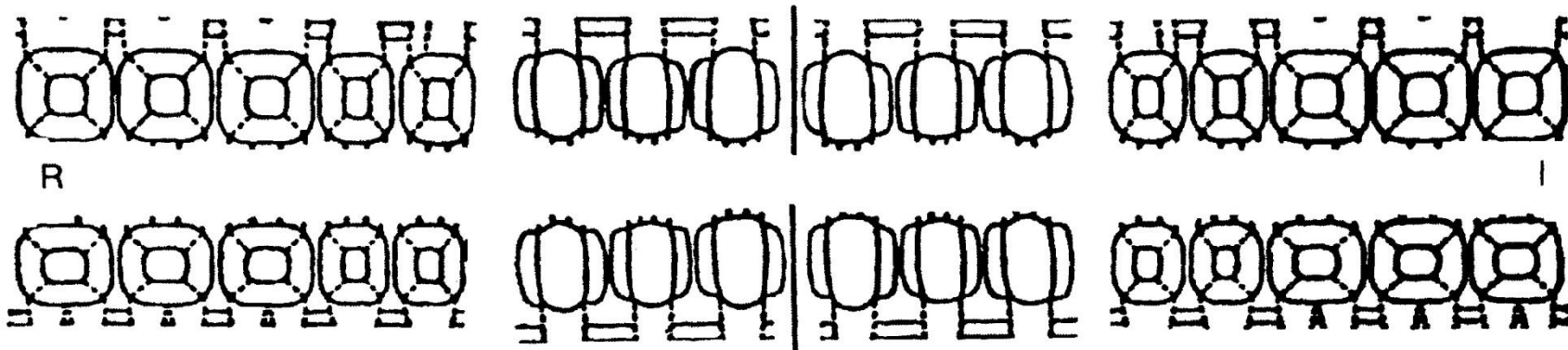
(Community periodontal index of treatment needs)

Kód	Nález	Potřeba ošetření
0	normální	0 bez potřeby léčení
1	krvácení po sondování	I hygienická instruktáž
2	supra- nebo subgingivální zubí kámen, iatrogenní marginální dráždění	II I + supra- a subgingivální
3	choboty 3,5–5,5 mm	scaling
4	choboty > 6 mm	III I + II + chirurgická léčba



Měření hloubky parodontálních chobotů





Povlaky

0	<input type="checkbox"/>	málo plaku
1	<input type="checkbox"/>	hodně plaku
2	<input type="checkbox"/>	zubní kámen
3	<input type="checkbox"/>	konkrementy

Převládající hloubka chobotů

0	<input type="checkbox"/>	1–3 mm
1	<input type="checkbox"/>	4–6 mm
2	<input type="checkbox"/>	> 7mm

Převládající viklavost

0	<input type="checkbox"/>	Vikl. 0
1	<input type="checkbox"/>	Vikl. I. st.
2	<input type="checkbox"/>	Vikl. II. st.
3	<input type="checkbox"/>	Vikl. III. st.

Převládající klin. dg.

0	<input type="checkbox"/>	Normální parodont
1	<input type="checkbox"/>	Gingivitis
2	<input type="checkbox"/>	Parodontitis počínající
3	<input type="checkbox"/>	Parodontitis pokročilá

Gingiva

0	<input type="checkbox"/>	Normální
1	<input type="checkbox"/>	Lehký edém
2	<input type="checkbox"/>	Výrazný edém
3	<input type="checkbox"/>	Porucha tvaru

Převládající krvácivost

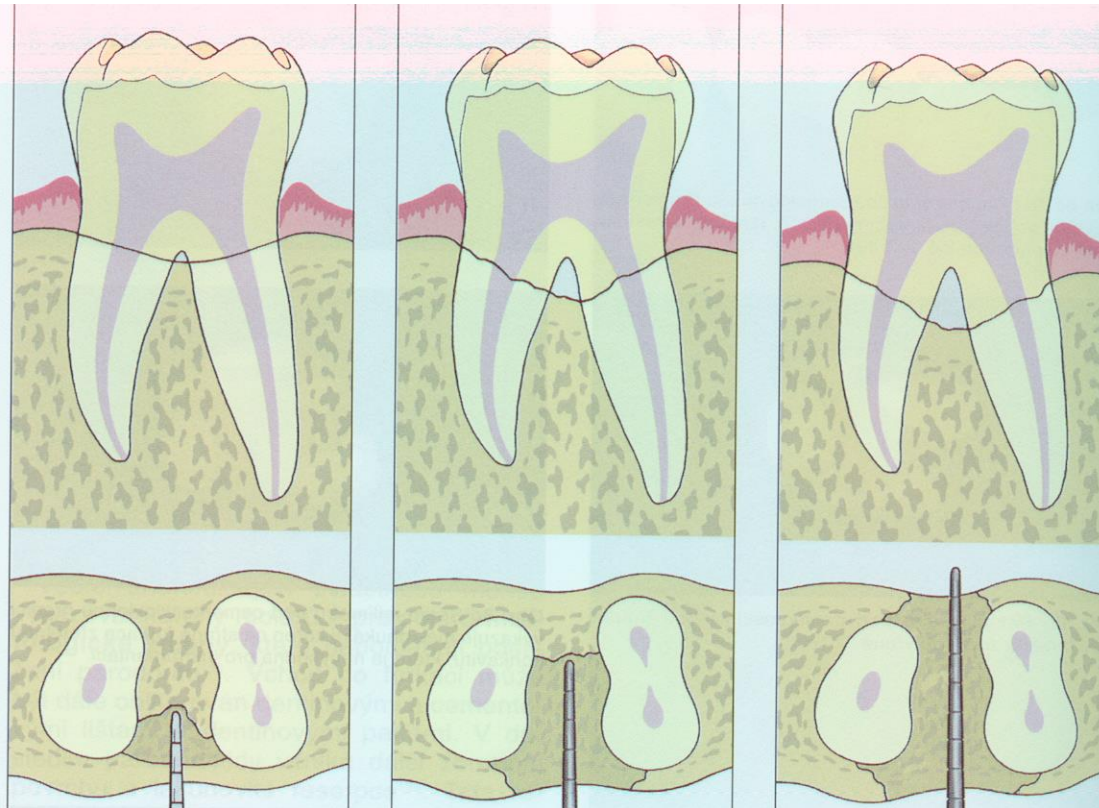
0	<input type="checkbox"/>	Žádná
1	<input type="checkbox"/>	Opožděná
2	<input type="checkbox"/>	Spontánní

index pro zubní plak () =

gingivální index () =

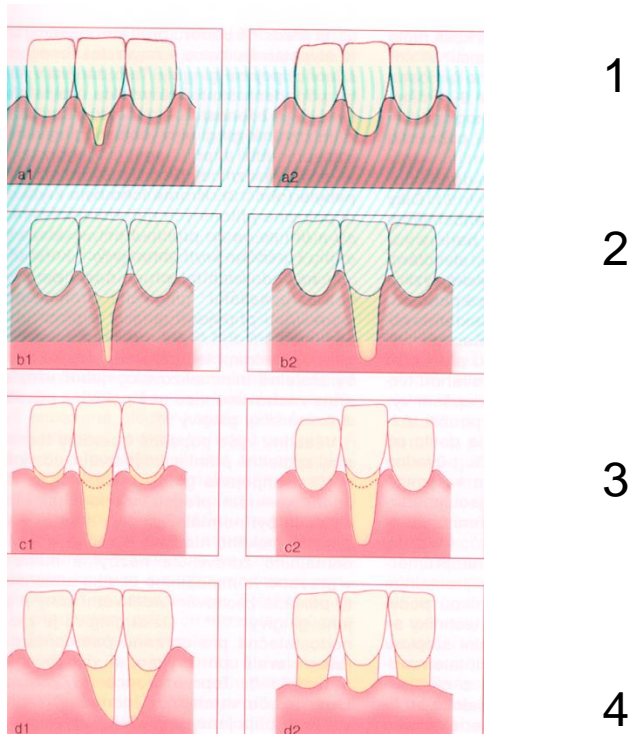
Furkace

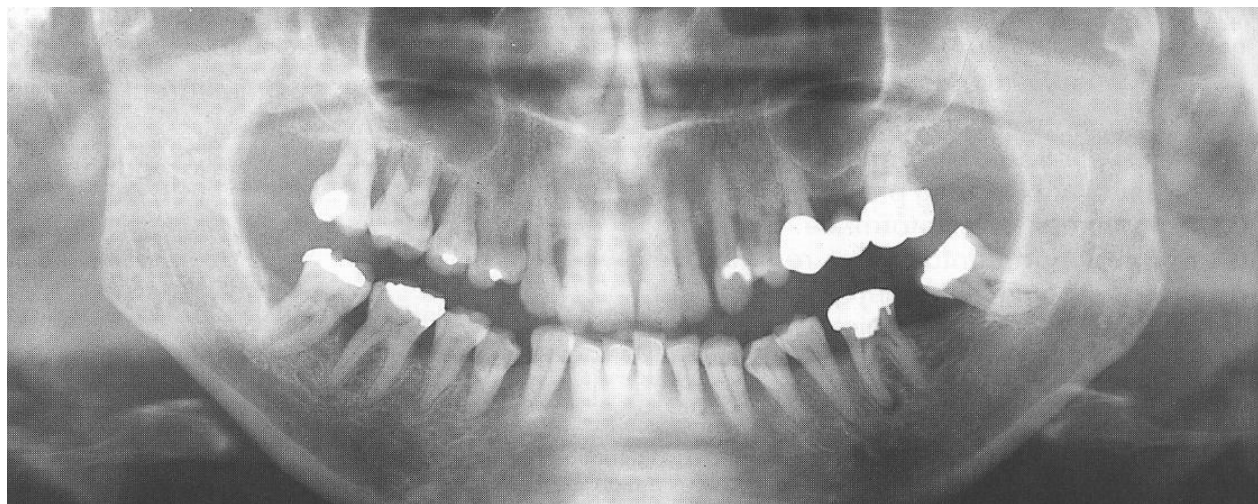
- Klasifikace I. – III.



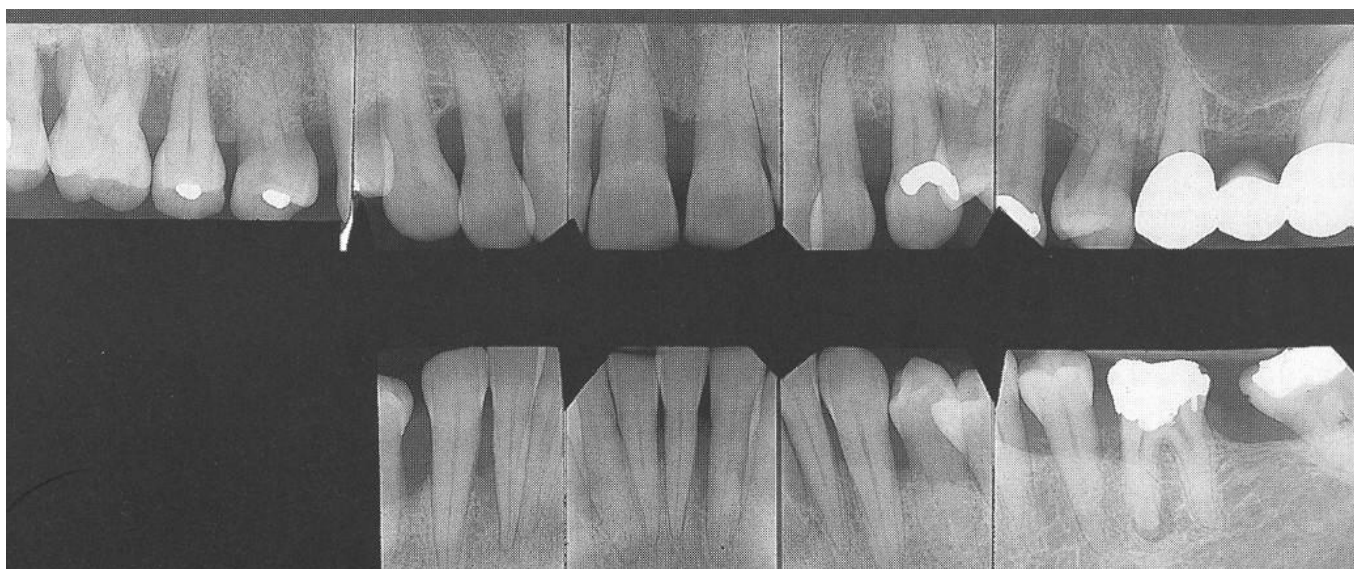
Gingivální recesy

- Klasifikace





Rtg vyšetření v parodontologii



Léčebný plán

- Hygienická fáze
 - domácí péče
 - profesionální péče

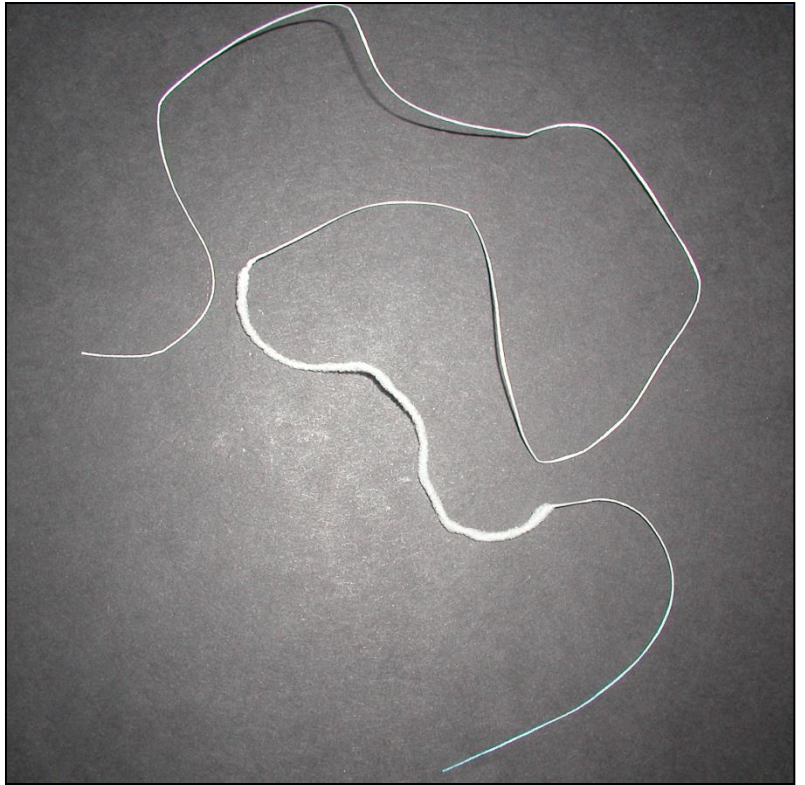
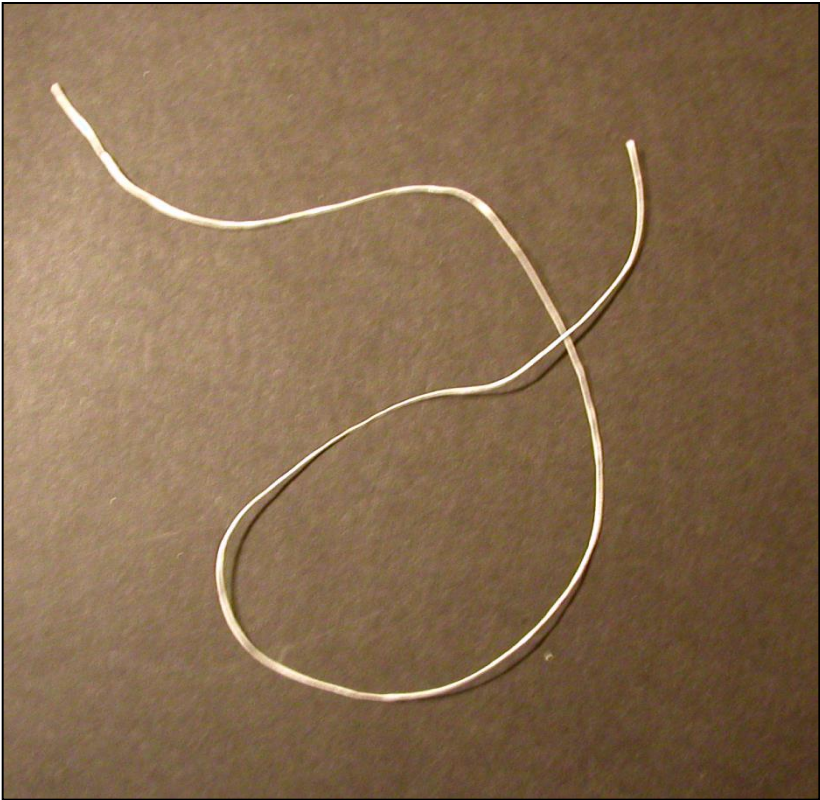
- Konzervativní ošetření – odstranění zubního kamene supra a subgingiválního. Odstranění zubního plaku

Terapie

- 1. Ústní hygiena – domácí a profesionální





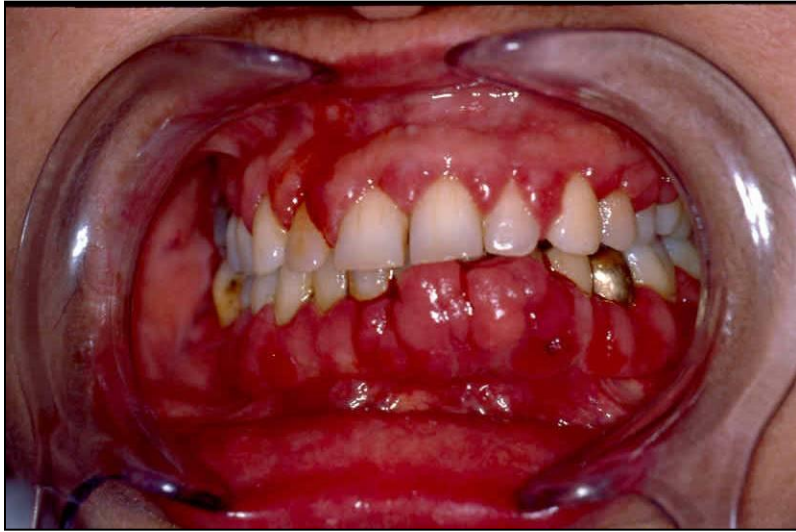


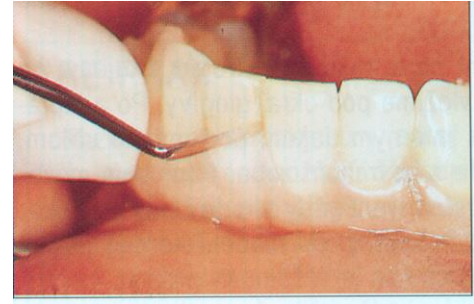
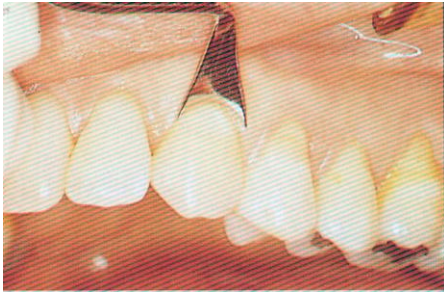
Supragingivální ošetření



Nástroje na zubní kámen - scalery

- Drápek
- Škrabka
- Háček



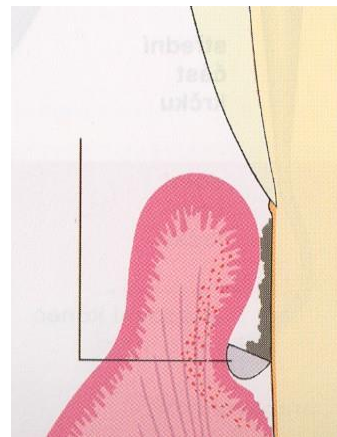
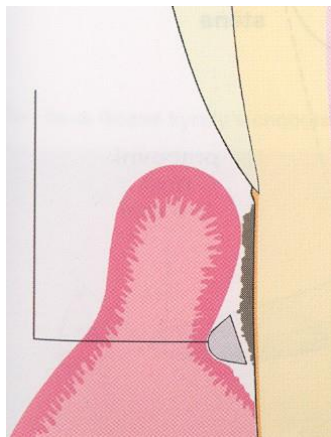
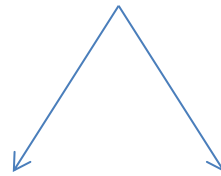


Subgingivální ošetření

- Zasahujeme v parodontálním chobotu
 - Odstranění plaku a zubního kamene pod dásní
 - Odstranění vrostlého epitelu
 - Odstranění nekrotického (změněného) cementu

Podstata subgingiválního ošetření

- Odstranění plaku, kamene, vyhlazení povrchu kořene popř. odstranění epitelu a zanícené pojivové tkáně vnitřní stěny chobotu



Kyřety

- Univerzální
- Speciální - Graceyho

Kyrety univerzální

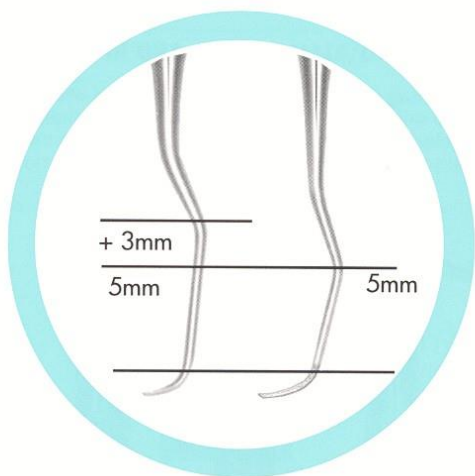
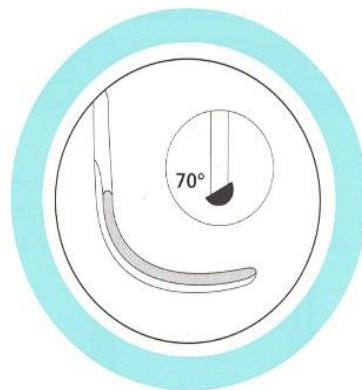
- Oboustranný párový nástroj určený pro všechny plochy všech zubů
- 90° úhel mezi dříkem a čepelí
- Obě řezné hrany jsou pracovní, rovnoběžné, v jedné rovině
- Při práci mírně sklopíme nástroj v úhlu 70 – 80 stupňů

Kyrety univerzální

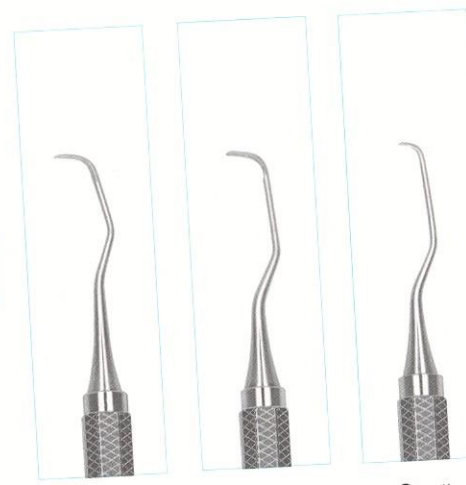
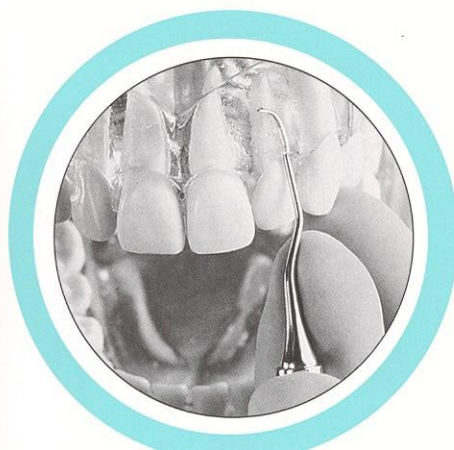
- Odstranění subgingiválního zubního kamene s plakem, nekrotického cementu
- Kyretáž měkkých částí chobotu

Graceyho kyrety

- Úhel mezi čepelí a dříkem je 60 – 70 stupňů
- Čepel je ohnutá ve dvou rovinách
- Jen jedna řezná hrana je pracovní
- Nástroj je místně specifický



Možnosti kyret



Graceyho kyrety

- Oboustranné párové nástroje

Čísla a barvy

Gracey 1 – 2: Přední zuby

Gracey 3 – 4: Přední zuby

Gracey 5 – 6: Přední zuby a premoláry

Gracey 7 – 8: Postranní zuby

Gracey 9-10: Postranní zuby

Gracey 11 – 12: Meziální plochy postranních zubů

Gracey 13 – 14: Distální plochy postranních zubů

Gracey 15 – 16: Meziální plochy postranních zubů, které jsou obtížně přístupné

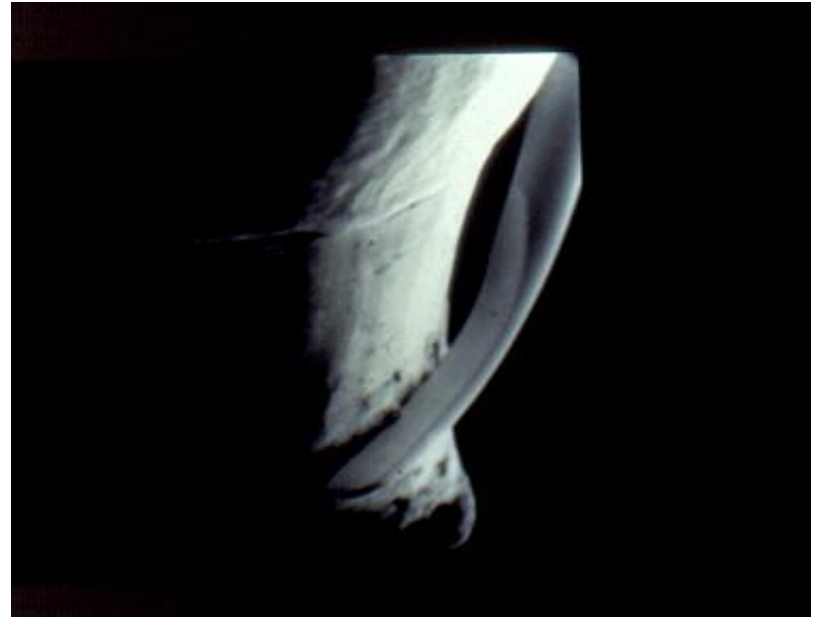
Gracey 17 – 18: Distální plochy zadních zubů, které jsou obtížně přístupné.

Graceyho kyrety modifikace

- Gracey mini
- After five
- Mini after five

Graceyho kyrety modifikace

- Odstranění subgingiválního zubního kamene s plakem, nekrotického cementu, vyhlazení povrchu kořene
- Nepůsobí na měkké tkáně



Nástroje z praktického hlediska

- Vyšetřovací nástroje

Zrcátko, parodontální sonda, pinzeta

- Nástroje na odstranění nánosů

Škrabky a kyrety

- Speciální nástroje na chirurgické výkony na parodontu

Broušení nástrojů

- Šrabky a kyrety po použití přebrousit!!
 - Kdy brousit
 - Po ošetření pacienta po dezinfekci nástroje před jeho sterilizací (Infekce!!!)
 - Před ošetřením pacienta – sterilní nástroj brousíme sterilním kamenem
 - Frekvence broušení závisí na
 - frekvenci používání nástroje
 - obtížnosti odstranění nánosů
- Optimum: vždy před použitím 2 – 3 tahy.

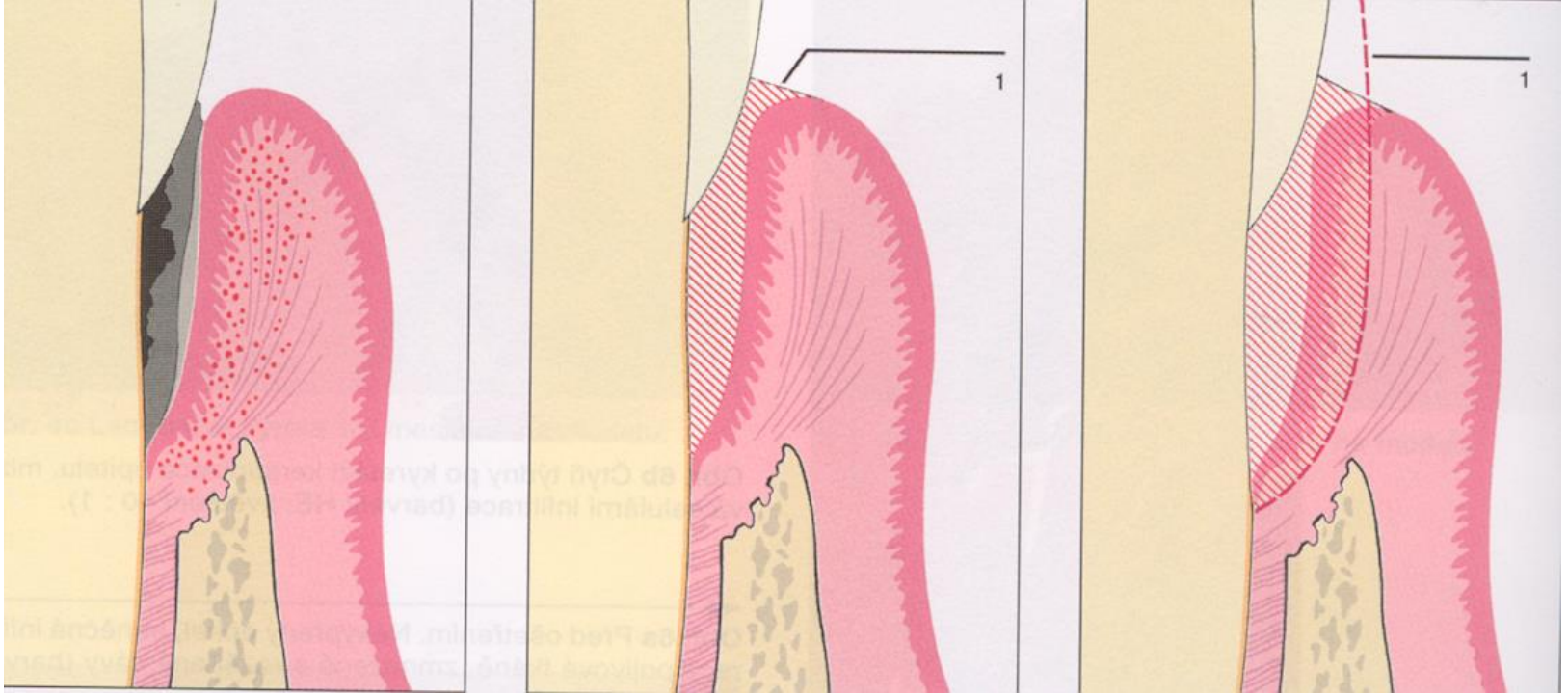
Chirurgické ošetření parodontu

Odstranění parodontálních chobotů (2-3 Mm, BOP 0) - resektivní

Regenerace parodontálních tkání - regenerativní

Zlepšení konfigurace tkání, odstranění mukogingiválních poruch

Následující obrázky jsou ilustrativní





Phenytoin



Nifedipin

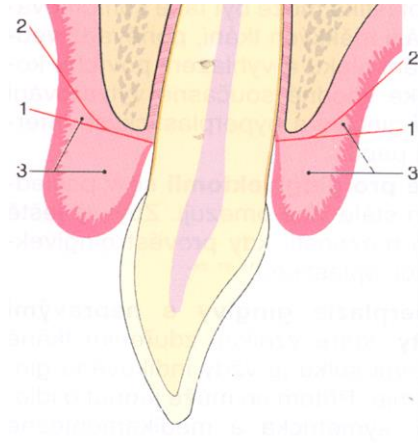


Cyclosporin A

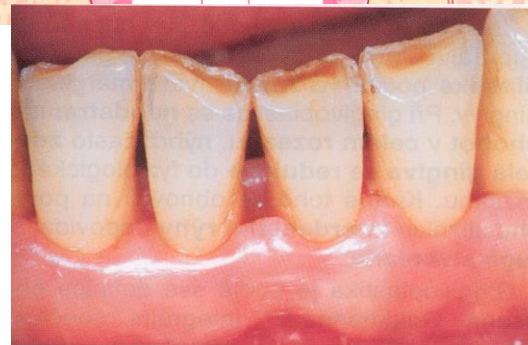
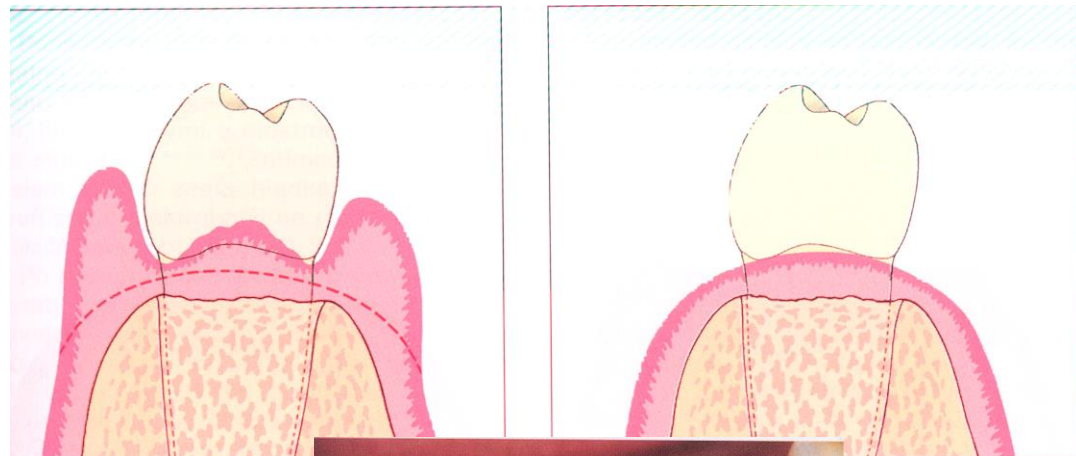


Blokátory kalciových kanálů

Gingivektomie



Gingivoplastika



Lalokové operace

- Odklopení mukoperiostálního laloku

- Řezy

Okrajové

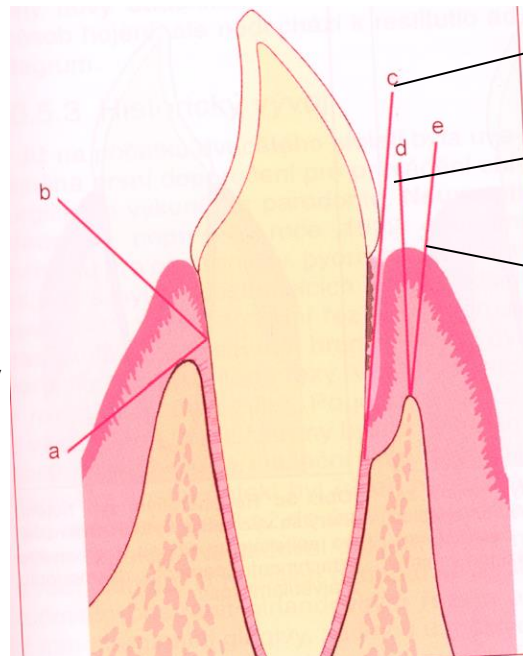
Externí

Interní

Vertikální

Internal gingivectomy

External gingivectomy



Intrasulcular

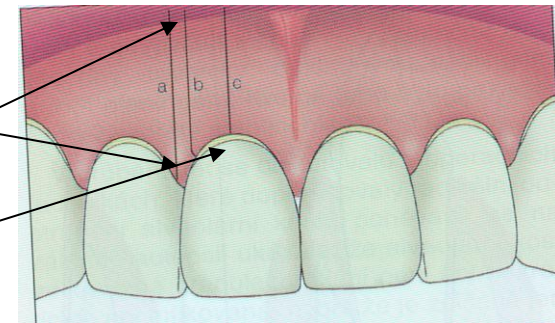
Marginal

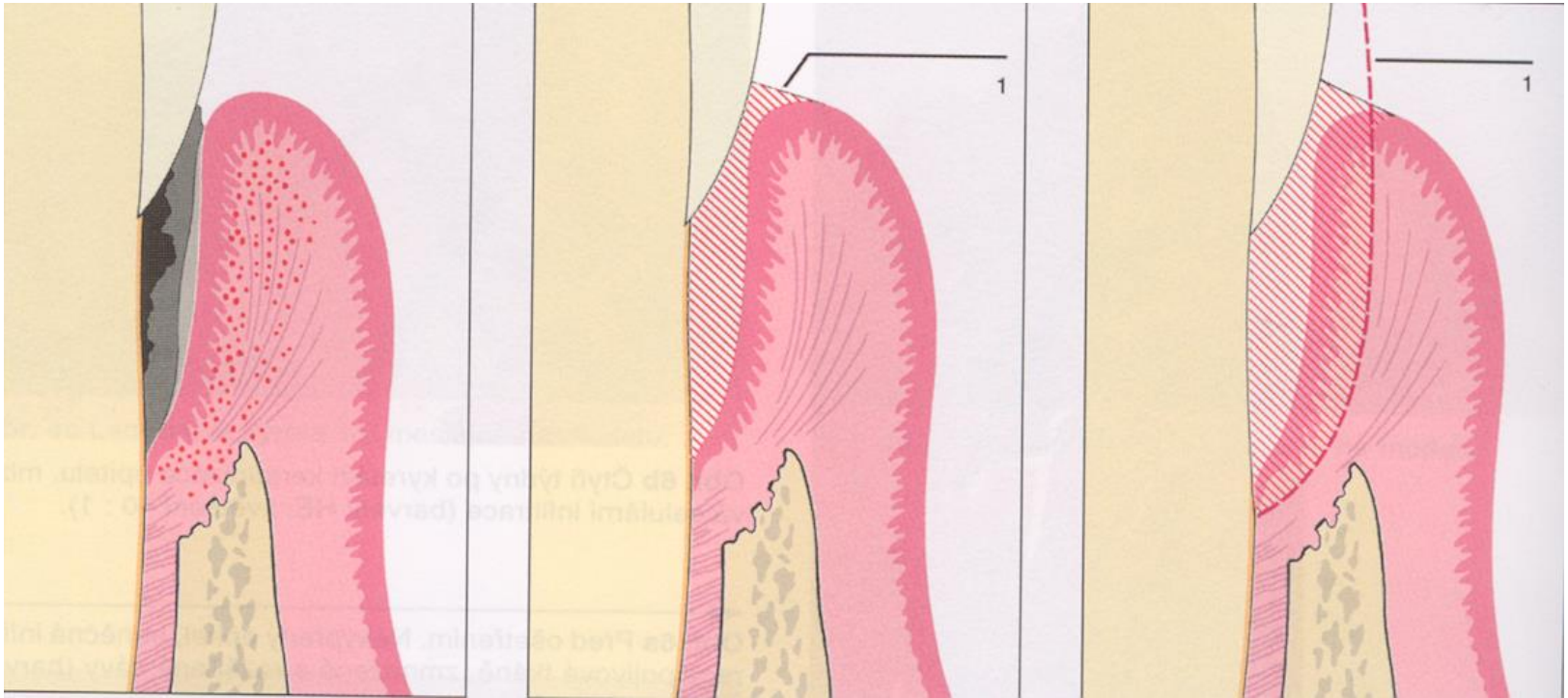
Paramarginal

Papilar

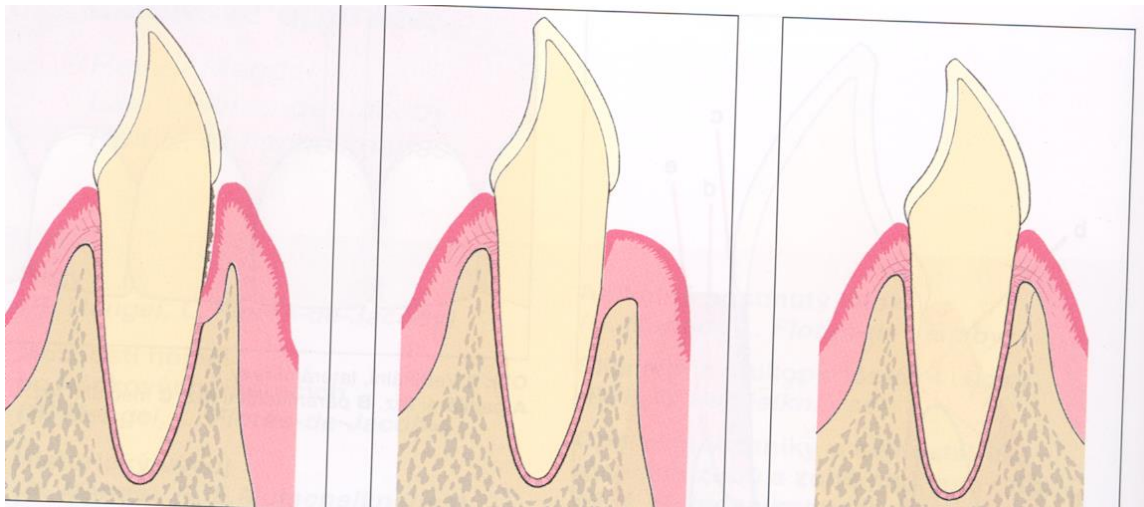
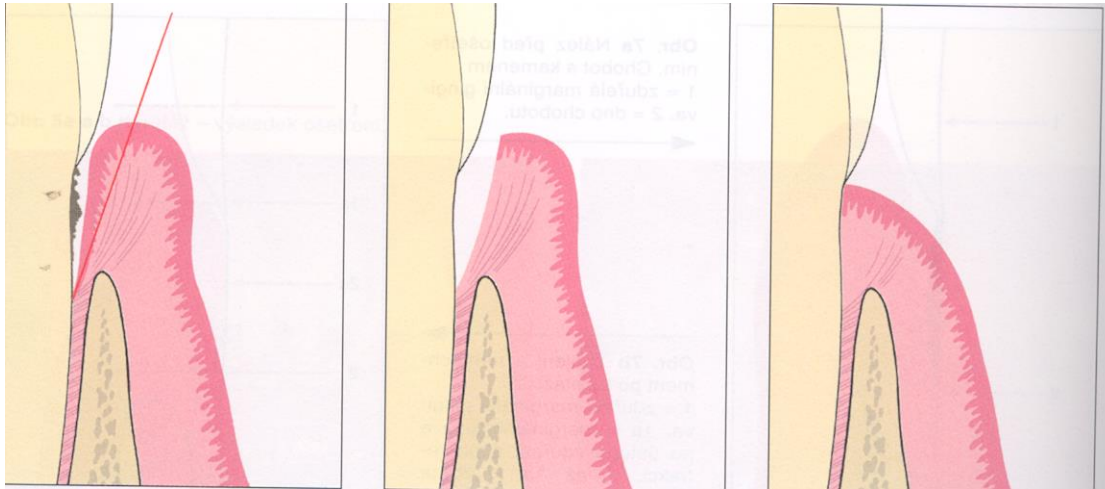
Paramedial

Medial

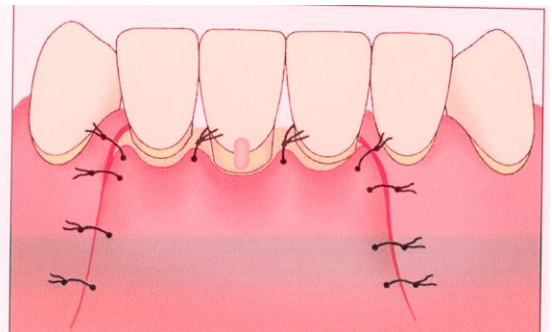
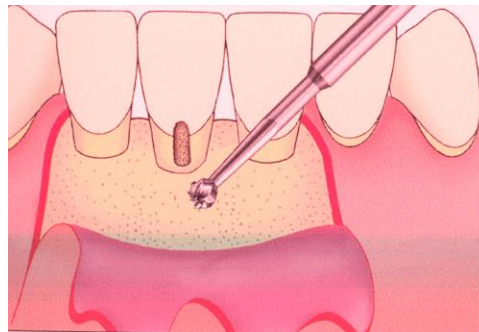
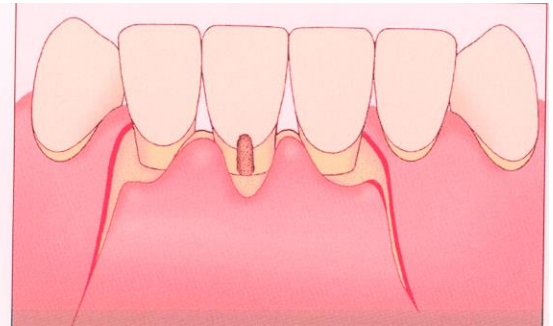
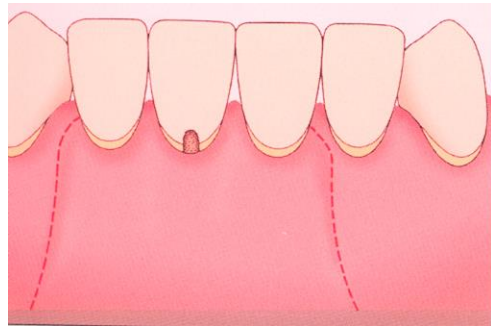
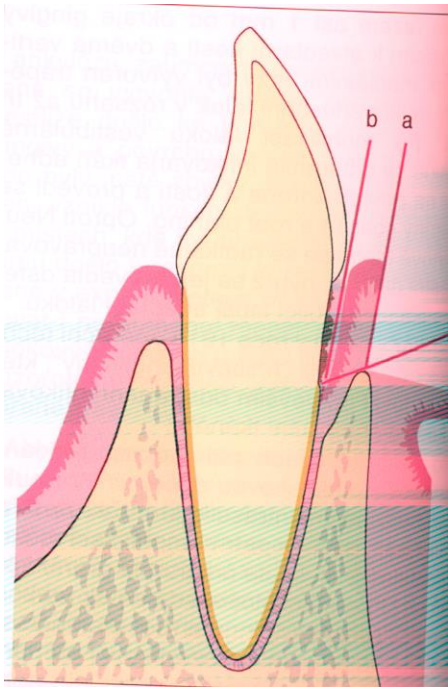




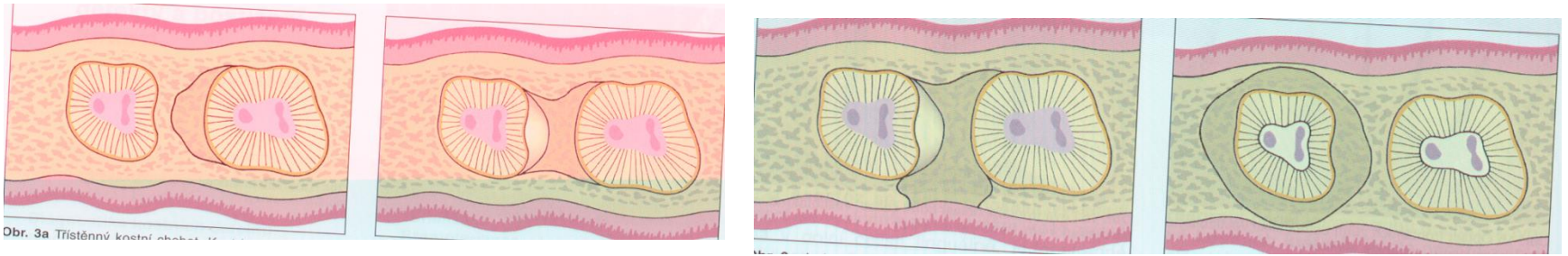
Closed curettage



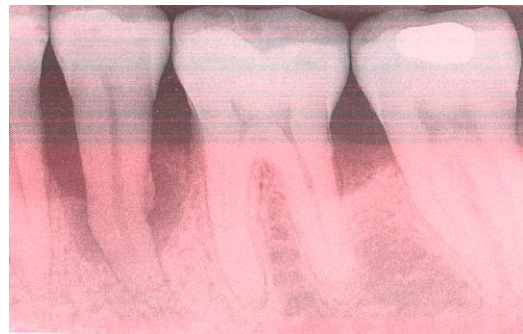
Open curettage



Ošetření kostních chobotů



Obr. 3a Třístěnný kostrní chobot



Frenulectomy

