

Mikroskopická stavba a vývoj oka

Aleš Hampl

Leden 2021

Smyslový systém

Slouží k zachycování různých typů podnětů působících na organismus z vnějšku i zevnitř.

Senzitivní nervová zakončení

(Struktury s jednoduchou stavbou)

- Jednoduchá senzitivní zakončení
- Intraepitelová senzitivní zakončení
- Senzitivní tělíška

Složité čidla

- Orgán zraku - Oko
- Orgán sluchu a rovnováhy - Ucho

Orgán zraku - Oko

Analyzuje tvar, intenzitu a barvu světla odraženou objekty

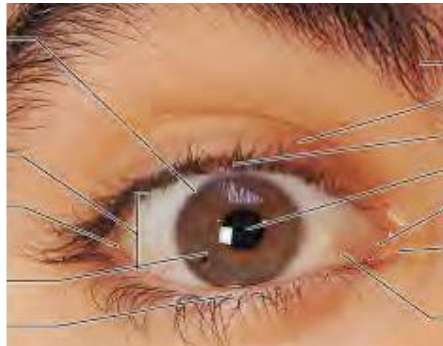
Oční koule

(s trojvrstvou strukturou)

- tunica externa = fibrosa
- tunica media = vasculosa
- tunica interna = nervosa

Přídavné struktury oka

- víčko,
- spojivka
- slzný aparát
- okohybné svaly



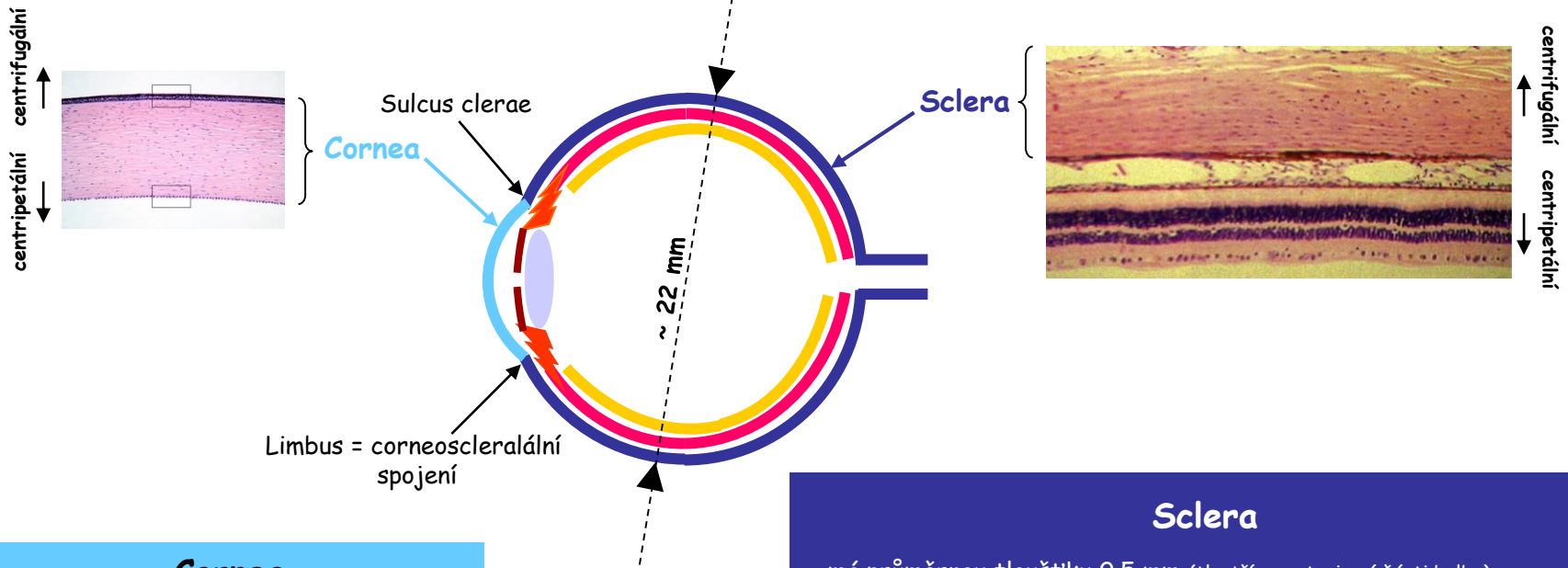
Jaké požadavky by struktury oka měl splnit ?

- Schopnost přijímat signály a přenášet je do CNS ke zpracování
- Schopnost ostřit na objekty
- Dostatečná pevnost (odolnost)
- Schopnost regenerovat
- Volný pohyb - minimální frikce

Dostatečná pevnost (odolnost)

Oči jsou usazeny v ochranném prostředí lebky, v orbitách, obklopeny polštáři tukové tkáně.

| | | | | |
|----------------------------|---|--------------------------|---|-----------------------------|
| Cornea (Rohovka) | + | Sclera (Bělma) | = | Tunica externa oculi |
| 1/6 | + | 5/6 | = | 6/6 povrchu oka |



Cornea

- má průměrnou tloušťku asi 0.9-1.0 mm
- je bezbarvá
- je transparentní
- je zcela avaskulární
- sestává z 5-ti odlišitelných vrstev

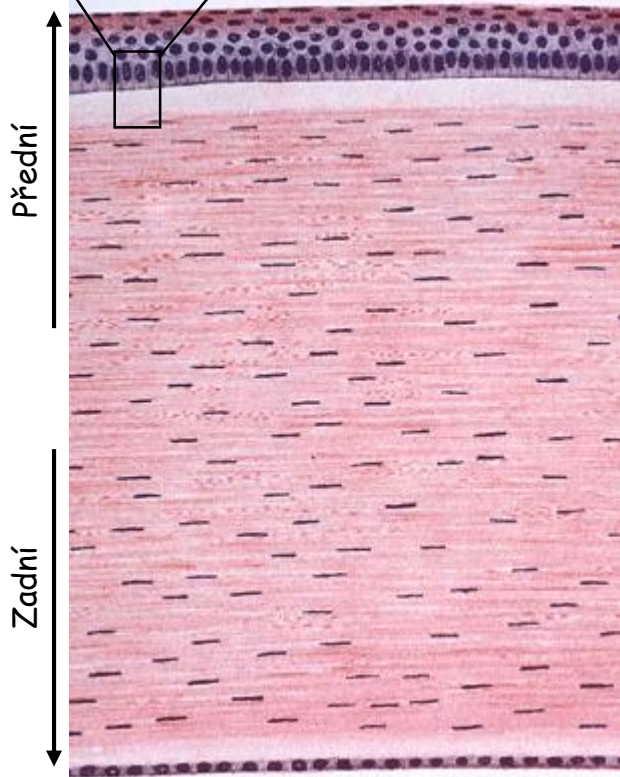
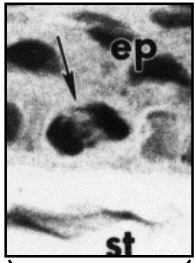
pokračování na dalším obrázku

Sclera

- má průměrnou tloušťku 0.5 mm (tlustší v posteriorní části bulbu)
- tvořena svazky vláken kolagenu I (kříží se v různých směrech)
- obsahuje ojedinělé fibroblasty
- je relativně avaskulární
- je spojena řídkým vazivem s **Tenonovou membránou** - vytváří **Tenonův prostor**, který umožňuje volný pohyb oční koule
- s cévnatkou je spojena prostřednictvím **lamina suprachoroidea** (řídké vazivo s ojedinělými melanocyty, fibroblasty a elastickými vlákny)

Cornea

(transverzální řez)



- vícevrstevný dlaždicový epitel (5-6 vrstev)
- nekeratinizující
- extrémně bohatý na nervová zakončení
- buňky na povrchu jsou opatřeny mikroklyčky (protrudují do prostoru s filmem slz)

Přední epitel rohovky
Bowmanova membrána

- = **Lamina limitans anterior**
- má tloušťku asi 7 - 12 μm
- je tvořena jemnými kolagenními vlákny (křížícími se)
- neobsahuje buňky
- dodává rohovce pevnost

Substancia propria corneae

- tvořena mnoha vrstvami perpendikulárně řazených kolagenních vláken
 - mezi lamelami kolagenu jsou oploštělé keratocyty (fibroblast-like cells)
 - obsahuje mukoidní hmotu bohatou na chondroitinsulfát
 - vhodně hydratována
- ZÁKLAD TRANSPARENCE**

- = **Lamina limitans posterior**
- je tvořena jemnými vlákny kolagenu
- vlákna jsou organizována do 3D sítě

Descemetova membrána
Zadní epitel rohovky

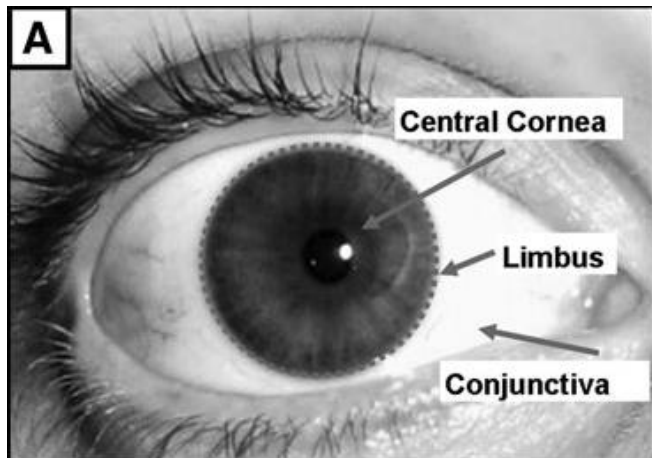
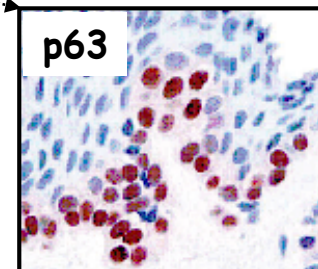
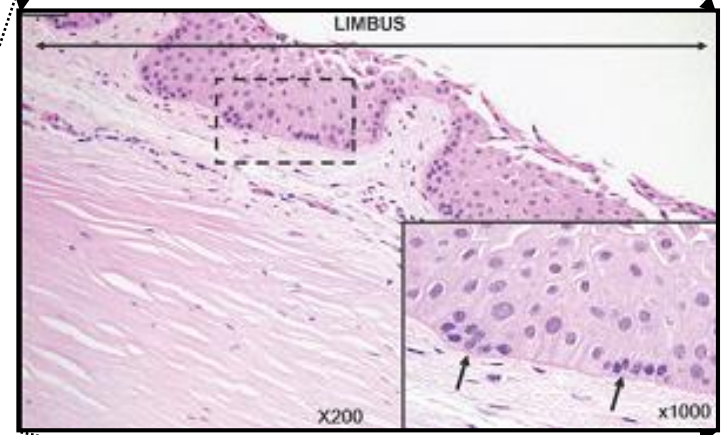
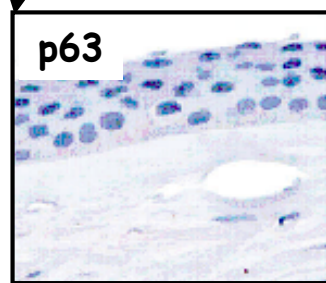
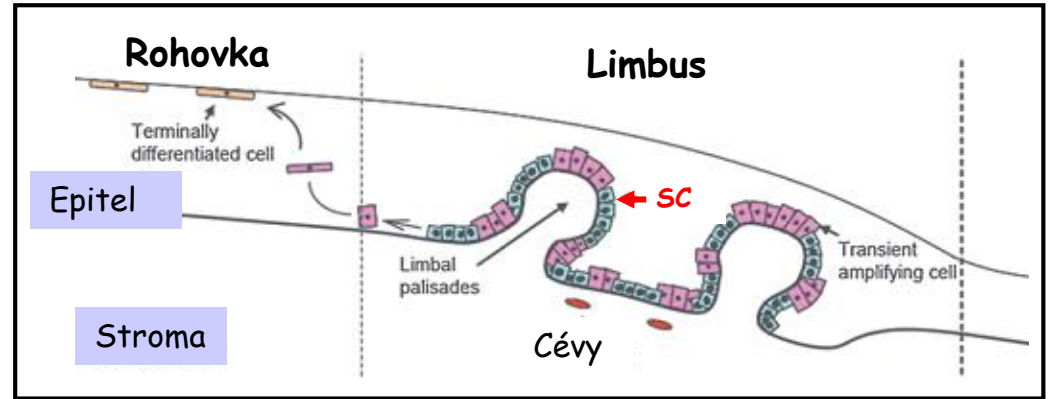
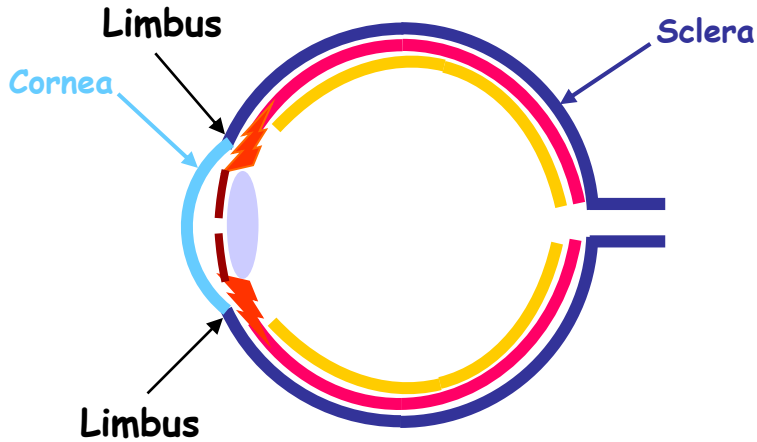
- jednovrstevný dlaždicový epitel
- svojí aktivitou udržuje ve správném stavu stroma rohovky
- přechází na přední plochu duhovky (přes spongium anguli iridocornealis)

Schopnost regenerace

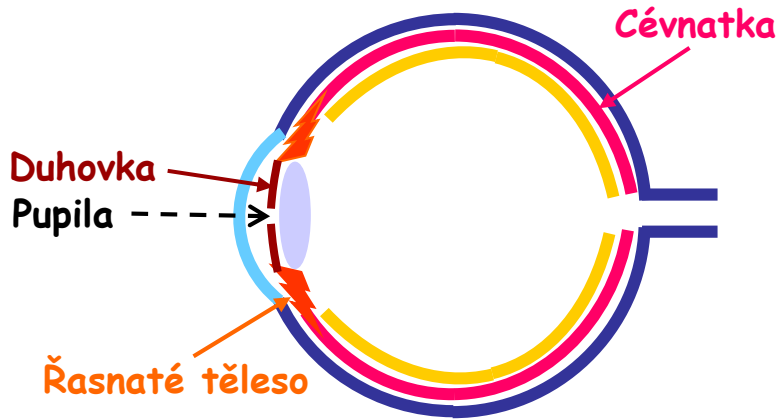
Limbus - corneosclerální spojení

Je oblast přechodu transparentních kolagenních vláken rohovky v netransparentní kolagenní vlákna bělmy.

Je vysoce vaskularizovaná - vyživuje bezcévnou rohovku.



Dostatečné zásobení zdroji



Cévnatka + Řasnaté těleso + Duhovka = Tunica media
 Choroidea Corpus ciliare Iris T. vasculosa

Cévnatka = 4-vrstvá struktura

Lamina suprachoroidea

- je tvořena řídkým vazivem
- je bohatá na pigmentové buňky - melanocyty

Lamina vasculosa

- je tvořena řídkým vazivem
- je bohatá na pigmentové buňky - melanocyty
- obsahuje silnější cévy a nervová vlákna

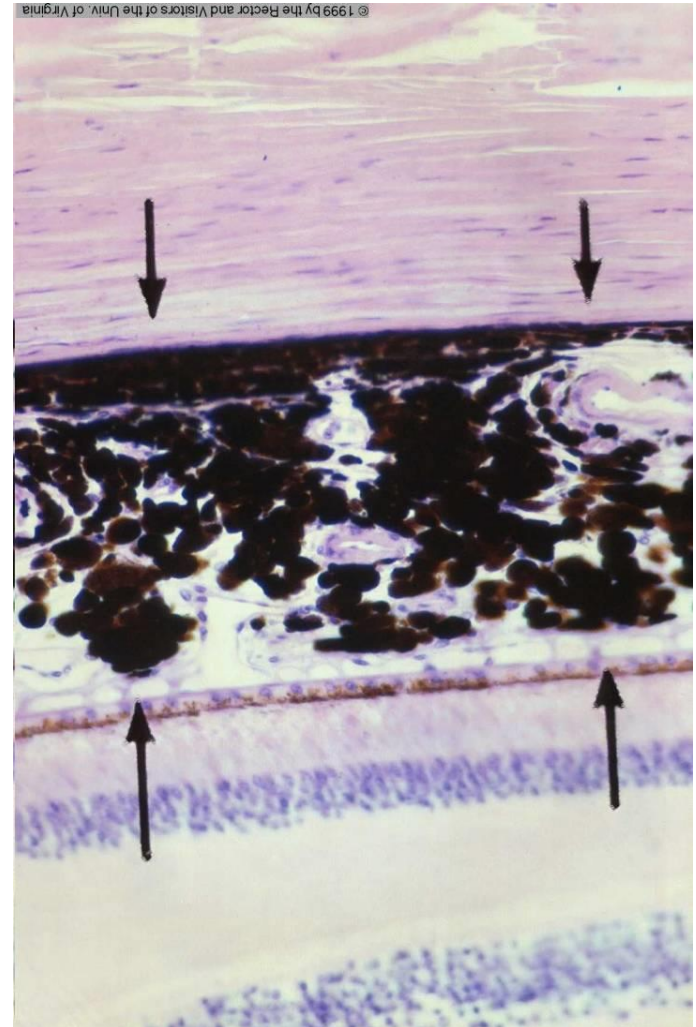
Lamina choriocapillaris

- je tvořena řídkým vazivem
- obsahuje složitou síť jemných kapilár

Lamina vitrea = L. basalis = Bruch's membrane

- je tvořena vlákny kolagenu a elastinu
- má celkovou tloušťku asi 3-4 μm
- vytváří přechod mezi bazálními membránami Lamina choriocapillaris a pigmentového epitelu sítnice

Cévnatka



Sclera

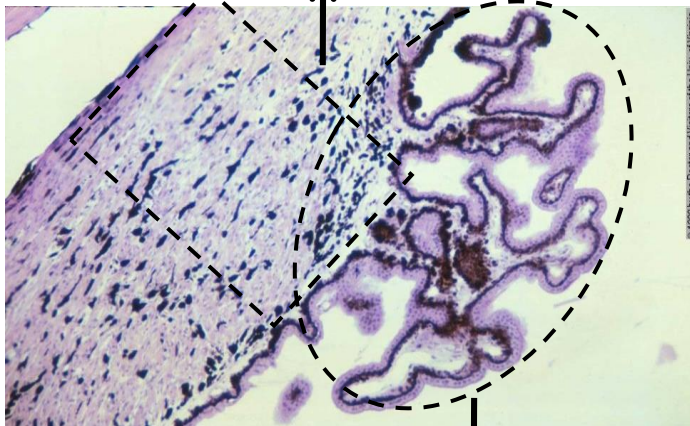
Retina

Schopnost zaostřit na objekty

Řasnaté těleso - přední extenze cévnatky

Stroma řasnatého tělesa

- řídké vazivo
- obsahuje elastická vlákna, cévy a melanocyty
- bohaté na kapiláry (komorový mok)
- svazky hladkosvalových vláken (ukotveny v bělimě a prostupující do výběžků řasnatého tělesa - *m. ciliaris*)



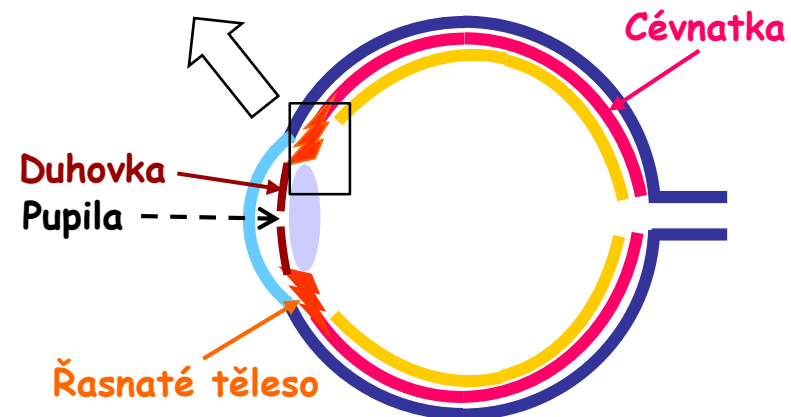
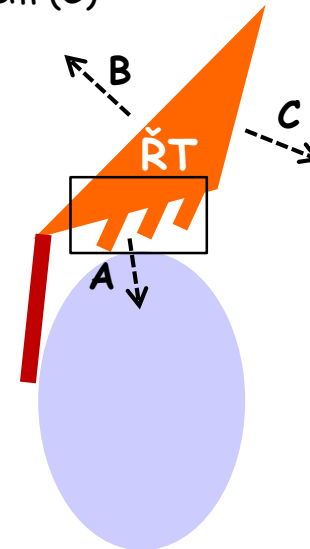
Výběžky ŘT (Processus ciliares)

- prominují do zadní komory
- celkový počet asi 70-80
- bohaté kapilárami (komorový mok)
- pokryto dvouvrstvým epitelem (přechází ze sítnice - *pars ciliaris retinae*)
- spojeny s pouzdrum prostřednictvím *fibrae suspensoriae lentis* (zonulae)

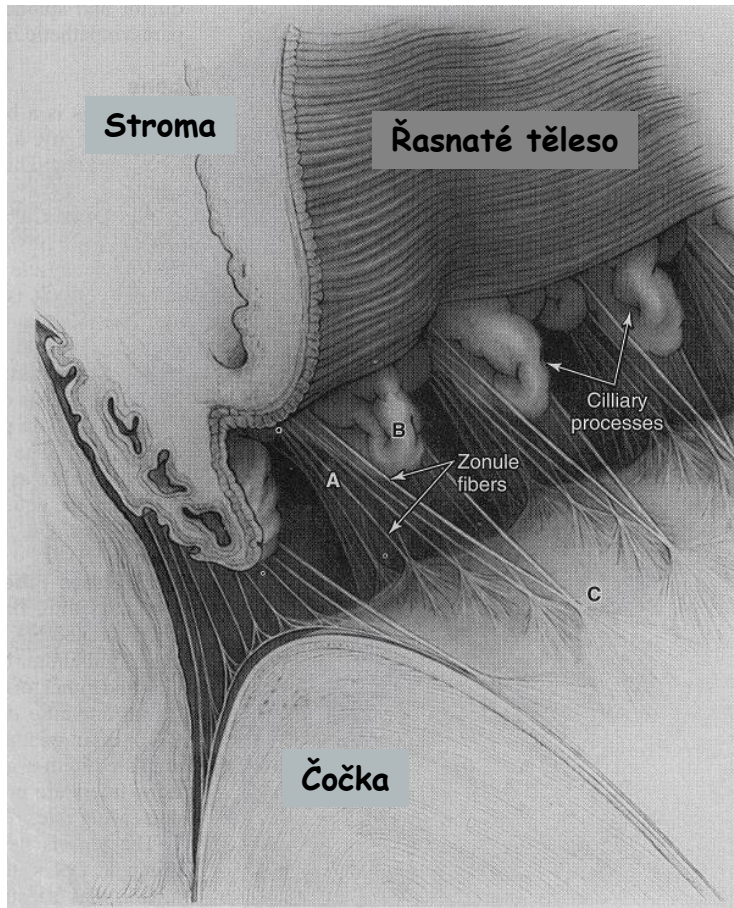
Trojúhelníkovité na řezu

Stýká se s:

- čočkou a zadní komorou (A)
- bělimou (B)
- sklivcem (C)



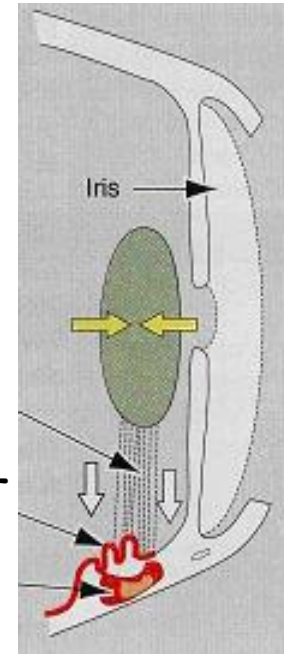
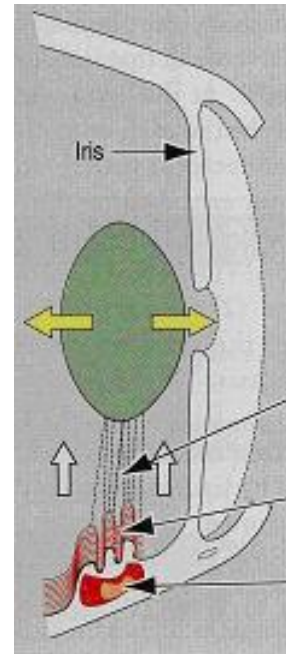
Řasnaté těleso



Akomodace čočky

Vidění na blízko

Vidění do dálky

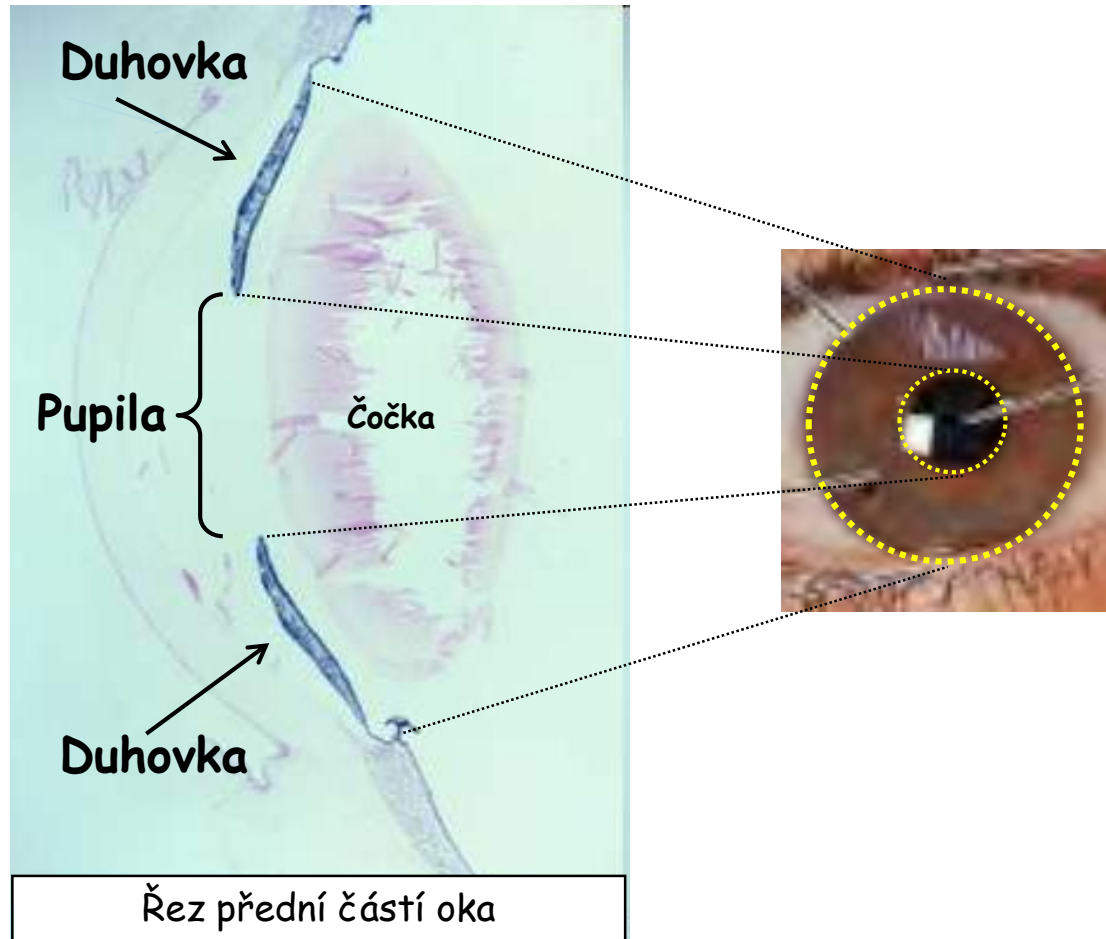


- sval kontrahován
- zonulae uvolněny

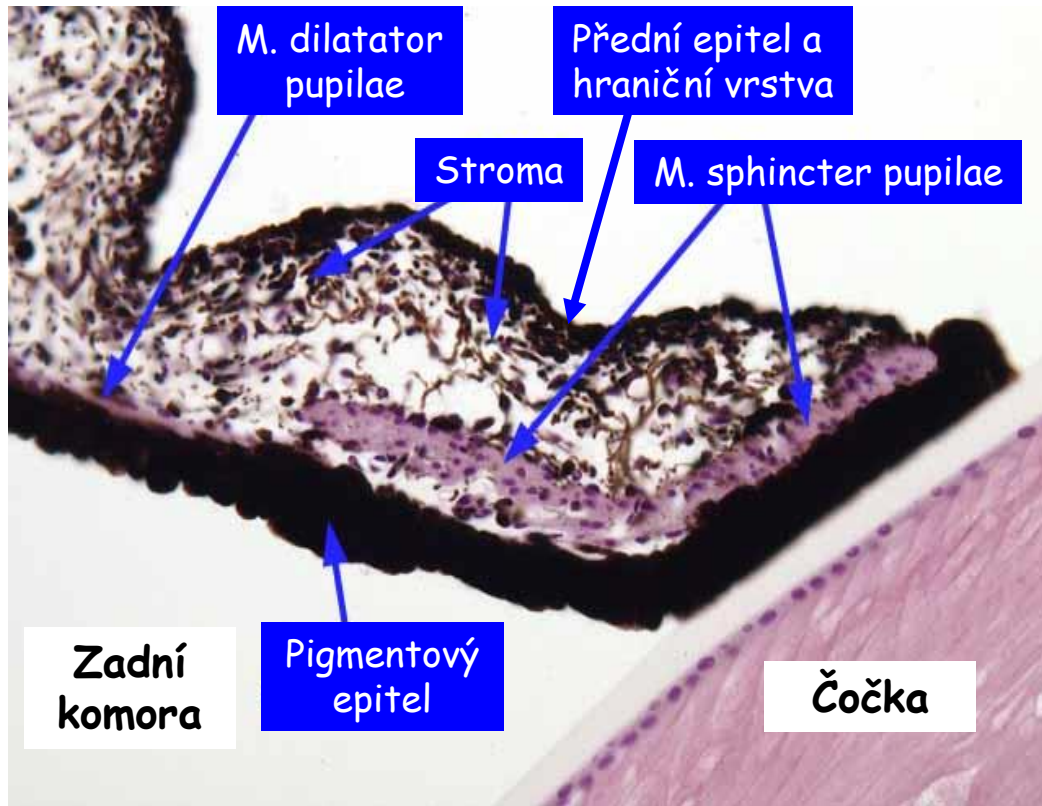
- sval relaxován
- zonulae napnuty

Duhovka (Iris) - 1

Přední pokračování cévnatky.
Částečně kryje čočku.



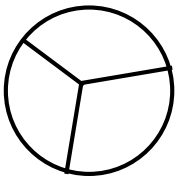
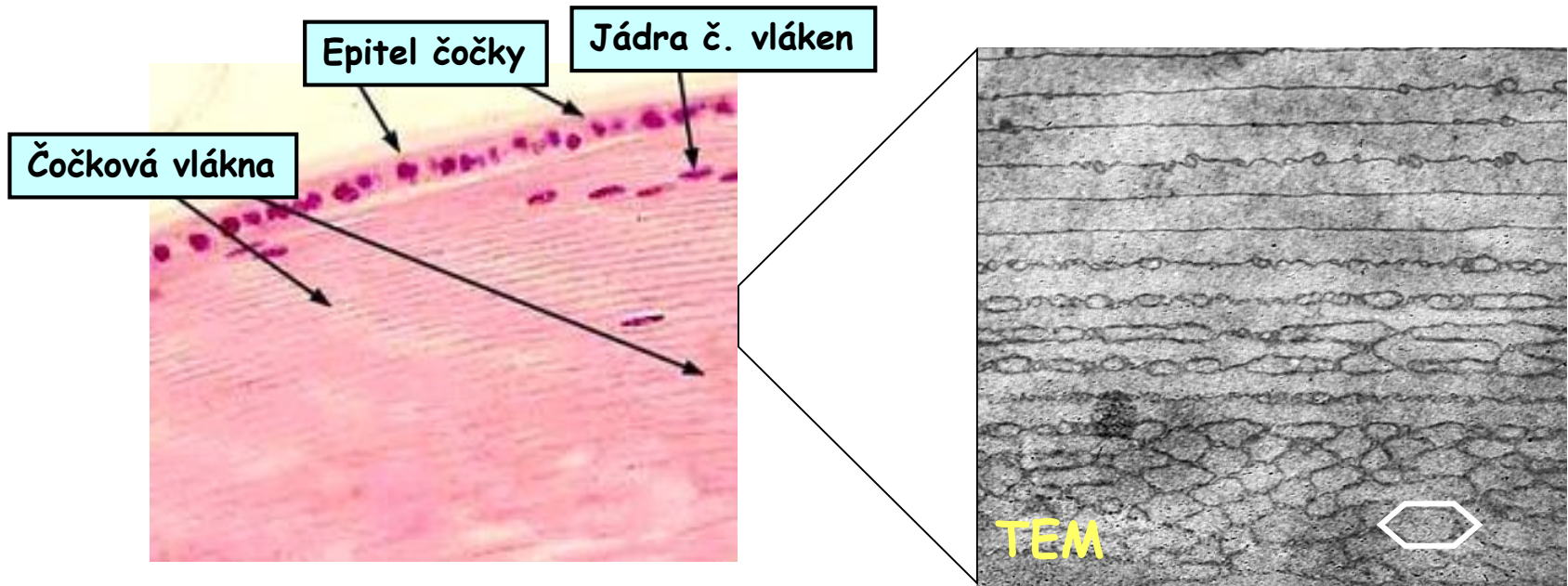
Duhovka (Iris) - 2



Duhovka = 4-vrstvá struktra
Vrstvy směrem z vnějšku:

- 1. Přední epitel duhovky**
 - je pokračováním zadního epitelu rohovky
 - nesouvislá vrstva velmi plochých epitelialních buněk, fibroblastů a melanocytů
- 2. Přední hraniční vrstva**
 - tenká vrstva pojivové tkáně
 - bohatá na pigmentové buňky - melanocyty
 - **rozhoduje o barvě oka**
- 3. Stroma duhovky**
 - tvořeno řídkým vazivem
 - obsahuje velké množství radiálně uspořádaných cév
 - koncentricky uspořádané hladkosvalové buňky (=musculus sphincter pupillae)
- 4. Pars iridica retinae**
 - dvouvrstvé
 - pokračování z řasnatého tělesa
 - vrstva přilehlá ke stromatu obsahuje myofilamenta (=musculus dilatator pupillae)

Čočka

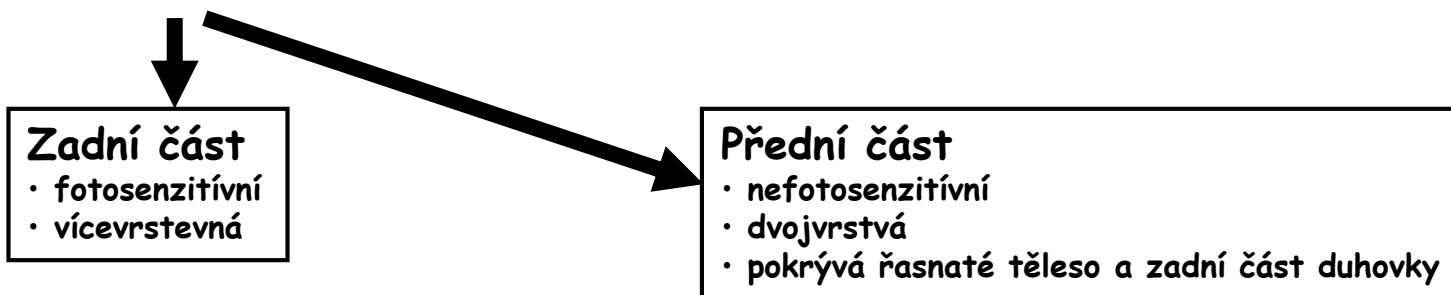


Epitel (kubický + nízký cylindrický) pouze na přední straně čočky.

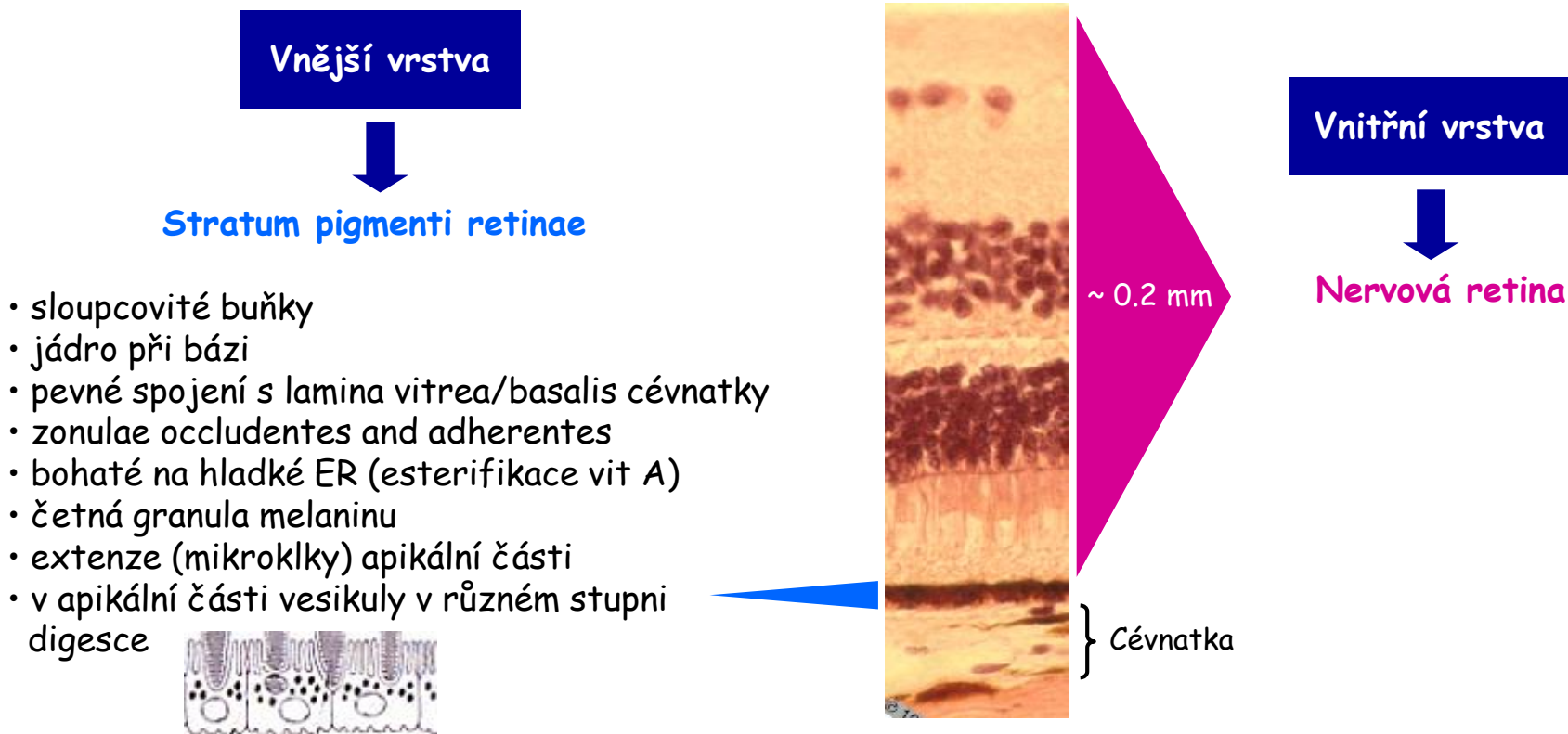
Na rovníku čočky jsou úpony fibrae suspensorie lentis.

Schopnost přijímat signály a přenášet je do CNS ke zpracování

Sítnice = Retina = Tunica aculi interna - Tunica nervosa



Invaginace předního mozkového váčku (proencephalon) vytváří **dvouvrstvý oční pohárek**.



Nervová (optická) retina

minimálně 15 různých typů neuronů s desítkami různých interakcí (synapsí)

9 rozlišitelných vrstev

Membrana limitans interna

Vrstva nervových vláken

Vrstva gangliových buněk

Vnitřní vrstva plexiformní

Vnitřní vrstva jádrová

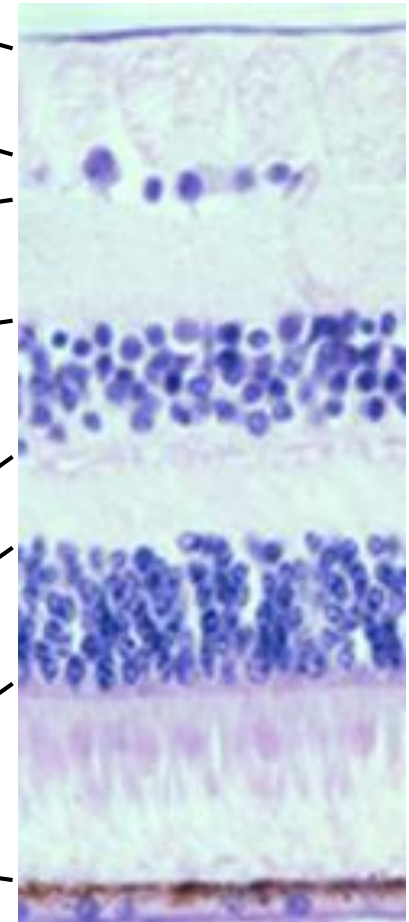
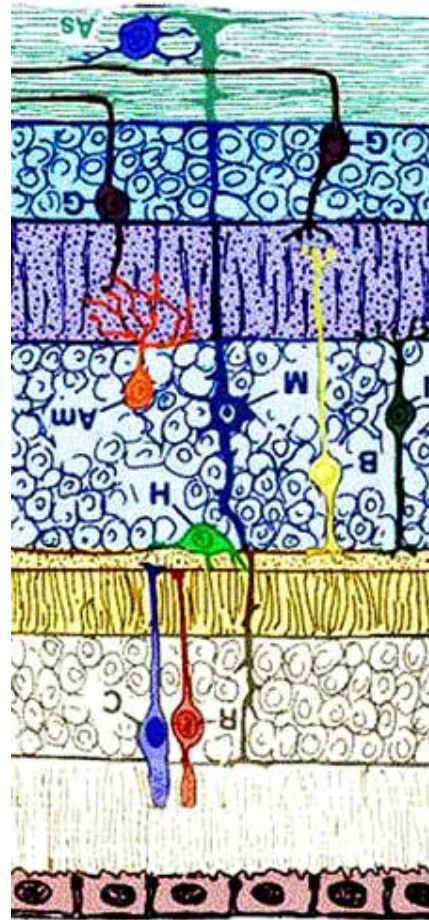
Zevní vrstva plexiformní

Zevní vrstva jádrová

Membrana limitans externa

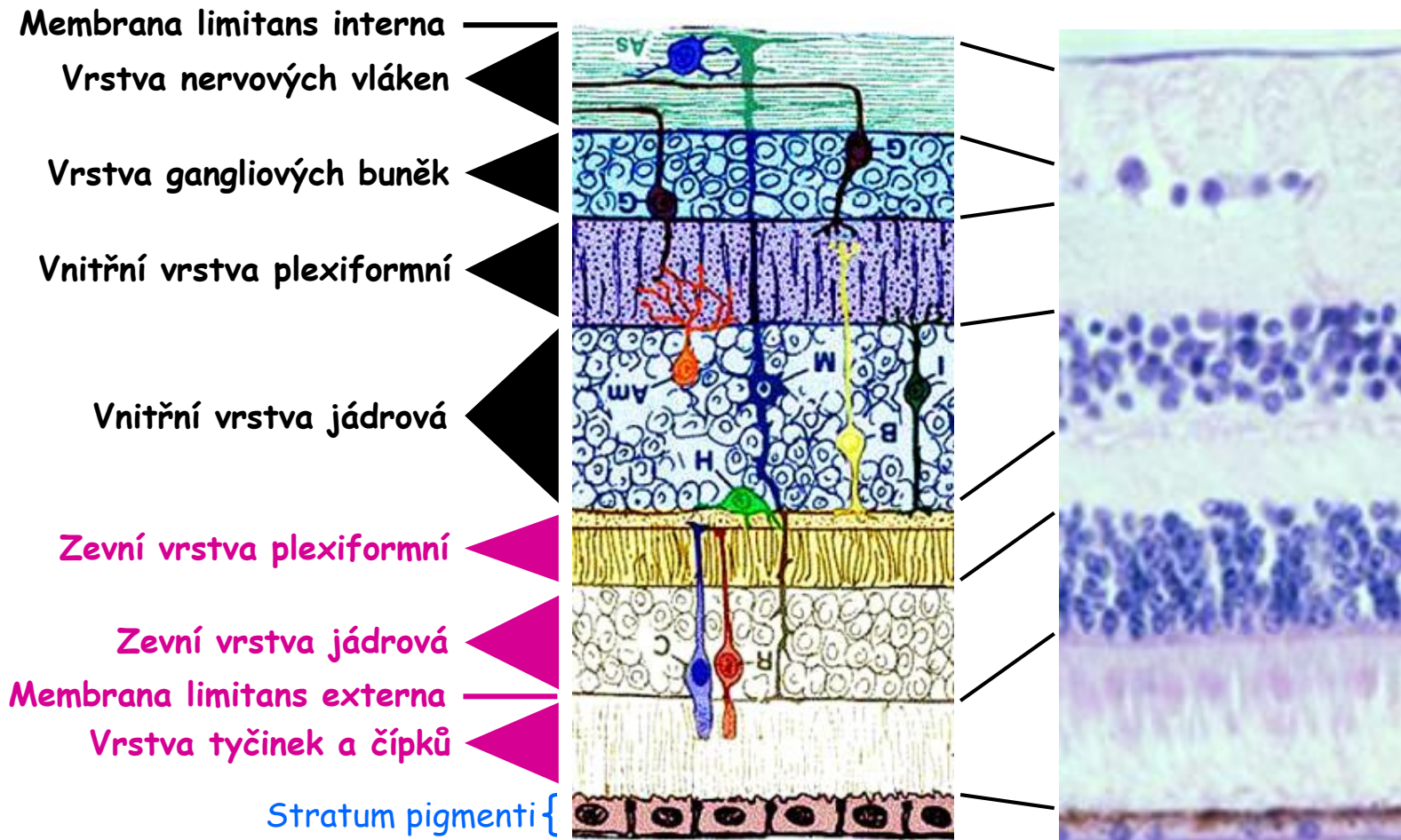
Vrstva tyčinek a čípků

Stratum pigmenti {



Fotoreceptory = Buňky tyčinkové a čípkové 1

I. neurony zrakové dráhy



Fotoreceptory = Buňky tyčinkové a čípkové 2

I. neurony zrakové dráhy

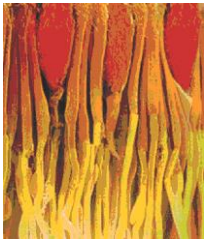
Zevní vrstva plexiformní

Zevní vrstva jádrová

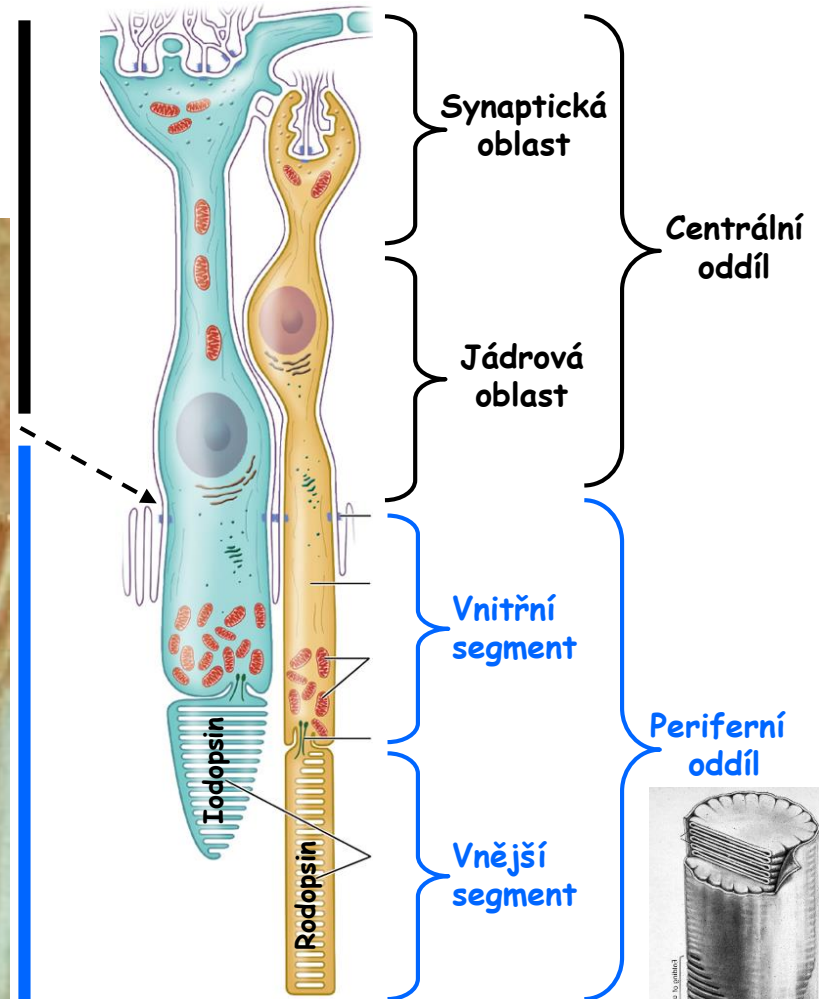
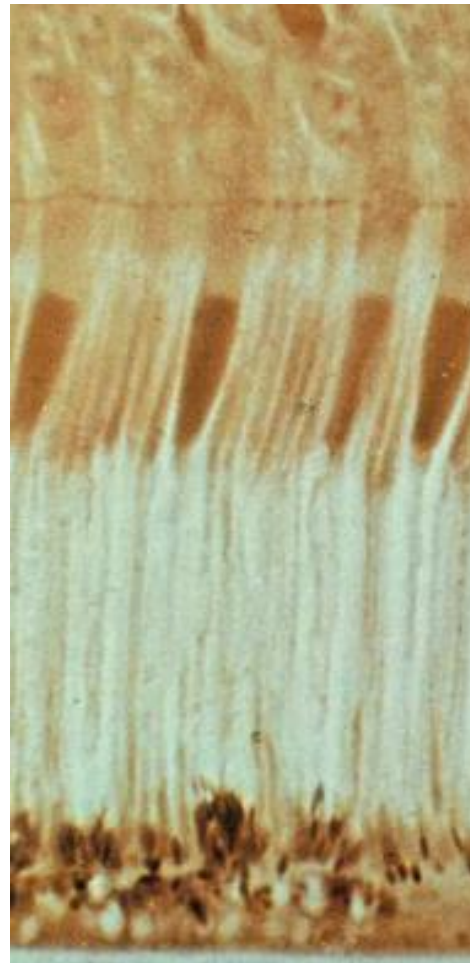
Membrana limitans externa

(série spojovacích komplexů mezi fotoreceptory a gliovými buňkami Mullerovými)

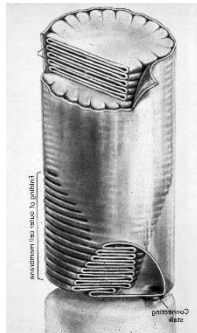
Vrstva tyčinek a čípků



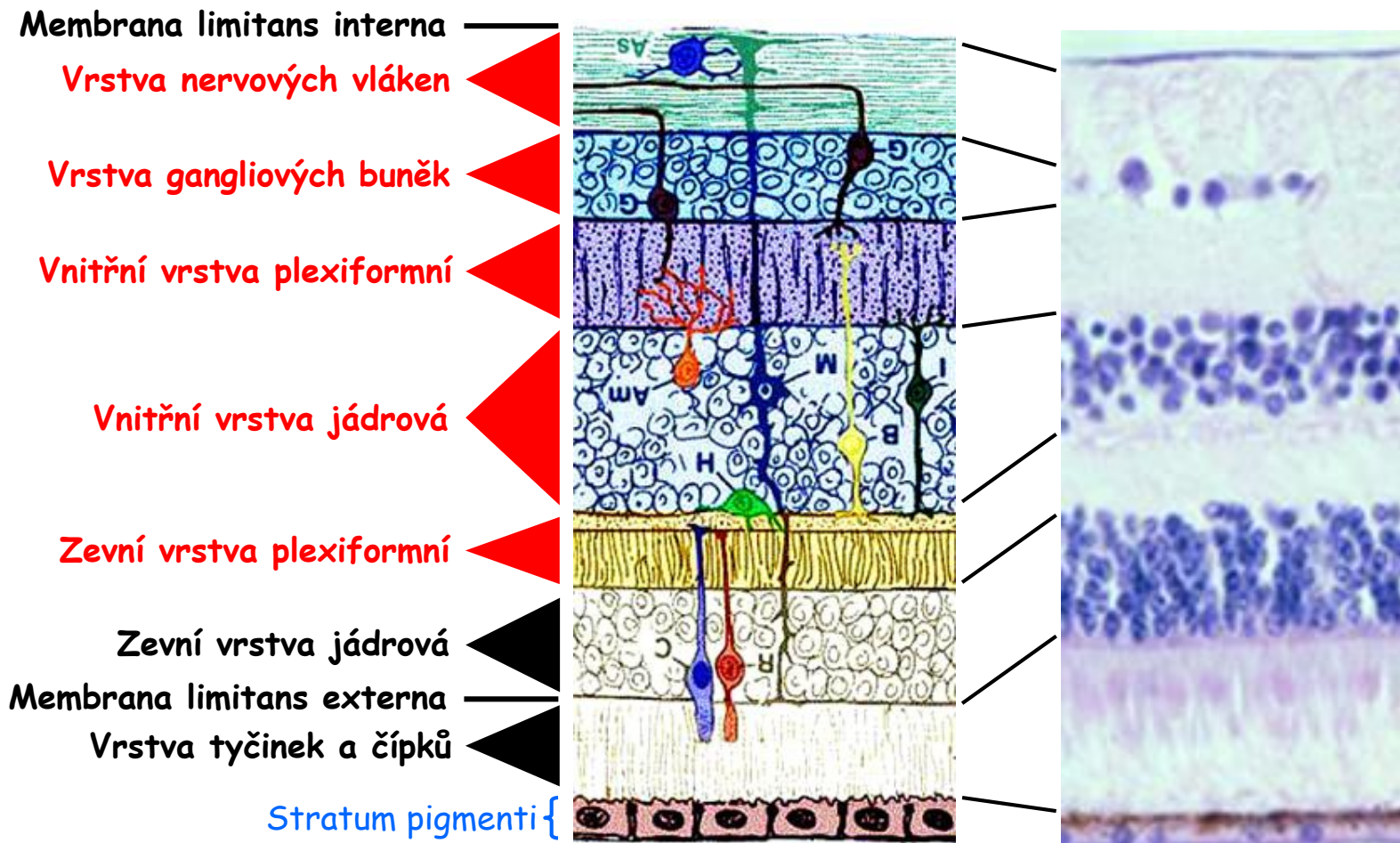
SEM



Tyčinkové buňky: 100-150 mil.
Čípkové buňky: 7 mil. (méně citlivé)



Další neurony zrakové dráhy 1



Další neurony zrakové dráhy 2

II. neuron Bipolární buňky

Difúzní

- Synapse se dvěma a více receptory

Monosynaptické

- Synapse pouze s jedním receptorem
- Přímý přenos impulsů z některých čípků

III. neuron Gangliové buňky (multipolární)

- Velké buňky
- Jádra obvykle v jedné vrstvě
- Dendrity se spojují s neurity bipolárních a amakrinních buněk
- Neurity pobíhají v 9. vrstvě sítnice a spojují se ve zrakový svazek

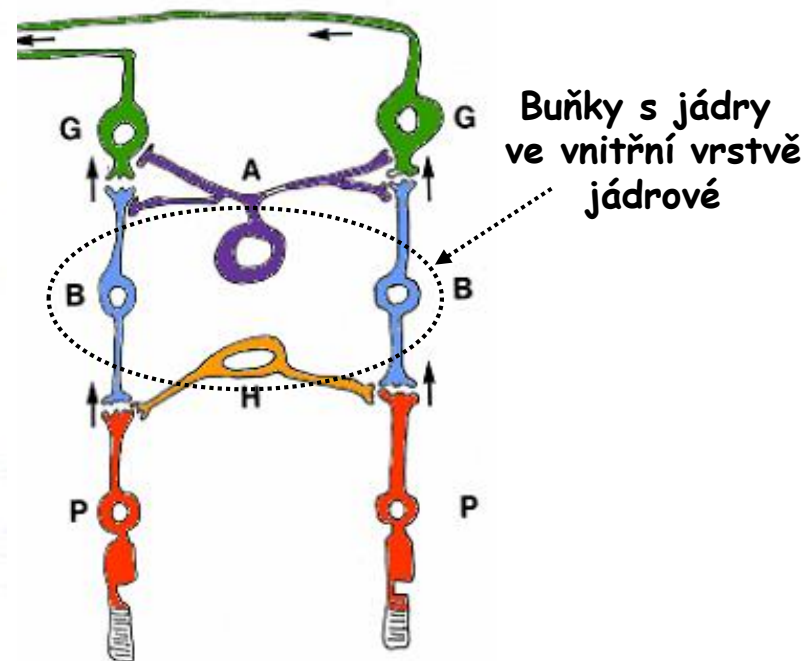
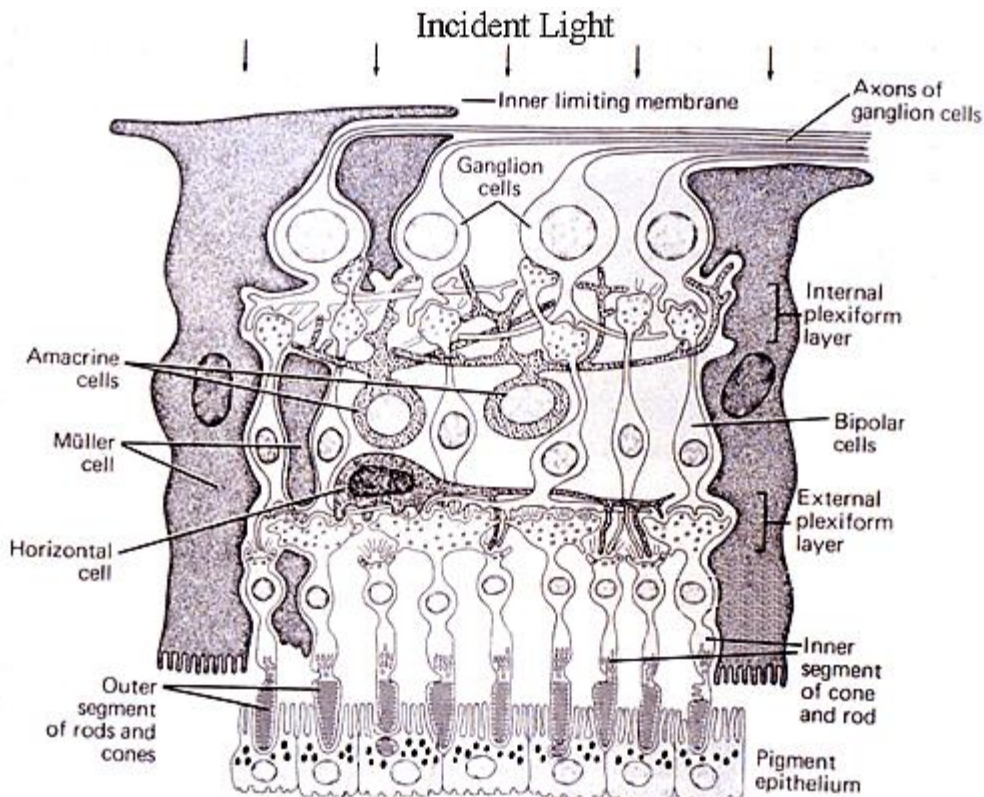
Asociační + integrační neurony

**Horizontální
Buňky**

- Malé
- Multipolární

**Amakrinní
Buňky**

- Nemají patrný neurit



Podpůrné buňky sítnice 1

Membrana limitans interna

Vrstva nervových vláken

Vrstva gangliových buněk

Vnitřní vrstva plexiformní

Vnitřní vrstva jádrová

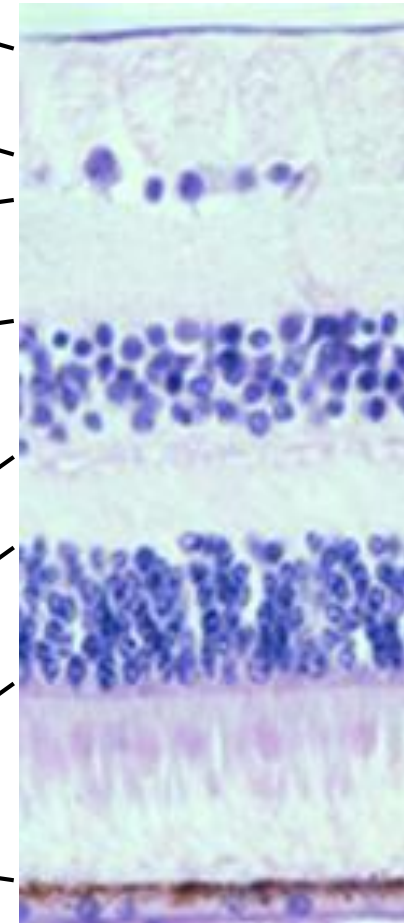
Zevní vrstva plexiformní

Zevní vrstva jádrová

Membrana limitans externa

Vrstva tyčinek a čípků

Stratum pigmenti {

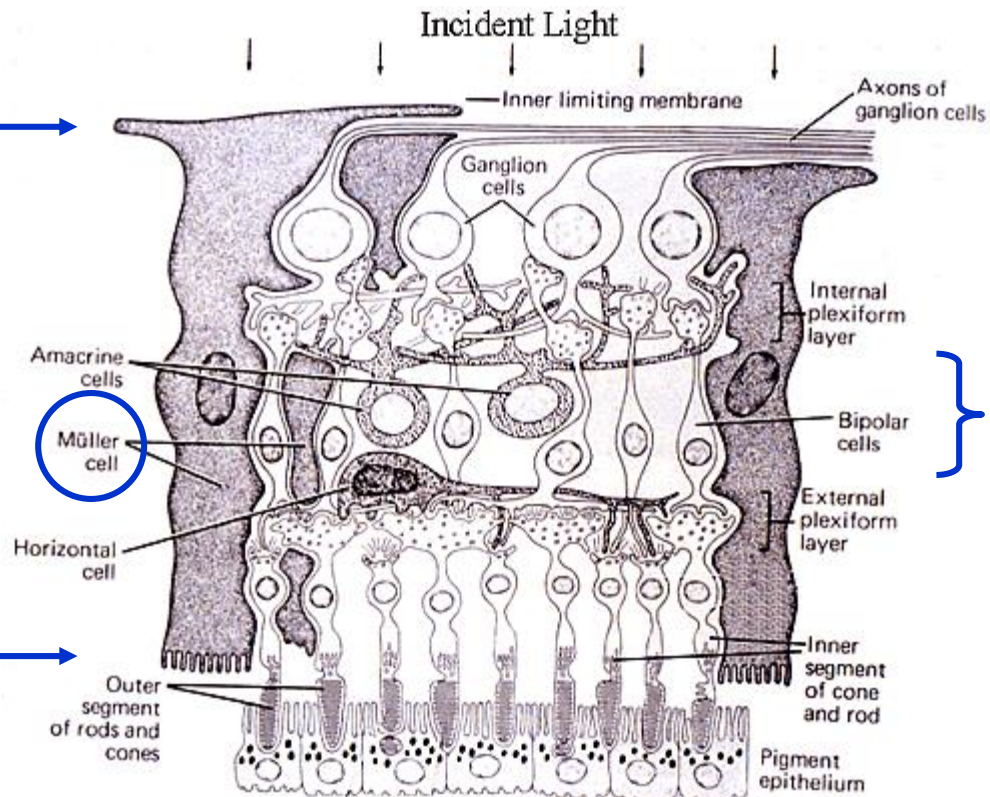


Podpůrné buňky sítnice 2

Mullerovy buňky

= modifikované glie CNS

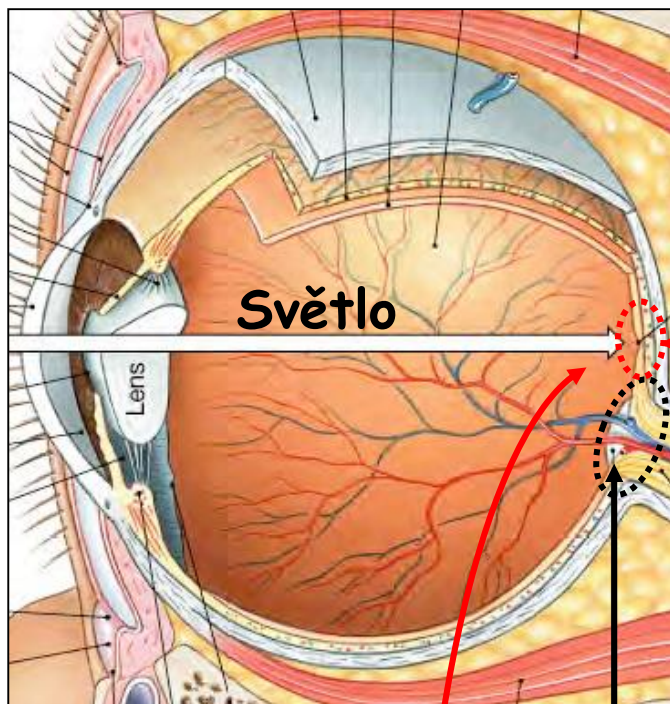
Membrana
limitans
interna



Vnitřní vrstva
jádrová

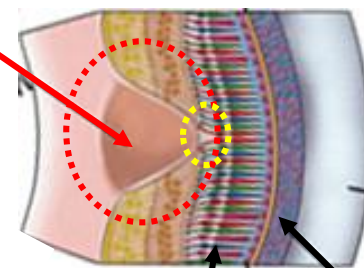
Membrana
limitans
externa

„Vidí sítnice všude stejně“



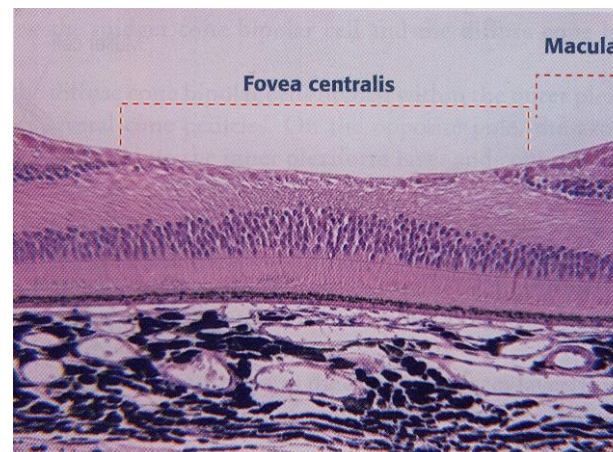
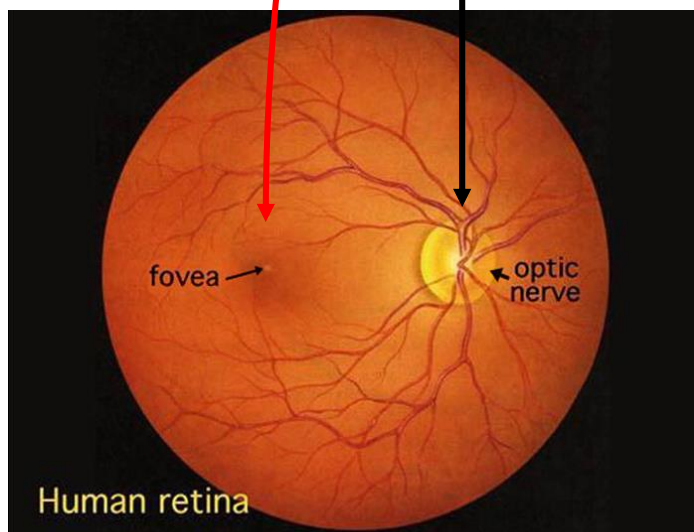
Centrální x Periferní vidění

Žlutá skvrna
(macula lutea)

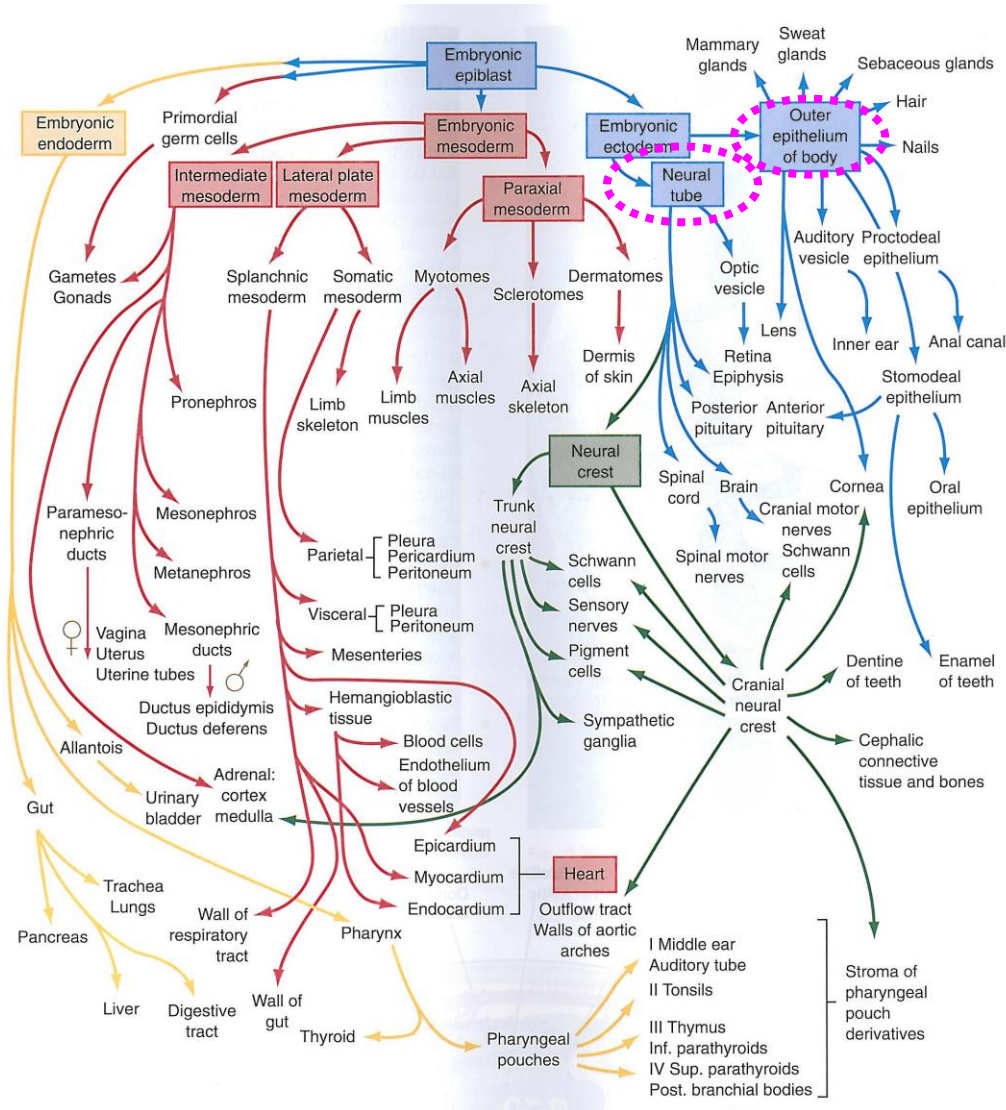


Disk zrakového
nervu

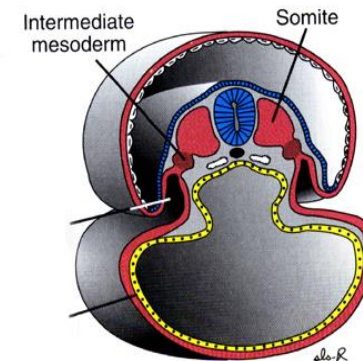
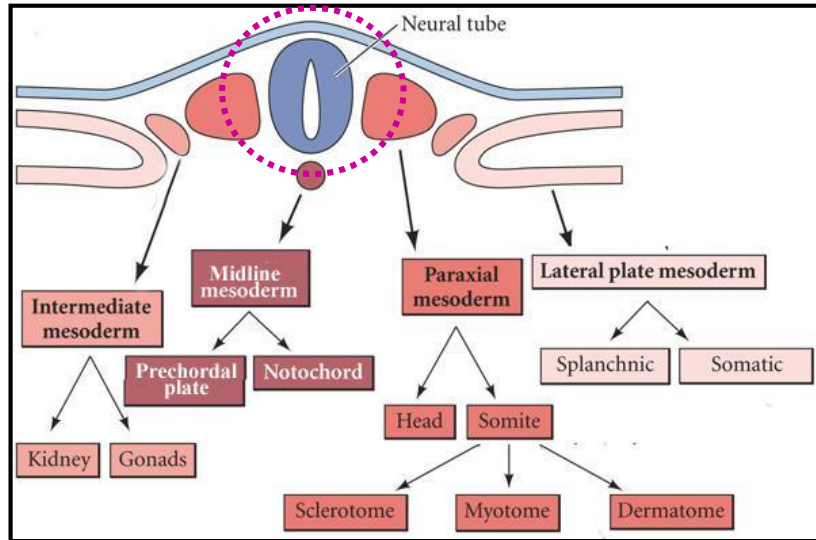
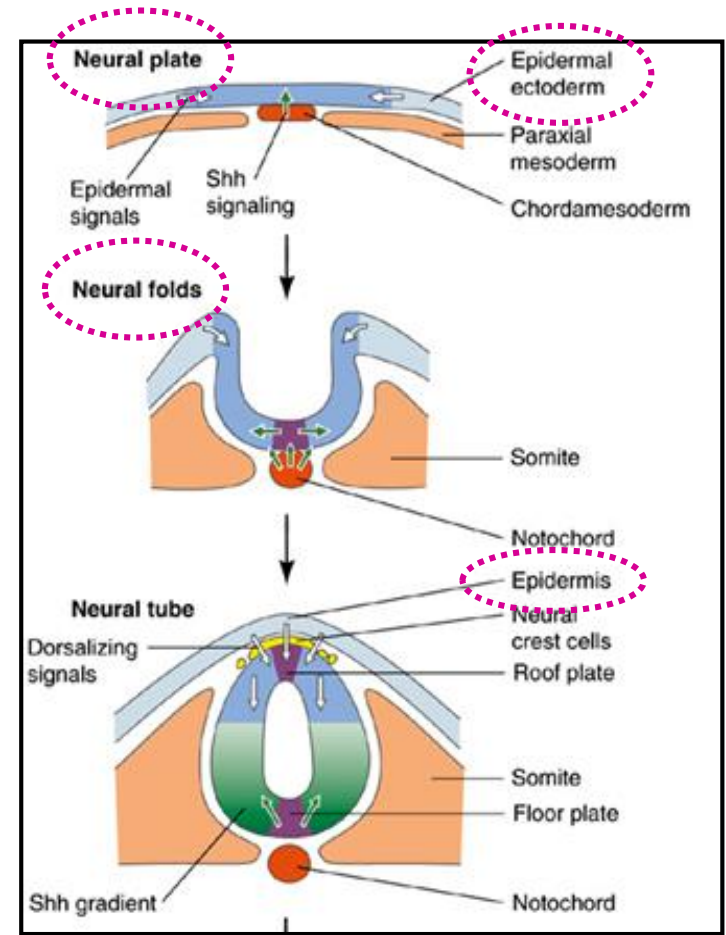
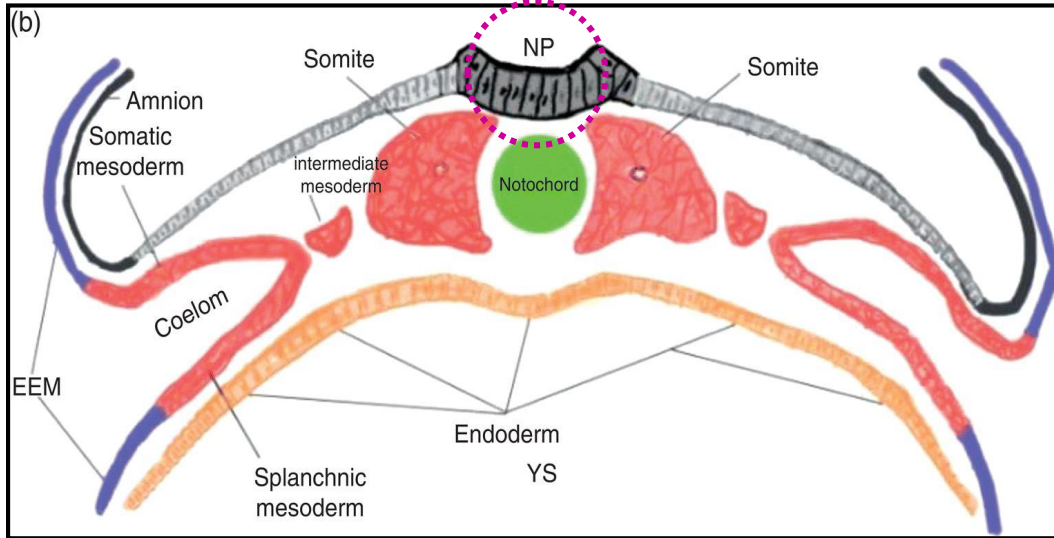
Fovea centralis žluté skvrny
= nejostřejší vidění



Vývoj smyslových orgánů - Celkový obrázek

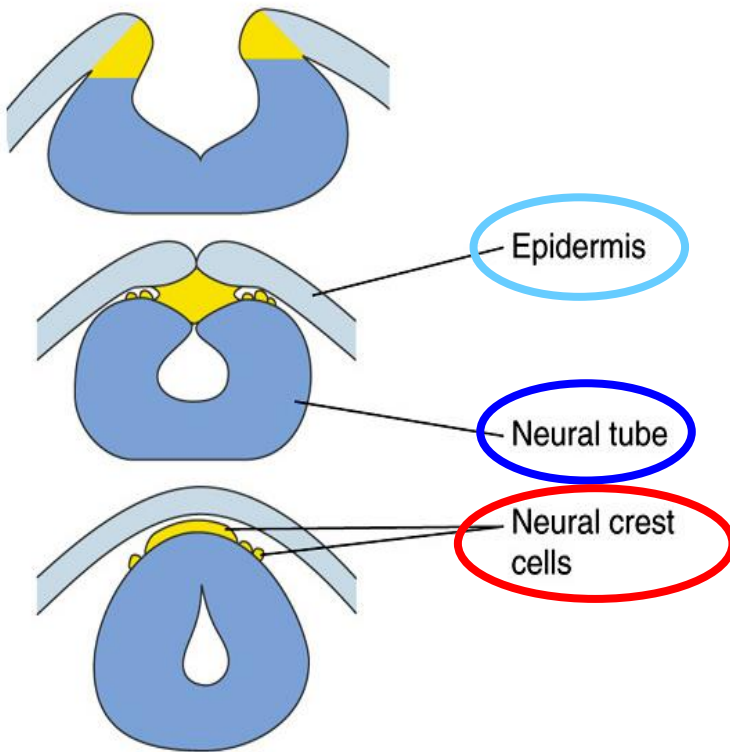


Smyslové orgány - Nervová trubice

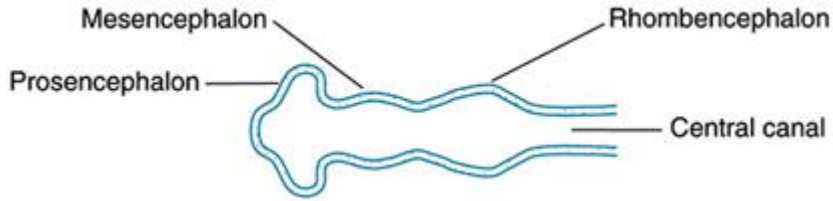


Smyslové orgány - Neurální lišta

Vzniká z obou
dorzální epidermis a nervové ploténky



Smyslové orgány - Kraniální část nervové trubice + Plakody

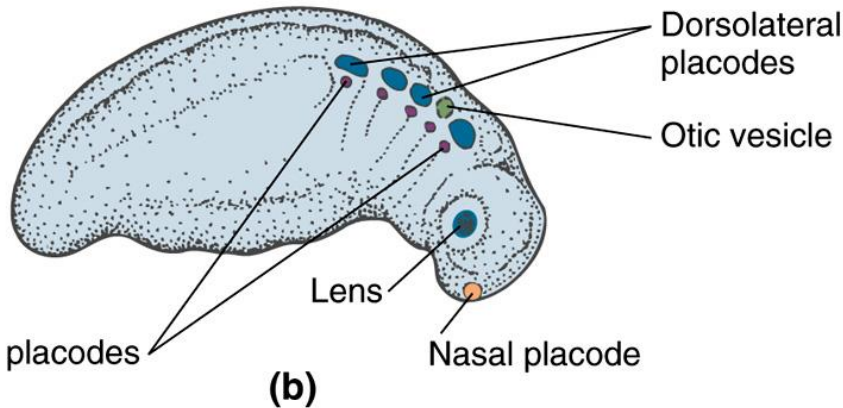


Mozek po 4 týdnech vývoje

Plakody: okrsky nahuštěného cylindrického epitelu v epidermis pokrývající hlavovou část zárodku - jejich formování je indukováno pod ním ležící nervovou tkání a mesenchymem - **vyvíjí se ve 4 týdnu**



Placode
(a)



(b)

Dorsolaterální plakody

Přispívají k vývoji:

- oka - plakoda čočky
- ucha - ušní plakoda
- sensorického epitelu nosu - nazální plakoda
- sensorických ganglií

Epibranchiální plakody

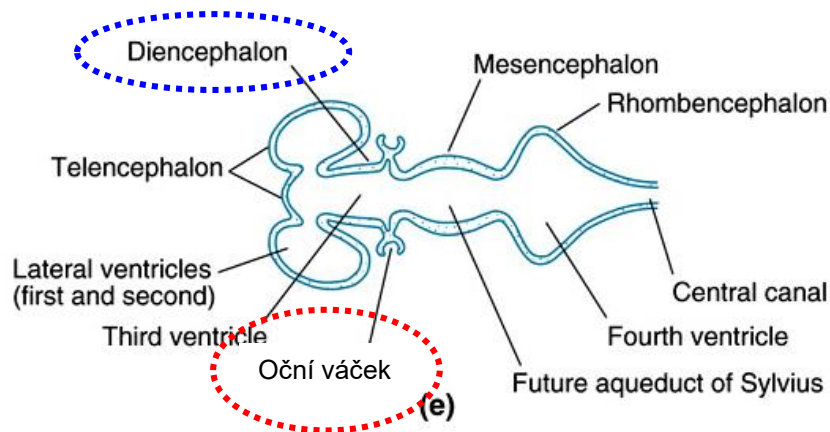
Dávají vznik:

- sensorickým gangliím hlavových nervů (V, VII, IX, X)

Smyslové orgány - Vývoj oka 1

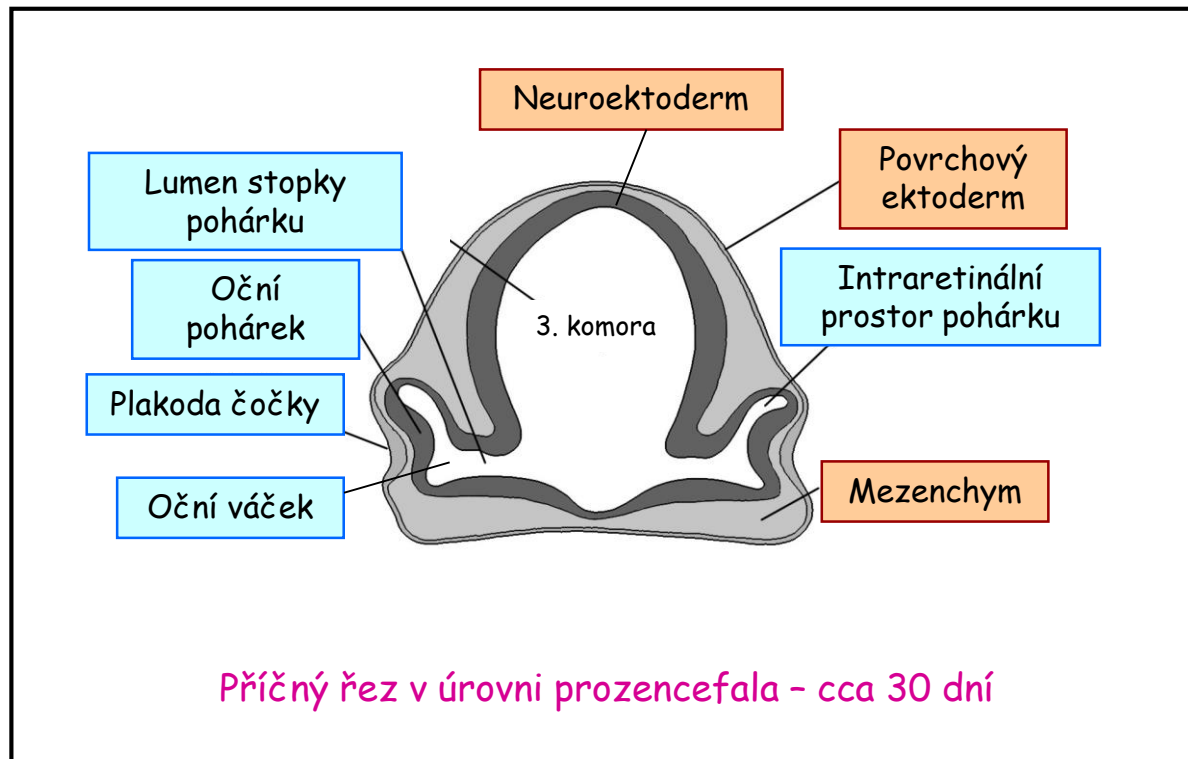
22 týden - první známky vývoje oka

- vklesliny po stranách předního mozku
- oční výčlipky předního mozkového váčku



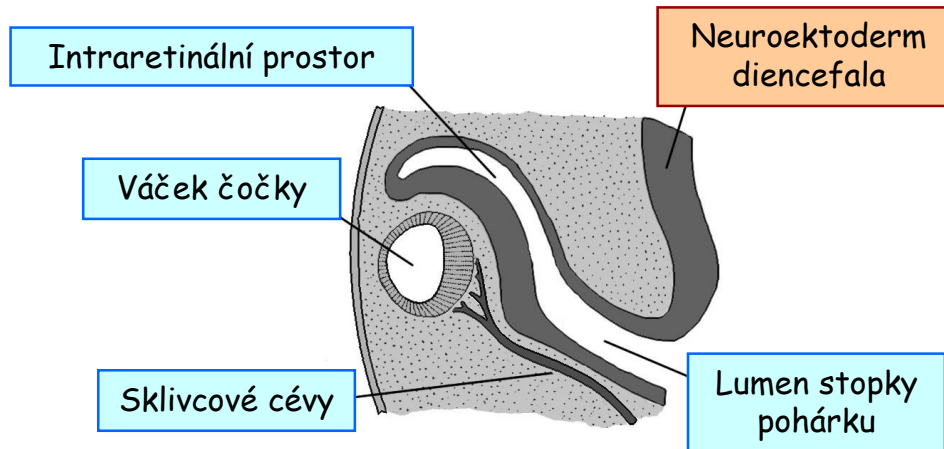
Mozek po 4 týdnech vývoje

Smyslové orgány - Vývoj oka 2

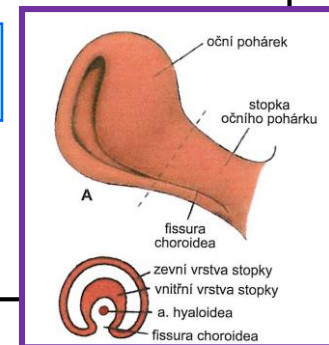


Smyslové orgány - Vývoj oka 3

Další vchlípnutí, přechází i na stopku očního pohárku - **fissura choroidea**.
Kondenzace mezenchymu ve f.choroidea - sklivcové cévy (a. a v. hyaloidei).



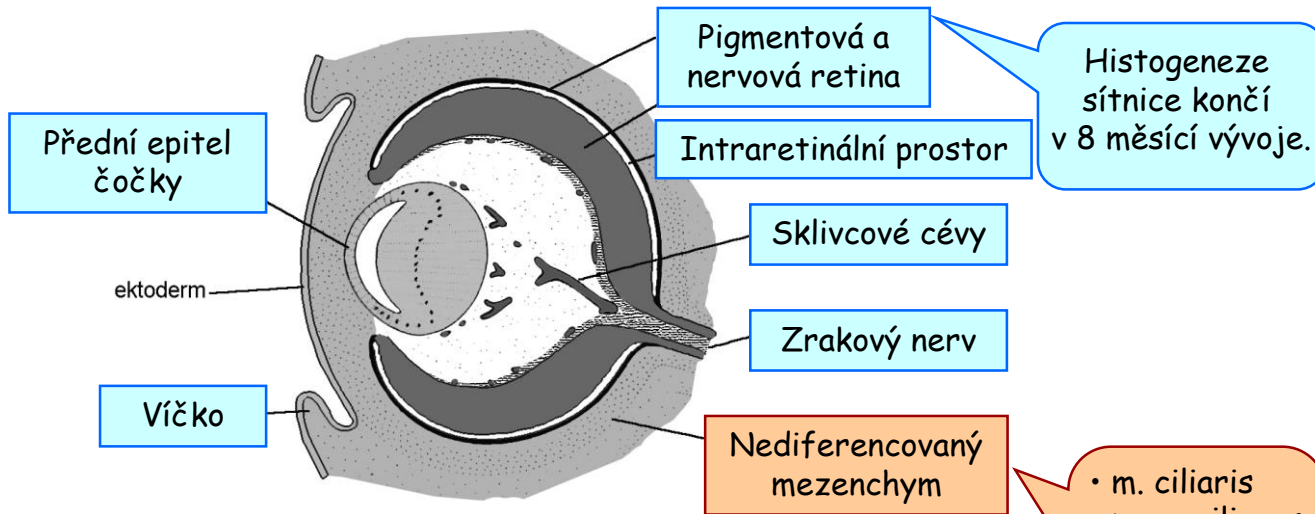
Příčný řez v úrovni diencefala - cca 6 týdnů



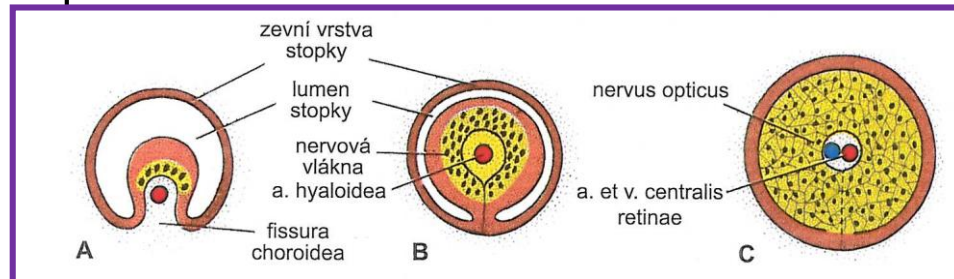
Smyslové orgány - Vývoj oka 4

Fissura choroidea se uzavírá - vzniká zrakový nerv.

Čočkový váček se odškrucuje - zaujímá centrální pozici - vzniká jádro čočky s prvními vlákny



Příčný řez vyvíjejícím se okem - cca 7 týdnů



Děkuji za pozornost !