

PRÁVO VE ZDRAVOTNICTVÍ

Seminář v předmětu – Zdravotnické právo a profesní legislativa

MUNI
MED

Význam práva ve zdravotnictví

K čemu
jsou
pravidla?

Road Signs





Společenská úloha?



Vytvořit vzájemnou
důvěru



Organizace státu a
veřejné moci



Spravedlnost



Rovnost



Ochrana slabších



Nástroj pro
ekonomické
transakce



Bezpečí osob



Ochrana majetku

Hlavní dělení právních odvětví

- **Veřejné právo**

- Stát a veřejná moc
- Veřejná moc (donucení)
- Vláda práva
- Co není povoleno, je zakázáno (kompetence)



- **Soukromé právo**

- Jednotlivec
- Rovnost
- Autonomie vůle
- Co není zakázáno je povoleno



MUNI
MED

Základní právní předpisy ve zdravotnictví

Hierarchie právních předpisů ve zdravotnictví



Úmluva o lidských právech a biomedicíně



Listina základních práv a svobod



Zákon o zdravotních službách



Zákon o veřejném zdravotním pojištění



Občanský zákoník



Vyhláška o zdravotnické dokumentaci



Směrnice + metodické pokyny Ministerstva zdravotnictví



ČLK - stavovské předpisy, závazná stanoviska, doporučení představenstva

Listina základních práv a svobod - Čl. 31



každý má právo na ochranu zdraví



občané mají na základě veřejného pojištění právo na bezplatnou zdravotní péči a na zdravotní pomůcky za podmínek, které stanoví zákon

Úmluva o lidských právech a biomedicíně

- součást českého práva od 1. 10. 2001
- chránit důstojnost a svébytnost všech lidských bytostí
- každému bez diskriminace zaručit úctu k integritě jeho bytosti
- ostatní práva a základní svobody při aplikaci biologie a medicíny

Zákon č. 48/1997 Sb., o veřejném zdravotním pojištění

- základní zásady veřejného zdravotního pojištění
- rozsah a podmínky poskytování zdravotní péče
- práva a povinnosti zdravotních pojišťoven
- práva a povinnosti pojištěnce – pacienta

Zákon č.
372/2011
Sb., o
zdravotních
službách

- zdravotní služby a podmínky jejich poskytování
- výkon státní správy
- druhy a formy zdravotní péče
- práva a povinnosti pacientů, osob pacientům blízkých, poskytovatelů zdravotních služeb, zdravotnických a jiných odborných pracovníků, dalších osob v souvislosti s poskytováním zdravotních služeb
- podmínky hodnocení kvality a bezpečí zdravotních služeb
- další činnosti související s poskytováním zdravotních služeb
- zapracovává příslušné předpisy Evropské unie

Zákon č. 89/2012 Sb., občanský zákoník

- zdravotní služby
- postavení pacienta, osob blízkých, zastoupení
- ochrana osobnosti člověka
- nakládání s částmi lidského těla, pitvy
- smlouva o péči o zdraví
- náhrada majetkové a nemajetkové újmy a další

Zákon č.
374/2011
Sb., o
zdravotnické
záchranné
službě

- zřízení ZZS
- organizace ZZS
- výjezdové skupiny
- LZS
- Zajišťování krizové připravenosti

MUNI
MED

Zdravotní péče a zdravotní služby

Zdravotní služba je zdravotní péče a nebo..

konzultační služby,
jejichž účelem je
posouzení
individuálního
léčebného postupu,

další konzultace
podporující rozhodování
pacienta

nakládání s tělem
zemřelého

zdravotnická záchranná
služba,

zdravotnická dopravní
služba, přeprava
pacientů neodkladné
péče,

Odběrová a tkáňová
zařízení

transfuzní služby nebo
krevní banky

specifické zdravotní
služby

transplantace

umělé přerušeni
těhotenství



soubor činností a opatření prováděných u fyzických osob za účelem

předcházení, odhalení a odstranění nemoci, vady nebo zdravotního stavu (dále jen „nemoc“),
udržení, obnovení nebo zlepšení zdravotního a funkčního stavu,
udržení a prodloužení života a zmírnění utrpení,
pomoci při reprodukci a porodu,
posuzování zdravotního stavu,



preventivní, diagnostické, léčebné, léčebně rehabilitační, ošetrovatelské nebo jiné zdravotní výkony prováděné zdravotnickými pracovníky

Zdravotní péče je

Specifické zdravotní služby

Zdravotní služby poskytované za zvl. podmínek

- Asistovaná reprodukce
- Sterilizace, kastrace
- Odběry krve a její složek
- Genetická vyšetření

Ověřování nových postupů

- Preventivní, diagnostické a léčebné péče

Posudková péče

- Lékařské posudky
- Pracovně-lékařské služby
- Nemoci z povolání

Další

- Lékařské ozáření
- Klinické audity
- Ochranné léčení

Sociální pomoc a sociální služby

- Zákon č. 582/1991 Sb., o organizaci a provádění sociálního zabezpečení
- Zákon o zdravotních službách

Ošetrovatelská zdravotní péče

Veřejné zdravotní pojištění

Při poskytování ošetrovatelské péče pojištěncům umístěným v zařízeních sociálních služeb poskytujících pobytové sociální služby uzavírají ZP zvláštní smlouvy s poskytovateli sociálních služeb

ZP uzavře, pokud o to poskytovatel sociálních služeb požádá a současně prokáže, že ošetrovatelská péče bude poskytována zdravotnickými pracovníky poskytovatele sociálních služeb, kteří jsou způsobilí k výkonu zdravotnického povolání

Úhrada péče se řídí vyhláškou MZ

MUNI
MED

Podmínky poskytování zdravotních služeb

Kdo poskytuje zdravotní služby?

Zdravotnický pracovník

- Odborná/specializovaná způsobilost
- Zdravotní stav
- Bezúhonnost

Poskytovatel

- Personál
- Prostory
- Technické a věcné vybavení

- Oprávnění od Kraje
- ... a smlouva s pojišťovnou (?)

Zdravotnický pracovník

95/2004 Sb. – Lékař, Farmaceut, Zubní lékař

- Kompetence a specializace

96/2004 Sb. – Seznam NLZP

- Vyhláška č. 55/2011 Sb.
Vyhláška o činnostech zdravotnických pracovníků a jiných odborných pracovníků

Způsobilost k výkonu povolání



Odborná způsobilost a
specializace



Zdravotní způsobilost



Bezúhonnost

Zdravotní způsobilost

A. Nemoci, stavy nebo vady, které vylučují zdravotní způsobilost posuzované osoby k výkonu povolání, a současně způsobují zdravotní komplikace nebo odchylky negativně ovlivňující bezpečné poskytování zdravotních služeb

- **a)** klinicky závažné poruchy pozornosti, paměti, intelektu, úsudku a orientace, a to
- **b)** neléčené, recidivující nebo chronické psychotické poruchy, a to
- **c)** neléčené, recidivující nebo chronické poruchy nálady, a to
- **d)** poruchy osobnosti nebo poruchy chování vyvolané účinkem zneužívání alkoholu, psychoaktivních látek, léčiv nebo jejich kombinací, a to
 - neschopnost vzdát se požívání alkoholu nebo zneužívání psychoaktivních látek, léčiv nebo jejich kombinací ovlivňujících bezprostředně a opakovaně schopnost výkonu zdravotnického povolání,
 - aktivní závislost na alkoholu, psychoaktivních látkách, léčivech nebo na jejich kombinacích,

B. Nemoci, stavy nebo vady, které omezují zdravotní způsobilost posuzované osoby k výkonu povolání a u kterých předpokladem uznání zdravotní způsobilosti k výkonu povolání s omezením je provedení odborného vyšetření

- **a)** symptomatické organické psychické poruchy nebo trvalé organické psychické poruchy klinické závažnosti, včetně postencefalitického nebo postkontuzního syndromu,
- **b)** přechodné psychotické poruchy, a to
- **c)** poruchy nálady s uspokojivou remisí, a to
- **d)** závažné formy obsedantně-kompulzivní poruchy, fobické úzkostné poruchy nebo přetrvávající změna osobnosti po katastrofické zkušenosti,
- **e)** klinicky závažné formy specifických poruch osobnosti, a to histriónská, anankastická nebo anxiózní porucha osobnosti,
- **f)** poruchy osobnosti nebo poruchy chování vyvolané účinkem alkoholu, psychoaktivních látek, léčiv nebo jejich kombinací, především závislost na alkoholu nebo psychoaktivních látkách anebo léčivech nebo jejich kombinacích; za zdravotně způsobilého s omezením lze uzнат posuzovanou osobu, pokud délka abstinence období trvá nepřetržitě nejméně 2 roky; délka abstinence období se potvrdí čestným prohlášením posuzované osoby a potvrzením lékaře provádějícího protialkoholní léčbu.

Odborná a Specializovaná způsobilost

Odborná způsobilost

- Odborná způsobilost k výkonu povolání zdravotnického záchranáře se získává absolvováním...
- akreditovaného zdravotnického bakalářského studijního oboru pro přípravu zdravotnických záchranářů,
- nejméně tříletého akreditovaného zdravotnického bakalářského studijního oboru pro přípravu porodních asistentek,

Specializovaná způsobilost

- Se získává úspěšným ukončením specializačního vzdělávání atestační zkouškou získává zdravotnický pracovník specializovanou způsobilost k výkonu specializovaných činností příslušného zdravotnického povolání
- **Operátor zdravotnického operačního střediska**
- **Zdravotnický záchranář pro urgentní medicínu**
- **Porodní asistentka pro perioperační péči**
- **Porodní asistentka pro intenzivní péči**
- **Porodní asistentka pro intenzivní péči v neonatologii**
- **Porodní asistentka pro komunitní péči**

Legislativa

- **Zákon č. 96/2004 Sb.** *o podmínkách získávání a uznávání způsobilosti k výkonu nelékařských zdravotnických povolání a k výkonu činnosti souvisejících s poskytováním zdravotní péče a o změně některých souvisejících zákonů (zákon o nelékařských zdravotnických povoláních)*
- **Vyhlášky:**
 - 55/2011 Sb. *o činnostech zdravotnických pracovníků a jiných odborných pracovníků*

Kompetence zdravotnických záchranářů a porodních asistentek

- Vyhláška 55/2011 Sb.
- ošetrovatelská péče: základní, specializovaná, vysoce specializovaná
- Různé úrovně možností poskytované péče: pod odborným dohledem, pod přímým vedením, bez odborného dohledu a indikace, bez odborného dohledu s indikací
- okruh činností: PA §5, § 68-72
- okruh činností: ZZ § 17, § 108, 109
- § 18 odst. 5 z. 96/2014 Sb. - ZZ výkon bez odborného dohledu až po 1 roce výkonu povolání při poskytování akutní lůžkové péče intenzivní, včetně péče na urgentním příjmu

Zdravotnický záchranář

Bez odborného dohledu a bez indikace

a) monitorovat a hodnotit vitální funkce včetně snímání elektrokardiografického záznamu, průběžného sledování a hodnocení poruch rytmu, vyšetření a monitorování pulzním oxymetrem,

b) zahajovat a provádět kardiopulmonální resuscitaci s použitím ručních křísicích vaků, včetně defibrilace srdce elektrickým výbojem po provedení záznamu elektrokardiogramu,,

c) zajišťovat periferní žilní nebo intraoseální vstup, aplikovat krystaloidní roztoky a provádět nitrožilní aplikaci roztoků glukózy u pacienta s ověřenou hypoglykemií,,

d) provádět laboratorní vyšetření určená pro neodkladnou péči a hodnotit je,

e) obsluhovat a udržovat vybavení všech kategorií dopravních prostředků, řídit pozemní dopravní prostředky, a to i v obtížných podmínkách jízdy s využitím výstražných zvukových a světelných zařízení

f) provádět první ošetření ran, včetně zástavy krvácení

g) zajišťovat nebo provádět bezpečné vyproštění, polohování, imobilizaci, transport pacientů a zajišťovat bezpečnost pacientů během transportu,

Bez odborného dohledu a bez indikace

h) vykonávat v rozsahu své odborné způsobilosti činnosti při řešení následků mimořádných událostí při provádění záchranných a likvidačních prací v rámci integrovaného záchranného systému,

i) zajišťovat v případě potřeby péči o tělo zemřelého,

c) zajišťovat periferní žilní nebo intraoseální vstup, aplikovat krystaloidní roztoky a provádět nitrožilní aplikaci roztoků glukózy u pacienta s ověřenou hypoglykemií,,

j) přejímat, kontrolovat a ukládat léčivé přípravky, manipulovat s nimi a zajišťovat jejich dostatečnou zásobu,,

k) přejímat, kontrolovat a ukládat zdravotnické prostředky a prádlo, manipulovat s nimi a zajišťovat jejich dezinfekci a sterilizaci a jejich dostatečnou zásobu,

m) provádět neodkladné výkony v rámci probíhajícího porodu a první ošetření novorozence,

n) přijímat, evidovat a vyhodnocovat tísňové výzvy z hlediska závažnosti zdravotního stavu pacienta a podle stupně naléhavosti, zabezpečovat odpovídající způsob jejich řešení za použití telekomunikační a sdělovací techniky,

**Bez
odborného
dohledu a
bez indikace**

o) provádět telefonní instruktáž k poskytování první pomoci a poskytovat další potřebné rady za použití vhodného psychologického přístupu

p) zavádět a udržovat inhalační a kyslíkovou terapii.

Porodní asistentka

Bez odborného dohledu a s indikací lékaře

a) zajišťovat dýchací cesty dostupnými pomůckami, zavádět a udržovat inhalační kyslíkovou terapii, zajišťovat přístrojovou ventilaci s parametry určenými lékařem, pečovat o dýchací cesty pacientů i při umělé plicní ventilaci,

b) podávat léčivé přípravky, včetně krevních derivátů,

c) asistovat při zahájení aplikace transfuzních přípravků a ošetřovat pacienta v průběhu aplikace a ukončovat ji,

d) provádět katetrizaci močového měchýře žen a dívek nad 10 let,

e) odebírat biologický materiál na vyšetření.

Bez odborného dohledu a bez indikace

a) poskytovat informace o životosprávě v těhotenství a při kojení, přípravě na porod, ošetření novorozence a o antikoncepci; poskytovat rady a pomoc v otázkách sociálně-právních ve spolupráci s odpovědnými orgány,

b) provádět návštěvy v rodině těhotné ženy, ženy do šestého týdne po porodu a gynekologicky nemocné, sledovat její zdravotní stav,

c) podporovat a edukovat ženu v péči o novorozence, včetně podpory kojení a předcházet jeho komplikacím,

d) diagnostikovat těhotenství, předepisovat, doporučovat nebo provádět vyšetření nutná ke sledování fyziologického těhotenství, sledovat ženu s fyziologickým těhotenstvím, poskytovat jí informace o prevenci komplikací; v případě zjištěného rizika předávat ženu do péče lékaře se specializovanou způsobilostí v oboru gynekologie a porodnictví,

e) sledovat stav plodu v děloze všemi vhodnými klinickými a technickými prostředky, rozpoznávat u matky, plodu nebo novorozence příznaky patologií, které vyžadují zásah lékaře, a pomáhat mu v případě zásahu; při nepřítomnosti lékaře provádět neodkladná opatření,

Bez odborného dohledu a bez indikace

f) připravovat rodičku k porodu, pečovat o ni ve všech dobách porodních a vést fyziologický porod, včetně případného nástřihu hráze; v neodkladných případech vést i porod v poloze koncem pánevním; neodkladným případem se rozumí vyšetřovací nebo léčebný výkon nezbytný k záchraně života nebo zdraví,

g) ošetřovat porodní a poporodní poranění a pečovat o ženu do šestého týdne po porodu,

h) přejímat, kontrolovat, ukládat léčivé přípravky a manipulovat s nimi a zajišťovat jejich dostatečnou zásobu,

i) přejímat, kontrolovat a ukládat zdravotnické prostředky a prádlo, manipulovat s nimi, a zajišťovat jejich dezinfekci a sterilizaci a jejich dostatečnou zásobu,

j) analyzovat, zajistit a hodnotit kvalitu a bezpečnost poskytované ošetrovatelské péče,

k) pečovat o ženu s odumřelým plodem ve vyšším stupni těhotenství, s přerušným těhotenstvím nad dvanáctý týden z genetické indikace či zdravotní indikace ženy ve všech porodních dobách, včetně sledování a vyhodnocování rizik s tím spojených.

**Pod přímým
vedením
lékaře se
specializova
nou
způsobilostí
v oboru
gynekologie
a
porodnictví**

**a) asistovat při
komplikovaném porodu,**

**b) asistovat při
gynekologických výkonech,**

**c) instrumentovat na
operačním sále při porodu.**

MUNI
MED

Poskytovatel ...

Poskytovatel může poskytovat ZS

- uvedené v oprávnění k poskytování ZS
- prostřednictvím osob způsobilých k výkonu zdravotnického povolání (obor, druh, forma)
- technické a věcné vybavení (obor, druh, forma)
- v místech uvedených v oprávnění k poskytování zdravotních služeb

Poskytování zdravotních služeb bez oprávnění

- odborná první pomoc
- v zařízeních sociálních služeb (*zák. 108/2006 Sb., o sociálních službách*)
- převoz osoby ze/do zahraničí do/ze ČR
- oprávněná osoba jiného státu
- dle předpisů jiného státu
- dočasná činnost na území ČR
- osoby usazené, se sídlem ve státě EU, EHP, Švýcarské konfederaci

Poskytování preventivní péče mimo ZZ

- preventivní péče zaměřené na předcházení onemocnění a jeho včasné rozpoznání
 - *povolení udělené krajským úřadem max. 1 rok*
 - *poskytnutí není podmíněno technickým a věcným vybavením*
 - *souhlasné závazná stanoviska KHS*
 - *není povinnost vést zdrav. dokumentaci*

Oprávnění k poskytování zdravotních služeb

- Příslušný krajský úřad
- Ministerstvo obrany
- Ministerstvo spravedlnosti
- Ministerstvo vnitra

MUNI
MED

Základní práva pacienta

Pacient má práva:

Jako občan

- na ochranu zdraví.
- na bezplatnou zdravotní péči (na základě veřejného pojištění)
- na zdravotní pomůcky za podmínek, které stanoví zákon

Jako pojištěnec

- Výběr zdravotní pojišťovny
- Časovou a místní dostupnost hrazených služeb
- Na léčivé přípravky a potraviny pro zvláštní lékařské účely

Jako pacienta

- „Pacientem se rozumí fyzická osoba, které jsou poskytovány zdravotní služby“
- Jeho právům odpovídají povinnosti poskytovatele, zdravotnického pracovníka

Práva pacienta (§28 ZZS)

Právo na poskytování zdravotních služeb na náležitě odborné úrovni

- podle pravidel vědy a uznávaných medicínských postupů,
- při respektování individuality pacienta,
- s ohledem na konkrétní podmínky a objektivní možnosti.

na úctu, důstojné zacházení, na ohleduplnost v souladu s charakterem poskytovaných zdravotních služeb,

respektování soukromí při poskytování zdravotních služeb

- v souladu s charakterem poskytovaných zdravotních služeb,
- Související pravidla k osobám blízkým, zdravotnické dokumentaci apod

Práva pacienta (§28 ZZS)

zvolit si poskytovatele oprávněného k poskytnutí zdravotních služeb,

vyžádat si konzultační služby od jiného poskytovatele, popřípadě zdravotnického pracovníka, než který mu poskytuje zdravotní služby;

být seznámen s vnitřním řádem zdravotnického zařízení lůžkové nebo jednodenní péče

Práva pacienta (§28 ZoZS)

být předem informován o ceně poskytovaných zdravotních služeb nehrazených z veřejného zdravotního pojištění,

znát jména, a příjmení zdravotnických pracovníků přímo zúčastněných na poskytování zdravotních služeb

odmítnout přítomnost osob, které nejsou na poskytování zdravotních služeb přímo zúčastněny,

- Včetně osob připravujících se na výkon povolání zdravotnického pracovníka,

Práva pacienta (§28 ZoZS)

přijímat návštěvy ve zdravotnickém zařízení lůžkové nebo jednodenní péče,

- a to s ohledem na svůj zdravotní stav a
- v souladu s vnitřním řádem a
- způsobem, který neporušuje práva ostatních pacientů, pokud tento zákon nebo jiný právní předpis nestanoví jinak,

přijímat duchovní péči a duchovní podporu od duchovních církví a náboženských společností

na poskytování zdravotních služeb v co nejméně omezujícím prostředí při zajištění kvality a bezpečí poskytovaných zdravotních služeb.

Povinnosti pacienta(!)

- a) dodržovat navržený individuální léčebný postup, pokud s poskytováním zdravotních služeb vyslovil souhlas,
- b) řídit se vnitřním řádem,
- c) uhradit poskytovateli cenu poskytnutých zdravotních služeb, které mu byly poskytnuty s jeho souhlasem,
- d) pravdivě informovat ošetřujícího zdravotnického pracovníka o dosavadním vývoji zdravotního stavu, včetně informací o infekčních nemocech,
- e) nepožívat během hospitalizace alkohol nebo jiné návykové látky a podrobit se na základě rozhodnutí ošetřujícího lékaře v odůvodněných případech vyšetření za účelem prokázání, zda je nebo není pod vlivem alkoholu nebo jiných návykových látek.

MUNI
MED

Autonomie pacienta
(informovaný souhlas, odmítnutí péče)

Souhlas s poskytováním zdravotních služeb

- Svobodný souhlas
- Informovaný souhlas
- Forma

Informace o zdravotním stavu

• Forma

- Srozumitelným způsobem
- V dostatečném rozsahu
- O navrženém individuálním léčebném postupu
- Změnách v individuálním léčebném postupu
- Klást doplňující otázky, srozumitelné odpovědi

• Rozsah

- Příčina a původu nemoci, stadium, předpoklad vývoje
- Účel, povaha, předpokládaný přínos, možné důsledky, rizika navrhovaných ZS a jednotlivých výkonů
- Jiné možnosti ZS, jejich vhodnost, přínos, rizika
- Další potřebná léčba
- Omezení, doporučení ve způsobu života

Odmítnutí poskytnutí zdravotních služeb

- pacientovi, kterému byla podána informace / podání informace se vzdal a odmítá vyslovit souhlas
- je opakovaně podána informace o jeho zdravotním stavu v rozsahu a způsobem, ze kterého je zřejmé, že neposkytnutí zdravotních služeb může vážně poškodit jeho zdraví nebo ohrozit život
- jestliže pacient i nadále odmítá vyslovit souhlas, učiní o tom písemné prohlášení (revers)

Nemožnost poskytnutí souhlasu pacientem

osoby určené pacientem

manžel nebo registrovaný partner

rodiče

jiné osoby blízké způsobilé k právním úkonům, pokud je známa

Osoba blízká

- ***Příbuzný v řadě přímé, sourozenec a manžel nebo partner; jiné osoby v poměru rodinném nebo obdobném se pokládají za osoby sobě navzájem blízké, pokud by újmu, kterou utrpěla jedna z nich, druhá důvodně pociťovala jako újmu vlastní.***
- ***Má se za to, že osobami blízkými jsou i osoby sešvagřené nebo osoby, které spolu trvale žijí.***

Nemožnost poskytnutí souhlasu pacientem

- zdravotnický pracovník zaznamená do ZD nepochybný projev vůle pacienta
- způsob projevu vůle pacienta
- zdravotní důvody bránící pacientovi
- záznam podepíše zdravotnický pracovník a svědek

Dříve vyslovené přání

- **Věcné podmínky platnosti**

- Je k dispozici poskytovateli zdravotních služeb
- V době poskytování zdravotních služeb nastala předvídatelná situace, k níž se dříve vyslovené přání vztahuje
- Pacient je v takovém zdravotním stavu, kdy není schopen vyslovit nový souhlas nebo nesouhlas
- Dříve vyslovené přání bylo učiněno na základě písemného poučení ošetřujícím lékařem pacienta o důsledcích tohoto rozhodnutí

Dříve vyslovené přání

- **Formální podmínky platnosti**

- Písemná forma
- Úředně ověřený podpis pacienta
- Součástí dříve vysloveného přání je písemné poučení
- Dříve vyslovené přání při přijetí do péče / v průběhu hospitalizace
- Pro ZS zajišťované tímto poskytovatelem
- Zaznamená se do ZD
- Podpis pacient, zdravotnický pracovník a svědek

Dříve vyslovené přání

- **Není povinnost je respektovat**

- Od doby jeho vyslovení došlo v poskytování ZS, k takovému vývoji, že lze důvodně předpokládat, že by pacient vyslovil souhlas s poskytnutím
- Nabádá k postupům, jejichž výsledkem je aktivní způsobení smrti
- Pokud by jeho splnění mohlo ohrozit jiné osoby
- Byly započaty zdravotní výkony, jejichž přerušlení by vedlo k aktivnímu způsobení smrti

MUNI
MED

Právní postavení dětí a osob s omezenou svéprávností

Autonomie pacienta

- plně svéprávný pacient
- pacient omezený ve svéprávnosti
- nezletilý pacient
- pacient jednající v duševní poruše

Plná svéprávnost

- zletilostí
- uzavřením manželství před nabytím zletilosti
- přiznáním svéprávnosti
 - *věk 16 let*
 - *schopnost se živit a obstarat si své záležitosti*
 - *souhlas zákonného zástupce / souhlas nezletilého*

Subjektivita nenarozených dětí

- Na počaté dítě se hledí jako na již narozené, pokud to vyhovuje jeho zájmům.
- Má se za to, že se dítě narodilo živé.
- Nenarodí-li se však živé, hledí se na ně, jako by nikdy nebylo.

Zákonní zástupci nezletilého

Rodičovství

Osvojení

Poručenství
- Příbuzní
- Ústavní výchova

Opatrovnictví

Pěstounství

Rodičovství

Matkou dítěte je žena, která je porodila.

Otcem je:

- manžel matky
- u neprovdané souhlasné prohlášení
- Určí soud

Popřít otcovství lze do šesti let věku (subjektivní lhůta 6 měsíců)

Souhlas zákonného zástupce

- Se souhlasem ZZ, informace nezbytné k informovanému souhlasu se podají oběma
- Není nutný souhlas obou rodičů
- Pokud je nezletilý způsobilý dát souhlas sám podá se zák. zástupci pouze informace o poskytnutých zdrav. službách nebo zdravotním stavu nezletilého pacienta
- U neodkladné a akutní péče, kdy není možné dost rychle získat souhlas ZZ rozhoduje zdravotnický pracovník (Pozor, zaznamenat do zdrav. Dokumentace!)

Právo na nepřetržitou přítomnost Zákonného zástupce

Při poskytování všech zdravotních služeb

- v souladu s jinými právními předpisy a vnitřním řádem, a nenaruší-li přítomnost těchto osob poskytnutí zdravotních služeb; to neplatí, jde-li o osoby ve výkonu vazby, trestu odnětí svobody nebo zabezpečovací detence;

Hospitalizace

- umožnit pobyt zákonného zástupce nebo opatrovníka, nebo osoby jimi pověřené společně s hospitalizovaným nezletilým pacientem nebo pacientem s omezenou svéprávností,
- pokud to umožňuje vybavení zdravotnického zařízení nebo nebude narušeno poskytování zdravotních služeb anebo takový pobyt není na základě jiného právního předpisu vyloučen,

Zásah do integrity dítěte, nesvéprávného

§ 93 OZ Zákonný zástupce může udělit souhlas k zásahu do integrity zastoupeného,

- Podá se vysvětlení i tomu, kdo má být zákroku podroben
- způsobem přiměřeným schopnosti dotčeného vysvětlení pochopit.

Nezletilý, může v obvyklých záležitostech udělit souhlas k zákroku na svém těle také sám,

- je-li to přiměřené rozumové a volní vyspělosti nezletilých jeho věku
- Jedná-li se o zákrok nezanechávající trvalé nebo závažné následky.
- Analogicky u nesvéprávného

Omezení svéprávnosti

- *jen v zájmu člověka, jehož se to týká*
- *v úvahu vzaty rozsah i stupeň neschopnosti postarat se o vlastní záležitosti*
- *nepostačí méně omezující opatření*
- *jen soud*
- *zjistí názor člověka, o jehož svéprávnosti rozhoduje*
- *v rozsahu, v jakém člověk není pro duševní poruchu, která není jen přechodná, schopen právně jednat*
- *vymezí rozsah, v jakém způsobilost člověka samostatně právně jednat omezil*

MUNI
MED

Poskytování zdravotní péče bez souhlasu,
omezovací prostředky

Hospitalizace bez souhlasu

- Rozhodnutí soudu
- Zákon o ochraně veřejného zdraví
 - *je nařízena izolace, karanténa nebo léčení*
- Ohrožení bezprostředně a závažným způsobem
- Neodkladná péče
- Nezletilý / omezený ve svéprávnosti

Poskytování zdravotních služeb bez souhlasu

- Jen neodkladná péče
- Zdravotní stav neumožňuje souhlas vyslovit
- Léčba vážné duševní poruchy, pokud by v důsledku jejího neléčení došlo se vší pravděpodobností k vážnému poškození zdraví pacienta
- Nezletilého / omezeného ve svéprávnosti
 - léčba vážné duševní poruchy, pokud by v důsledku jejího neléčení došlo se vší pravděpodobností k vážnému poškození zdraví pacienta
 - ZS nezbytné k záchraně života nebo zamezení vážného poškození zdraví
- Podezření na týrání, zneužívání, zanedbávání
- Oznamovací povinnost poskytovatele

Omezovací prostředky

- úchop pacienta zdravotnickými pracovníky / jinými osobami k tomu určenými poskytovatelem
- ochranné pásy nebo kurty
- umístění pacienta v síťovém lůžku – problematika ze strany ombucmana
- umístění pacienta v místnosti určené k bezpečnému pohybu
- ochranný kabátek / vestu zamezující pohybu horních končetin pacienta
- psychofarmaka / jiné léčivé přípravky podávané parenterálně

Omezovací prostředky

• Podmínky použití

- Účelem je odvrácení bezprostředního ohrožení života, zdraví nebo bezpečnosti pacienta nebo jiných osob
- Pouze po dobu, po kterou trvají důvody jejich použití
- Pacient je s ohledem na jeho zdravotní stav srozumitelně informován o důvodech použití
- Zákonný zástupce nezletilého pacienta / zbaveného způsobilosti je bez zbytečného odkladu informován, záznam do ZD
- Pacient je pod dohledem zdravotnických pracovníků
- Přijata opatření, která zabrání poškození zdraví pacienta
- Použití indikuje vždy lékař, výjimečně NLZP –lékař neprodleně informován a potvrdí důvodnost
- Každé použití zaznamenat do ZD, centrální evidence

MUNI
MED

Odmítnutí zdravotní péče poskytovatelem a/nebo
zdravotnickým pracovníkem

Potřeba rozlišovat

Odmítnutí Zdravotnickým pracovníkem

- Výhrada svědomí
- Chybějící kompetence
- Ohrožení vlastní bezpečnosti

Nepřevzetí do péče poskytovatelem

- jestliže pacient, zákonný zástupce nebo opatrovník pacienta odmítne prokázání totožnosti
- by přijetím pacienta bylo překročeno únosné pracovní zatížení (Snížilo by to bezpečnost pacientů)
- přijetí brání provozní důvody
- není pojištěncem zdravotní pojišťovny, se kterou má poskytovatel uzavřenu smlouvu
 - Cizinci z EÚ mají zvláštní úpravu

Ukončení péče

- prokazatelně předá pacienta s jeho souhlasem do péče jiného poskytovatele,
- pominou důvody pro poskytování zdravotních služeb;
- pacient vysloví nesouhlas s poskytováním veškerých zdravotních služeb,
- pacient závažným způsobem omezuje práva ostatních pacientů,
- úmyslně a soustavně nedodrží navržený individuální léčebný postup,
- neřídí vnitřním řádem
- přestal poskytovat součinnost nezbytnou pro další poskytování zdravotních služeb;

MUNI
MED

Dopady a projevy autonomie vůle pacienta na poskytování přednemocniční neodkladné péče (neodkladná a akutní péče)

Omezení volby zdravotnického zařízení

- § 29 písm. a) Možnost volby poskytovatele a zdravotnického zařízení se nevztahuje na...
zdravotnickou záchrannou službu a poskytovatele, ke kterému poskytovatel zdravotnické záchranné služby pacienta převáží,...
- Není spádovost pacientů!!! (v reálných podmínkách je domluva ZZS s poskytovateli ZS v daném kraji o způsobech rozdělení pacientů – mimo přímé ohrožení života!)
- Důležitý pojem „**cílový poskytovatel akutní lůžkové péče**“ je nejbližší dostupný poskytovatel akutní lůžkové péče, který je **způsobilý** odborně zajistit pokračování poskytování zdravotní péče pacientovi, **odpovídající** závažnosti postižení zdraví nebo přímému ohrožení života,
 - 54 Rozsudek NSS ze dne 08.02.2021 sp. zn. 5 As 38/2020

Odmítnutí poskytnutí zdravotních služeb (negativní reverz)

- pacientovi, kterému byla podána informace / podání informace se vzdal a odmítá vyslovit souhlas
- **je opakovaně podána informace** o jeho zdravotním stavu v rozsahu a způsobem, ze kterého je zřejmé, že neposkytnutí zdravotních služeb může vážně poškodit jeho zdraví nebo ohrozit život
 - Není možné sepsat pouze obecnou informaci, ale doslovně popsat pacientovu diagnózu a reálné dopady na jeho zdravotní stav
- jestliže pacient i nadále odmítá vyslovit souhlas, učiní o tom písemné prohlášení (revers)

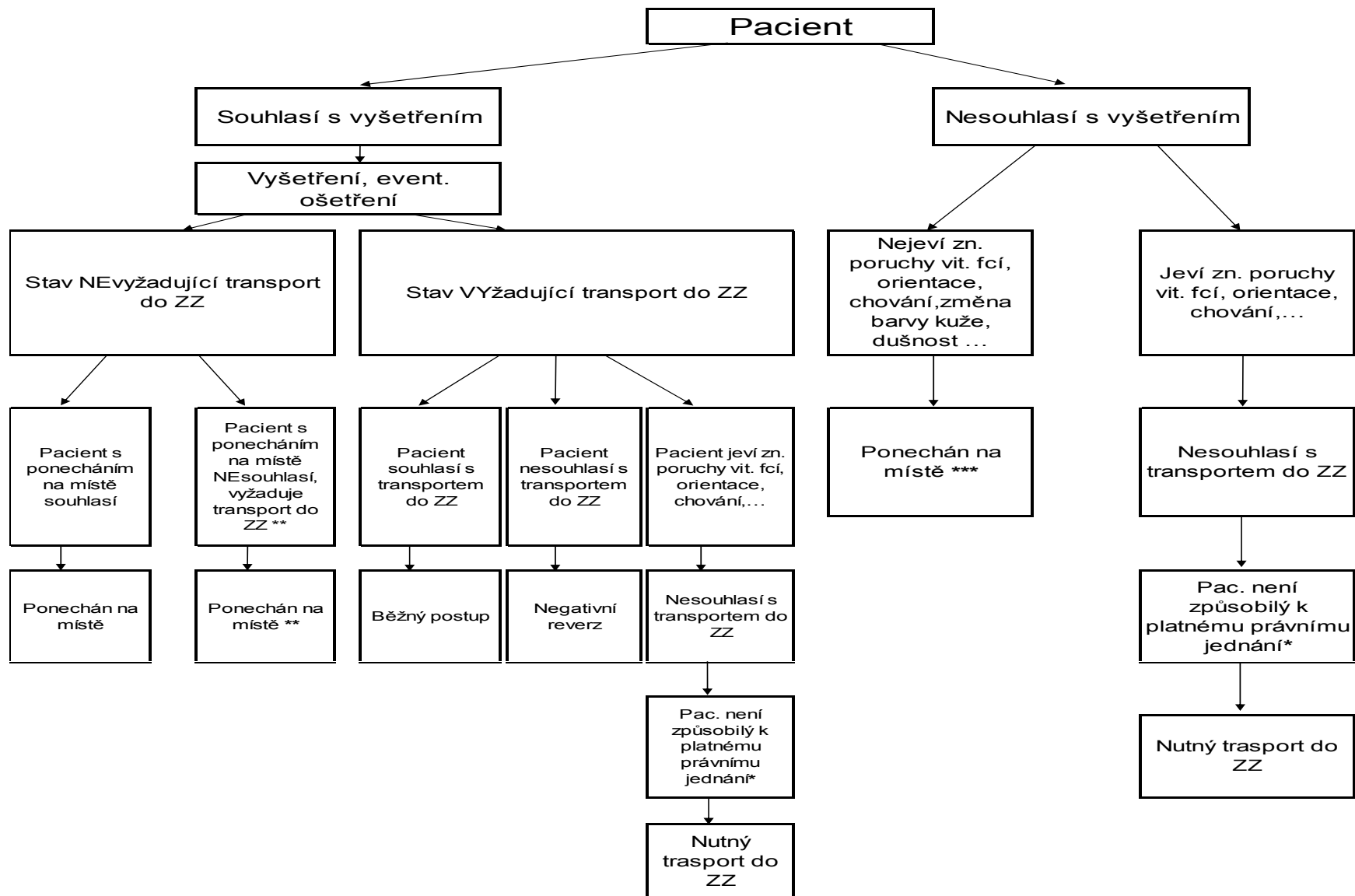
- Největší problém negativního reverzu? Posouzení lucidnosti pacienta (jeho způsobilosti, toto odmítnutí učinit)
 - Pacienti pod vlivem omamných látek, pacienti s psychickou poruchou, jiné např. stresové stavy
- Není žádný závazný postup, kdy je pacient způsobilý – vždy závisí na posouzení ošetřujícího zdravotnického pracovníka! (postup lege artis)
 - Pouze doporučené postupy
 - Důležité správné vyšetření
 - Podrobný zápis do zdravotnické dokumentace (i proto, proč neakceptuji NR)

Specifika u dětí/domácí porody

- U dětí můžeme bez souhlasu poskytnou nejen neodkladnou péči, ale i akutní
- I přes nesouhlas rodičů
- Volba mezi zásahem do osobnostních práv pacienta/ újma na zdraví dítěte
- Jak reagovat na dopady rozhodnutí **I. ÚS 3783/18** při domácím porodu?
 - Vždy důkladně zapsat stav dítěte do ZD
 - Při poskytnutí péče (odvozu dítěte) bez souhlasu - dítě

Ponechání na místě

- V praxi PNP často zaměňováno s negativním reverzem
- Snaha výjezdových skupin pojistit si jejich rozhodnutí
- Není projevem pacienta ale naopak vychází z diagnostikované poruchy zdraví NLZP a jejich odborných znalostí
- Ponechat na místě může i NLZP
- Důležité kvalitní vystření a zápis do ZD



MUNI
MED