

# **Projektování a grantové agentury**

# Definice pojmů

## Projekt

Časově ohraničené úsilí, směřující k vytvoření unikátního produktu nebo služby

## Grantová agentura

- Instituce, které prostřednictvím soutěže o granty podporuje různé obecně prospěšné projekty
- Grantové agentury státní a soukromé
- Projekty vědecké, technické, kulturní, vzdělávací

## Grant

- Je peněžní částka účelově poskytnutá na podporu určité vědecké nebo výzkumné činnosti

## Návrh grantového projektu

- Ucelený soubor dokumentů obsahující návrh věcných, časových a finančních podmínek pro činnosti potřebné k dosažení cílů grantového projektu
- Informace nutné k posouzení odborného přínosu, úrovně a realizovatelnosti projektu

# Definice pojmů - subjekty

## Poskytovatel

- Ten kdo rozhoduje o přidělení grantu
- např. **GA ČR**

## Uchazeč

- se rozumí fyzická osoba, právnická osoba se sídlem v České republice, organizační složka státu nebo územního samosprávného celku, organizační jednotka Ministerstva obrany nebo Ministerstva vnitra, zabývající se výzkumem a experimentálním vývojem, která se uchází o poskytnutí účelové podpory podáním návrhu projektu. Účast uchazečů se sídlem mimo Českou republiku se řídí ustanovením § 18 odst. 11 zákona č. 130/2002 Sb.
- např. **Lékařská fakulta**

## Spoluuchazeč

- Spoluuchazečem se rozumí fyzická osoba, právnická osoba se sídlem v České republice, organizační složka státu nebo územního samosprávného celku, organizační jednotka Ministerstva obrany nebo Ministerstva vnitra, zabývající se výzkumem a experimentálním vývojem, která je odpovědná uchazeči za část návrhu projektu a uchází se o poskytnutí účelové podpory. Účast spoluuchazeče na řešení grantového projektu musí být v návrhu projektu vymezena. Účast spoluuchazečů se sídlem mimo Českou republiku se řídí ustanovením § 18 odst. 11 zákona č. 130/2002 Sb. Spoluuchazeč musí být subjekt odlišný od uchazeče (v případě právnické osoby s rozdílným IČO).
- např. **Fakultní nemocnice**

## Navrhovatel Spolunavrhovatel

se rozumí fyzická osoba, která je uchazeči (případně spoluuchazeči) odpovědná za odbornou úroveň návrhu projektu, musí být s uchazečem (případně spoluuchazečem) v pracovním poměru nebo poměru obdobném (nikoliv však v pracovněprávním vztahu na základě dohod o pracích konaných mimo pracovní poměr) nebo takový poměr musí vzniknout nejpozději ke dni zahájení řešení grantového projektu. Výjimku tvoří pouze případ, kdy uchazečem je fyzická osoba – v takovém případě je uchazeč současně navrhovatelem. Každý návrh projektu musí obsahovat osobu navrhovatele (případně spolunavrhovatele). Navrhovatel (případně spolunavrhovatel) se po uzavření smlouvy nebo vydání rozhodnutí o poskytnutí podpory stává řešitelem (případně spoluřešitelem) grantového projektu. **Konkrétní osoba**

# Definice pojmů - subjekty

## Příjemce

- Je **uchazeč**, v jehož prospěch bylo o poskytnutí účelové podpory na řešení grantového projektu rozhodnuto a s nímž poskytovatel uzavře smlouvu o poskytnutí podpory nebo v jehož prospěch bylo vydáno rozhodnutí o poskytnutí podpory

## Další účastník

- Je **spoluuchazeč**, jehož účast na grantovém projektu je vymezena v návrhu projektu a s nímž uchazeč uzavře smlouvu o účasti na řešení grantového projektu po přidělení podpory na řešení projektu

## Řešitel Spoluřešitel

- Navrhovatel nebo spolunavrhovatel, který dostal grantovou podporu

## Odborní spolupracovníci

Jsou další fyzické osoby, které se budou na řešení grantového projektu vědecky podílet. V návrhu projektu se uvádějí jmenovitě. Pokud se budou na řešení grantového projektu vědecky podílet studenti, je možné je uvádět jako S1, ..., Sn členové řešitelského kolektivu

# Definice pojmů - finance

## Účelová podpora (dotace)

Účelová podpora na řešení grantového projektu je poskytována formou dotace fyzickým nebo právnickým osobám, popř. navýšení výdajů organizačních složek státu nebo územních samosprávných celků nebo organizačních jednotek Ministerstva obrany a Ministerstva vnitra, zabývajících se výzkumem a experimentálním vývojem, a to po provedení a vyhodnocení veřejné soutěže a po splnění podmínek stanovených zákonem č. 130/2002 Sb. Účelová podpora je určena výhradně na úhradu uznaných nákladů.

## Uznané náklady

Uznané náklady jsou způsobilé náklady nebo výdaje, které poskytovatel schválí a které jsou definovány ve smlouvě nebo rozhodnutí o poskytnutí účelové podpory na řešení grantového projektu.

## Míra (intenzita podpory)

• Vyjadřuje podíl veřejné podpory, poskytované poskytovatelem, na celkových uznaných nákladech. Nejvyšší povolená míra podpory je v souladu se zákonem č. 130/2002 Sb. a Nařízením 100 % uznaných nákladů.

## Grantová agentura České republiky

- Ročně cca. 3000 uchazečů – grant získá cca 1/4

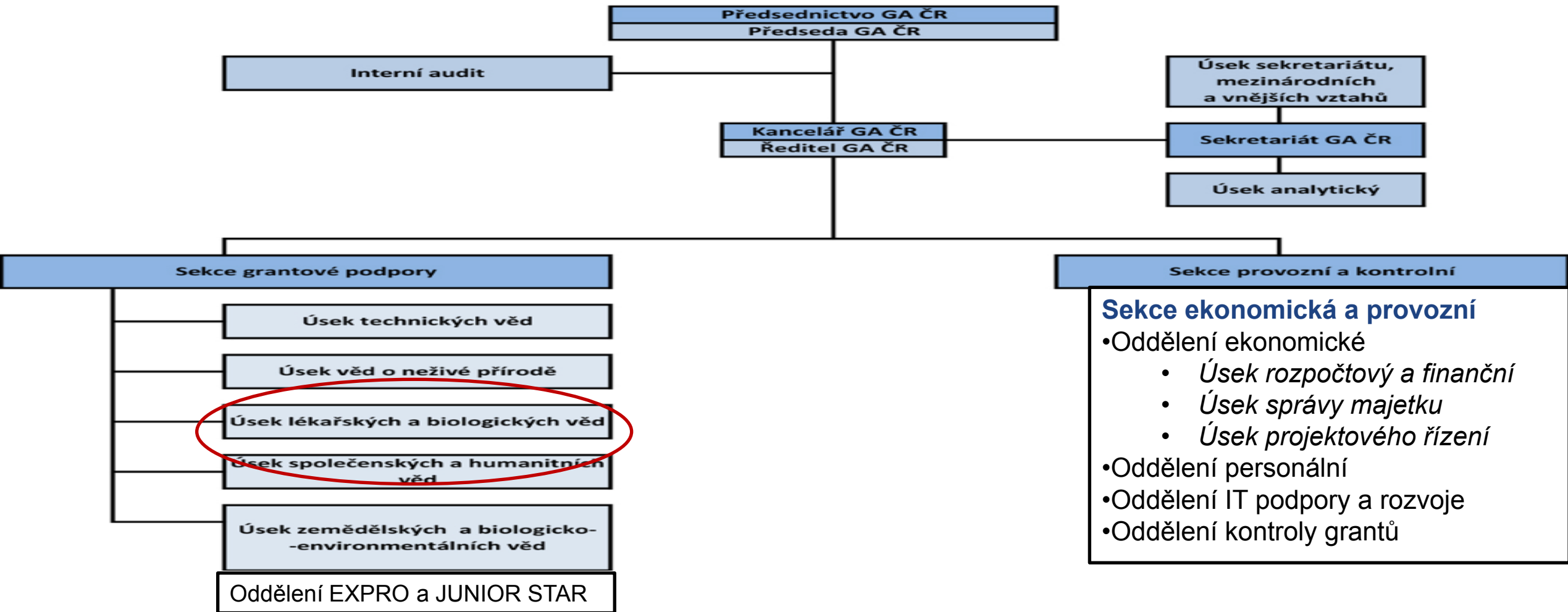
### Cíle

- Financovat vědecké projekty s potenciálem generovat výsledky světové úrovně
- Podporovat a rozšiřovat mezinárodní vědeckou spolupráci
- Vytvářet atraktivní podmínky pro profesní dráhu mladých vědců
- Vytvářet podmínky pro účelné využívání prostředků
- Vytvářet zázemí pro efektivní zpracování žádostí projektu

### Organizační struktura

- Určena zákonem
- Předseda GAČR
  - Předsednictvo GAČR
    - Oborové komise – každá oborová komise má předsedu, předseda je volen na dobu jednoho roku a NESMÍ být navrhovatelem nebo spolunavrhovatelem projektu

Organizační schéma GA ČR



## Agentura pro zdravotnický výzkum české republiky

- Podpora aplikovaného výzkumu ve zdravotnictví
- AZV ČR zajišťuje podklady pro poskytování účelové podpory v souladu s Národní politikou výzkumu, experimentálního vývoje a inovací České republiky, na základě provedené veřejné soutěže.

## Úkoly

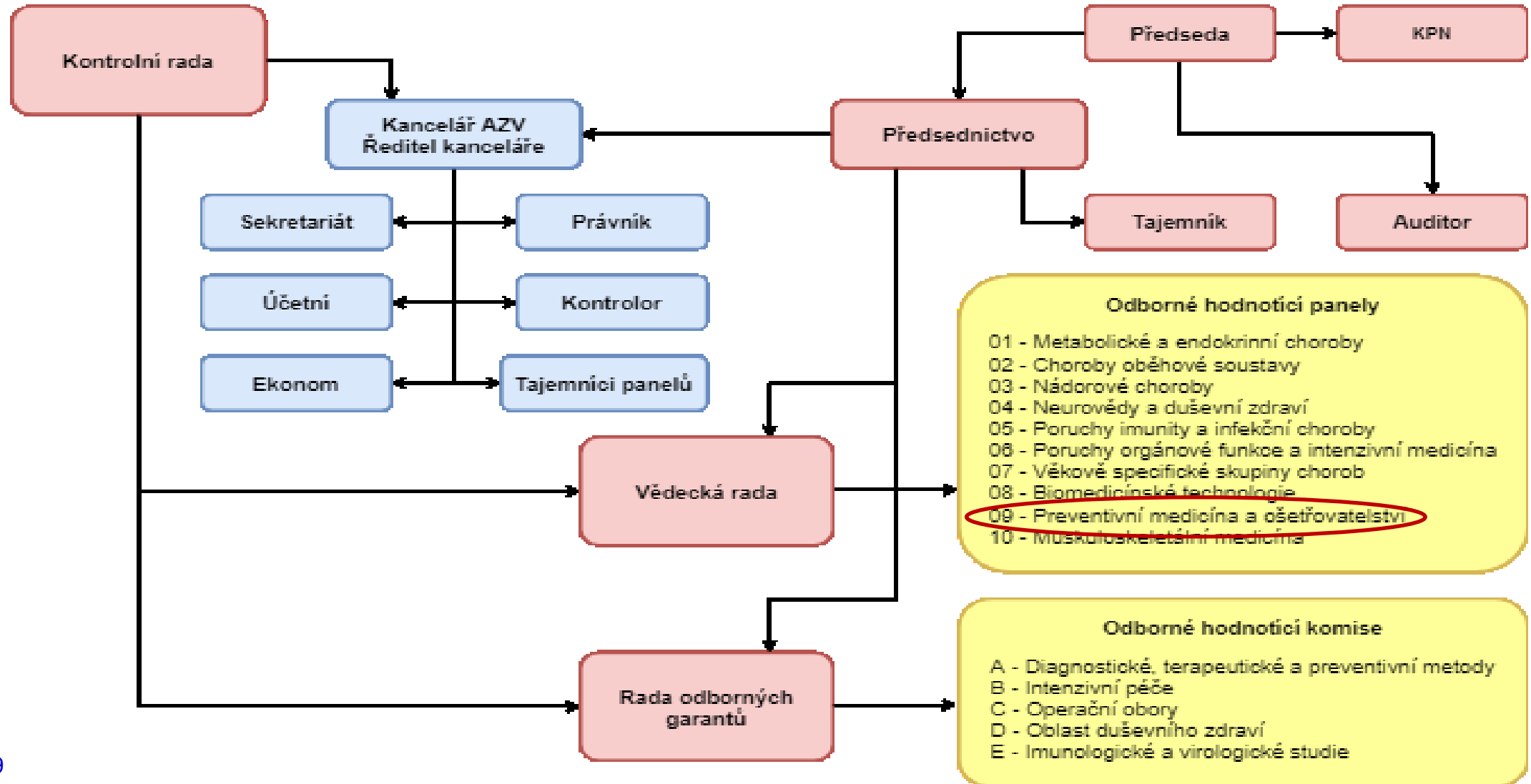
- Příprava projektových výzev
- Hodnocení a výběr návrhů projektů
- Příprava podkladů pro poskytování účelové podpory projektů
- Kontrola plnění smluv
- Hodnocení a kontrola průběhu řešení a plnění cílů projektů
- Kontrola dosažených výsledků projektů
- Jednání s příslušnými orgány české republiky nebo evropské unie v otázce posuzování slučitelnosti poskytované podpory se společným trhem
- Spolupráce s obdobnými zahraničními agenturami

## Organizační struktura

- Předseda AZV ČR
- Předsednictvo AZV ČR - 5 členů včetně předsedy na dobu 5 let (max. na 2 volební období)
- Kontrolní rada – 7 členů
- Vědecká rada - 16 členů – představitelé odborných panelů 5 let (max. na 2 volební období)



## Organizační struktura AZV



# Grantové agentury – MŠMT, ERA



MINISTERSTVO ŠKOLSTVÍ,  
MLÁDEŽE A TĚLOVÝCHOVY

Ministerstvo školství, mládeže a tělovýchovy



MINISTERSTVO ŠKOLSTVÍ,  
MLÁDEŽE A TĚLOVÝCHOVY

Národní portál  
pro evropský výzkum



European  
Research Area



European  
Research  
Area



## Národní portál pro evropský výzkum

**ERA** = Evropský výzkumný prostor (*European Research Area*)

### Cíl

- Přehledně prezentovat a soustředit dokumenty vztahující se k evropskému výzkumnému prostoru
- Posílit postavení EU ve vědeckém výzkumu a technologickém rozvoji, konkurenceschopnost ve světě
- Posílit způsobilost kolektivně reagovat na velké společenské výzvy
- Volný pohyb vědců a znalostí
- Vytvořit efektivní národní systémy pro vědu a optimální mezinárodní spolupráci

# Interní grantové podpory

## **Specifický výzkum - MU**

- posílení samostatné tvůrčí činnosti studentů v oblasti výzkumu
- zapojení studentů do problematiky řešené zejména v rámci týmové výzkumné a vývojové činnosti na fakultách

## **GA UK = Grantová agentura Univerzity Karlovy**

- student zapsaný na Univerzitě Karlově a studující v doktorském studijním programu, anebo v magisterském studijním programu

## **IGA = Interní grantová agentura Univerzity Palackého v Olomouci**

- soutěž na podporu projektů specifického vysokoškolského výzkumu prováděného studenty doktorského nebo magisterského studijního programu na Univerzitě Palackého v Olomouci

## **NIG = nemocniční interní grand FN Brno**

# Grantové agentury - USA

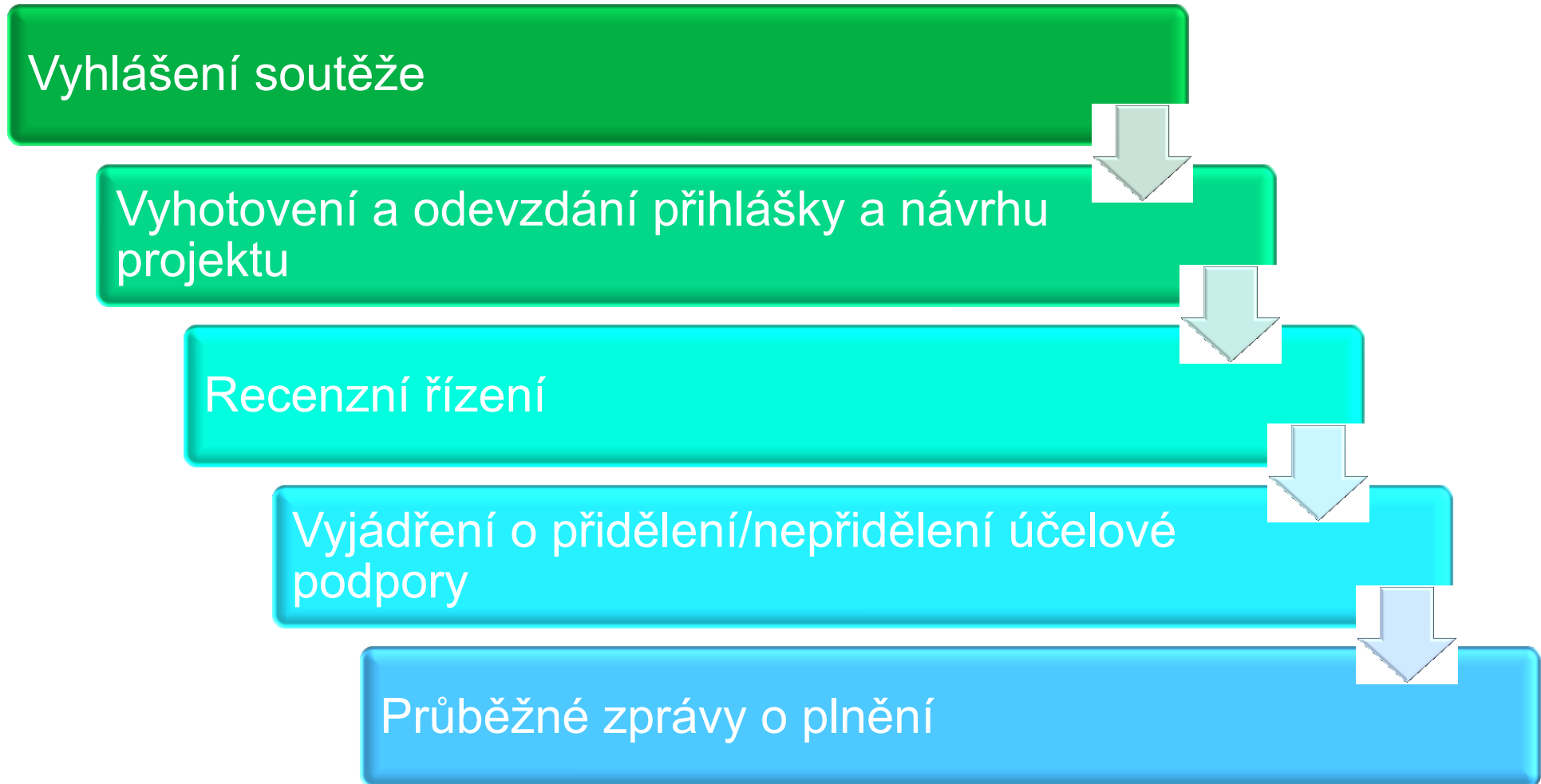


**National Science Foundation**  
Veřejná věda a výzkum



**National Institute of Health**  
Národní institut zdraví

# Projekt - fáze



# Grantová soutěž - Vyhlášení

## Grantová agentura stanovuje podmínky soutěže:

- Obor
- Téma
- Rozsah podpory
- Kdo může být účastníkem
- Povinné náležitosti přihlášky
- Jednací jazyk
- Soutěžní a hodnotící lhůta (uzávěrka, vyjádření, doba řešení projektu)
- Co bude na projektech hodnoceno



Zájemce se do grantové soutěže hlásí vyplněním grantové přihlášky s popisem projektu  
Podmínky pro kompletní jsou součástí zadávací dokumentace grantové soutěže.

# Grantová soutěž – návrh projektu

## ČÁST - Základní identifikační údaje

- Datum podání návrhu
- Označení příslušného hodnotícího panelu (3. Lékařské a biologické vědy; 4. Společenské a humanitní vědy) <https://gacr.cz/o-ga-cr/poradni-organy/panely/>
- Kód oborového zařazení <https://gacr.cz/file-download/16427>
  
- Základní údaje uchazeče, spoluuchazeče, navrhovatele, spolunavrhovatele
- Název česky/anglicky
- Klíčová slova česky/anglicky
- Abstrakt čeština/angličtina
  
- Doba řešení v letech
- Vyjádření speciálních oprávnění (např. vyjádření etické komise – pokud je třeba)

# Grantová soutěž – návrh projektu

## ČÁST - Finanční prostředky

- **Požadované osobní náklady** (mzda/pracovní úvazek, odměna, výkonnostní příplatek)
  - Na odborné pracovníky, technické pracovníky, ostatní – DPČ, DPP
  - Fond kulturních a sociálních služeb (určité procento osobních nákladů)
- **Dlouhodobý hmotný majetek** = investiční náklady
  - Některé projekty ano, jiné neumožňují jeho koupi
- **Investice (drobný hmotný a nehmotný majetek)** = neinvestiční náklady
  - Stanovena maximální hodnota (většinou rozmezí 40 - 60 tis.)
- **Ostatní provozní náklady** = neinvestiční náklady
  - Materiální/nemateriální náklady (např. kancelářské potřeby, tonery, literatura...)
  - Cestovné
  - Ostatní služby a doplňkové náklady (např. grafické korekce, tisk posterů...)



Všechny finanční položky musí být zdůvodněné  
Finanční rozpočet je členěn na náklady pro uchazeče a spoluuchazeče (pokud je spoluuchazeč) následně celkový souhrn.



# Grantová soutěž – návrh projektu

## ČÁST - Zdůvodnění návrhu projektu

- Jazyk český/anglicky
- Shrnutí současného poznání
- Vyjádření podstaty projektu
- Cíle
- Způsoby řešení
- Časový plán
- Vytyčení předpokládaných výstupů projektů
- Předpokládaný odhad výstupů projektu (např. články, konference...)
- Odůvodnění nutnosti řešit danou problematiku
- Popis navrhovaných koncepčních a metodických postupů
- Spolupráce s dalšími institucemi (zahraničními, českými)
- Údaje o připravenosti navrhovatele/spolunavrhovatelů a jejich pracovišť (přístroje, možnost kooperace)
- Zdůvodnění účasti všech spolunavrhovatelů a uvedených spolupracovníků (vymezení podílu a specifikace jejich činnosti)
- Odkazy na literaturu

# Grantová soutěž – návrh projektu

## ČÁST - osobní připravenost navrhovatele/spolunavrhovatele

- **Životopis** navrhovatele a spolunavrhovatele
- Strukturovaný
- Česky/anglicky
  
- **Bibliografie navrhovatele a spolunavrhovatelů**
- Bibliografické citace (dle určitého pravidla, nejdůležitější, poslední dva roky....)
- Počty citací
- H-index (kolik článků daného autora dosahuje citovanosti vyšší, než je pořadové číslo článku dle počtu citací)
- Ostatní služby a doplňkové náklady (např. grafické korekce, tisk posterů...)
  
- **Informace o dalších projektech** navrhovatele a spolunavrhovatelů za určité časové období
- Role navrhovatele nebo spolunavrhovatele
- Popis vztahu projektu k novému navrhovanému
- Úvazek navrhovatele/spolunavrhovatele
- Výše přepokládané podpory, která byla/bude vyplacena

# Grantová soutěž – Přijímání návrhů

- Dodržení soutěžní lhůty
- Dodržení způsobu a místa podání návrhu projektu
- Úplnost projektu
- Způsobilost uchazeče/spoluuchazeče
- Návrh projektu nelze po podání měnit, doplňovat

Hodnocení žádosti projektů začíná nejdříve den po posledním dni soutěžní lhůty a končí rozhodnutím o přidělení/nepřidělení finanční podpory.

# Grantová soutěž – Hodnocení návrhů

## 1. Hodnocení formálních náležitostí

- Úplnost
- Správnost údajů
- Nerozporuplnost údajů

## 2. Hodnocení odborné úrovně projektů (originalita, kvalita, způsobilost uchazečů)

- Hodnocení se provádí dle oborových komisí
- Výsledkem je protokol hodnocení návrhu projektu

## 3. Hodnocení navržených nákladů

- Sleduje relevantnost finančního rozpočtu vzhledem k výstupu projektu



Je ukončeno vyhlášením výsledků veřejné soutěže

# Změny v průběhu řešení grantového projektu

**Každá změna v plnění podléhá hlášení – vystavuje se dodatek ke smlouvě**

- Změna uznaných nákladů nebo změna výše poskytnuté účelové podpory
- Změna účastníka (řešitele, spoluřešitele)
- Změna příjemce

**Změna cíle a předmětu projektu je nepřípustná!!!**

# Grantova soutěž – dílčí a závěrečné zprávy

## Dílčí zprávy

- Obsahují informace o dosavadním postupu při řešení grantového projektu
- Musí být vypracována za každý kalendářní rok

## Závěrečná zpráva

- Obsahuje informace o výsledcích grantového projektu za celou dobu jeho řešení
- Musí být odevzdána v den určený ve smlouvě

**M U N I**  
**M E D**

**Děkuji za pozornost**