

MUNI
MED

Záněť x Hojení

Zánět

- je soubor reakcí , které se objevují po tkáňovém poškození nebo infekci nebo imunologické stimulaci jako obrana proti cizím, nebo alterovaným vlastním substancím.
- Zánětlivé reakce zahrnují četné biochemické a celulární alterace, jejichž rozsah koreluje s rozsahem iniciálního traumatu. Nevhodná aktivace zánětlivých odpovědí jako bazální příčina nemocí.

Zánět

- Reakce živého organismu na poškození.
- 3 hlavní funkce:
 - Tvorba akutního zánětlivého exsudátu. Ten přináší proteiny, tekutinu a buňky z krve do poškozené oblasti, kde posiluje lokální obranyschopnost.
 - Destrukce a eliminace příčinného činitele (např. bakterií, pokud jsou přítomny).
 - Rozklad a likvidace poškozené tkáně (debris).

Etiologie a patogeneze

- Fyzikální poškození
 - Chemické látky
 - Biologické poškození (např. mikroorganismy).
-
- Zánětlivá odpověď se skládá z:
 - Změn v průtoku krve
 - Zvýšení permeability cév a úniku bílkovin, tekutiny a buněk z krve do tkáně.
- Tato reakce je významně stereotypní.

Typy zánětu

- Akutní
- Chronický

- Lokální
- Systémový

Akutní zánětlivá odpověď

- je typicky zahájena v době infekce prostřednictvím interakce mezi receptory rozpoznávajícími vzorce exprimovanými na vrozených imunitních buňkách a evolučně konzervovanými strukturami na patogenech, nazývanými pathogen-associated molecular patterns (PAMP).
- Akutní zánětlivou odpověď lze také aktivovat damage-associated molecular patterns (DAMP), které se uvolňují v reakci na fyzikální, chemické nebo metabolické škodlivé podněty-tj. „Sterilní“ látky-během buněčného stresu nebo poškození

SYSTÉMOVÉ A MÍSTNÍ KLINICKÉ SYMPTOMY AKUTNÍHO ZÁNĚTU

Systémové příznaky	Lokální příznaky
horečka	calor
tachykardie	rubor
hyperventilace	dolor
únavnost	tumor
ztráta chuti k jídlu	functio laesa

PŘÍZNAKY ZÁNĚTU A KORESPONDUJÍCÍ CHEMICKÉ MEDIÁTORY

Zánětlivá odpověď	Chemický mediátor
Otok, zčervenání, zteplání	Histamin, PG, LT, bradykinin
Tkáňové poškození	Lysosomy, látky z M a dalších zánětlivých buněk
Chemotaxe	Komplement, chemokin
Bolest	Prostaglandiny, bradykinin
Horečka	IL-1 a IL-6
Leukocytóza	TNF a IL-8

Lokální zánětlivé reakce

- Zvýšený průtok krve oblastí poškození
- Zvýšení permeability cév
- Řízený a přímý influx a selektivní akumulace různých efektorových buněk z periferní krve v místech poškození
 - a/rychlá, nespecifická(antigenně) fagocytární odpověď-neutrofily
 - b/pozdní odpověď- monocyty- makrofágy, specifické T a B lymfocyty+ exsudace plasmy

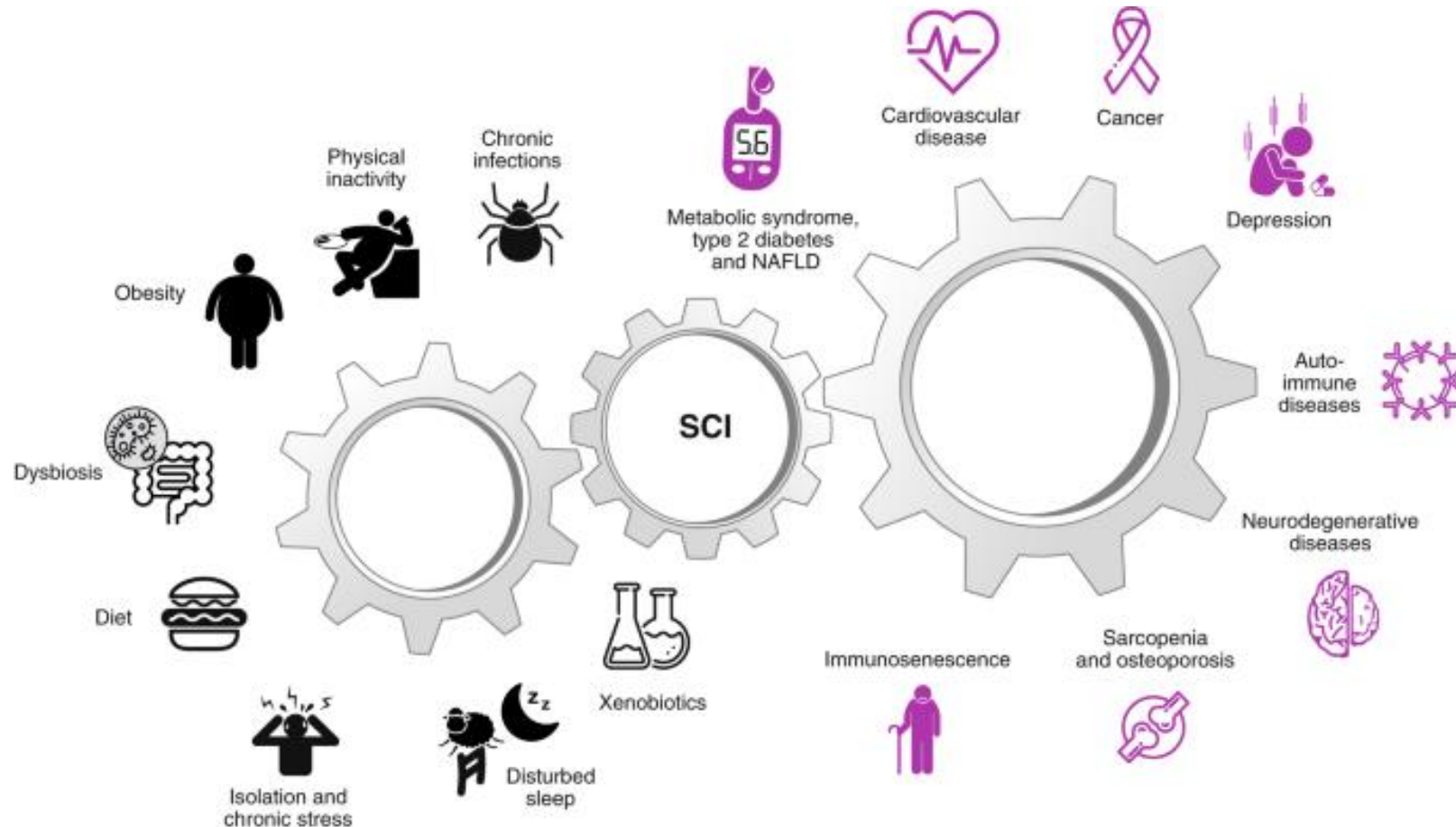
Dynamika zánětlivé reakce

- Aktivované zánětlivé buňky (M-M, T, B lymfocyty) samy produkují protektivní a prozánětlivé molekuly.
- Zánětlivé buňky exprimují zvyšující se počet buněčných povrchových proteinů a glykoproteinů, tzv. adhesivních molekul.
- Aktivované endoteliální buňky exprimují receptory pro adhesivní molekuly. Počet těchto receptorů je regulován a umožňuje precizní směrování požadovaného počtu cirkulujících leukocytů do místa zánětu.
- Celulární přichycení (“attachment”) imunitních buněk k endotelu v cévách v oblasti zánětu zabraňuje možnosti, že by mohly místo zánětu minout, a je klíčovým krokem pro extravazaci.

AKUTNÍ ZÁNĚT-TYPY PODLE EXSUDÁTU

- Serózní
- Katarální
- Fibrinózní
- Hemorhagický
- Purulentní
- Membranózní
- Pseudomembranózní
- Nekrotizující (gangrenózní) zánět

Causes and consequences of low-grade systemic chronic inflammation.



SYSTÉMOVÉ MANIFESTACE ZÁNĚTU

1. Horečka
2. Reakce akutní fáze

PŘÍZNAKY ZÁNĚTU A KORESPONDUJÍCÍ CHEMICKÉ MEDIÁTORY

Zánětlivá odpověď	Chemický mediátor
Otok, zčervenání, zteplání	Histamin, PG, LT, bradykinin
Tkáňové poškození	Lysosomy, látky z M a dalších zánětlivých buněk
Chemotaxe	Komplement, chemokin
Bolest	Prostaglandiny, bradykinin
Horečka	IL-1 a IL-6
Leukocytóza	TNF a IL-8

Systemové manifestace zánětu

→ Horečka

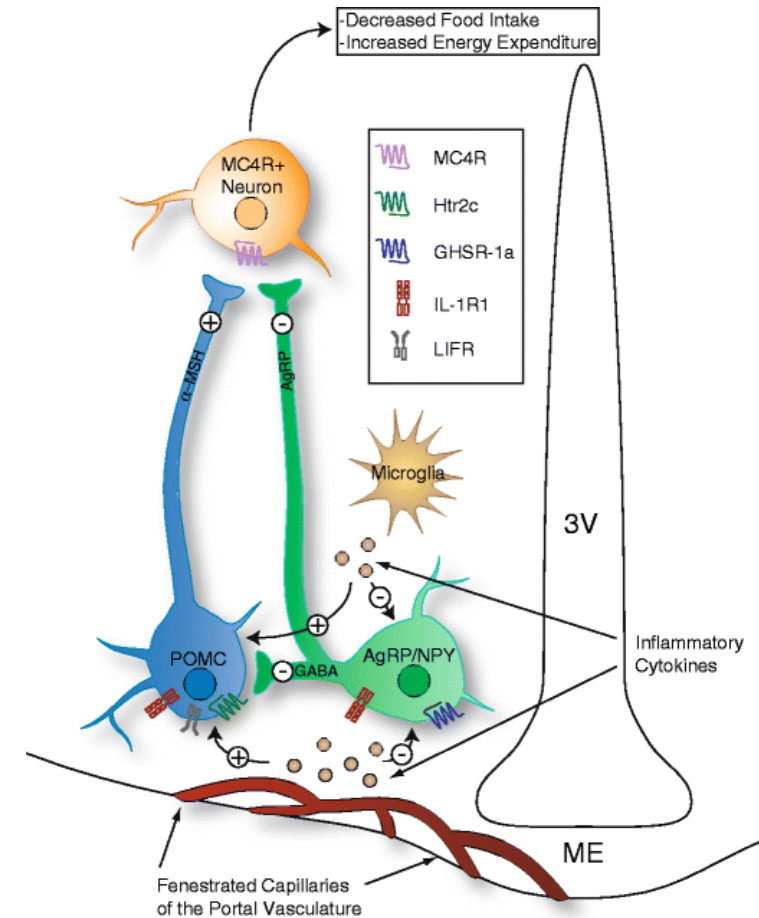
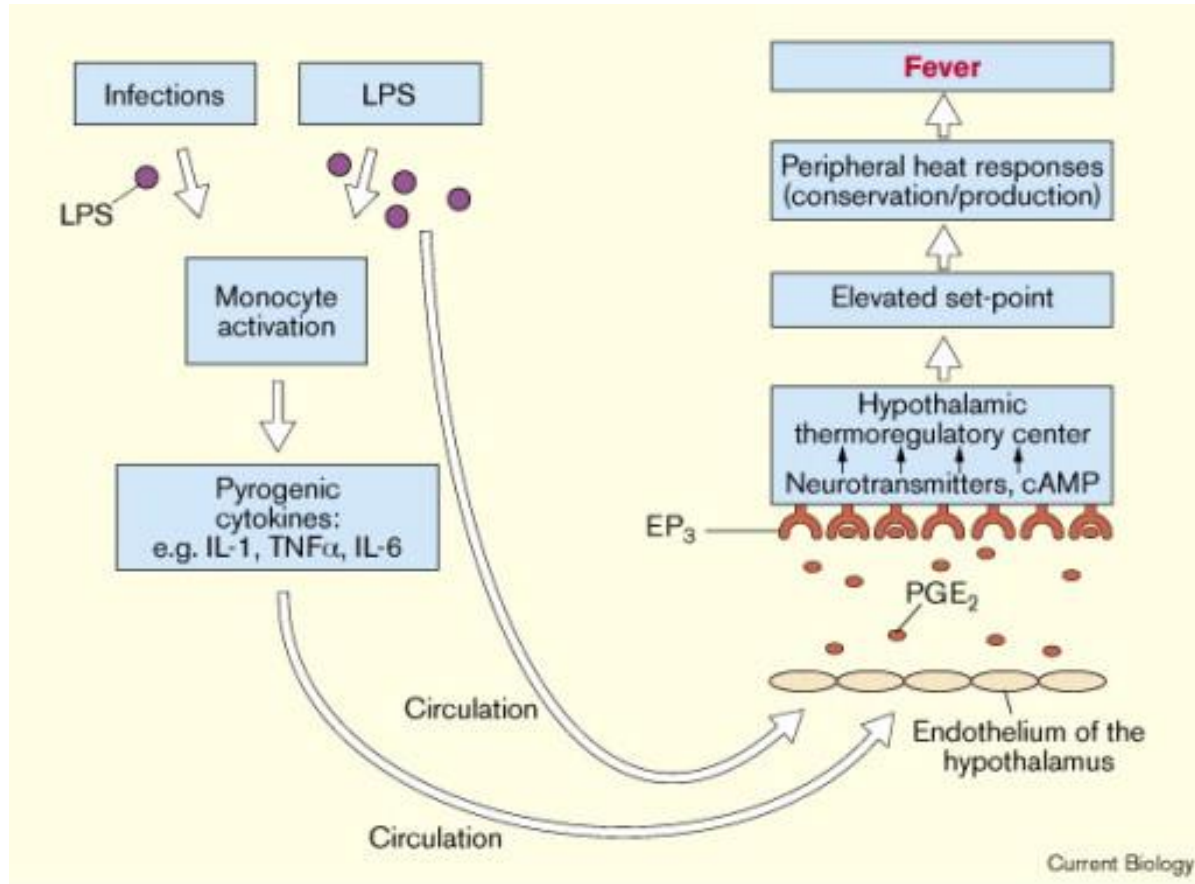
Polymorfonukleáry a makrofágy produkují endogenní pyrogeny, které resetují termoregulační centrum v hypotalamu na vyšší teplotu. Uvolnění endogenních pyrogenů je stimulováno fagocytózou, endotoxiny a imunitními komplexy.

→ Klinické symptomy

Únava, anorexie, nausea. Ztráta hmotnosti u chronického zánětu.

Zduření lokálních nebo systémových lymfatických uzlin se objevuje pravidelně; splenomegálie u některých specifických infekcí (např. malárie, infekční mononukleóza).

Systemové manifestace zánětu



SYSTÉMOVÉ PŘÍZNAKY AKUTNÍHO ZÁNĚTU

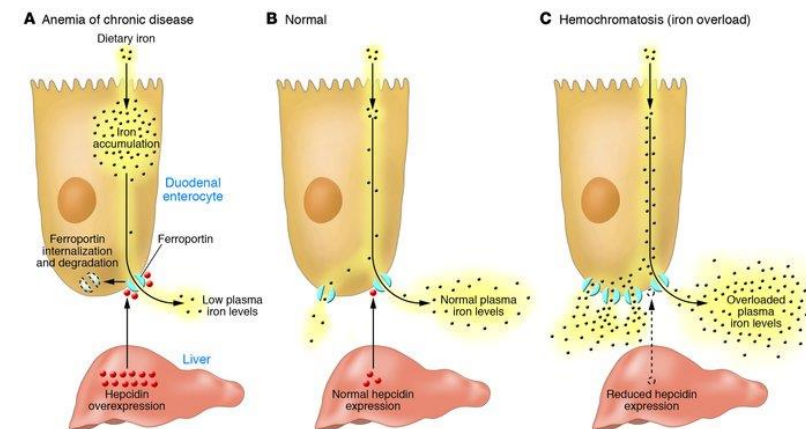
– Hematologické změny

- Zrychlená sedimentace erytrocytů. Častý nespecifický příznak systémového zánětu.
- Leukocytóza
- Neutrofilie se objevuje u pyogenních infekcí a tkáňové destrukci; eozinofilie u parazitárních infekcí;
- Lymfocytóza u chronických infekcí (např. TBC), u mnoha virálních infekcí
- Monocytóza u infekční endokarditidy a některých bakteriálních infekcí (TBC)
- Anémie
 - Ztráta do zánětlivého exsudátu (ulcerativní kolitis);
 - Hemolýza (v přítomnosti bakteriálních toxinů)
 - „anémie u chronických zánětlivých onemocnění“ jako důsledek toxického útlumu kostní dřeně.

– Amyloidóza

- Dlouhotrvající chronický zánět (např. u revmatoidní artritidy) může zvýšit sérový amyloid A protein (SAA), což může vést k depozici amyloidu do tkání

Anémie chronických chorob vs. anémie z nedostatku železa



J Clin Invest. 2007;117(7):1755-1758. <https://doi.org/10.1172/JCI32701>.

	Anémie chronických chorob	Anémie z nedostatku železa
Serum Iron	Reduced	Reduced
Transferrin	Reduced to normal	Increased
Transferrin Saturation	Reduced	Reduced
Ferritin	Normal to increased	Reduced
Soluble transferrin receptor	Normal	Increased
Cytokine level	Increased	Normal
Hepcidin	Increased	Reduced
Bone marrow iron stores	Normal to increased	Reduced
Erythrocytes	Normal, microcytes	Microcytes

Změny při zánětu	Zvýšení	Pokles
Buněčné	Fagocytující buňky (v krvi i místně)	Erytrocyty
Metabolické	Proteiny akutní fáze serová Cu katabolismus bílkovin glukoneogeneze	Sérové Fe, sérový Zn syntéza albuminu transtyretin, transferin
Endokrinní	glukagon insulin ACTH GH T4 kortisol aldosteron vasopressin	T3 TSH

Reakce akutní fáze

- Je systémová reakce na lokální nebo systémový imunologický stres způsobený infekcí, tkáňovým poškozením, traumatem nebo neoplastickým růstem.
- V místě léze uvolňují lokální prozánětlivé buňky neutrofily a makrofágy- prozánětlivé cytokiny (TNF- α/β , IL-1 α/β , IL-6, INF- α/γ a IL-8) do krve.
- Tyto cytokiny aktivují různé cílové buňky, což vede k aktivaci hypotalamu, redukci sekrece růstového hormonu a dalším dějům charakterizovaným jako horečka, anorexie a katabolismus svalových buněk.
- Při dostatečně vysoké hladině prozánětlivých cytokinů (zejména IL-6) v periferní krvi játra odpovídají změnou exprese proteinů akutní fáze.

Reakce akutní fáze

- Metabolické změny: pokles LDL a HDL v krvi, nárůst ACTH a glukokortikoidů, aktivace komplementu, pokles hladin Ca^{++} , Zn, Fe, vitaminů rozpustných v tucích a změny v koncentracích proteinů akutní fáze.
- Smysl reakce: zábrana mikrobiálního růstu a pomoc při obnově homeostázy (limitace poškození navozených vlastním zánětlivým procesem).

Proteiny akutní fáze

- Je třída proteinů, jejichž plasmatická koncentrace stoupá (**pozitivní proteiny akutní fáze**) nebo klesá (**negativní proteiny akutní fáze**) v odpovědi na tkáňové poškození.
- Tato reakce se nazývá reakce akutní fáze (AFR).

TABLE 1. HUMAN ACUTE-PHASE PROTEINS.

Proteins whose plasma concentrations increase

Complement system
C3
C4
C9
Factor B
C1 inhibitor
C4b-binding protein
Mannose-binding lectin
Coagulation and fibrinolytic system
Fibrinogen
Plasminogen
Tissue plasminogen activator
Urokinase
Protein S
Vitronectin
Plasminogen-activator inhibitor 1
Antiproteases
 α_1 -Protease inhibitor
 α_1 -Antichymotrypsin
Pancreatic secretory trypsin inhibitor
Inter- α -trypsin inhibitors
Transport proteins
Ceruloplasmin
Haptoglobin
Hemopexin
Participants in inflammatory responses
Secreted phospholipase A₂
Lipopolysaccharide-binding protein
Interleukin-1-receptor antagonist
Granulocyte colony-stimulating factor
Others
C-reactive protein
Serum amyloid A
 α_1 -Acid glycoprotein
Fibronectin
Ferritin
Angiotensinogen

Proteins whose plasma concentrations decrease

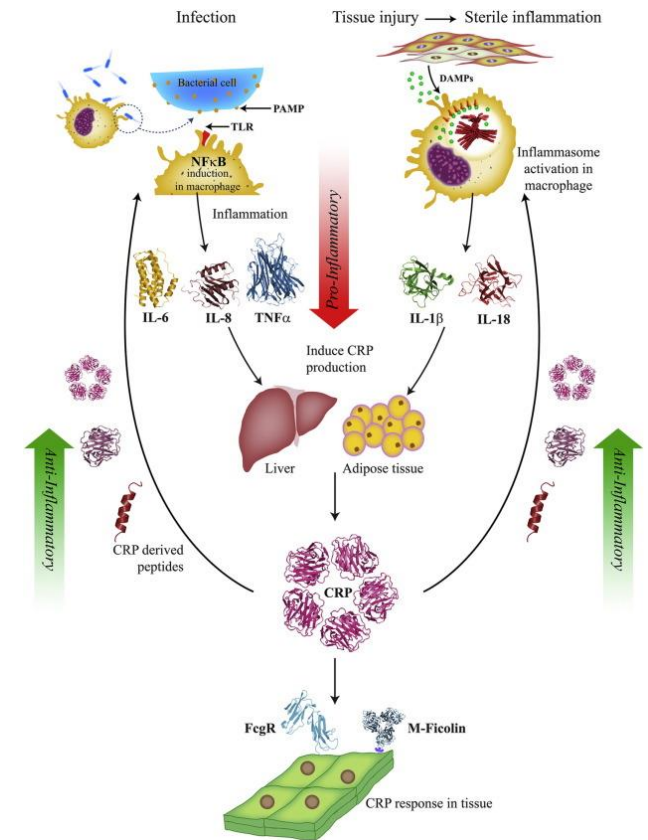
Albumin
Transferrin
Transthyretin
 α_2 -HS glycoprotein
Alpha-fetoprotein
Thyroxine-binding globulin
Insulin-like growth factor I
Factor XII

Pozitivní proteiny akutní fáze

- (1) ceruloplasmin a složka komplementu C3
- (2) haptoglobin, fibrinogen, a-globuliny a LPS-binding proteinázy
- (3) C-reaktivní protein a sérový amyloid A

– Funkce:

- Oponizace a vylučování bakterií a jejich produktů
- Aktivace komplementu
- Vylučování volného hemoglobinu a radikálů

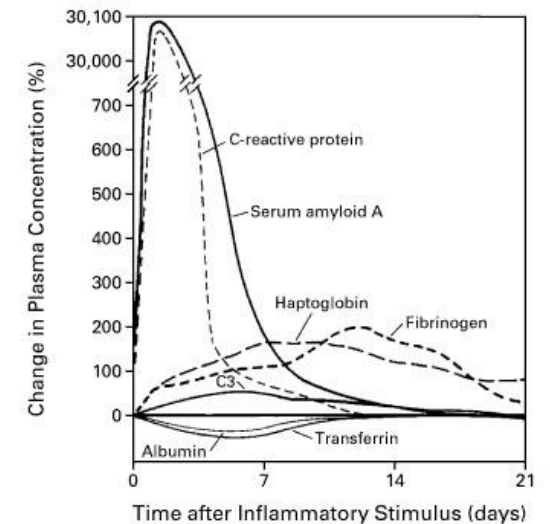
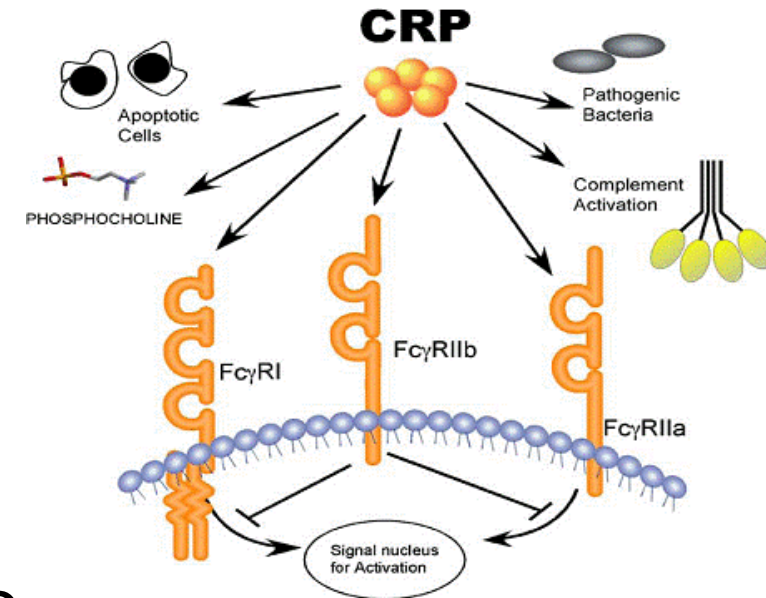


Biotechnology Advances Volume 34, Issue 3, May–June 2016

Funkce	Protein akutní fáze	Nárůst v průběhu
Inhibitory proteáz	Alfa 1-antitrypsin	4 x
	Alfa 1-antichymotrypsin	6 x
Koagulační proteiny (serin proteinázy)	fibrinogen prothrombin factor VIII plasminogen	8 x
Složky komplementu	C1s C2b C3, C4, C5 C9 C5b	2 x
Transportní proteiny	haptoglobin	8 x
	hemopexin	2 x
	feritin	4 x
Scavengerové proteiny	ceruloplasmin	4 x
Různé	alfa1-kyselý glykoprotein (orosomukoid)	4 x
	serum amyloid A protein	1000 x
	C-reactive protein	1000 x

C-reaktivní protein

- CRP aktivuje komplement
- CRP se váže na chromatin pocházející z mrtvých buněk a na zbytky buněk, který je nutno z cirkulace odstranit fagocytózou, a to přímo, vazbou na receptory Fc, C3b nebo CRP.
- Inhibice destičkové agregace snižuje riziko trombózy.
- CRP se váže na LDL.



Negativní proteiny akutní fáze

- Pokles albuminu, transferinu, kortisol-binding globulinu, transthyretinu a vitamin A binding proteinu vedou dočasně ke zvýšené nabídce volných hormonů, které se na tyto bílkoviny obvykle vážou.
- Transthyretin (prealbumin vážící thyroxin, transportuje hormony štítné žlázy z plexus choroideus do mozkomíšního moku) inhibuje produkci IL-1 β monocyty a endoteliálními buňkami. Jeho pokles je tedy možno považovat za prozánětlivý mechanismus. Tyto změny krevních bílkovinných profilů zřejmě částečně souvisí s hladověním a katabolismem ve svalech. Jde také o nabídku aminokyselin pro produkci pozitivních proteinů akutní fáze.

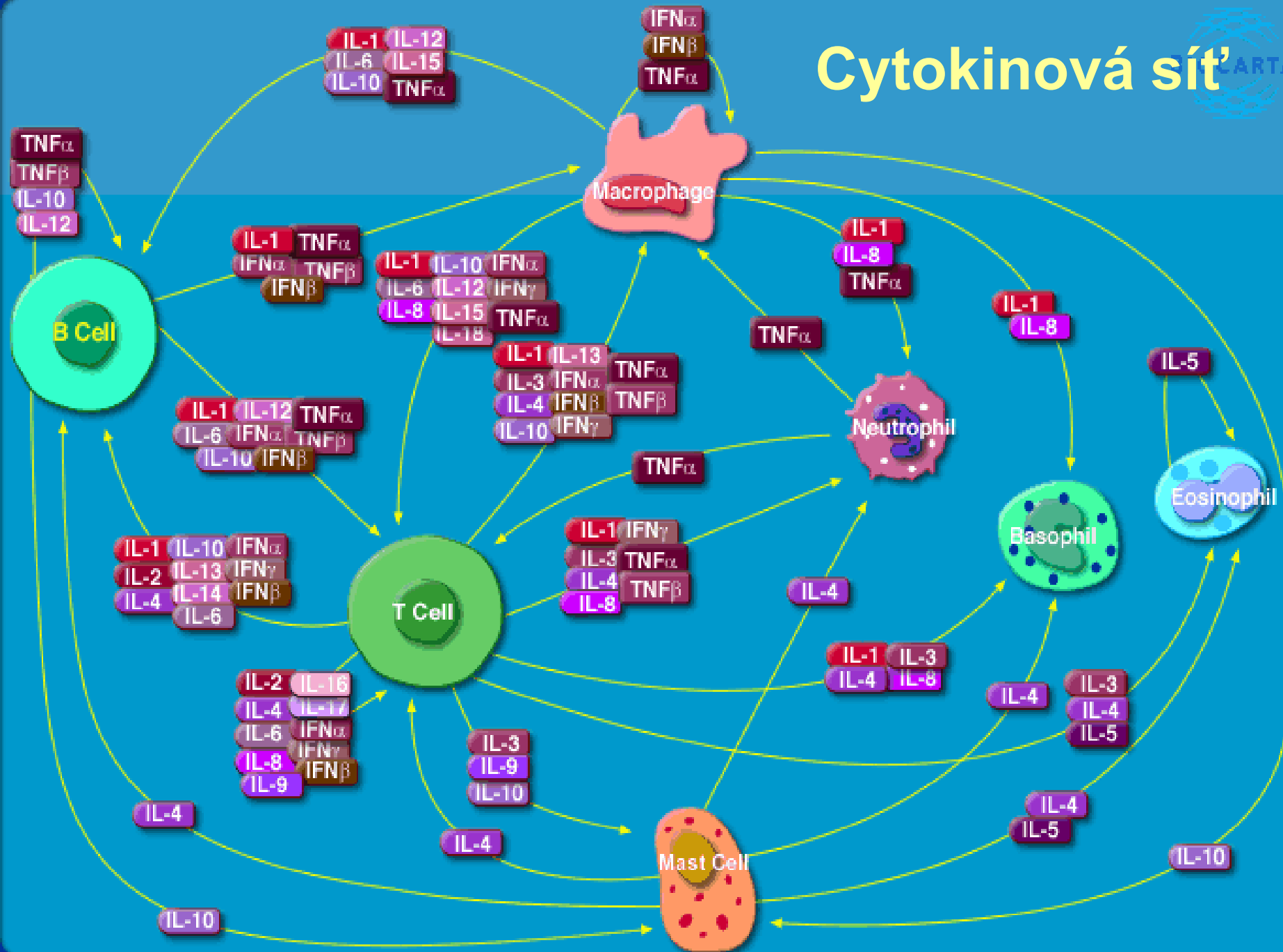
Cytokiny

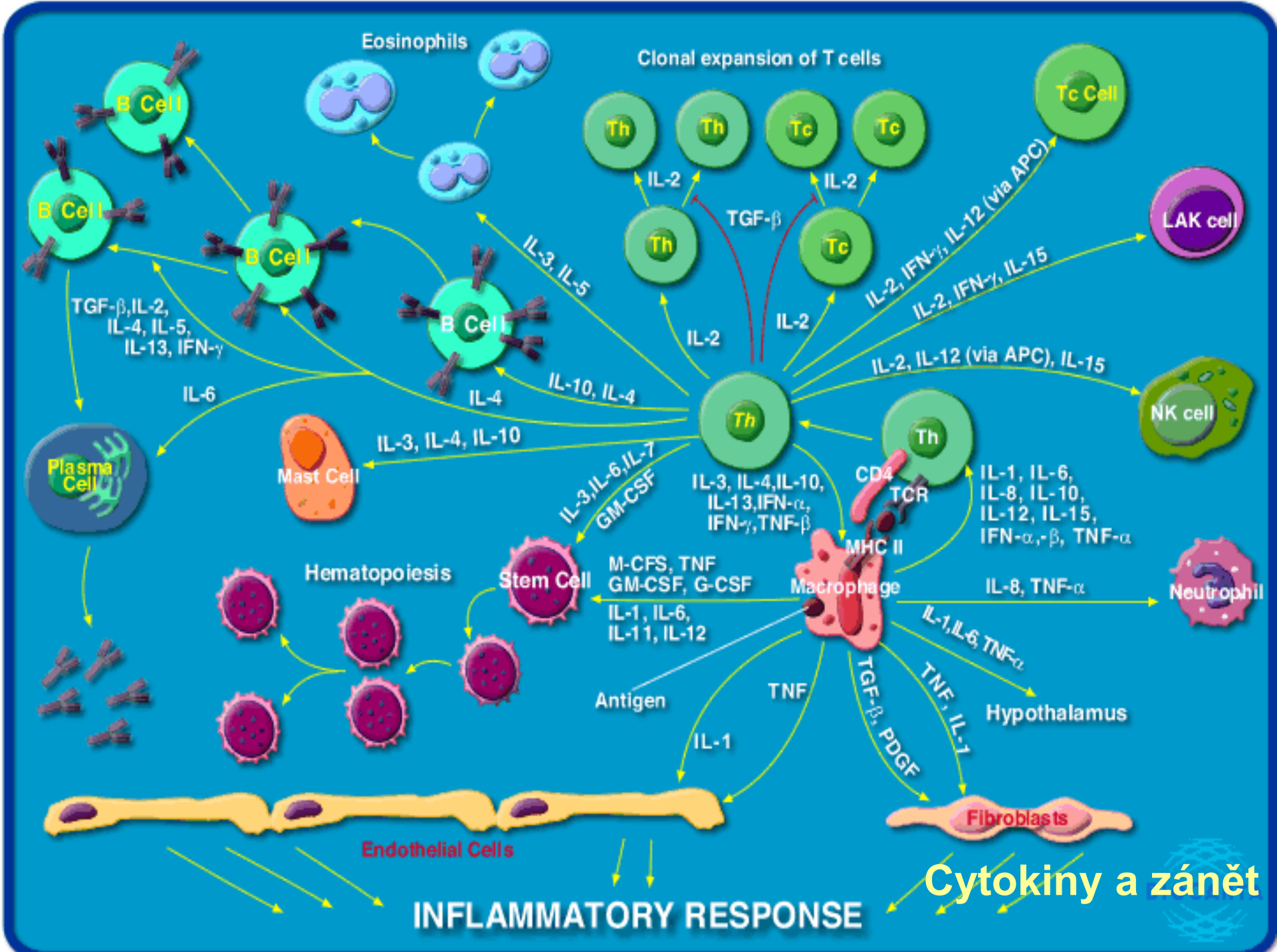
- Definice je problematická. Podle dnešních kritérií se považuje za generické jméno velmi variabilní skupiny solubilních proteinů a peptidů, které fungují jako humorální působky v piko- až nM koncentracích a které modulují funkční aktivity jednotlivých buněk a tkání za fyziologických a patofyziologických podmínek. Tyto procesy také modifikují interakci mezi buňkami přímo a ovlivňují procesy v extracelulární matrix.

Cytokiny

- Působí také jako růstové faktory (mitogenně nebo antimitogenně), jako celulární „survival“ faktory (zabraňující apoptóze) a jako faktory transformační.
- Glykoproteiny sekretované buňkami klasickými sekrečními cestami. Mnohé ve formě vázané na membrány. Rovnováha mezi solubilními a membránovými formami zřejmě sama o sobě regulujícím faktorem. Většina se neskládá v buňkách (kromě TGF β a PDGF v destičkách).

Cytokinová síť





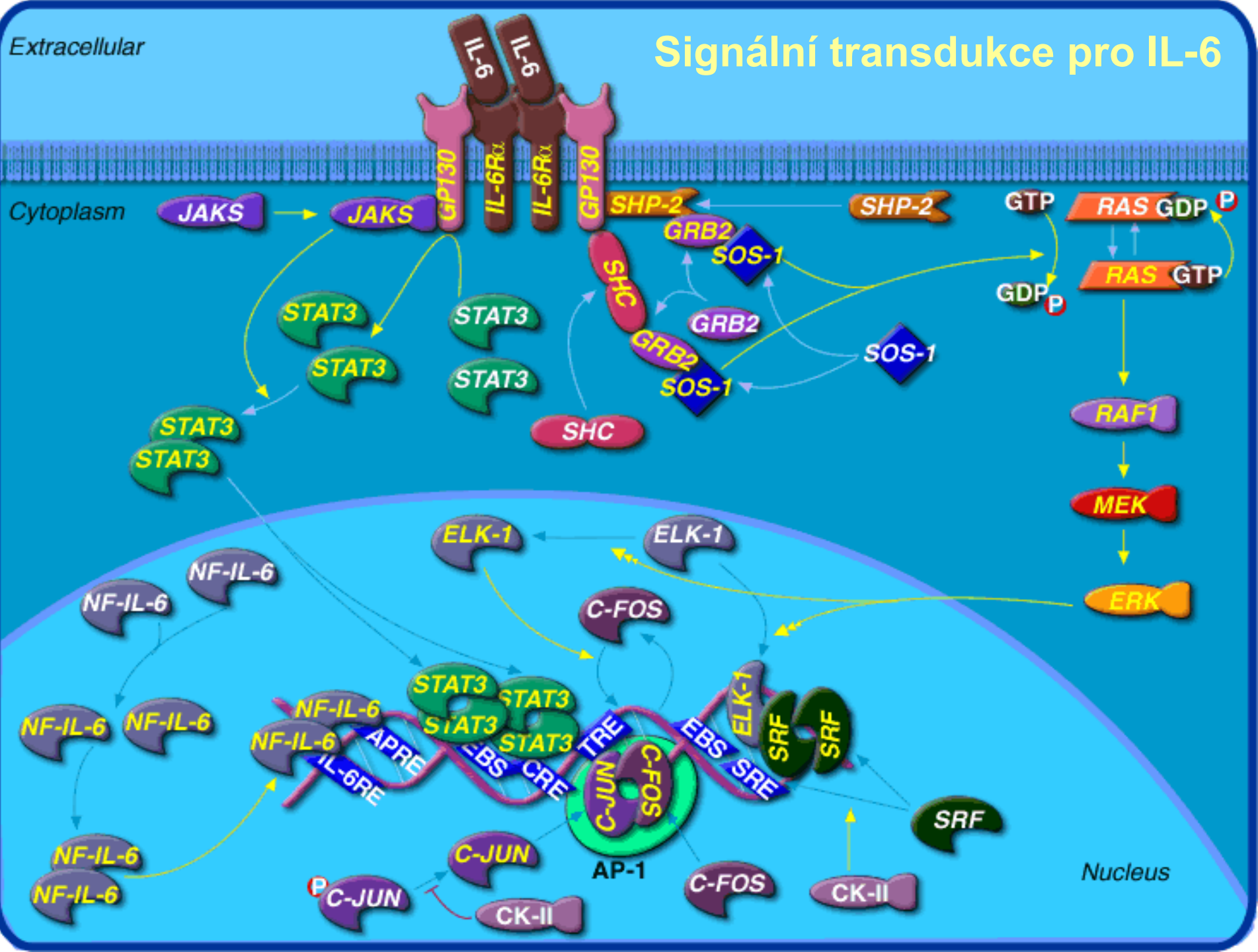
Cytokiny a zánět

Extracellular

Signální transdukce pro IL-6

Cytoplasm

Nucleus



Cytokiny

- **pleiotropní**, tj. vykazují několikeré biologické aktivity.
- Cytokiny s mnohonásobnými účinky se často ve svých aktivitách přesahují a jednotlivé buňky vstupují do interakce s nimi zdánlivě identickým způsobem.
- Jsou tedy **funkčně nahraditelné, nebo alespoň částečně funkčně kompenzovatelné.**

Cytokiny

- Účinné modulátory během embryogeneze a organogeneze. Jejich aktivity v pozdějším životě se mohou od působení v tomto období výrazně lišit.
- Typy cytokinů (nazvy často podle buněčného původu nebo první objevené funkce:
- Interleukiny, lymfokiny, monokiny, interferony, CSF aj.

Chemotaxe

- Je řízený pohyb buněk v koncentračním gradientu solubilních extracelulárních látek.
- Chemotaktické faktory, **chemotaxiny** nebo **chemoatraktanty**.
- **Pozitivní chemotaxe**=buňky směřují do míst s vyšší koncentrací chemotaktických faktory (CHF).
- **Negativní chemotaxe**=buňky se pohybují od míst s vyšší koncentrací CHF.
- **Chemokineze**=buňky se pohybují neřízeně
- **Chemoinvaze**=buňky se pohybují přes bazální membránu

Chemotakticky aktivní faktory

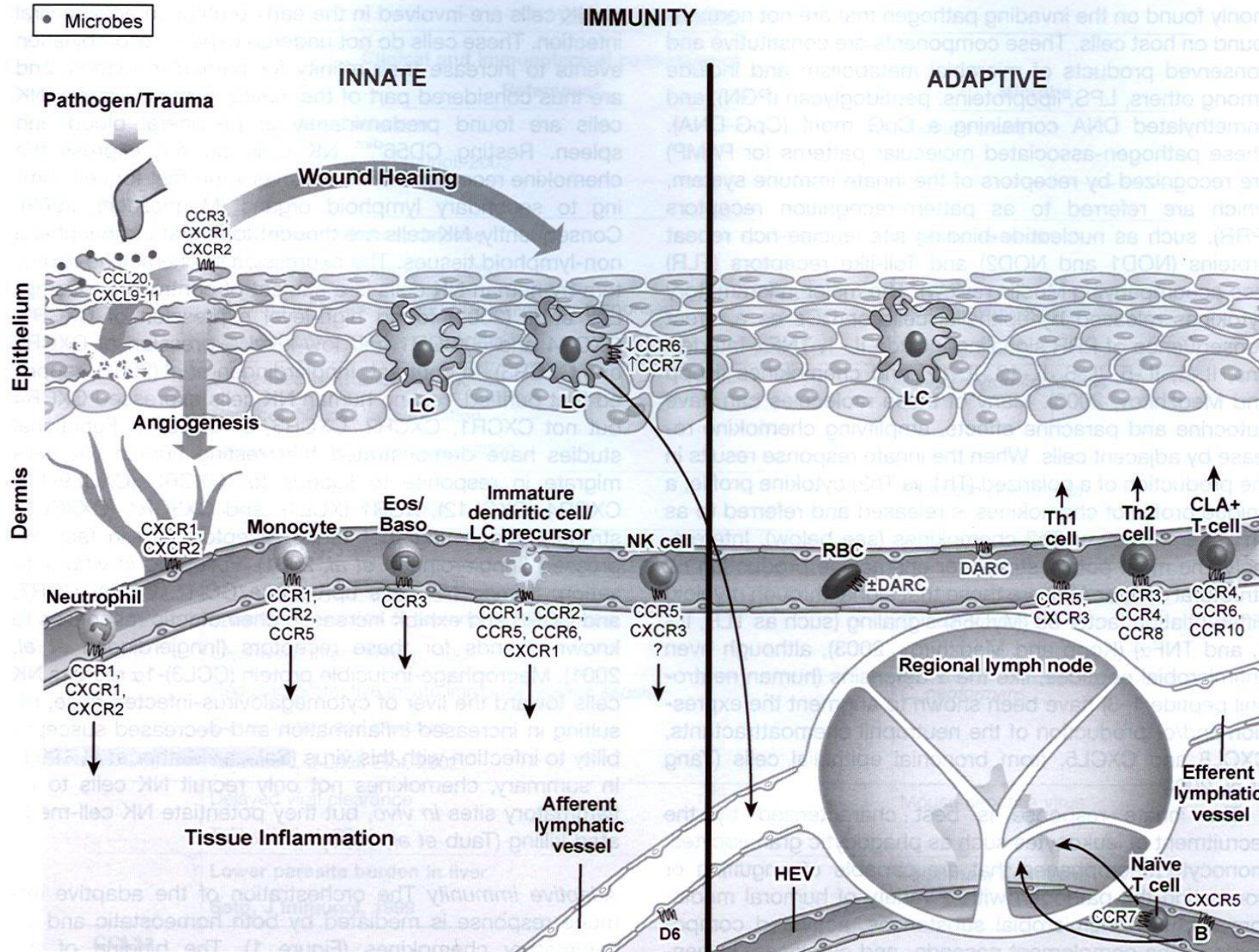
– Funkce:

→ Účast v imunitní odpovědi

→ Zánět

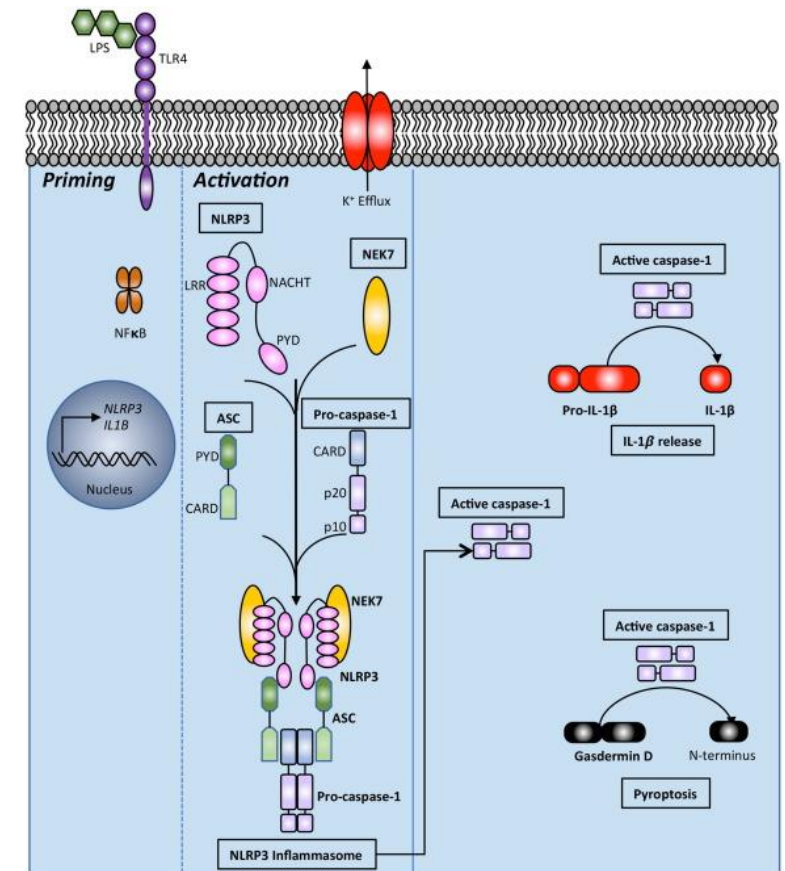
→ Hojení ran

→ Celkové systémové reakce po tkáňovém nebo
orgánovém poškození



Inflamasom

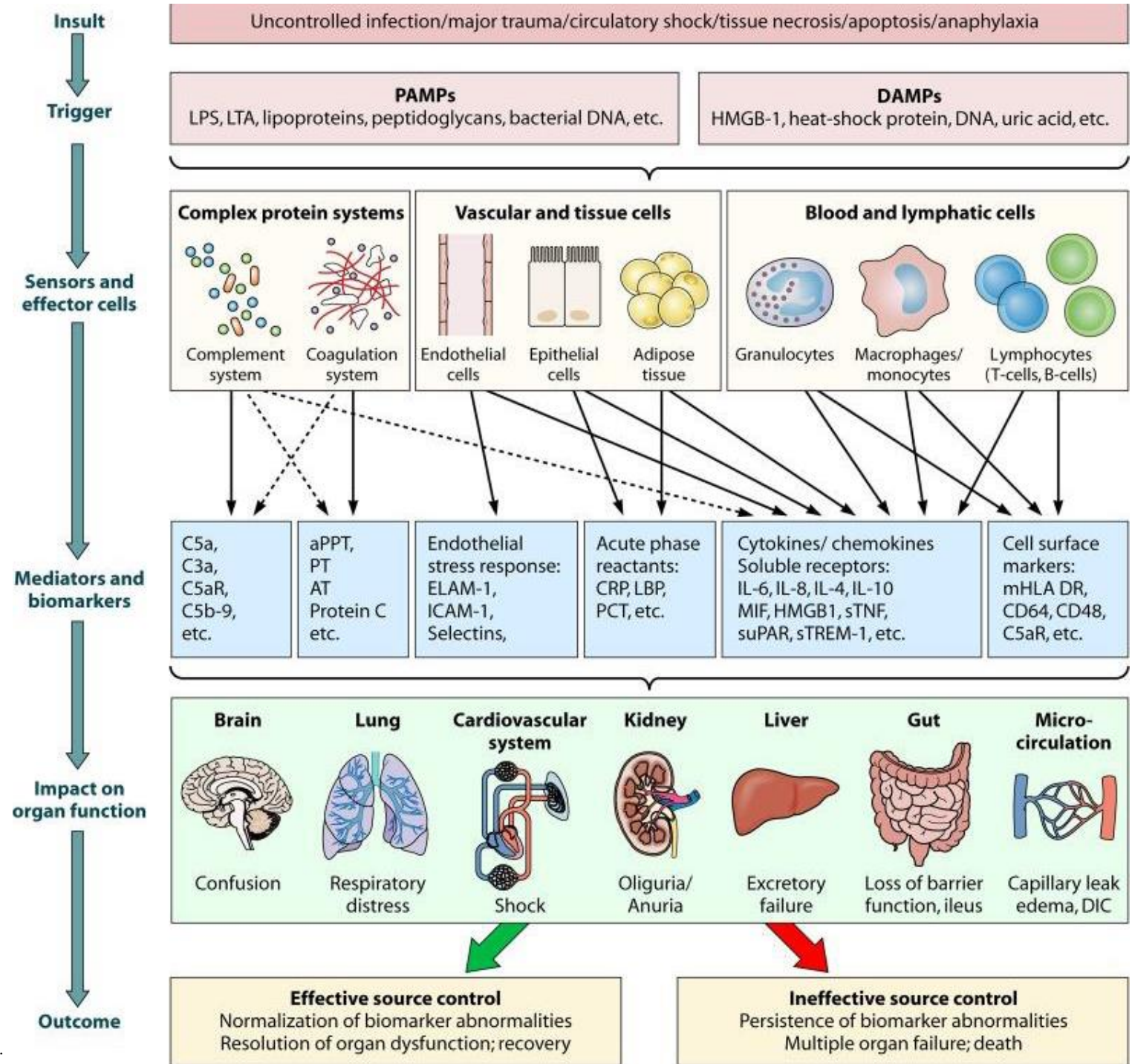
- Multiproteinové komplexy, které se aktivují při zánětu.
- Inflamasom se obvykle skládá z cytoplasmatické senzorové molekuly (NLRP3), adaptačního („apoptosis associated specklike protein containing caspase recruitment domain“) proteinu a efektorové prokaspázy-1.
- Inflamasom reguluje aktivaci kaspázy -1, což má za následek sekreci interleukinu- 1 β a interleukinu-18.
- K aktivaci inflamasomu **vedou infekce, stres nebo jiné imunologické signály, které se účastní zánětu.**
- NLRP3 inflamasom se účastní imunologických regulací, interakcí receptor-ligand během zánětu, „microbialassociated molecular patterns“, „danger“ a „pathogen associated molecular patterns“.
- Účastní se taky cytokinových a chemokinových zánětlivých reakcí v PNS a CNS.



J Mol Biol. 2017 Oct 12. pii: S0022-2836(17) 30471-0. doi: 10.1016/j.jmb.2017.10.001

Závažné poškození nebo infekce

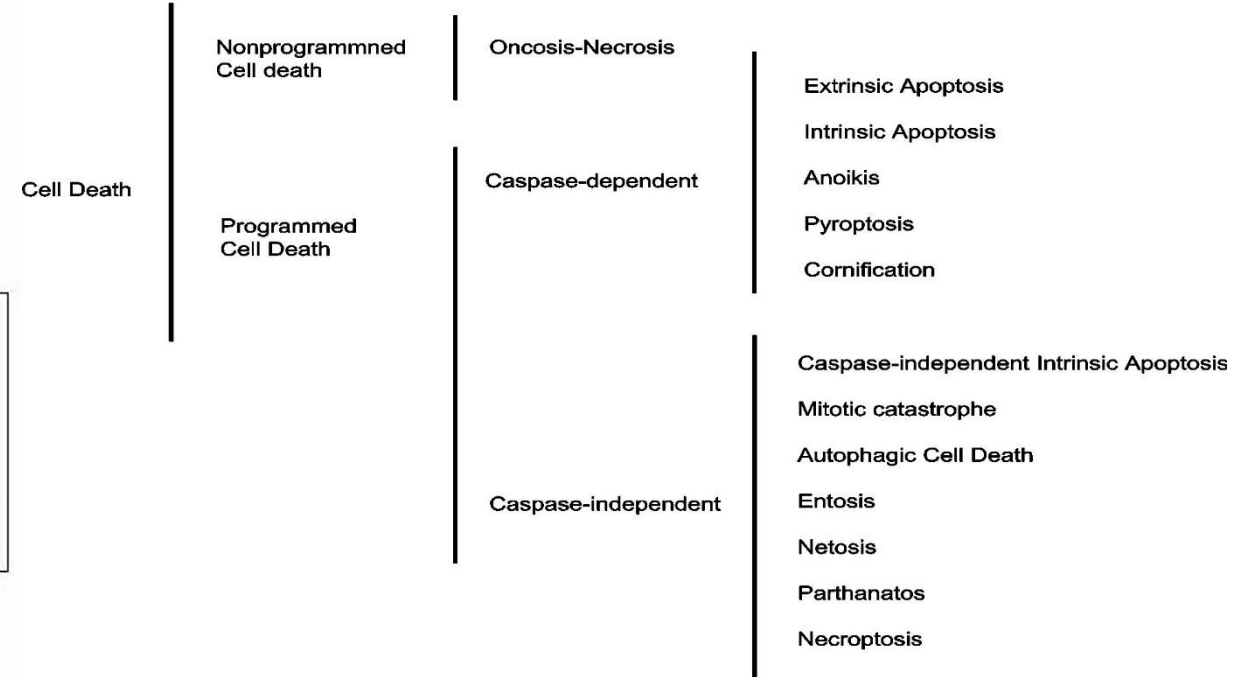
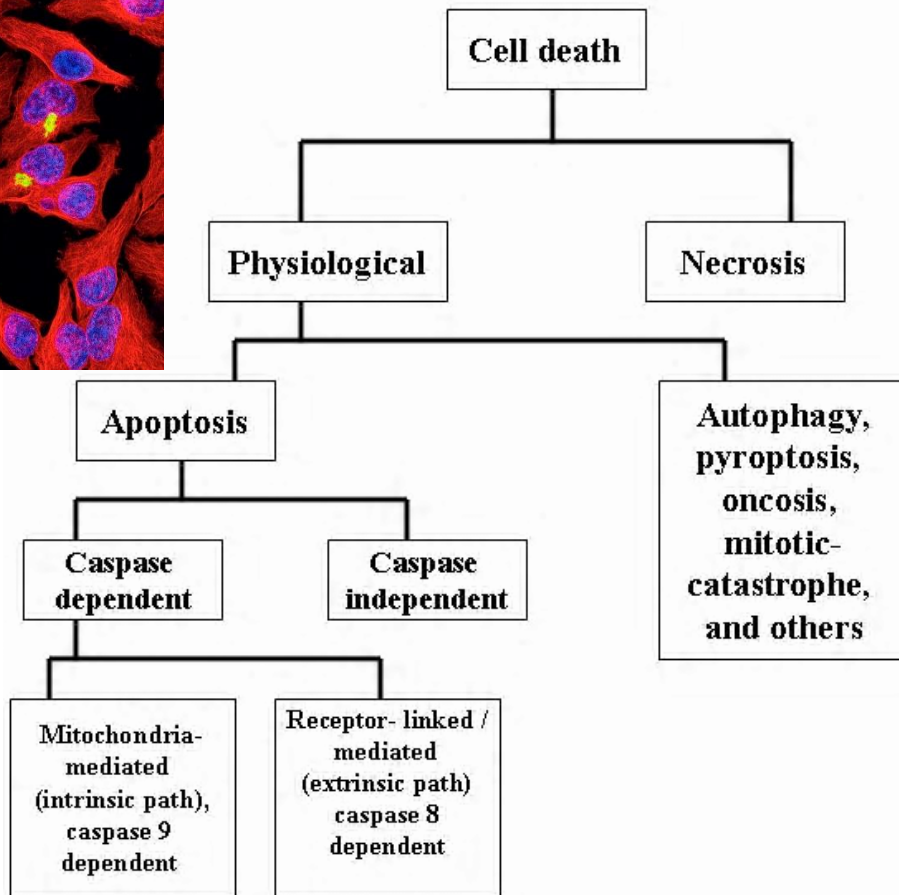
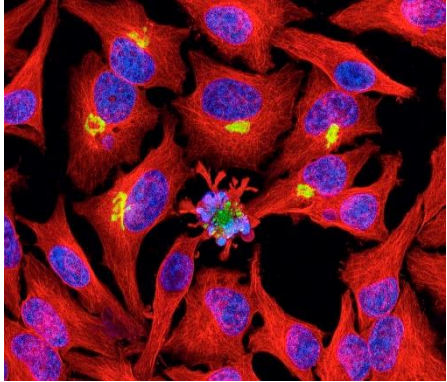
- Závažné poškození nebo infekce začínají tím, že jsou rozpoznány alarminy, které se primárně skládají z mikrobiálních produktů a poškozené tkáně.
- Vrozený imunitní systém na základě vrozených rekogničních receptorů (PRRs – „pattern recognition receptors“) rozpoznává cizí antigeny a poškozené buňky. PRRs jsou exprimovány na mnoha buněčných liniích (myeloidní, endoteliální a epiteliální).
- PRRs detekují konzervované mikrobiální komponenty zvané „pathogen-associated molecular patterns (PAMPs)“, stejně jako hostitelské molekuly derivované z poškozených buněk, známě jako „damage-associated molecular patterns (DAMPs)“.



PRRS

- Na základě rozpoznání hostitelských PAMPs nebo DAMPs PRRs iniciují komplexní soubor signálních událostí , které indukují hostitelskou obranyschopnou odpověď. Jedná se o povolávání a fosforylaci intracelulárních intermediálních látek, což vede částečně k aktivaci genů okamžité odpovědi.
- PRRs aktivace a následná signalizace vede k nespecifickým i pro patogen specifickým buněčným odpovědím, které mají zajistit eliminaci stresorů nebo prevenci jejich uplatnění. Těmito stresory jsou mikrobiální infekce nebo tkáňové poškození.
- Suprese mikrobiální replikace, invaze Mb do tkání a diseminace z místa infekce zahrnují mnoho buněk vrozeného imunitního systému: neutrofily (PMNs), monocyty/makrofágy ($M\phi$), dendritické buňky (DCs), natural killer (NK) buňky a innate lymphoid cells (ILCs) . Tyto buňky hrají klíčovou roli v časně zánětlivé odpovědi.

Buněčná smrt



MUNI
MED

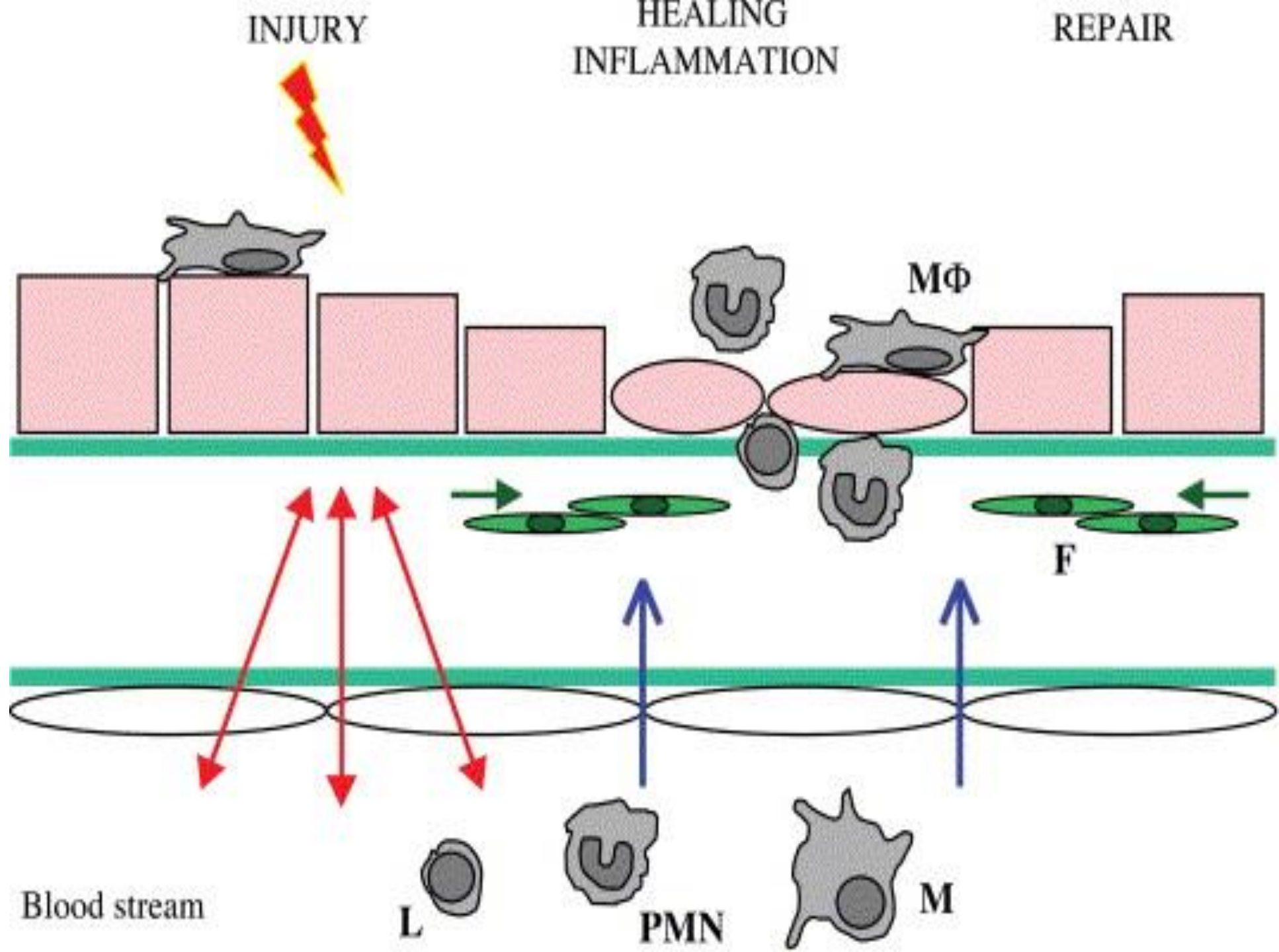
Buňka x Zánět x Hojení

Hojení ran

- Je opravný proces, který navazuje na poškození kůže a měkkých tkání.
- Hojení je interakce komplexní kaskády buněčných reakcí, které vedou k obnovení povrchu, rekonstrukci a o obnovení napětí poškozené tkáně.
- Hojení je systémový proces, tradičně popisovaný třemi fázemi:
zánět, proliferace, remodelace

Hojení ran

- **Zánětlivá fáze:** vytváří se trombus a zánětlivé buňky odstraní debris poškozené tkáně.
- **Proliferační fáze: epitelizace, fibroplazie a angiogeneze;** vytváří se granulační tkáň a rána se začíná stahovat.
- **Remodelační fáze:** Kolagenní vlákna vytváření pevné vazby s jinými kolagenními vlákny a molekulami bílkovin: tak se zvyšuje napětí v jizvě.



I. Zánětlivá fáze

- Trvání: od poškození 2-5 dní
- Hemostáza
- Vazokonstrikce
- Agregace destiček
- Koagulace
- **Zánět**
- Vazodilatace
- Fagocytóza

II. Proliferační fáze

- **Trvání: 2 dny až 3 týdny**
- **Granulace**
- Fibroblasty vytvářejí kolagen
- tkáň vyplňuje defekt a vede k neovaskularizaci
- **Kontrakce**
- Konce ran se slepují a redukují defekt
- **Epitelizace**
- se uskutečňuje ve vlhkém prostředí
- Buňky cestují až 3 cm ve všech směrech

III. Remodelující fáze

- tři týdny až 2 roky
- vytváří se nový kolagen, který zvyšuje tenzní napětí v jizvě.
- Jizevnatá tkáň je přesto nanejvýš z 80% stejně silná jako tkáň původní.

Tvorba jizvy

- Proces hojení je velmi podobný ve všech tkáních a je relativně nezávislý na typu poškození, malá variabilita je v relativním podílu různých elementů, které se na výsledku hojení podílejí.
- Konečným produktem hojení je **jizva**. Jedná se o relativně avaskulární a acelulární masu kolagenu, která slouží k obnovení tkáňové integrity, síly a funkce.
- **Zpoždění** v procesu hojení vede k dlouhodobému nezhojenému defektu, zatímco
- **abnormální proces hojení** vede k tvorbě abnormálních jizev.

Zánětlivá fáze

- Tělo rychle odpovídá na jakékoliv narušení kožního povrchu.
- Na začátku procesu hojení se rozvíjí vaskulární a celulární odpověď na poškození.
- Hlubší poranění kůže vede k poškození mikrocirkulace a následnému krvácení.
- Během sekund se dochází k vazokonstrikci v místě poškození, která má za cíl omezit místně krvácení.
- V průběhu minut se krvácení zastavuje pomocí aktivace primární hemostázy (aktivace a agregace destiček) a koagulace (tvorba trombu).

Zánětlivá fáze

- ✓ **Vazokonstrikce** rozvíjející se v důsledku incize kůže se rozvíjí pod vlivem adrenalinu, noradrenalinu, prostaglandinů, serotoninu a tromboxanů. Vazokonstrikce způsobí dočasné vyblednutí rány a slouží k redukci krváčení po tkáňovém poškození.
- ✓ Endoteliální buňky se **retrahují** a tím odkrývají subendoteliální kolagen, na němž jsou schopny se **uchytit krevní destičky**.
- ✓ **Adheze destiček** na exponovaný kolagen a **adhezivita destiček** vůči ostatním destičkám se uskutečňuje prostřednictvím **adhezivních glykoproteinů**: fibrinogenu, fibronektinu, trombospondinu a von Willebrandova factoru.

Zánětlivá fáze

- **Destičky** také uvolňují *chemoatrakční faktory* pro:
- **Neutrofily**
 - ✓ omezují infekci
 - ✓ povolávají makrofágy.
- **Makrofágy**
 - ✓ štěpí a odstraňují tkáňovou debrís
 - ✓ aktivují odpověď fibroblastů
- Zánětlivá fáze trvá asi 24 hod. Navazuje na ni proliferativní fáze hojivého procesu

Zánětlivá fáze

- Adhese, aktivace a agregace destiček vede k tvorbě bílého trombu (destičky+fibrin).
- ✓ Adhese destiček na exponovaný kolagen vede k jejich aktivaci, jejímž důsledkem je degranulace. V průběhu degranulace se uvolňují *chemotaktické a růstové faktory*:
 - ✓ *platelet-derived growth factor (PDGF)*
 - ✓ *proteázy*
 - ✓ *vazoaktivní látky (ADP, serotonin, histamin).*

Zánětlivá fáze

- Následuje *aktivace koagulační kaskády*. Vnější i vnitřní cesta koagulační kaskády vedou k aktivaci trombinu, který aktivuje fibrinogen na fibrin.
- Trombin podporuje také *migraci zánětlivých buněk* do místa poškození prostřednictvím *zvýšené cévní permeability*.
- **Produkce fibrinu** je pro proces hojení ran zcela zásadní a **je primární složkou ranné matrix**, do které migrují zánětlivé buňky, destičky a plasmatické proteiny. Odstranění fibrinu komplikuje hojení ran.

Zánětlivá fáze

- Výsledkem aktivace *primární* (destičky) a *sekundární hemostázy* (aktivace koagulačních kaskád) v průběhu procesu hojení ran je tvorba sraženiny v místě poškození.
- Tvorba sraženiny se omezuje na trvání a místo tkáňového poškození.
- Tvorba sraženiny ustává, jak ustává aktivace hemostázy. Následně je plasminogen aktivován na plasmin, který **stimuluje fibrinolýzu** a dále pomáhá v lýze buněk v místě poškození.
- Tvorba sraženiny je místně omezována prostřednictvím endoteliálních buněk, které produkují *prostacyklin PGI₂* (antiagregační a vazodilatační účinky). V místě poškození se uplatňují také *faktory přirozené antikoagulace* (**antitrombin III** vyvazuje aktivované vitamin-K dependentní koagulační faktory, **protein C a protein S** vážou aktivované faktory V a VIII).

Proliferační fáze

- Na povrchu rány se během 24-72 hodin ***epidermální buňky*** dostávají do mitotické aktivity. Tyto buňky pak migrují přes povrch rány.
- ***Fibroblasty*** proliferují v hlubších vrstvách rány. Tyto fibroblasty začínají syntetizovat malé množství kolagenu, který představuje jakési “lešení“ usnadňující migraci a další proliferaci fibroblastů.

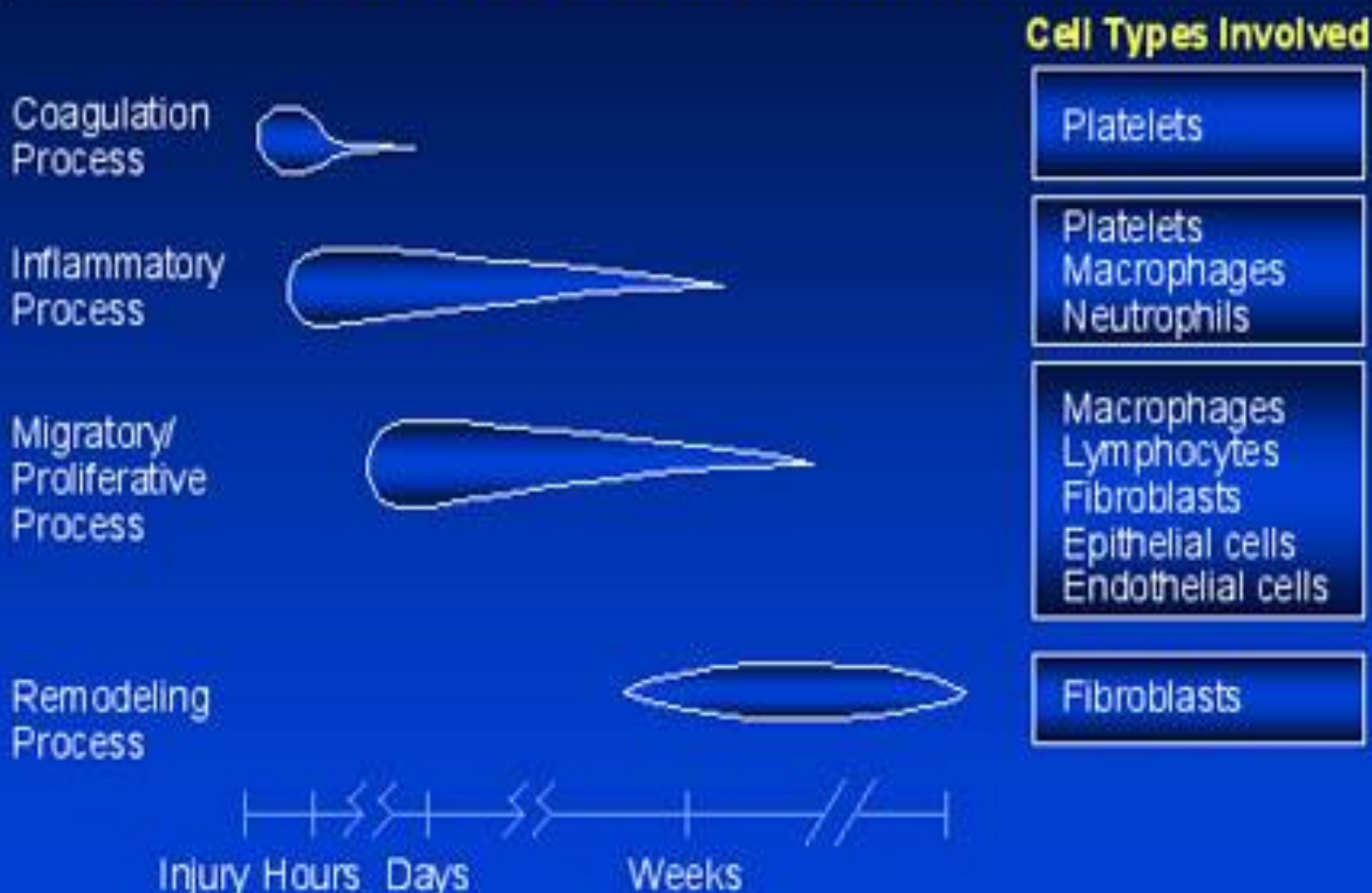
Proliferační fáze

- **Granulační tkáň** se skládá
- z kapilárních kliček nově vznikajících ve vyvíjející se kolagenní matrix
- objevuje se v hlubších vrstvách rány.
- Proliferační fáze trvá od 24 do 72 hodin a přechází do remodelační fáze procesu hojení

Proliferační fáze

- Za 4 až 5 dní od poškození začínají **fibroblasty** produkovat velké množství **kolagenu a proteoglykanů**.
- **Kolagenní vlákna** leží původně náhodně, později jsou organizována do pevných svazků.
- **Proteoglykany** podporují tvorbu kolagenních vláken, ale přesně není jejich role dosud známa. Za 2-3 týdny zhojená rána odolává normální zátěži, ale odolnost rány se buduje ještě několik dalších měsíců. Fibroblastická fáze trvá 15-20 dní a potom se rána dostává do remodelační fáze hojení.

COMPONENTS OF WOUND HEALING



Proliferační fáze Migrace. Angiogeneze

- Tvorba cév
- Začíná jako pupeny endoteliálních buněk
- Proces progreduje směrem k ráně podél kyslíkového gradientu
- Nezralé cévy se diferencují do kapilár, arteriol a venul
- Makrofágy a keratinocyty poskytují angiogenetické stimuly

Proliferační fáze Epitelizace

- Epidermis se rekonstruuje z okrajů ran a zbytků vlasových folikulů (z keratinocytů)
- Keratinocyty putují přes místo rány
- Během migrace a po ní se neodermis diferencuje a stratifikuje
- Epitelizaci pomáhá vlhké prostředí

Proliferační fáze - Fibroplasie

Fibroblasty

- migrují do místa rány a replikují se
- jsou dominantním typem buněk v okrajích rány
- syntetizují a ukládají kolagen a proteoglykany

Depozice matrix závisí na

- dostupnosti kyslíku
- substrátů
- růstových faktorů

Remodelační fáze

- Během remodelační fáze fibroblasty opustí místo rány a kolagen je remodelován do organizovanější matrix.
- Tenzní napětí zhojené rány se zvyšuje až do jednoho roku po poškození. Kožní defekty mají výsledně 70-80% původní „síly“.

Hojení se může zpozdit několika faktory:

- Ischémie
- Suché okolí rány
- Infekce
- Cizí tělesa
- Protizánětlivá terapie
- Nutriční deficity

Místní faktory ovlivňující hojení ran

- Mechanické poškození
- Infekce
- Edém
- Místní podmínky (vlhkost, pH ...)
- Ischémie/nekróza
- Ionizující záření
- Nízká pO₂
- Cizí tělesa

Regionální faktory ovlivňující hojení ran

- Arteriální insuficience
- Venózní insuficience
- Neuropatie

Systemové faktory ovlivňující hojení ran

- Neadekvátní perfúze
- Zánět
- Výživa
- Metabolické nemoci
- Imunosuprese
- Nemoci pojivové tkáně
- Kouření

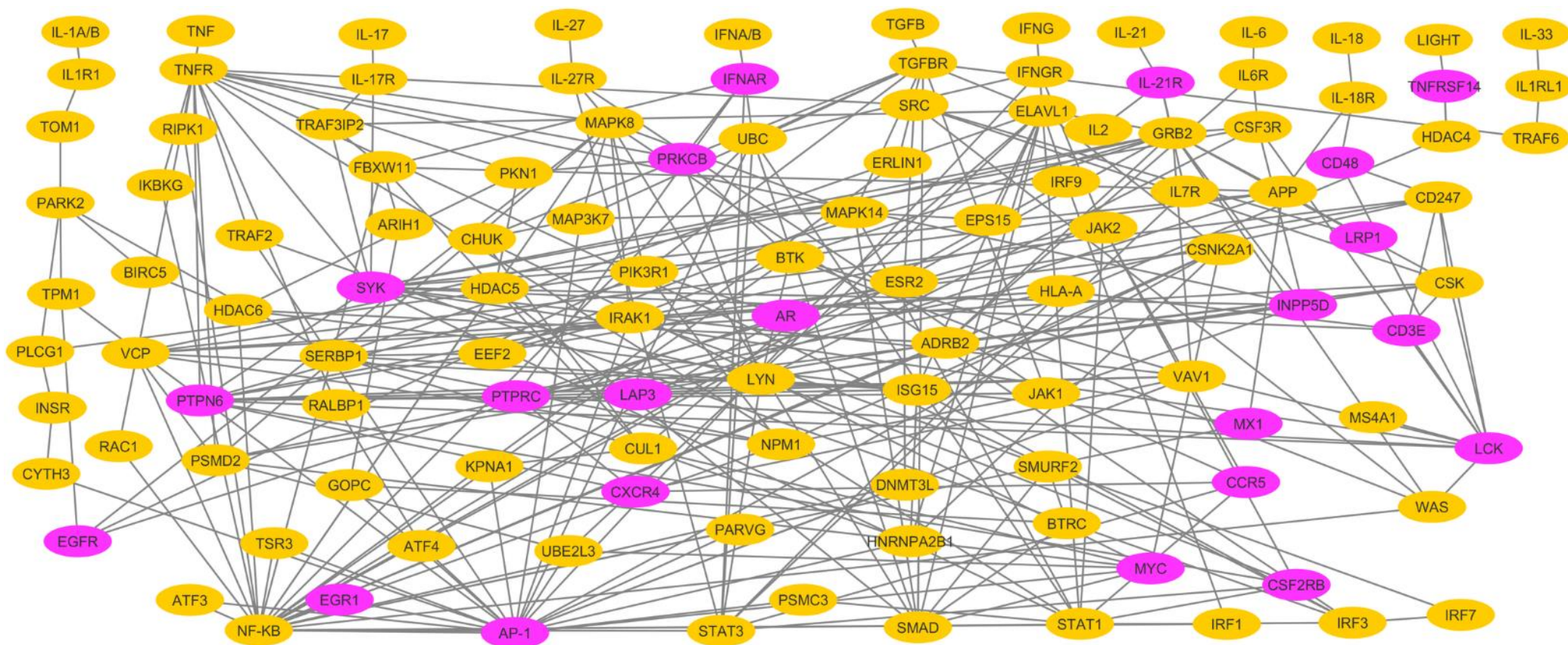
Hojení: akutní rány

- Akutní rána se obvykle hojí kontinuálně a v odhadnutelném časovém horizontu
- Obyčejně se hojí *per primam*
- Zvýšená reaktivita během hojení akutních ran:
 - Keloidy
 - Hypertrofické jizvy

Hojení: chronické defekty

- V případě selhání nebo opoždění hojivého procesu
- Neodpovídavost na normální růstové signály
- Opakované trauma, špatná perfúze /oxygenace tkání, excesivní zánět
- Systémová onemocnění
- Genetické faktory

Děkuji za pozornost



„I just need a closer look...”