

# MUNI MED

## PRVNÍ POMOC:

### DEFINICE, PRÁVNÍ ZODPOVĚDNOST, ZÁCHRANNÉ SLOŽKY ČR, TÍSŇOVÉ VOLÁNÍ, VYŠETŘENÍ POSTIŽENÉHO

PRVNÍ POMOC (BSPP011)  
ZÁKLADY PRVNÍ POMOCI  
- PŘEDNÁŠKA + CVIČENÍ  
(MRPP0111p + MRPP0111c)  
LF MU, ÚZV  
Podzim 2022



# 16. října - Evropský den: Záchrany života



# 9. září - Světový den: První pomoci



# První pomoc

=

# neodkladná pomoc člověku v nouzi



# První pomoc = neodkladná pomoc člověka v nouzi

- Život postiženého v mnoha případech závisí na správně poskytnuté laické první pomoci
- Uč se poskytovat první pomoc a důvěřuj svým schopnostem
- Právě Ty můžeš být tím, kdo v kritické chvíli zachrání lidský život
- „**O životě rozhoduje 5 minut.**“



# Definice

- *„První pomoc je soubor jednoduchých a účelných opatření, která při náhlém ohrožení či postižení zdraví či života cílevědomě a účinně omezují rozsah a důsledky ohrožení či postižení.“*
- Dle organizace Český červený kříž můžeme první pomoc definovat jako *„...okamžitou pomoc poskytnutou zraněnému nebo nemocnému člověku před jeho kontaktem s profesionální zdravotní péčí. Týká se nejen problematiky poranění či nemoci, ale veškeré péče o postiženého, včetně psychosociální podpory postižených osob nebo svědků události.“*

# První pomoc (PP)

- Soubor jednoduchých úkonů a opatření, která při náhlém ohrožení nebo postižení zdraví člověka omezují rozsah a následky tohoto ohrožení, či postižení.
- Poskytována širokou veřejností (laiky i zdravotníky) bez ohledu na dostupnost speciálního vybavení.
- Musí být poskytnuta rychle a účelně, nesmí však přímo ohrozit zdraví či život záchránce.

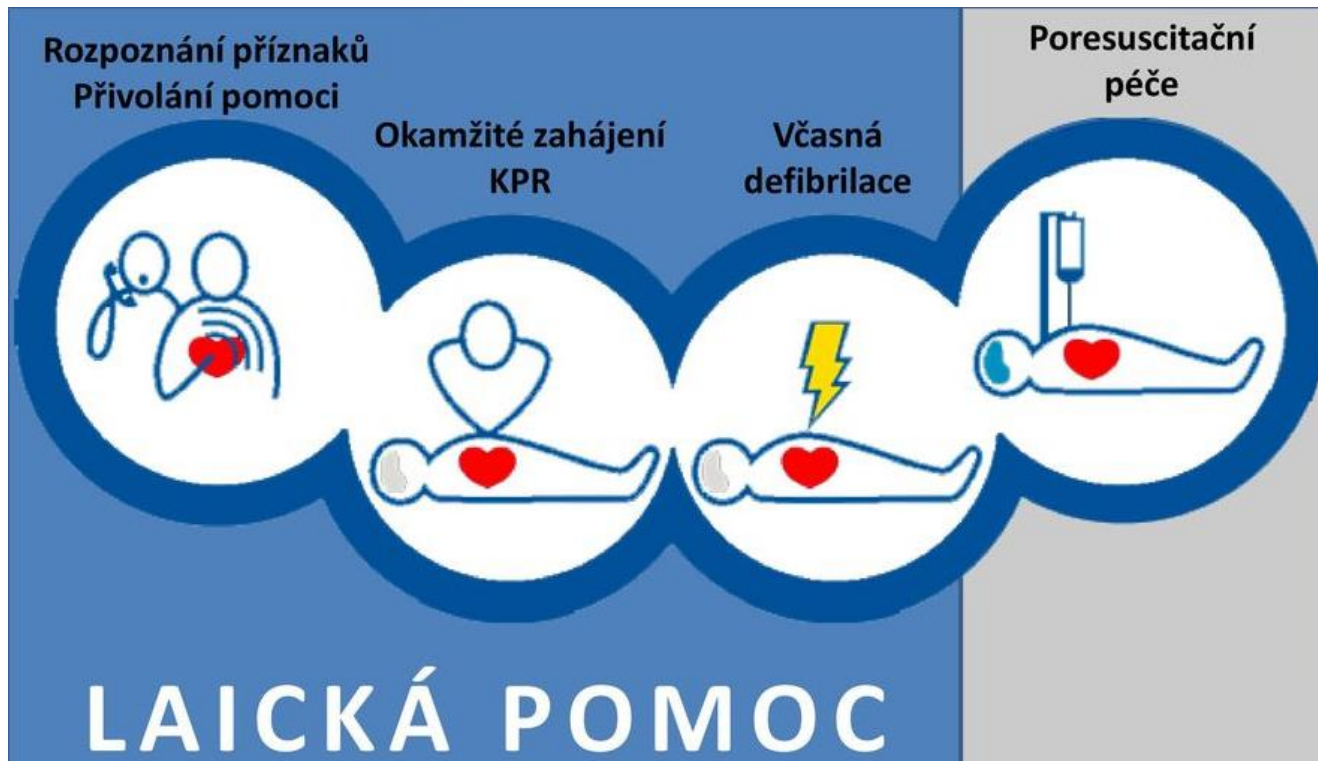
# První pomoc

- Občanská povinnost
- Péče o zraněnou osobu, abychom:
  - Zachránili život
  - Zabránili zhoršení jeho stavu
  - Urychlili zotavení
  - Zajistili bezpečnost poraněnému, sobě i přihlížejícím





# Řetězec přežití



# Dělení první pomoci (Přednemocniční péče)

## – Technická PP

- Vyproštění postiženého, přesunutí na bezpečné místo

## – Laická (základní) PP

- Opatření bez specializovaného vybavení, součástí je přivolání zdravotnické záchranné služby (ZZS), péče o postiženého do doby převzetí nebo improvizovaný transport

## – Odborná zdravotnická PP

- Aplikace léků, použití diagnostických a léčebných přístrojů



– Navazuje na nemocniční neodkladnou péči

# Právní zodpovědnost

- Poskytování první pomoci dle svých možností a schopností je i občanskou povinností
- Neposkytnutí první pomoci řeší trestní zákoník č. 40/2009 Sb, trestní zákoník, a to v ustanoveních §150 a §151, ve znění pozdějších předpisů ([novelizace zákon č. 220/2021 Sb.](#))



# Právní zodpovědnost

Trestní zákoník č. 40/2009 Sb., §150

- „Kdo osobě, která je v nebezpečí smrti nebo jeví známky vážné poruchy zdraví nebo jiného vážného onemocnění, **neposkytne potřebnou pomoc**, ač tak může učinit bez nebezpečí pro sebe nebo jiného, **bude potrestán odnětím svobody až na dvě léta.**“
- „ ... ač je podle **povahy svého zaměstnání povinen takovou pomoc poskytnout**, bude potrestán odnětím svobody až na tři léta nebo zákazem činnosti. “ **(zdravotníci)**

# Právní zodpovědnost

Trestní zákoník č. 40/2009 Sb., §151

- „Řidič dopravního prostředku, který po dopravní nehodě, na níž měl účast, **neposkytne osobě**, která při nehodě utrpěla újmu na zdraví, potřebnou pomoc, ač tak může učinit bez nebezpečí pro sebe nebo jiného, **bude potrestán odnětím svobody až na pět let nebo zakazem činnosti.**“

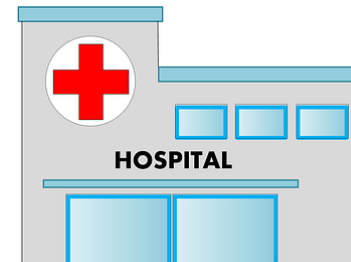


# Právní odpovědnost

- ... nicméně... Pacient má právo odmítnout pomoc!
- Zdržujeme se v bezpečné vzdálenosti, dokud pacient nesouhlasí s pomocí.
- Nadále monitorujeme
- Jsme-li přesvědčeni o nutnosti lékařského ošetření nebo pacientův stav se horší, voláme ZZS

# Záchranný řetězec

- Záchrana lidského života při úrazech a náhlých příhodách zpravidla není záležitostí jednotlivce
- Sestává se z logické posloupnosti navzájem navazujících kroků = **záchranný řetězec**
- Stejně jako u řetězce faktického je jeho síla (účinnost) závislá na nejslabším článku



# Integrovaný záchranný systém (IZS)

- Vznikl jako potřeba spolupráce hasičů, zdravotníků, policie a dalších složek při řešení mimořádných událostí (požárů, havárií, dopravních nehod, aj.)
- Efektivní systém vazeb, pravidel spolupráce a koordinace záchranných a bezpečnostních složek, orgánů státní správy a samosprávy, fyzických a právnických osob při společném provádění záchranných a likvidačních prací a přípravě na mimořádné události





# Integrovaný záchranný systém

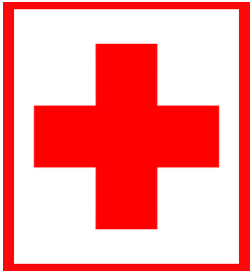
Základní složky IZS:

- ZZS Zdravotnická záchranná služba 155, 112
- HZS Hasičský záchranný sbor 150, 112
- (Sbor ČR + jednotky požární ochrany zařazené do plošného pokrytí kraje jednotkami požární ochrany)
- PČR Policie České republiky 158, 112



# Integrovaný záchranný systém

Ostatní složky IZS:



- MP Obecní a městská policie 156
- AČR Armáda České republiky
- ZBK Záchranné brigády kynologů
- VZS Vodní záchranná služba
- LZS Letecká záchranná služba
- HS Horská služba



- Český červený kříž, sbor dobrovolných hasičů (SDH), vyčleněné síly a prostředky ozbrojených sil, orgány ochrany veřejného zdraví, zařízení civilní ochrany; neziskové organizace a sdružení občanů, které lze využít k záchranným a likvidačním pracím; havarijní, pohotovostní, odborné a jiné služby...

# Jednotné evropské tísňové volání



- Všechny státy EU
- V ČR obsluhuje linku 112  
Hasičský záchranný sbor

# Porovnání volání 155 a 112

## – 155

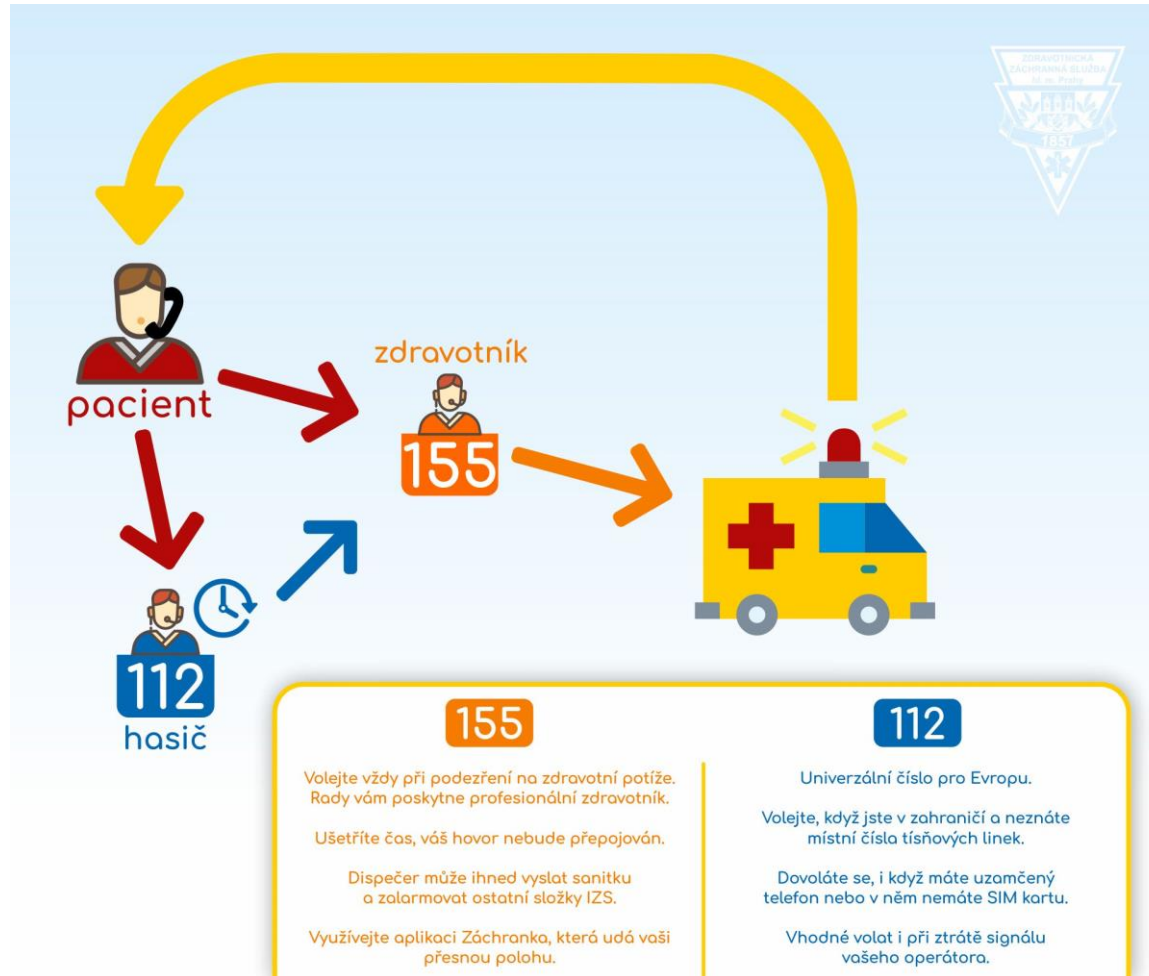
- RZP (dispečink)
- Volání zdarma
- Asistence postupů první pomoci po telefonu
- Nelze volat bez SIM karty a minimálního kreditu

## – 112

- Hasiči (dispečink)
- Volání zdarma
- Cizojazyčná komunikace
- Sjednoceno v Evropě
- Volání bez SIM karty
- Časová prodleva při zdravotních stavech



# Volání na linku 155 a 112



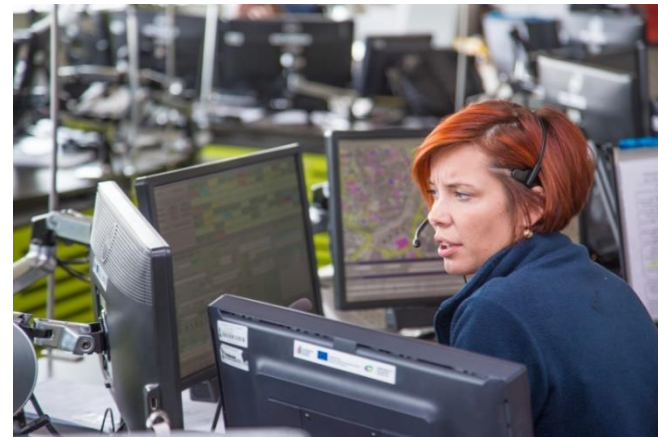
Twitter ZZS HMP <https://twitter.com/zzshmp/status/1070687485821378561?lang=cs>

# Přivolání odborné pomoci - hlásíme:

- 1. Představení se, co se stalo
- 2. Počet zraněných, charakter poranění, příznaky chorob
- 3. Kde se to stalo, adresa, jméno na zvonku, orientační bod v terénu, kdo bude čekat venku
- 4. Přístupová cesta, potřeba další pomoci, nedostupnost, počasí
- 5. Nutnost vyproštění



# Zdravotnická záchranná služba 155



# Zdravotnická záchranná služba TAPP a TANR

- Telefonická asistovaná první pomoc (TAPP)
  - Operátor poskytuje rady, jak pomoci postiženému až do příjezdu posádky ZZS
  
- Telefonická neodkladná asistovaná resuscitace (TANR)
  - Operátor vede zachránce krok po kroku v provádění resuscitace až do příjezdu záchranného týmu





# Přivolání odborné pomoci

- Záchranná služba může pomoci jen tomu, koho skutečně najde!!!
- Hledáním pacienta se mnohdy ztratí více času, než jízdou ze vzdálené základny
- Pokud jste zavolali záchrannou službu, vyčkejte jejího příjezdu!!!



# Rychlá zdravotnická pomoc (RZP)

- Posádku tvoří:
  - **Kvalifikovaný zdravotnický záchranář** (diplomovaný specialista záchranář, nebo všeobecná sestra specializovaná pro stavy akutního ohrožení života)
  - **Řidič záchranář**
- Posádky vyjíždějí ke stavům, kdy došlo k úrazu či zhoršení zdravotního stavu postiženého, ale stav přímo neohrožuje jeho život
- Posádka na místě poskytne vysoce odbornou neodkladnou péči a transportuje postiženého do zdravotnického zařízení

# Rychlá lékařská pomoc (RLP)

- Posádku tvoří:

- Lékař
- Zdravotnický záchranář
- Řidič záchranář



- Vyjíždějí ke stavům bezprostředního ohrožení života, k těžkým úrazům a závažným dopravním nehodám, v případech hrozícího selhání základních životních funkcí a výrazného zhoršení zdravotního stavu postiženého

# Rychlá lékařská pomoc (RLP)



- Organizace RLP:
- „Klasická“ RLP posádka
  - Sanitní vozidla RLP (zasahující tým ošetří na místě události a následně transportuje do zdravotnického zařízení)
- **System „rendezvous“**
  - Speciálně upravené osobní vozidlo, které není uzpůsobeno pro převoz zraněných
  - Lékař ošetří a je-li potřeba převozu do zdrav. Zařízení, dojíždí na místo tým RZP
- Výhoda: efektivnější využití lékaře
- Využití: v aglomeracích s velkou hustotou obyvatelstva, v lokalitách, kde je potřeba zajistit rychlejší mobilní prostředek vzgledem k velkým dojezdovým vzdálenostem

# Houkání vozů záchranné služby

- Vůz houká a se zapnutou světelnou signalizací zastaví:
  - Stav se během transportu zhoršil, je nutné zastavit a okamžitě řešit vzniklé komplikace
  - Vůz stojí, celý tým se intenzivně věnuje zdravotnímu stavu zraněného
- Vůz houká a jede pomalu:
  - Cíle je zajistit plynulý a šetrný převoz
  - Styl a rychlost jízdy je vždy volen dle zdravotního stavu zraněného



# Hasičský záchranný sbor 150





# Policie České republiky 158



# Policii voláme

- K dopravní nehodě se zraněním osob
- Při nálezu mrtvého člověka
- Při nebezpečí a ohrožení osob
- K otevření bytu ohrožené osoby





# Správný postup zajištění automobilu

- 1. Zapnutí výstražných světel - okamžitě, než vůbec poprvé otevřeme dveře automobilu + ruční brzda
- 2. Nasadíme reflexní vestu, dokud není zaručena dostatečná bezpečnost, pak se co nejrychleji přemístíme na bezpečné místo mimo vozovku (za svodidla, nepřebíhat dálnici)
- 3. Trojúhelník umístit na okraj vozovky tak, aby byl pro přijíždějící řidiče včas a zřetelně viditelný, a to ve vzdálenosti nejméně 50 m, na dálnici nejméně 100 m za vozidlem, v obci může být tato vzdálenost, vyžadují-li to okolnosti, kratší



# Městská policie 156



# Armáda České republiky





# Záchranné brigády kynologů



# Vodní záchranná služba



# Letecká záchranná služba





# Horská služba



# Základní kroky poskytování laické PP

**– Úkony zachraňující život**

**– Volání tísňové linky**

**– Zajištění technické pomoci**

**– Ošetřování**

**Předání postiženého ZZS**



# Podle závažnosti ošetřujeme

- A. Akutní stavy bezprostředně ohrožující život
- B. Těžké postižení zdraví bezprostředně neohrožující život
- C. Méně závažná postižení
- D. Malá šance na přežití (PP musí být poskytována až do smrti)



# Pečujeme o zraněnou osobu, abychom

- Zachránili život
- Zabránili zhoršení jeho stavu
- Urychlili zotavení
- Zajistili bezpečnost poraněnému, sobě o přihlížejícím



# Postupujeme



- Rychle, ale klidně vyhodnotit situaci
- Zajistit bezpečnost na místě nehody, chránit sebe sama
- Časně identifikovat život ohrožující stavy
- Poskytnout adekvátní pomoc s ohledem na charakter a tíž poranění
- Pátrat po okolnostech a mechanismu úrazu

# Komunikace s pacientem



- Od počátku nutné budovat vzájemnou důvěru (představení, vysvětlení, uklidnění)
- Adekvátní komunikace vzhledem k věku
- Jednat klidně, ale rozhodně, s respektem k pacientovi, nenechat se vyprovokovat!

# Vyšetření postiženého

Během vyšetřování se dotazujeme na nejnütnější informace (co, jak, kdy se stalo)

U postiženého při vědomí:

- S postiženým zbytečně nemanipulujeme, pokud nehrozí bezprostřední nebezpečí (výbuch apod.)
- Uklidníme a povzbudíme postiženého, zajistíme klidné prostředí bez zbytečných diváků, v blízkosti ponecháme pouze pomocníky
- Zjistíme, zda má postižený bolesti a kde
- Zjistíme, zda má postižený nějaké další obtíže (nevolnost, závrať, zhoršení zraku)
- Zjistíme, zda se postižený s něčím neléčí (např. diabetes, epilepsie)
- Šetrně vyšetříme pohmatem celé tělo od hlavy k dolním končetinám
- Posoudíme celkový vzhled postiženého (výraz obličeje, barvu kůže, rtů, teplotu kůže)

Oděv odstraňujeme jen na těch místech, kde je to nezbytné!

# Vyšetřením postiženého jsme zjistili



Základní životní funkce nejsou ohroženy, pacient masivně nekrvácí a nejeví známky rozvoje šokového stavu > *méně závažné stavy*



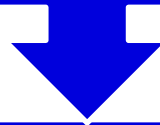
Základní životní funkce jsou ohroženy > *akutní stavy ohrožující život (bezvědomí, masivní krvácení, rozvoj šokového stavu, ...)*



Zástava dechu, nenormální dýchání, lapavé dechy > *stavy vyžadující okamžité zahájení kardiopulmonální resuscitace*

# Do doby příjezdu záchranné služby

Udržujeme trvalý a intenzivní dohled nad postiženým a poskytujeme adekvátní PP



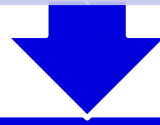
Je-li na místě více záchranců, zajistíme záchranářům rychlý a bezproblémový přístup:

Odemknout a otevřít všechny příchozí dveře

Zavřít domácí zvířata

Jít na hlavní komunikaci a zřetelně mávat na přijíždějící vůz ZZS

Po příjezdu záchranáře přivést ke zraněnému



Zraněného sami netransportujeme nebo nepřevážujeme naproti ZZS



# Vyšetření postiženého - subjektivní příznaky

- Bolest
- Dušnost
- Žízeň
- Nausea
- Únava
- Slabost
- Úzkost
- Strach
- Závrať
- Pocit chladu
- Ztráta paměti
- Hlad



# Vyšetření postiženého - objektivní příznaky

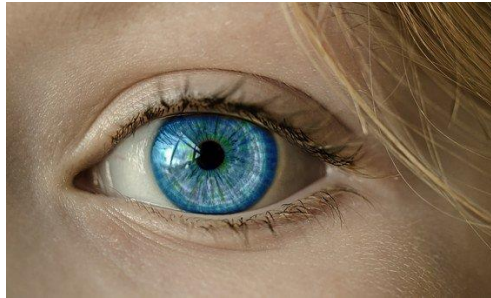
– Hodnotíme:

– Zrakem

– Hmatem

– Čichem

– Sluchem



# Aplikace Záchranka

- Mobilní aplikace Záchranka je oficiální aplikace Zdravotnické záchranné služby ČR
  - Kontaktuje zdravotnickou záchranou službu
  - Odešle Vaší přesnou polohu
  - Zjistíte, kde se nacházejí nejbližší pohotovosti, lékárny, či defibrilátory
  - Od roku 2018 vylepšení - přivolá i Vodní záchranou službu
  - Info: <https://www.zachrankaapp.cz/>



# Aplikace Horská služba



- Mobilní aplikace, rychle a snadně přivolá nejbližší hlídku Horské služby.
  - Není závislá na datovém signálu, lokalizace pomocí GPS
  - Odešle SMS s Vaší přesnou polohu
  - Vyhledává, kde se nacházejí nejbližší lyžařská střediska, poskytne aktuální informace o sněhových podmínkách, lavinovém nebezpečí a počasí na daném místě.
  - Vyhledá nejbližší stanici Horské služby (telefonní číslo + pracovní dobu).
  - Součástí jsou 4 informační oblasti:
    - Desatero Horské služby, návod na poskytnutí PP, pravidla jízdy na sjezdovkách a instrukce, jak předcházet nebezpečí v lavinových oblastech.
- Info: <https://www.horskasluzba.cz/cz/aktualni-informace/informace-a-pravidla/aplikace-do-mobilu>

# Seniorská obálka

- Projekt Jihomoravského kraje
- Tiskopis lidí staršího věku, žijící osamoceně
- Zdravotním stav (léky, hospitalizace - kdy a s čím, alergie).
- Kontaktní a blízké osoby
- Info: <https://www.seniorskapolitikajmk.cz/46-seniorska-obalka.html>



# Na kole jen s přilbou

- Hlavním cílem projektu: snížit nehodovost a zejména následky dopravních nehod cyklistů zapříčiněným nepoužitím, či nesprávným použitím bezpečnostních prvků při jízdě na kole.
- **„Vezmi si přilbu a zachraň si život!“**
- V roce 2020 (statistika)
  - 40 cyklistů zemřelo (29 bez přilby)
  - 276 cyklistů těžce zraněných (147 bez přilby)
  - 3297 cyklistů lehce zraněno (1949 bez přilby)

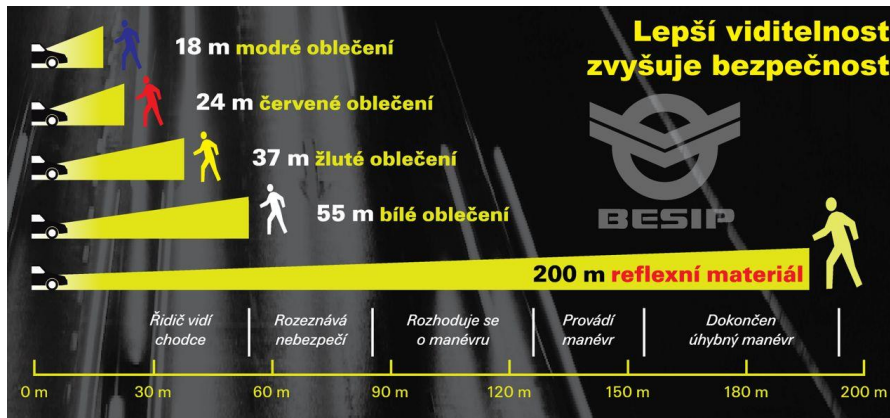


<https://www.nakolejensprilbou.cz/>

**M U N I  
M E D**



# BESIP = Bezpečnost silničního provozu



**Novinka**

## DOPRAVNÍ VÝCHOVA

pro 2. stupeň základní školy a víceletá gymnázia

Interaktivní učebnice je v souladu s RVP ZV a má doložku MŠMT.

Žákovská licence Flexibooks	109 Kč
učitelská licence Flexibooks	149 Kč
e-příručka Flexibooks	99 Kč
<b>Školní multilicence FlexiLearn</b>	<b>2 490 Kč</b>

Nová učebnice dopravní výchovy pro 2. stupeň ZŠ a odpovídající ročníky víceletých gymnázií vytvořena ve spolupráci s oddělením BESIP Ministerstva dopravy.

Je součástí ucelené řady učebnic dopravní výchovy od mateřských škol až po 2. stupeň ZŠ.

Umožňuje implementovat jednotlivá témata do vzdělávacích oblastí:

- Člověk a společnost
- Člověk a příroda
- Jazyk a jazyková komunikace
- Umění a kultura
- Člověk a zdraví

**Interaktivní učebnice dopravní výchovy obsahuje:**

- 4 kapitoly rozložené podle ročníků
- 22 tematických příloh v podobě pracovních listů
- 4 hodnotící listy umožňující zpětnou vazbu
- interaktivní cvičení, testy ve formě kvízů, videa a hry
- deskovou hru určenou pro závěrečné opakování

Více informací naleznete na [flexibooks.cz](http://flexibooks.cz).

**FRAUS**

<https://www.ibesip.cz/>



# Instruktažní videa „Když jde o život,,

**MODRÝ KÓD**  **Prima**

SLEDUJTE KAŽDÉ PONDĚLÍ A STŘEDU VE 20:15 NA PRIMĚ  
NEBO KDYKOLI ONLINE NA **iPrima**

**VÍTE JAK POSKYTNOUT PRVNÍ POMOC?**

**INFARKT**      **EPILEPSIE**      **KLÍŠTĚ**

Pro navigaci použijte šipky a tlačítka na ovladači.      Ukončit prezentaci

<https://www.cervenkykruz.eu/cz/ppvideo.aspx>

# Projekt Kryštůfek záchranář dětem



<https://www.krystufek-zachranar.cz/>

# Zdravotní test národa



*Zdravotní*  
**TEST**  
*Národa*

<https://www.ceskatelevize.cz/porady/11609490078-zdravotni-test-naroda/>

# NEPANIKAŘ - Pomoc při depresi či panice

**NEPANIKAŘ**

**CO MI MŮŽE POMOCI  
PLÁNOVÁNÍ AKTIVIT  
CO MĚ POTĚŠILO  
MOJE ÚSPĚCHY**

**3 DECHOVÁ CVIČENÍ  
CO MI MŮŽE POMOCI**

**TIPY  
ÚKOLY  
UKÁZKY JÍDELNÍČKU  
ODVEDENÍ POZORNOSTI  
KONTAKTY NA POMOC**

**DEPRESE**

**ÚZKOST  
PANIKA**

**CHCI SI  
UBLÍŽIT**

**MYŠLENKY  
NA SEBEVRAŽDU**

**PORUCHY PŘÍJMU  
POTRAVY**

**MÉ ZÁZNAMY**

**KONTAKTY NA POMOC**

**3 DECHOVÁ CVIČENÍ  
POČÍTÁNÍ  
HRA NA ODVEDENÍ POZORNOSTI  
CO DĚLAT PŘI ÚZKOSTI**

**ZÁCHRANNÝ PLÁN  
3 DECHOVÁ CVIČENÍ  
DŮVODY PROČ NE**

**SLEDOVÁNÍ NÁLADY  
DENÍK**

**TELEFON  
KRIZOVÁ CENTRA  
CHAT  
VYSOKOŠKOLSKÉ PORADNY  
MOJE KONTAKTY**

Flags: Czech Republic, Slovakia, United Kingdom, France, Poland, Italy, Spain

<http://nepanikar.eu/>

# Použité zdroje

- SAIBERTOVÁ, Simona. *První pomoc*. 1. vydání. Brno: Masarykova univerzita, 2014 (2017). ISBN 978-80-210-7020-2
- BYDŽOVSKÝ, Jan. *Předlékařská první pomoc*. 1. vydání. Praha: Grada, 2011. ISBN 978-80-247-2334-1
- Obrázky z databáze pixabay.com

