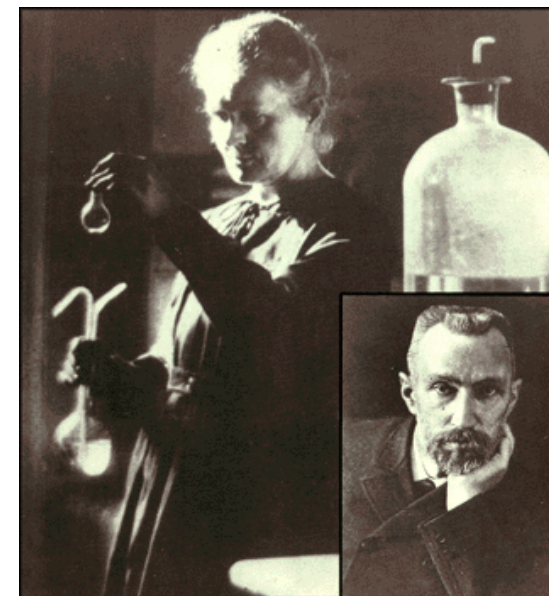
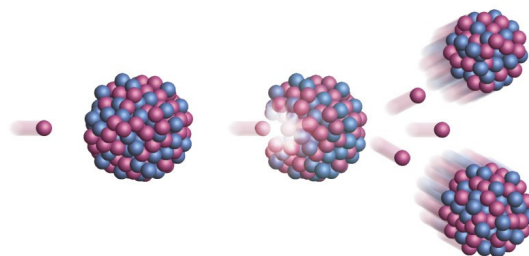


Přednášky z lékařské biofyziky

Struktura hmoty



Hmota a energie

➤ Vše je tvořeno základními částicemi hmoty (látkou) a energetickými poli/silami, což též znamená, že základní strukturní prvky organického a anorganického světa jsou **totožné**.

➤ Živá hmota se liší od hmoty neživé především svým **mnohem vyšším stupněm uspořádanosti**.

➤ Pozn.: Tato přednáška nenahrazuje systematický výklad problémů kvantové fyziky!! 😊

Elementární částice hmoty

- Elementární (tj. nemající vnitřní strukturu) částice hmoty jsou **leptony** a **kvarky**. Jsou označovány i jako základní částice.
- **Leptony** – elektrony, miony, neutrina a jejich antičástice – lehké částice bez vnitřní struktury
- **Kvarky** (u, c, t, d, s, b) – těžší částice bez vnitřní struktury
- **Hadrony** – těžké částice tvořené kvarky, např. **proton** (u, u, d), **neutron** (d, d, u)

Čtyři základní interakce / energie / silová pole



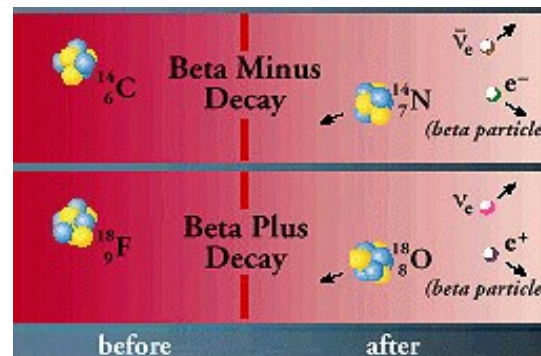
gravitační



elektromagnetická



silná



slabá

Uvádí se, že při interakční vzdálenosti objektů řádově 10^{-24} m je přibližný poměr silového působení silné, slabé, elektromagnetické a gravitační interakce dán poměrem $1 : 10^{-5} : 10^{-2} : 10^{-39}$, při vzdálenosti řádově 10^{-18} m (1/1000 rozměru jádra atomu) je to $10^{-7} : \sim 0 : 10^{-9} : 10^{-46}$. Při vzdálenosti odpovídající rozměrům jádra se blíží k nule i velikost silné interakce.

Fotony

➤ Fotony – energetická kvanta elektromagnetického pole, nulová klidová hmotnost, chovají se někdy jako částice.

➤ Energie (jednoho) fotonu: $E = h \cdot f = h \cdot c / \lambda$

h je Planckova konstanta ($6,62 \cdot 10^{-34}$ J·s),

f je frekvence,

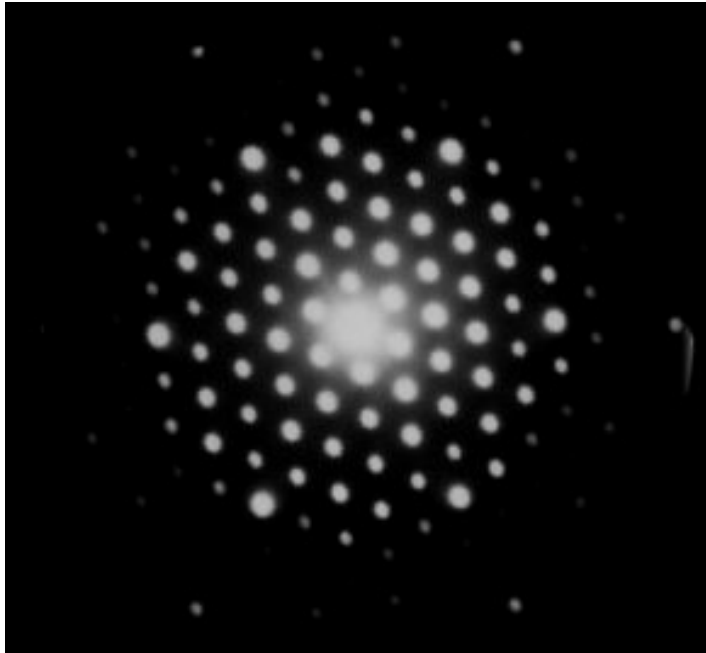
c rychlost světla ve vakuu

λ vlnová délka

Částice a energetická kvanta pole

Částice látky a energetická kvanta (fotony) mají schopnost **vzájemné transformace** (např. elektron a pozitron se při tzv. anihilaci transformují ve dva fotony záření gama – tohoto jevu se využívá v zobrazení pomocí PET – pozitronové emisní tomografie!).

Kvantová mechanika



Chování souborů určitého druhu částic lze popsat rovnicemi, které se podobají rovnicím pro popis vlnění.

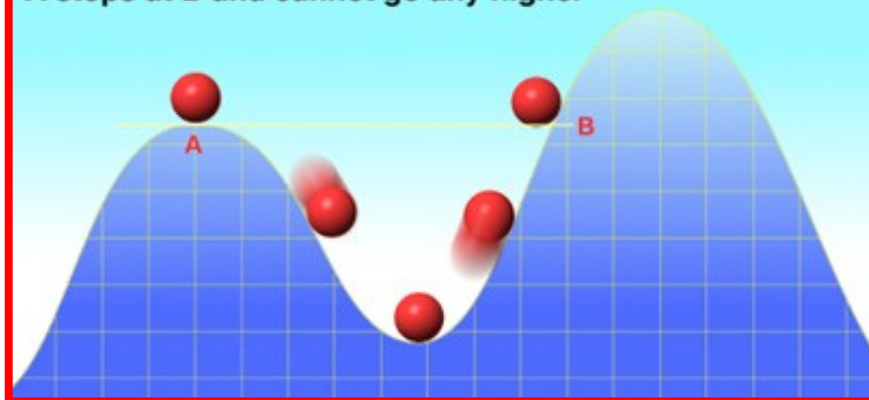
Vidíme obrazec vytvořený na fotografické desce souborem elektronů, který prošel krystalovou mřížkou. Obrazec je velmi podobný difrakčním interferenčním obrazcům tvořeným vlnami, např. světlem, po průchodu optickou mřížkou, což je důkazem vlnových vlastností částic!

Kvantová mechanika

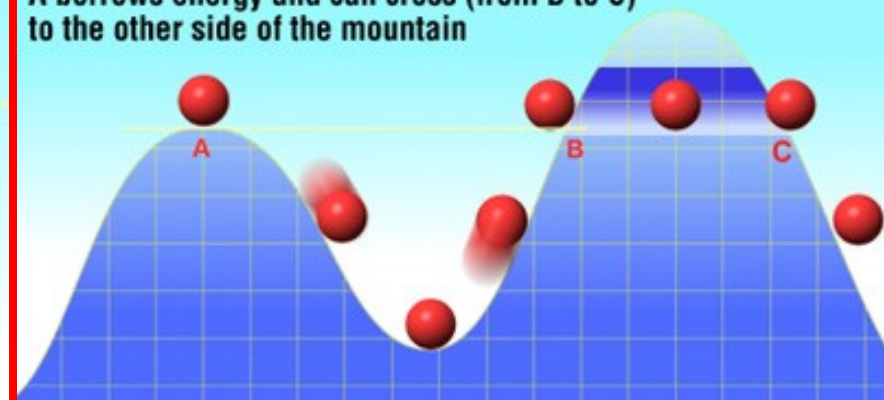
tunelový jev:

In classical dynamics,
A stops at B and cannot go any higher

In classical dynamics,
A stops at B and cannot go any higher



In quantum mechanics,
A borrows energy and can cross (from B to C)
to the other side of the mountain



Kvantová mechanika: Heisenbergovy relace (vztahy) neurčitosti

$$\delta r \cdot \delta p \geq h/2\pi$$

$$\delta E \delta t \geq h/2\pi$$

Poloha r a hybnost p částice **nemohou být současně** změřeny s na sobě nezáviselící přesností (jestliže neurčitost polohy částice – δr – je zmenšena, neurčitost hybnosti částice – δp – automaticky roste), h je Planckova konstanta. To stejné platí pro současně měření změny energie δE a času δt nutného pro tuto změnu. *(jde o zjednodušený zápis relací)*

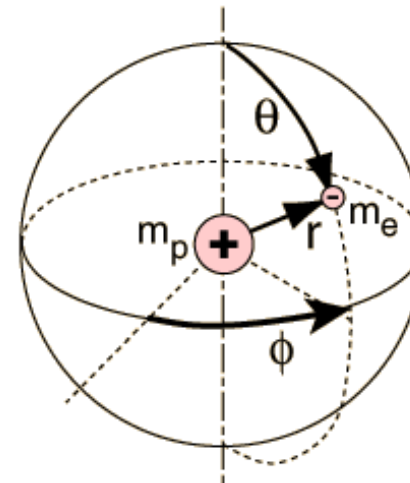
Schrödingerova rovnice

(k obdivování)

$$\frac{\partial^2 \psi}{\partial x^2} + \frac{8\pi^2 m}{h^2} (E - V) \psi = 0$$

Annotations: "druhá derivace podle x" points to the second derivative term; "Schr. vlnová funkce" points to ψ ; "poloha" points to x ; "energie" points to E ; "potenciální energie" points to V .

„jednorozměrná“ S. rovnice



Kulové (radiální) souřadnice elektronu v atomu vodíku

$$\frac{-\hbar^2}{2\mu} \frac{1}{r^2 \sin \theta} \left[\sin \theta \frac{\partial}{\partial r} \left(r^2 \frac{\partial \Psi}{\partial r} \right) + \frac{\partial}{\partial \theta} \left(\sin \theta \frac{\partial \Psi}{\partial \theta} \right) + \frac{1}{\sin \theta} \frac{\partial^2 \Psi}{\partial \phi^2} \right] - U(r) \Psi(r, \theta, \phi) = E \Psi(r, \theta, \phi)$$

Ψ - vlnová funkce

S. rovnice pro **elektron** ve **vodíkovém** atomu

Řešení Schrödingerovy rovnice

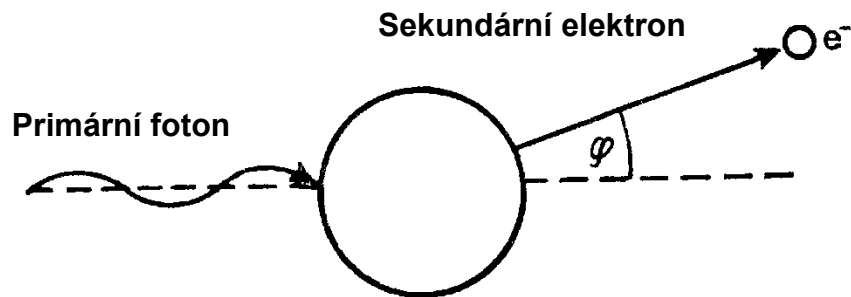
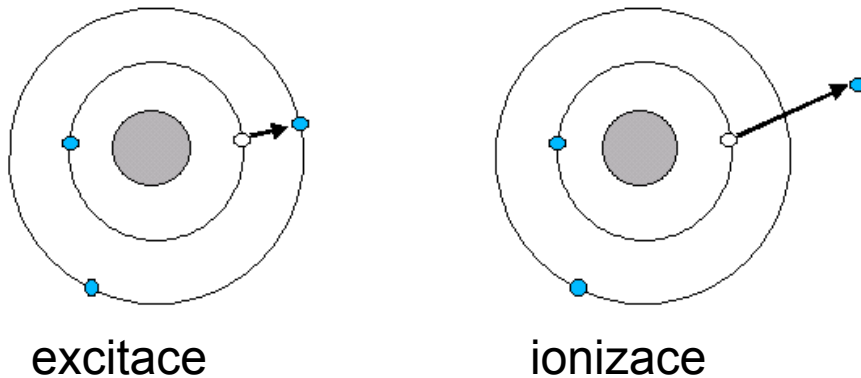
- Řešení Schrödingerovy rovnice pro elektron ve vodíkovém atomu vede k hodnotám energie orbitálního elektronu.
- Řešení Schrödingerovy rovnice často vede k číselným koeficientům, které určují možné hodnoty energie. Tyto numerické koeficienty se nazývají **kvantová čísla**.

Kvantová čísla

- **Hlavní** $n = 1, 2, 3 \dots$ (K, L, M,
 - **Vedlejší** – pro každé n $l = 0, 1, 2, \dots, n - 1$ (s, p, d, f ...)
 - **Magnetické** – pro každé l $m = 0, 1, 2, \dots, l$
 - **Spinové magnetické** – pro každé m $s = 1/2$
-
- **Pauliho vylučovací princip** – v jednom elektronovém obalu atomu nemohou být přítomny dva nebo více elektronů se stejnou kombinací kvantových čísel.

Ionizace atomů

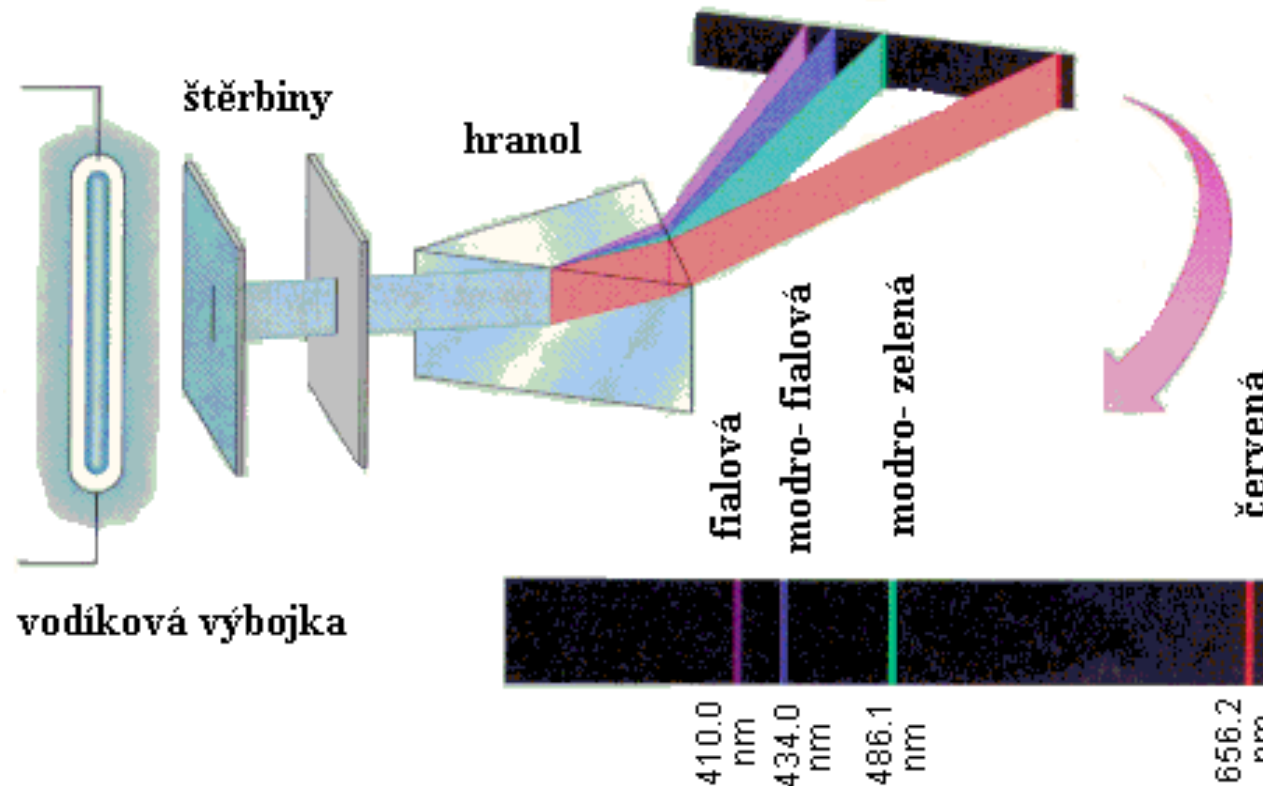
Vazebná energie elektronu E_v je energie, která by byla nutná pro uvolnění elektronu z atomu – závisí především na hlavním kvantovém čísle.



Příklad ionizace:
fotoelektrický jev

$$hf = E_v + \frac{1}{2}mv^2$$

Emisní spektra



Viditelné emisní spektrum vodíku

Dexcitační procesy mezi diskretními energetickými hladinami vedou k emisi fotonů s pouze určitými energiemi, tj. záření o jisté frekvenci, resp. vlnové délce. Shoda s výpočtem podle S. rovnice je *u vodíku* dokonalá!

Spektrum vodíku ještě jednou

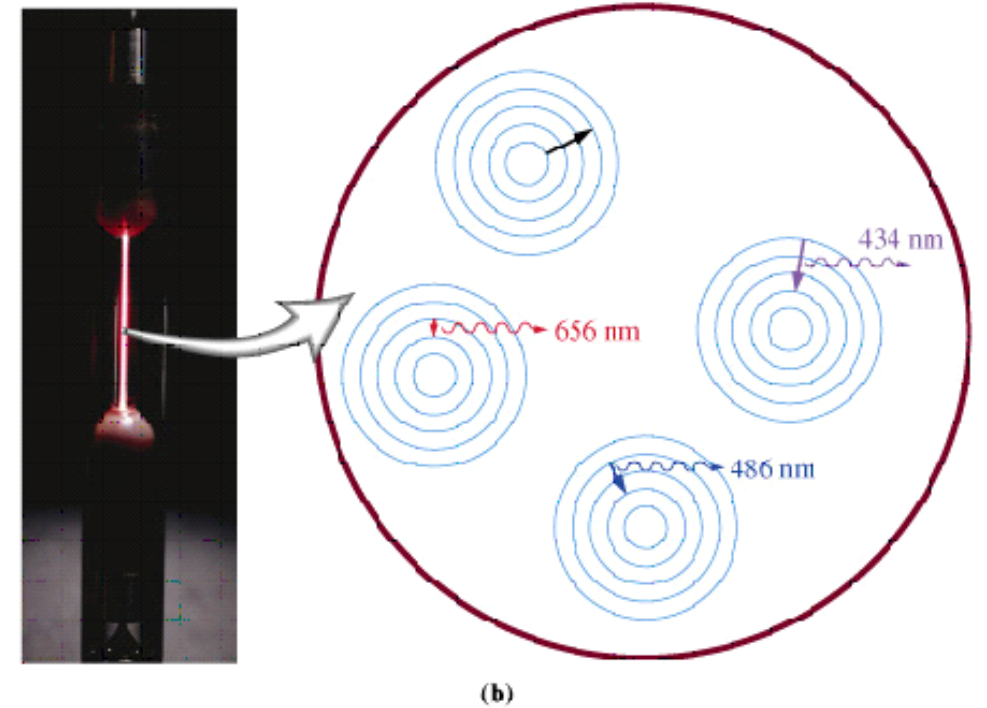
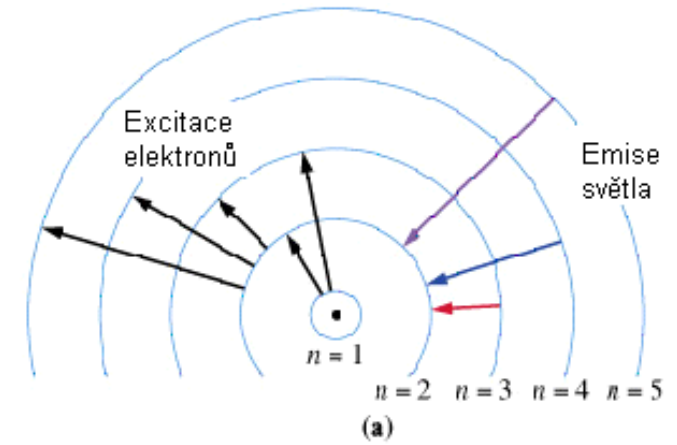
fialová, modrozelená a červená čára

podle:

<http://cwx.prenhall.com/bookbind/pubbooks/hillchem3/>

[medialib/media_portfolio/text_images/CH07/FG07_19.JP](#)

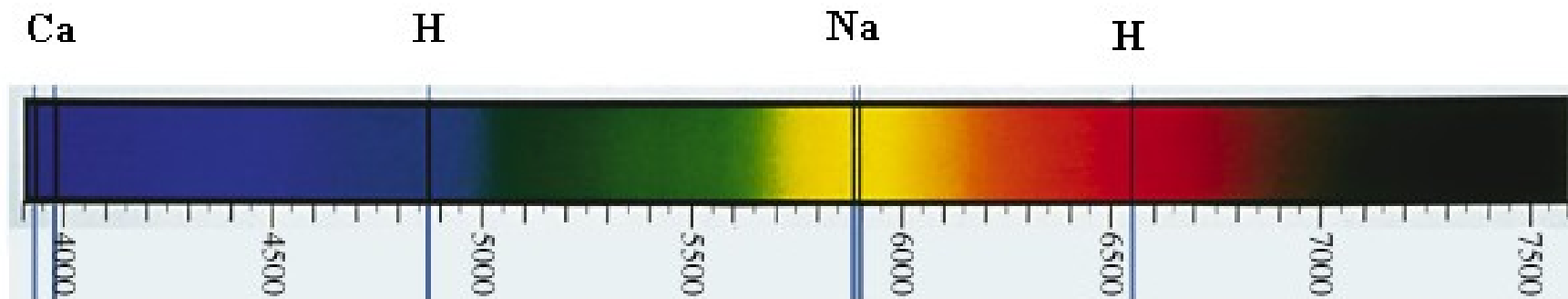
G



Excitační (absorpční) spektra atomů

Absorpční čáry ve viditelném spektru slunečního světla.
Vlnové délky jsou udány v angströmech ($\text{\AA} = 0,1 \text{ nm}$)

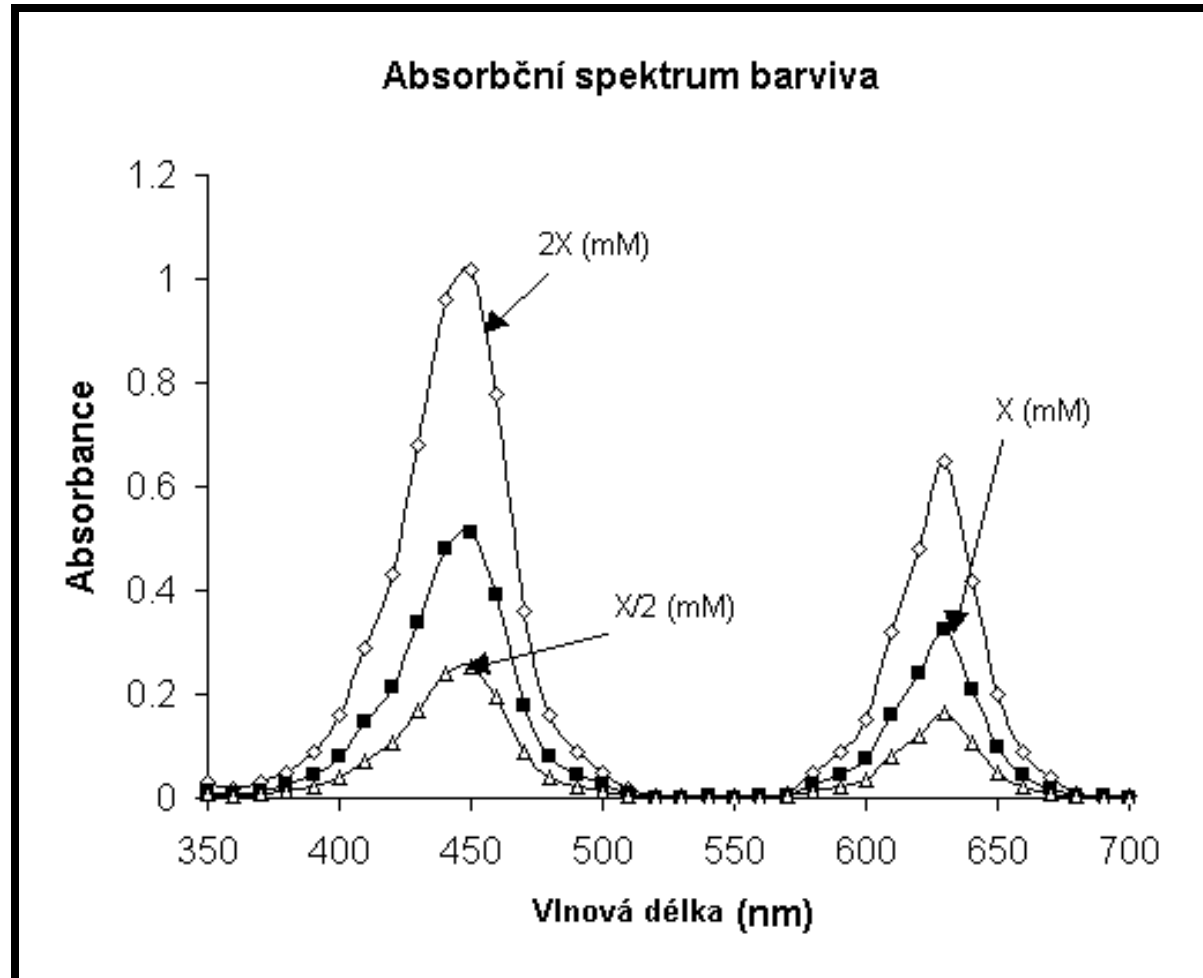
http://cwx.prenhall.com/bookbind/pubbooks/hillchem3/medialib/media_portfolio/07.html



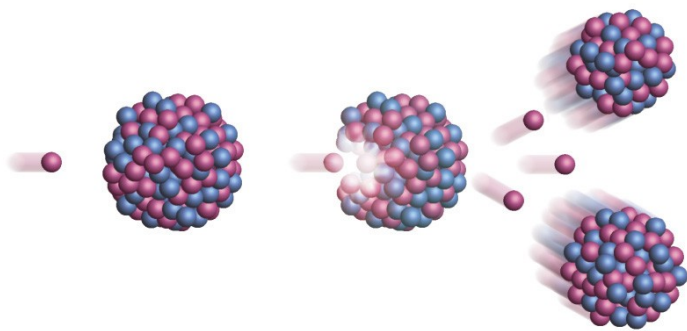
Přechody mezi diskrétními energetickými stavy atomů!!

Excitační (absorpční) spektrum molekul

– má pásový charakter



Jádro atomu



Protonové (atomové) číslo – Z

Nukleonové (hmotnostní) číslo – A

Neutronové číslo – N $N = A - Z$

Atomová hmotnostní jednotka $u = 1,66 \cdot 10^{-27}$ kg, tj. 1/12
hmotnosti atomu uhlíku C-12

Elektrický náboj jádra $Q = Z \cdot 1,602 \cdot 10^{-19}$ C

Jestliže relativní hmotnost elektronu = 1

⇒ relativní hmotnost protonu = 1836

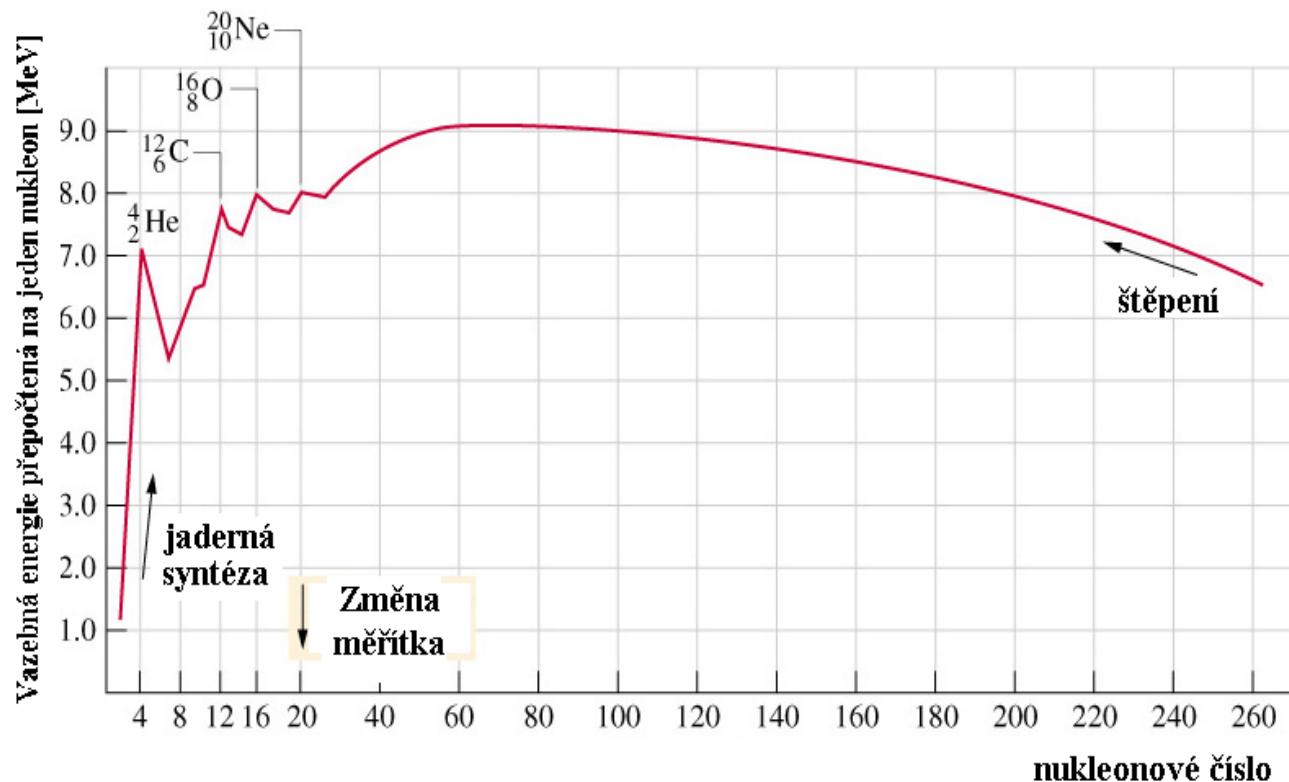
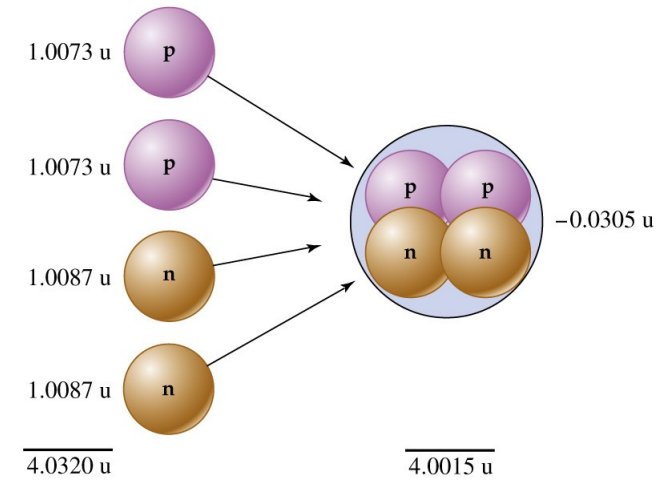
⇒ relativní hmotnost neutronu = 1839

Hmotnostní defekt jádra

= měřítko stability jádra:

$$\delta m = (Zm_p + Nm_n) - m_j$$

Uvažujeme hmotnosti protonu, neutronu a jádra.



Zdroj:

http://cwx.prenhall.com/bookbind/pubbooks/hil/chem3/medialib/media_portfolio/text_images/CH19/FG19_05.JPG

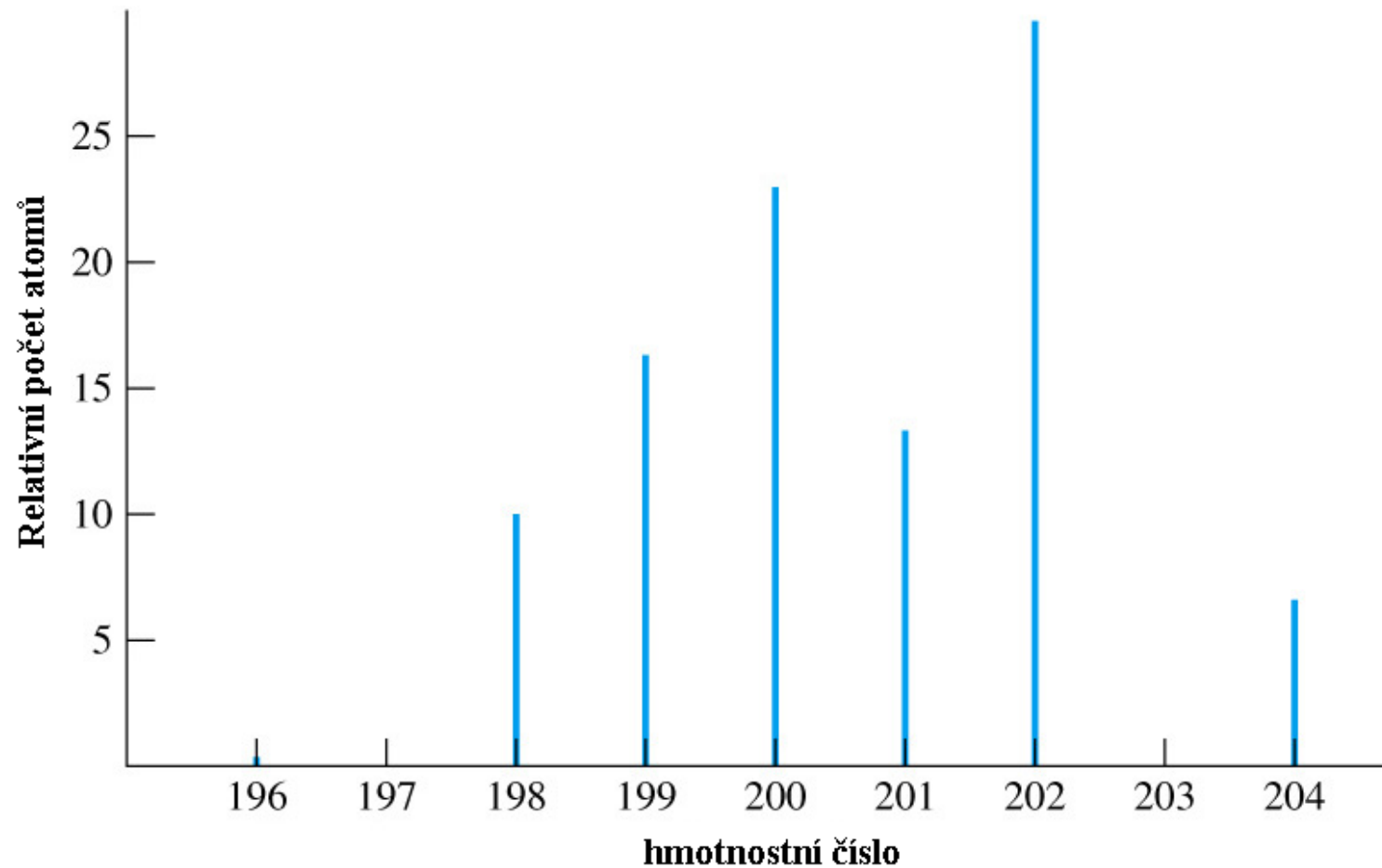
http://cwx.prenhall.com/bookbind/pubbooks/hil/chem3/medialib/media_portfolio/text_images/CH19/FG19_06.JPG

Nuklidy

- **nuklid** – jádra se stejnými hodnotami A , Z a energie
- **Izotopy** - nuklidy se stejným Z ale různým A
- **Izobary** – nuklidy se stejným A ale různým Z
- **Izomery** – nuklidy se stejným Z a A , avšak s různou energií (např. $\text{Tc}^{99\text{m}}$ používané v nukleární medicíně)

Izotopové složení rtuti

% zastoupení izotopu v přírodě v závislosti na nukleonovém (hmotnostním) čísle



Co je ještě nutné znát?

➤ **Radionuklidy** – nuklidy schopné radioaktivní přeměny

➤ **Jaderný spin:**

I jádra atomů mají vlastnost zvanou spin. Jestliže je hodnota spinu nenulová, jádra mají magnetický moment, tj. chovají se jako malé magnety. Tuto jejich vlastnost využíváme v NMR – nukleární magnetické rezonanční spektroskopii – a zobrazení pomocí magnetické rezonance (MRI) v radiologii.

Autor:

Vojtěch Mornstein

Obsahová spolupráce:

Carmel J. Caruana

Grafika:

Lucie Mornsteinová

Poslední revize a ozvučení:

duben 2021